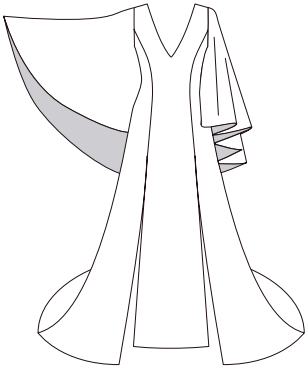
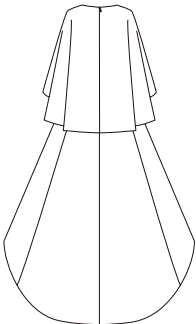


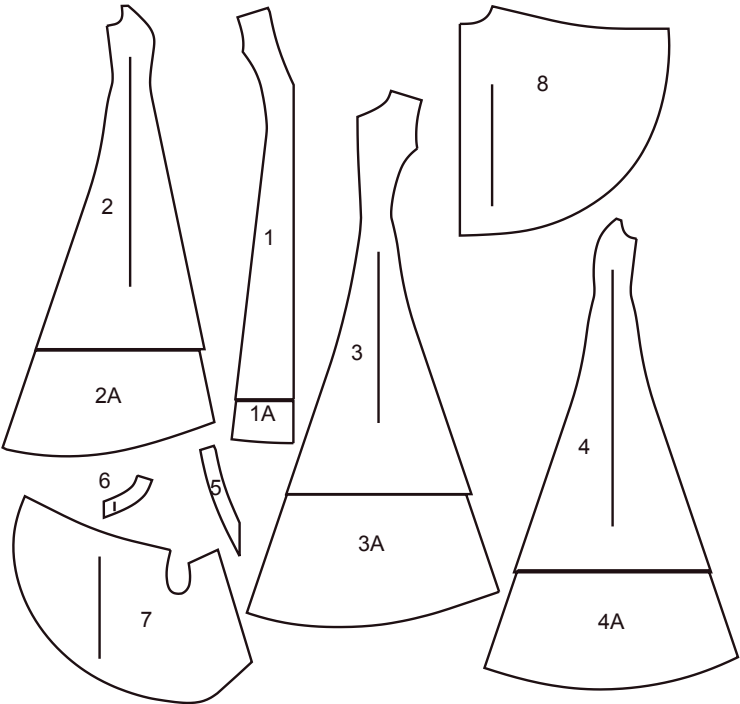
DEVANT



DOS



8 PIÈCES DU PATRON



- 1 DEVANT
1A PROLONGEMENT DEVANT
2 CÔTÉ DEVANT
2A PROLONGEMENT CÔTÉ DEVANT
3 DOS
3A PROLONGEMENT DOS
4 CÔTÉ DOS
4A PROLONGEMENT CÔTÉ DOS
5 ENTOILAGE DEVANT
6 ENTOILAGE DOS
7 MANCHE
8 CAPE DOS

MARQUES DU PATRON



LIGNE DE DROIT-FIL: Posez sur le droit-fil du tissu parallèle à la lisière ou à la pliure.



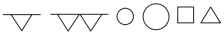
LIGNE DE PLIURE: Placez la ligne sur la pliure du tissu.



MARQUE DE BOUTONNIÈRE: Indique la longueur exacte et l'emplacement des boutonsnières.



MARQUE DE BOUTON: Indique l'emplacement du bouton.



REPÈRES ET SYMBOLES: Pour faire coïncider les coutures et les détails d'assemblage.



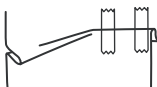
Indique la Ligne de Poitrine, Ligne de Taille, les Hanches et/ou le Tour de Bras. Les Mesures font référence à la circonférence du Vêtement Fini (Mesures du corps + Aisance confort + Aisance mode). Ajustez le patron si nécessaire. La mesure ne comprend pas les plis, les pinces et les rentrés.

RENTRÉ DE COUTURE COMPRIS: 1.5cm, sauf différemment indiqué, mas pas imprimé sur le patron.

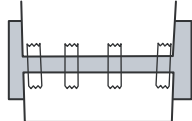
ADAPTER SI NÉCESSAIRE

Allongez ou Raccourcissez aux lignes d'ajustement (=) ou où il est indiqué sur le patron. S'il faut ajouter une longueur considérable, vous pouvez acheter du tissu supplémentaire.

POUR RACCOURCIR: Pliez le long de la ligne d'ajustement. Faire une pliure la moitié de la quantité nécessaire. Adhèrent en place.



POUR ALLONGER: Coupez entre les lignes d'ajustement. Étendez la quantité nécessaire, en tenant les bords parallèles. Adhèrent sur le papier.



Lorsque les lignes de Modification ne se trouvent pas sur le patron, allongez ou raccourcissez au bord inférieur.

RÉTRÉCISSEZ LE TISSU qui n'est pas étiqueté prérétréci. Repassez.

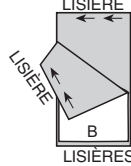
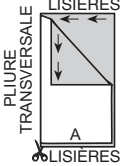
ENFERMEZ LE PLAN DE COUPE pour le Modèle, la Taille, la Largeur du Tissu.

Utilisez les plans de coupe **AVEC SENS** pour les tissus à dessins dans une seule direction, sens, poil ou surfaces nuancées. Puisque la plupart de tissus de tricot ont la surface nuancée, on utilise un plan de coupe avec sens.

Pour les **ÉPAISSEURS DOUBLES (AVEC PLIURE)**, pliez le tissu endroit contre endroit.

*** ÉPAISSEURS DOUBLES (SANS PLIURE)** - Pour les tissus avec sens, pliez le tissu transversalement, endroit contre endroit.

Marquez comme illustré. Coupez le long de la pliure transversale du tissu (A). Retournez l'épaisseur supérieure sur 180° pour que les flèches aillent dans la même direction et posez-la sur l'épaisseur inférieure, endroit contre endroit (B).



PLIURE TRANSVERSALE
LISIÈRES
A
LISIÈRES

Pour une **SEULE ÉPAISSEUR** - Posez le tissu, endroit vers le haut. (Pour les Tissus à Fourrure, placez le poil vers le bas).

COUPER ET MARQUER

★ Coupez d'abord les autres pièces, en laissant assez de tissu pour couper cette pièce. Ouvrez le tissu. Pour les pièces "Coupez 1", coupez la pièce une fois sur une épaisseur simple avec la pièce vers le haut sur l'endroit du tissu.

La pièce du patron peut avoir des lignes de coupe pour plusieurs tailles. Choisissez la ligne de coupe correcte ou les pièces de patron pour votre taille.

Avant de **COUPER**, placez toutes les pièces sur le tissu selon le plan de coupe. Épinglez. (**Les plans montrent l'emplacement approximatif des pièces de patron, lequel peut varier selon la taille du patron**). Coupez **EXACTEMENT**, en maintenant les repères vers l'extérieur.

Avant d'enlever le patron, **REPORTER LES MARQUES** et les lignes d'assemblage sur l'Envers du Tissu, en utilisant la méthode à Épingles et à Craie ou le Papier à Calquer et la Roulette de Couturière. Les marques nécessaires sur l'endroit du tissu doivent être faites au fil.

NOTE: Les parties encadrées avec des pointillées (a! b! c!) dans les plans représentent les pièces coupées selon les mesures données.

PLANS DE COUPE

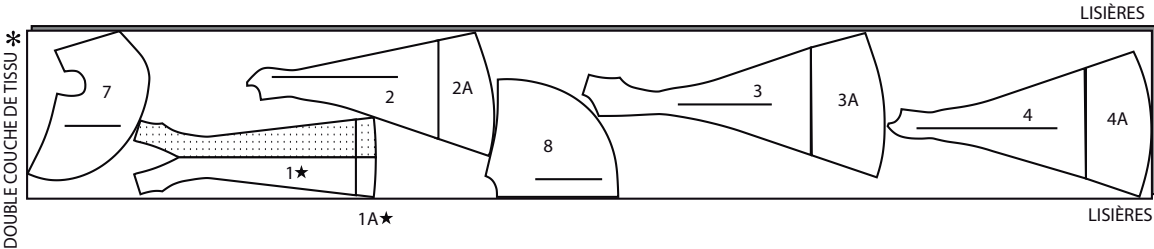
ENDROIT DU PATRON	ENVERS DU PATRON	ENDROIT DU TISSU	ENVERS DU TISSU
-------------------	------------------	------------------	-----------------

ROBE

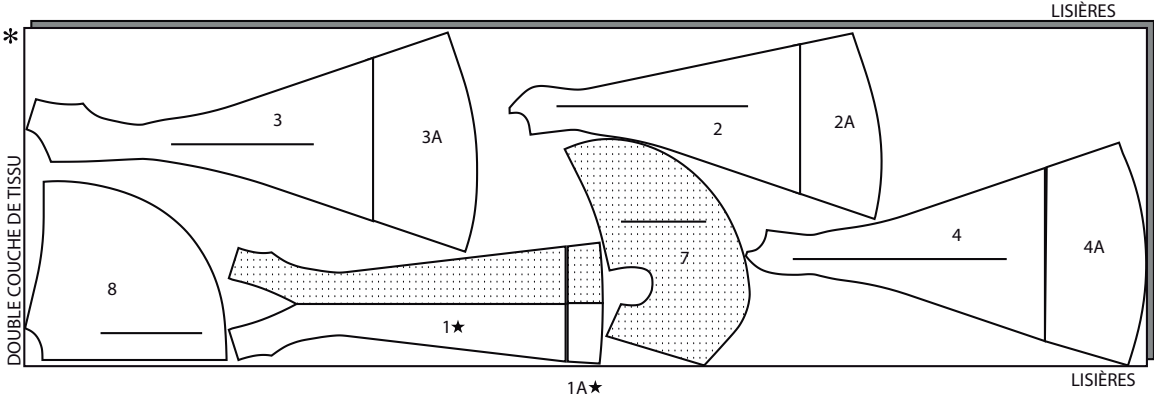
utilisez les pièces : 1, 1A, 2, 2A, 3, 3A, 4, 4A, 7, 8

NOTE : AVANT DE MODIFIER OU COUPER, superposez et adhérez ensemble les pièces 1, 1A, 2, 2A, 3, 3A, 4 et 4A, en faisant coïncider les ●●●'s et coupez comme une seule pièce.

115 cm
avec sens
toutes les tailles



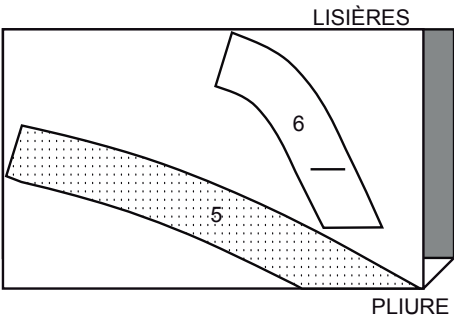
150 cm
avec sens
toutes les tailles



ENTOILAGE

utilisez les pièces : 5, 6

51 cm
toutes les tailles

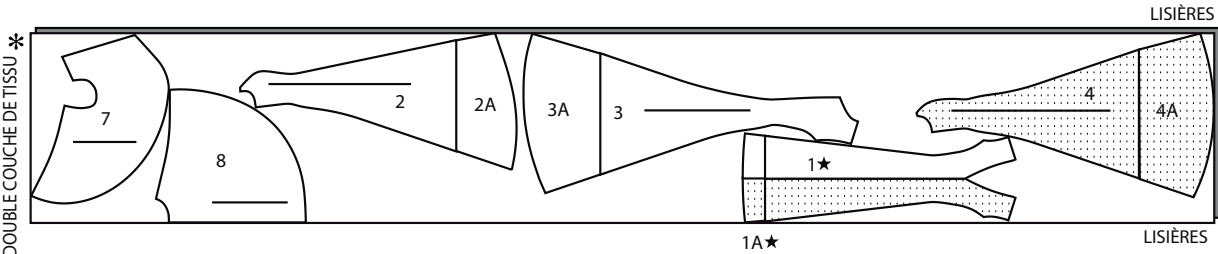


DOUBLURE

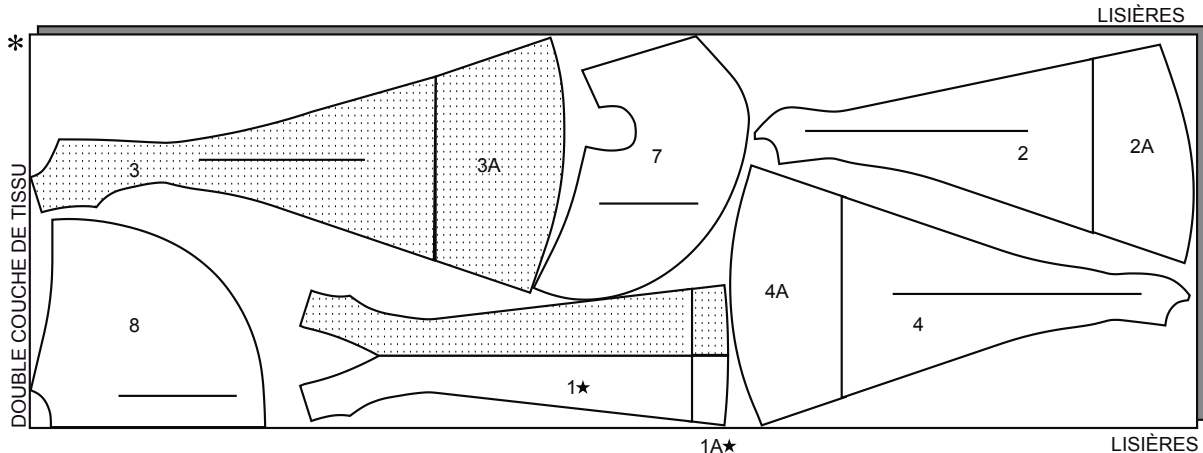
utilisez les pièces : 1, 1A, 2, 2A, 3, 3A, 4, 4A, 7, 8

NOTE : AVANT DE MODIFIER OU COUPER, superposez et adhérez ensemble les pièces 1, 1A, 2, 2A, 3, 3A, 4 et 4A, en faisant coïncider les ●●●'s et coupez comme une seule pièce.

115 cm
sans sens
toutes les tailles

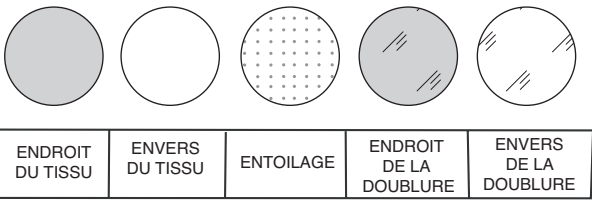


150 cm
sans sens
toutes les tailles



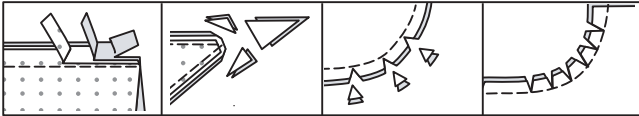
INFORMATION DE COUTURE

LÉGENDE DES CROQUIS



RENTRÉS DE COUTURE

Utilisez des rentrés de 1.5 cm sauf indiqué différemment.



Réduisez les rentrés par paliers. Recoupez les coins. Encochez coutures convexes. Crantez coutures concaves.

ÉPINGLER ET AJUSTER
Épinglez ou batissez les coutures, ENDROIT CONTRE ENDROIT, en faisant coïncider les repères. Ajustez le vêtement avant de piquer les coutures principales.

PRESSAGE
Pressez les rentrés de couture ensemble; puis ouvrez-les au fer sauf indiqué différemment. Crantez-les si nécessaire de sorte qu'ils restent à plat.

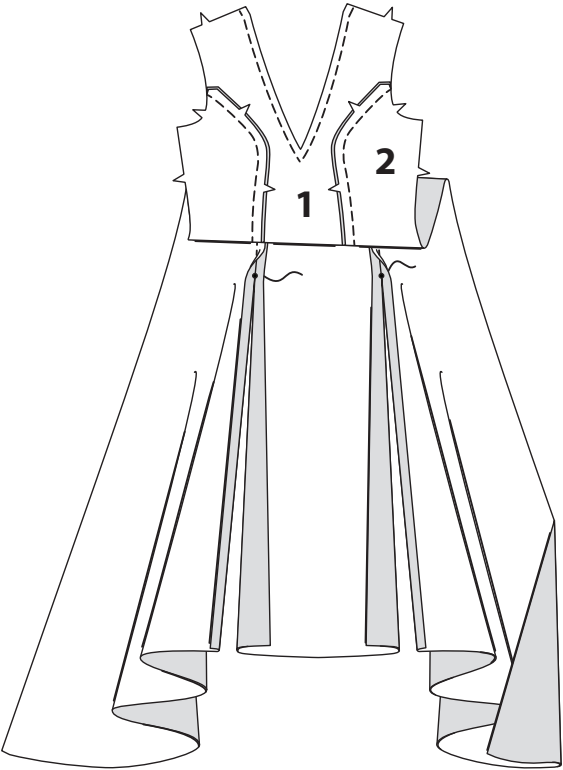
GLOSSAIRE

Les termes techniques, imprimés en **CARACTÈRES GRAS** au cours de l'assemblage, sont expliqués ci-dessous.
SOUTENIR - Piquer sur la ligne de couture à grands points. Tirer sur les bouts du fil au moment d'ajuster.
RENFORCER - Piquer à petits points sur la ligne de couture indiquée dans les instructions de couture.
POINTS COULÉS - Glisser l'aiguille dans le bord plié et faire un point au-dessous dans le vêtement, ne prenant qu'un seul fil.
PIQÛRE DE SOUTIEN - Piquer dans le rentré à 3 mm de la ligne de couture.
SOUS-PIQUER - Déplier la doublure du vêtement ; piquer près de la couture, en prenant le rentré au-dessous.

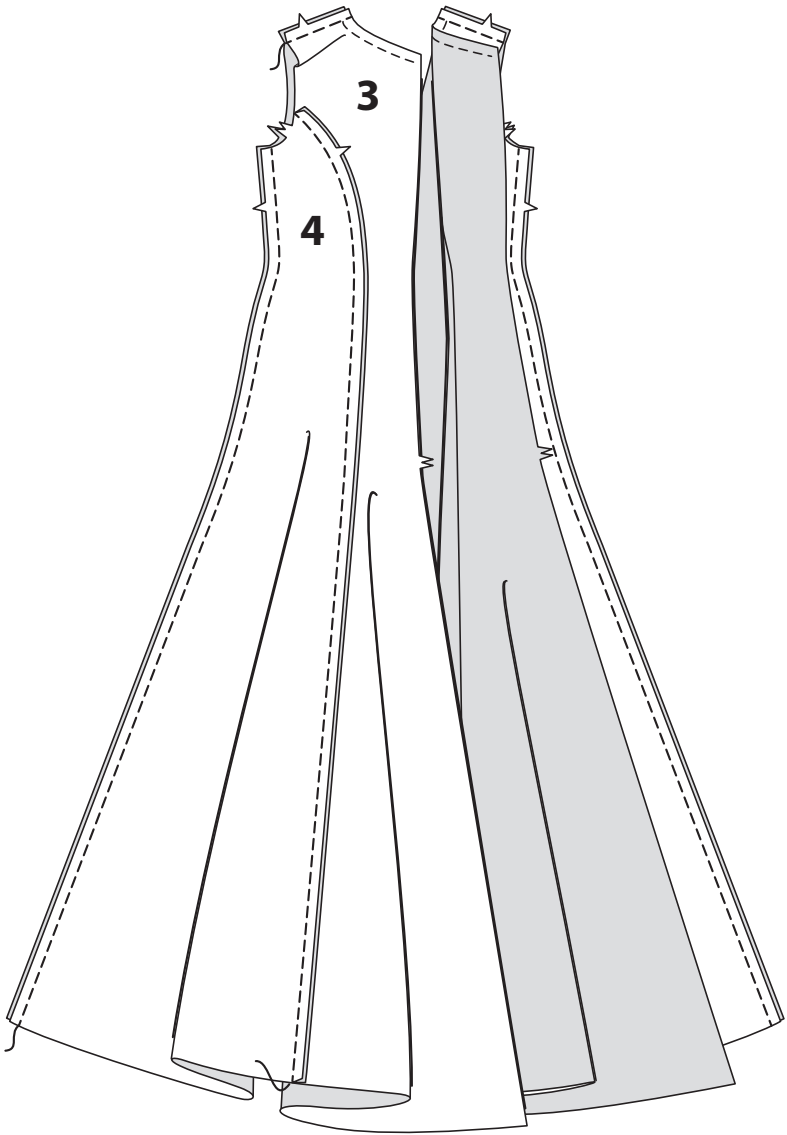
INSTRUCTIONS DE COUTURE

ROBE

Faites une **PIQÛRE DE SOUTIEN** sur le bord de l'encolure du DEVANT (1). **SOUTENEZ** le devant entre les encoches sur les bords du côté. Piquez le devant sur le CÔTÉ DEVANT, du bord de l'emmanchure jusqu'au cercle, en distribuant le devant entre les encoches. Pressez.

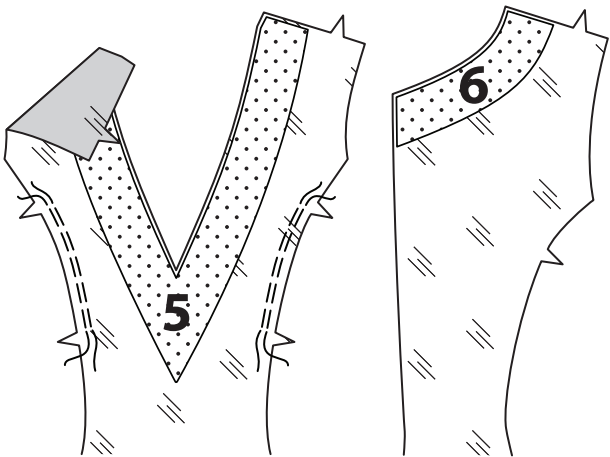


Faites une **PIQÛRE DE SOUTIEN** sur le bord de l'encolure du DOS (3). Piquez le dos sur le CÔTÉ DOS (4). Pressez le rentré vers le dos. Piquez le dos et le devant sur les bords de l'épaule et du côté. Pressez.

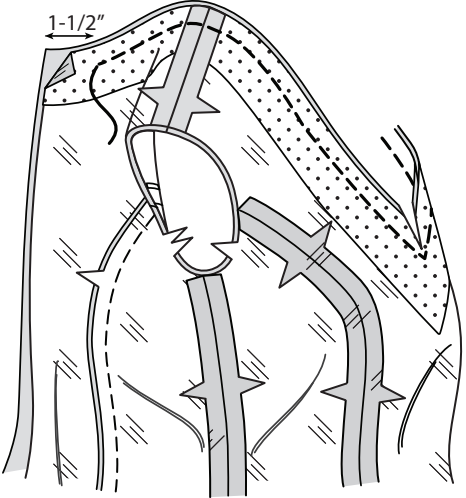


Doublure

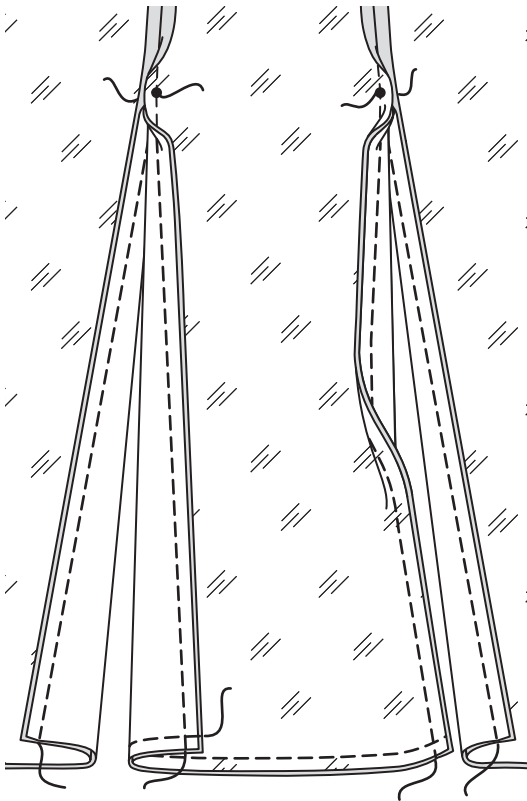
Faites adhérer l'ENTOILAGE DEVANT (5) et l'ENTOILAGE DOS (6) sur l'envers des pièces de la doublure devant et dos sur les bords de l'encolure, en suivant la notice d'utilisation.
SOUTENEZ le devant entre les encoches.



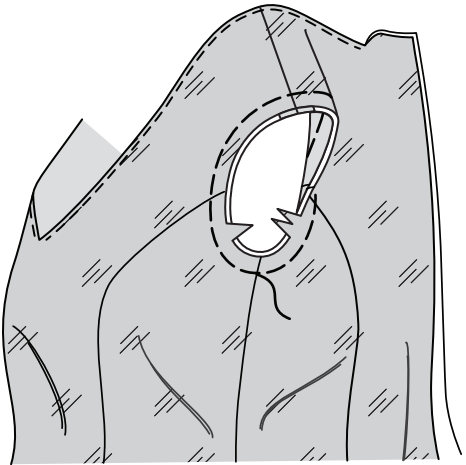
Piquez le devant sur le côté devant, le dos sur le côté dos et les coutures latérales et coutures d'épaule comme décrit pour la robe. Endroit contre endroit, épinglez la doublure sur la robe le long du bord de l'encolure, en faisant coïncider les coutures d'épaule. En commençant et en finissant à 3.8 cm du bord du dos, piquez le bord de l'encolure, en pivotant avec l'aiguille piquée dans le tissu sur le coin intérieur. Crantez vers le coin intérieur. **SOUS-PIQUEZ** le bord de l'encolure aussi loin que possible.



Pour former les ouvertures du devant, endroit contre endroit, épinglez la doublure sur les bords du devant et côté devant de la robe, du grand cercle jusqu'au bord inférieur. Piquez, en arrêtant au cercle. Piquez sur le bord inférieur du panneau devant. **SOUS-PIQUEZ** le bord inférieur aussi loin que possible.

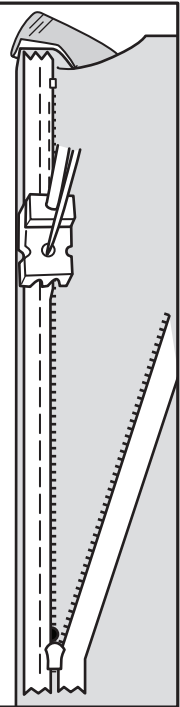


Retournez le vêtement à l'endroit. Batissez la robe sur la doublure le long des bords de l'emmanchure. Pressez.

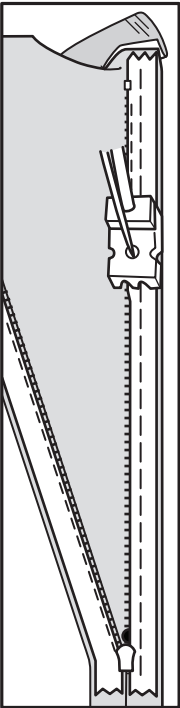


Fermeture à glissière

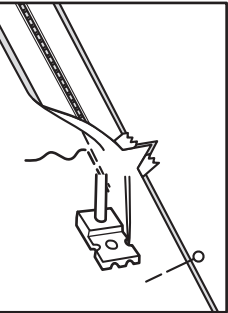
NOTE : Piquez la fermeture en utilisant un pied spécial à fermeture à glissière invisible. Sur l'ENDROIT, en maintenant la doublure libre, épinglez la fermeture vers le bas sur le côté droit de l'ouverture de la fermeture. Ayez la spirale le long de la ligne de couture, le ruban sur le rentré et l'arrêt supérieur à 2 cm au-dessous du bord supérieur. Batissez à la main au centre du ruban. Placez le pied à fermeture en haut de la fermeture avec la rainure droite du pied par-dessus la spirale. Piquez sur le ruban jusqu'au grand cercle.



Épinglez de la même façon l'autre moitié de la fermeture sur le côté gauche de l'ouverture de la fermeture. Batissez. Placez le pied à fermeture en haut de la fermeture avec la rainure gauche par-dessus la spirale. Piquez sur le ruban jusqu'au cercle.



Fermez la fermeture. Tirez sur les extrémités libres du ruban de la fermeture à l'opposé du rentré. Placez le pied à fermeture vers la gauche de sorte que l'aiguille descende à travers l'encoche extérieure du pied. Commencez à piquer à 6 mm au-dessus du point le plus bas et légèrement vers la gauche. Piquez la couture sur environ 7.5 cm. Piquez le reste de la couture du milieu dos en utilisant un pied-de-biche régulier.



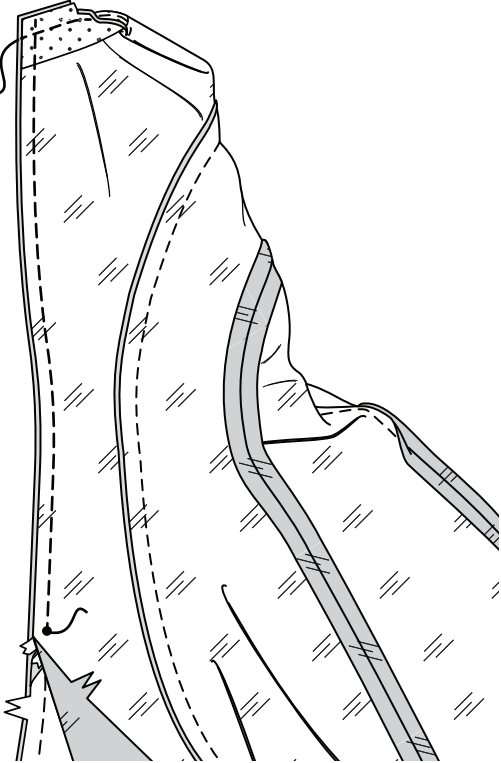
NOTE : A partir de ce point-là, vous travaillerez sur des pièces spécifiques du vêtement pour compléter la doublure et l'ourlet de la robe. Assurez-vous de maintenir toutes les autres parties du vêtement éloignées de la partie en train d'être cousue.

Retournez le bord du dos droit. Endroit contre endroit, épinglez les bords du dos de la doublure par-dessus le ruban de la fermeture.

En utilisant un pied à fermeture réglable, piquez à 1.3 cm du bord du dos jusqu'au grand cercle.

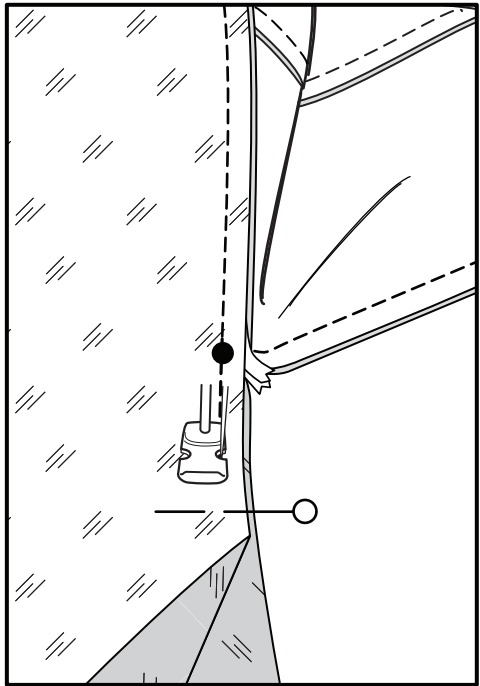
Sur le bord de l'encolure, piquez du bord du dos jusqu'à la piqûre précédente sur la ligne de couture. Biaisiez le coin.

Répétez sur le bord du dos gauche.



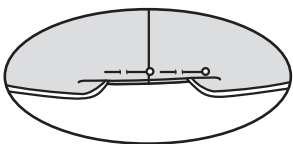
Tirez sur les extrémités libres du ruban de la fermeture et le rentrés du dos de la robe à l'opposé du rentré de la doublure. Épinglez les pièces de la doublure dos ensemble au-dessous du grand cercle.

Placez le pied à fermeture réglable tout autour vers la gauche de la couture sur le grand cercle. Piquez la couture à environ 7.5cm. Piquez le reste de la couture de doublure milieu dos en utilisant un pied-de-biche régulier.



Finition de l'Ourlet

Retournez de nouveau le vêtement à l'endroit. Pour faire une finition nette sur le bord inférieur, pliez le rentré de l'ourlet sur les coutures latérales de la robe et de la doublure. Consolidez avec des épingles comme illustré.

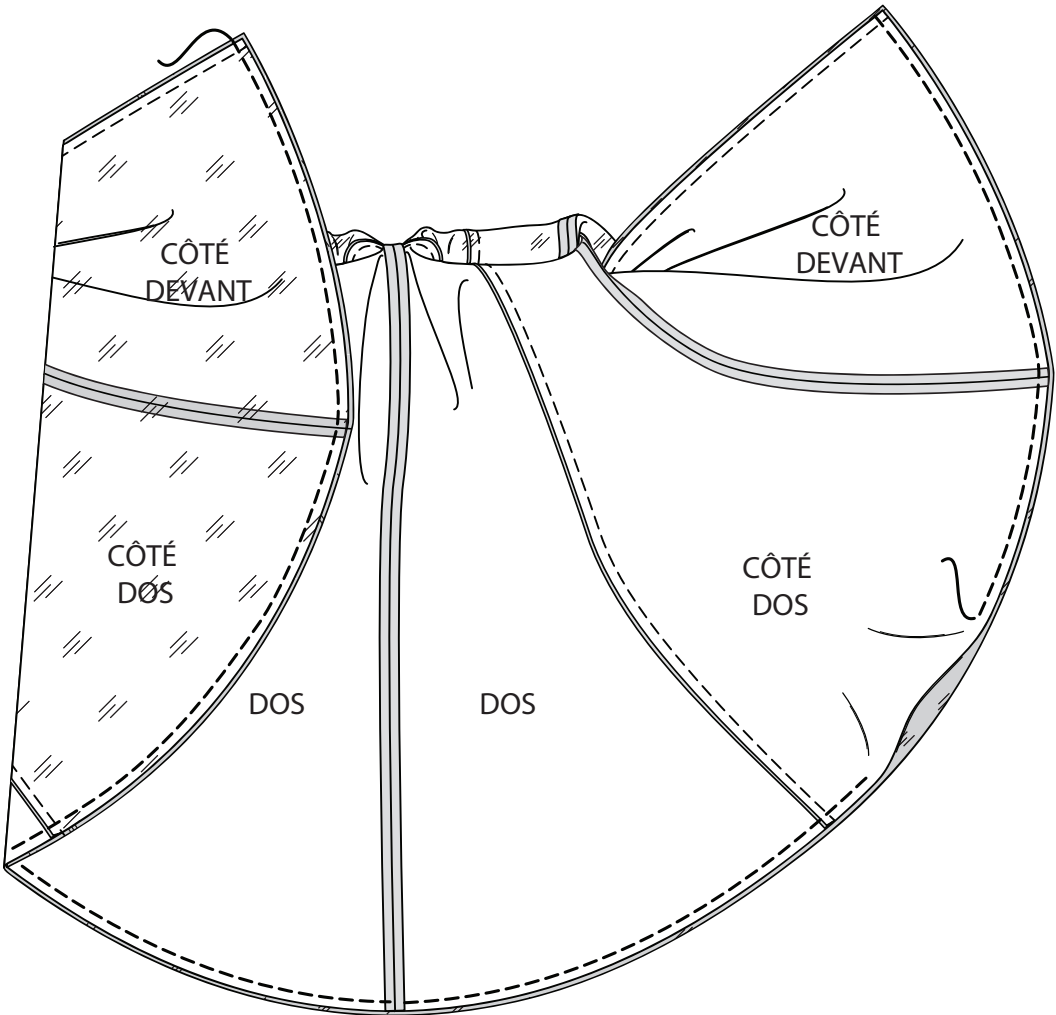


Roulez vers le haut le panneau devant vers la partie supérieure de la robe.

Roulez vers le bas le bord supérieur de la robe vers le devant, comme illustré. Superposez le bord de l'ourlet de la robe par-dessus la pièce roulée du vêtement pour rejoindre le bord de l'ourlet de la doublure.



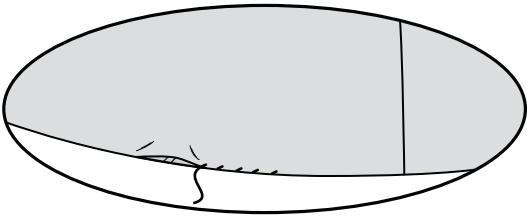
Trouvez les coutures latérales consolidées ; enlevez l'épingle et placez de nouveau sur l'envers, endroit contre endroit. Épinglez le bord inférieur restant en faisant coïncider les coutures. Piquez, en laissant une ouverture pour retourner sur un côté dos.



Mettez la main et tirez sur la robe roulée à travers l'ouverture, en retournant la robe à l'endroit.

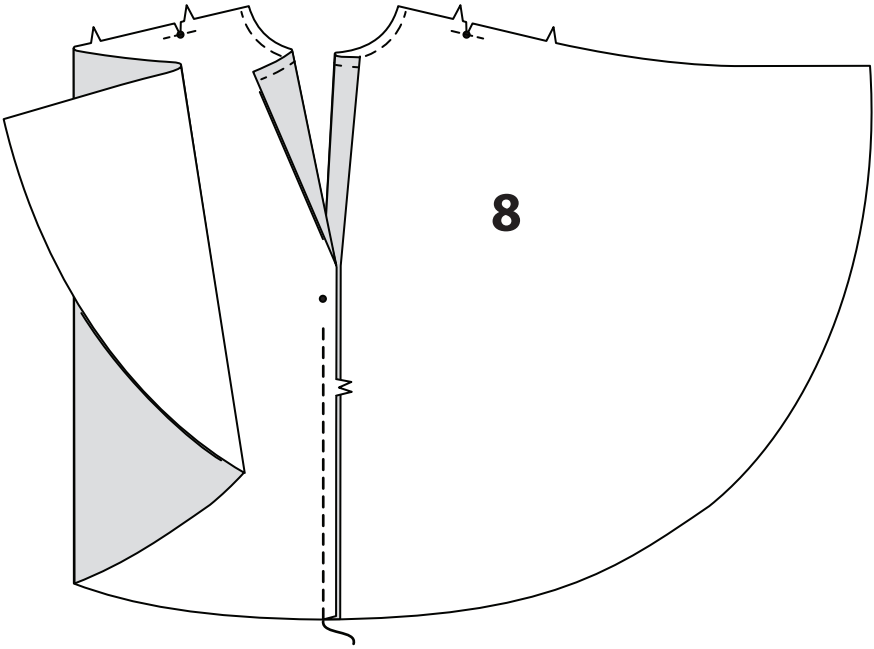


Cousez les bords de l'ouverture ensemble aux **POINTS COULÉS**. Pressez.

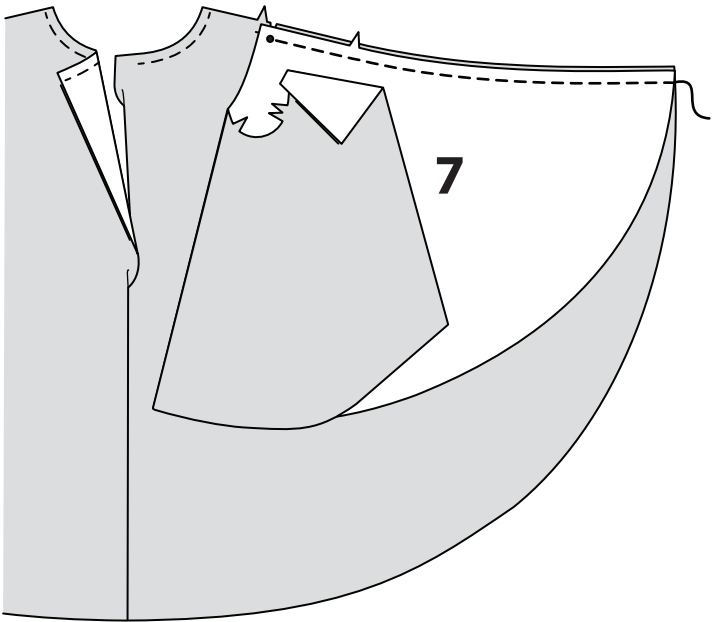


Cape dos et manche

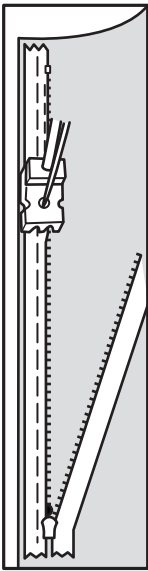
RENFORCEZ le grand cercle sur le bord de l'épaule de la CAPE DOS (8). Crantez vers la piqûre. Faites une **PIQÛRE DE SOUTIEN** sur le bord de l'encolure. Piquez la couture du milieu dos du bord inférieur jusqu'à 7.5 cm du grand cercle.



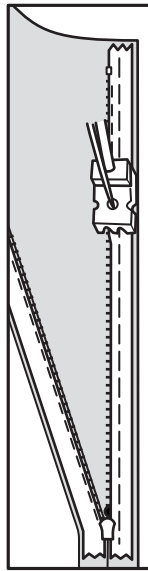
Endroit contre endroit, épinglez la MANCHE (7) et la cape dos sur le bord de l'épaule, en faisant coïncider les symboles. Piquez du grand cercle jusqu'au bord inférieur.



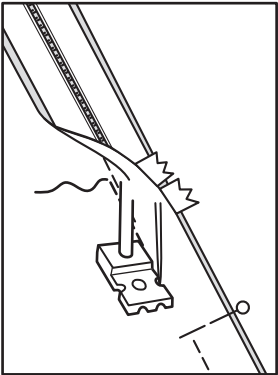
Sur l'ENDROIT, épinglez la fermeture vers le bas sur le côté droit de l'ouverture du dos. Ayez la spirale le long de la ligne de couture, le ruban sur le rentré et l'arrêt supérieur à 2 cm au-dessous du bord supérieur. Bâissez à la main au centre du ruban. Placez le pied à fermeture en haut de la fermeture avec la rainure droite du pied par-dessus la spirale. Piquez sur le ruban jusqu'au grand cercle.



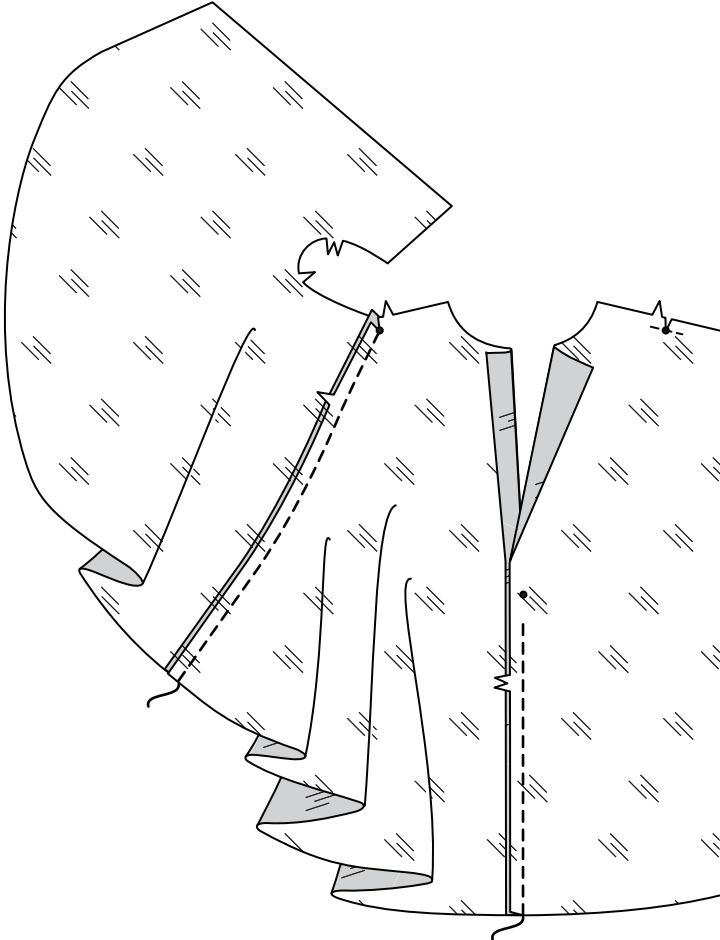
Épinglez de la même façon l'autre moitié de la fermeture sur le côté gauche de l'ouverture du dos de la fermeture. Bâissez. Placez le pied à fermeture en haut de la fermeture avec la rainure gauche par-dessus la spirale. Piquez sur le ruban jusqu'au cercle.



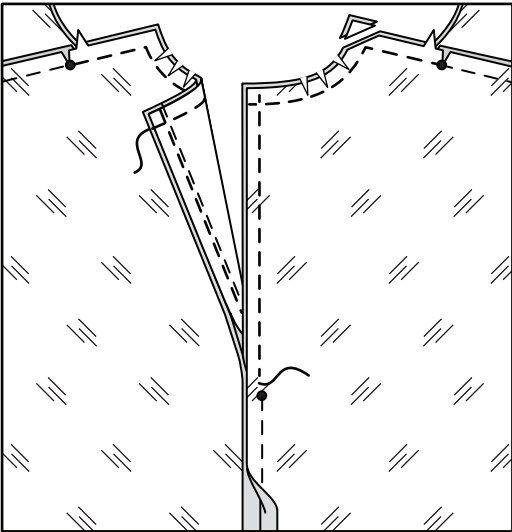
Fermez la fermeture. Tirez sur les extrémités libres du ruban de la fermeture à l'opposé du rentré. Placez le pied à fermeture vers la gauche de sorte que l'aiguille descende à travers l'encoche extérieure du pied. Commencez à piquer à 6 mm au-dessus du point le plus bas et légèrement vers la gauche. Piquez le reste de la couture en raccordant avec la piqûre précédente.



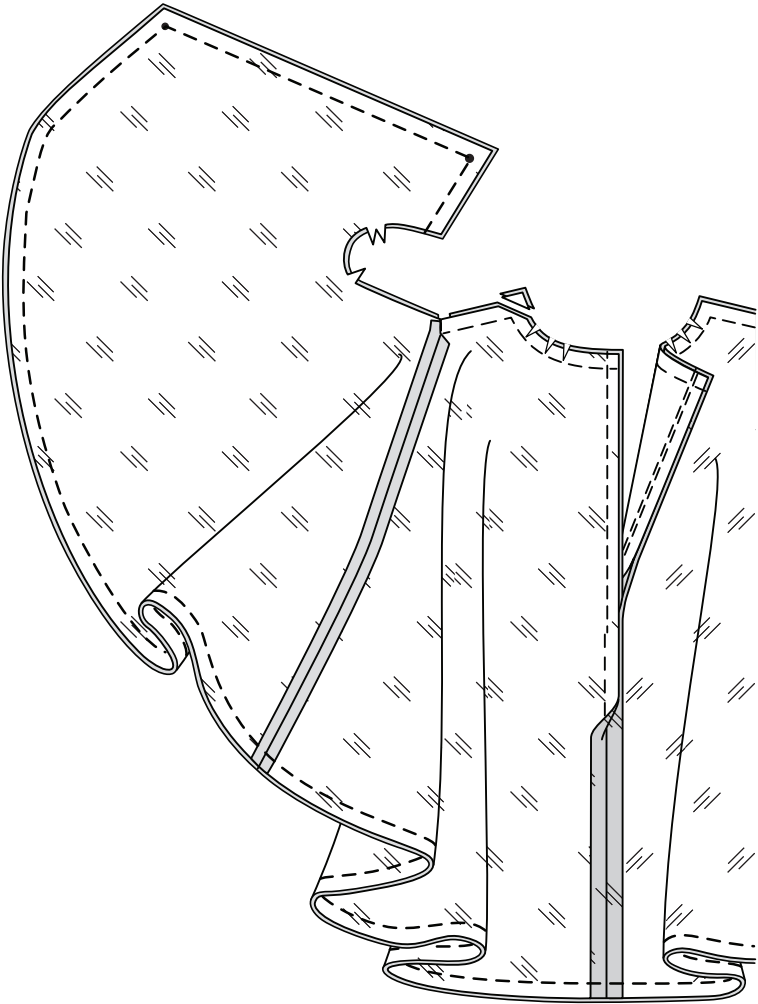
RENFORCEZ et crantez vers le grand cercle sur le bord de l'épaule de la cape dos. Épinglez la doublure de manche et la doublure de cape dos sur le bord de l'épaule, en faisant coïncider les symboles. Piquez du grand cercle jusqu'au bord inférieur. Piquez la couture du milieu dos du bord inférieur jusqu'au grand cercle.



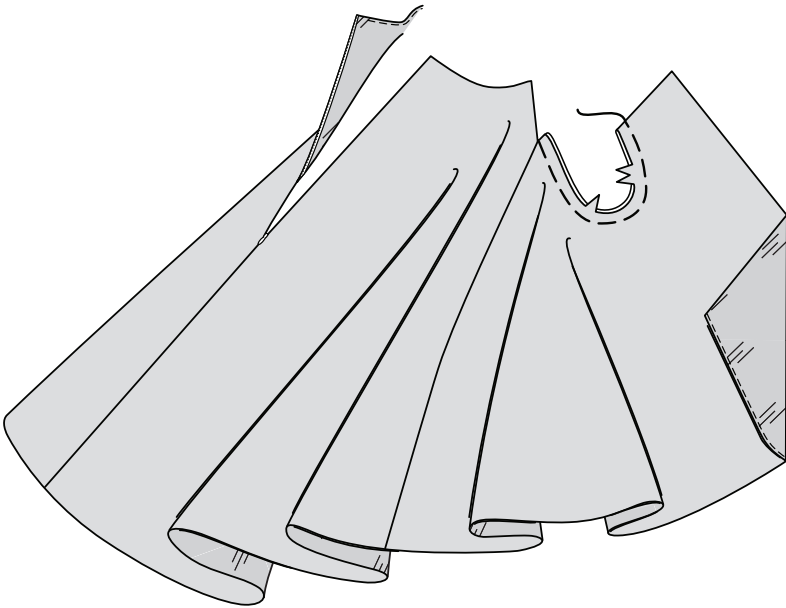
Endroit contre endroit, épinglez la pièce de la doublure sur la cape dos et manche, ayant les bords non finis au même niveau ; en faisant coïncider les symboles et les coutures d'épaule et le bord du dos par-dessus le ruban de la fermeture. En utilisant un pied à fermeture réglable, piquez à 1.3 cm du bord du dos jusqu'au grand cercle. En utilisant un pied-de-biche régulier, piquez le bord de l'épaule et de l'encolure, en pivotant avec l'aiguille piquée dans le tissu sur le coin. Crantez la courbe vers la piqûre de soutien. Biaisez le coin.



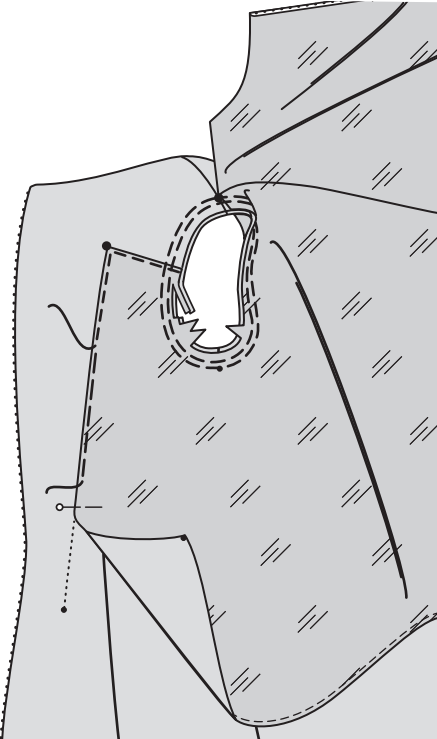
Piquez les bords extérieurs de la manche et de la cape dos, en laissant les bords de l'emmanchure libres.



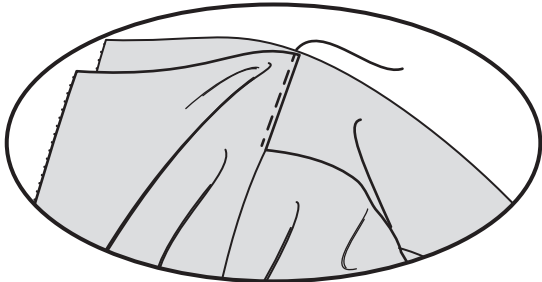
Retournez la cape dos et la manche à l'endroit à travers une ouverture de l'emmanchure. Bâissez les bords de l'emmanchure. Pressez.



Endroit contre endroit, épinglez la manche sur la robe le long du bord de l'emmanchure, en plaçant la couture sur la couture d'épaule, en faisant coïncider les symboles et ayant les bords rectilignes finis le long des lignes d'emplacement sur le dos. Bâissez. Piquez près du bord rectiligne fini le long du faufil. Piquez le bord de l'emmanchure à travers toutes les épaisseurs, puis piquez à 6 mm dans le rentré. Égalisez près de la seconde piqûre.



Tournez la cape sur le dos et épinglez le bord fini restant sur le dos le long de la couture d'épaule. Piquez près du bord fini de la couture d'emmanchure sur le bord de l'encolure.



Cousez les agrafes sur l'ouverture du dos de la robe et de la cape sur le bord de l'encolure.

