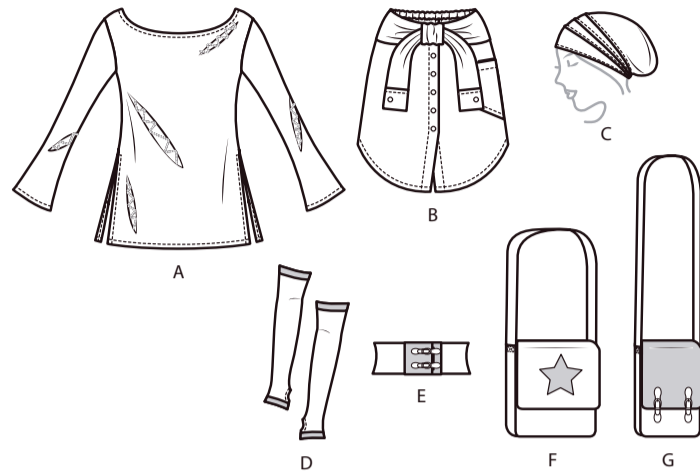
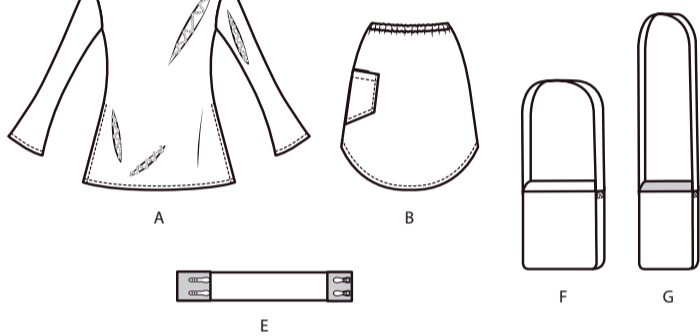


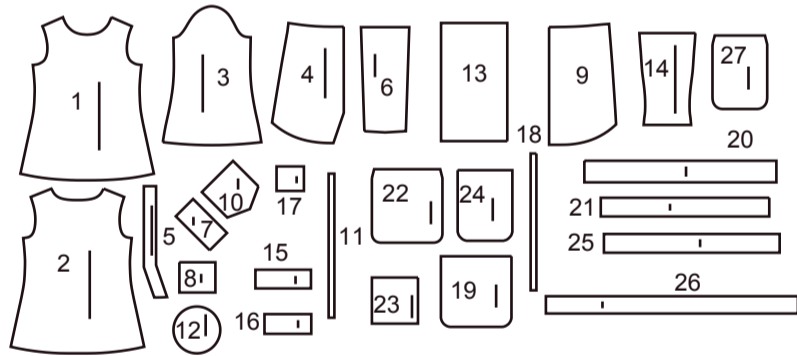
DEVANT



DOS



27 PIÈCES DU PATRON



- 1 Devant A
- 2 Dos A
- 3 Manche A
- 4 Jupe devant B
- 5 Parementure de jupe B
- 6 Attache B
- 7 Extrémité d'attache B
- 8 Boucle B
- 9 Jupe dos B
- 10 Poche B
- 11 Guide pour élastique B
- 12 Haut C
- 13 Fond C
- 14 Mitaine D
- 15 Bande supérieure D
- 16 Bande inférieure D
- 17 Ceinture E
- 18 Guide pour élastique E
- 19 Devant et dos F
- 20 Côté F
- 21 Bande F
- 22 Rabat F
- 23 Appliqué F
- 24 Devant et dos G
- 25 Côté G
- 26 Bande G
- 27 Rabat G

MARQUES DU PATRON

LIGNE DE DROIT-FIL: Posez sur le droit-fil du tissu parallèle à la lisière ou à la pliure.

LIGNE DE PLIURE: Placez la ligne sur la pliure du tissu.

MARQUE DE BOUTONNIÈRE: Indique la longueur exacte et l'emplacement des boutonsnières.

MARQUE DE BOUTON: Indique l'emplacement du bouton.

REPÈRES ET SYMBOLES: Pour faire coïncider les coutures et les détails d'assemblage.

Indique la Ligne de Poitrine, Ligne de Taille, les Hanches et/ou le Tour de Bras. Les Mesures font référence à la circonférence du Vêtement Fini (Mesures du corps + Aisance confort + Aisance mode). Ajustez le patron si nécessaire. La mesure ne comprend pas les plis, les pinces et les rentrés.

RENTRÉ DE COUTURE COMPRIS: 1.5cm, sauf différemment indiqué, mas pas imprimé sur le patron.

ADAPTER SI NÉCESSAIRE

Allongez ou raccourcissez aux lignes d'ajustement (=) ou où il est indiqué sur le patron. S'il faut ajouter une longueur considérable, vous pouvez acheter du tissu supplémentaire.

POUR RACCOURCIR: Pliez le long de la ligne d'ajustement. Faire une pliure la moitié de la quantité nécessaire. Adhère en place.

POUR ALLONGER: Coupez entre les lignes d'ajustement. Étendez la quantité nécessaire, en tenant les bords parallèles. Adhère sur le papier.

Lorsque les lignes de Modification ne se trouvent pas sur le patron, allongez ou raccourcissez au bord inférieure.

COUPER ET MARQUER

RÉTRÉCISSEZ LE TISSU qui n'est pas étiqueté prérétréci. Repassez.

ENFERMEZ LE PLAN DE COUPE pour le Modèle, la Taille, la Largeur du Tissu.

Utilisez les plans de coupe **AVEC SENS** pour les tissus à dessins dans une seule direction, sens, poil ou surfaces nuancées. Puisque la plupart de tissus de tricot ont la surface nuancée, on utilise un plan de coupe avec sens.

Pour les **ÉPAISSEURS DOUBLES (AVEC PLIURE)**, pliez le tissu endroit contre endroit.

* **ÉPAISSEURS DOUBLES (SANS PLIURE)** - Pour les tissus avec sens, pliez le tissu transversalement, endroit contre endroit. Marquez comme illustré. Coupez le long de la pliure transversale du tissu (A). Retournez l'épaisseur supérieure sur 180° pour que les flèches aillent dans la même direction et posez-la sur l'épaisseur inférieure, endroit contre endroit (B).

Pour une **SEULE ÉPAISSEUR** - Posez le tissu, endroit vers le haut. (Pour les Tissus à Fourrure, placez le poil vers le bas).

★ Coupez d'abord les autres pièces, en laissant assez de tissu pour couper cette pièce. Ouvrez le tissu. Pour les pièces "Coupez 1", coupez la pièce une fois sur une épaisseur simple avec la pièce vers le haut sur l'endroit du tissu.

La pièce du patron peut avoir des lignes de coupe pour plusieurs tailles. Choisissez la ligne de coupe correcte ou les pièces de patron pour votre taille.

Avant de **COUPER**, placez toutes les pièces sur le tissu selon le plan de coupe. Epinglez. (Les plans montrent l'emplacement approximatif des pièces de patron, lequel peut varier selon la taille du patron). Coupez **EXACTEMENT**, en maintenant les repères vers l'extérieur.

Avant d'enlever le patron, **REPORTEZ LES MARQUES** et les lignes d'assemblage sur l'Envers du Tissu, en utilisant la méthode à Epingles et à Craie ou le Papier à Calquer et la Roulette de Couturière. Les marques nécessaires sur l'endroit du tissu doivent être faites au fil.

NOTE: Les parties encadrées avec des pointillées (a! b! c!) dans les plans représentent les pièces coupées selon les mesures données.

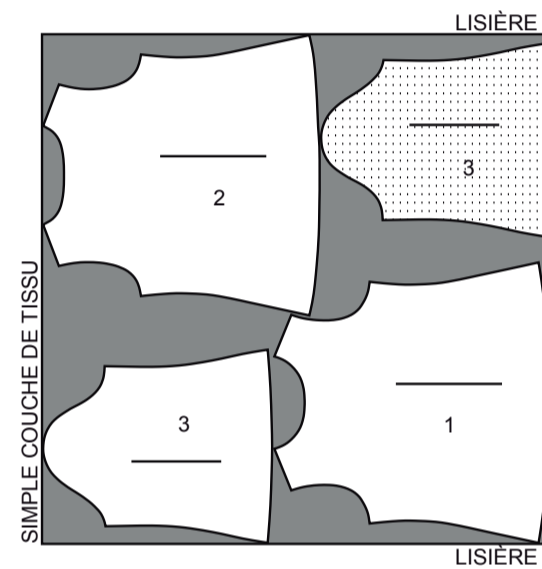
PLANS DE COUPE

ENDROIT DU PATRON	ENVERS DU PATRON	ENDROIT DU TISSU	ENVERS DU TISSU
-------------------	------------------	------------------	-----------------

TUNIQUE A

utilisez les pièces : 1, 2, 3

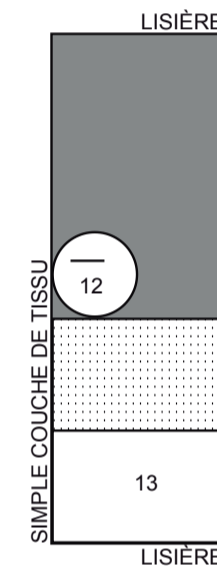
150 cm
avec sens
toutes les tailles



BONNET C

utilisez les pièces : 12, 13

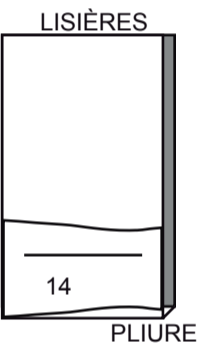
150 cm
avec sens
toutes les tailles



MITAINES D

utilisez la pièce : 14

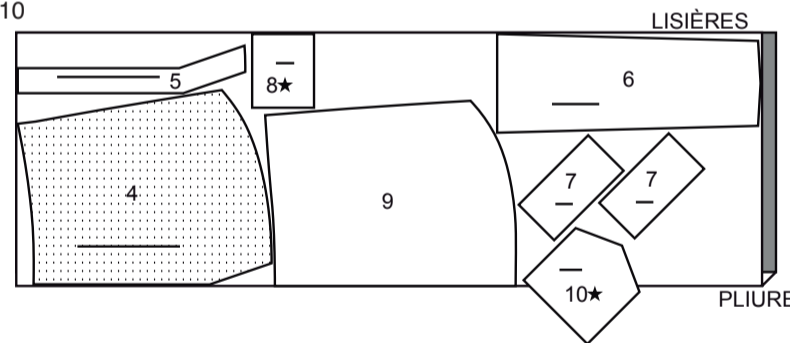
150 cm
avec sens



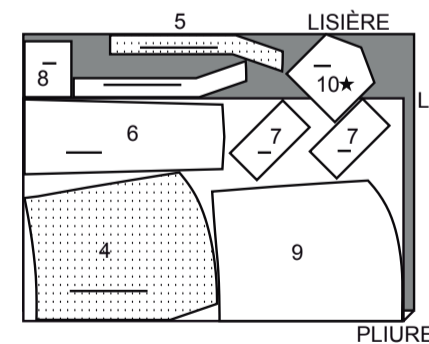
JUPE B

utilisez les pièces : 4, 5, 6, 7, 8, 9, 10

115 cm
avec sens
toutes les tailles



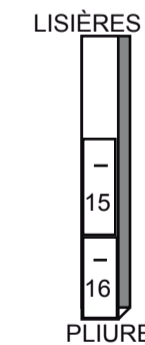
150 cm
avec sens
toutes les tailles



CONTRASTE D (Bande supérieure et inférieure)

utilisez les pièces : 15, 16

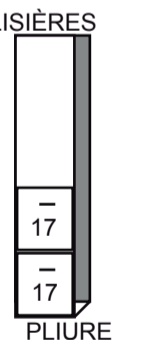
150 cm
avec sens



CEINTURE E

utilisez la pièce : 17

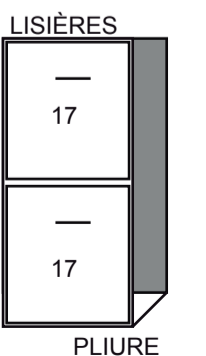
115 cm
avec sens
toutes les tailles



ENTOILAGE E

utilisez la pièce : 17

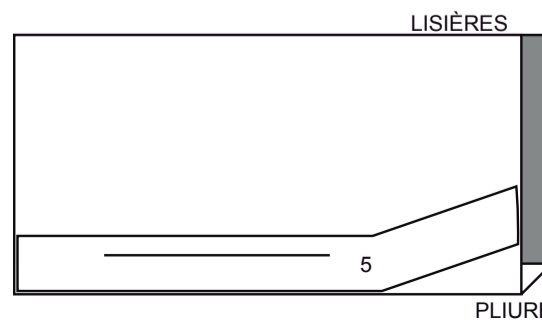
51 cm
toutes les tailles



ENTOILAGE B

utilisez la pièce : 5

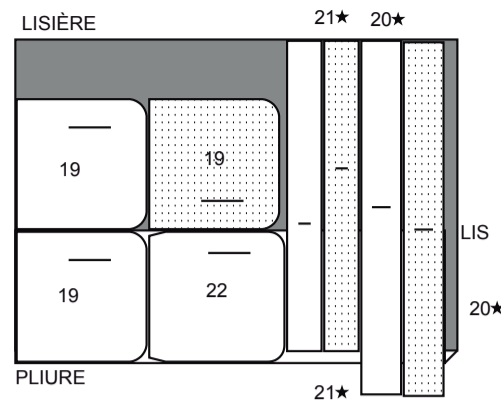
51 cm
toutes les tailles



SAC F

utilisez les pièces : 19, 20, 21, 22

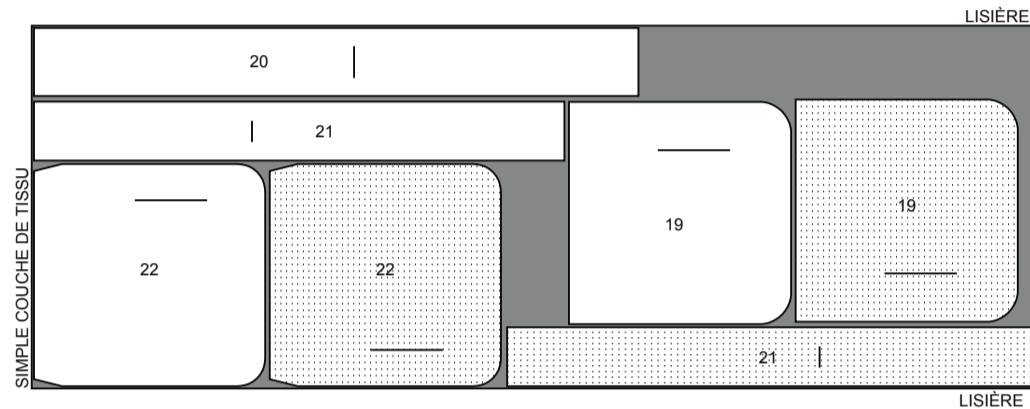
115 cm
avec sens



ENTOILAGE F

utilisez les pièces : 19, 20, 21, 22

51 cm



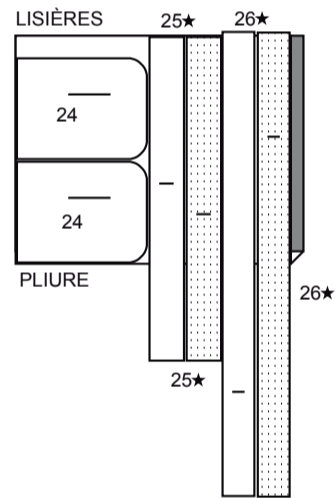
APPLIQUÉ D'ÉTOILE F

Reportez-vous aux Instructions de couture pour les instructions de coupe

SAC G

utilisez les pièces : 24, 25, 26

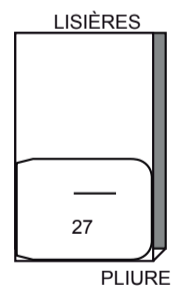
115 cm
avec sens



CONTRASTE G (Rabat)

utilisez la pièce : 27

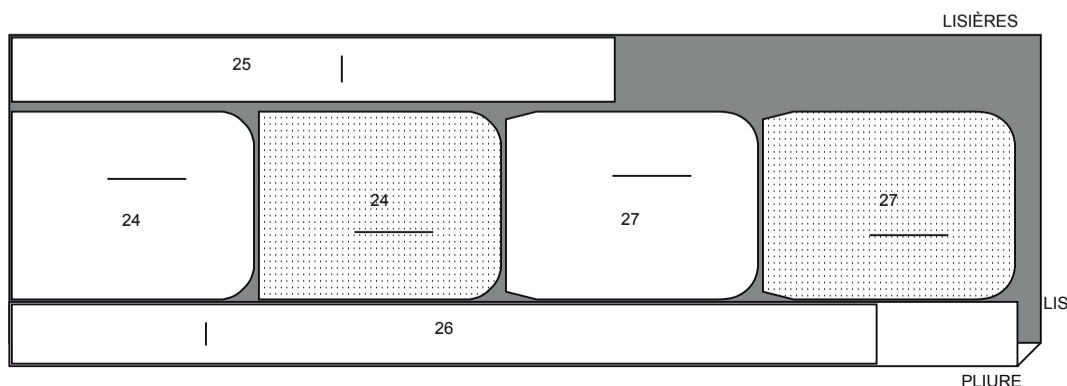
115 cm
avec sens



ENTOILAGE G

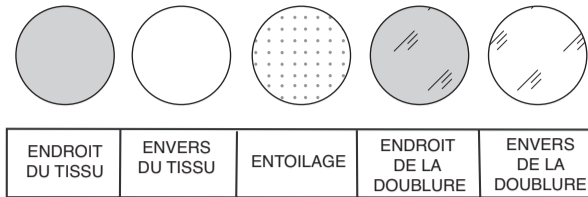
utilisez les pièces : 24, 25, 26, 27

51 cm



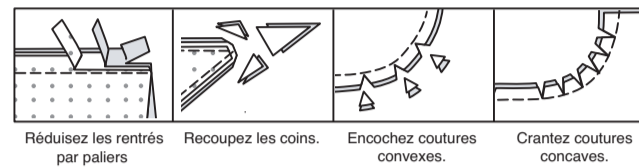
INFORMATION DE COUTURE

LÉGENDE DES CROQUIS



RENTRÉS DE COUTURE

Utilisez des rentrés de 1.5 cm sauf indiqué différemment.



ÉPINGLER ET AJUSTER

Épinglez ou bâtissez les coutures, ENDROIT CONTRE ENDROIT, en faisant coïncider les repères. Ajustez le vêtement avant de piquer les coutures principales.

PRESSAGE

Pressez les rentrés de couture ensemble; puis ouvrez-les au fer sauf indiqué différemment. Crantez-les si nécessaire de sorte qu'ils restent à plat.

GLOSSAIRE

Les termes techniques, imprimés en **CARACTÈRES GRAS** au cours de l'assemblage, sont expliqués ci-dessous.

PIQUER LE BORD/PIQUER AU BORD – Piquer près du bord fini ou de la couture.

FINIR - Piquer à 6 mm du bord non fini et finir avec une des méthodes suivantes : (1) couper aux ciseaux à denteler OU (2) surfiler OU (3) replier le long de la piqûre et piquer près de la pliure OU (4) Finir à la surjeteuse.

ENTOILAGE – Épinglez l'entoilage thermocollant sur l'ENVERS des pièces du projet comme indiqué dans les Instructions de couture. Faites adhérer sur place, en suivant la notice d'utilisation.

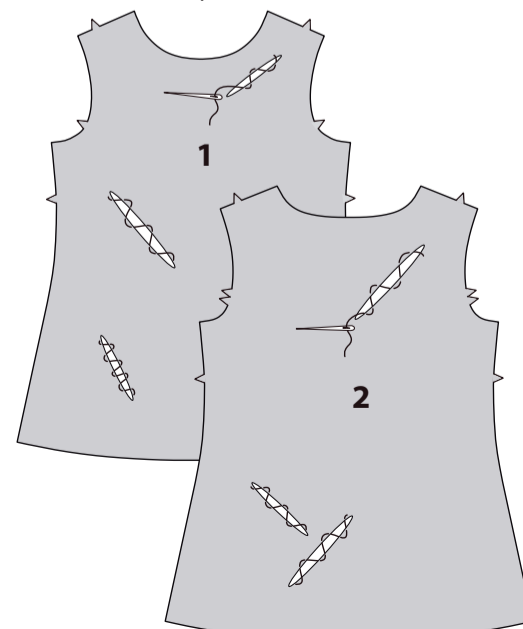
OURLET ÉTROIT – Replier l'ourlet, presser en répartissant l'ampleur si nécessaire. Déplier l'ourlet. Replier de nouveau en faisant coïncider le bord non fini avec la pliure ; presser. Replier le long du pli ; piquer.

POINTS COULÉS - Glisser l'aiguille dans le bord plié et faire un point au-dessous dans le vêtement, ne prenant qu'un seul fil.

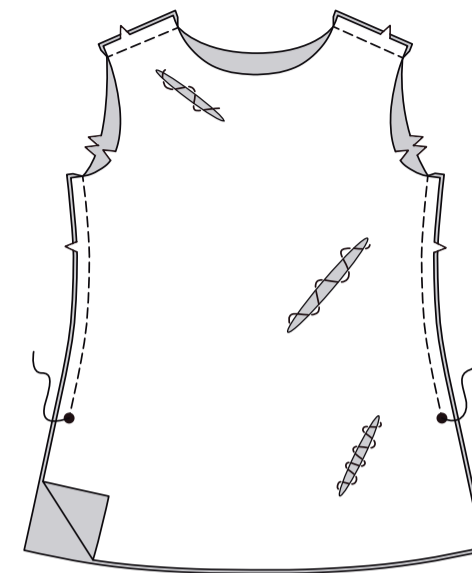
INSTRUCTIONS DE COUTURE

TUNIQUE A

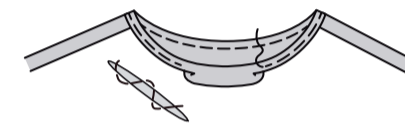
NOTE : Étirez uniformément le tissu devant et derrière l'aiguille au fur et à mesure que vous piquez. Coupez sur les lignes de coupe sur le **DEVANT 1** et le **DOS 2**. En utilisant du fil à broder de 6 brins et une aiguille à grand chas, cousez lâchement à la main les bords coupés ensemble en changeant la longueur et la largeur des points, comme illustré ou comme vous préférez.



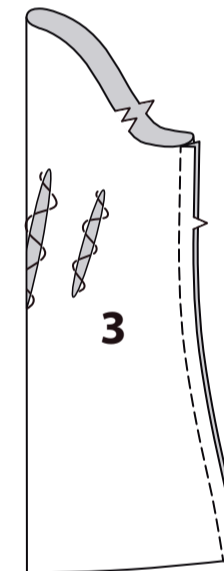
Piquez le devant et le dos sur les coutures d'épaule. Piquez le devant et le dos sur les coutures latérales au-dessus du grand cercle ; piquez au point arrière sur le grand cercle pour renforcer les coutures.



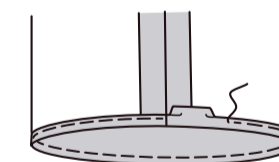
Faites un **OURLET ÉTROIT** sur le bord de l'encolure.



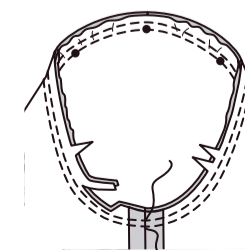
4. Coupez sur les lignes de coupe pour la **MANCHE droite 3** et sur les lignes de coupe pour la **MANCHE gauche 3**. Piquez la couture de manche. Cousez lâchement à la main les bords coupés ensemble comme décrit pour la tunique.



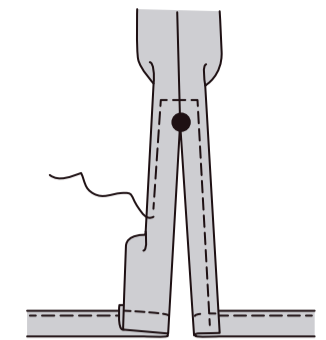
Faites un **OURLET ÉTROIT** sur le bord inférieur de la manche.



Retournez la manche à l'endroit. Tenez le vêtement à l'envers avec l'emmanchure vers vous, Endroit contre endroit, épinglez la manche sur le bord de l'emmanchure avec le petit pois du milieu sur la couture d'épaule, en faisant coïncider les coutures de dessous de bras, les encoches et les petits cercles restants. Bâtissez, en distribuant la manche pour ajuster. Piquez, puis piquez à 3 mm de la première piqûre. Égalisez la couture au-dessous des encoches près de la piqûre. Ne pressez que le rentré.

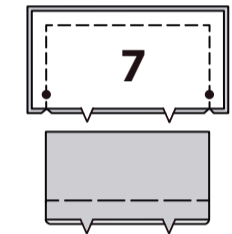


Faites un **OURLET ÉTROIT** sur le bord inférieur de la tunique. Faites un **OURLET ÉTROIT** sur les bords de la fente, en piquant à angle droit à 6 mm au-dessus de l'ouverture.

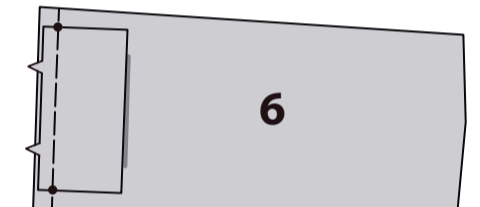


JUPE B

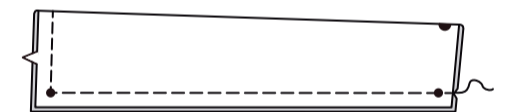
Endroit contre endroit, épinglez les pièces de l'**EXTRÉMITÉ D'ATTACHE 7**, en faisant coïncider les petits cercles. Piquez, en laissant ouverts les bords à encoche. Égalisez la couture. Retournez les extrémités d'attache à l'endroit; pressez. Bâtissez les bords non finis ensemble.



Épinglez l'extrémité d'attache sur l'**ATTACHE 6**, en faisant coïncider les petits cercles. Bâtissez.



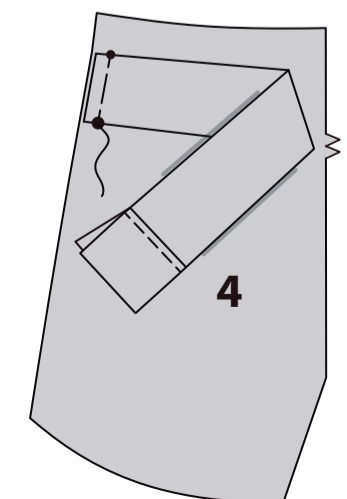
Pliez l'attache sur la ligne de pliure, endroit contre endroit, en faisant coïncider les petits cercles. Piquez, en laissant ouverte l'extrémité avec petit cercle et grand cercle, en veillant à ne pas prendre les bords finis de l'extrémité d'attache. Égalisez la couture.



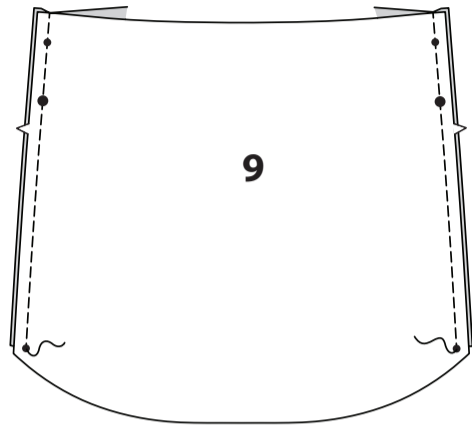
Retournez à l'endroit ; pressez, en pressant l'extrémité d'attache vers l'extérieur. Bâtissez les bords non finis ensemble. Surpiquez l'extrémité d'attache à 6 mm de la couture à travers toute l'épaisseur.



Épinglez l'extrémité d'attache sur les bords du côté de la **JUPE DEVANT 4**, en faisant coïncider le petit cercle et le grand cercle. Bâtissez.

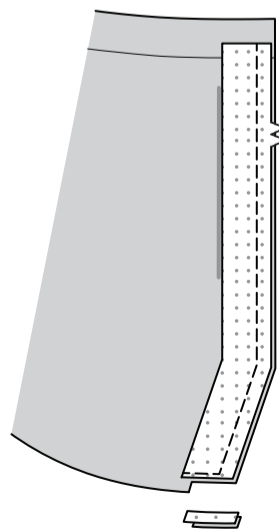
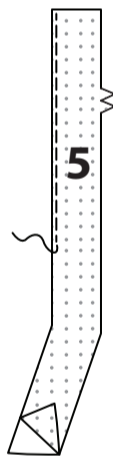


Épinglez le devant sur la JUPE DOS 9, en faisant coïncider le petit cercle et le grand cercle. Piquez au-dessus du petit cercle inférieur ; piquez au point arrière pour renforcer la couture.

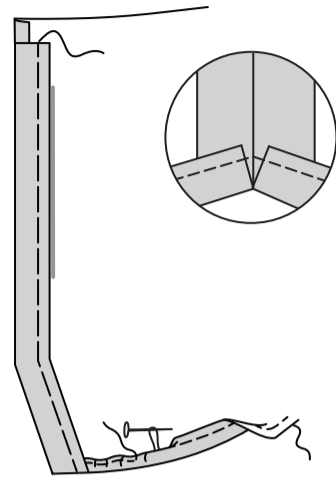


Posez l'ENTOILAGE sur la PAREMENTURE DE JUPE 5. **FINISSEZ** le bord sans encoche de la parementure. Endroit contre endroit, épinglez la parementure sur le bord du devant de la jupe devant, ayant l'extrémité supérieure de la parementure étendu 1.5 cm par-dessus la ligne de pliure sur la jupe devant.

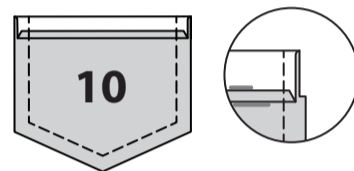
Piquez le bord inférieur et du devant. Égalisez le bord inférieur de la parementure près de la piqûre. Coupez le vêtement à 1.5 cm du bord intérieur de la parementure. Égalisez la couture.



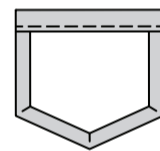
Retournez la parementure vers l'intérieur ; pressez. Piquez à 6 mm du bord inférieur de la jupe, à grands points, comme illustré. Relevez un ourlet de 1.5 cm sur le bord inférieur de la jupe, en rentrant 6 mm sur le bord non fini. Tirez sur le fil pour répartir l'ampleur. Pressez. Piquez. Bâissez la parementure sur place à 2.5 cm du bord du devant.



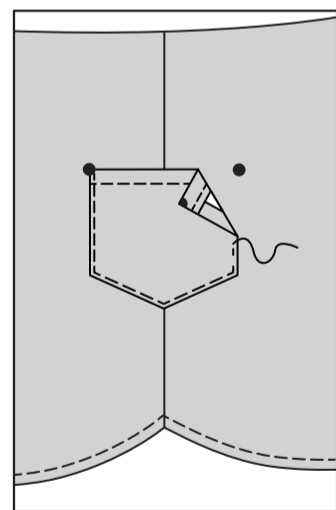
Rentrez au fer 6 mm sur le bord supérieur de la POCHE 10. Retournez le bord supérieur vers l'EXTÉRIEUR le long de la ligne de pliure, en formant la parementure. Piquez sur la ligne de couture sur les bords non finis. Coupez le rentré sur la zone de la parementure à 6 mm.



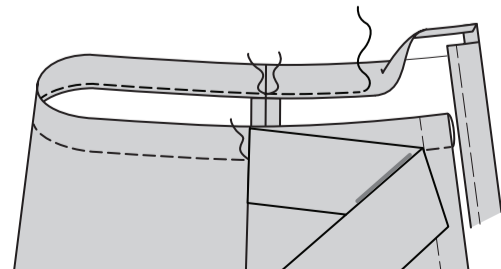
Retournez les coins à l'endroit, en retournant la parementure à l'envers ; pressez, en rentrant au fer les bords non finis le long de la piqûre. Piquez la parementure près du bord intérieur.



Sur l'ENDROIT, épinglez la poche sur le devant et le dos par-dessus la couture du côté gauche, en faisant coïncider les grands cercles. Piquez près des bords du côté et inférieur. Si vous préférez, piquez à 6 mm.

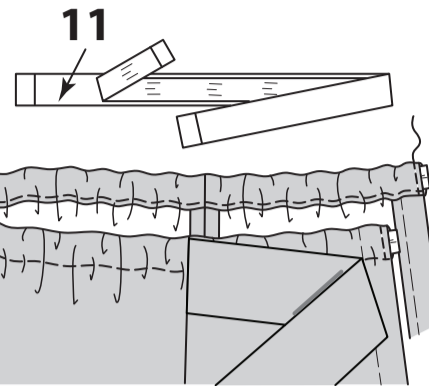


Rentrez au fer 6 mm sur le bord supérieur de la jupe. Pressez le bord supérieur vers l'INTÉRIEUR le long de la ligne de pliure pour la coulisse. Piquez près du bord inférieur de la coulisse, en arrêtant la piqûre sur les coutures latérales et en maintenant libres les extrémités d'attache. Laissez les extrémités ouvertes pour enfiler l'élastique.

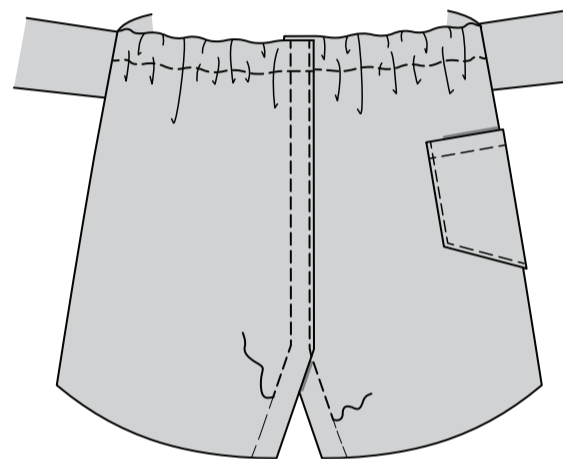


Coupez l'élastique de la longueur du GUIDE POUR ÉLASTIQUE 11.

Reportez les marques. Enfilez l'élastique dans l'ouverture de la coulisse, ayant les extrémités au même niveau que les bords de l'ouverture. Épinglez. Piquez sur les extrémités de la coulisse, en prenant l'élastique.



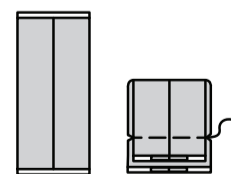
Superposez la jupe devant droit au gauche, en faisant coïncider les milieux et ayant les bords supérieur et inférieur au même niveau. Épinglez. **PIQUEZ LE BORD** sur le devant droit en continuant la piqûre le long du faufil sur la jupe devant gauche, comme illustré. Piquez le long du faufil sur la jupe devant droit. Enlevez tout le faufil.



Endroit contre endroit, piquez les extrémités à encoche de la BOUCLE 8.



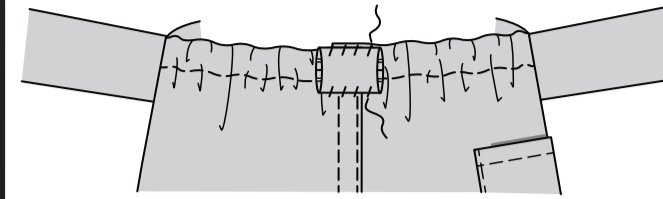
Retournez à l'endroit, en retournant la boucle le long des lignes de pliure, en amenant la couture vers le milieu ; pressez. Ayant la couture sur l'endroit, piquez les extrémités non finies de la boucle. Égalisez la couture.



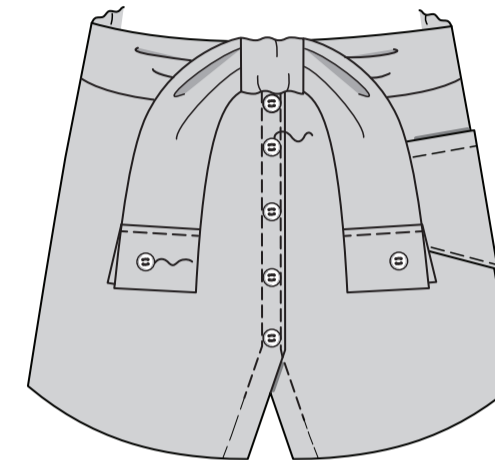
Retournez la boucle à l'endroit, en amenant la couture vers le milieu de la boucle.



Sur l'ENDROIT, épinglez la boucle sur la jupe devant par-dessus la coulisse, en faisant coïncider les milieux. Lissez l'ampleur dans la coulisse. Cousez la boucle sur la coulisse, sur le bord supérieur. Bâissez le bord inférieur de la boucle sur la jupe devant.



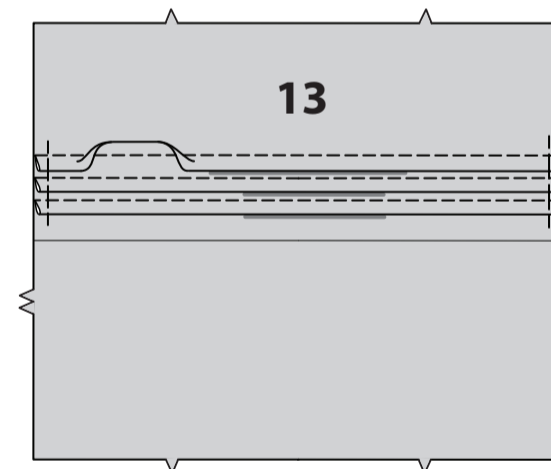
Cousez les boutons et la jupe devant sur les petits cercles. Cousez le bouton sur les petits cercles des extrémités d'attache à travers toute l'épaisseur. Faites passer les attaches dans la boucle.



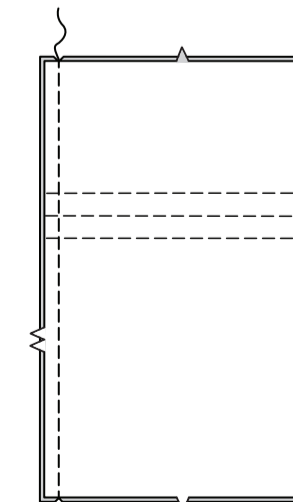
BONNET C

NOTE : Étirez uniformément le tissu devant et derrière l'aiguille au fur et à mesure que vous piquez. Rentrés de 1.3 cm compris.

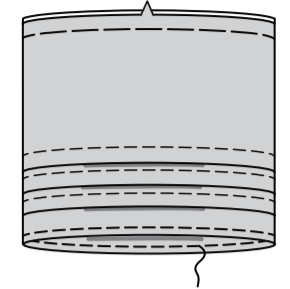
Pour former les plis sur l'endroit du FOND 13, superposez les lignes pointillées. Piquez le long des lignes pointillées. Pressez les plis vers la ligne de pliure. Bâissez les bords du côté.



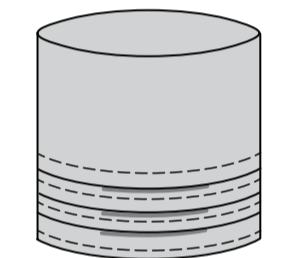
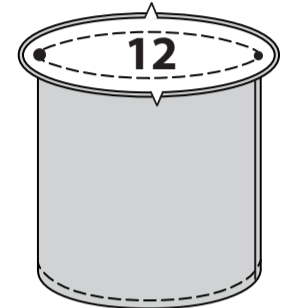
Piquez le fond au niveau du milieu dos.



Pliez le fond sur la ligne de pliure, envers contre envers, en faisant coïncider le petit cercle et le grand cercle, ayant les bords non finis au même niveau. Bâissez. Surpiquez à 6 mm du bord plié.



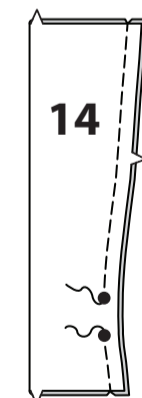
Endroit contre endroit, épinglez la PARTIE SUPÉRIEURE 12 sur le fond, en faisant coïncider le petit cercle et le grand cercle. Piquez la couture. Retournez le bonnet à l'endroit.



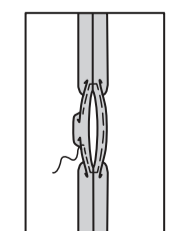
MITAINES D

NOTE : Étirez uniformément le tissu devant et derrière l'aiguille au fur et à mesure que vous piquez.

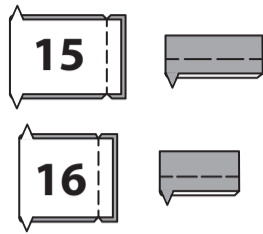
Piquez la couture de dessous de bras de chaque pièce de la MITAINE 14, en laissant une ouverture entre les grands cercles ; piquez au point arrière sur les grands cercles pour renforcer la couture.



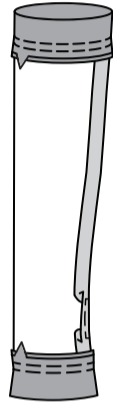
Faites un **OURLET ÉTROIT** sur les bords de la fente du côté, en piquant à angle droit au-dessus et au-dessous de l'ouverture.



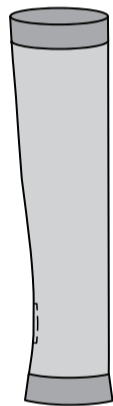
Piquez les extrémités de la BANDE SUPÉRIEURE 15. Piquez les extrémités de la BANDE INFÉRIEURE 16. Pliez la bande supérieure et la bande inférieure sur la ligne de pliure, envers contre envers ; pressez. Bâissez.



Épinglez la bande supérieure sur le bord supérieur de la mitaine, en faisant coïncider les coutures. Piquez, puis piquez à 6 mm sur le rentré. Égalisez près de la piqûre. Pressez la couture vers la mitaine. Piquez la bande inférieure sur le bord inférieur de la mitaine comme décrit pour la bande supérieure.

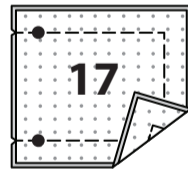


Retournez la mitaine à l'endroit.

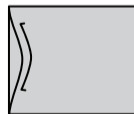


CEINTURE E

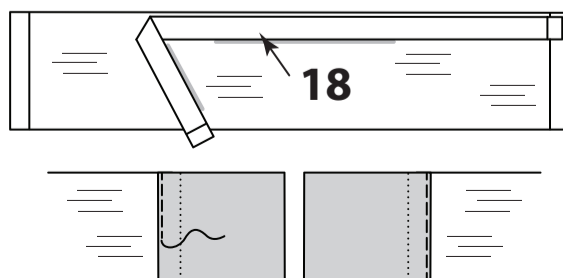
Posez l'ENTOILAGE sur les pièces de la CEINTURE 17. Endroit contre endroit, piquez deux pièces de la ceinture ensemble, en laissant ouvertes les extrémités avec petits cercles. Égalisez la couture.



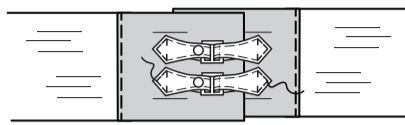
Retournez la ceinture à l'endroit ; pressez, en rentrant au fer 1.5 cm sur les bords de l'ouverture.



Coupez l'élastique de la longueur du GUIDE 18. Enfilez les extrémités de l'élastique dans les bords de l'ouverture de la ceinture, ayant les bords pressés superposés 1.5 cm au-dessus de l'élastique. **PIQUEZ AU BORD** près des bords pressés de la ceinture.



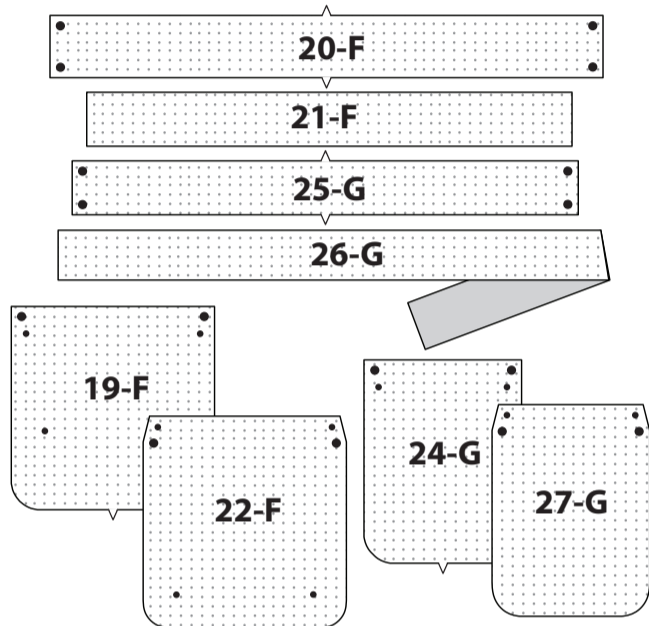
Superposez les extrémités de la ceinture, en faisant coïncider les milieux et épinglez ensemble. Fermez la patte et les fermetures à boucle. Placez les fermetures sur la ceinture, en centrant la boucle par-dessus le milieu devant et les pattes à l'intérieur des lignes d'emplacement, comme illustré. Utilisez des pinces pour maintenir les fermetures en place. En utilisant la même couleur de fil que sur les fermetures, piquez les extrémités de la patte en place le long de la piqûre sur la fermeture, comme illustré.



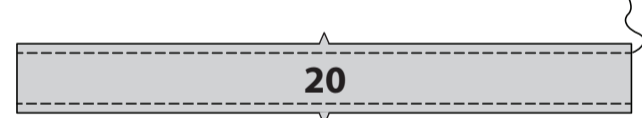
SAC F, G

NOTE POUR LE MODÈLE F : Vous avez le choix de faire une application ou de peindre au pochoir sur le rabat.

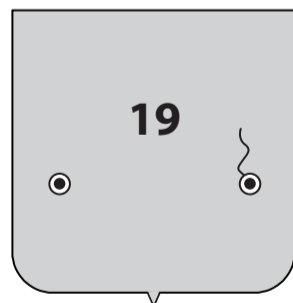
Posez l'ENTOILAGE sur deux pièces du DEVANT ET DOS 19 ou 24, une du CÔTÉ 20 ou 25, sur la BANDE 21 ou 26 ou sur le RABAT 22 ou 27.



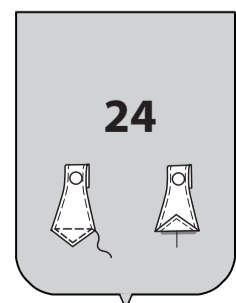
Piquez à 1.3 cm des bords à encoche des pièces du CÔTÉ 20 ou 25. Les pièces restantes du devant et dos et du côté seront appelées doublure.



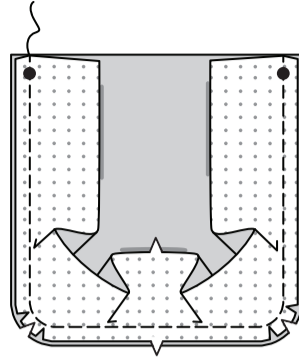
POUR LE MODÈLE F – sur l'endroit, cousez une partie des boutons-pression magnétiques sur les petits cercles d'un DEVANT ET DOS 19. Ceci est le devant du sac.



POUR LE MODÈLE G – séparez la fermeture de boucle et patte. Sur l'endroit, centrez l'extrémité de la patte le long de la ligne d'emplacement sur une pièce du DEVANT ET DOS 24. Utilisez des pinces pour maintenir la fermeture sur place. En utilisant la même couleur de fil que les fermetures, piquez les extrémités de la patte sur place le long de la piqûre sur la fermeture, comme illustré. Ceci est le devant du sac.



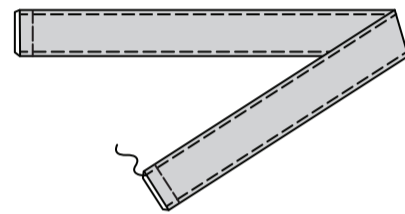
POUR LES MODÈLES F, G – endroit contre endroit, épinglez le côté sur les pièces du devant et dos, en faisant coïncider les grands cercles. Crantez le côté vers la piqûre le long du bord arrondi. Piquez. Crantez les courbes, si nécessaire.



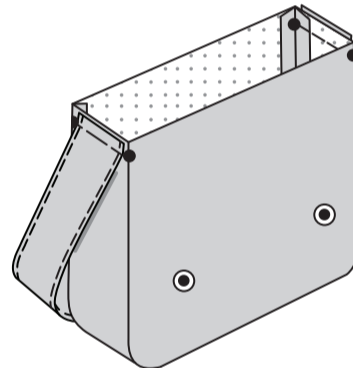
Endroit contre endroit, piquez la BANDE 21 ou 26, en laissant les extrémités ouvertes. Égalisez la couture.



Retournez à l'endroit. Pressez. Bâissez les bords non finis ensemble. **PIQUEZ AU BORD** sur les longs bords.

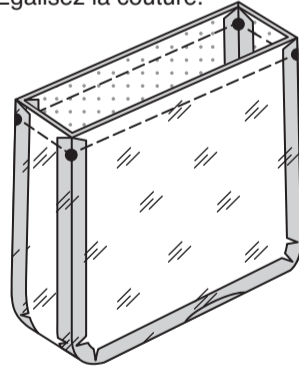


Sur l'endroit, épinglez les bandes sur les côtés du sac, en centrant les extrémités entre les grands cercles et ayant les bords non finis au même niveau. Bâissez.

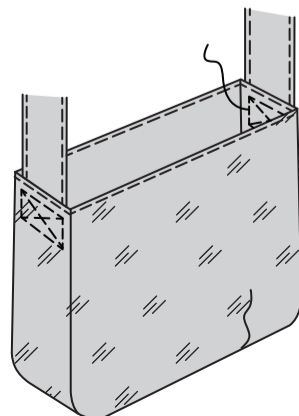


Piquez les coutures des pièces de la doublure comme décrit pour le sac, en laissant une ouverture sur le bord inférieur pour retourner.

Endroit contre endroit, épinglez la doublure sur le bord supérieur du sac, en faisant coïncider les coutures. Piquez le bord supérieur. Égalisez la couture.



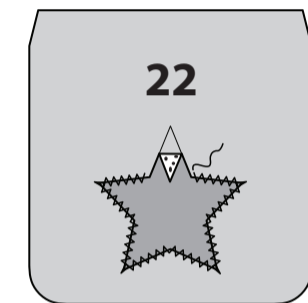
Retournez le sac à l'ENDROIT à travers l'ouverture de la doublure. Fermez l'ouverture de la doublure en cousant aux **POINTS COULÉS**. **PIQUEZ AU BORD** sur le bord supérieur du sac, en maintenant les bandes vers l'extérieur. Surpiquez les côtés le long des lignes de piqûre.



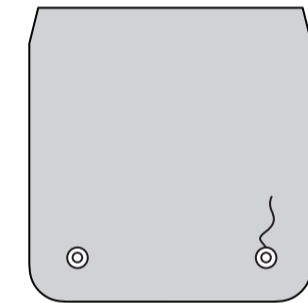
APPLIQUÉ POUR LE RABAT F – posez le voile thermocolant sur papier sur l'envers du tissu de l'appliqué, en suivant la notice d'utilisation. Coupez l'APPLIQUÉ 23 le long de la ligne continue extérieure. Épinglez le patron sur l'ENDROIT du tissu préparé. Découpez l'appliqué.



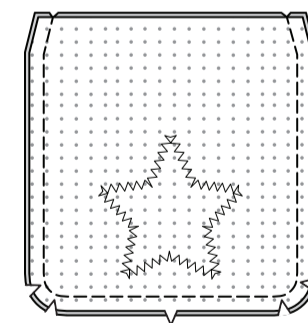
Reportez les marques sur l'endroit du RABAT 22. Épinglez l'appliqué sur le rabat le long de la marque. Faites adhérer l'appliqué sur place, en suivant la notice d'utilisation. Piquez au point lacé zigzag le long des bords non finis.



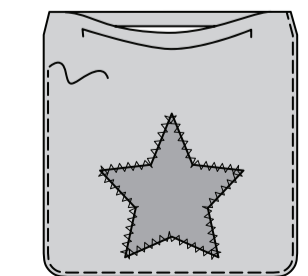
Cousez la partie restante des boutons-pression magnétiques sur les petits cercles de la parementure de rabat.



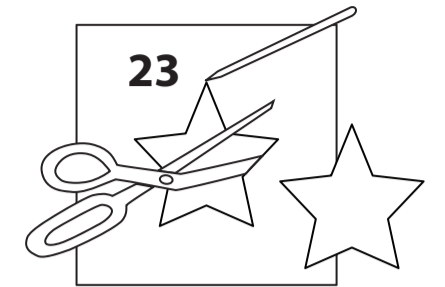
POUR LES MODÈLES F, G – endroit contre endroit, piquez le RABAT 22 ou 27 sur le rabat, en laissant une ouverture sur le bord supérieur pour retourner. Égalisez la couture.



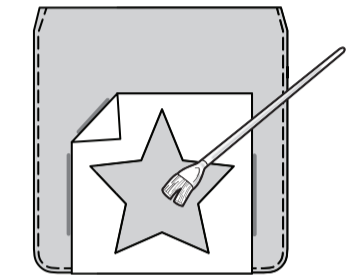
Retournez le rabat à l'endroit ; pressez, en rentrant au fer le rentré sur les bords de l'ouverture. **PIQUEZ AU BORD** sur les bords finis.



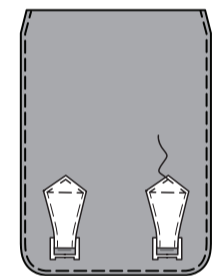
PEINDRE AU POCHOIR POUR LE MODÈLE F – découpez une feuille carrée de 20.5 cm de papier. Placez le papier sur la partie supérieure du patron de l'APPLIQUÉ 23 et tracez la forme de l'étoile. Découpez soigneusement l'étoile.



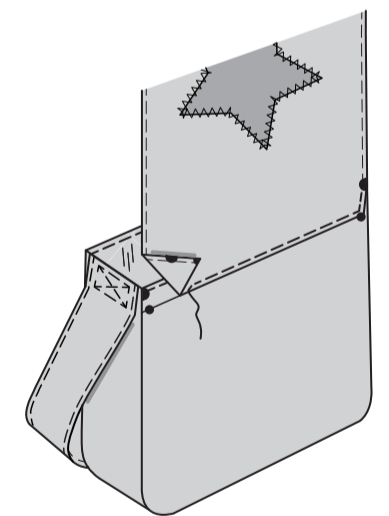
Sur l'endroit, placez la feuille de papier sur le rabat, en centrant la zone découpée. Épinglez le papier sur place. En utilisant un pinceau pour stencil, peignez la forme d'étoile sur le rabat. Attendez que la peinture soit sèche avant d'enlever le papier.



POUR LE RABAT G – sur l'endroit, centrez la moitié de la boucle le long de la ligne d'emplacement sur le rabat. Utilisez des pinces pour maintenir la fermeture en place. En utilisant la même couleur de fil que les fermetures, piquez les extrémités de la patte sur place le long de la piqûre sur la fermeture, comme illustré.



POUR LES MODÈLES F, G – sur l'endroit, épinglez le rabat sur le dos le long de la ligne d'emplacement, en faisant coïncider le petit cercle et le grand cercle. **PIQUEZ AU BORD** sur les bords du côté et supérieur du rabat.



Pliez sur les lignes de pliure sur le rabat et pressez légèrement.

