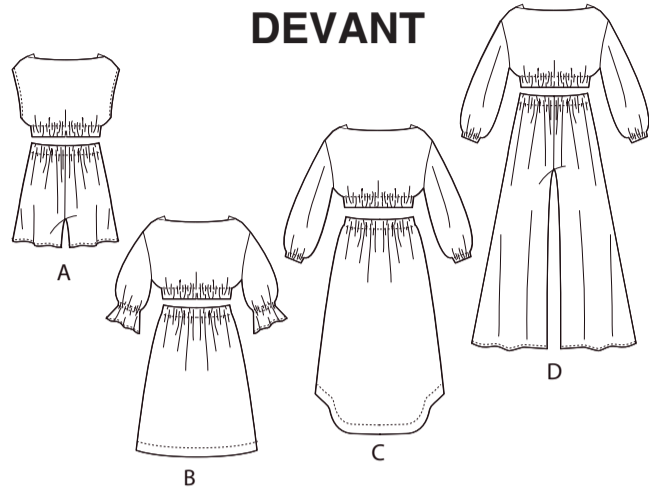
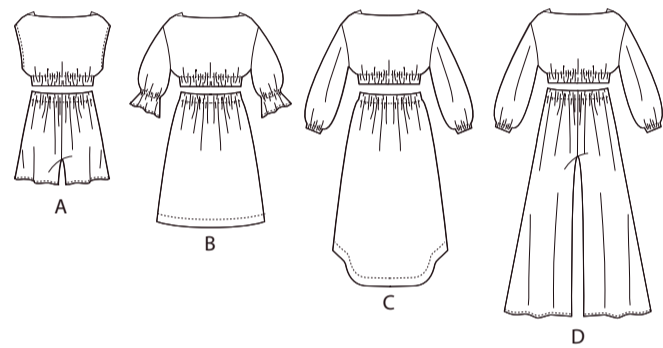


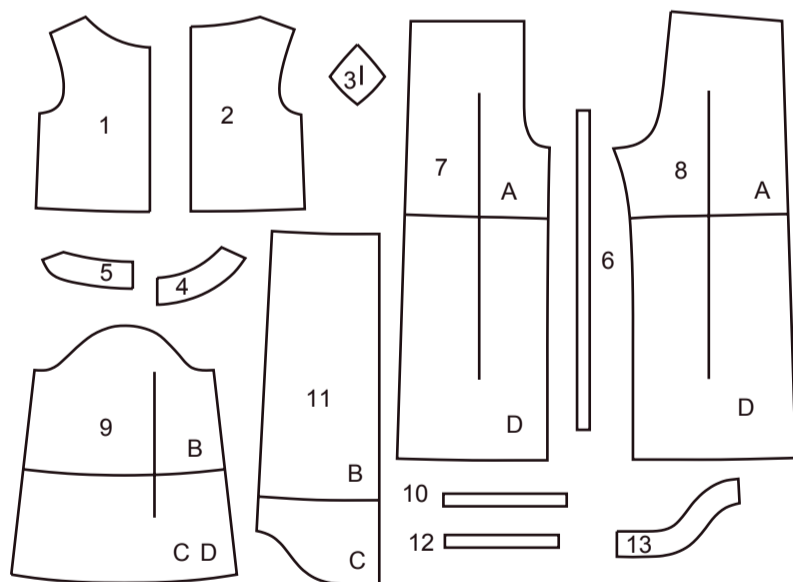
DEVANT



DOS



13 PIÈCES DU PATRON



- 1 DEVANT – A, B, C, D
- 2 DOS – A, B, C, D
- 3 INCRUSTATION – A, B, C, D
- 4 PAREMENTURE D'ENCOLURE DEVANT – A, B, C, D
- 5 PAREMENTURE D'ENCOLURE DOS - A, B, C, D
- 6 GUIDE POUR ÉLASTIQUE – A, B, C, D
- 7 PANTALON DEVANT – A, D
- 8 PANTALON DOS – A, D
- 9 MANCHE – B, C, D
- 10 GUIDE POUR ÉLASTIQUE – B
- 11 JUPE DEVANT ET DOS – B, C
- 12 GUIDE POUR ÉLASTIQUE – C, D
- 13 PAREMENTURE DE JUPE – C

MARQUES DU PATRON

→ **LIGNE DE DROIT-FIL:** Posez sur le droit-fil du tissu parallèle à la lisière ou à la pliure.

▬ **LIGNE DE PLIURE:** Placez la ligne sur la pliure du tissu.

—|— **MARQUE DE BOUTONNIÈRE:** Indique la longueur exacte et l'emplacement des boutons.

⊗ **MARQUE DE BOUTON:** Indique l'emplacement du bouton.

▽ ▽ ○ □ ◻ **REPÈRES ET SYMBOLES:** Pour faire coïncider les coutures et les détails d'assemblage.

⊕ Indique la Ligne de Poitrine, Ligne de Taille, les Hanches et/ou le Tour de Bras. Les Mesures font référence à la circonférence du Vêtement Fini (Mesures du corps + Aisance confort + Aisance mode). Ajustez le patron si nécessaire. La mesure ne comprend pas les plis, les pinces et les rentrés.

⊖ **RENTRÉ DE COUTURE COMPRIS:** 1.5cm, sauf différemment indiqué, mas pas imprimé sur le patron.

ADAPTER SI NÉCESSAIRE

Allongez ou raccourcissez aux lignes d'ajustement (=) ou où il est indiqué sur le patron. S'il faut ajouter une longueur considérable, vous pouvez acheter du tissu supplémentaire.

POUR RACCOURCIR: Pliez le long de la ligne d'ajustement. Faire une pliure la moitié de la quantité nécessaire. Adhère en place.

POUR ALLONGER: Coupez entre les lignes d'ajustement. Étendez la quantité nécessaire, en tenant les bords parallèles. Adhère sur le papier.

Lorsque les lignes de Modification ne se trouvent pas sur le patron, allongez ou raccourcissez au bord inférieur.

RÉTRÉCISSEZ LE TISSU qui n'est pas étiqueté prérétrécit. Repassez.

ENFERMEZ LE PLAN DE COUPE pour le Modèle, la Taille, la Largeur du Tissu.

Utilisez les plans de coupe **AVEC SENS** pour les tissus à dessins dans une seule direction, sens, poil ou surfaces nuancées. Puisque la plupart de tissus de tricot ont la surface nuancée, on utilise un plan de coupe avec sens.

Pour les **ÉPAISSEURS DOUBLES (AVEC PLIURE)**, pliez le tissu endroit contre endroit.

* **ÉPAISSEURS DOUBLES (SANS PLIURE)** - Pour les tissus avec sens, pliez le tissu transversalement, endroit contre endroit. Marquez comme illustré. Coupez le long de la pliure transversale du tissu (A). Retournez l'épaisseur supérieure sur 180° pour que les flèches aillent dans la même direction et posez-la sur l'épaisseur inférieure, endroit contre endroit (B).

Pour une **SEULE ÉPAISSEUR** - Posez le tissu, endroit vers le haut. (Pour les Tissus à Fourrure, placez le poil vers le bas).

COUPER ET MARQUER

★ Coupez d'abord les autres pièces, en laissant assez de tissu pour couper cette pièce. Ouvrez le tissu. Pour les pièces "Coupez 1", coupez la pièce une fois sur une épaisseur simple avec la pièce vers le haut sur l'endroit du tissu.

La pièce du patron peut avoir des lignes de coupe pour plusieurs tailles. Choisissez la ligne de coupe correcte ou les pièces de patron pour votre taille.

Avant de **COUPER**, placez toutes les pièces sur le tissu selon le plan de coupe. Epinglez. (Les plans montrent l'emplacement approximatif des pièces de patron, lequel peut varier selon la taille du patron). Coupez **EXACTEMENT**, en maintenant les repères vers l'extérieur.

Avant d'enlever le patron, **REPORTEZ LES MARQUES** et les lignes d'assemblage sur l'Envers du Tissu, en utilisant la méthode à Epingles et à Craie ou le Papier à Calquer et la Roulette de Couturière. Les marques nécessaires sur l'endroit du tissu doivent être faites au fil.

NOTE: Les parties encadrées avec des pointillées (a! b! c!) dans les plans représentent les pièces coupées selon les mesures données.

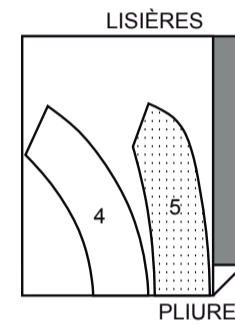
PLANS DE COUPE

ENDROIT DU PATRON	ENVERS DU PATRON	ENDROIT DU TISSU	ENVERS DU TISSU
-------------------	------------------	------------------	-----------------

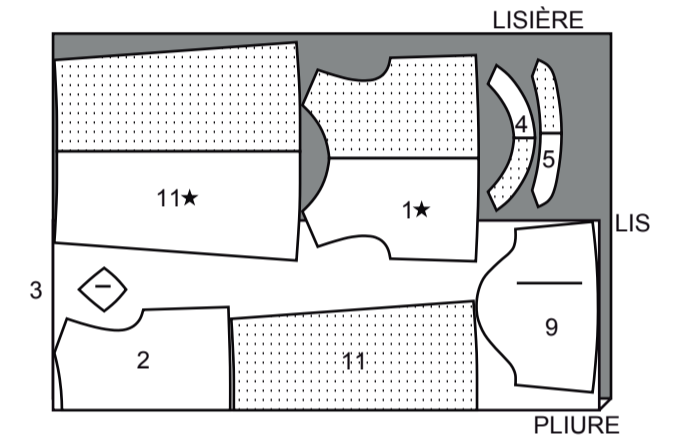
ENTOILAGE A, B, D

utilisez les pièces : 4, 5

51 cm
toutes les tailles



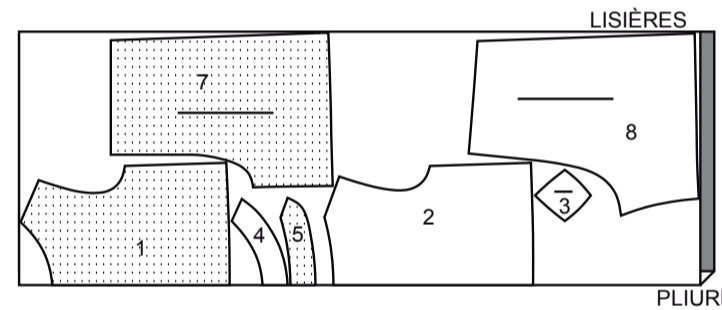
150 cm
avec sens
toutes les tailles



HAUT ET SHORT A

utilisez les pièces : 1, 2, 3, 4, 5, 7, 8

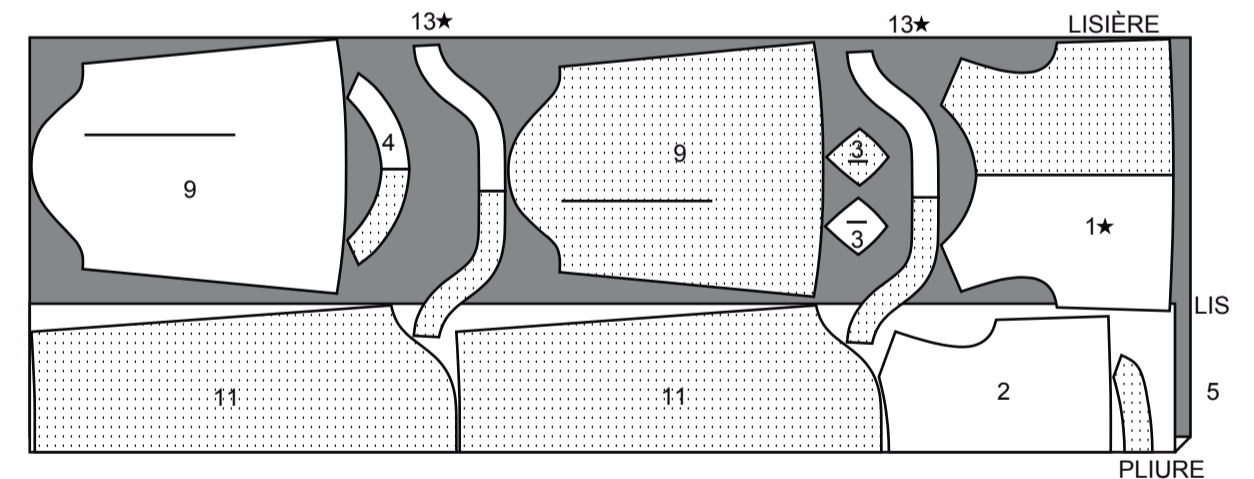
115 cm
avec sens
toutes les tailles



HAUT ET JUPE C

utilisez les pièces : 1, 2, 3, 4, 5, 9, 11, 13

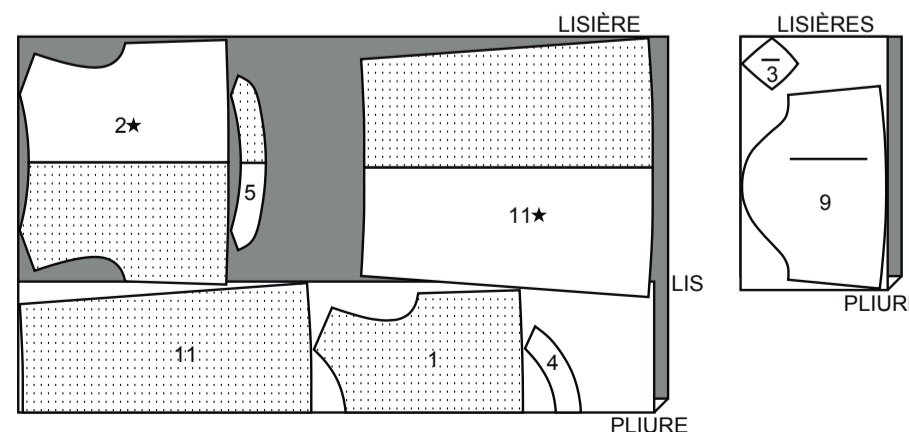
115 cm
avec sens
toutes les tailles



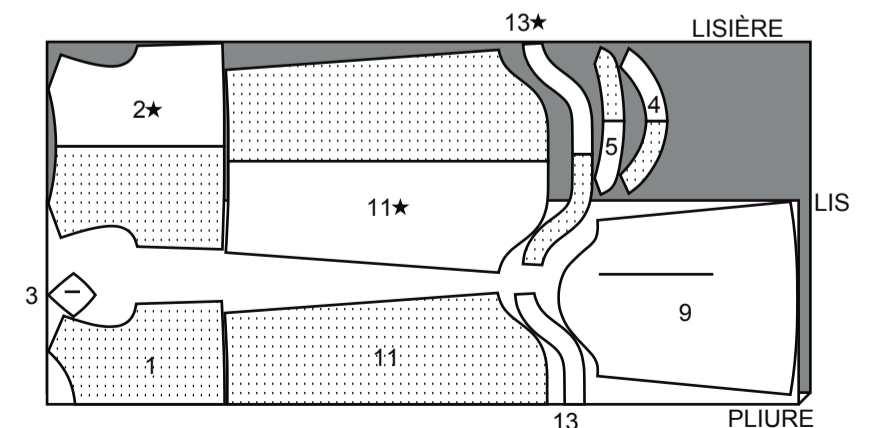
HAUT ET JUPE B

utilisez les pièces : 1, 2, 3, 4, 5, 9, 11

115 cm
avec sens
toutes les tailles



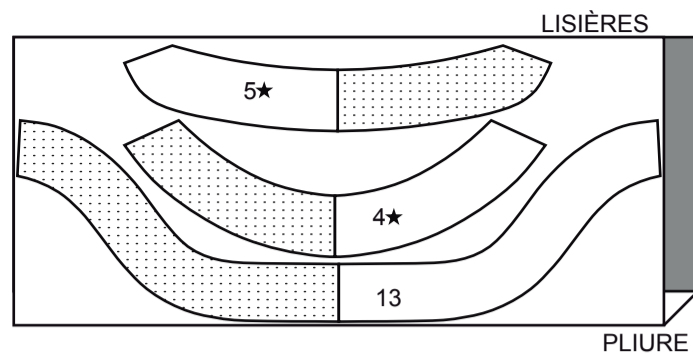
150 cm
avec sens
toutes les tailles



ENTOILAGE C

utilisez les pièces : 4, 5, 13

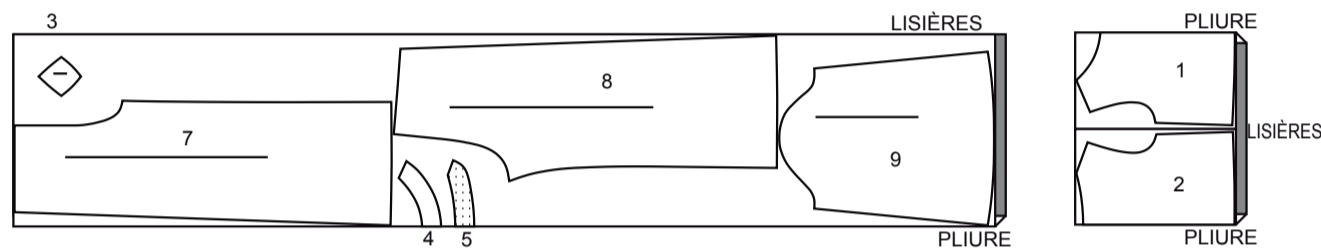
51 cm
toutes les tailles



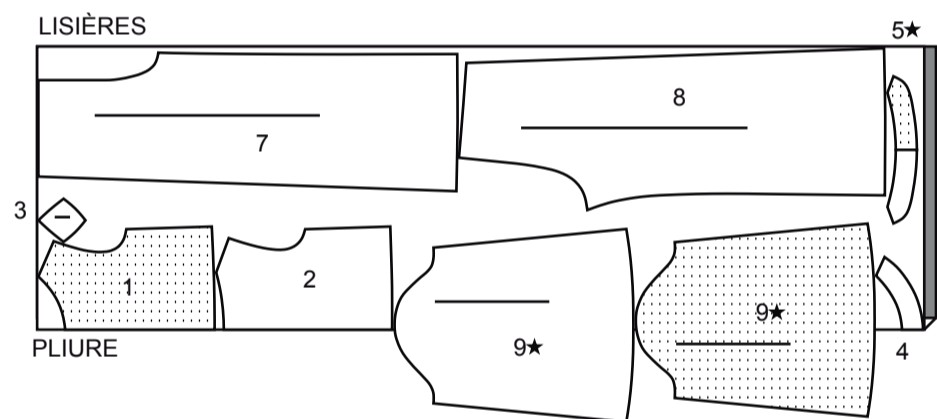
HAUT ET PANTALON D

utilisez les pièces : 1, 2, 3, 4, 5, 7, 8, 9

115 cm
avec sens
toutes les tailles

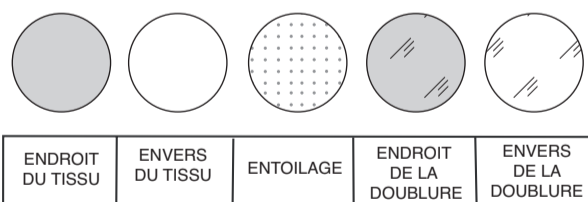


150 cm
avec sens
toutes les tailles



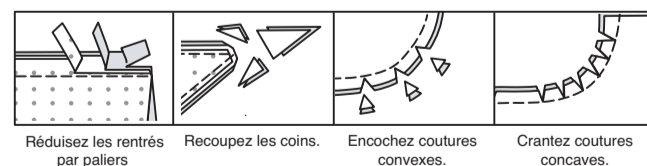
INFORMATION DE COUTURE

LÉGENDE DES CROQUIS



RENTRÉS DE COUTURE

Utilisez des rentrés de 1.5 cm sauf indiqué différemment.



ÉPINGLER ET AJUSTER

Épinglez ou bâtissez les coutures, ENDROIT CONTRE ENDROIT, en faisant coïncider les repères. Ajustez le vêtement avant de piquer les coutures principales.

PRESSAGE

Pressez les rentrés de couture ensemble; puis ouvrez-les au fer sauf indiqué différemment. Crantez-les si nécessaire de sorte qu'ils restent à plat.

GLOSSAIRE

Les termes techniques, imprimés en **CARACTÈRES GRAS** au cours de l'assemblage, sont expliqués ci-dessous.

FINIR - Piquer à 6 mm du bord non fini et finir avec une des méthodes suivantes : (1) couper aux ciseaux à denteler OU (2) surfiler OU (3) replier le long de la piqûre et piquer près de la pliure OU (4) Finir à la surjeteuse.

OURLET ÉTROIT – Replier l'ourlet, presser en répartissant l'ampleur si nécessaire. Déplier l'ourlet. Replier de nouveau en faisant coïncider le bord non fini avec la pliure ; presser. Replier le long du pli ; piquer.

POINTS COULÉS - Glisser l'aiguille dans le bord plié et faire un point au-dessous dans le vêtement, ne prenant qu'un seul fil.

SURPIQUER – En utilisant le pied presseur comme un guide, sur l'endroit, piquer à 6 mm du bord, de la couture ou d'une autre piqûre, ou surpiquer comme spécifié.

SOUS-PIQUER – Déplier la parementure ou au-dessous du vêtement ; piquer sur le rentré près de la couture.

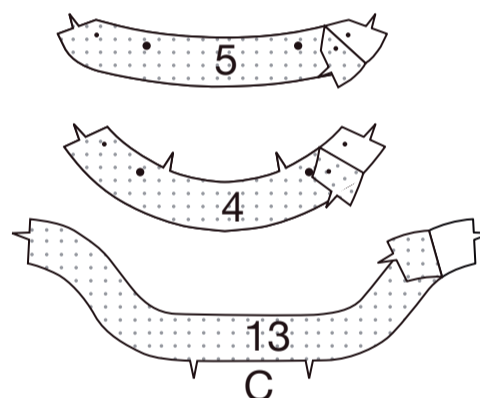
INSTRUCTIONS DE COUTURE

HAUT A, B, C, D

NOTE : Les croquis montrent le premier modèle, sauf indiqué différemment.

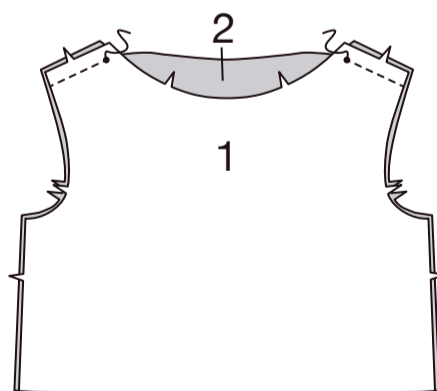
Entoilage

Épinglez l'ENTOILAGE sur l'envers de chaque pièce correspondante en TISSU. Faites adhérer en suivant la notice d'utilisation.



Devant et dos

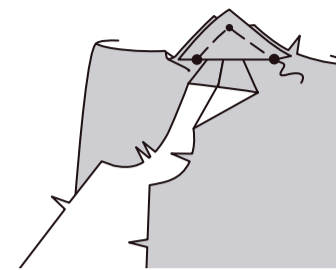
Piquez le DEVANT (1) et le DOS (2) sur les épaules en arrêtant au petit cercle.



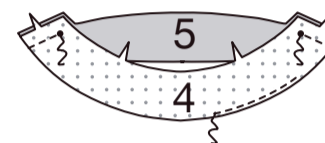
Envers contre envers, pliez l'INCRUSTATION (3) sur la ligne de pliure, en faisant coïncider les petits cercles et les grands cercles. Bâtissez.



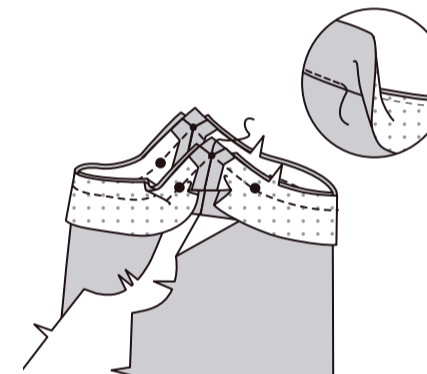
Sur l'endroit, épinglez l'incrustation sur le devant et le dos, en faisant coïncider les petits cercles et les grands cercles. Bâtissez.



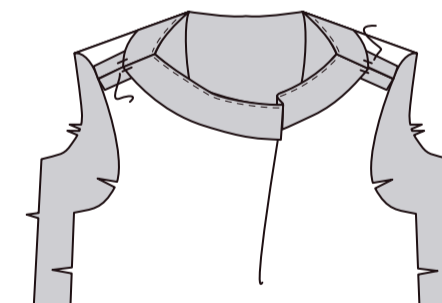
Piquez la PAREMENTURE D'ENCOLURE DEVANT (4) et la PAREMENTURE D'ENCOLURE DOS (5) sur les épaules, en arrêtant au petit cercle. **FINISSEZ** le bord extérieur de la parementure.



Épinglez la parementure sur le bord de l'encolure du haut, par-dessus l'incrustation, en faisant coïncider les encoches, les milieux et les petits et grands cercles. Bâtissez. Piquez. Égalisez. **SOUS-PIQUEZ** la parementure.



Retournez la parementure vers l'intérieur, pressez. Bâtissez sur les coutures.

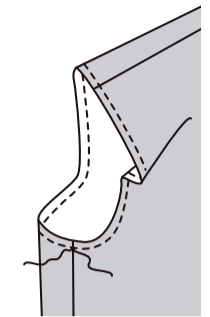


Piquez le devant et le dos ensemble sur les côtés.

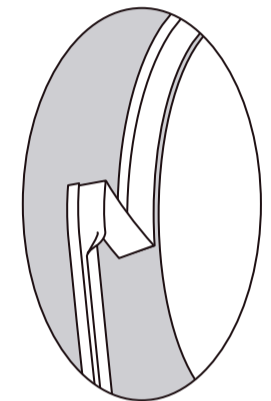


Modèle A

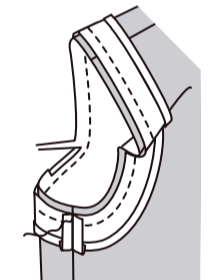
Pour empêcher que le bord de l'emmanchure s'étende, piquez à 6 mm du bord non fini.



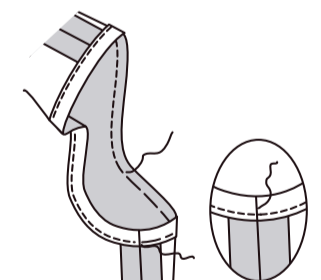
Dépliez un bord du ruban de biais ; ouvrez le pli au fer et donnez forme au ruban pour faire coïncider la courbe de l'emmanchure en pressant légèrement.



Épinglez le ruban de biais sur le bord de l'emmanchure, en plaçant le pli le long de la ligne de couture, en repliant les extrémités pour les rejoindre sur la couture latérale, comme illustré. Piquez le long du pli. Coupez le rentré du vêtement au même niveau que le ruban de biais.

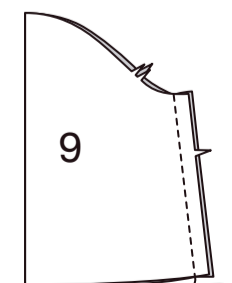


Retournez le ruban de biais vers l'intérieur le long de la couture. Pressez. Bâtissez sur place. Cousez les extrémités aux **POINTS COULÉS**. Sur l'endroit, piquez près du bord bâti.

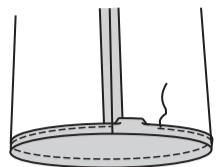


Modèle B

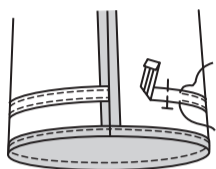
Piquez la couture de MANCHE (9).



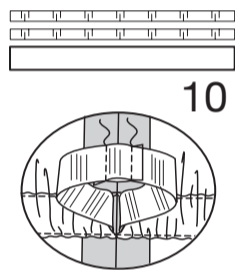
Faites un **OURLET ÉTROIT** de 1.5 cm sur le bord inférieur.



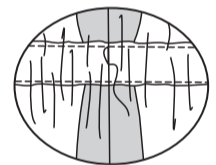
Pour former la coulisse de l'élastique, sur l'envers, épinglez le ruban de biais sur la manche, en plaçant un long bord le long de la ligne d'emplacement, comme illustré, en repliant 1.3 cm sur les extrémités. Piquez près des deux longs bords.



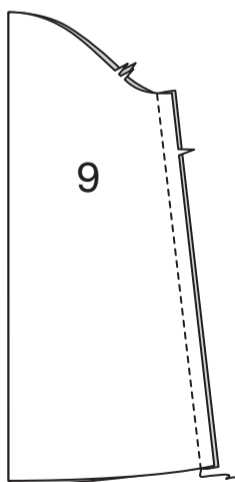
Coupez deux morceaux d'élastique, en utilisant le GUIDE POUR ÉLASTIQUE (10). Enfilez l'élastique dans l'ouverture. Superposez les extrémités et fixez-les avec une épingle de sûreté. Essayez ; ajustez si nécessaire. Piquez solidement les extrémités de l'élastique.



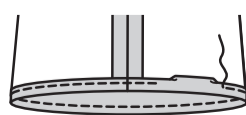
Cousez l'ouverture aux **POINTS COULÉS**.



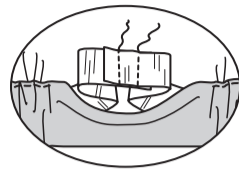
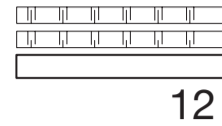
Modèles C, D
Piquez la couture de dessous de bras de la MANCHE (9).



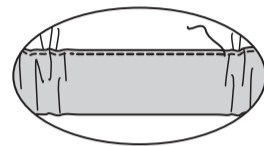
Pour former la coulisse, retournez le bord inférieur de la manche vers l'intérieur sur la ligne de pliure. Rentrer 6 mm sur le bord non fini, pressez. Piquez, en laissant une ouverture pour enfiler l'élastique.



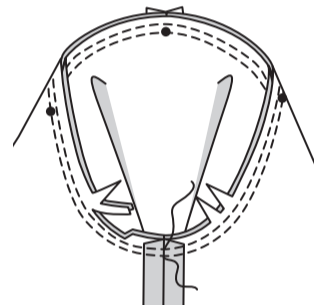
Coupez deux morceaux d'élastique en utilisant le GUIDE POUR ÉLASTIQUE (12). Enfilez l'élastique dans la coulisse. Superposez les extrémités et fixez-les en utilisant une épingle de sûreté. Essayez et ajustez si nécessaire. Piquez solidement les extrémités de l'élastique.



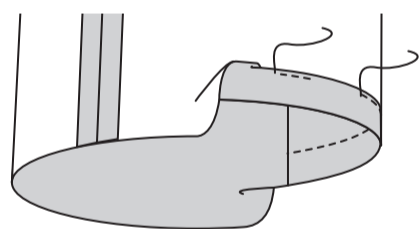
Piquez l'ouverture de la coulisse en étendant l'élastique au fur et à mesure.



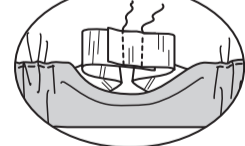
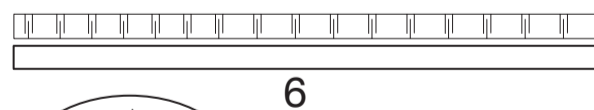
Modèles B, C, D : endroit contre endroit, épinglez la manche sur l'emmanchure, en plaçant le petit cercle sur la couture d'épaule, bâtissez. Piquez, puis piquez à 6 mm du rentré. Égalisez près de la piqûre. Pressez les rentrés ensemble, puis retournez la couture vers la manche.



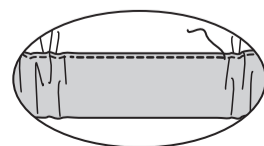
Modèles A, B, C, D
Pour former la coulisse, retournez le bord inférieur du haut vers l'intérieur sur la ligne de pliure, en repliant 6 mm sur le bord non fini, pressez. Piquez en laissant une ouverture.



Coupez un morceau d'élastique en utilisant le GUIDE POUR ÉLASTIQUE (6). Enfilez l'élastique dans la coulisse. Superposez les extrémités et fixez-les en utilisant une épingle de sûreté. Essayez ; ajustez si nécessaire. Piquez solidement les extrémités de l'élastique.



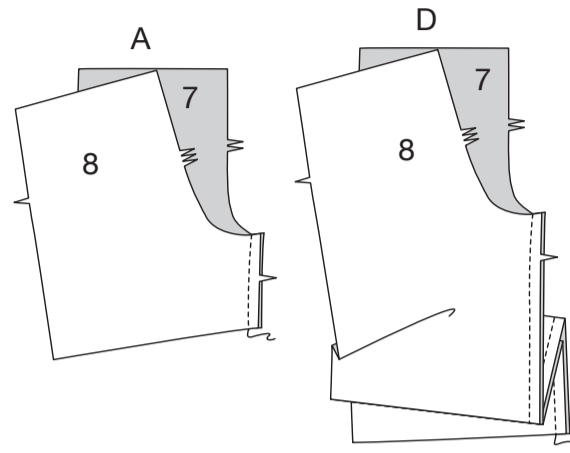
Piquez l'ouverture de la coulisse, en étendant l'élastique au fur et à mesure.



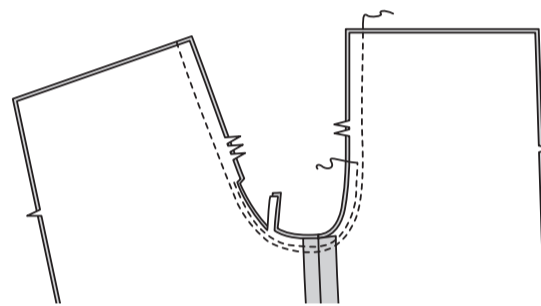
SHORT A, JUPE B, C, PANTALON D

NOTE : Les croquis montrent le premier modèle, sauf indiqué différemment.

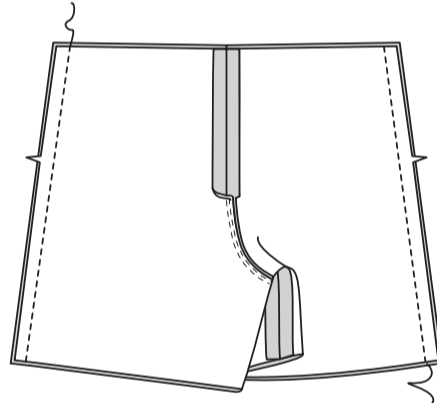
Modèles A, D
Piquez le PANTALON DEVANT (7) et le PANTALON DOS (8) ensemble sur l'intérieur de la jambe.



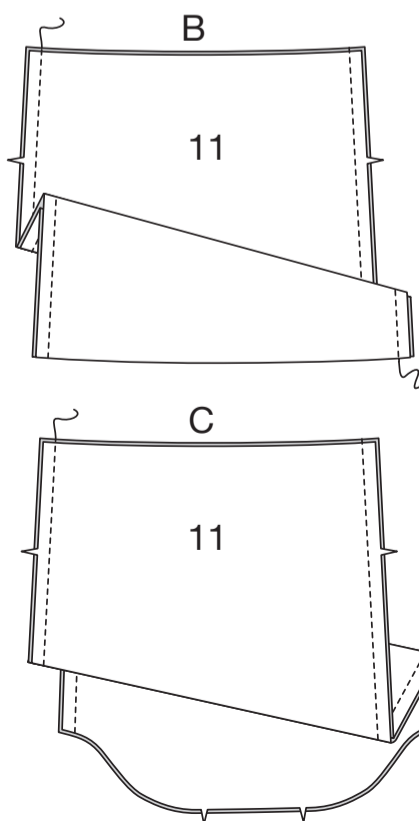
Piquez la couture d'entrejambe, puis piquez à 6 mm du rentré le long de la courbe, comme illustré. Égalisez près de la seconde piqûre.



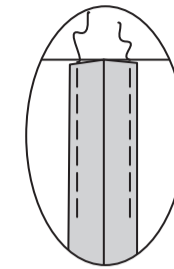
Piquez le devant et le dos ensemble sur les côtés.



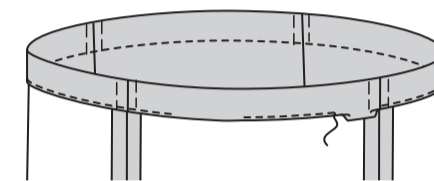
Modèles B, C
Piquez les pièces de la JUPE DEVANT ET DOS (11) ensemble sur les côtés.



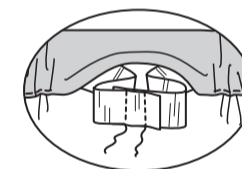
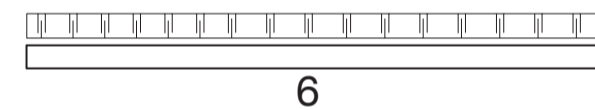
Modèles A, B, C, D
Pour enfiler l'élastique facilement, bâtissez à environ 7.5 cm des rentrés sur place sur la zone de la coulisse.



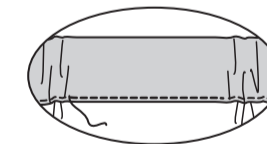
Pour former la coulisse, retournez le bord supérieur du vêtement vers l'intérieur sur la ligne de pliure, en repliant 6 mm sur le bord non fini, pressez. Piquez près du bord inférieur, en laissant une ouverture.



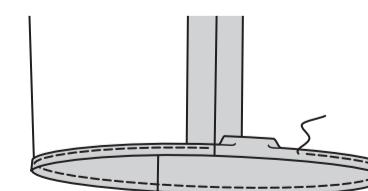
Coupez un morceau d'élastique en utilisant le GUIDE POUR ÉLASTIQUE (6). Enfilez l'élastique dans l'ouverture. Superposez les extrémités et fixez-les en utilisant une épingle de sûreté. Essayez ; ajustez si nécessaire. Piquez solidement les extrémités de l'élastique.



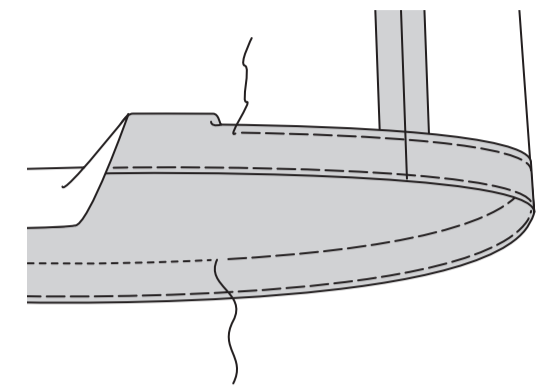
Piquez l'ouverture, en étendant l'élastique au fur et à mesure.



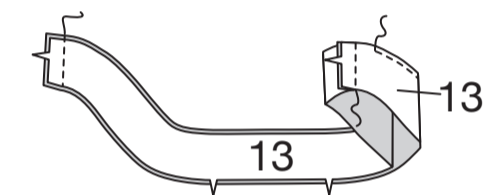
Modèles A, D : faites un **OURLET ÉTROIT** de 1.5 cm sur le bord inférieur du vêtement.



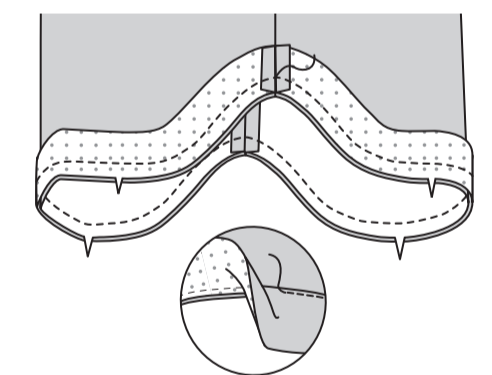
Modèle B : relevez l'ourlet. Bâtissez près de la pliure. Repliez 6 mm sur le bord non fini, en répartissant l'ampleur si nécessaire. Bâtissez l'ourlet sur place près du bord supérieur. Pressez. **SURPIQUEZ** l'ourlet le long du bâti supérieur, comme illustré.



Modèle C
Piquez les pièces de la PAREMENTURE DE JUPE (13) ensemble sur les côtés. **FINISSEZ** le bord supérieur.



Endroit contre endroit, épinglez la parementure sur le bord inférieur de la jupe, en faisant coïncider les encoches et les coutures. Piquez. Égalisez. **SOUS-PIQUEZ** la parementure.



Retournez la parementure vers l'intérieur. Pressez. Bâtissez à 6 mm du bord non fini de la parementure. Sur l'endroit, piquez en utilisant le bâti comme un guide.

