

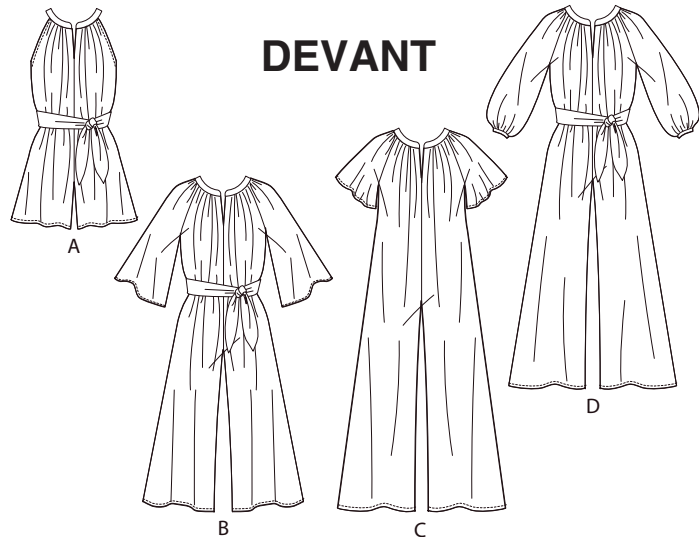
M8288

PAGE 1 DE 4

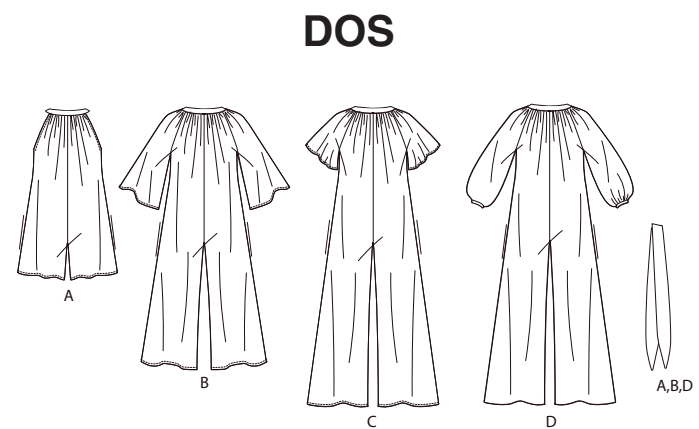
McCall's®

FRANÇAIS

1-800-782-0323

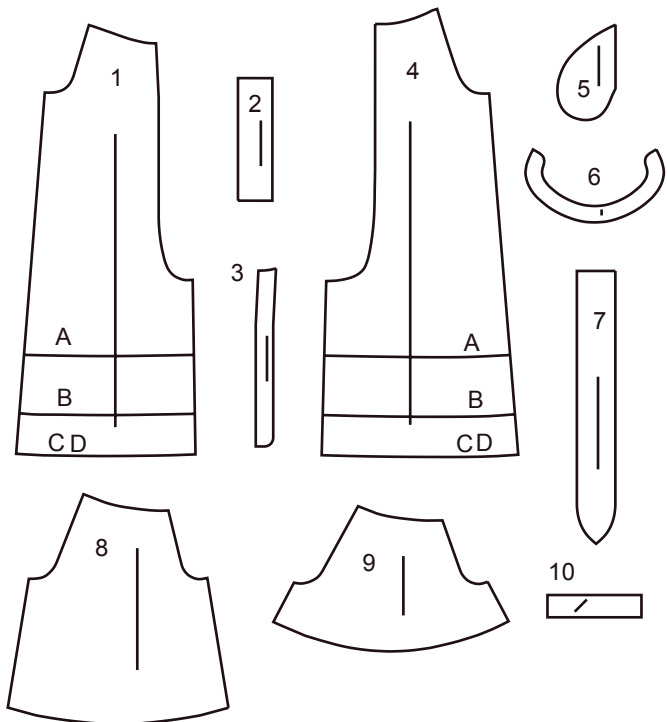


DEVANT



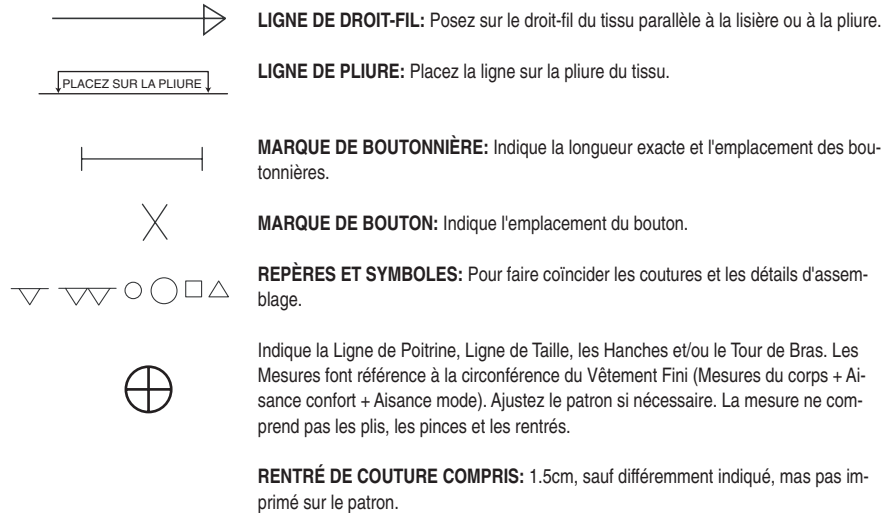
DOS

10 PIÈCES DU PATRON



- 1 DEVANT
- 2 PROLONGEMENT
- 3 PAREMENTURE
- 4 DOS
- 5 POCHE
- 6 BANDE D'ENCOLURE
- 7 CEINTURE-ÉCHARPE – A, B, D
- 8 MANCHE – B, D
- 9 MANCHE – C
- 10 BORDURE DE MANCHE – D

MARQUES DU PATRON



LIGNE DE DROIT-FIL: Posez sur le droit-fil du tissu parallèle à la lisière ou à la pliure.

LIGNE DE PLIURE: Placez la ligne sur la pliure du tissu.

MARQUE DE BOUTONNIÈRE: Indique la longueur exacte et l'emplacement des boutonsnières.

MARQUE DE BOUTON: Indique l'emplacement du bouton.

REPÈRES ET SYMBOLES: Pour faire coïncider les coutures et les détails d'assemblage.

Indique la Ligne de Poitrine, Ligne de Taille, les Hanches et/ou le Tour de Bras. Les Mesures font référence à la circonférence du Vêtement Fini (Mesures du corps + Aisance confort + Aisance mode). Ajustez le patron si nécessaire. La mesure ne comprend pas les plis, les pinces et les rentrés.

RENTRÉ DE COUTURE COMPRIS: 1.5cm, sauf différemment indiqué, mas pas imprimé sur le patron.

ADAPTER SI NÉCESSAIRE

Allongez ou raccourcissez aux lignes d'ajustement (=) ou où il est indiqué sur le patron. S'il faut ajouter une longueur considérable, vous pouvez acheter du tissu supplémentaire.

POUR RACCOURCIR: Pliez le long de la ligne d'ajustement. Faire une pliure la moitié de la quantité nécessaire. Adhère en place.

POUR ALLONGER: Coupez entre les lignes d'ajustement. Étendez la quantité nécessaire, en tenant les bords parallèles. Adhère sur le papier.

Lorsque les lignes de Modification ne se trouvent pas sur le patron, allongez ou raccourcissez au bord inférieur.

RÉTRÉCISSEZ LE TISSU qui n'est pas étiqueté prérétrécit. Repassez.

ENFERMEZ LE PLAN DE COUPE pour le Modèle, la Taille, la Largeur du Tissu.

Utilisez les plans de coupe **AVEC SENS** pour les tissus à dessins dans une seule direction, sens, poil ou surfaces nuancées. Puisque la plupart de tissus de tricot ont la surface nuancée, on utilise un plan de coupe avec sens.

Pour les **ÉPAISSEURS DOUBLES (AVEC PLIURE)**, pliez le tissu endroit contre endroit.

*** ÉPAISSEURS DOUBLES (SANS PLIURE)** - Pour les tissus avec sens, pliez le tissu transversalement, endroit contre endroit.

Marquez comme illustré. Coupez le long de la pliure transversale du tissu (A). Retournez l'épaisseur supérieure sur 180° pour que les flèches aillent dans la même direction et posez-la sur l'épaisseur inférieure, endroit contre endroit (B).

Pour une **SEULE ÉPAISSEUR** - Posez le tissu, endroit vers le haut. (Pour les Tissus à Fourrure, placez le poil vers le bas).

COUPER ET MARQUER

★ Coupez d'abord les autres pièces, en laissant assez de tissu pour couper cette pièce. Ouvrez le tissu. Pour les pièces "Coupez 1", coupez la pièce une fois sur une épaisseur simple avec la pièce vers le haut sur l'endroit du tissu.

La pièce du patron peut avoir des lignes de coupe pour plusieurs tailles. Choisissez la ligne de coupe correcte ou les pièces de patron pour votre taille.

Avant de **COUPER**, placez toutes les pièces sur le tissu selon le plan de coupe. Epinglez. (**Les plans montrent l'emplacement approximatif des pièces de patron, lequel peut varier selon la taille du patron**). Coupez **EXACTEMENT**, en maintenant les repères vers l'extérieur.

Avant d'enlever le patron, **REPORTER LES MARQUES** et les lignes d'assemblage sur l'Envers du Tissu, en utilisant la méthode à Épingles et à Craie ou le Papier à Calquer et la Roulette de Couturière. Les marques nécessaires sur l'endroit du tissu doivent être faites au fil.

NOTE: Les parties encadrées avec des pointillées (a! b! c!) dans les plans représentent les pièces coupées selon les mesures données.

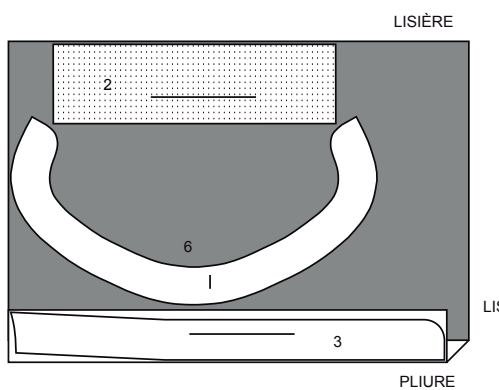
PLANS DE COUPE

ENDROIT DU PATRON	ENVERS DU PATRON	ENDROIT DU TISSU	ENVERS DU TISSU
-------------------	------------------	------------------	-----------------

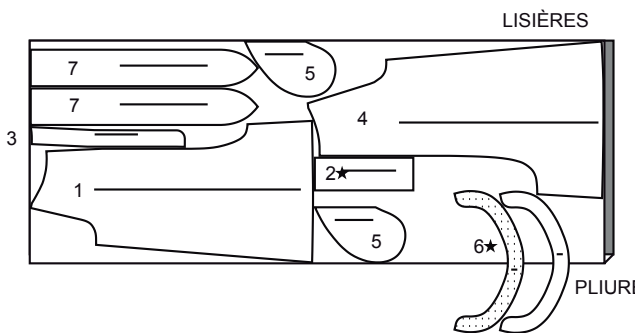
ENTOILAGE A, B, C, D

utilisez les pièces : 2, 3, 6

51 cm
toutes les tailles



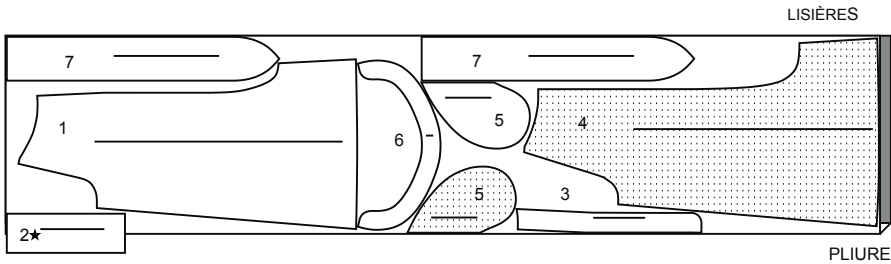
150 cm
avec ou sans
tailles 8-10-12-14-16



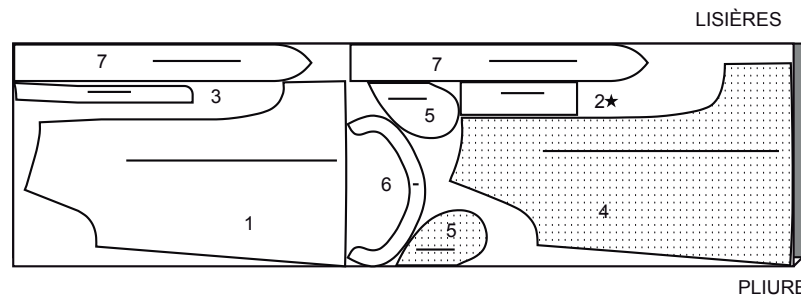
BARBOTEUSE ET CEINTURE-ÉCHARPE A

utilisez les pièces : 1, 2, 3, 4, 5, 6, 7

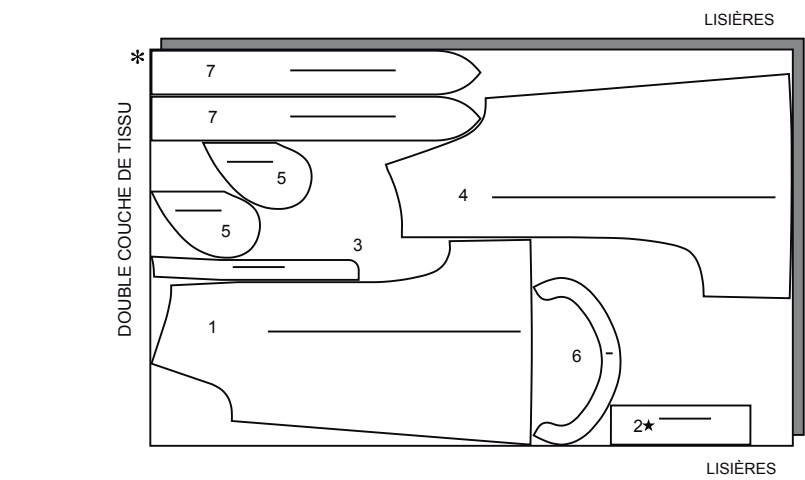
115 cm
avec ou sans sens
tailles 8-10-12-14-16



150 cm
avec ou sans
tailles 18W-20W-22W-24W-26W-28W-30W-32W



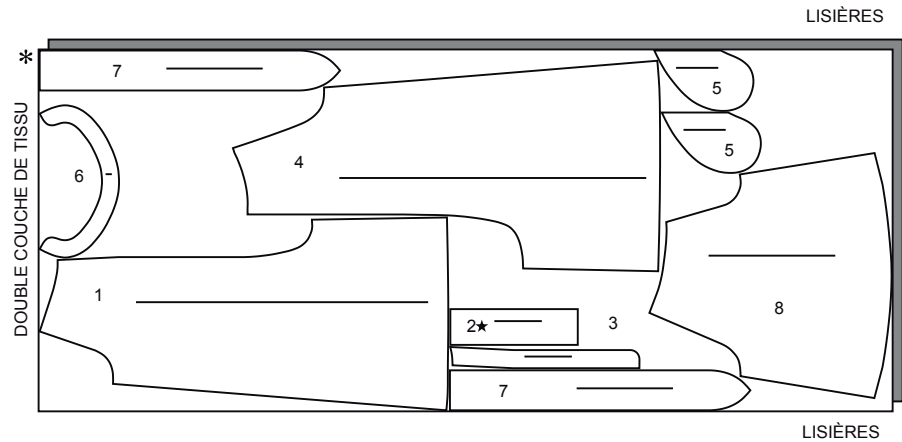
115 cm
avec ou sans sens
tailles 18W-20W-22W-24W-26W



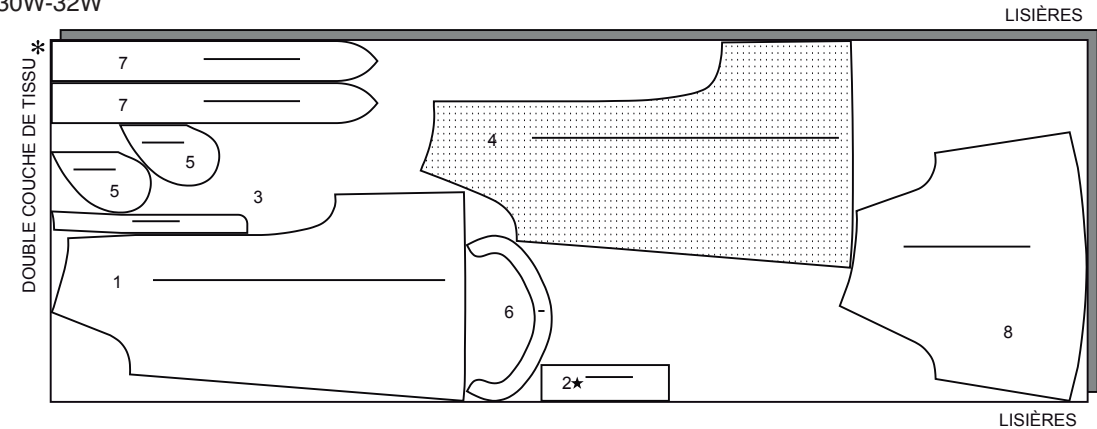
COMBINAISON ET CEINTURE-ÉCHARPE B

utilisez les pièces : 1, 2, 3, 4, 5, 6, 7, 8

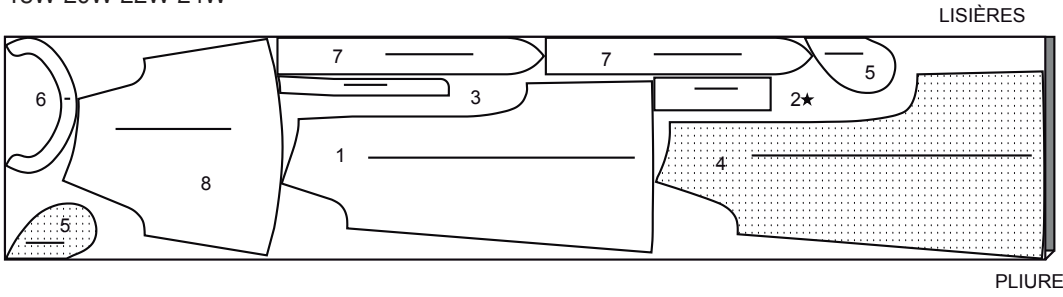
115 cm
avec ou sans sens
tailles 8-10-12-14-16-18W-20W-22W-24W-26W



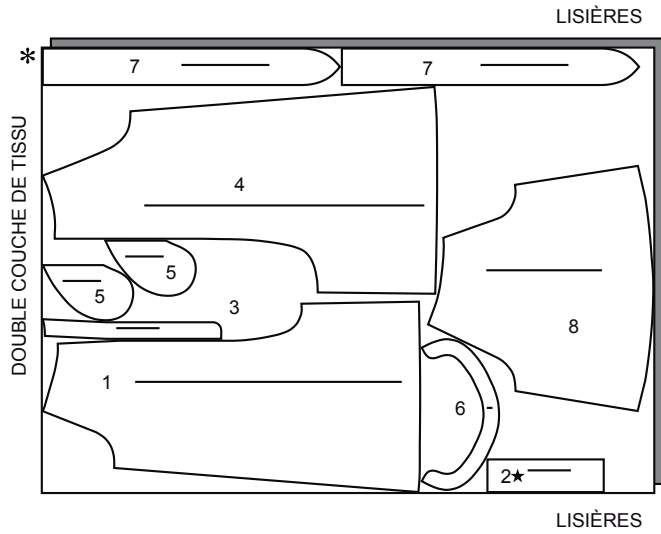
115 cm
avec ou sans sens
tailles 28W-30W-32W



150 cm
avec ou sans sens
tailles 8-10-12-14-16-18W-20W-22W-24W

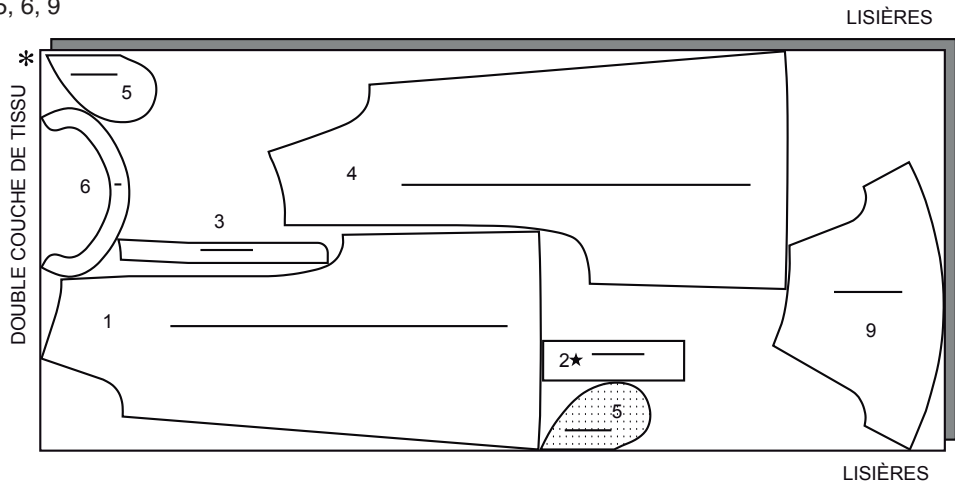


150 cm
avec ou sans sens
tailles 26W-28W-30W-32W

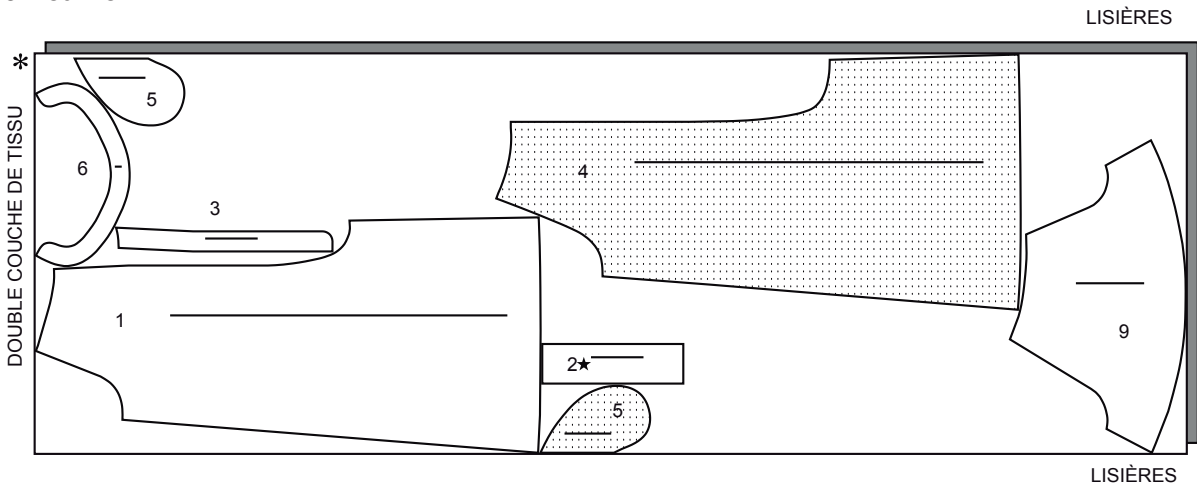


COMBINAISON C
utilisez les pièces : 1, 2, 3, 4, 5, 6, 9

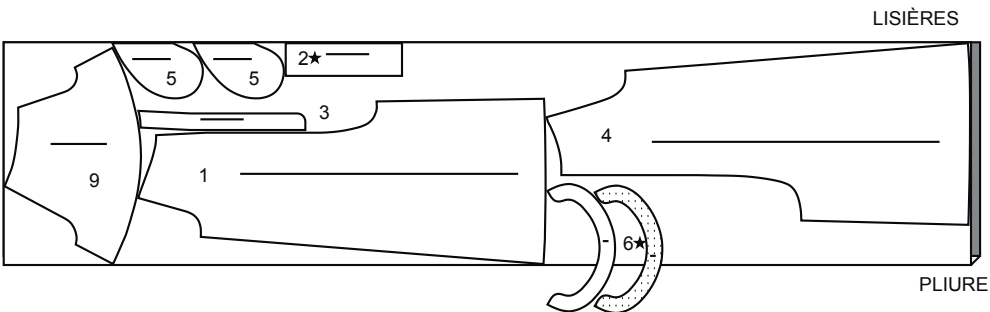
115 cm
avec ou sans sens
tailles 8-10-12-14-16-18W-
20W-22W-24W-26W



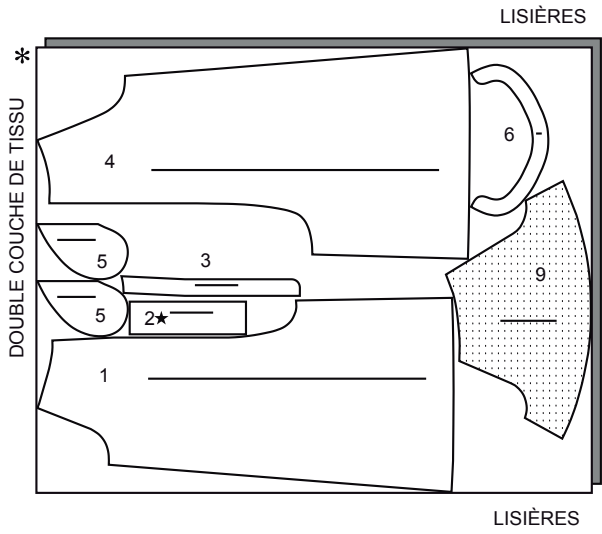
115 cm
avec ou sans sens
tailles 28W-30W-32W



150 cm
avec ou sans sens
tailles 8-10-12-14-16-
18W-20W

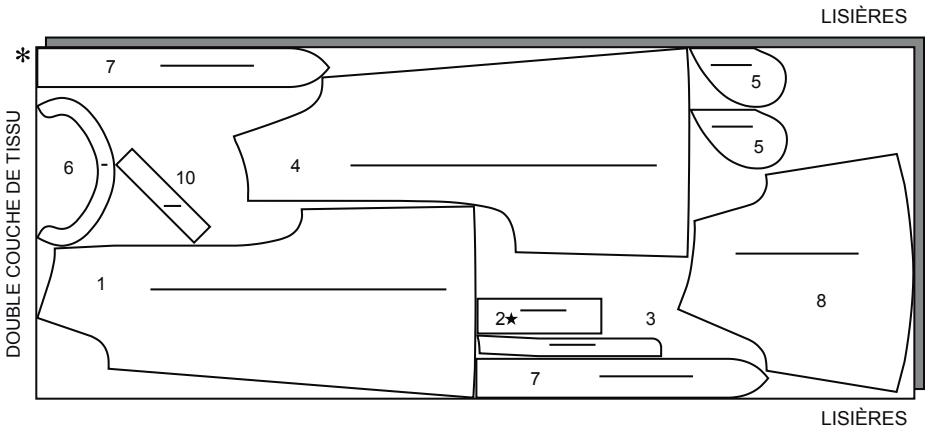


150 cm
avec ou sans sens
tailles 22W-24W-26W-28W-30W-32W

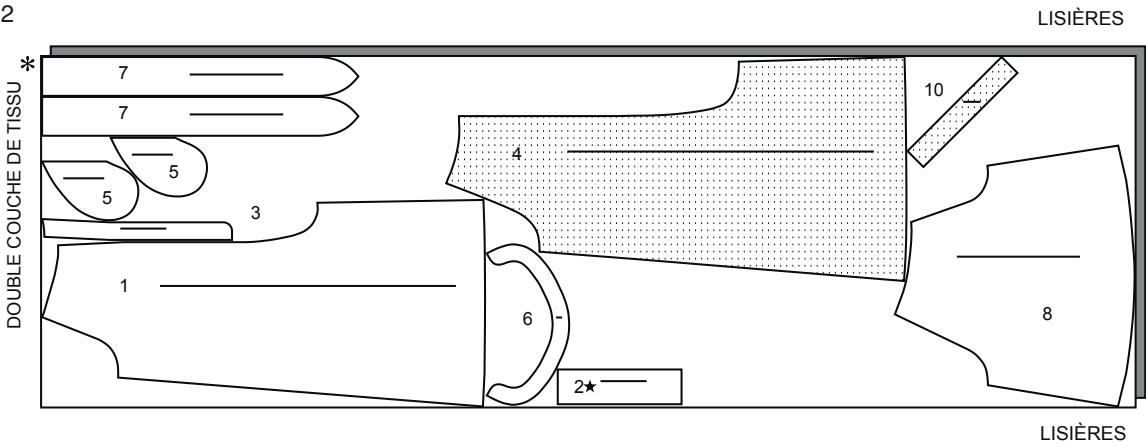


COMBINAISON ET CEINTURE-ÉCHARPE D
utilisez les pièces : 1, 2, 3, 4, 5, 6, 7, 8, 10

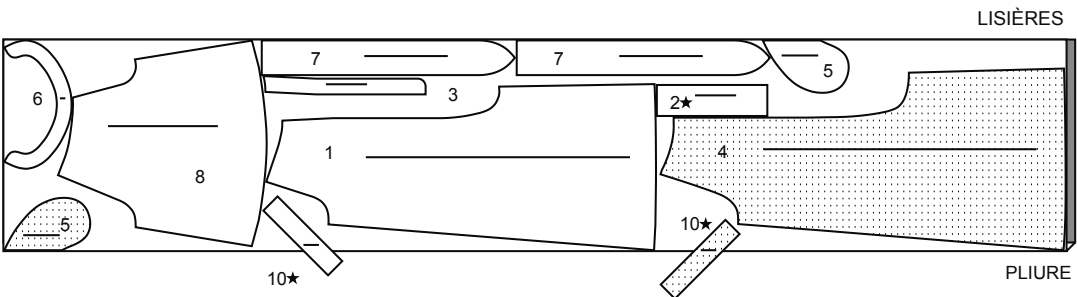
115 cm
avec ou sans sens
tailles 8-10-12-14-16-18W-
20W-22W-24W-26W



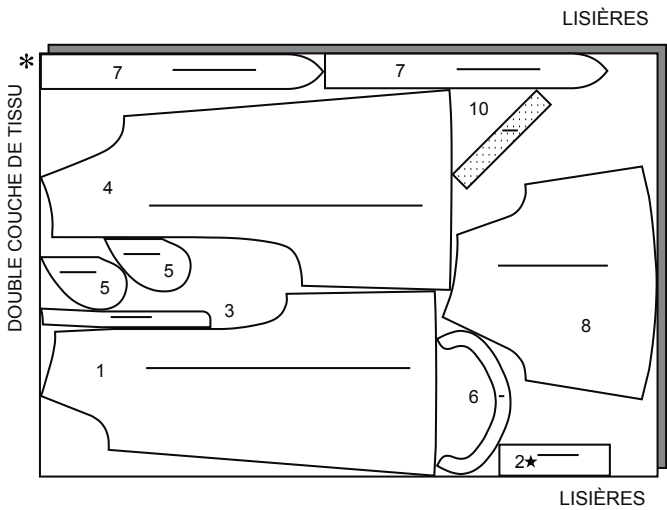
115 cm
avec ou sans sens
tailles 28W-30W-32



150 cm
avec ou sans sens
tailles 8-10-12-14-16-
18W-20W-22W-24W

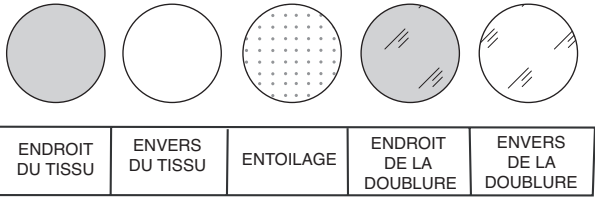


150 cm
avec ou sans sens
tailles 26W-28W-30W-32W



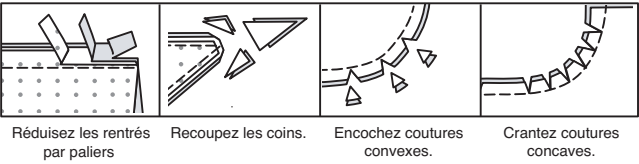
INFORMATION DE COUTURE

LÉGENDE DES CROQUIS



RENTRÉS DE COUTURE

Utilisez des rentrés de 1.5 cm sauf indiqué différemment.



ÉPINGLER ET AJUSTER
Épinglez ou bâtissez les coutures, ENDROIT CONTRE ENDROIT, en faisant coïncider les repères. Ajustez le vêtement avant de piquer les coutures principales.

PRESSAGE

Pressez les rentrés de couture ensemble; puis ouvrez-les au fer sauf indiqué différemment. Crantez-les si nécessaire de sorte qu'ils restent à plat.

GLOSSAIRE

Les termes techniques, imprimés en **CARACTÈRES GRAS** au cours de l'assemblage, sont expliqués ci-dessous.

PIQUER LE BORD/PIQUER AU BORD – Piquer près du bord fini ou de la couture.

FINIR - Piquer à 6 mm du bord non fini et finir avec une des méthodes suivantes : (1) couper aux ciseaux à denteler OU (2) surfiler OU (3) replier le long de la piqûre et piquer près de la pliure OU (4) Finir à la surjeteuse.

FACULTATIF POUR LES OURLETS : Si désiré, poser un extra-fort (ruban bordure).

FRONCER - Piquer à grands points sur la ligne de couture, puis à 6 mm dans le rentré ou sur les lignes de fronces indiquées sur le patron. Tirer les fils canette à l'ajustage et répartir les fronces.

OURLET ÉTROIT – Replier l'ourlet, presser en répartissant l'ampleur si nécessaire. Déplier l'ourlet. Replier de nouveau en faisant coïncider le bord non fini avec la pliure ; presser. Replier le long du pli ; piquer.

POINTS COULÉS - Glisser l'aiguille dans le bord plié et faire un point au-dessous dans le vêtement, ne prenant qu'un seul fil.

PIQÛRE DE SOUTIEN - Piquer dans le rentré à 3 mm de la ligne de couture, soit à 1.3 cm du bord non fini.

SOUS-PIQUER – Déplier la parementure ou au-dessous du vêtement ; piquer sur le rentré près de la couture.

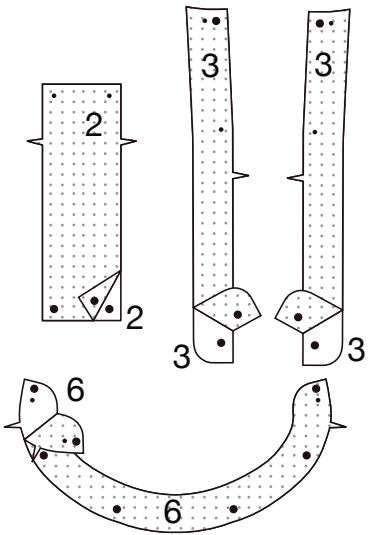
INSTRUCTIONS DE COUTURE

BARBOTEUSE A, COMBINAISON B, C D ET CEINTURE-ÉCHARPE A, B, D

NOTE : Au-dessous de chaque sous-titre, les croquis montrent le premier modèle, sauf indiqué différemment.

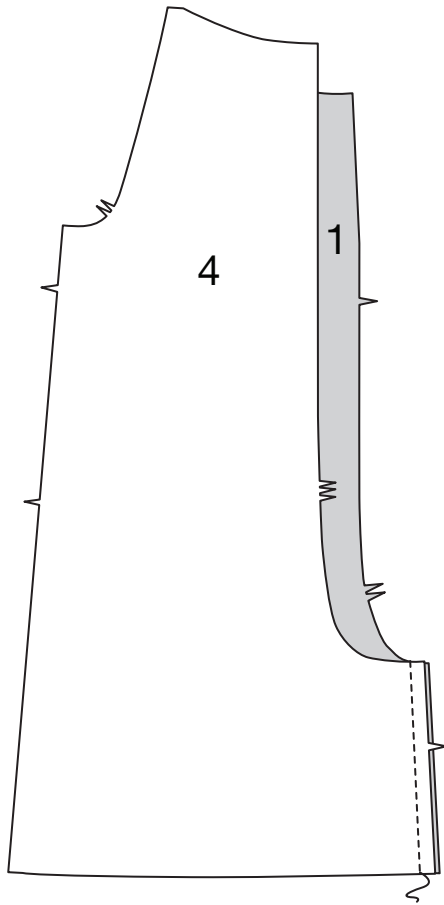
Entoilage

Épinglez l'ENTOILAGE sur l'envers de chaque pièce correspondante en TISSU. Faites adhérer, en suivant la notice d'utilisation.

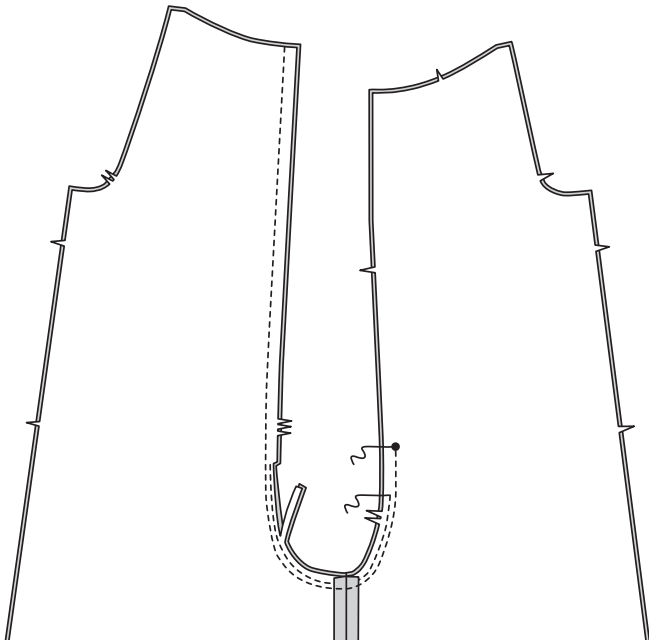


Devant et dos

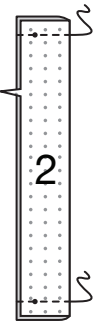
Piquez le Devant (1) et le Dos (4) sur le bord de la partie intérieure de la jambe.



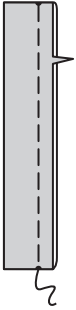
Piquez le milieu dos et la couture d'entrejambe, en laissant le devant ouvert au-dessus du grand cercle inférieur. Piquez de nouveau à 6 mm du rentré le long du bord arrondi. Égalisez près de la seconde piqûre.



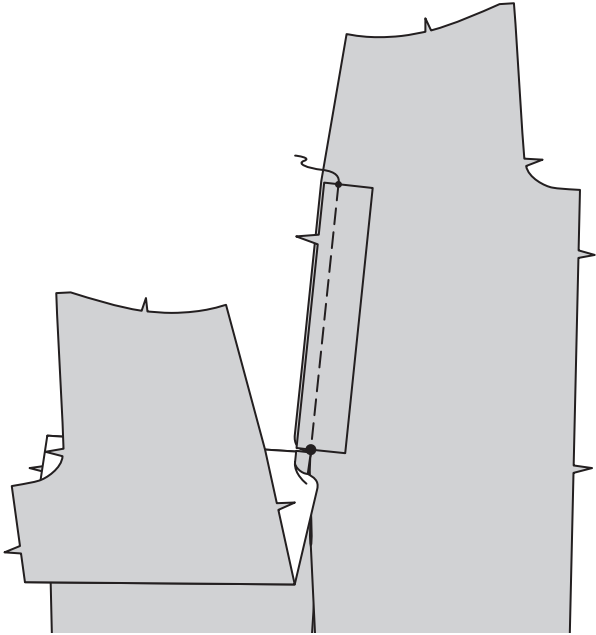
ENDROIT CONTRE ENDROIT, pliez le Prolongement (2) sur la ligne de pliure. Piquez les extrémités. Égalisez.



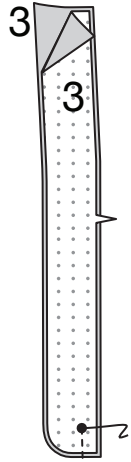
Retournez le prolongement ; pressez. Bâissez les bords non finis ensemble.



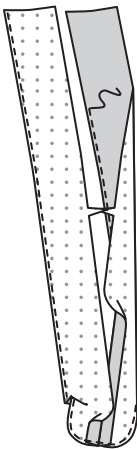
Sur l'endroit, épinglez le prolongement sur le bord de l'ouverture du devant gauche, en faisant coïncider le petit cercle et le grand cercle. Bâissez.



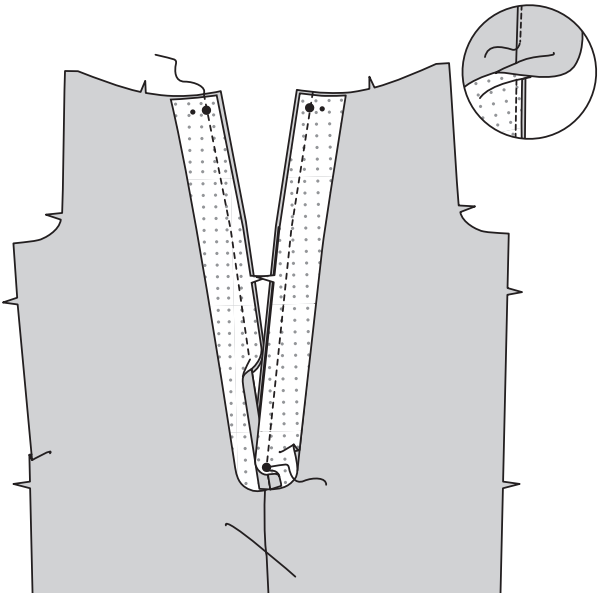
ENDROIT CONTRE ENDROIT, épinglez les pièces de la Parementure (3) ensemble. Piquez le bord à encoche au-dessous du grand cercle inférieur.



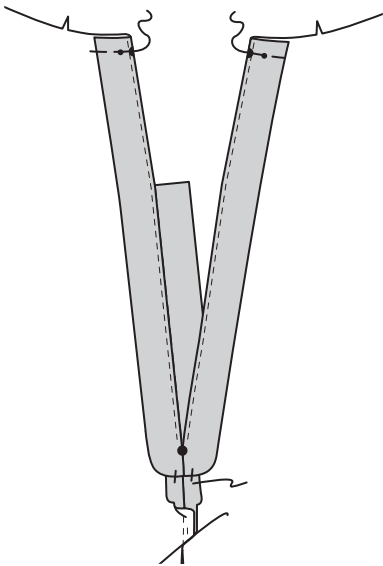
FINISSEZ le bord long et arrondi de la parementure.



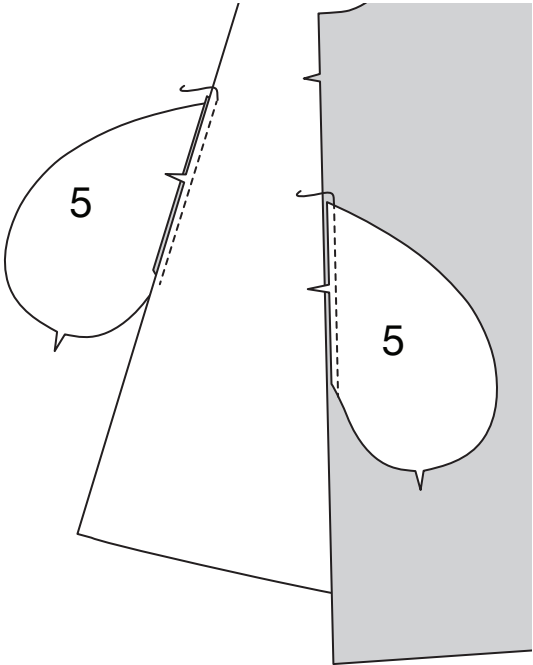
Épinglez la parementure sur les bords de l'ouverture du devant. Piquez les longs bords, en arrêtant la piqûre au grand cercle inférieur, en veillant à ne pas prendre l'extrémité inférieure du prolongement dans la piqûre. Égalisez. **SOUS-PIQUEZ** la parementure aussi loin que possible.



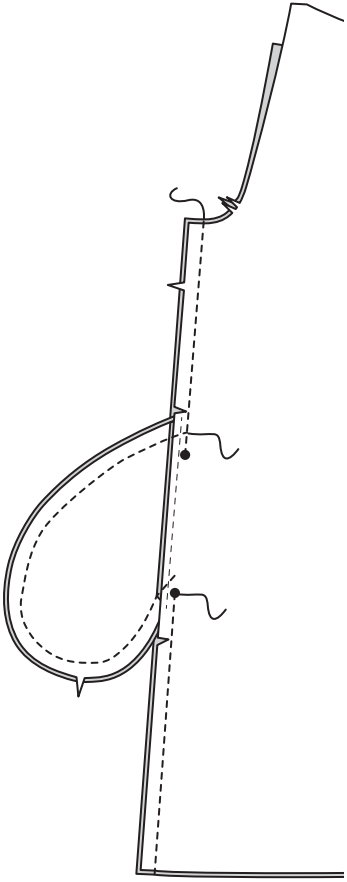
Retournez la parementure vers l'intérieur ; pressez. Bâissez les bords supérieurs sur place. Bâissez l'extrémité inférieure sur la couture.



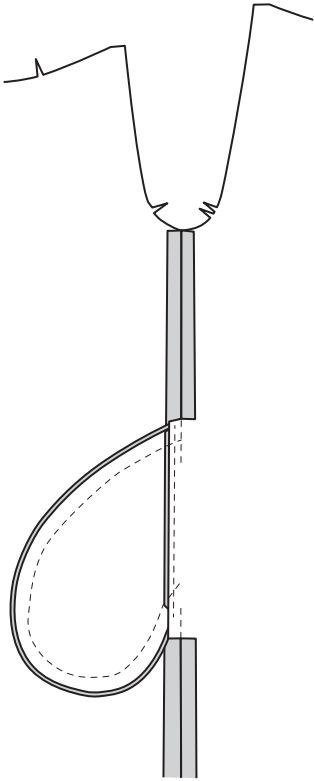
Piquez une pièce de la Poche (5) et le devant et dos sur chaque côté, en couture de 6 mm. Pressez les coutures vers les poches.



Piquez les devants et le dos ensemble sur les côtés, en laissant ouvert entre les grands cercles. Piquez les bords de la poche ensemble jusqu'aux coutures latérales. Crantez les rentrés du dos au-dessus et au-dessous des poches.

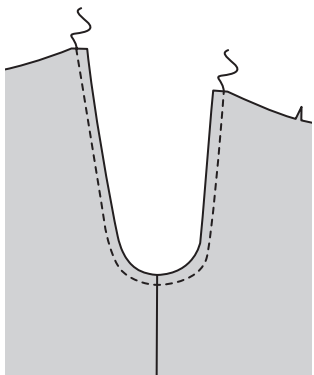


Retournez les poches vers le devant le long des lignes de couture ; pressez.

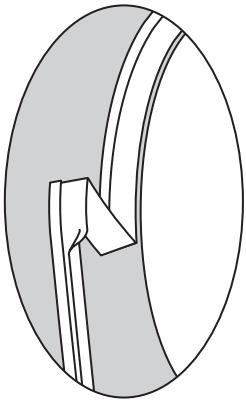


Emmanchure et manche

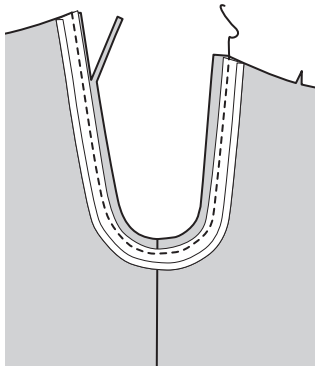
Modèle A
Faites une **PIQÛRE DE SOUTIEN** sur le bord de l'emmanchure.



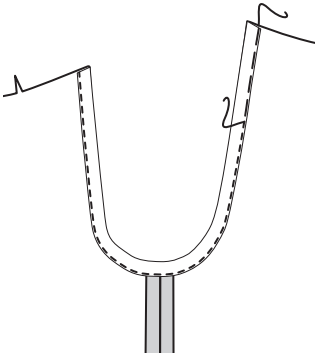
Dépliez un bord du ruban de biais ; pressez légèrement.



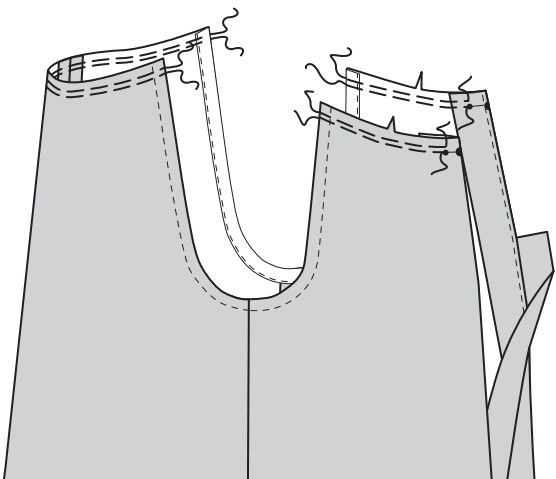
Épinglez le ruban de biais sur le bord de l'emmanchure, en plaçant le pli le long de la ligne de couture, ayant les extrémités au même niveau que les bords supérieurs, comme illustré. Piquez le long du pli. Coupez le rentré du vêtement au même niveau que le ruban de biais.



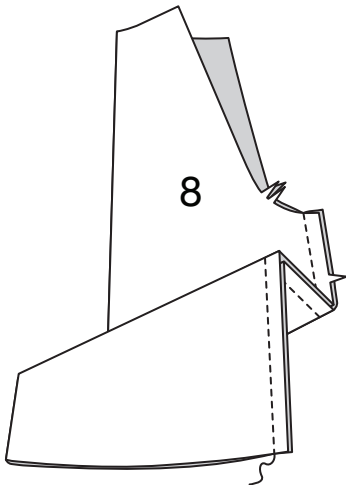
Retournez le ruban de biais vers l'intérieur le long de la couture. Pressez. Bâissez sur place. Piquez près du bord faufilé.



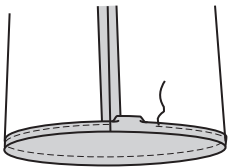
FRONCEZ le bord de l'encolure des devants entre les petits cercles et les bords de l'emmanchure.
FRONCEZ le bord de l'encolure du dos entre les bords de l'emmanchure.



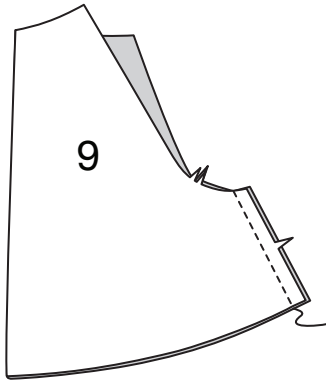
Modèle B
Piquez la couture de Manche (8).



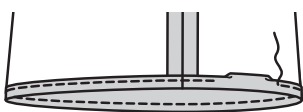
Faites un **OURLET ÉTROIT** de 1.5 cm sur le bord inférieur.



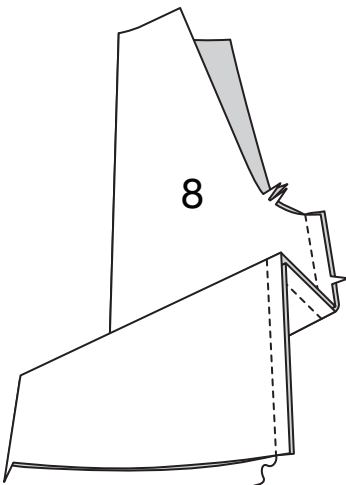
Modèle C
Piquez la couture de Manche (9).



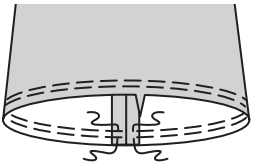
Faites un **OURLET ÉTROIT** de 1.5 cm sur le bord inférieur.



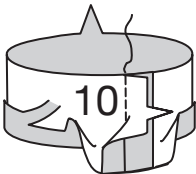
Modèle D
Piquez la couture de Manche (8).



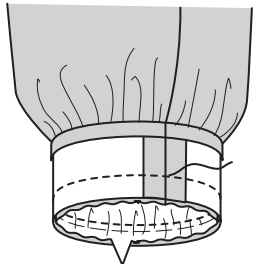
FRONCEZ le bord inférieur de la manche.



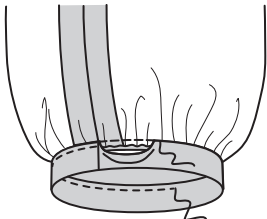
Piquez les extrémités de la Bordure de manche (10) ensemble.
Repliez le rentré sur le bord sans encoche ; pressez.
Égalisez le rentré pressé à 1 cm.



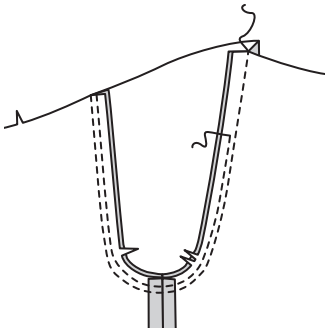
Épinglez la bordure sur le bord inférieur de la manche, en faisant coïncider les encoches et les coutures. Tirez sur le fil de fronces ; bâtissez. Piquez. Égalisez. Pressez la couture vers la bordure.



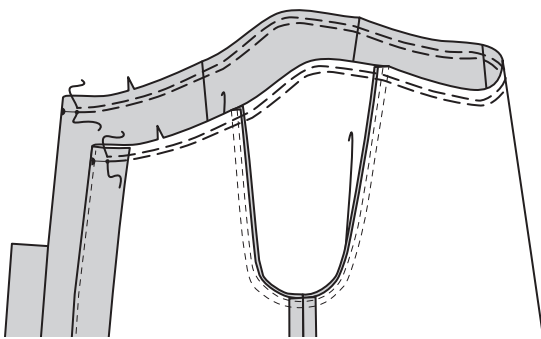
Retournez la bordure vers l'intérieur le long de la ligne de cassure, en plaçant le bord pressé par-dessus la couture. Cousez au **POINTS COULÉS**. Pressez.
PIQUEZ AU BORD sur le bord supérieur de la bordure.



Modèles B, C, D
Endroit contre endroit, épinglez la manche sur le bord de l'emmanchure, en faisant coïncider les coutures. Piquez, puis piquez à 6 mm du rentré. Égalisez près de la piqûre. Pressez les rentrés ensemble, puis retournez la couture vers la manche.

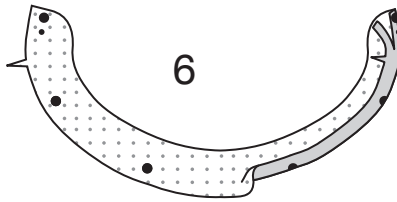


FRONCEZ le bord de l'encolure de la combinaison entre les petits cercles sur le bord du devant.

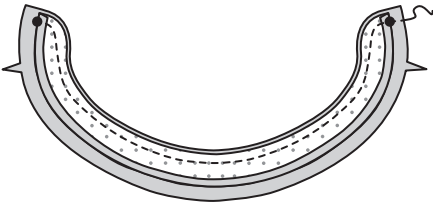


Finition

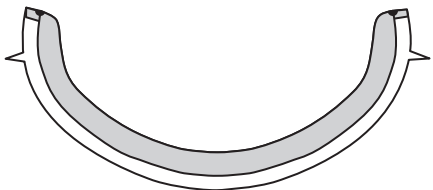
Repliez le rentré sur le bord à encoche de la pièce de la Bande d'encolure (6) entoilée. Pressez, en répartissant l'ampleur. Coupez le rentré pressé à 1 cm.



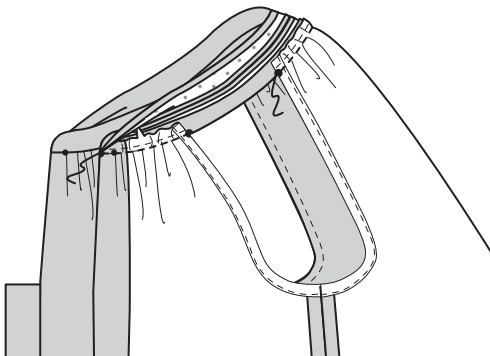
Épinglez les pièces de la bande d'encolure ensemble. Piquez en couture de 1 cm, en laissant le bord à encoche ouvert. Égalisez.



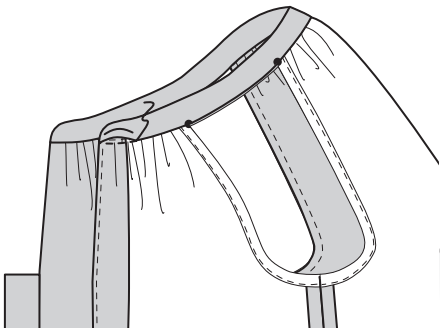
Retournez la bande d'encolure ; pressez.



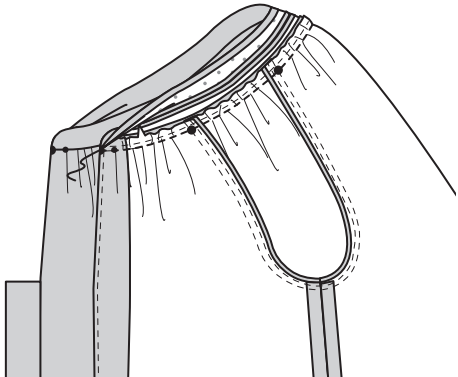
Modèle A
Épinglez la bande d'encolure sur les bords de l'encolure, en faisant coïncider les milieux dos, les grands cercles sur les bords de l'ouverture du devant et les grands cercles restants avec les bords de l'emmanchure du devant et dos. Tirez sur le fil de fronces ; bâtissez. Piquez, en maintenant le bord pressé de la bande d'encolure libre. Égalisez la couture ; pressez vers la bande, en pressant le rentré entre les bords de l'emmanchure. Égalisez le rentré entre les bords de l'emmanchure.



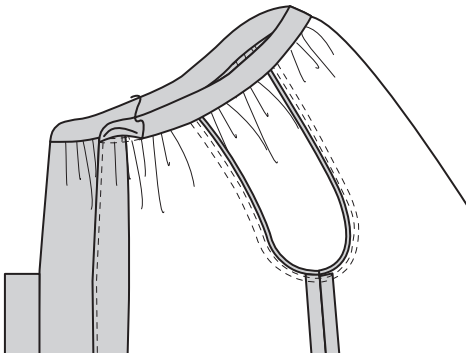
Cousez le bord pressé par-dessus la couture et les bords entre les grands cercles ensemble aux **POINTS COULÉS**.



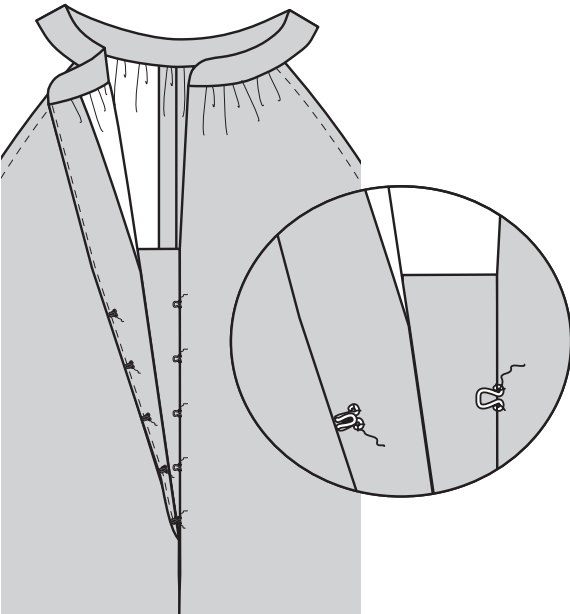
Modèles B, C, D
Épinglez la bande d'encolure sur le bord de l'encolure, en faisant coïncider les milieux dos, les grands cercles sur les bords de l'ouverture du devant et les grands cercles restants avec les coutures d'emmanchure du devant et dos. Tirez sur le fil de fronces ; bâtissez. Piquez, en maintenant le bord pressé de la bande d'encolure libre.



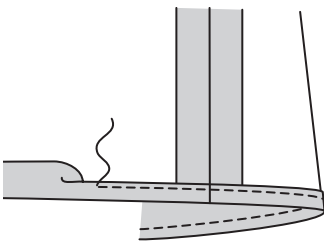
Égalisez. Pressez la couture vers la bande. Cousez le bord pressé de la bande par-dessus la couture aux **POINTS COULÉS**.



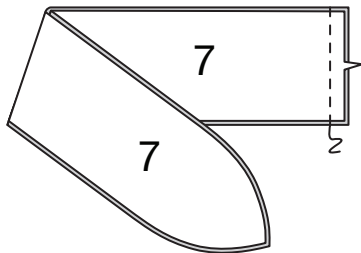
Tous les modèles
Cousez les crochets sur les petits cercles de la parementure devant droit. Superposez le devant droit au gauche, en faisant coïncider les milieux. En utilisant les crochets comme un guide, marquez l'emplacement pour les portes d'agrafe le long de la couture du devant et du prolongement. Cousez les portes d'agrafe sur les marques.



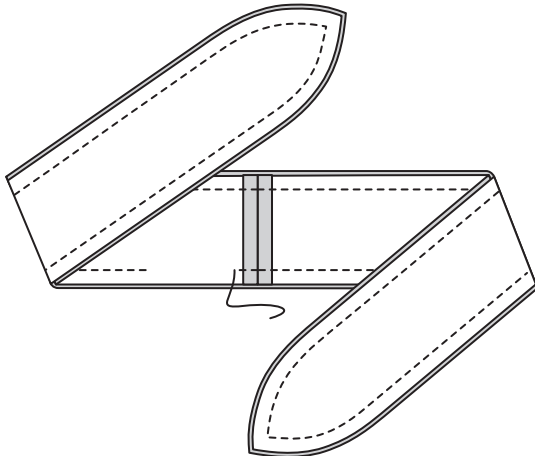
Modèles A, B, D
Faites un **OURLET ÉTROIT** de 1.5 cm sur le bord inférieur du vêtement.



Pour chaque côté de la ceinture-écharpe, piquez deux pièces de la Ceinture-écharpe (7) ensemble sur l'extrémité à encoche.



Ayant endroit contre endroit, épinglez les pièces de la ceinture-écharpe ensemble. Piquez, en laissant une ouverture. Égalisez.



Retournez la ceinture-écharpe ; pressez. Cousez l'ouverture aux **POINTS COULÉS**.

