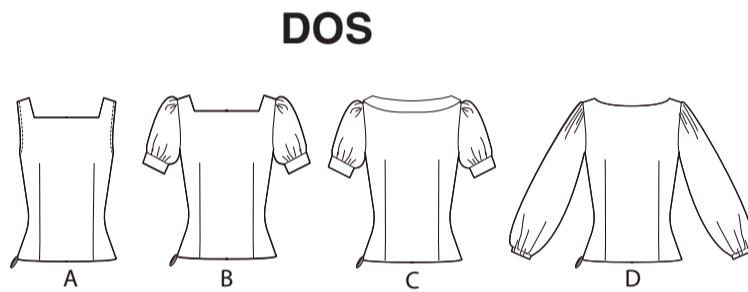
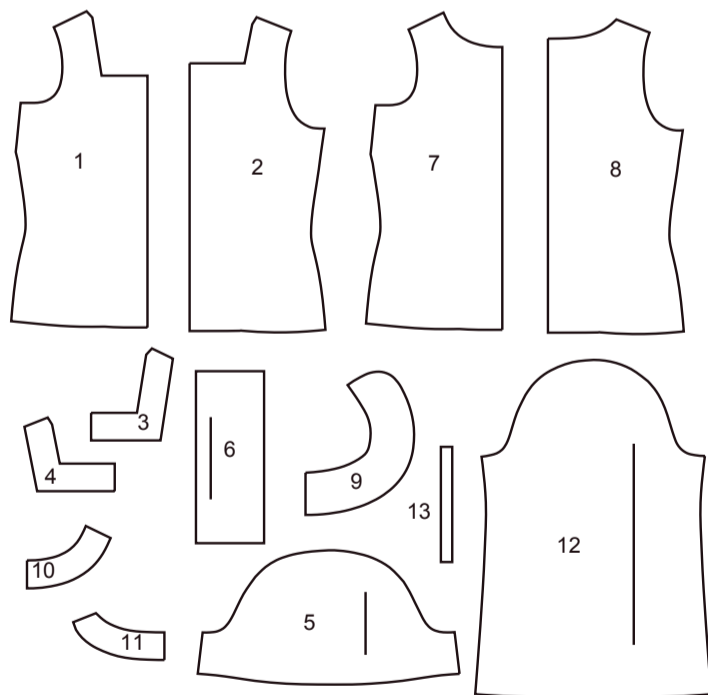


DEVANT



DOS

13 PIÈCES DU PATRON



- 1 DEVANT A, B
- 2 DOS A, B
- 3 PAREMENTURE D'ENCOLURE DEVANT A, B
- 4 PAREMENTURE D'ENCOLURE DOS A, B
- 5 MANCHE B, C
- 6 BANDE DE MANCHE B, C
- 7 DEVANT C, D
- 8 DOS C, D
- 9 COL C
- 10 PAREMENTURE D'ENCOLURE DEVANT C, D
- 11 PAREMENTURE D'ENCOLURE DOS C, D
- 12 MANCHE D
- 13 GUIDE POUR ÉLASTIQUE D

MARQUES DU PATRON

→ **LIGNE DE DROIT-FIL:** Posez sur le droit-fil du tissu parallèle à la lisière ou à la pliure.

▬ **LIGNE DE PLIURE:** Placez la ligne sur la pliure du tissu.

—|— **MARQUE DE BOUTONNIÈRE:** Indique la longueur exacte et l'emplacement des boutons.

⊗ **MARQUE DE BOUTON:** Indique l'emplacement du bouton.

▽ ◊ ○ □ ◻ **REPÈRES ET SYMBOLES:** Pour faire coïncider les coutures et les détails d'assemblage.

⊕ Indique la Ligne de Poitrine, Ligne de Taille, les Hanches et/ou le Tour de Bras. Les Mesures font référence à la circonférence du Vêtement Fini (Mesures du corps + Aisance confort + Aisance mode). Ajustez le patron si nécessaire. La mesure ne comprend pas les plis, les pinces et les rentrés.

⊖ **RENTRÉ DE COUTURE COMPRIS:** 1.5cm, sauf différemment indiqué, mas pas imprimé sur le patron.

ADAPTER SI NÉCESSAIRE

Allongez ou raccourcissez aux lignes d'ajustement (=) ou où il est indiqué sur le patron. S'il faut ajouter une longueur considérable, vous pouvez acheter du tissu supplémentaire.

**POUR RACCOURCIR:** Pliez le long de la ligne d'ajustement. Faire une pliure la moitié de la quantité nécessaire. Adhère en place.

**POUR ALLONGER:** Coupez entre les lignes d'ajustement. Étendez la quantité nécessaire, en tenant les bords parallèles. Adhère sur le papier.

Lorsque les lignes de Modification ne se trouvent pas sur le patron, allongez ou raccourcissez au bord inférieur.

**RÉTRÉCISSEZ LE TISSU** qui n'est pas étiqueté prérétréci. Repassez.

**ENFERMEZ LE PLAN DE COUPE** pour le Modèle, la Taille, la Largeur du Tissu.

Utilisez les plans de coupe **AVEC SENS** pour les tissus à dessins dans une seule direction, sens, poil ou surfaces nuancées. Puisque la plupart des tissus de tricot ont la surface nuancée, on utilise un plan de coupe avec sens.

Pour les **ÉPAISSEURS DOUBLES (AVEC PLIURE)**, pliez le tissu endroit contre endroit.

\* **ÉPAISSEURS DOUBLES (SANS PLIURE)** - Pour les tissus avec sens, pliez le tissu transversalement, endroit contre endroit. Marquez comme illustré. Coupez le long de la pliure transversale du tissu (A). Retournez l'épaisseur supérieure sur 180° pour que les flèches aillent dans la même direction et posez-la sur l'épaisseur inférieure, endroit contre endroit (B).

Pour une **SEULE ÉPAISSEUR** - Posez le tissu, endroit vers le haut. (Pour les Tissus à Fourrure, placez le poil vers le bas).

COUPER ET MARQUER

★ Coupez d'abord les autres pièces, en laissant assez de tissu pour couper cette pièce. Ouvrez le tissu. Pour les pièces "Coupez 1", coupez la pièce une fois sur une épaisseur simple avec la pièce vers le haut sur l'endroit du tissu.

La pièce du patron peut avoir des lignes de coupe pour plusieurs tailles. Choisissez la ligne de coupe correcte ou les pièces de patron pour votre taille.

Avant de **COUPER**, placez toutes les pièces sur le tissu selon le plan de coupe. Epinglez. (Les plans montrent l'emplacement approximatif des pièces de patron, lequel peut varier selon la taille du patron). Coupez **EXACTEMENT**, en maintenant les repères vers l'extérieur.

Avant d'enlever le patron, **REPORTEZ LES MARQUES** et les lignes d'assemblage sur l'Envers du Tissu, en utilisant la méthode à Epingles et à Craie ou le Papier à Calquer et la Roulette de Couturière. Les marques nécessaires sur l'endroit du tissu doivent être faites au fil.

**NOTE:** Les parties encadrées avec des pointillées (a! b! c!) dans les plans représentent les pièces coupées selon les mesures données.

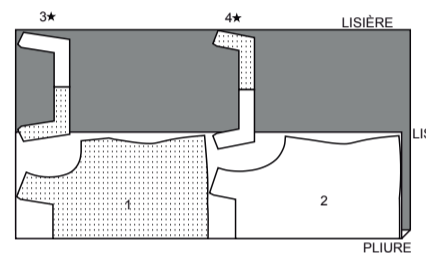
PLANS DE COUPE

ENDROIT DU PATRON	ENVERS DU PATRON	ENDROIT DU TISSU	ENVERS DU TISSU

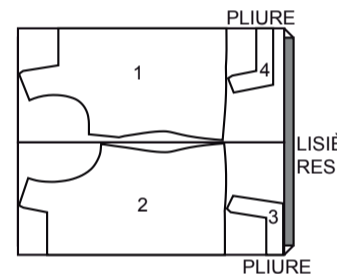
HAUT A

utilisez les pièces : 1, 2, 3, 4

115 cm  
avec sens  
toutes les tailles



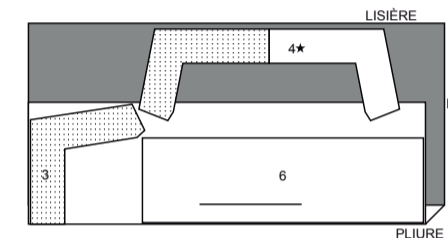
150 cm  
avec sens  
toutes les tailles



ENTOILAGE B

utilisez les pièces : 3, 4, 6

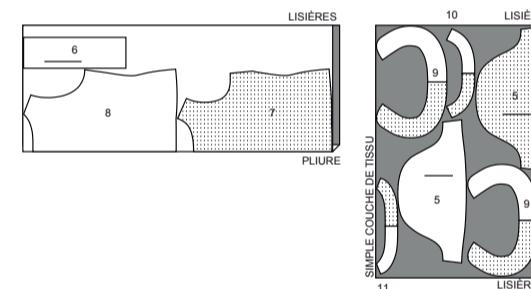
51 cm  
sans sens  
toutes les tailles



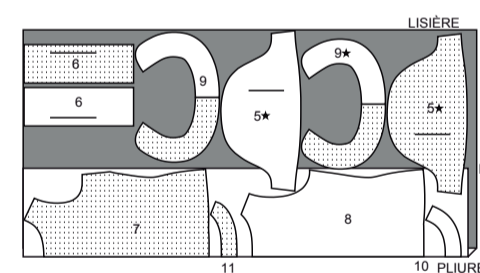
HAUT C

utilisez les pièces : 5, 6, 7, 8, 9, 10, 11

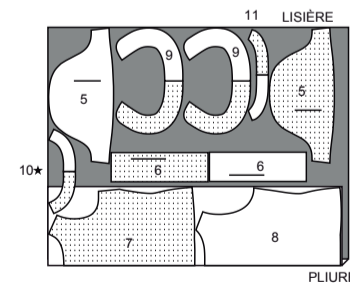
115 cm  
avec sens  
tailles 6-8-10-12-14-16



115 cm  
avec sens  
tailles 18-20-22-24



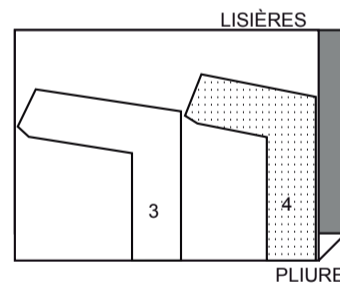
150 cm  
avec sens  
toutes les tailles



ENTOILAGE A

utilisez les pièces : 3, 4

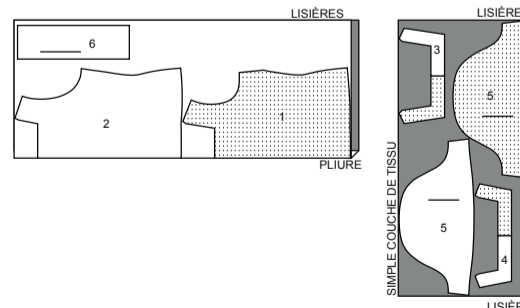
51 cm  
sans sens  
toutes les tailles



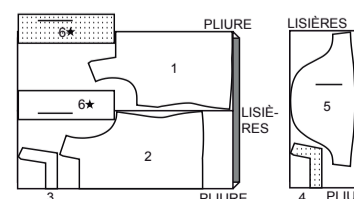
HAUT B

utilisez les pièces : 1, 2, 3, 4, 5, 6

115 cm  
avec sens  
toutes les tailles



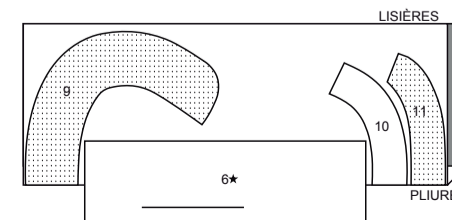
150 cm  
avec sens  
toutes les tailles



ENTOILAGE C

utilisez les pièces : 6, 9, 10, 11

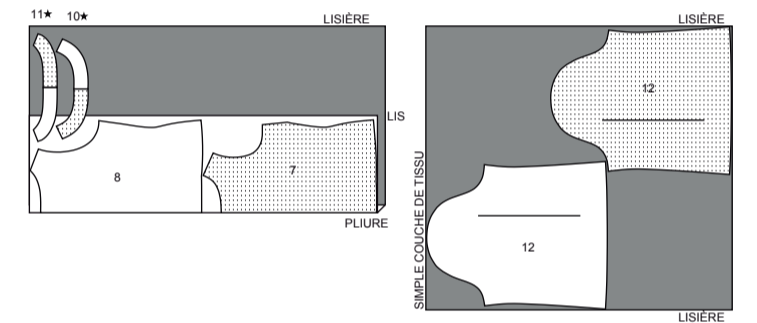
51 cm  
sans sens  
toutes les tailles



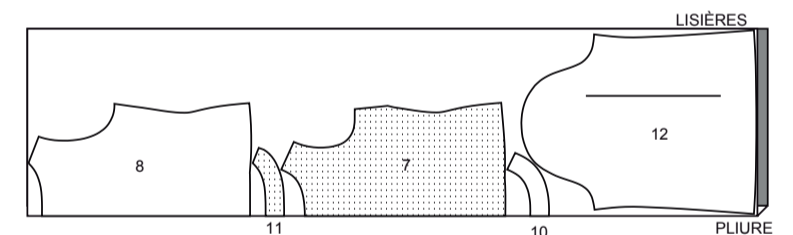
HAUT D

utilisez les pièces : 7, 8, 10, 11, 12

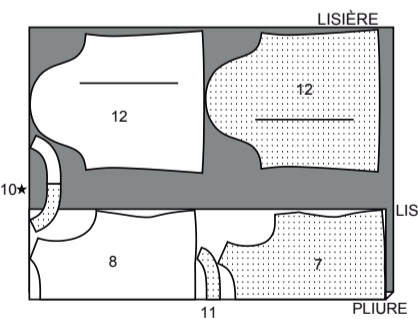
115 cm  
avec sens  
tailles 6-8-10-12-14-16-18-20



115 cm  
avec sens  
tailles 22-24



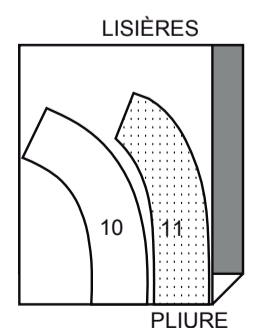
150 cm  
avec sens  
toutes les tailles



ENTOILAGE D

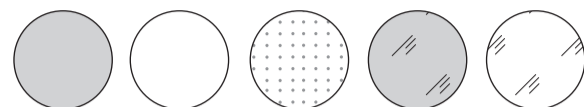
utilisez les pièces : 10, 11

51 cm  
sans sens  
toutes les tailles



## INFORMATION DE COUTURE

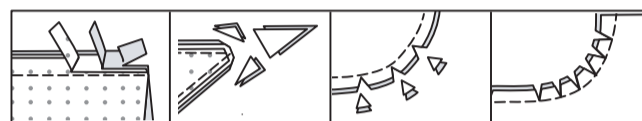
### LÉGENDE DES CROQUIS



ENDROIT DU TISSU	ENVERS DU TISSU	ENTOILAGE	ENDROIT DE LA DOUBLURE	ENVERS DE LA DOUBLURE
------------------	-----------------	-----------	------------------------	-----------------------

### RENTRÉS DE COUTURE

Utilisez des rentrés de 1.5 cm sauf indiqué différemment.



Réduisez les rentrés par paliers. Recoupez les coins. Encochez coutures convexes. Crantez coutures concaves.

### ÉPINGLER ET AJUSTER

Épinglez ou bâtissez les coutures, ENDROIT CONTRE ENDROIT, en faisant coïncider les repères. Ajustez le vêtement avant de piquer les coutures principales.

### PRESSAGE

Pressez les rentrés de couture ensemble; puis ouvrez-les au fer sauf indiqué différemment. Crantez-les si nécessaire de sorte qu'ils restent à plat.

## GLOSSAIRE

Les termes techniques, imprimés en **CARACTÈRES GRAS** au cours de l'assemblage, sont expliqués ci-dessous.

**POINT INVISIBLE** – Plier le bord sur 6 mm ; faire un petit point en diagonale en prenant un fil sur le vêtement, puis un fil sur l'ourlet ou sur la parementure.

**PIQUER LE BORD/PIQUER AU BORD** – Piquer près du bord fini ou de la couture.

**FINIR** - Piquer à 6 mm du bord non fini et finir avec une des méthodes suivantes : (1) couper aux ciseaux à denteler OU (2) surfiler OU (3) replier le long de la piqûre et piquer près de la pliure OU (4) Finir à la surjeteuse.

**FACULTATIF POUR LES OURLETS** : Si désiré, poser un extra-fort (ruban bordure).

**FRONCER** - Piquer à grands points sur la ligne de couture, puis à 6 mm dans le rentré ou sur les lignes de fronces indiquées sur le patron. Tirer les fils canette à l'ajustage et répartir les fronces.

**POINTS COULÉS** - Glisser l'aiguille dans le bord plié et faire un point au-dessous dans le vêtement, ne prenant qu'un seul fil.

**PIQÛRE DE SOUTIEN** - Piquer dans le rentré à 3 mm de la ligne de couture, soit à 1.3 cm du bord non fini.

**SOUS-PIQUER** – Déplier la parementure ou au-dessous du vêtement ; piquer sur le rentré près de la couture.

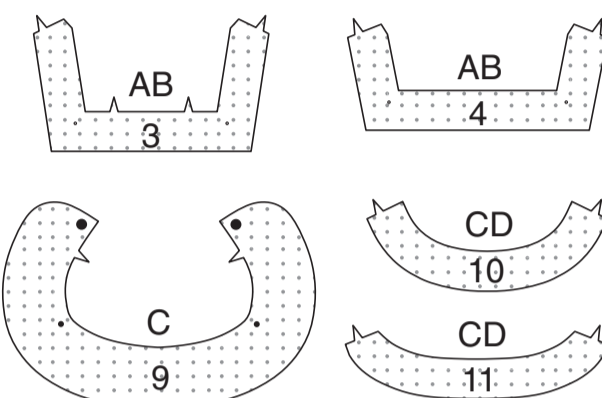
## INSTRUCTIONS DE COUTURE

### HAUT A, B, C, D

**NOTE** : Au-dessous de chaque sous-titre, les croquis montrent le premier modèle, sauf indiqué différemment.

### ENTOILAGE

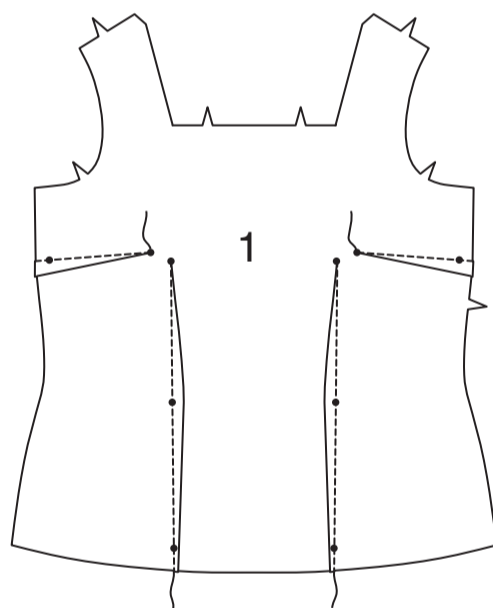
Épinglez l'ENTOILAGE sur l'envers de chaque pièce correspondante en TISSU. Faites adhérer, en suivant la notice d'utilisation.



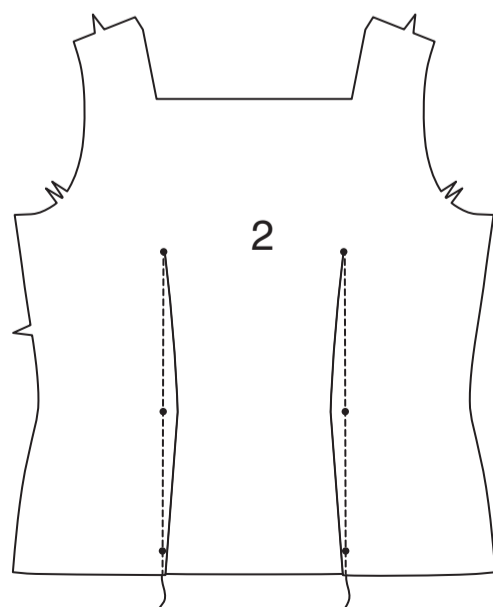
### DEVANT ET DOS

#### Modèles A, B

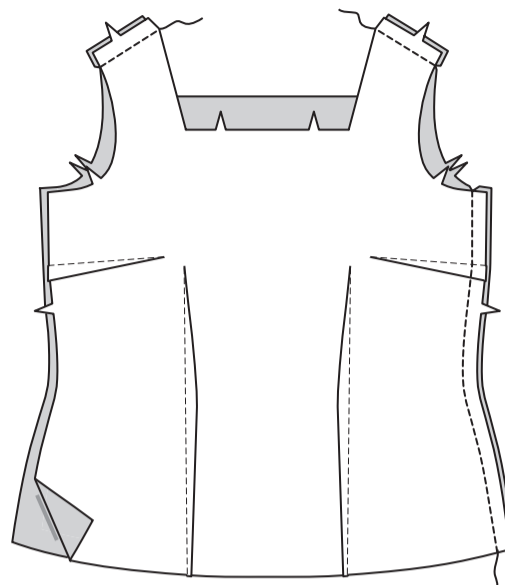
Piquez les pinces sur le Devant (1), puis pressez les pinces de la poitrine vers le bas et les pinces restantes vers le milieu.



Piquez les pinces sur le Dos (2), puis pressez-les vers le milieu.

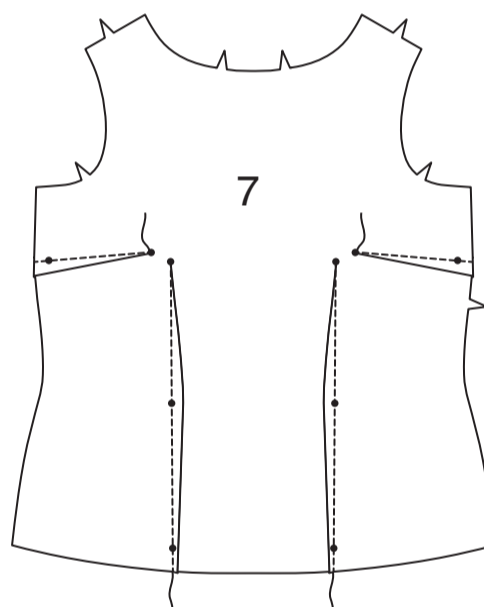


Piquez le devant et le dos sur les épaules et le côté droit.

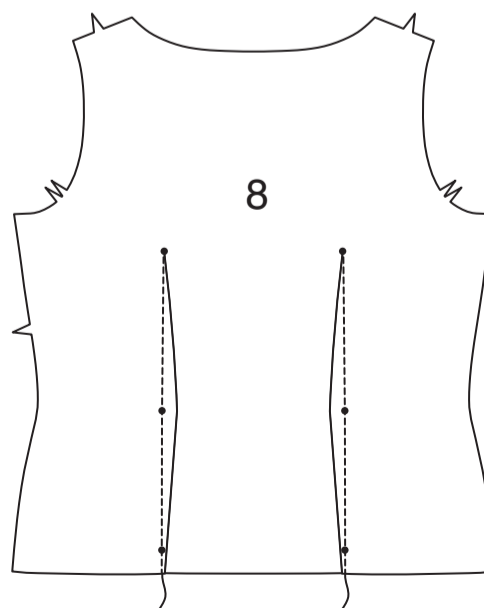


#### Modèles C, D

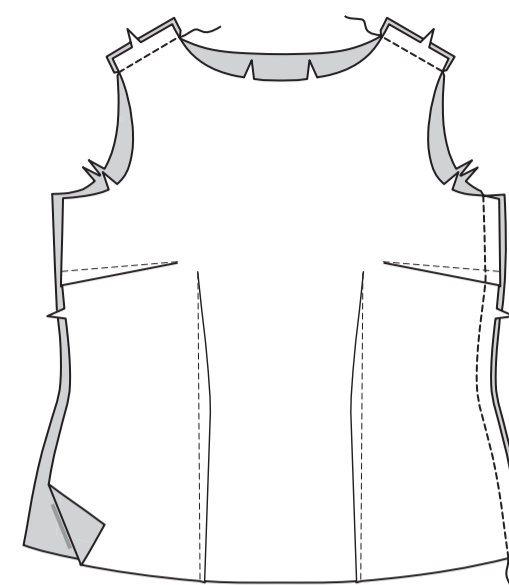
Piquez les pinces sur le Devant (7), pressez les pinces de la poitrine vers le bas et les pinces restantes vers le milieu.



Piquez les pinces sur le Dos (8), puis pressez-les vers le milieu.

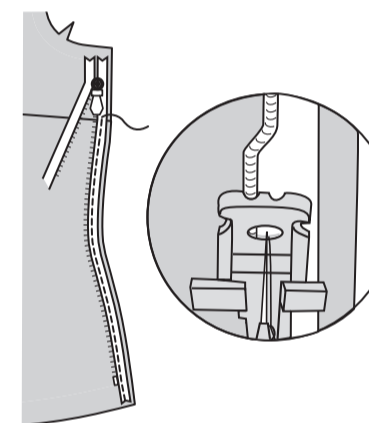


Piquez le devant et le dos sur les épaules et le côté droit.

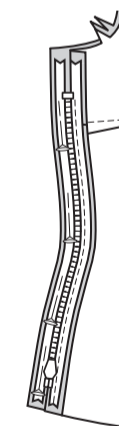


### FERMETURE À GLISSIÈRE

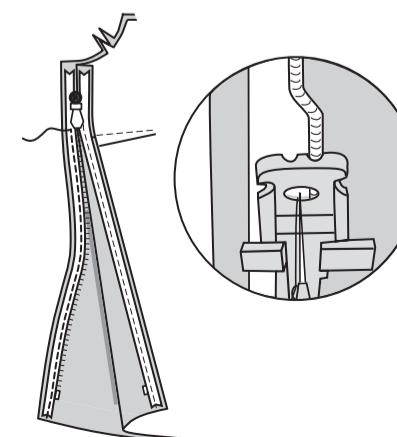
**NOTE** : Piquez la fermeture en utilisant un pied spécial à fermeture à glissière invisible. La fermeture s'ouvre du bord inférieur et elle sera piquée du bord inférieur vers le haut. Ouvrez la fermeture. Sur l'endroit, épinglez la fermeture sur le bord de l'ouverture du devant, vers le bas sur le rentré, en plaçant l'arrêt supérieur à 2.5 cm au-dessus du bord inférieur et les dents de la fermeture sur la ligne de couture. Placez la rainure droite du pied à fermeture par-dessus les dents ; piquez près des dents, en arrêtant au grand cercle.



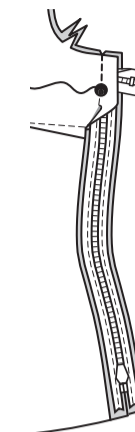
Fermez la fermeture. Épinglez l'autre ruban de la fermeture sur le bord de l'ouverture du dos gauche, en plaçant les dents de la fermeture sur la ligne de couture.



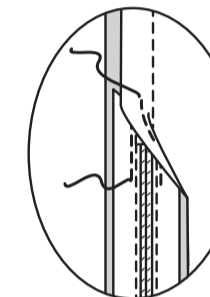
Ouvrez la fermeture. Placez la rainure gauche du pied à fermeture par-dessus les dents ; piquez jusqu'au grand cercle.



Fermez la fermeture. Glissez le pied à fermeture vers la droite. Épinglez les pièces du devant et dos ensemble au-dessus du grand cercle. Placez et abaissez l'aiguille légèrement au-dessus et vers la droite de la piqûre de la fermeture au grand cercle. Piquez la couture latérale au-dessus du grand cercle.



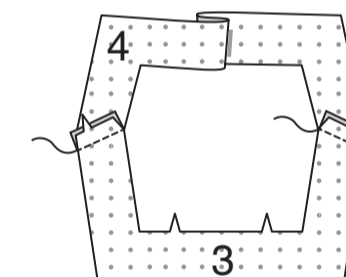
Piquez ou cousez à la main chaque extrémité du ruban de la fermeture sur les rentrés, en maintenant le devant et le dos libres au fur et à mesure.



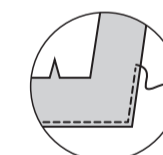
### PAREMENTURE D'ENCOLURE

#### Modèles A, B

Piquez la Parementure d'encolure devant (3) et la Parementure d'encolure dos (4) sur les épaules.



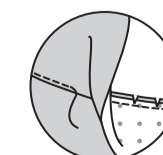
**FINISSEZ** les bords extérieurs de la parementure.



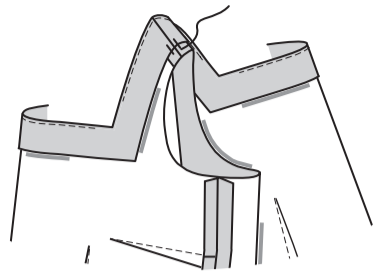
Épinglez la parementure sur le bord de l'encolure du haut. Piquez, en pivotant aux petits cercles. Crantez jusqu'aux petits cercles. Égalisez.



**SOUS-PIQUEZ** la parementure aussi loin que possible.

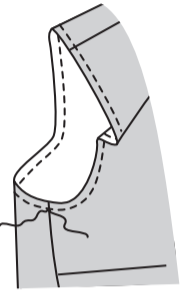


Retournez la parementure vers l'intérieur ; pressez. Bâtisiez sur les coutures.

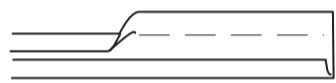


**Modèle A**

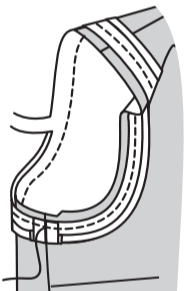
Faites une **PIQÛRE DE SOUTIEN** sur le bord de l'emmanchure du haut.



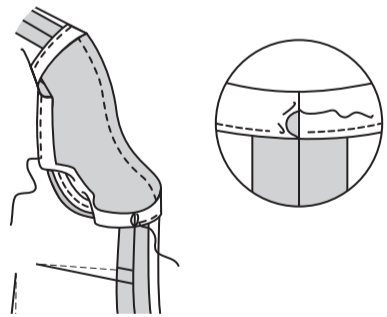
Dépliez un bord du ruban de biais ; pressez légèrement.



Épinglez le ruban de biais sur le bord de l'emmanchure, en plaçant le pli le long de la ligne de couture, en repliant les extrémités pour les rejoindre sur la couture de dessous de bras, comme illustré. Piquez le long du pli. Coupez le rentré du haut au même niveau que le ruban de biais.

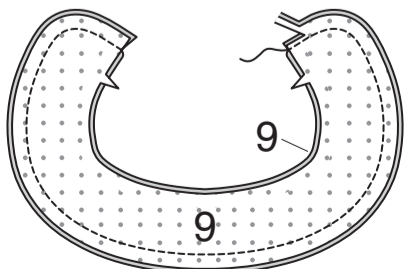


Retournez le ruban de biais vers l'intérieur le long de la couture. Pressez. Cousez les extrémités aux **POINTS COULÉS**. Bâtisiez sur place. Piquez près du bord faufilé.

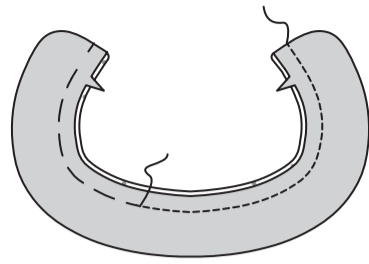


**Modèle C**

Épinglez les pièces du COL (9) ensemble. Piquez, en laissant le bord de l'encolure ouvert. Égalisez.



Retournez le col ; pressez. Bâtisiez les bords non finis ensemble. Faites une **PIQÛRE DE SOUTIEN** sur le bord de l'encolure.

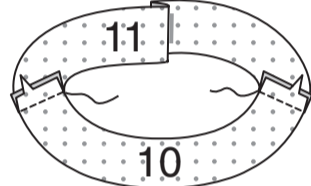


Épinglez le col, côté entoilé vers le bas sur le bord de l'encolure du haut, en faisant coïncider le grand cercle avec le milieu devant avec les petits cercles avec les coutures d'épaule, en crantant le col si nécessaire. Bâtisiez.

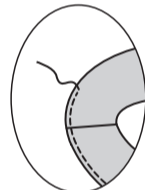


**Modèles C, D**

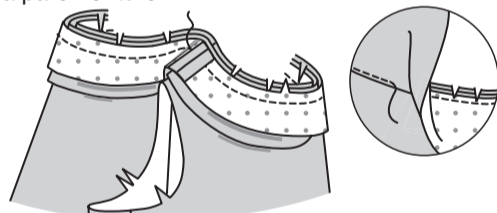
Épinglez la Parementure d'encolure devant (10) et la Parementure d'encolure dos (11) sur les épaules. Piquez.



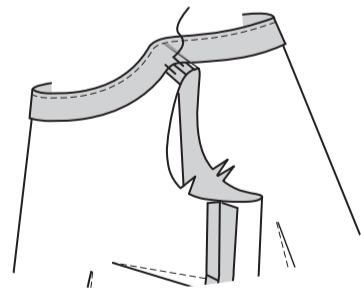
**FINISSEZ** le bord extérieur de la parementure.



Épinglez la parementure sur le bord de l'encolure du haut, en faisant coïncider les milieux. Piquez. Égalisez. **SOUS-PIQUEZ** la parementure.



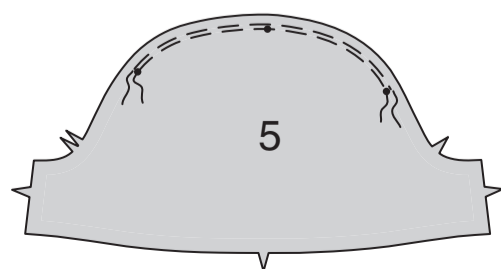
Retournez la parementure vers l'intérieur ; pressez. Bâtisiez les coutures.



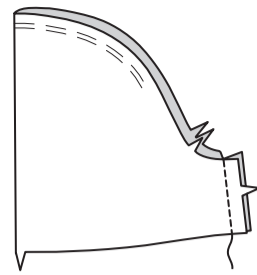
**MANCHE**

**Modèles B, C**

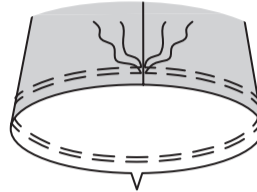
**FRONCEZ** le bord supérieur de la Manche (5) entre les petits cercles inférieurs.



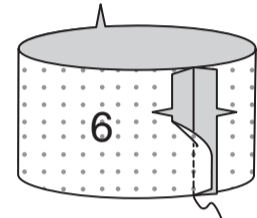
Piquez la couture de manche.



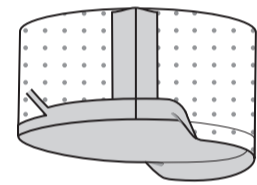
**FRONCEZ** le bord inférieur de la manche.



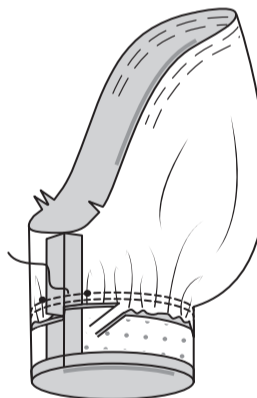
Piquez les extrémités de la Bande de manche (6) ensemble.



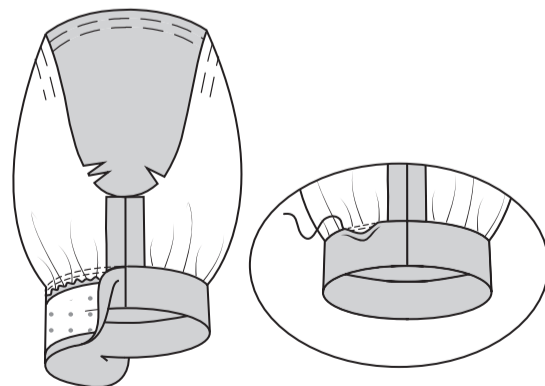
Repliez le rentré sur le bord sans encoche de la bande ; pressez. Coupez le rentré pressé à 1 cm.



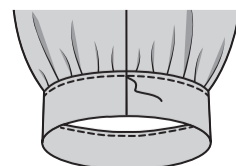
Épinglez la bande sur le bord inférieur de la manche, en faisant coïncider les coutures. Tirez sur le fil de fronces ; bâtisiez. Piquez. Égalisez. Pressez la couture vers la bande.



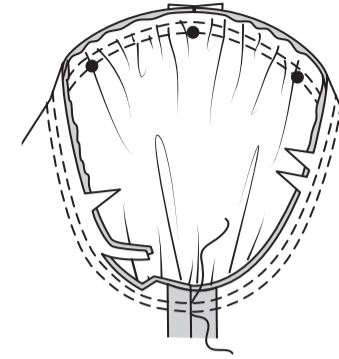
Retournez la bande vers l'intérieur le long de la ligne de pliure. Cousez le bord pressé par-dessus la couture aux **POINTS COULÉS**. Pressez.



**PIQUEZ AU BORD** sur le bord supérieur de la bande.

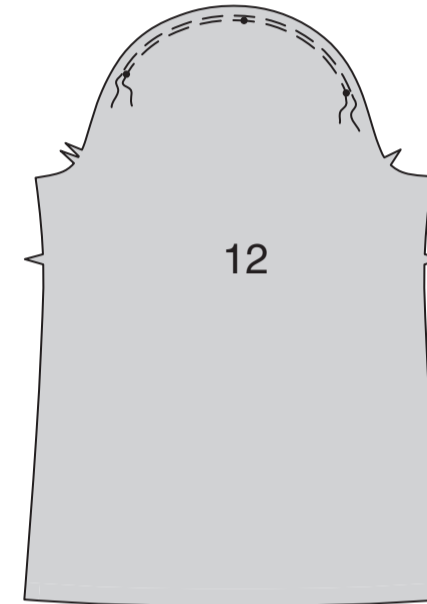


Endroit contre endroit, épinglez la manche sur l'emmanchure, en plaçant le cercle du milieu sur la couture d'épaule. Tirez sur le fil de fronces ; bâtisiez. Piquez, puis piquez à 6 mm du rentré. Égalisez près de la piqûre. Pressez les rentrés ensemble, puis retournez la couture vers la manche.

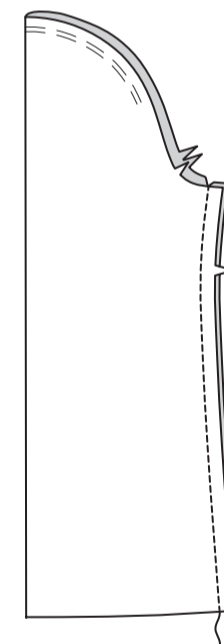


**Modèle D**

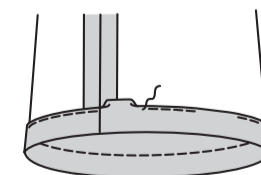
**FRONCEZ** le bord supérieur de la Manche (12) entre les petits cercles inférieurs.



Piquez la couture de manche.



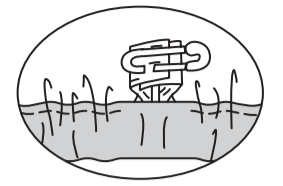
Pour former la coulisse, retournez le bord inférieur de la manche vers l'intérieur le long de la ligne de pliure, en repliant 6 mm sur le bord non fini. Piquez, en laissant une ouverture.



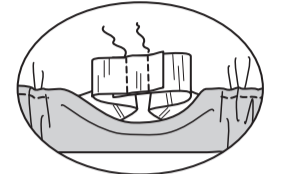
Pour chaque manche, coupez un morceau d'élastique de la longueur du Guide pour élastique (13).



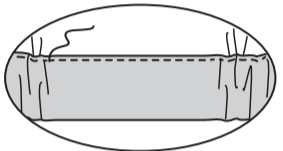
Enfilez l'élastique dans l'ouverture de la coulisse, en superposant les extrémités et fixez-les en utilisant une épingle de sûreté. Essayez ; ajustez si nécessaire.



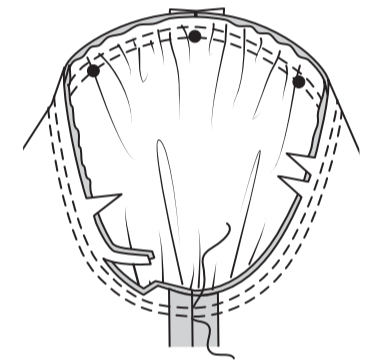
Piquez solidement les extrémités.



Piquez l'ouverture de la coulisse, en étendant l'élastique au fur et à mesure.

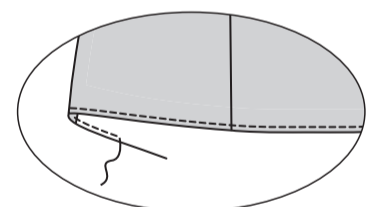


Endroit contre endroit, épinglez la manche sur l'emmanchure, en plaçant le cercle du milieu sur la couture d'épaule. Tirez sur le fil de fronces ; bâtisiez. Piquez, puis piquez à 6 mm du rentré. Égalisez près de la piqûre. Pressez les rentrés ensemble, puis retournez la couture vers la

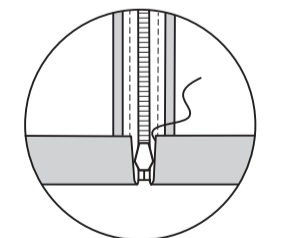


**OURLET**

**FINISSEZ** le bord inférieur du haut.



Relevez l'ourlet, en repliant les bords de l'ouverture pour dégager les dents de la fermeture. Pressez. Cousez au ruban de la fermeture aux **POINTS COULÉS**.



Relevez l'ourlet ; bâtisiez près de la pliure. Pressez. Cousez aux **POINTS INVISIBLES** l'ourlet sur place, en répartissant l'ampleur si nécessaire.

