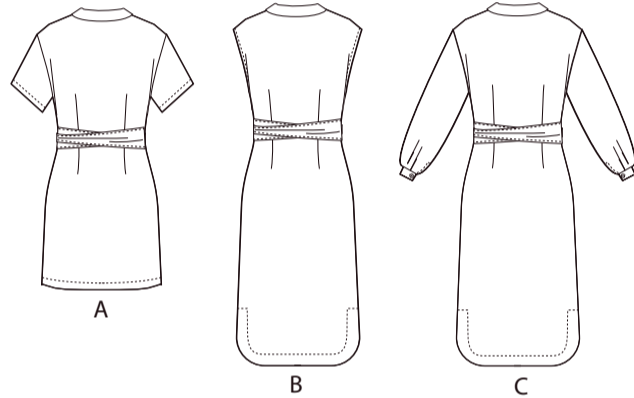


DEVANT

B

C

DOS

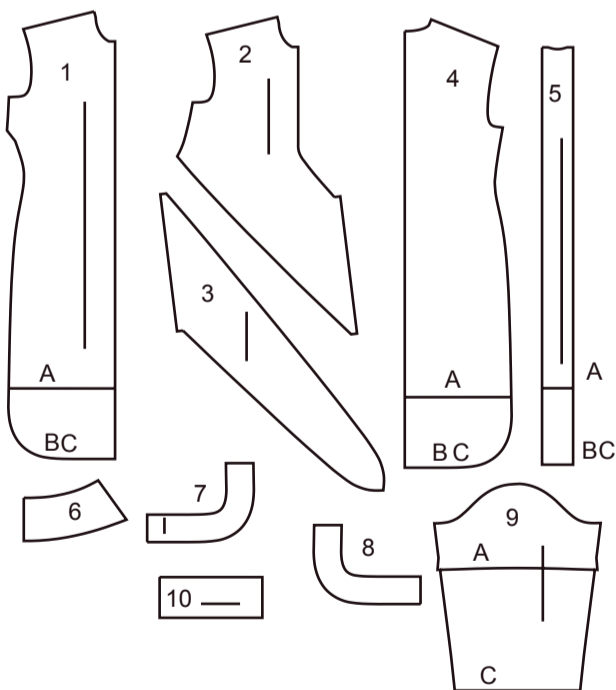


A

B

C

10 PIÈCES DU PATRON



- 1 DEVANT - A, B, C
- 2 DEVANT SUPERPOSÉ - A, B, C
- 3 ATTACHE - A, B, C
- 4 DOS - A, B, C
- 5 BANDE DEVANT - A, B, C
- 6 COL - A, B, C
- 7 PAREMENTURE D'OURLET DEVANT - B, C
- 8 PAREMENTURE D'OURLET DOS - B, C
- 9 MANCHE - A, C
- 10 POIGNET - C

MARQUES DU PATRON

**LIGNE DE DROIT-FIL:** Posez sur le droit-fil du tissu parallèle à la lisière ou à la pliure.

**LIGNE DE PLIURE:** Placez la ligne sur la pliure du tissu.

**MARQUE DE BOUTONNIÈRE:** Indique la longueur exacte et l'emplacement des boutons.

**MARQUE DE BOUTON:** Indique l'emplacement du bouton.

**REPÈRES ET SYMBOLES:** Pour faire coïncider les coutures et les détails d'assemblage.

Indique la Ligne de Poitrine, Ligne de Taille, les Hanches et/ou le Tour de Bras. Les Mesures font référence à la circonférence du Vêtement Fini (Mesures du corps + Aisance confort + Aisance mode). Ajustez le patron si nécessaire. La mesure ne comprend pas les plis, les pinces et les rentrés.

**RENTRÉ DE COUTURE COMPRIS:** 1.5cm, sauf différemment indiqué, mas pas imprimé sur le patron.

ADAPTER SI NÉCESSAIRE

Allongez ou raccourcissez aux lignes d'ajustement (=) ou où il est indiqué sur le patron. S'il faut ajouter une longueur considérable, vous pouvez acheter du tissu supplémentaire.

**POUR RACCOURCIR:** Pliez le long de la ligne d'ajustement. Faire une pliure la moitié de la quantité nécessaire. Adhère en place.

**POUR ALLONGER:** Coupez entre les lignes d'ajustement. Étendez la quantité nécessaire, en tenant les bords parallèles. Adhère sur le papier.

Lorsque les lignes de Modification ne se trouvent pas sur le patron, allongez ou raccourcissez au bord inférieure.

**RÉTRÉCISSEZ LE TISSU** qui n'est pas étiqueté prérétréci. Repassez.

**ENFERMEZ LE PLAN DE COUPE** pour le Modèle, la Taille, la Largeur du Tissu.

Utilisez les plans de coupe **AVEC SENS** pour les tissus à dessins dans une seule direction, sens, poil ou surfaces nuancées. Puisque la plupart de tissus de tricot ont la surface nuancée, on utilise un plan de coupe avec sens.

Pour les **ÉPAISSEURS DOUBLES (AVEC PLIURE)**, pliez le tissu endroit contre endroit.

\* **ÉPAISSEURS DOUBLES (SANS PLIURE)** - Pour les tissus avec sens, pliez le tissu transversalement, endroit contre endroit. Marquez comme illustré. Coupez le long de la pliure transversale du tissu (A). Retournez l'épaisseur supérieure sur 180° pour que les flèches aillent dans la même direction et posez-la sur l'épaisseur inférieure, endroit contre endroit (B).

Pour une **SEULE ÉPAISSEUR** - Posez le tissu, endroit vers le haut. (Pour les Tissus à Fourrure, placez le poil vers le bas).

COUPER ET MARQUER

★ Coupez d'abord les autres pièces, en laissant assez de tissu pour couper cette pièce. Ouvrez le tissu. Pour les pièces "Coupez 1", coupez la pièce une fois sur une épaisseur simple avec la pièce vers le haut sur l'endroit du tissu.

La pièce du patron peut avoir des lignes de coupe pour plusieurs tailles. Choisissez la ligne de coupe correcte ou les pièces de patron pour votre taille.

Avant de **COUPER**, placez toutes les pièces sur le tissu selon le plan de coupe. Epinglez. (Les plans montrent l'emplacement approximatif des pièces de patron, lequel peut varier selon la taille du patron). Coupez **EXACTEMENT**, en maintenant les repères vers l'extérieur.

Avant d'enlever le patron, **REPORTEZ LES MARQUES** et les lignes d'assemblage sur l'Envers du Tissu, en utilisant la méthode à Epingles et à Craie ou le Papier à Calquer et la Roulette de Couturière. Les marques nécessaires sur l'endroit du tissu doivent être faites au fil.

**NOTE:** Les parties encadrées avec des pointillées (a! b! c!) dans les plans représentent les pièces coupées selon les mesures données.

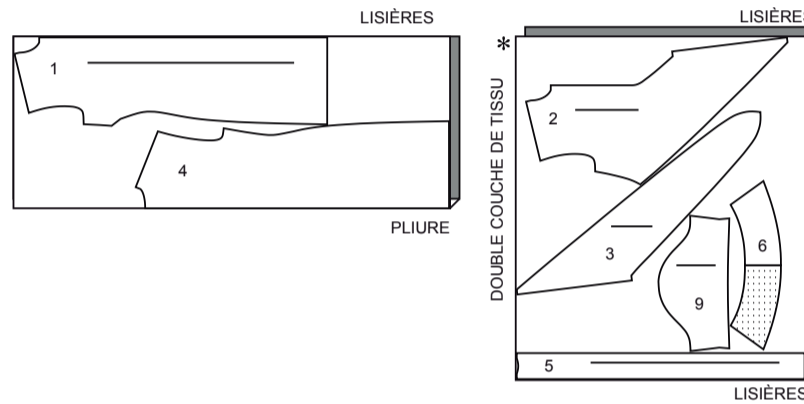
PLANS DE COUPE

ENDROIT DU PATRON	ENVERS DU PATRON	ENDROIT DU TISSU	ENVERS DU TISSU
-------------------	------------------	------------------	-----------------

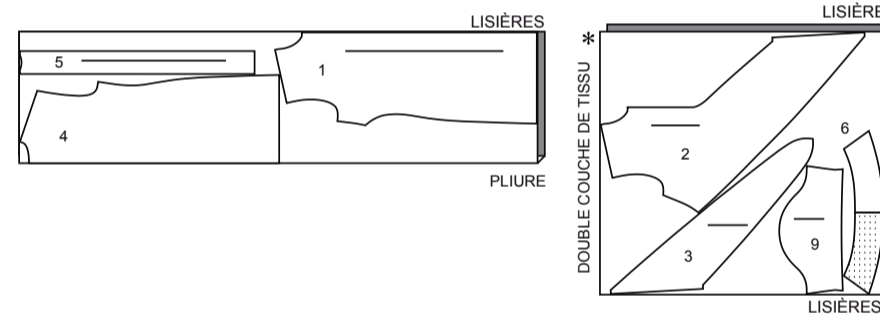
ROBE A

utilisez les pièces : 1, 2, 3, 4, 5, 6, 9

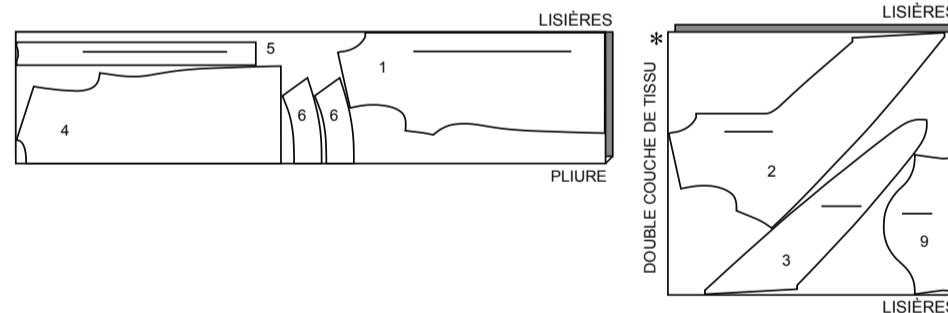
115 cm avec sens taille 8



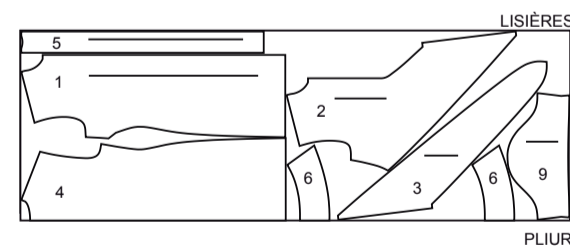
115 cm avec sens tailles 10-12-14-16-18W-20W-22W-24W-26W



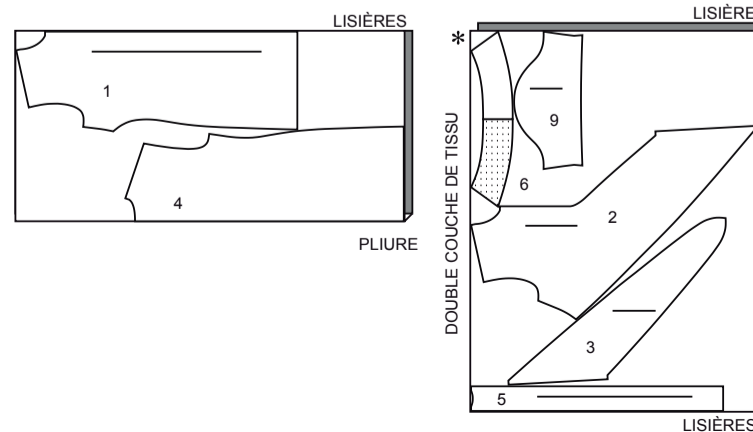
115 cm avec sens tailles 28W-30W-32W



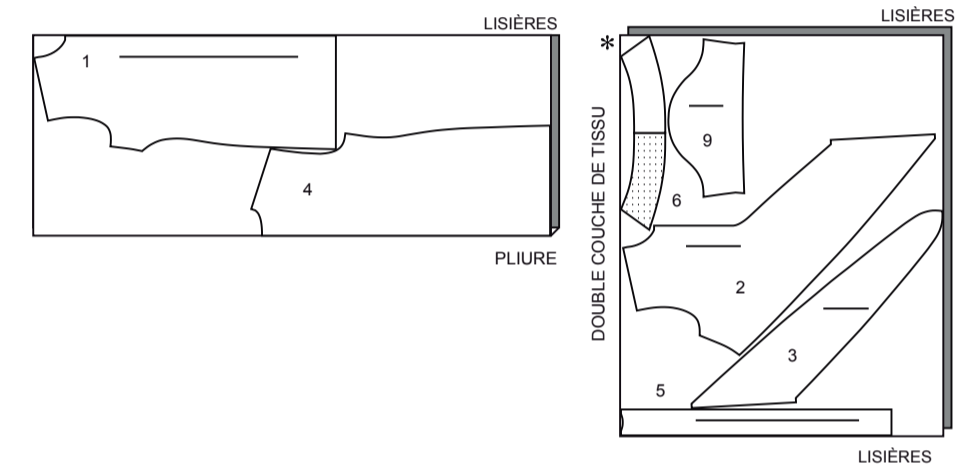
150 cm avec sens tailles 8-10-12-14-16



150 cm avec sens tailles 18W-20W-22W-24W-26W



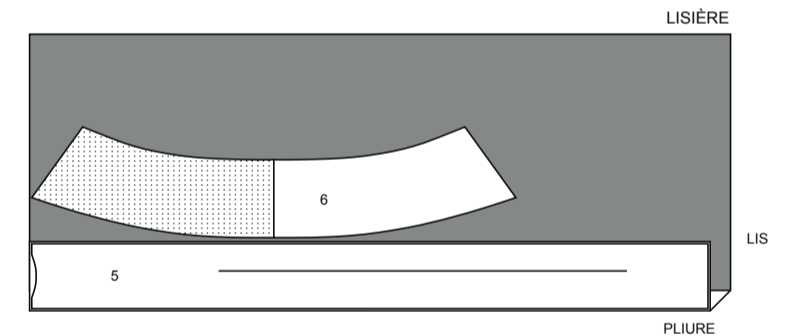
150 cm avec sens tailles 28W-30W-32W



ENTOILAGE A

utilisez les pièces : 5, 6

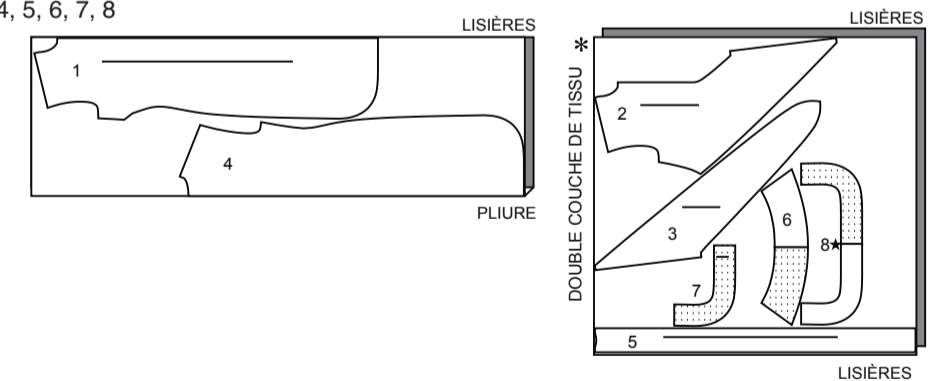
51 cm toutes les tailles



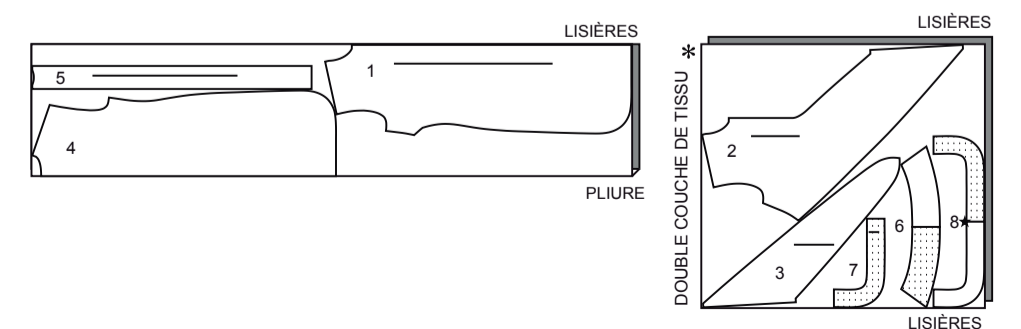
ROBE B

utilisez les pièces : 1, 2, 3, 4, 5, 6, 7, 8

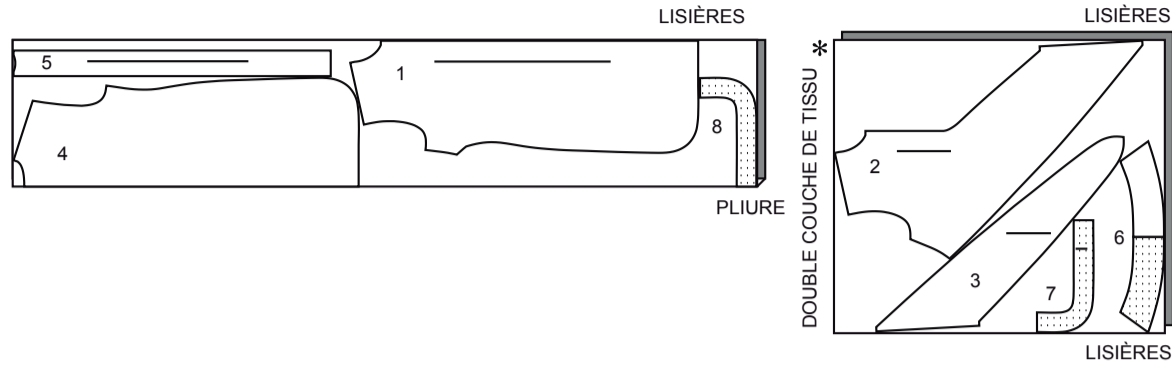
115 cm avec sens taille 8



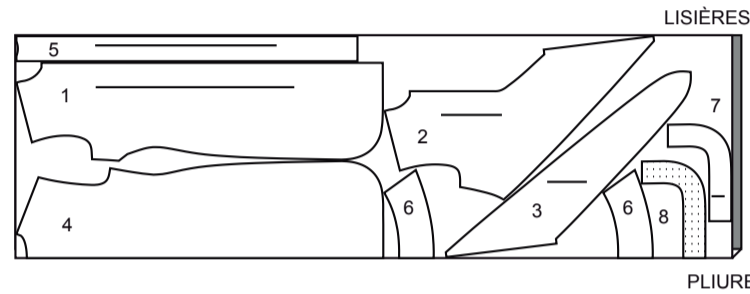
115 cm avec sens tailles 10-12-14-16-18W-20W-22W-24W



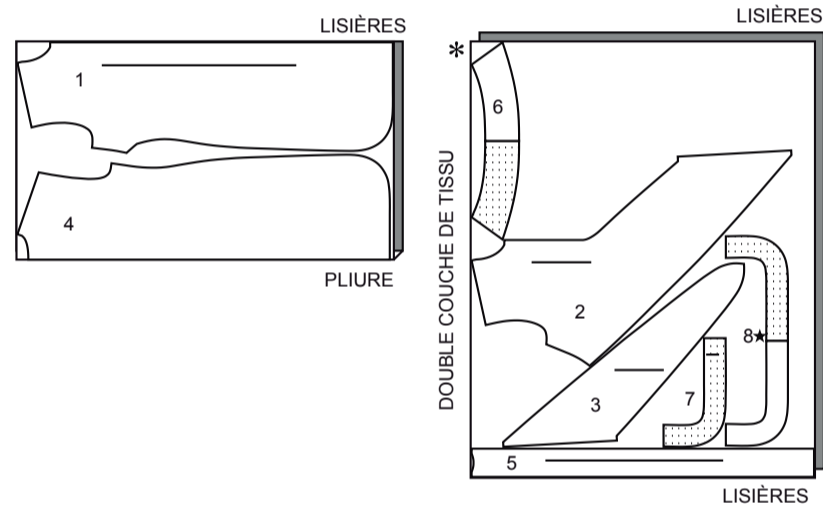
115 cm  
avec sens  
tailles 26W-28W-30W-32W



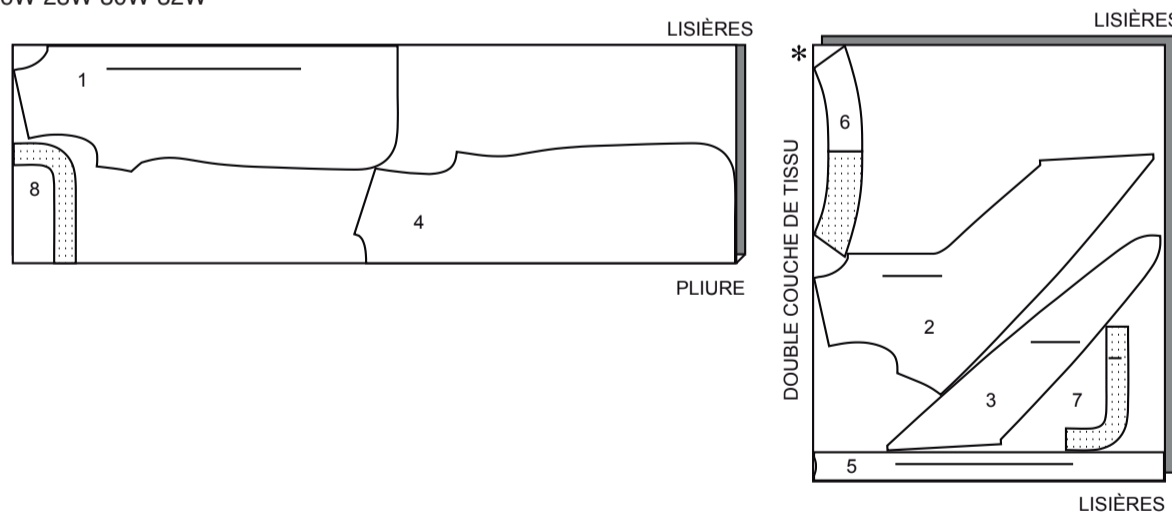
150 cm  
avec sens  
tailles 8-10-12-14-16



150 cm  
avec sens  
tailles 18W-20W-22W-24W



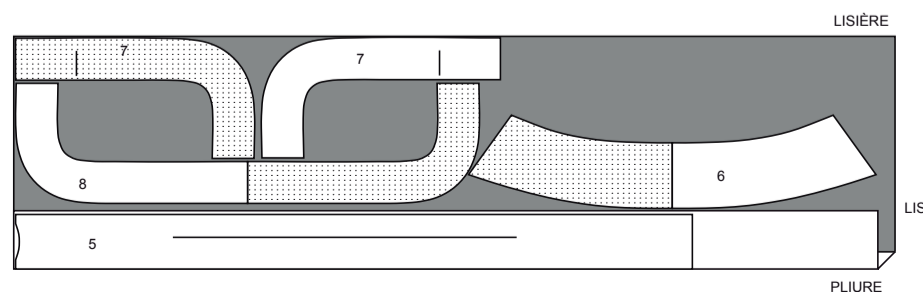
150 cm  
avec sens  
tailles 26W-28W-30W-32W



**ENTOILAGE B**

utilisez les pièces : 5, 6, 7, 8

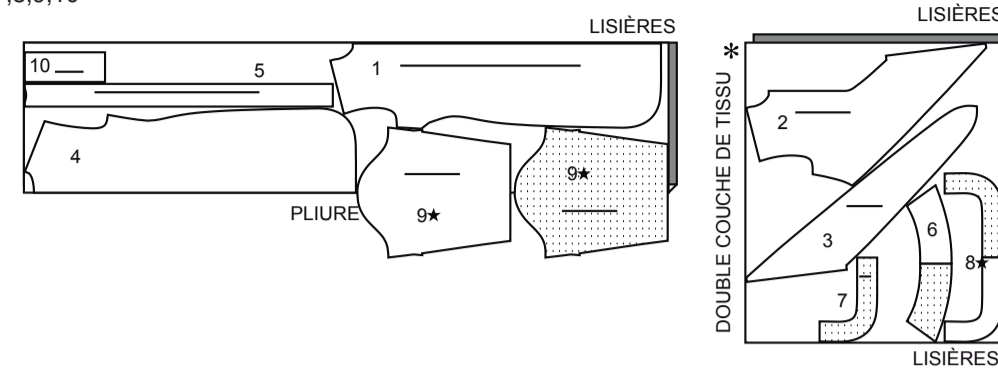
51 cm  
toutes les tailles



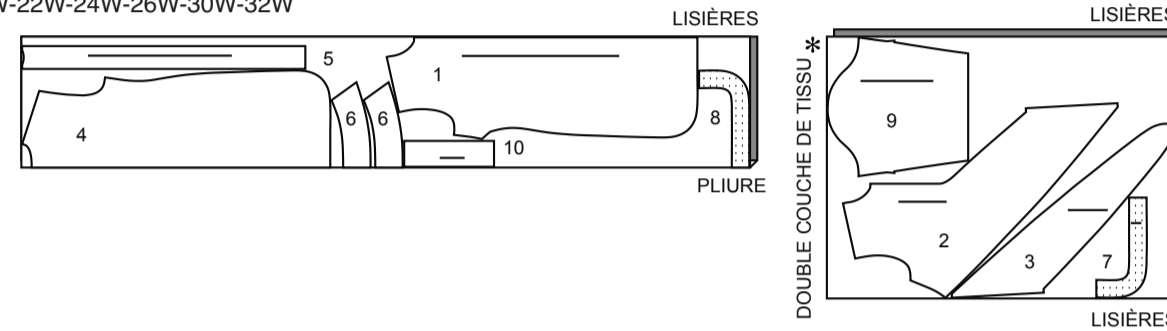
**ROBE C**

utilisez les pièces : 1,2,3,4,5,6,7,8,9,10

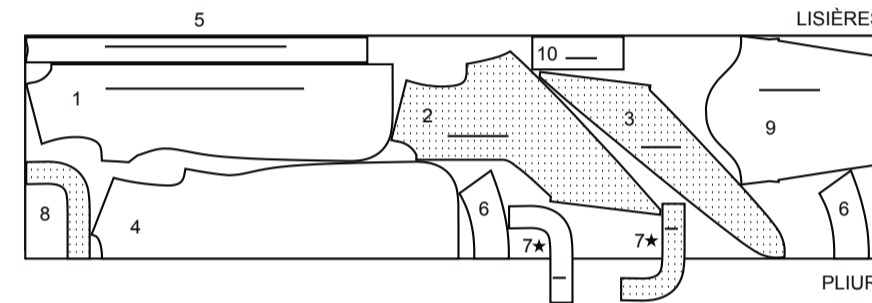
115 cm  
avec sens  
tailles 8-10-12-14



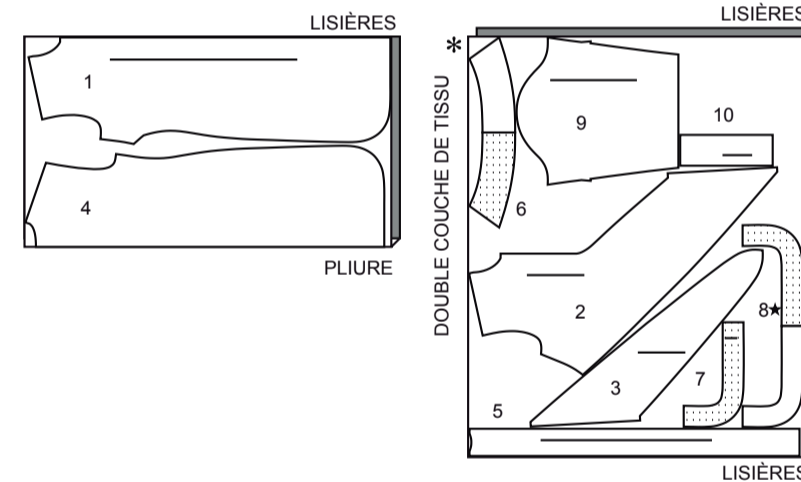
115 cm  
avec sens  
tailles 18W-20W-22W-24W-26W-30W-32W



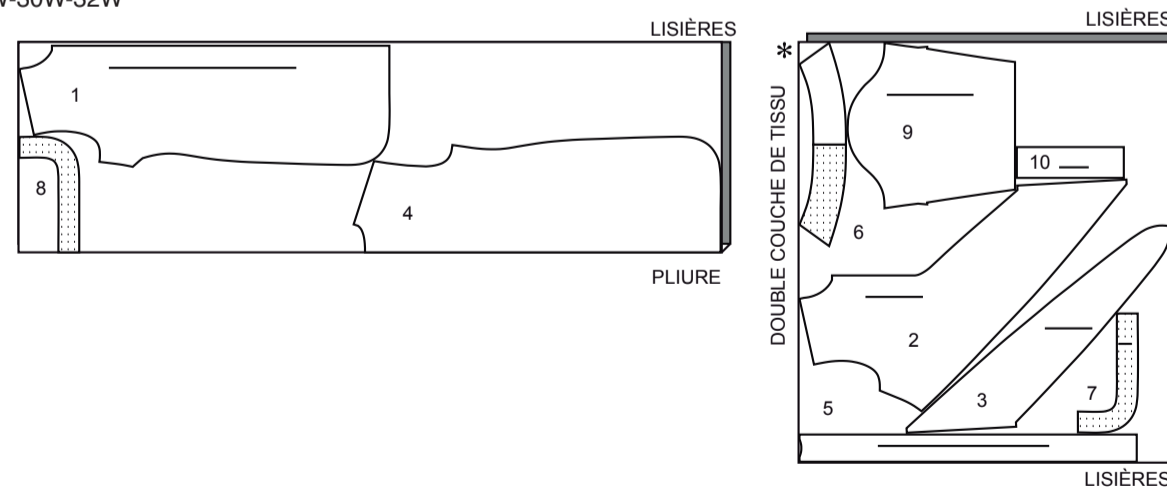
150 cm  
avec sens  
tailles 8-10-12-14-16



150 cm  
avec sens  
tailles 18W-20W-22W-24W



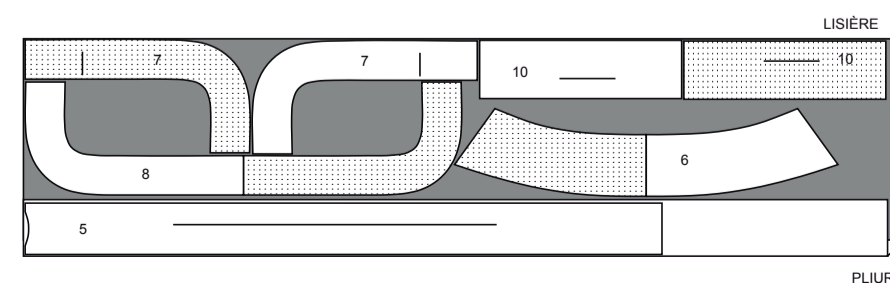
150 cm  
avec sens  
tailles 26W-28W-30W-32W



**ENTOILAGE C**

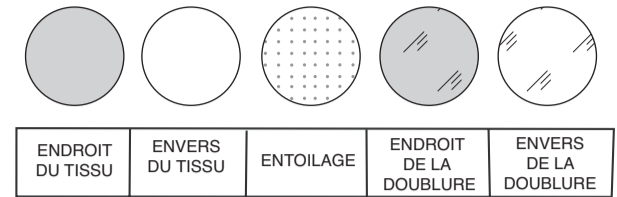
utilisez les pièces : 5, 6, 7, 8, 10

51 cm  
toutes les tailles



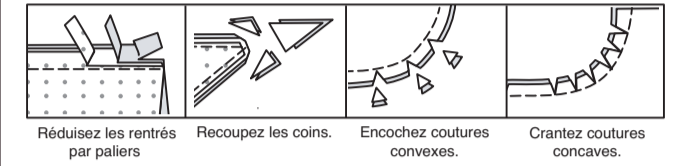
**INFORMATION DE COUTURE**

**LÉGENDE DES CROQUIS**



**RENTRÉS DE COUTURE**

Utilisez des rentrés de 1.5 cm sauf indiqué différemment.



**ÉPINGLER ET AJUSTER**

Épinglez ou bâtissez les coutures, ENDROIT CONTRE ENDROIT, en faisant coïncider les repères. Ajustez le vêtement avant de piquer les coutures principales.

**PRESSAGE**

Pressez les rentrés de couture ensemble; puis ouvrez-les au fer sauf indiqué différemment. Crantez-les si nécessaire de sorte qu'ils restent à plat.

**GLOSSAIRE**

Les termes techniques, imprimés en **CARACTÈRES GRAS** au cours de l'assemblage, sont expliqués ci-dessous.

**FINIR** - Piquer à 6 mm du bord non fini et finir avec une des méthodes suivantes : (1) couper aux ciseaux à denteler OU (2) surfiler OU (3) replier le long de la piqûre et piquer près de la pliure OU (4) Finir à la surjeteuse.

**FACULTATIF POUR LES OURLETS** : Si désiré, poser un extra-fort (ruban bordure).

**OURLET ÉTROIT** - Replier l'ourlet, presser en répartissant l'ampleur si nécessaire. Déplier l'ourlet. Replier de nouveau en faisant coïncider le bord non fini avec la pliure ; presser. Replier le long du pli ; piquer.

**RENFORCER** - Piquer à petits points sur la ligne de couture indiquée dans les instructions de couture.

**POINTS COULÉS** - Glisser l'aiguille dans le bord plié et faire un point au-dessous dans le vêtement, ne prenant qu'un seul fil.

**PIQÛRE DE SOUTIEN** - Piquer dans le rentré à 3 mm de la ligne de couture, soit à 1.3 cm du bord non fini.

**SURPIQUER** - En utilisant le pied presseur comme un guide, sur l'endroit, piquer à 6 mm du bord, de la couture ou d'une autre piqûre, ou surpiquer comme spécifié.

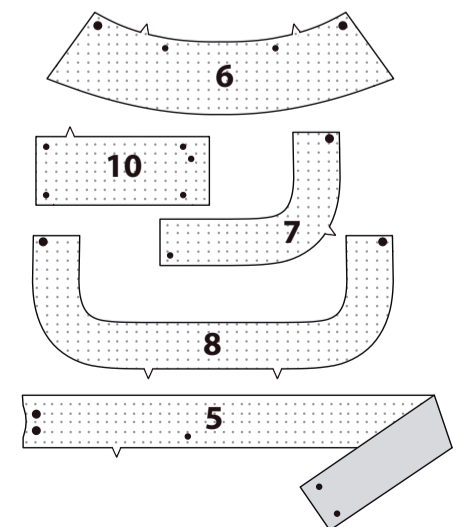
**SOUS-PIQUER** - Déplier la parementure ou au-dessous du vêtement ; piquer sur le rentré près de la couture.

**INSTRUCTIONS DE COUTURE**

**ROBE A, B, C**

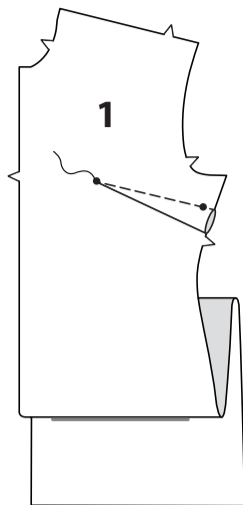
**Entoilage**

Faites adhérer l'ENTOILAGE sur l'envers de chaque pièce correspondante en TISSU, en suivant la notice d'utilisation.

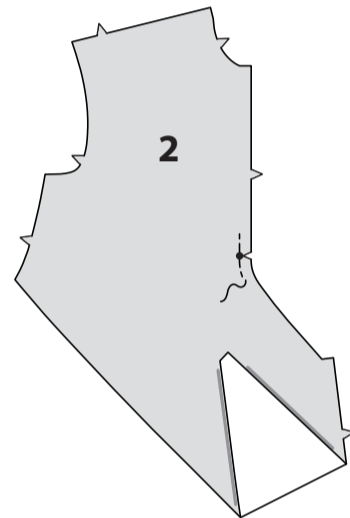


**Devant et dos**

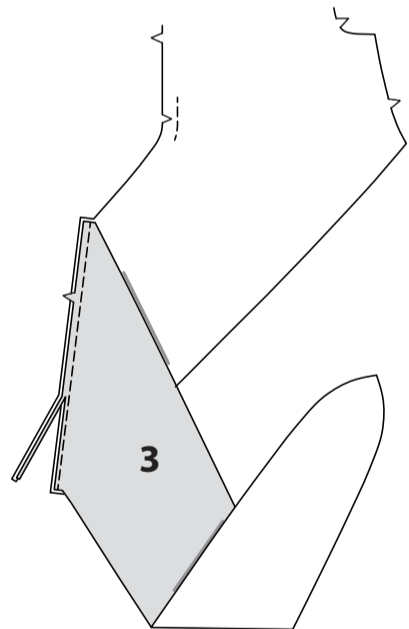
Piquez la pince sur le DEVANT (1), puis pressez-la vers le bas.



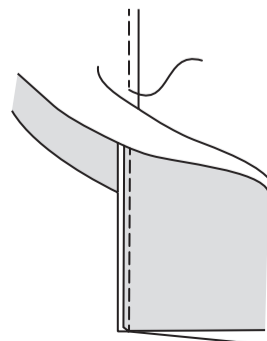
**RENFORCEZ** le bord devant du DEVANT SUPERPOSÉ (2) sur le petit cercle. Crantez jusqu'au petit cercle.



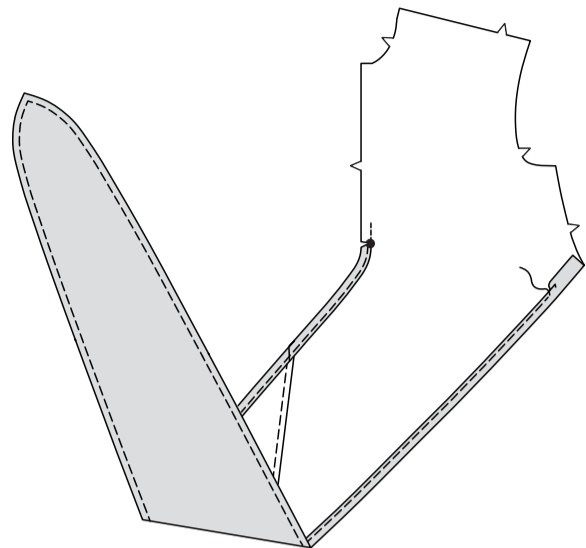
Piquez l'ATTACHE (3) sur le devant superposé, en faisant une couture anglaise comme suit : Épinglez l'attache sur le bord inférieur du devant superposé, envers contre envers, en faisant coïncider les encoches. Piquez en couture de 1 cm. Coupez les bords non finis à 3 mm de la piqûre.



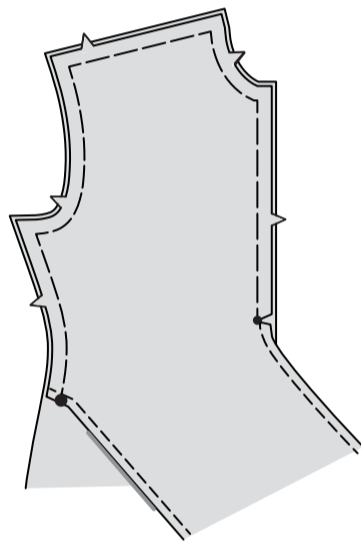
Retournez le devant superposé et attache à l'envers. Pliez sur la couture, endroit contre endroit. Piquez à 6 mm de la couture, en enfermant les bords non finis. Pressez la couture vers le haut.



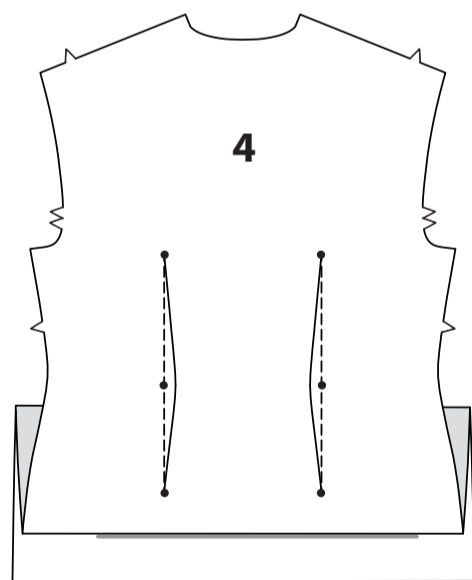
Finissez les bords du côté du devant superposé et attache au-dessous du petit cercle avec un **OURLET ÉTROIT** de 1.5 cm, en distribuant l'ampleur le long de la courbe.



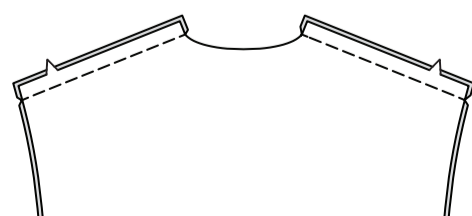
Épinglez le devant superposé sur le devant, ayant les endroits vers le haut, en faisant coïncider les encoches et les cercles. Bâtisiez les bords non finis ensemble, entre le petit cercle du devant et le grand cercle du côté.



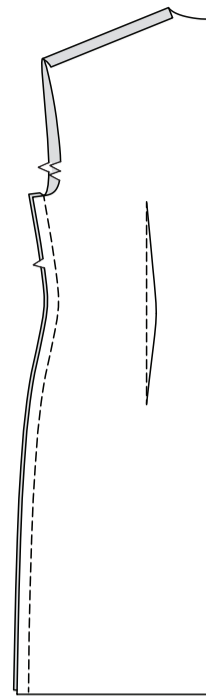
Piquez les pinces sur le DOS (4), puis pressez-les vers le milieu.



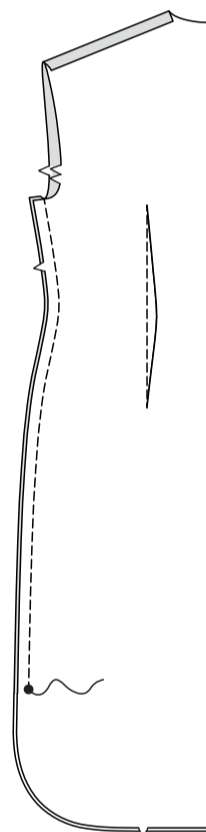
Piquez le dos et le devant sur les épaules.



**Pour le modèle A** : piquez le dos et le devant sur les côtés.



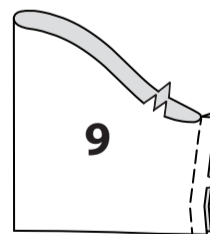
**Pour les modèles B, C** : piquez le dos et le devant sur les côtés, en laissant libre au-dessous des grands cercles.



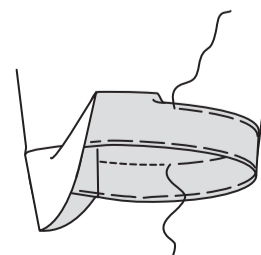
**Manche A, C**

**Modèle A**

Piquez la couture de MANCHE (9).

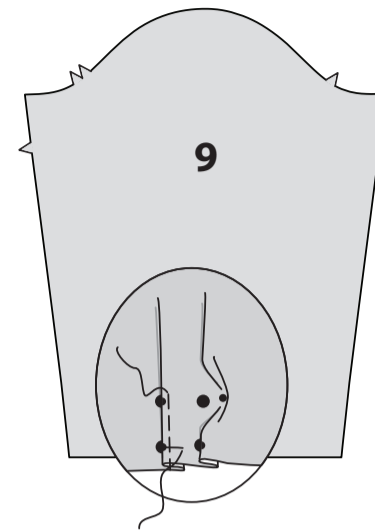


Relevez un ourlet de 3.2 cm sur le bord inférieur de la manche. Bâtisiez près de la pliure. Rentrez 6 mm sur le bord non fini. Bâtisiez l'ourlet sur place près du bord supérieur. Pressez. **SURPIQUEZ** l'ourlet le long du bâti supérieur.

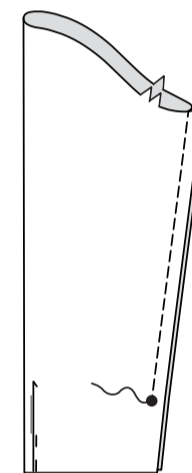


**Modèle C**

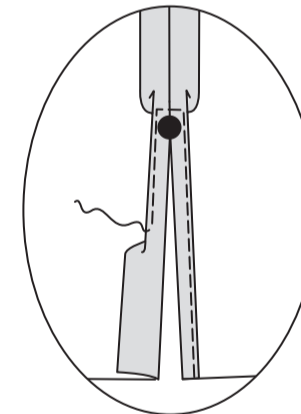
Pour former les plis sur l'endroit de la MANCHE (9), pliez le long des lignes de petits cercles. Superposez les plis aux lignes de grands cercles ; bâtissez. Bâtisiez sur le bord inférieur ; pressez.



Piquez la couture de manche, en laissant libre au-dessous du grand cercle.



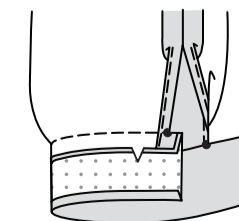
Finissez les bords de l'ouverture au-dessous du grand cercle avec un **OURLET ÉTROIT** de 1.5 cm, en piquant à angle droit au-dessus du grand cercle.



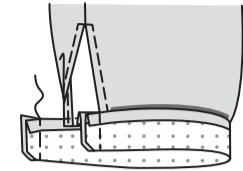
Rentrez au fer 1.5 cm sur le long bord sans encoche du **POIGNET** (10). Coupez le bord pressé à 1 cm.



Épinglez le poignet sur la manche, ENDROIT CONTRE ENDROIT, en faisant coïncider les encoches et les petits cercles avec les bords de l'ouverture ; bâtissez. Piquez ; égalisez la couture. Retournez vers le poignet.

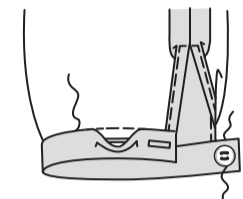


ENDROIT CONTRE ENDROIT, pliez le poignet sur la ligne de pliure. Piquez les extrémités ; égalisez la couture.



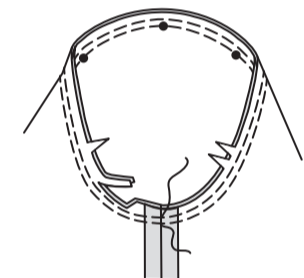
Retournez ; pressez. Cousez le bord pressé par-dessus la couture et les bords du prolongement ensemble aux **POINTS COULÉS**.

Faites la boutonnière sur la marque du poignet. Cousez le bouton sur la marque.



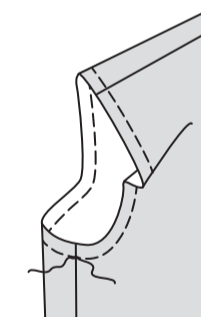
**Modèles A, C**

ENDROIT CONTRE ENDROIT, épinglez la manche sur le bord de l'emmanchure, en faisant coïncider les encoches, les coutures de dessous de bras, les petits cercles extérieurs et le cercle du milieu avec la couture d'épaule. Bâtisiez. Piquez, puis piquez à 6 mm des rentrés. Égalisez près de la seconde piqûre. Pressez les rentrés ensemble, puis retournez-les vers la manche.

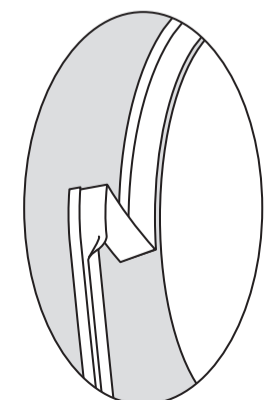


**Finition de l'emmanchure B**

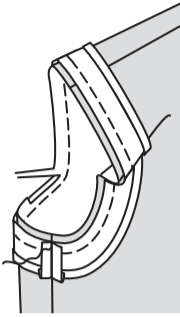
Faites une **PIQÛRE DE SOUTIEN** sur le bord de l'emmanchure.



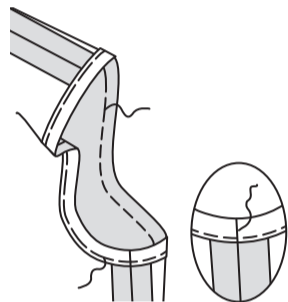
Dépliez un bord du ruban de biais, ouvrez le pli au fer et donnez forme au ruban pour le faire coïncider avec la courbe de l'emmanchure en pressant légèrement.



Épinglez le ruban de biais sur le bord de l'emmanchure, en plaçant le pli le long de la ligne de couture, en repliant les extrémités pour les rejoindre sur la couture latérale, comme illustré. Piquez le long du pli. Coupez le rentré de la robe au même niveau que le ruban de biais.

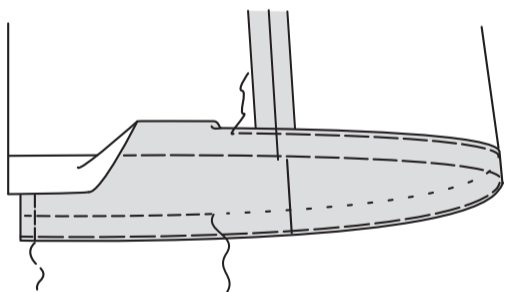


Retournez le ruban de biais vers l'intérieur le long de la couture ; pressez. Bâtessez sur place. Cousez les extrémités aux **POINTS COULÉS**. Sur l'endroit, piquez près du bord faufilé.



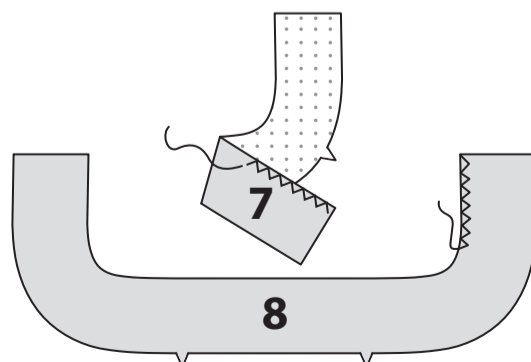
**OURLET A**

26. Relevez un ourlet de 3.2 cm sur le bord inférieur de la robe. Bâtessez près de la pliure. Rentez 6 mm sur le bord non fini. Bâtessez l'ourlet sur place près du bord supérieur ; pressez. **SURPIQUEZ** l'ourlet le long du bâti supérieur. Bâtessez les bords du devant.

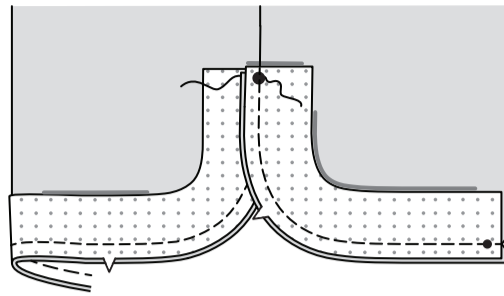


**Parementure d'ourlet B, C**

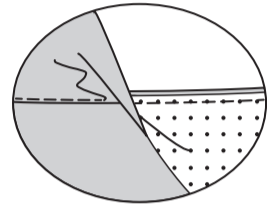
**FINISSEZ** le bord sans encoche de la **PAREMENTURE D'OURLET DEVANT (7)** et de la **PAREMENTURE D'OURLET DOS (8)** au point zigzag ou surjetez.



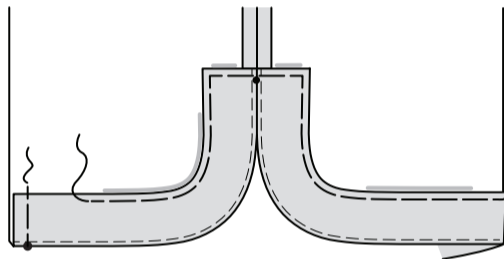
Épinglez la parementure sur les côtés et le bord inférieur de la robe, **ENDROIT CONTRE ENDROIT**, en faisant coïncider les milieux dos et les cercles. Piquez, en arrêtant la piqûre aux grands cercles. Égalisez les coutures.



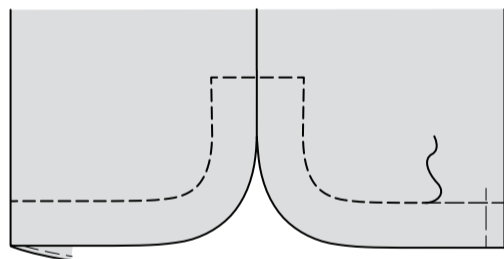
**SOUS-PIQUEZ** les parementures aussi loin que possible.



Retournez les parementures vers l'intérieur ; pressez. Bâtessez la parementure sur les coutures. Bâtessez les bords du devant. Bâtessez la parementure sur place à 6 mm du bord fini.

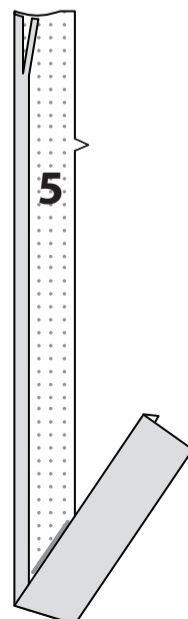


Sur l'endroit, piquez le bord inférieur le long du bâti, en pivotant à angle droit au-dessus des grands cercles.

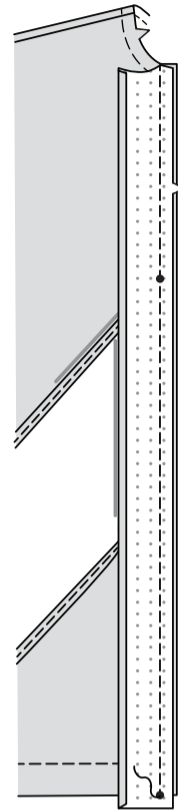


**Bande Devant**

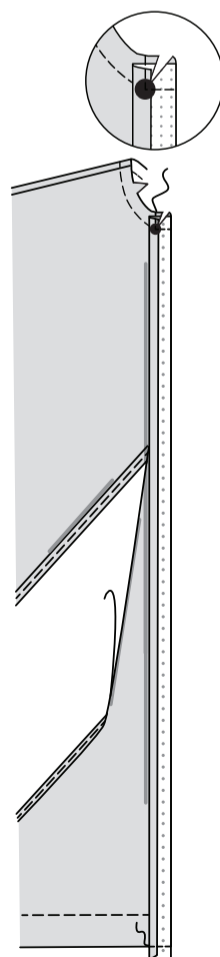
Rentez au fer 1.5 cm sur le long bord sans encoche de la **BANDE DEVANT (5)**. Coupez le bord pressé à 1 cm.



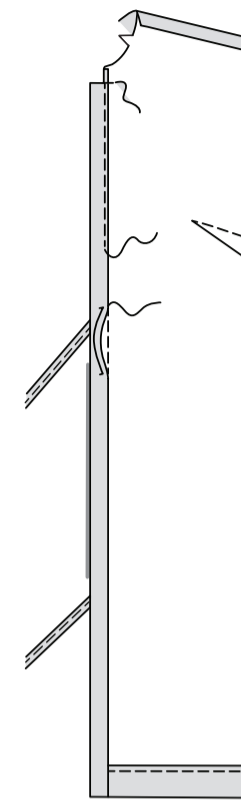
Épinglez la bande devant sur la robe, en faisant coïncider les petits cercles, en maintenant le bord libre du devant superposé et attache vers l'extérieur. Piquez. Égalisez la couture, pressez vers la bande devant.



**ENDROIT CONTRE ENDROIT**, pliez la bande sur la ligne de pliure. Piquez le bord de l'encolure, en pivotant sur le rentré au grand cercle, comme illustré. Crantez en diagonale jusqu'au grand cercle. Piquez à 1.5 cm du bord inférieur. Égalisez les coutures.

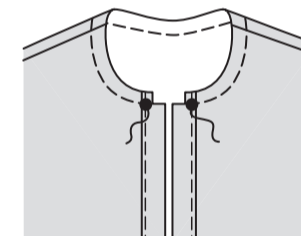


Retournez la bande à l'endroit, en pliant sur la ligne de pliure ; pressez. Cousez le bord pressé par-dessus la couture aux **POINTS COULÉS**. Bâtessez les bords de l'encolure ensemble. **PIQUEZ AU BORD** sur le bord intérieur de la bande.

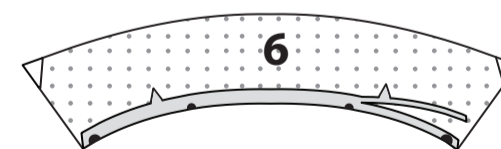


**Col**

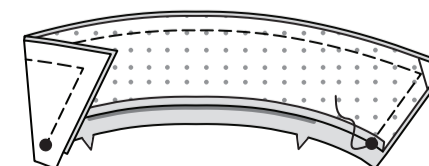
Faites une **PIQÛRE DE SOUTIEN** sur le bord de l'encolure de la robe entre les grands cercles.



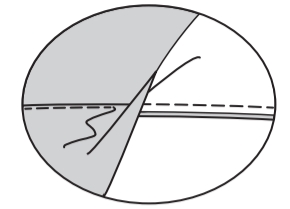
Rentez au fer 1.5 cm sur le bord à encoche de la pièce entoilée du **COL (6)**, en répartissant l'ampleur. Coupez le bord pressé à 1 cm.



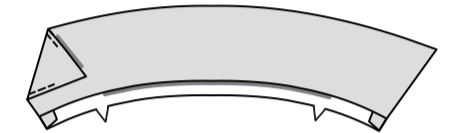
Piquez les pièces du col, **ENDROIT CONTRE ENDROIT**, en laissant le bord à encoche libre ; égalisez la couture.



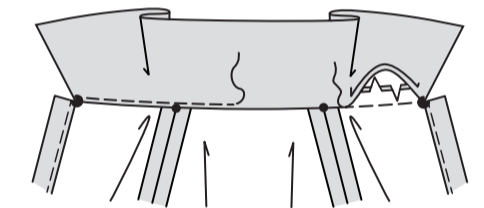
**SOUS-PIQUEZ** le côté non entoilé du col aussi loin que possible.



Retournez à l'endroit ; pressez.



Épinglez le col sur le bord de l'encolure, en faisant coïncider les encoches, les milieux dos, les grands cercles et les petits cercles avec les coutures d'épaule, en crantant le bord de l'encolure de la robe si nécessaire. Piquez, en maintenant le bord pressé libre. Égalisez les coutures ; pressez vers le col. Cousez le bord pressé par-dessus la couture aux **POINTS COULÉS**. **PIQUEZ AU BORD** sur le bord de l'encolure du col.



**BOUTONNIÈRES ET BOUTONS**

Faites les boutonnières sur les marques de la bande devant droit. Superposez le devant droit au gauche, en faisant coïncider les milieux. En utilisant les boutonnières comme un guide, faites les marques de bouton sur la bande devant gauche. Cousez les boutons sur les marques.

