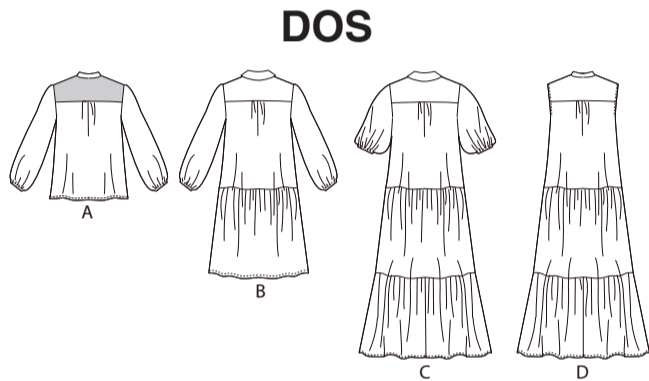
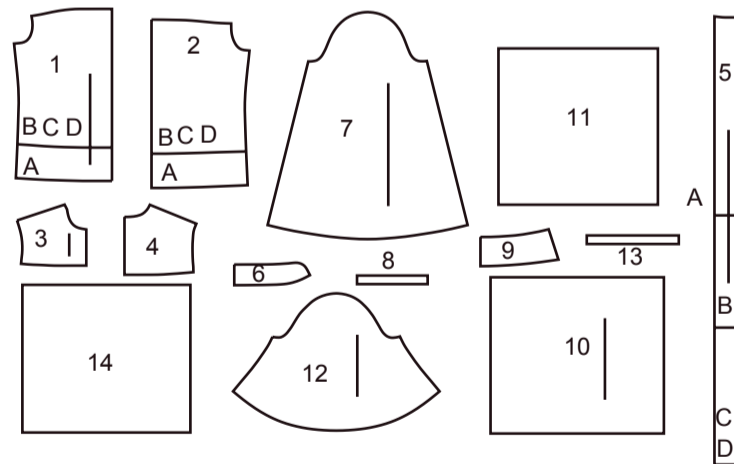


DEVANT



DOS

14 PIÈCES DU PATRON



- 1 DEVANT A, B, C, D
- 2 DOS A,B,C,D
- 3 EMPIÈCEMENT DEVANT A, B, C, D
- 4 EMPIÈCEMENT DOS A, B, C, D
- 5 BANDE DEVANT A, B, C, D
- 6 PIED DE COLA, B, C, D
- 7 MANCHE A, B
- 8 GUIDE POUR ÉLASTIQUE A, B
- 9 COL B, C
- 10 JUPE DEVANT B, C, D
- 11 JUPE DOS B, C, D
- 12 MANCHE C
- 13 GUIDE POUR ÉLASTIQUE C
- 14 VOLANT INFÉRIEUR C, D

MARQUES DU PATRON

- LIGNE DE DROIT-FIL:** Posez sur le droit-fil du tissu parallèle à la lisière ou à la pliure.
- LIGNE DE PLIURE:** Placez la ligne sur la pliure du tissu.
- MARQUE DE BOUTONNIÈRE:** Indique la longueur exacte et l'emplacement des boutonsnières.
- MARQUE DE BOUTON:** Indique l'emplacement du bouton.
- REPÈRES ET SYMBOLES:** Pour faire coïncider les coutures et les détails d'assemblage.
- Indique la Ligne de Poitrine, Ligne de Taille, les Hanches et/ou le Tour de Bras. Les Mesures font référence à la circonférence du Vêtement Fini (Mesures du corps + Aisance confort + Aisance mode). Ajustez le patron si nécessaire. La mesure ne comprend pas les plis, les pinces et les rentrés.
- RENTRÉ DE COUTURE COMPRIS:** 1.5cm, sauf différemment indiqué, mas pas imprimé sur le patron.

ADAPTER SI NÉCESSAIRE

- Allongez ou raccourcissez aux lignes d'ajustement (=) ou où il est indiqué sur le patron. S'il faut ajouter une longueur considérable, vous pouvez acheter du tissu supplémentaire.
- POUR RACCOURCIR:** Pliez le long de la ligne d'ajustement. Faire une pliure la moitié de la quantité nécessaire. Adhérez en place.
- POUR ALLONGER:** Coupez entre les lignes d'ajustement. Étendez la quantité nécessaire, en tenant les bords parallèles. Adhérez sur le papier.
- Lorsque les lignes de Modification ne se trouvent pas sur le patron, allongez ou raccourcissez au bord inférieure.

COUPER ET MARQUER

- RÉTRÉCISSEZ LE TISSU** qui n'est pas étiqueté prérétrécit. Repassez.
- ENFERMEZ LE PLAN DE COUPE** pour le Modèle, la Taille, la Largeur du Tissu.
- Utilisez les plans de coupe **AVEC SENS** pour les tissus à dessins dans une seule direction, sens, poil ou surfaces nuancées. Puisque la plupart de tissus de tricot ont la surface nuancée, on utilise un plan de coupe avec sens.
- Pour les **ÉPAISSEURS DOUBLES (AVEC PLIURE)**, pliez le tissu droit contre droit.
- * **ÉPAISSEURS DOUBLES (SANS PLIURE)** - Pour les tissus avec sens, pliez le tissu transversalement, endroit contre endroit. Marquez comme illustré. Coupez le long de la pliure transversale du tissu (A). Retournez l'épaisseur supérieure sur 180° pour que les flèches aillent dans la même direction et posez-la sur l'épaisseur inférieure, endroit contre endroit (B).
- Pour une **SEULE ÉPAISSEUR** - Posez le tissu, endroit vers le haut. (Pour les Tissus à Fourrure, placez le poil vers le bas).

- ★ Coupez d'abord les autres pièces, en laissant assez de tissu pour couper cette pièce. Ouvrez le tissu. Pour les pièces "Coupez 1", coupez la pièce une fois sur une épaisseur simple avec la pièce vers le haut sur l'endroit du tissu.
- La pièce du patron peut avoir des lignes de coupe pour plusieurs tailles. Choisissez la ligne de coupe correcte ou les pièces de patron pour votre taille.
- Avant de **COUPER**, placez toutes les pièces sur le tissu selon le plan de coupe. Epinglez. (**Les plans montrent l'emplacement approximatif des pièces de patron, lequel peut varier selon la taille du patron**). Coupez **EXACTEMENT**, en maintenant les repères vers l'extérieur.
- Avant d'enlever le patron, **REPORTEZ LES MARQUES** et les lignes d'assemblage sur l'Envers du Tissu, en utilisant la méthode à Épingles et à Craie ou le Papier à Calquer et la Roulette de Couturière. Les marques nécessaires sur l'endroit du tissu doivent être faites au fil.
- NOTE:** Les parties encadrées avec des pointillées (a! b! c!) dans les plans représentent les pièces coupées selon les mesures données.

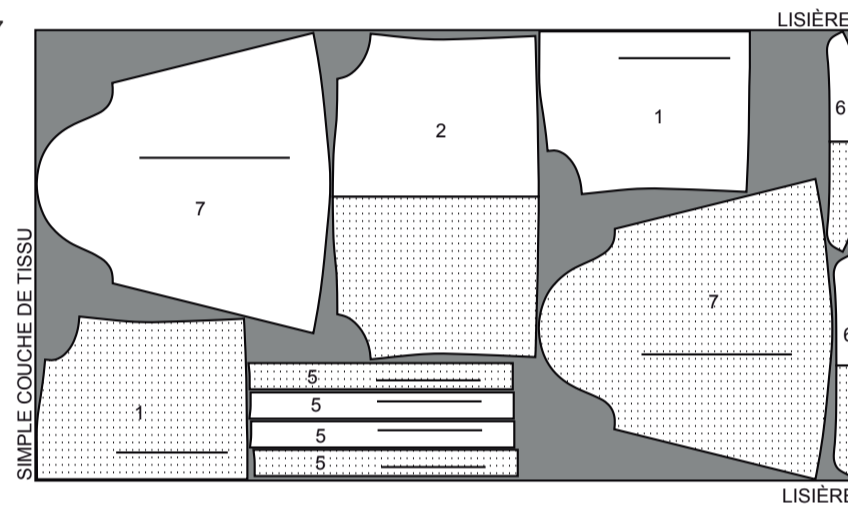
PLANS DE COUPE

ENDROIT DU PATRON	ENVERS DU PATRON	ENDROIT DU TISSU	ENVERS DU TISSU
-------------------	------------------	------------------	-----------------

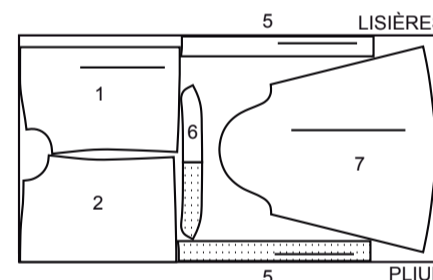
HAUT A

utilisez les pièces : 1,2,5,6,7

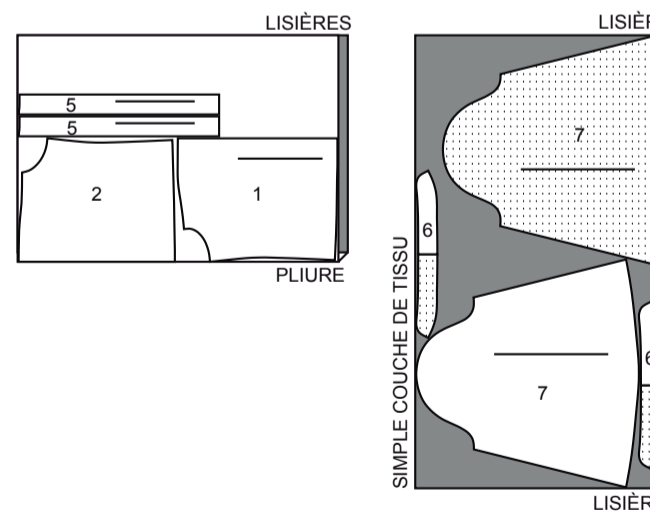
115 cm
avec sens
toutes les tailles



150 cm
avec sens
tailles TP-P-M-G



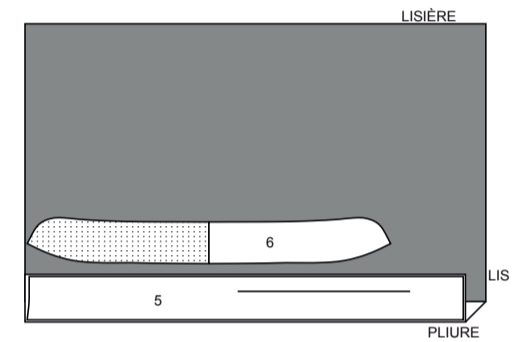
150 cm
avec sens
tailles TG-TTG



ENTOILAGE A

utilisez les pièces : 5,6

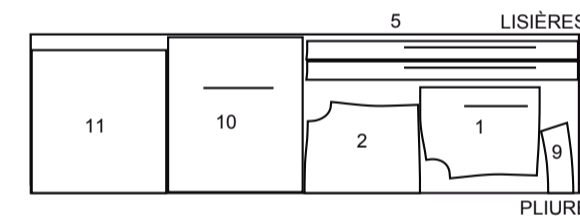
51 cm
toutes les tailles



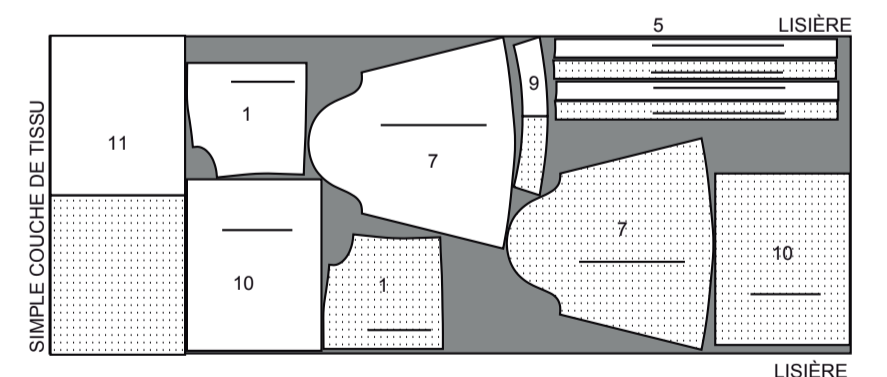
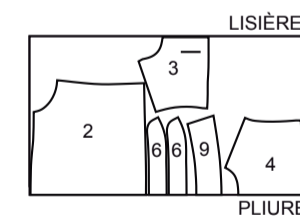
ROBE B

utilisez les pièces : 1,2,3,4,5,6,7,9,10,11

115 cm
avec sens
tailles TP-P-M



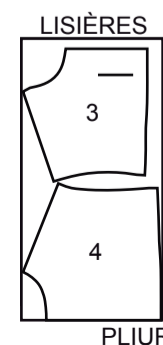
115 cm
avec sens
tailles G-TG-TTG



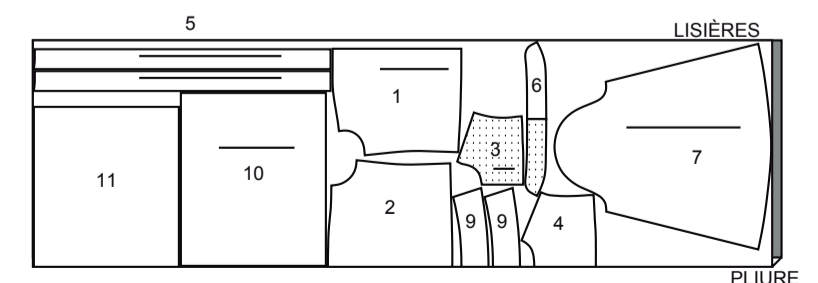
CONTRASTE A (EMPIÈCEMENT DEVANT ET DOS)

utilisez les pièces : 3,4

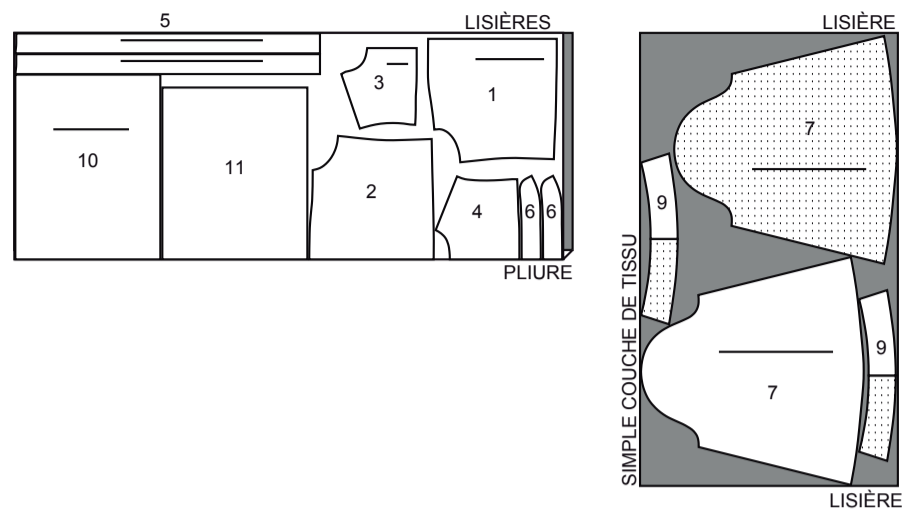
115 cm à 150 cm
avec sens
toutes les tailles



150 cm
avec sens
tailles TP-P-M-G



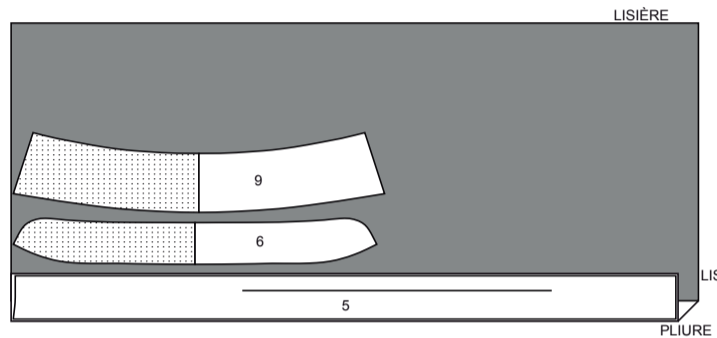
150 cm
avec sens
tailles TG-TTG



ENTOILAGE B

utilisez les pièces : 5,6,9

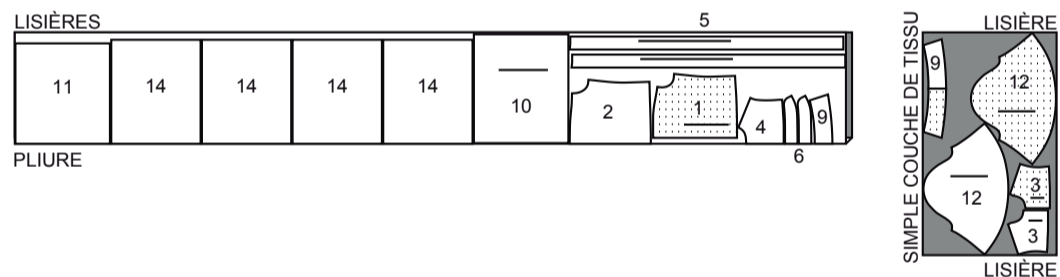
51 cm
toutes les tailles



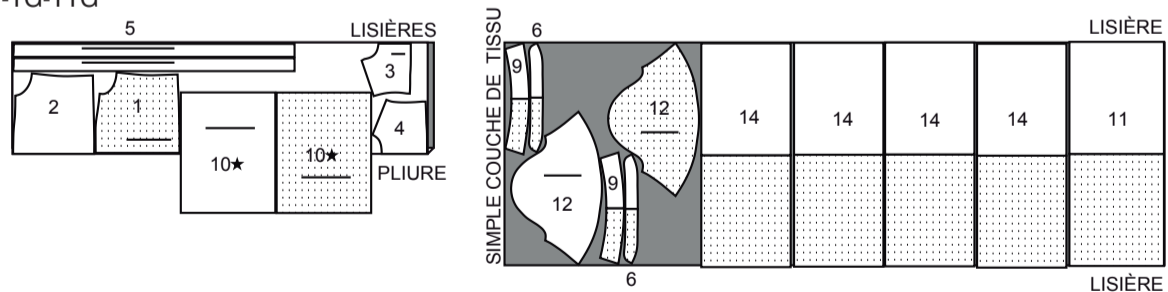
ROBE C

utilisez les pièces : 1,2,3,4,5,6,9,10,11,12,14

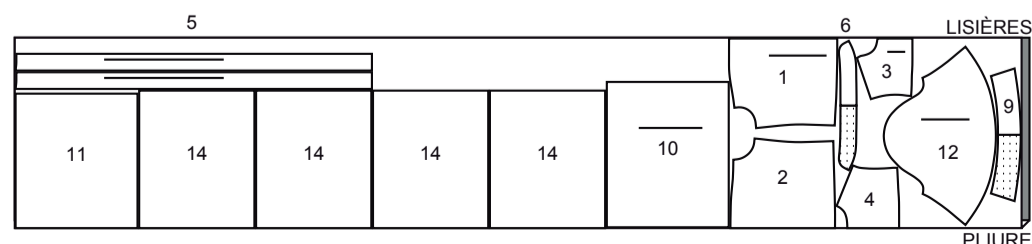
115 cm
avec sens
tailles TP-P-M



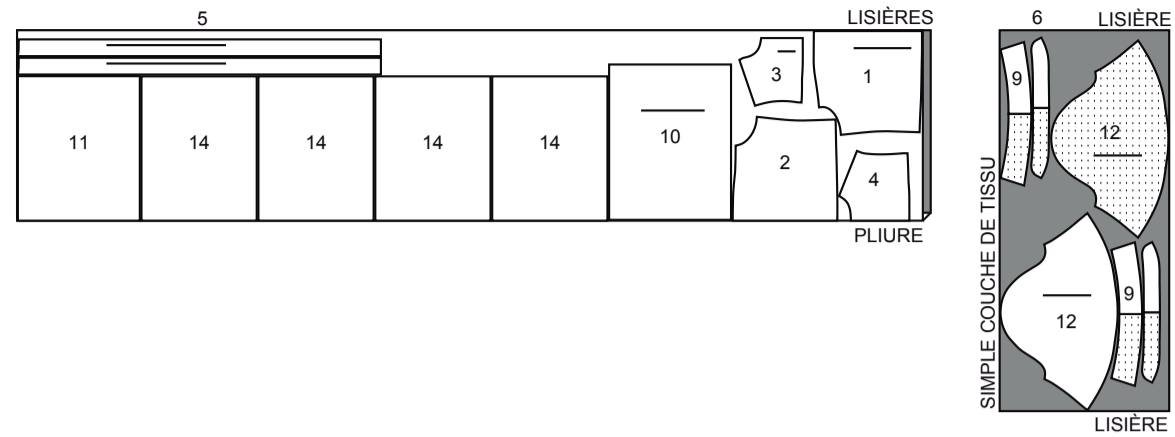
115 cm
avec sens
tailles G-TG-TTG



150 cm
avec sens
tailles TP-P-M-G



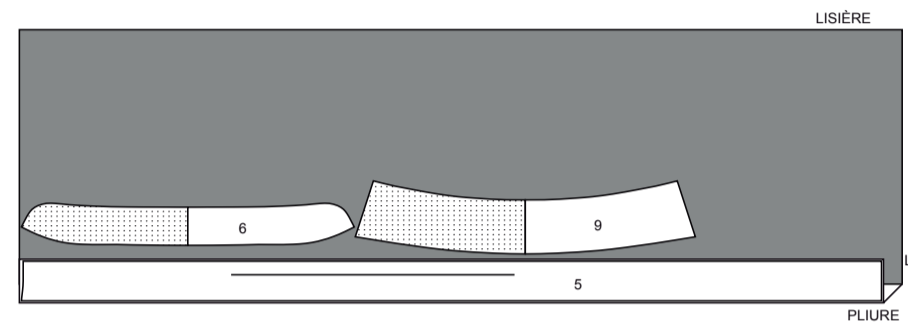
150 cm
avec sens
tailles TG-TTG



ENTOILAGE C

utilisez les pièces : 5,6,9

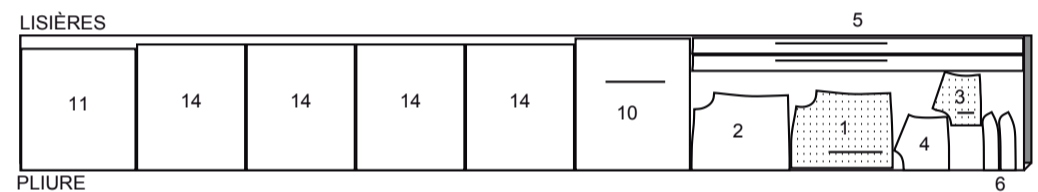
51 cm
toutes les tailles



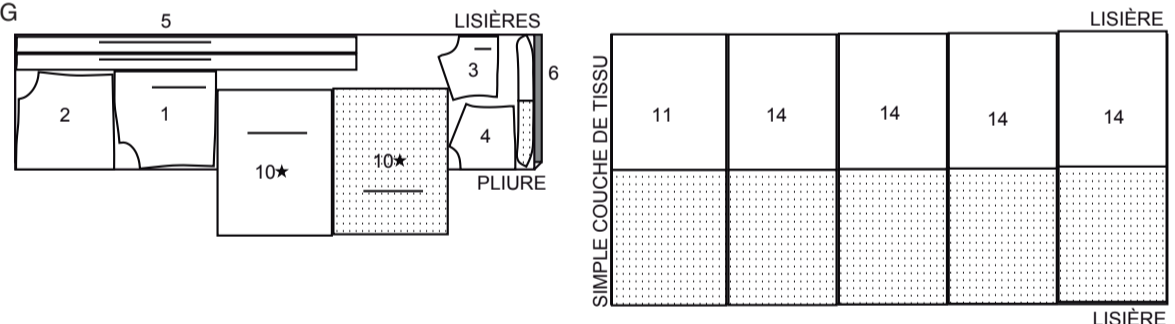
ROBE D

utilisez les pièces : 1,2,3,4,5,6,10,11,14

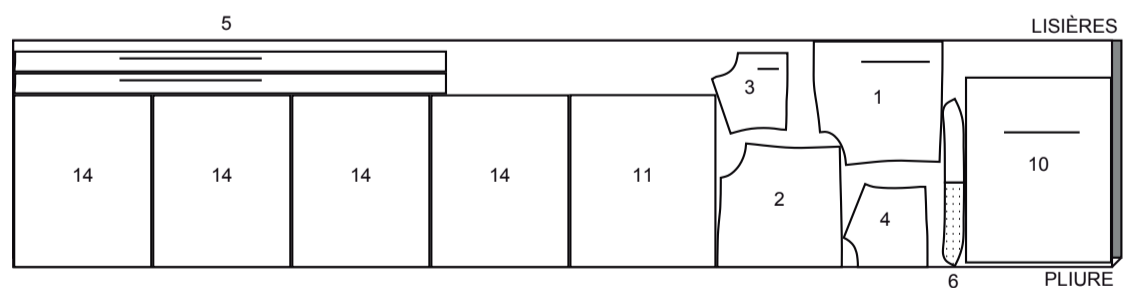
115 cm
avec sens
tailles TP-P-M



115 cm
avec sens
tailles G-TG-TTG



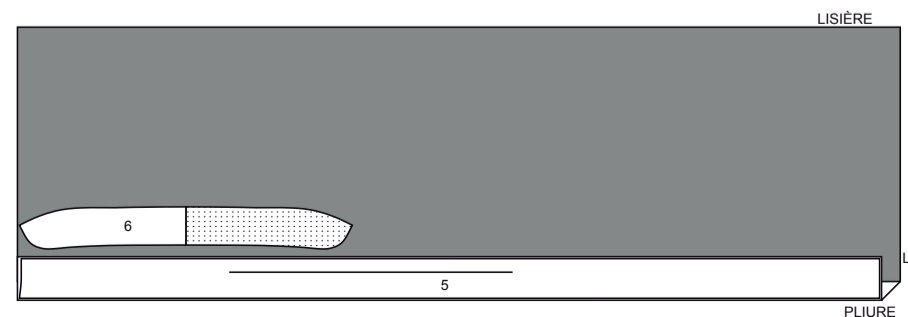
150 cm
avec sens
toutes les tailles



ENTOILAGE D

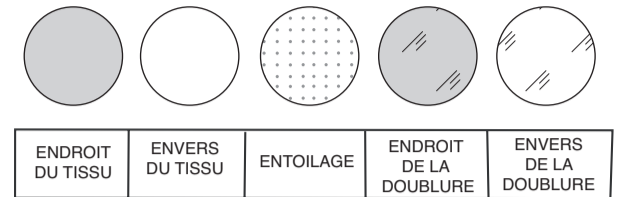
utilisez les pièces : 5,6

51 cm
toutes les tailles



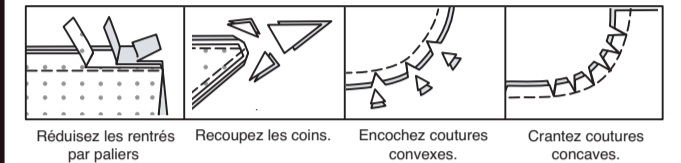
INFORMATION DE COUTURE

LÉGENDE DES CROQUIS



RENTRÉS DE COUTURE

Utilisez des rentrés de 1.5 cm sauf indiqué différemment.



ÉPINGLER ET AJUSTER

Épinglez ou bâtissez les coutures, ENDROIT CONTRE ENDROIT, en faisant coïncider les repères. Ajustez le vêtement avant de piquer les coutures principales.

PRESSAGE

Pressez les rentrés de couture ensemble; puis ouvrez-les au fer sauf indiqué différemment. Crantez-les si nécessaire de sorte qu'ils restent à plat.

GLOSSAIRE

Les termes techniques, imprimés en **CARACTÈRES GRAS** au cours de l'assemblage, sont expliqués ci-dessous.

SOUTENIR - Piquer sur la ligne de couture à grands points. Tirer sur les bouts du fil au moment d'ajuster.

NOTE : A la tête d'une manche, faire une deuxième rangée des grands points à 6 mm à l'opposé de la valeur de couture pour avoir du contrôle.

PIQUER LE BORD/PIQUER AU BORD – Piquer près du bord fini ou de la couture.

FRONCER - Piquer à grands points sur la ligne de couture, puis à 6 mm à l'intérieur du rentré. Tirer les fils canette à l'ajustage.

OURLET ÉTROIT – Replier l'ourlet, presser en répartissant l'ampleur si nécessaire. Déplier l'ourlet. Replier de nouveau en faisant coïncider le bord non fini avec la pliure; presser. Replier le long du pli; piquer.

POINTS COULÉS - Glisser l'aiguille dans le bord plié et faire un point au-dessous dans le vêtement, ne prenant qu'un seul fil.

PIQÛRE DE SOUTIEN - Piquer dans le rentré à 3 mm de la ligne de couture, soit à 1.3 cm du bord non fini.

SOUS-PIQUER – Déplier la parementure ou au-dessous du vêtement; piquer sur le rentré près de la couture.

Félicitations pour avoir acheté un patron de McCall's Sew Along. S'il vous plaît, scannez le code QR ci-dessous pour accéder à la vidéo Coudre Ensemble par Mimi G. pour ce patron. Cette vidéo inclut les instructions étape par étape et un aperçu utile du patron. Amusez-vous bien !



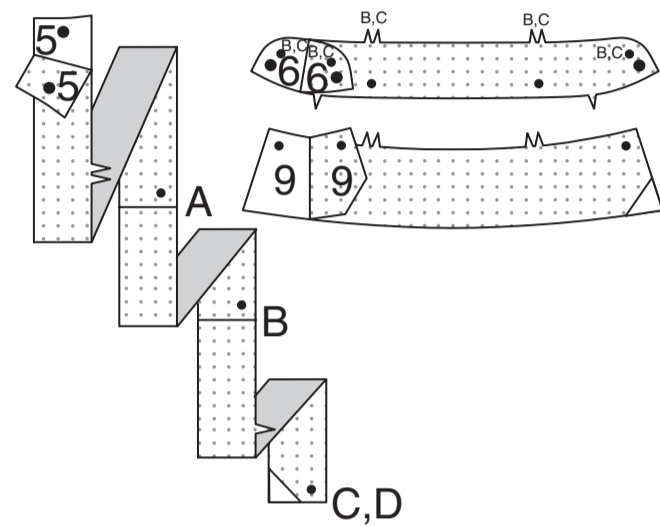
INSTRUCTIONS DE COUTURE

HAUT A, ROBE B, C, D

NOTE : Les croquis montrent le **Modèle A**, sauf indiqué différemment.

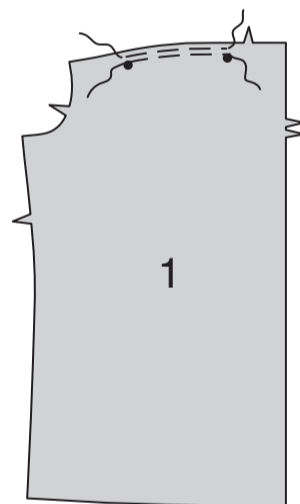
Entoilage

Biaisez les coins de l'ENTOILAGE, comme illustré. Faites adhérer l'entoilage sur l'envers de chaque pièce correspondante en TISSU, en suivant la notice d'utilisation.

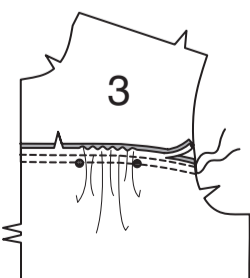


Devant et dos

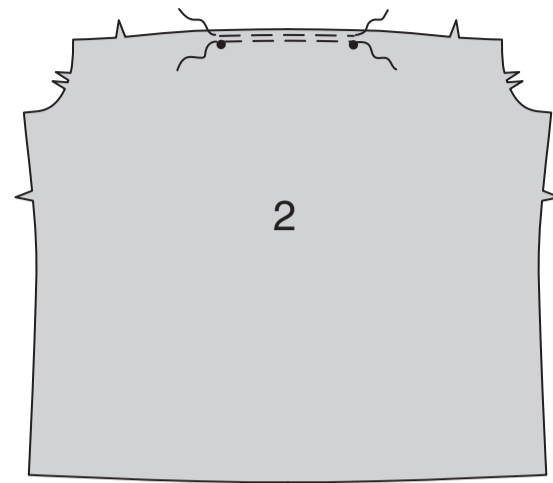
FRONCEZ le bord supérieur du DEVANT (1) entre les petits cercles.



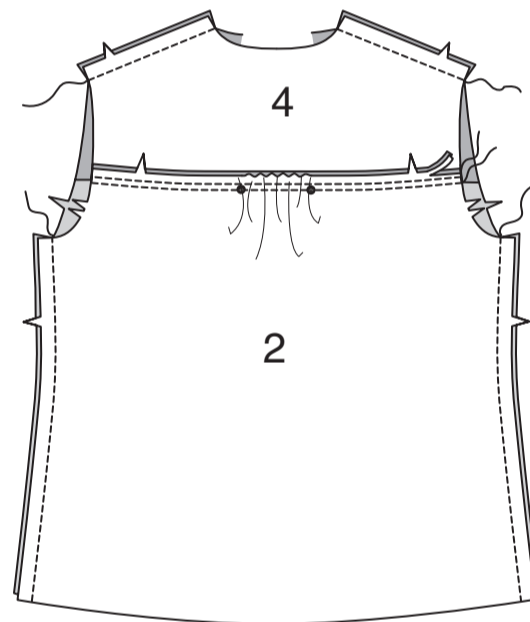
Endroit contre endroit, épinglez l'EMPIÈCEMENT DEVANT (3) sur le devant, en faisant coïncider les symboles. Tirez sur le fil de fronces ; bâtissez. Piquez, puis piquez à 6 mm du rentré. Égalisez près de la piqûre. Pressez la couture vers le haut.



FRONCEZ le bord supérieur du DOS (2) entre les petits cercles.

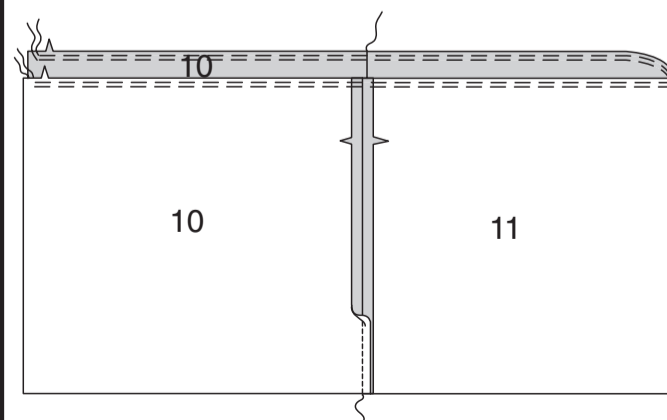


Endroit contre endroit, épinglez l'EMPIÈCEMENT DOS (4) sur le dos, en faisant coïncider les symboles. Tirez sur le fil de fronces ; bâtissez. Piquez, puis piquez à 6 mm du rentré. Égalisez près de la piqûre. Pressez la couture vers le haut. Piquez les pièces du devant et le dos ensemble sur les épaules et les côtés.

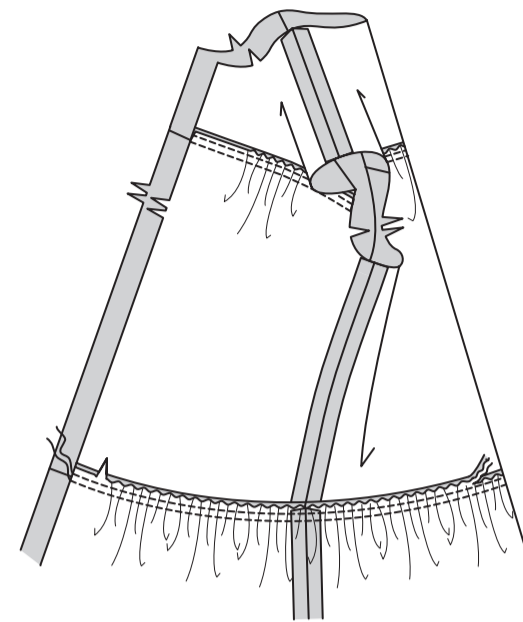


Modèles B, C, D :

Piquez la JUPE DEVANT (10) et la JUPE DOS (11) sur les côtés. **FRONCEZ** le bord supérieur de la jupe entre les lignes de couture.



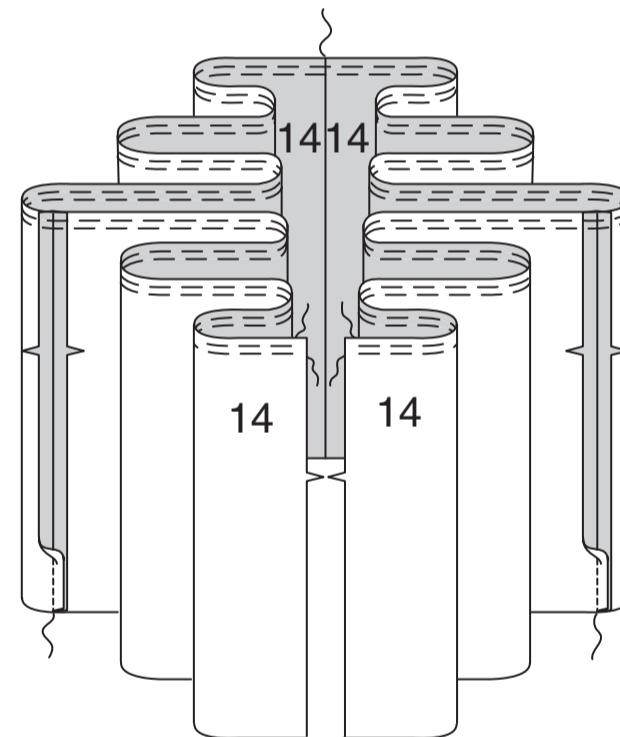
Endroit contre endroit, épinglez le devant et le dos sur la jupe, en faisant coïncider les milieux et les coutures. Tirez sur le fil de fronces ; bâtissez. Piquez, puis piquez à 6 mm du rentré. Égalisez près de la piqûre. Pressez la couture vers le haut.



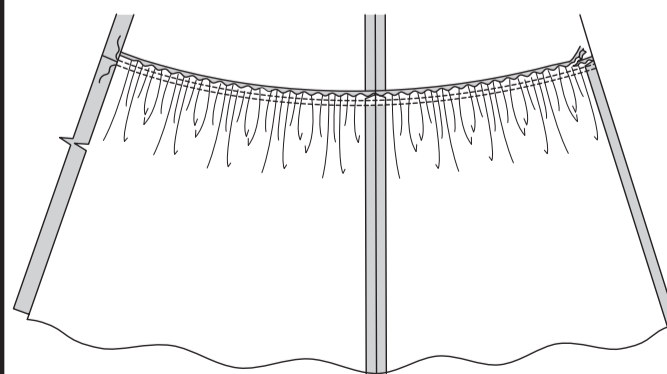
Modèles C, D :

Piquez les extrémités du VOLANT INFÉRIEUR (14), pour le devant, en laissant une extrémité ouverte.

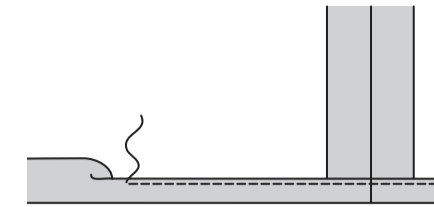
FRONCEZ le bord supérieur du volant entre les lignes de couture.



Endroit contre endroit, épinglez le volant sur le vêtement, en plaçant la couture du milieu sur le milieu dos et les coutures restantes sur les côtés. Tirez sur le fil de fronces ; bâtissez. Piquez, puis piquez à 6 mm du rentré. Égalisez près de la piqûre. Pressez la couture vers le haut.



Tous les modèles : faites un **OURLET ÉTROIT** sur le bord inférieur.

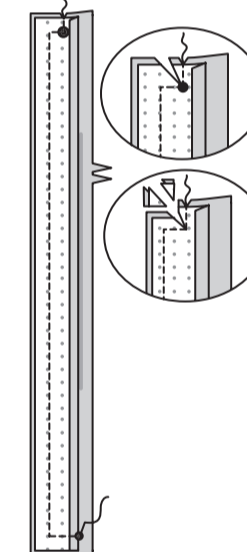


Bande devant

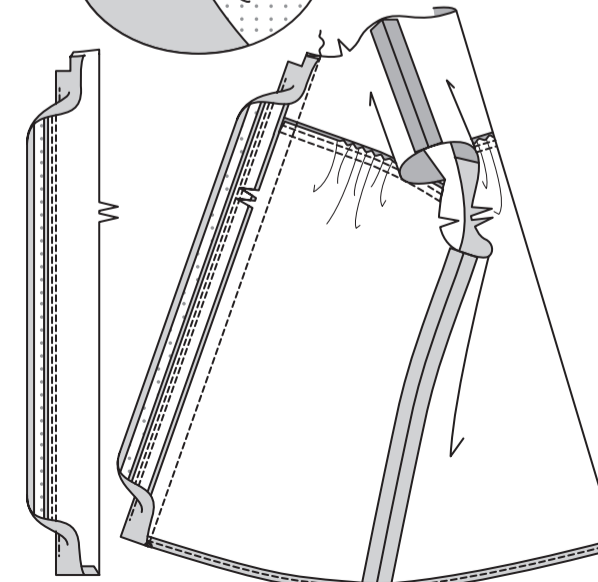
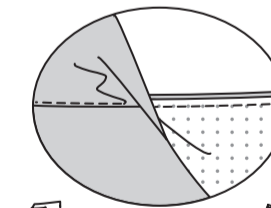
Pour la parementure, repliez le rentré sur le bord à encoche de la BANDE DEVANT (5) entoillée ; pressez. Coupez le rentré pressé à 1 cm.



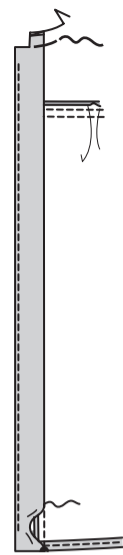
Épinglez la parementure sur la bande devant. Piquez les bords supérieurs, en pivotant sur le grand cercle. Piquez le bord sans encoche et l'extrémité inférieure. Crantez jusqu'au grand cercle, comme illustré. Égalisez.



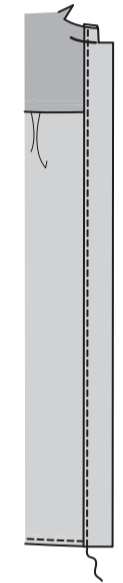
SOUS-PIQUEZ la parementure de bande. Retournez la bande ; pressez. Épinglez la bande devant sur le devant. Piquez, en maintenant la parementure libre. Égalisez. Pressez la couture vers la bande devant.



Cousez le bord pressé de la parementure par-dessus la couture aux **POINTS COULÉS**. Bâtissez les bords supérieurs.

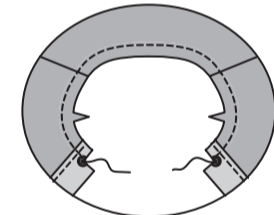


PIQUEZ AU BORD sur le bord intérieur de la bande, comme illustré.



Col et pied de col

Faites une **PIQÛRE DE SOUTIEN** sur le bord de l'encolure du vêtement, comme illustré.

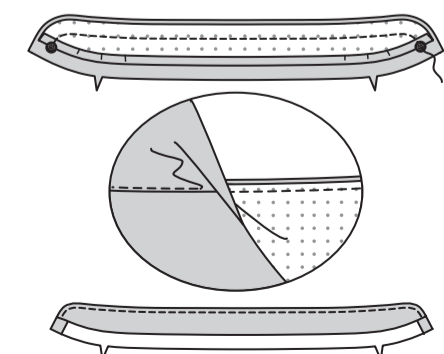


Modèles A, D :

Repliez le rentré sur le bord à simple encoche du PIED DE COL (6) entoillé, en répartissant l'ampleur. Pressez. Coupez le rentré pressé à 1 cm.

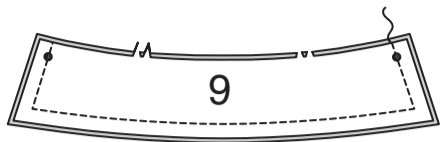


Piquez les pièces du pied de col ensemble, en laissant le bord de l'encolure ouvert. Égalisez. Pour la parementure, **SOUS-PIQUEZ** le pied de col entoillé. Retournez. Pressez.



Modèles B, C :

Piquez les pièces du COL (9) ensemble, en laissant le bord à encoche ouvert. Égalisez.



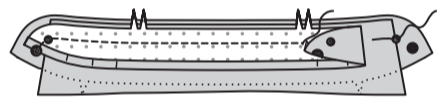
Retournez. Pressez. Bâissez les bords non finis ensemble.



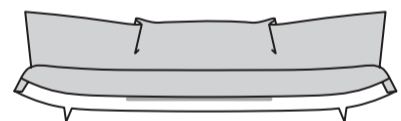
Repliez le rentré de 1.5 cm sur le bord à simple encoche de la pièce entoillée du PIED DE COL (6). Pressez, en répartissant l'ampleur. Coupez le rentré pressé à 1 cm.



Épinglez le côté non entoilé du col sur le pied de col non entoilé entre les grands cercles. Épinglez le pied de col entoilé par-dessus le col ; bâtissez. Piquez, en laissant le bord de l'encolure ouvert. Égalisez.

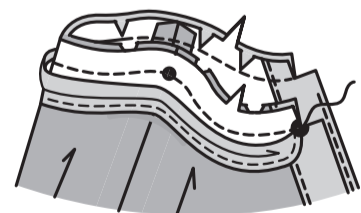


Retournez. Pressez.

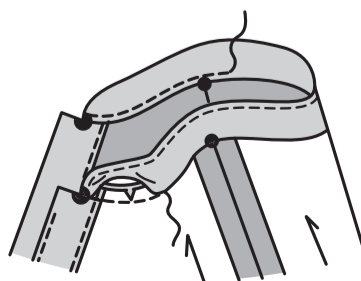


Tous les modèles :

Épinglez le pied de col sur le bord de l'encolure, en crantant le bord de l'encolure du vêtement si nécessaire. Piquez, en maintenant le bord pressé libre. Égalisez. Pressez la couture vers le pied de col.



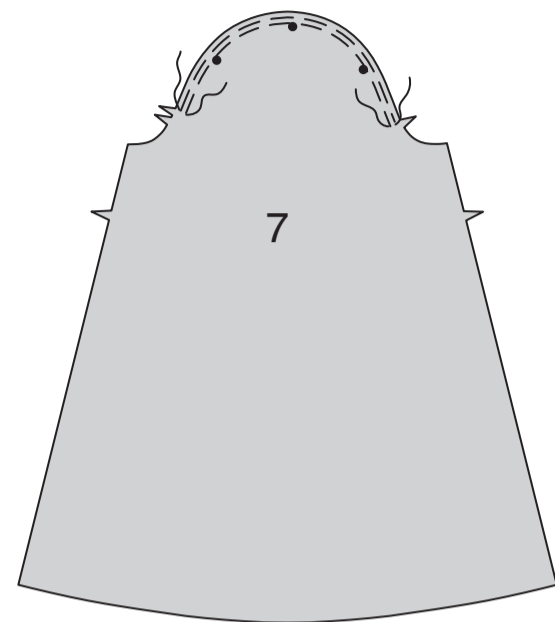
Cousez le bord pressé par-dessus la couture aux **POINTS COULÉS**. Sur l'endroit, **PIQUEZ AU BORD** sur le bord de l'encolure du pied de col.



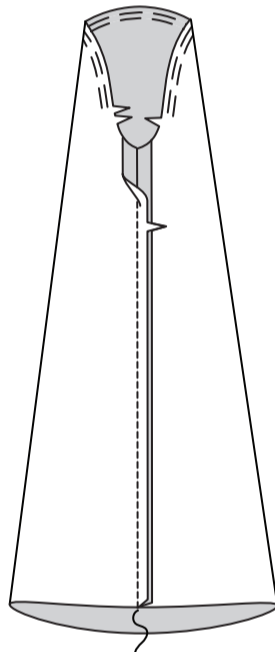
Finition de l'emmanchure

Modèles A, B :

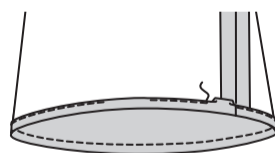
SOUTENEZ le bord supérieur de la MANCHE (7) entre les encoches.



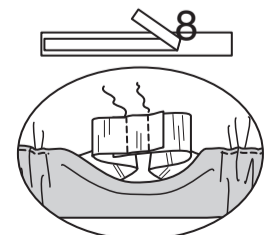
Piquez la couture de manche.



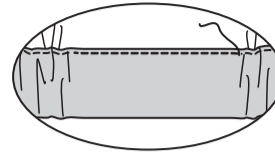
Pour former la coulisse, retournez le bord inférieur de la manche vers l'intérieur sur la ligne de pliure. Rentrez 6 mm sur le bord non fini ; pressez. Piquez, en laissant une ouverture pour enfiler l'élastique.



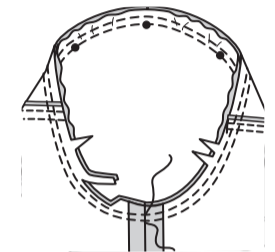
Coupez deux morceaux d'élastique, en utilisant le GUIDE POUR ÉLASTIQUE (8). Enfilez l'élastique dans la coulisse. Superposez les extrémités et fixez-les en utilisant une épingle de sûreté. Essayez et ajustez si nécessaire. Piquez solidement les extrémités de l'élastique.



Piquez l'ouverture de la coulisse, en étendant l'élastique au fur et à mesure.

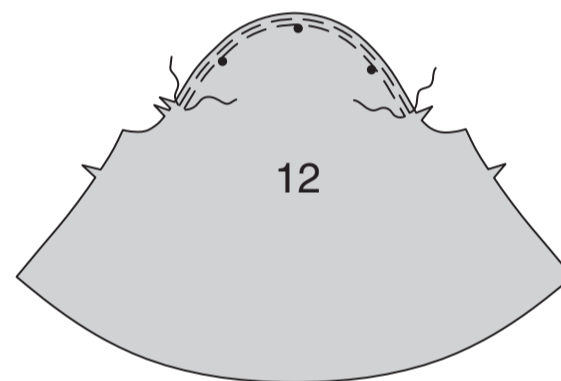


Endroit contre endroit, épinglez la manche sur l'emmanchure, en plaçant les petits cercles du milieu sur la couture d'épaule. Distribuez l'ampleur ; bâtissez. Piquez, puis piquez à 6 mm du rentré. Égalisez près de la piqure. Pressez les rentrés ensemble, puis retournez la couture vers la manche.

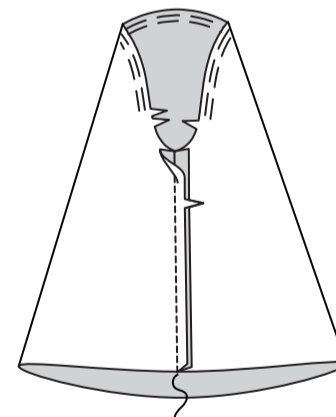


Modèle C :

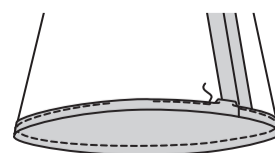
SOUTENEZ le bord supérieur de la MANCHE (12) entre les encoches.



Piquez la couture de manche.

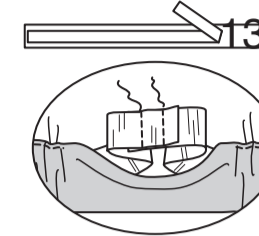


Pour former la coulisse, retournez le bord inférieur de la manche vers l'intérieur sur la ligne de pliure. Rentrez 6 mm sur le bord non fini ; pressez. Piquez, en laissant une ouverture pour enfiler l'élastique.

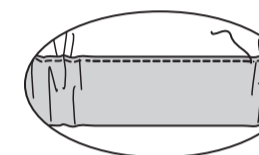


Coupez deux morceaux d'élastique en utilisant le GUIDE POUR ÉLASTIQUE (13).

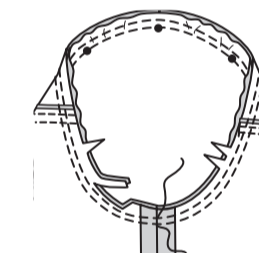
Enfilez l'élastique dans la coulisse. Superposez les extrémités et fixez-les en utilisant une épingle de sûreté. Essayez et ajustez si nécessaire. Piquez solidement les extrémités de l'élastique.



Piquez l'ouverture de la coulisse, en étendant l'élastique au fur et à mesure.



Endroit contre endroit, épinglez la manche sur l'emmanchure, en plaçant les petits cercles du milieu sur la couture d'épaule. Distribuez l'ampleur ; bâtissez. Piquez, puis piquez à 6 mm du rentré. Égalisez près de la piqure. Pressez les rentrés ensemble et retournez la couture vers la manche.

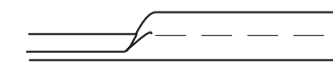


Modèle D :

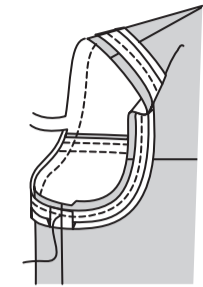
Faites une **PIQÛRE DE SOUTIEN** sur les bords de l'emmanchure de la robe.



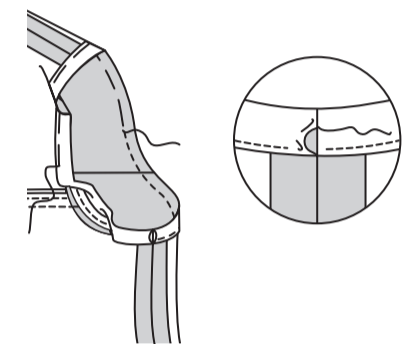
Dépliez un bord du ruban de biais ; ouvrez le pli su fer et donnez forme au ruban pour le faire coïncider avec la courbe de l'emmanchure en pressant légèrement.



Épinglez le ruban de biais sur le bord de l'emmanchure, en plaçant le pli le long de la ligne de couture, en repliant les extrémités pour les rejoindre sur la couture latérale, comme illustré. Piquez le long du pli. Coupez le rentré de la robe au même niveau que le ruban de biais.

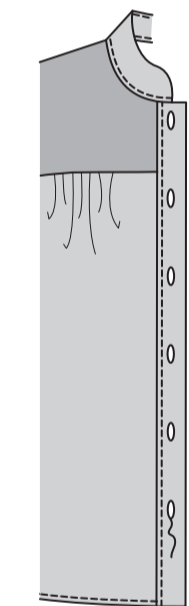


Retournez le ruban de biais vers l'intérieur le long de la couture. Pressez. Bâtissez sur place. Coudre les extrémités aux **POINTS COULÉS**. Sur l'endroit, piquez près du bord bâti.



Finition

Faites les boutonnières sur les marques de la bande devant droit.



Superposez les bords de l'ouverture, en faisant coïncider les milieux. En utilisant les boutonnières comme un guide, faites les marques de bouton sur le devant gauche. Cousez les boutons sur les marques.

