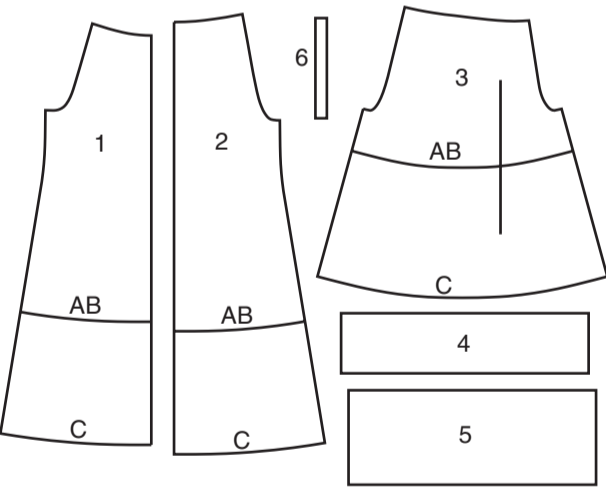


6 PIÈCES DU PATRON



- 1 DEVANT
- 2 DOS
- 3 MANCHE
- 4 VOLANT A
- 5 VOLANT B
- 6 GUIDE POUR ÉLASTIQUE C

→

LIGNE DE DROIT-FIL:

Posez sur le droit-fil du tissu parallèle à la lisière ou à la pliure.

PLACEZ SUR LA PLIURE

↓

—|—

MARKER DE BOUTONNIÈRE:

Indique la longueur exacte et l'emplacement des boutonsnières.

×

MARKER DE BOUTON:

Indique l'emplacement du bouton.

▽ ▽ ○ □ △

REPÈRES ET SYMBOLES:

Pour faire coïncider les coutures et les détails d'assemblage.

⊕

Indique la Ligne de Poitrine, Ligne de Taille, les Hanches et/ou le Tour de Bras. Les Mesures font référence à la circonférence du Vêtement Fini (Mesures du corps + Aisance confort + Aisance mode). Ajustez le patron si nécessaire. La mesure ne comprend pas les plis, les pinces et les rentrés.

RENTRE DE COUTURE COMPRIS:

1.5cm, sauf différemment indiqué, mas pas imprimé sur le patron.

ADAPTER SI NÉCESSAIRE

Allongez ou Raccourcissez aux lignes d'ajustement (=) ou où il est indiqué sur le patron. S'il faut ajouter une longueur considérable, vous pouvez acheter du tissu supplémentaire.

POUR RACCOURCIR:

Pliez le long de la ligne d'ajustement. Faire une pliure la moitié de la quantité nécessaire. Adhère en place.

POUR ALLONGER:

Coupez entre les lignes d'ajustement. Étendez la quantité nécessaire, en tenant les bords parallèles. Adhère sur le papier.

Lorsque les lignes de Modification ne se trouvent pas sur le patron, allongez ou raccourcissez au bord inférieure.

RÉTRÉCISSEZ LE TISSU

qui n'est pas étiqueté prérétrécit. Repassez.

ENFERMEZ LE PLAN DE COUPE

pour le Modèle, la Taille, la Largeur du Tissu.

Utilisez les plans de coupe AVEC SENS pour les tissus à dessins dans une seule direction, sens, poil ou surfaces nuancées. Puisque la plupart des tissus de tricot ont la surface nuancée, on utilise un plan de coupe avec sens.

Pour les ÉPAISSEURS DOUBLES (AVEC PLIURE), pliez le tissu endroit contre endroit.

* ÉPAISSEURS DOUBLES (SANS PLIURE) - Pour les tissus avec sens, pliez le tissu transversalement, endroit contre endroit. Marquez comme illustré. Coupez le long de la pliure transversale du tissu (A). Retournez l'épaisseur supérieure sur 180° pour que les flèches aillent dans la même direction et posez-la sur l'épaisseur inférieure, endroit contre endroit (B).

PLIURE TRANSVERSALE

LISIÈRES

A

LISIÈRES

LISIÈRE

B

LISIÈRES

Pour une SEULE ÉPAISSEUR - Posez le tissu, endroit vers le haut. (Pour les Tissus à Fourrure, placez le poil vers le bas).

★ Coupe d'abord les autres pièces, en laissant assez de tissu pour couper cette pièce. Ouvrez le tissu. Pour les pièces "Coupez 1", coupez la pièce une fois sur une épaisseur simple avec la pièce vers le haut sur l'endroit du tissu.

La pièce du patron peut avoir des lignes de coupe pour plusieurs tailles. Choisissez la ligne de coupe correcte ou les pièces de patron pour votre taille.

Avant de COUPER, placez toutes les pièces sur le tissu selon le plan de coupe. Épinglez. (Les plans montrent l'emplacement approximatif des pièces de patron, lequel peut varier selon la taille du patron). Coupez EXACTEMENT, en maintenant les repères vers l'extérieur.

Avant d'enlever le patron, REPORTEZ LES MARQUES et les lignes d'assemblage sur l'Envers du Tissu, en utilisant la méthode à Épingles et à Craie ou le Papier à Calquer et la Roulette de Couturière. Les marques nécessaires sur l'endroit du tissu doivent être faites au fil.

NOTE: Les parties encadrées avec des pointillées (a! b! c!) dans les plans représentent les pièces coupées selon les mesures données.

PLANS DE COUPE

ENDROIT DU PATRON

ENVERS DU PATRON

ENDROIT DU TISSU

ENVERS DU TISSU

ROBE A

utilisez les pièces : 1, 2, 3, 4

115 cm

avec ou sans sens

tailles 3-4-5-6

PLIURE

2

LIS

1

PLIURE

LISIÈRES

4

4

3

PLIURE

PLIURE

1

LISIÈRES

2

PLIURE

LISIÈRES

4

4

3

PLIURE

LISIÈRE

3★

3★

1

2

PLIURE

LISIÈRES

4

4

PLIURE

150 cm

avec ou sans sens

tailles 3-4-5-6

PLIURE

2

LIS

3★

1

PLIURE

LISIÈRES

4

4

PLIURE

PLIURE

2

LIS

3★

1

PLIURE

LISIÈRES

4

4

PLIURE

150 cm

avec ou sans sens

tailles 7-8

PLIURE

1

LISIÈRES

2

PLIURE

LISIÈRES

4

4

3

PLIURE

PLIURE

1

LISIÈRES

2

PLIURE

LISIÈRES

4

4

3

PLIURE

150 cm

avec ou sans sens

tailles 7-8-10-12-14

PLIURE

1

LISIÈRES

2

PLIURE

LISIÈRES

4

4

3

PLIURE

PLIURE

1

LISIÈRES

2

PLIURE

LISIÈRES

4

4

3

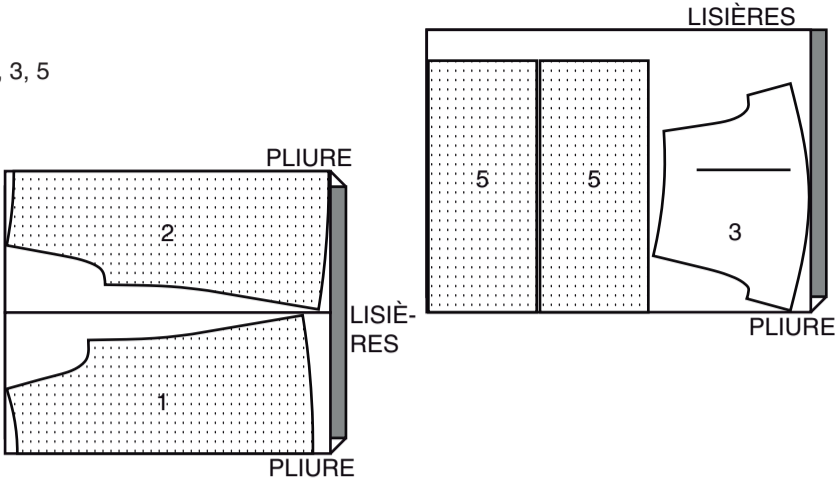
PLIURE

© 2022 McCall's® an IG Design Group Americas, Inc. brand. All Rights Reserved.
Imprimé aux États-Unis.

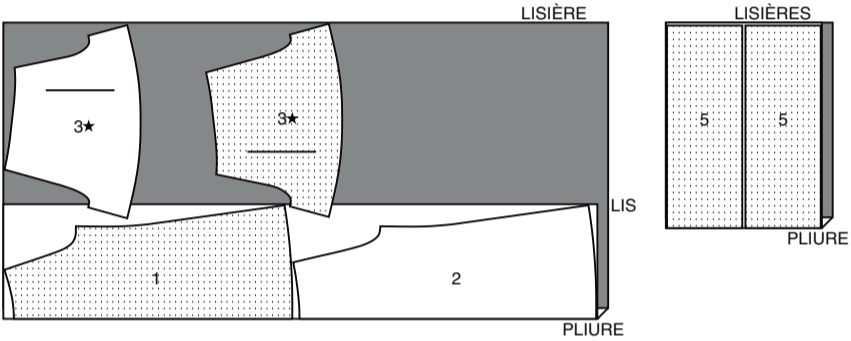
ROBE B

utilisez les pièces : 1, 2, 3, 5

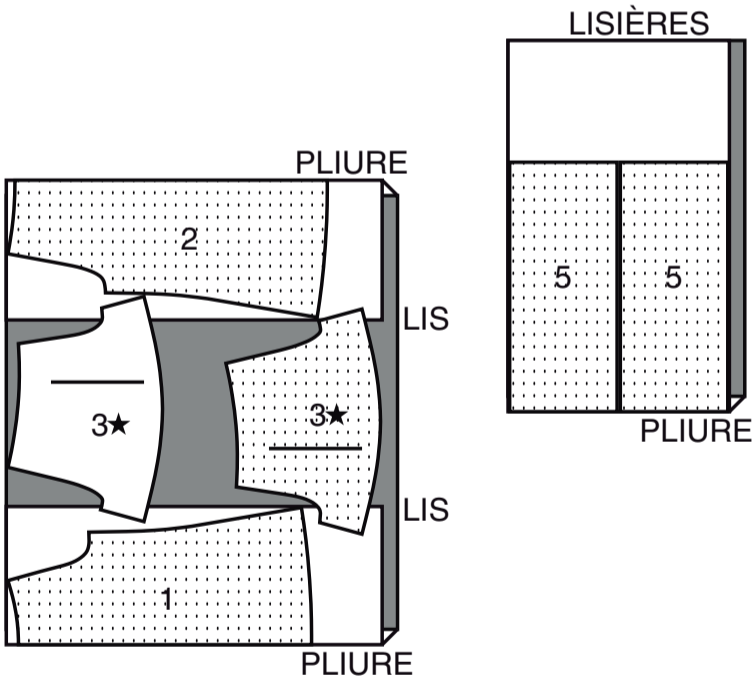
115 cm
avec ou sans sens
tailles 3-4-5-6



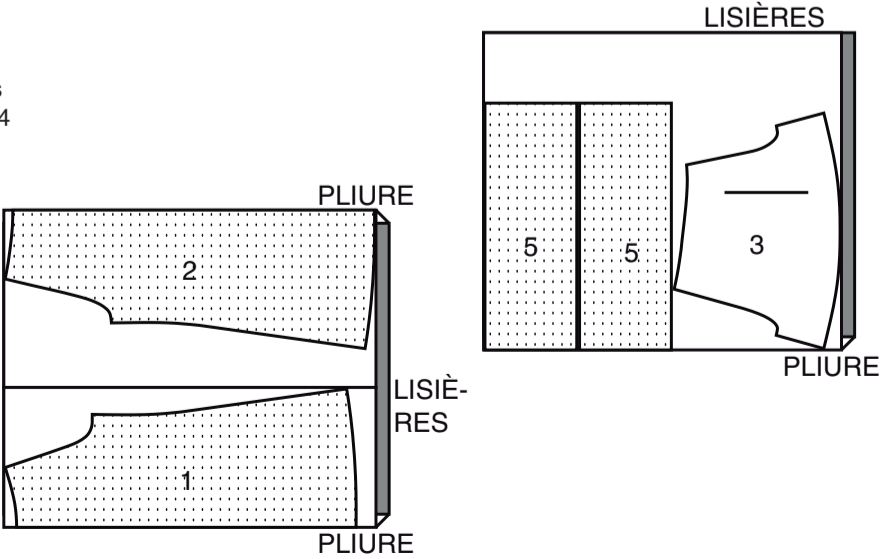
115 cm
avec ou sans sens
tailles 7-8-10-12-14



150 cm
avec ou sans sens
tailles 3-4-5-6



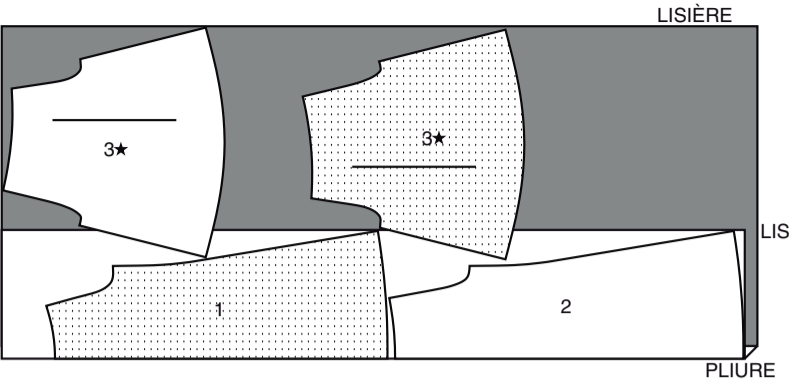
150 cm
avec ou sans sens
tailles 7-8-10-12-14



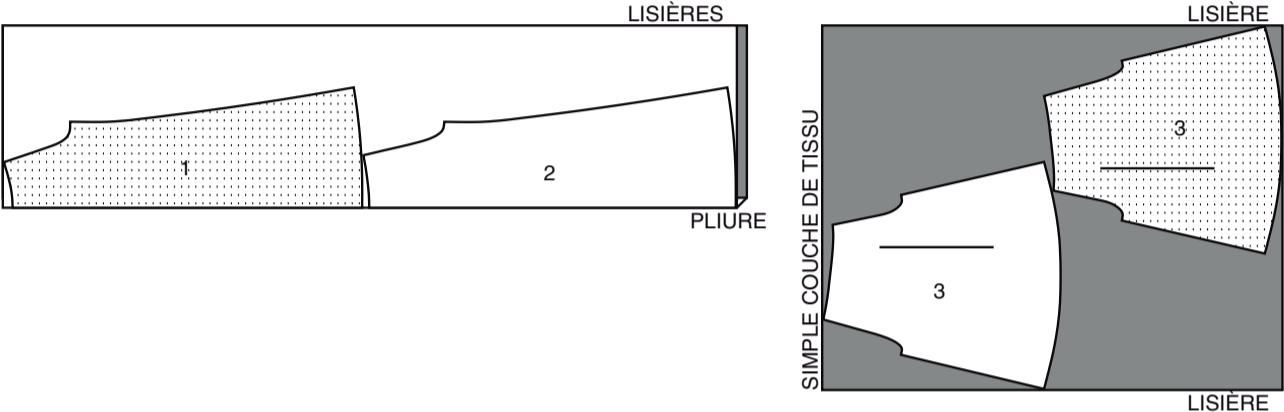
ROBE C

utilisez les pièces : 1, 2, 3

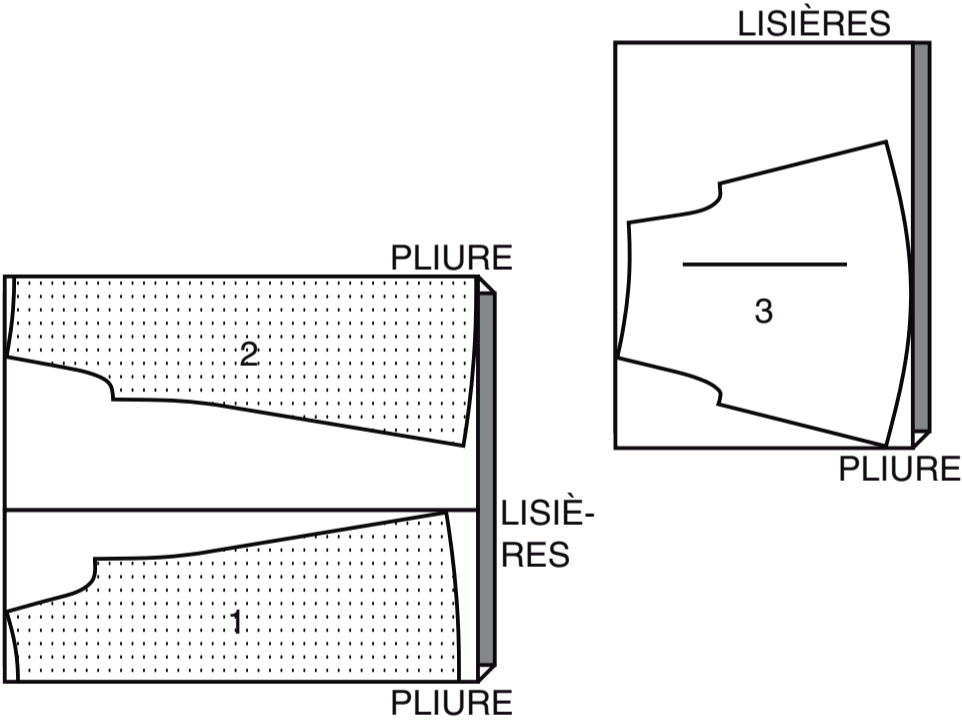
115 cm
avec ou sans sens
tailles 3-4-5-6



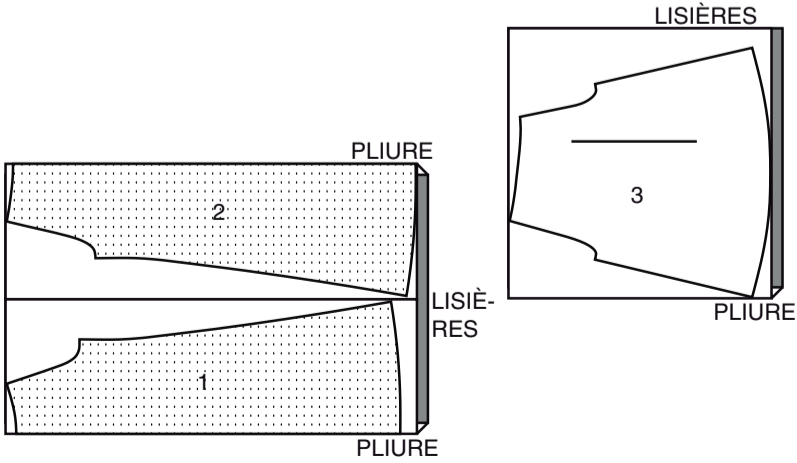
115 cm
avec ou sans sens
tailles 7-8-10-12-14



150 cm
avec ou sans sens
tailles 3-4-5-6

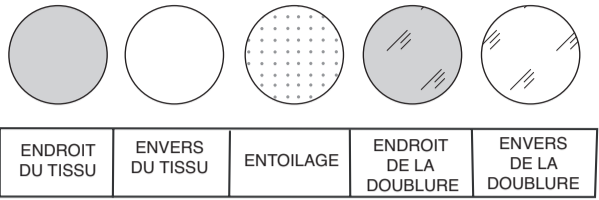


150 cm
avec ou sans sens
tailles 7-8-10-12-14



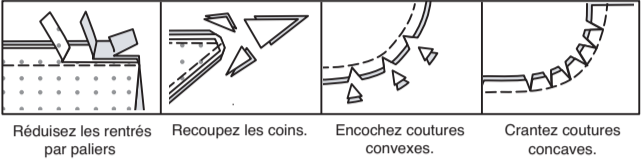
INFORMATION DE COUTURE

LÉGENDE DES CROQUIS



RENTRÉS DE COUTURE

Utilisez des rentrés de 1.5 cm sauf indiqué différemment.



ÉPINGLER ET AJUSTER
Épinglez ou bâtissez les coutures, **ENDROIT CONTRE ENDROIT**, en faisant coïncider les repères. Ajustez le vêtement avant de piquer les coutures principales.

PRESSAGE

Pressez les rentrés de couture ensemble; puis ouvrez-les au fer sauf indiqué différemment. Crantez-les si nécessaire de sorte qu'ils restent à plat.

GLOSSAIRE

Les termes techniques, imprimés en **CARACTÈRES GRAS** au cours de l'assemblage, sont expliqués ci-dessous.

FRONCER - Piquer à grands points sur la ligne de couture, puis à 6 mm dans le rentré ou sur les lignes de fronces indiquées sur le patron. Tirer les fils canette à l'ajustage et répartir les fronces.

OURLET ÉTROIT – Replier l'ourlet, presser en répartissant l'ampleur si nécessaire. Déplier l'ourlet. Replier de nouveau en faisant coïncider le bord non fini avec la pliure ; presser. Replier le long du pli ; piquer.

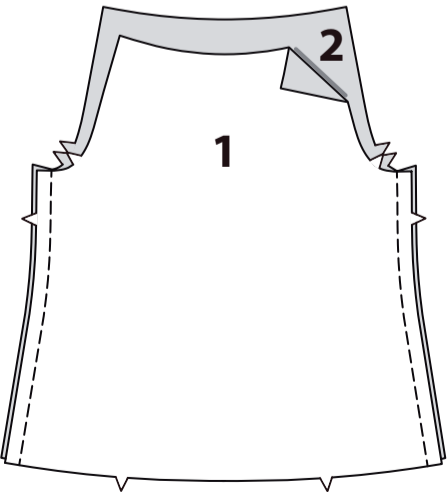
INSTRUCTIONS DE COUTURE

ROBE

NOTE : Les croquis montrent le **Modèle A**, sauf indiqué différemment.

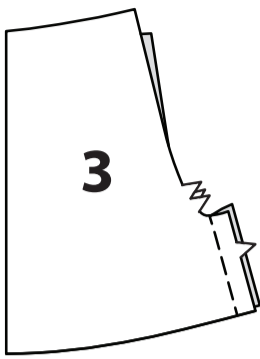
DEVANT ET DOS

Endroit contre endroit, piquez le **DEVANT** (1) et le **DOS** (2) sur les côtés.

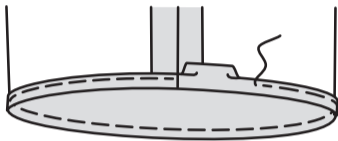


MANCHE

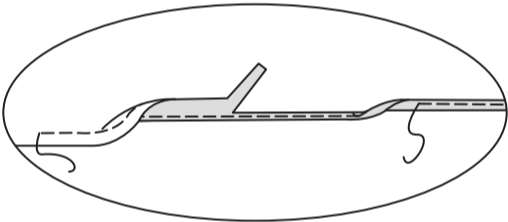
Piquez la couture de la MANCHE (3).



MODÈLE A – faites un **OURLET ÉTROIT** de 1.5 cm sur le bord inférieur de la manche.



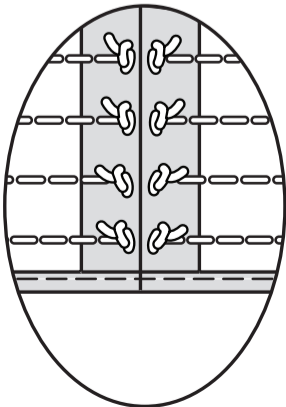
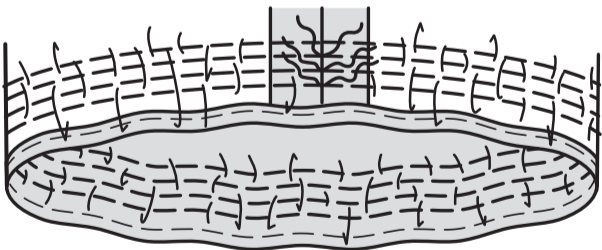
MODÈLE B – pour ourler le bord inférieur de la manche, piquez à 1.3 cm du bord non fini. Repliez et pressez le bord le long de la piqûre, comme illustré. Égalisez très près de la piqûre. Repliez de nouveau le long du bord égalisé. Piquez sur place.



Pour les fronces, enroulez soigneusement la canette à la main sans tirer fermement sur l'élastique. Essayez les fronces sur un morceau de tissu. Si les points sont très lâches, il peut être nécessaire d'ajuster la tension.

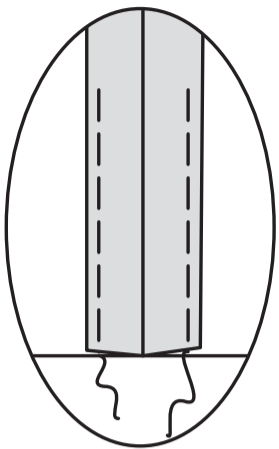
Piquez sur la ligne de piqûre en utilisant du fil élastique.

Formez trois rangées additionnelles à 1 cm de la première piqûre, en fixant les bouts du fil sur l'envers sur une couture latérale. Appliquez de la vapeur, en maintenant le fer à repasser doucement par-dessus les points.

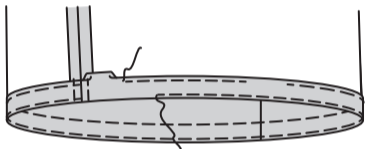


MODÈLE C :

Pour enfiler l'élastique facilement, bâtissez environ à 7.5 cm des rentrés en place sur la zone de la coulisse.

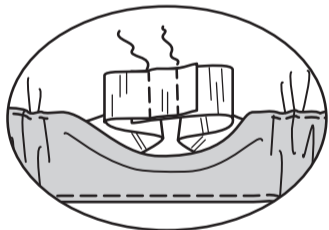


Pour former la coulisse de l'élastique, retournez 1.5 cm sur l'envers sur le bord inférieur de la manche. Repliez 6 mm sur le bord non fini ; pressez. Piquez, en laissant une ouverture pour enfiler l'élastique, puis piquez près du bord inférieur.

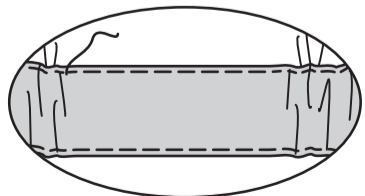


Coupez deux morceaux d'élastique de la longueur du GUIDE POUR ÉLASTIQUE (6).

Enfilez l'élastique dans la coulisse. Superposez les extrémités et fixez-les en utilisant une épingle de sûreté. Essayez le vêtement et ajustez si nécessaire. Piquez fermement les extrémités de l'élastique.

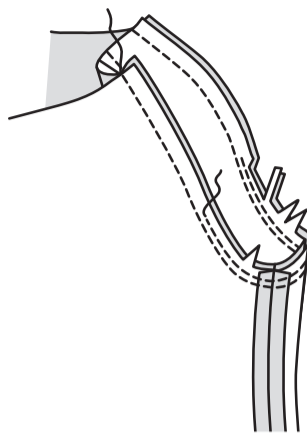


Piquez l'ouverture de la coulisse, en tirant l'élastique au fur et à mesure.



CONTINUEZ COMME SUIVANT POUR TOUS LES MODÈLES

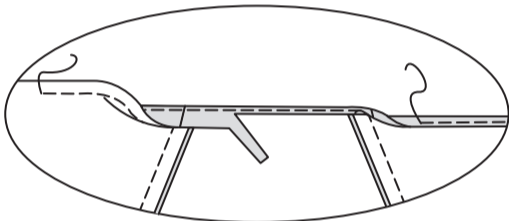
Endroit contre endroit, épinglez la manche sur le bord de l'emmanchure ; bâtissez. Piquez, puis piquez à 6 mm du rentré. Égalisez près de la piqûre. Pressez les rentrés ensemble, puis retournez la couture vers la manche.



Pour ourler le bord de l'encolure, piquez à 1.3 cm du bord non fini.

Repliez et pressez le bord le long de la piqûre, comme illustré. Égalisez très près de la piqûre.

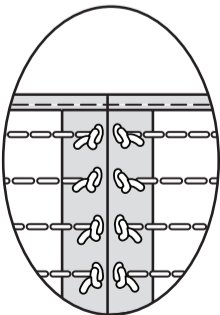
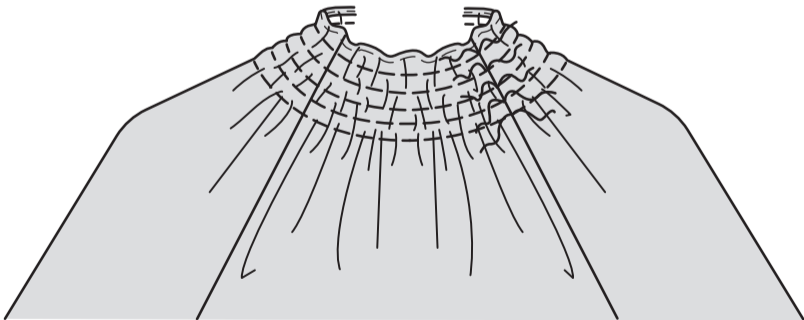
Repliez de nouveau le long du bord égalisé. Piquez sur place.



Pour les fronces, enroulez soigneusement la canette à la main sans tirer fermement sur l'élastique. Essayez les fronces sur un morceau de tissu. Si les points sont très lâches, il peut être nécessaire d'ajuster la tension.

Piquez sur la ligne de piqûre en utilisant du fil élastique.

Formez quatre rangées additionnelles à 1 cm de la première piqûre, en fixant les bouts du fil sur l'envers sur une couture de l'emmanchure. Appliquez de la vapeur, en maintenant le fer à repasser doucement par-dessus les points.

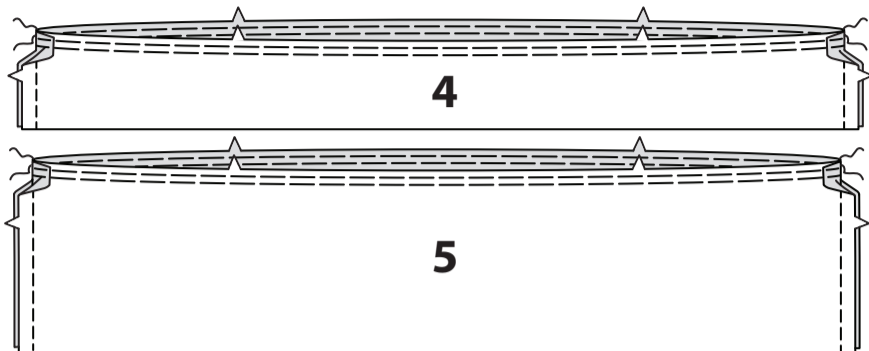


FINITION

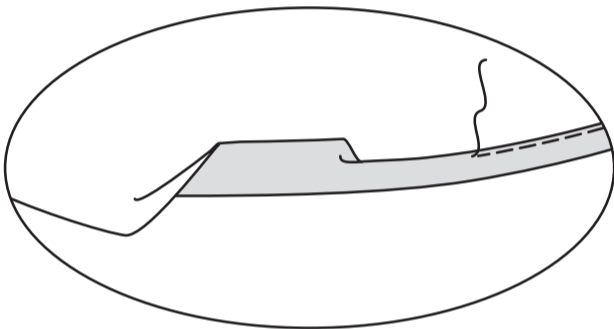
MODÈLES A, B :

13. Piquez les pièces du VOLANT (4) ou du VOLANT (5) ensemble sur les côtés, comme illustré.

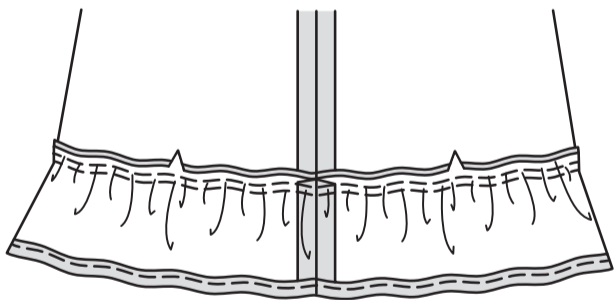
FRONCEZ le bord supérieur du volant.



Faites un **OURLET ÉTROIT** de 1.5 cm sur le bord inférieur du volant.



Épinglez le volant sur le bord inférieur du vêtement, en faisant coïncider les coutures et les milieux. Tirez sur le fil de fronces ; bâtissez. Piquez, puis piquez à 6 mm du rentré. Égalisez près de la piqûre. Relevez la couture au fer, en rabattant le volant.



MODÈLE C – faites un **OURLET ÉTROIT** de 1.5 cm sur le bord inférieur de la robe.

