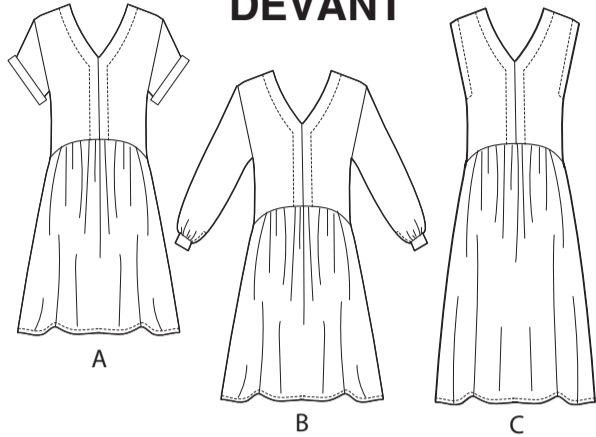
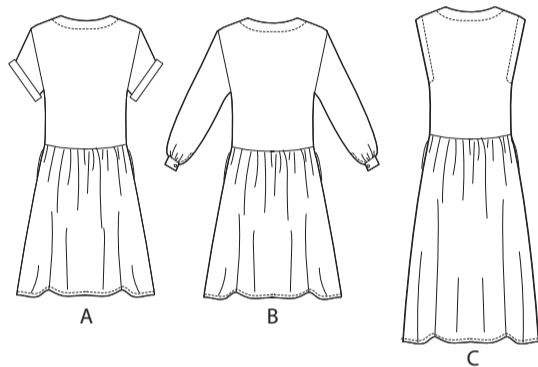


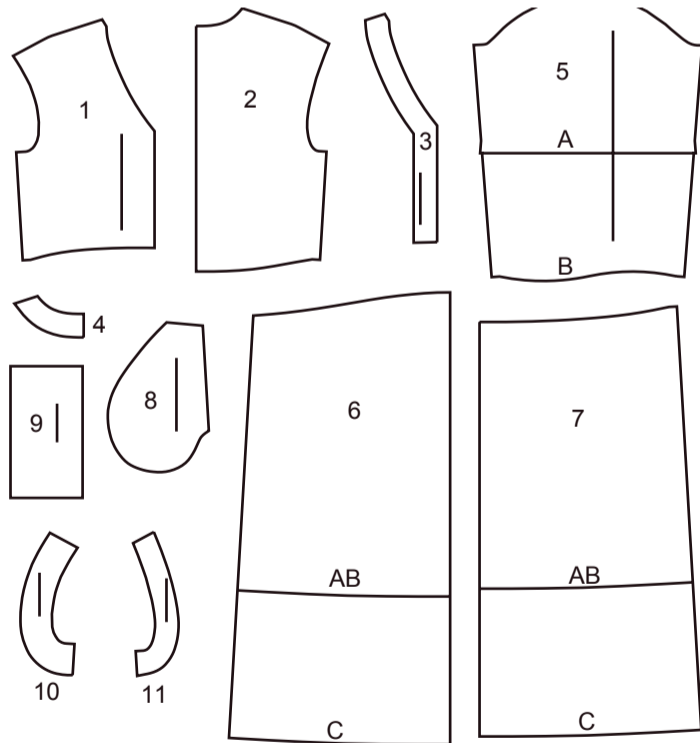
DEVANT



DOS



11 PIÈCES DU PATRON



- 1 CORSAGE DEVANT A, B, C
- 2 CORSAGE DOS A, B, C
- 3 PAREMENTURE DEVANT A, B, C
- 4 PAREMENTURE D'ENCOLURE DOS A, B, C
- 5 MANCHE A, B
- 6 JUPE DEVANT A, B, C
- 7 JUPE DOS A, B, C
- 8 POCHE A, B, C
- 9 POIGNET B
- 10 PAREMENTURE D'EMMANCHURE DEVANT C
- 11 PAREMENTURE D'EMMANCHURE DOS C

MARQUES DU PATRON

→ **LIGNE DE DROIT-FIL:** Posez sur le droit-fil du tissu parallèle à la lisière ou à la pliure.

▬ **LIGNE DE PLIURE:** Placez la ligne sur la pliure du tissu.

—|— **MARQUE DE BOUTONNIÈRE:** Indique la longueur exacte et l'emplacement des boutons.

⊗ **MARQUE DE BOUTON:** Indique l'emplacement du bouton.

▽ ▽ ○ □ △ **REPÈRES ET SYMBOLES:** Pour faire coïncider les coutures et les détails d'assemblage.

⊕ Indique la Ligne de Poitrine, Ligne de Taille, les Hanches et/ou le Tour de Bras. Les Mesures font référence à la circonférence du Vêtement Fini (Mesures du corps + Aisance confort + Aisance mode). Ajustez le patron si nécessaire. La mesure ne comprend pas les plis, les pinces et les rentrés.

⊖ **RENTRÉ DE COUTURE COMPRIS:** 1.5cm, sauf différemment indiqué, mas pas imprimé sur le patron.

ADAPTER SI NÉCESSAIRE

Allongez ou raccourcissez aux lignes d'ajustement (=) ou où il est indiqué sur le patron. S'il faut ajouter une longueur considérable, vous pouvez acheter du tissu supplémentaire.

POUR RACCOURCIR: Pliez le long de la ligne d'ajustement. Faire une pliure la moitié de la quantité nécessaire. Adhère en place.

POUR ALLONGER: Coupez entre les lignes d'ajustement. Étendez la quantité nécessaire, en tenant les bords parallèles. Adhère sur le papier.

Lorsque les lignes de Modification ne se trouvent pas sur le patron, allongez ou raccourcissez au bord inférieure.

RÉTRÉCISSEZ LE TISSU qui n'est pas étiqueté prérétréci. Repassez.

ENFERMEZ LE PLAN DE COUPE pour le Modèle, la Taille, la Largeur du Tissu.

Utilisez les plans de coupe **AVEC SENS** pour les tissus à dessins dans une seule direction, sens, poil ou surfaces nuancées. Puisque la plupart de tissus de tricot ont la surface nuancée, on utilise un plan de coupe avec sens.

Pour les **ÉPAISSEURS DOUBLES (AVEC PLIURE)**, pliez le tissu endroit contre endroit.

* **ÉPAISSEURS DOUBLES (SANS PLIURE)** - Pour les tissus avec sens, pliez le tissu transversalement, endroit contre endroit. Marquez comme illustré. Coupez le long de la pliure transversale du tissu (A). Retournez l'épaisseur supérieure sur 180° pour que les flèches aillent dans la même direction et posez-la sur l'épaisseur inférieure, endroit contre endroit (B).

★ Coupez d'abord les autres pièces, en laissant assez de tissu pour couper cette pièce. Ouvrez le tissu. Pour les pièces "Coupez 1", coupez la pièce une fois sur une épaisseur simple avec la pièce vers le haut sur l'endroit du tissu.

La pièce du patron peut avoir des lignes de coupe pour plusieurs tailles. Choisissez la ligne de coupe correcte ou les pièces de patron pour votre taille.

Avant de **COUPER**, placez toutes les pièces sur le tissu selon le plan de coupe. Epinglez. (Les plans montrent l'emplacement approximatif des pièces de patron, lequel peut varier selon la taille du patron). Coupez **EXACTEMENT**, en maintenant les repères vers l'extérieur.

Avant d'enlever le patron, **REPORTEZ LES MARQUES** et les lignes d'assemblage sur l'Envers du Tissu, en utilisant la méthode à Epingles et à Craie ou le Papier à Calquer et la Roulette de Couturière. Les marques nécessaires sur l'endroit du tissu doivent être faites au fil.

NOTE: Les parties encadrées avec des pointillées (a! b! c!) dans les plans représentent les pièces coupées selon les mesures données.

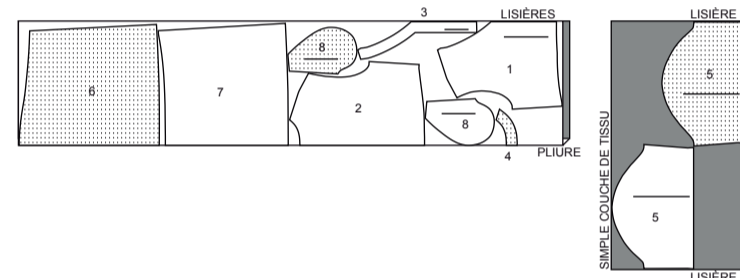
PLANS DE COUPE

ENDROIT DU PATRON	ENVERS DU PATRON	ENDROIT DU TISSU	ENVERS DU TISSU

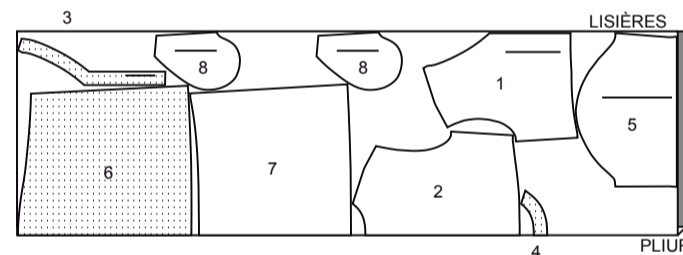
ROBE A

utilisez les pièces : 1,2,3,4,5,6,7,8

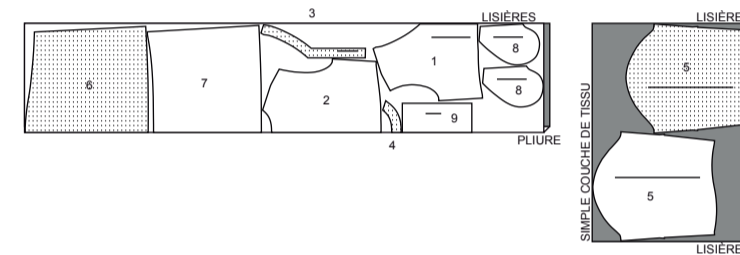
115 cm avec ou sans sens toutes les tailles



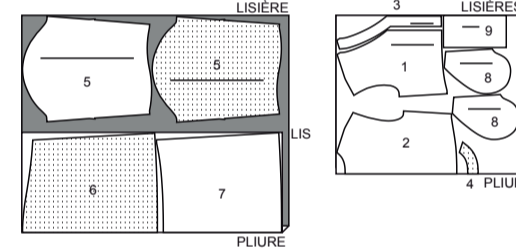
150 cm avec ou sans sens toutes les tailles



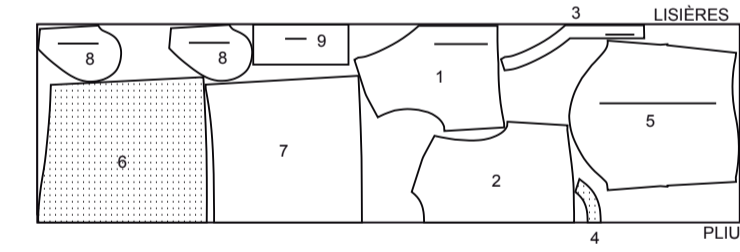
115 cm avec ou sans sens tailles G-TG-TTG



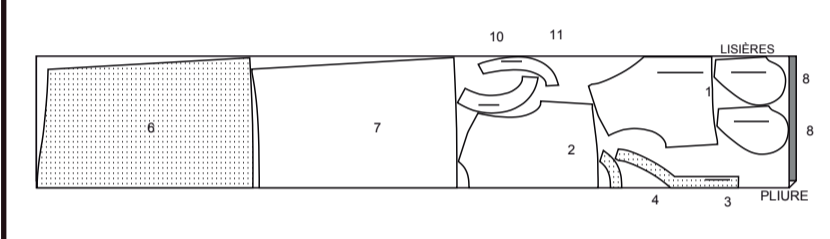
150 cm avec ou sans sens tailles TP-P-M



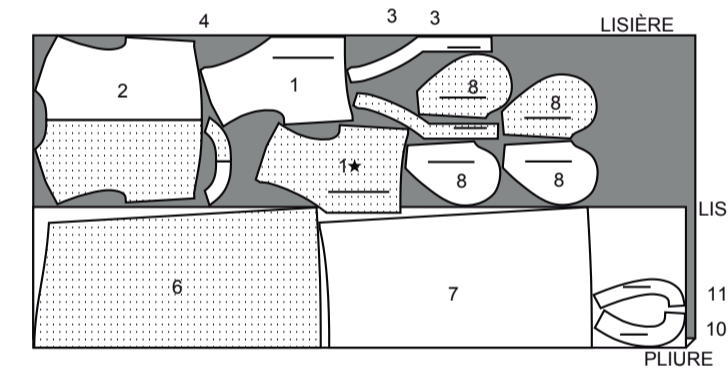
150 cm avec ou sans sens tailles G-TG-TTG



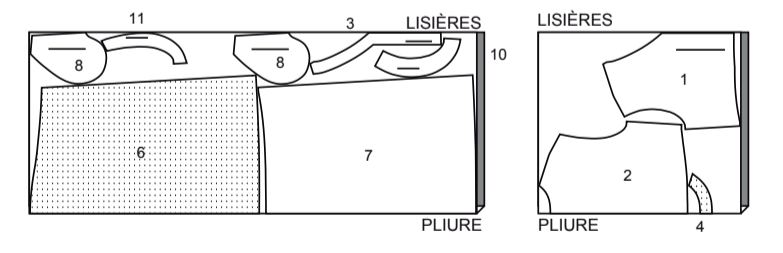
115 cm avec ou sans sens tailles M-G-TG-TTG



150 cm avec ou sans sens tailles TP-P



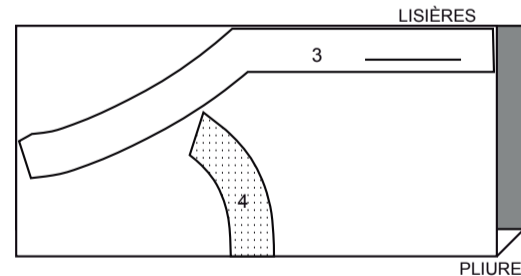
150 cm avec ou sans sens tailles M-G-TG-TTG



ENTOILAGE A

utilisez les pièces : 3,4

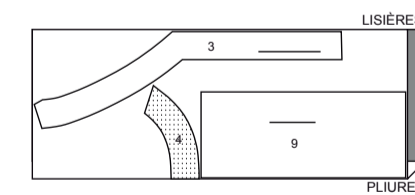
51 cm toutes les tailles



ENTOILAGE B

utilisez les pièces : 3, 4

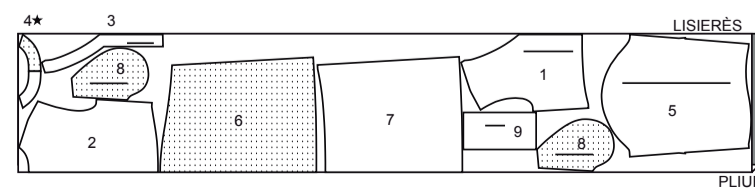
51 cm toutes les tailles



ROBE B

utilisez les pièces : 1,2,3,4,5,6,7,8,9

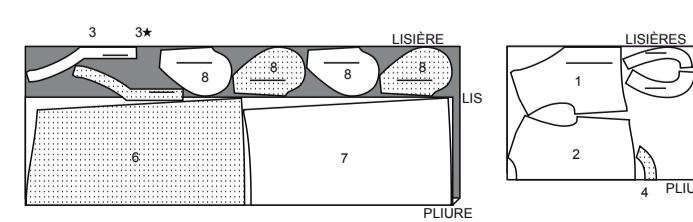
115 cm avec ou sans sens tailles TP-P-M



ROBE C

utilisez les pièces : 1,2,3,4,6,7,8,10,11

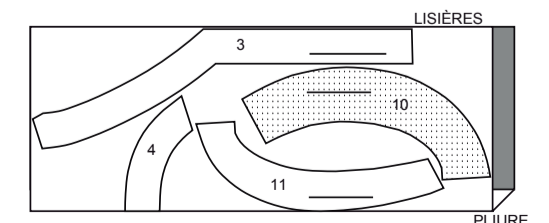
115 cm avec ou sans sens tailles TP-P



ENTOILAGE C

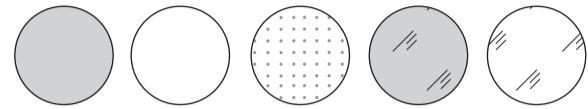
utilisez les pièces : 3,4,10,11

51 cm toutes les tailles



INFORMATION DE COUTURE

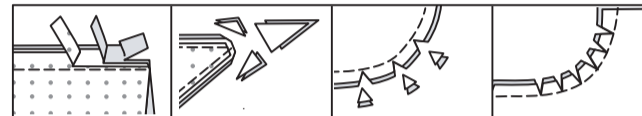
LÉGENDE DES CROQUIS



ENDROIT DU TISSU	ENVERS DU TISSU	ENTOILAGE	ENDROIT DE LA DOUBLURE	ENVERS DE LA DOUBLURE
------------------	-----------------	-----------	------------------------	-----------------------

RENTRÉS DE COUTURE

Utilisez des rentrés de 1.5 cm sauf indiqué différemment.



Réduisez les rentrés par paliers. Recoupez les coins. Encochez coutures convexes. Crantez coutures concaves.

ÉPINGLER ET AJUSTER

Épinglez ou bâtissez les coutures, ENDROIT CONTRE ENDROIT, en faisant coïncider les repères. Ajustez le vêtement avant de piquer les coutures principales.

PRESSAGE

Pressez les rentrés de couture ensemble; puis ouvrez-les au fer sauf indiqué différemment. Crantez-les si nécessaire de sorte qu'ils restent à plat.

GLOSSAIRE

Les termes techniques, imprimés en **CARACTÈRES GRAS** au cours de l'assemblage, sont expliqués ci-dessous.

FINIR - Piquer à 6 mm du bord non fini et finir avec une des méthodes suivantes : (1) couper aux ciseaux à denteler OU (2) surfiler OU (3) replier le long de la piqûre et piquer près de la pliure OU (4) Finir à la surjeteuse.

FACULTATIF POUR LES OURLETS : Si désiré, poser un extra-fort (ruban bordure).

FRONCER - Piquer à grands points sur la ligne de couture, puis à 6 mm à l'intérieur du rentré. Tirer les fils canette à l'ajustage.

OURLET ÉTROIT – Replier l'ourlet, presser en répartissant l'ampleur si nécessaire. Déplier l'ourlet. Replier de nouveau en faisant coïncider le bord non fini avec la pliure ; presser. Replier le long du pli ; piquer.

POINTS COULÉS - Glisser l'aiguille dans le bord plié et faire un point au-dessous dans le vêtement, ne prenant qu'un seul fil.

SURPIQUER – En utilisant le pied presseur comme un guide, sur l'endroit, piquer à 6 mm du bord, de la couture ou d'une autre piqûre, ou surpiquer comme spécifié.

SOUS-PIQUER – Déplier la parementure ou au-dessous du vêtement ; piquer sur le rentré près de la couture.

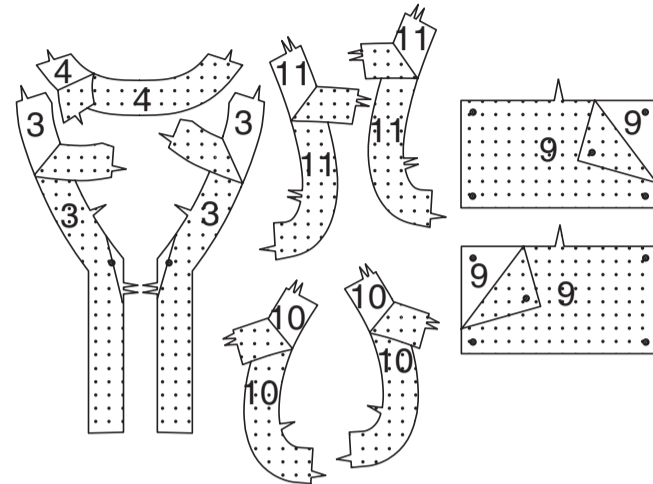
INSTRUCTIONS DE COUTURE

ROBE A, B, C

Note : Les croquis montrent le **Modèle A**, sauf indiqué différemment.

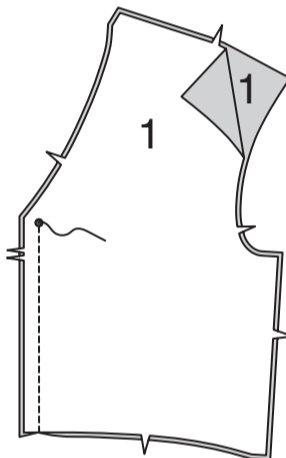
ENTOILAGE

Faites adhérer l'ENTOILAGE sur l'envers de chaque pièce correspondante en TISSU, comme illustré, en suivant la notice d'utilisation.

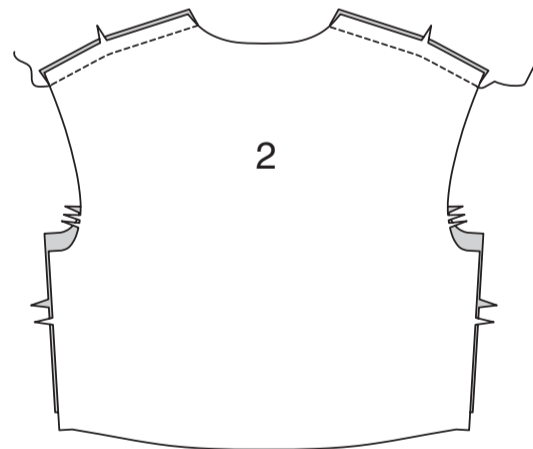


CORSAGE

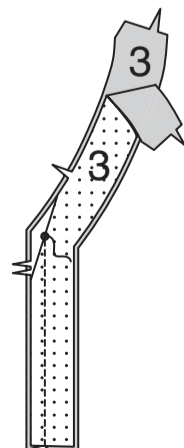
Piquez les pièces du **CORSAGE DEVANT** (1) ensemble au niveau du milieu devant au-dessous du petit cercle.



Piquez les pièces du corsage devant et le **CORSAGE DOS** (2) sur les épaules.

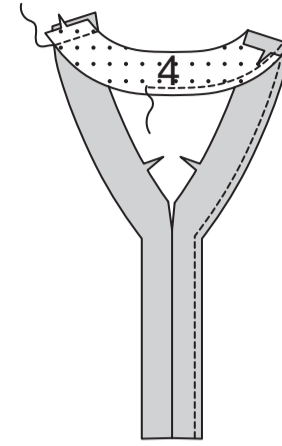


Piquez les pièces de la **PAREMENTURE DEVANT** (3) ensemble au niveau du milieu devant au-dessous du petit cercle.

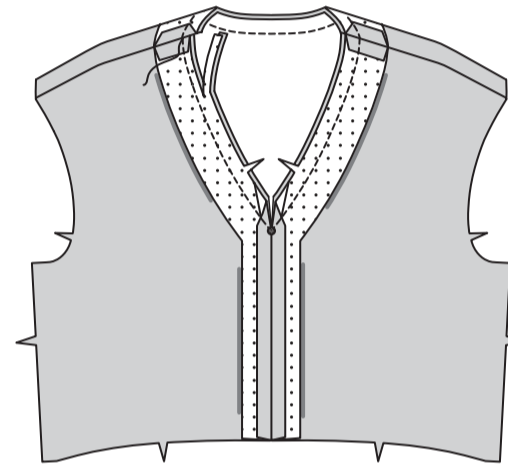


Piquez la parementure devant et la **PAREMENTURE D'ENCOLURE DOS** (4) ensemble sur les épaules.

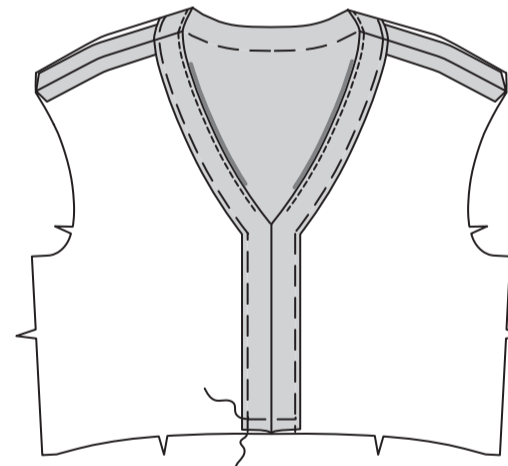
FINISSEZ le bord extérieur de la parementure.



Endroit contre endroit, épinglez la parementure sur le bord de l'encolure. Piquez, en pivotant au petit cercle. Égalisez. **SOUS-PIQUEZ** la parementure.



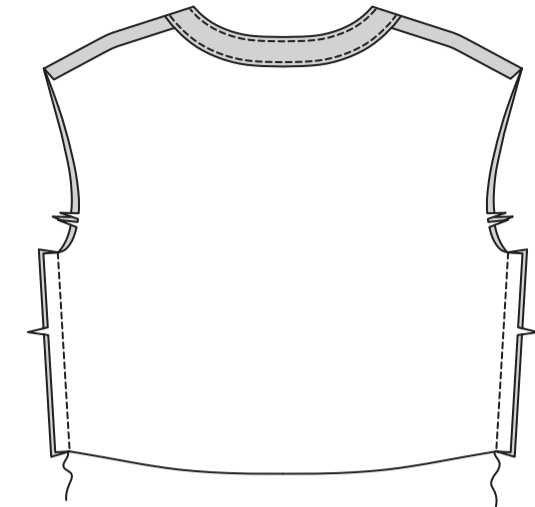
Retournez la parementure vers l'intérieur ; pressez. Bâtissez la parementure à 2.5 cm du bord fini de l'encolure. Bâtissez le bord inférieur ensemble.



Sur l'endroit, **SURPIQUEZ** le long du faufil.

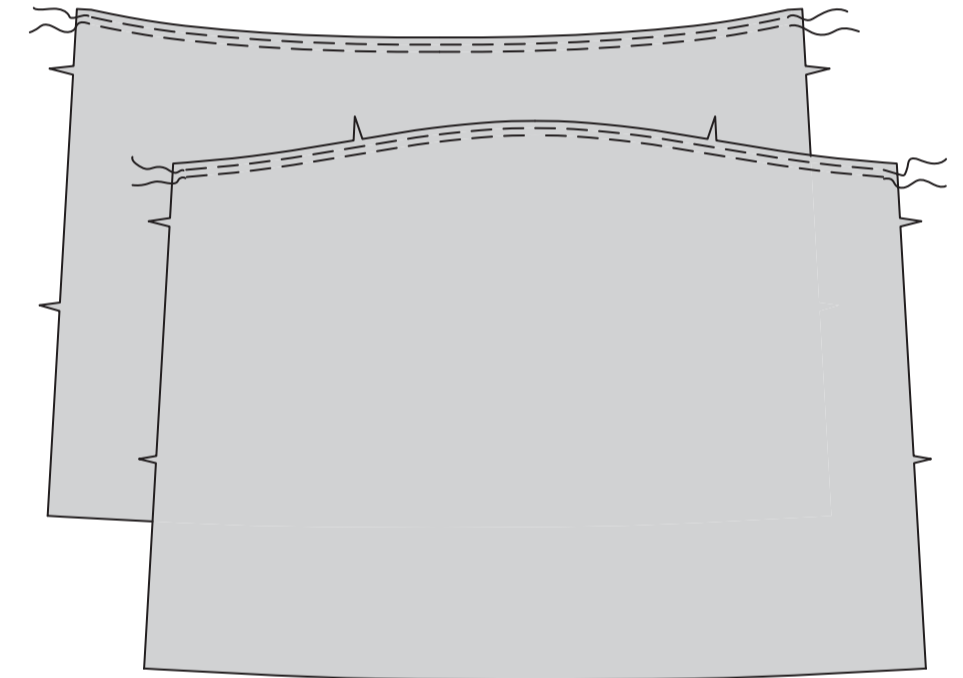


Piquez le corsage devant et dos sur les côtés.



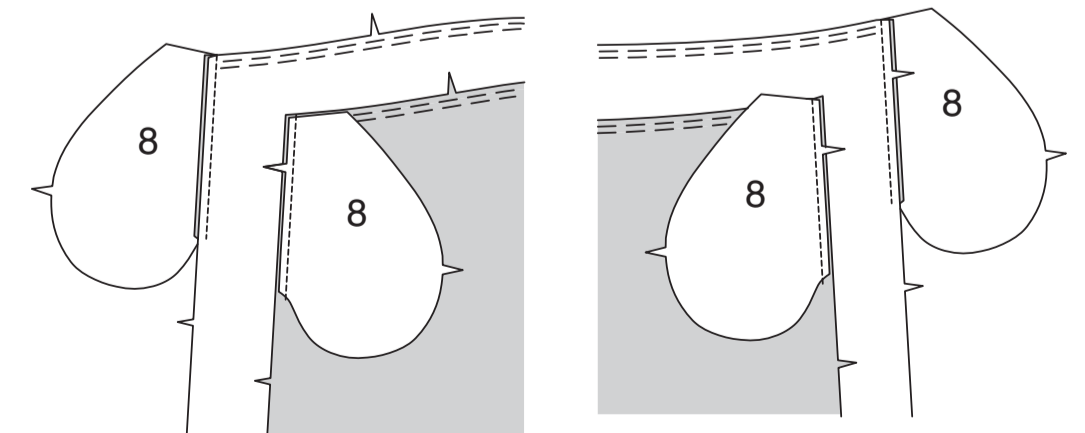
JUPE

FRONCEZ le bord supérieur de la **JUPE DEVANT** (6) et de la **JUPE DOS** (7) entre les lignes de couture.

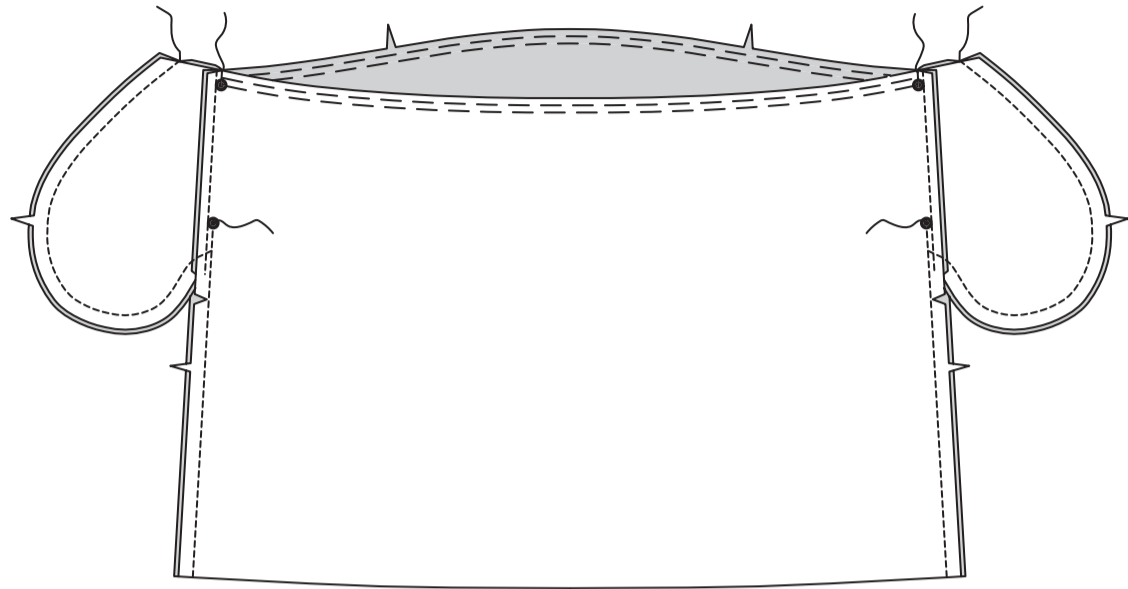


Piquez une **POCHE** (8) et la jupe dos sur chaque côté en couture de 6 mm. Pressez les coutures vers les poches.

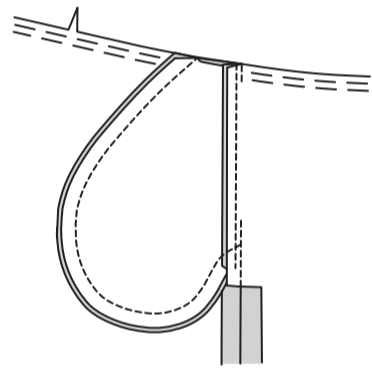
Piquez une poche et la jupe devant sur chaque côté en couture de 6 mm. Pressez les coutures vers les poches.



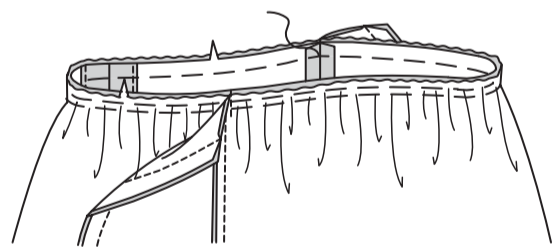
Piquez la jupe devant et la jupe dos ensemble sur les côtés, en laissant ouvert entre les grands cercles. Piquez les bords de la poche ensemble jusqu'aux coutures latérales. Crantez les rentrés du dos au-dessous des poches.



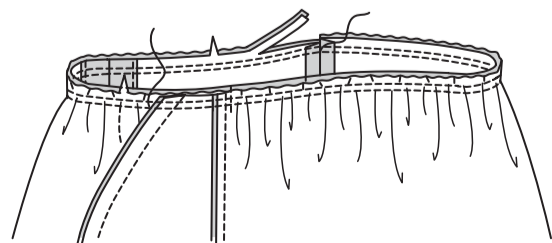
Retournez les poches vers le devant le long de la ligne de couture ; pressez.



Dépliez les poches. Épinglez la jupe sur le corsage, en faisant coïncider les milieux et les coutures. Tirez sur le fil de fronces ; bâtissez.

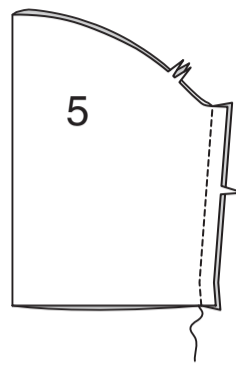


Retournez les poches vers le bas. Bâtissez. Piquez la couture de taille, puis piquez à 6 mm du rentré. Égalisez près de la piqûre. Pressez la couture vers le corsage.

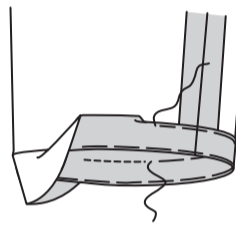


FINITION D'EMMANCHURE

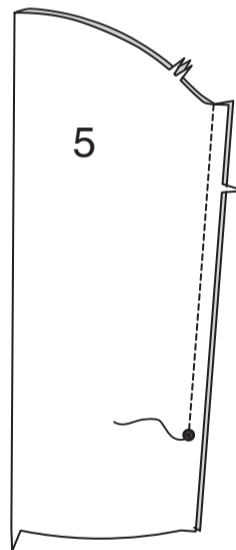
Modèle A :
Piquez la couture de MANCHE (5).



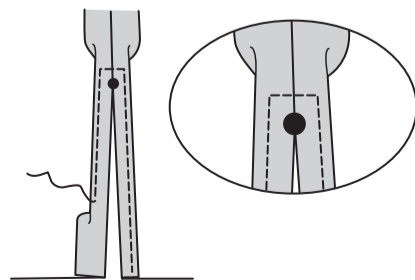
Relevez un ourlet sur la manche. Bâtissez près de la pliure. Repliez 6 mm sur le bord non fini. Bâtissez l'ourlet sur place près du bord supérieur. Pressez. **SURPIQUEZ** l'ourlet le long du bâti supérieur.



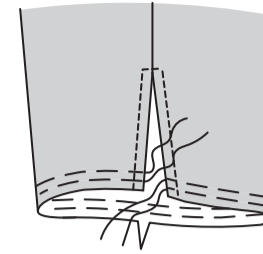
Modèle B :
Piquez la couture de MANCHE (5), en laissant ouvert au-dessous du grand cercle.



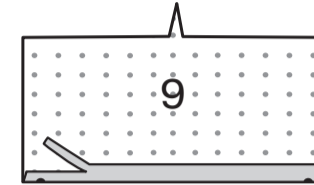
Faites un **OURLET ÉTROIT** de 1.5 cm sur le bord de l'ouverture, en amenuisant au-dessus du grand cercle. Pivotez sur le rentré à 6 mm au-dessus du grand cercle au fur et à mesure que vous piquez.



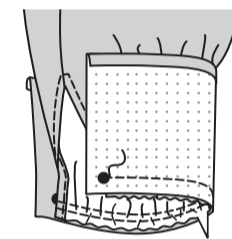
FRONCEZ le bord inférieur de la manche.



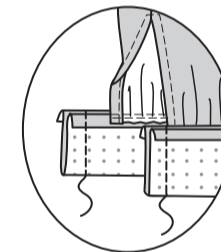
Repliez le rentré sur le long bord sans encoche du **POIGNET** (9) ; pressez. Coupez le rentré pressé à 1 cm.



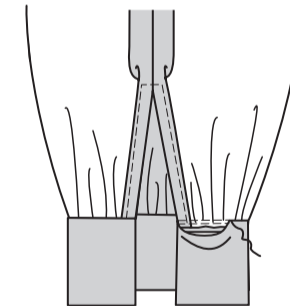
Épinglez le poignet sur la manche, en plaçant les petits cercles sur les bords de l'ouverture. Tirez sur le fil de fronces ; bâtissez. Piquez. Égalisez. Pressez la couture vers le poignet.



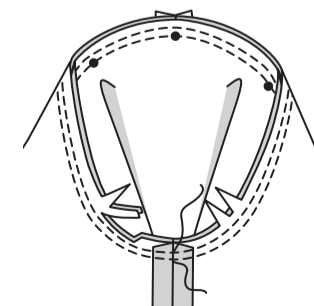
Endroit contre endroit, pliez le poignet sur la ligne de pliure ; piquez les extrémités. Égalisez.



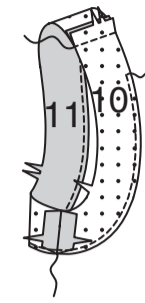
Retournez. Pressez. Cousez le bord pressé par-dessus la couture aux **POINTS COULÉS**.



Modèles A, B : endroit contre endroit, épinglez la manche sur l'emmanchure, en plaçant le petit cercle du milieu sur la couture d'épaule. Bâtissez. Piquez, puis piquez à 6 mm du rentré. Égalisez près de la piqûre. Pressez les rentrés ensemble, puis retournez la couture vers la manche.

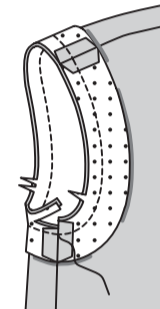


Modèle C :
Piquez la **PAREMENTURE D'EMMANCHURE DEVANT** (10) et la **PAREMENTURE D'EMMANCHURE DOS** (11) sur les bords de l'épaule et de dessous de bras.
FINISSEZ le bord sans encoche.

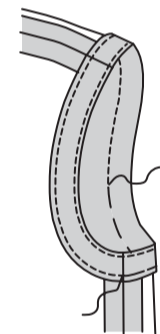


Épinglez la parementure sur le bord de l'emmanchure, en faisant coïncider les coutures. Piquez. Égalisez.

SOUS-PIQUEZ la parementure.

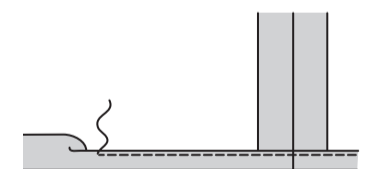


Retournez la parementure d'emmanchure vers l'intérieur ; pressez. Bâtissez la parementure à 2.5 cm du bord fini de l'emmanchure. **SURPIQUEZ** le long du bâti.



FINITION

Faites un **OURLET ÉTROIT** de 1.5 cm sur le bord inférieur.



Modèle B :
Faites la boutonnière sur la marque du poignet. Cousez le bouton sur la marque.

