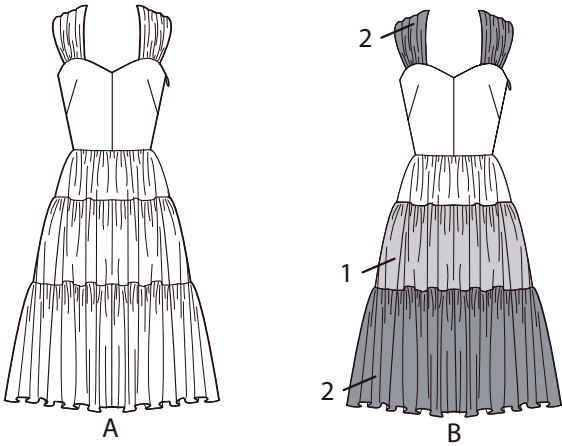
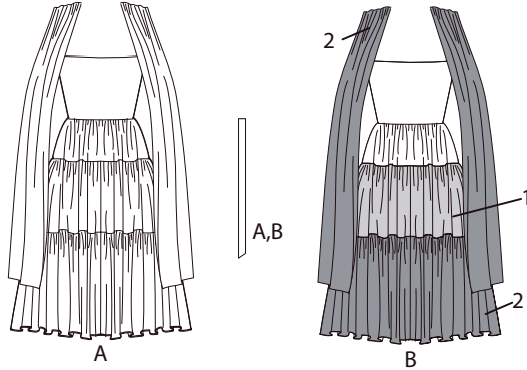


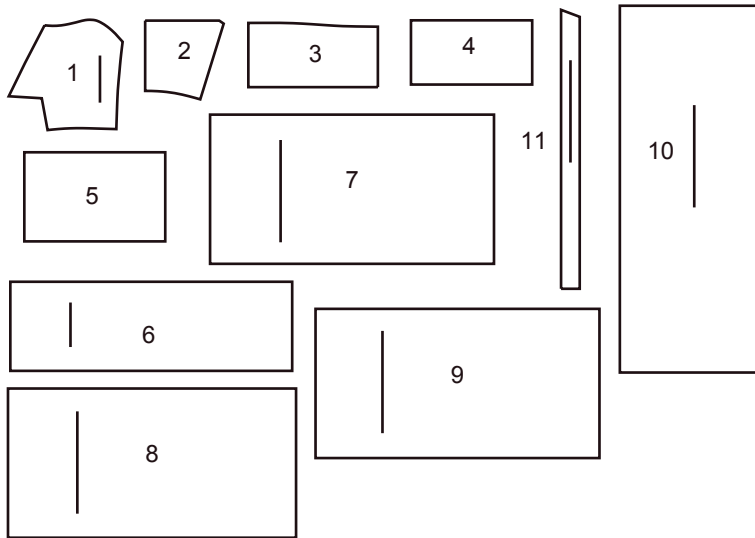
DEVANT



DOS

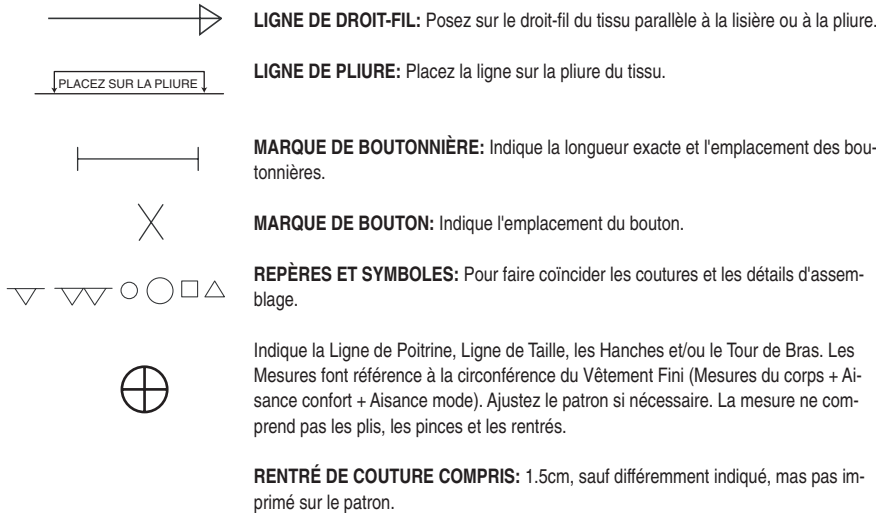


11 PIÈCES DU PATRON

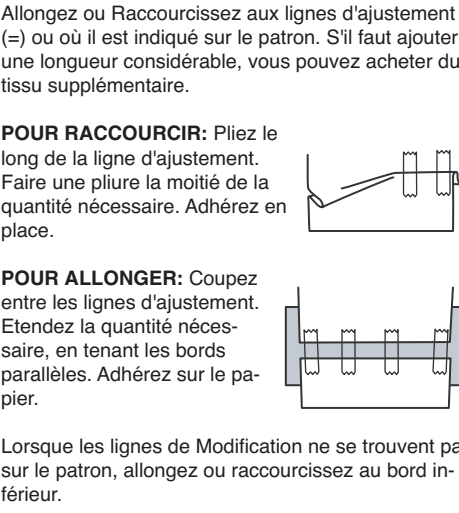


- 1 CORSAGE DEVANT
- 2 CORSAGE DOS
- 3 JUPE DEVANT SUPÉRIEUR
- 4 JUPE DOS SUPÉRIEUR
- 5 JUPE PARTIE MILIEU DEVANT
- 6 JUPE PARTIE MILIEU DOS
- 7 JUPE DEVANT INFÉRIEUR
- 8 PARTIE INFÉRIEURE DE LA JUPE
- 9 JUPE DOS INFÉRIEUR
- 10 FOULARD
- 11 CEINTURE

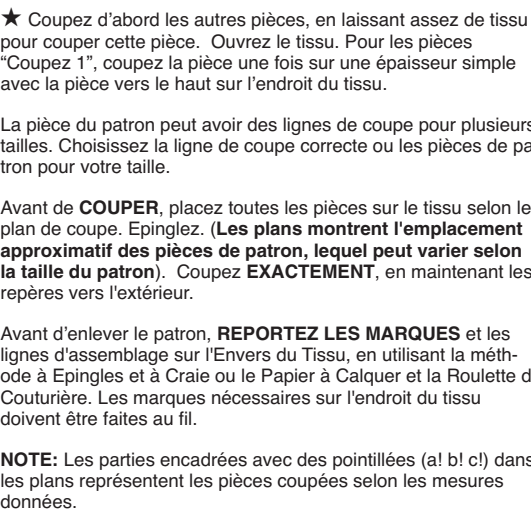
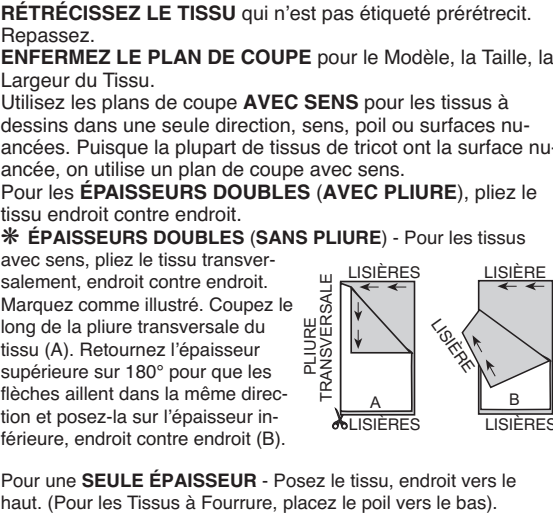
MARQUES DU PATRON



ADAPTER SI NÉCESSAIRE



COUPER ET MARQUER

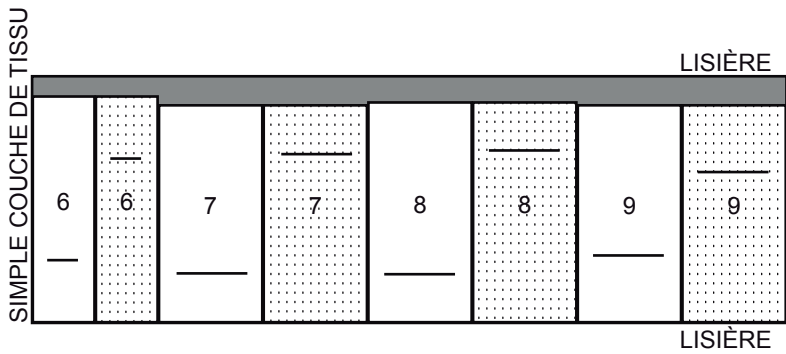
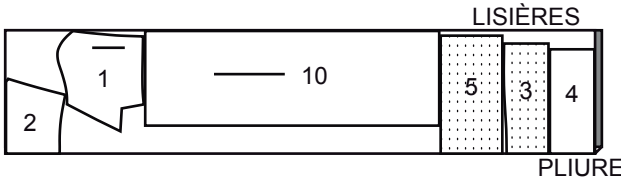


PLANS DE COUPE

ROBE A

utilisez les pièces : 1, 2, 3, 4, 5, 6, 7, 8, 9, 10

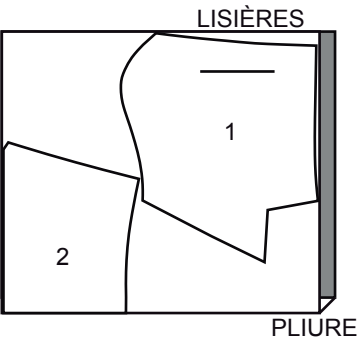
115 cm  
avec ou sans sens  
toutes les tailles



DOUBLURE A, B

utilisez les pièces : 1, 2

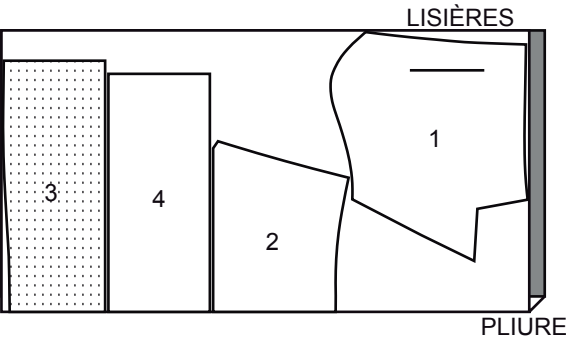
115 cm  
sans sens  
toutes les tailles



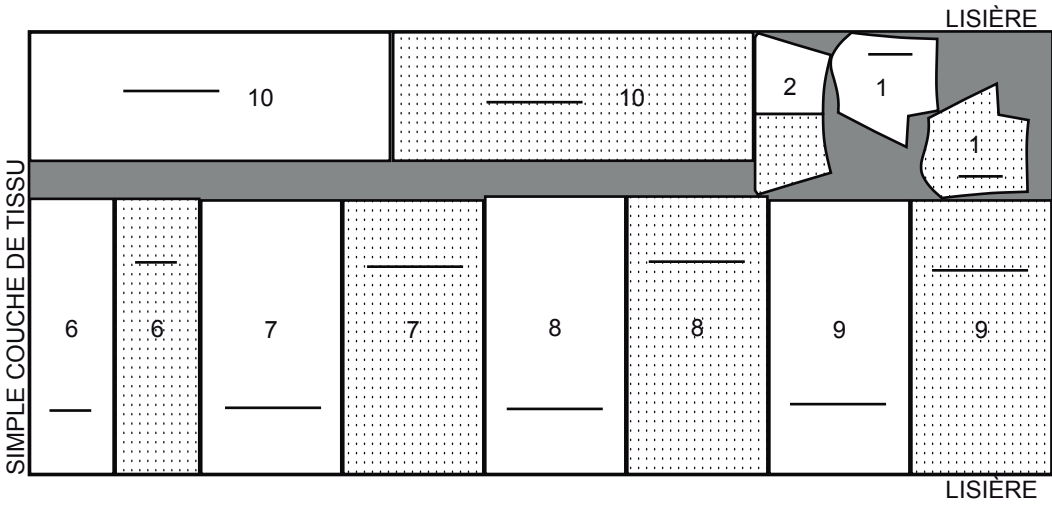
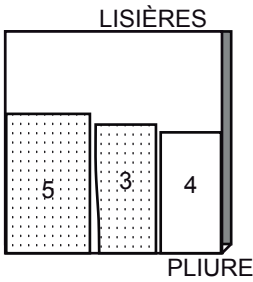
ROBE B

utilisez les pièces : 1, 2, 3, 4

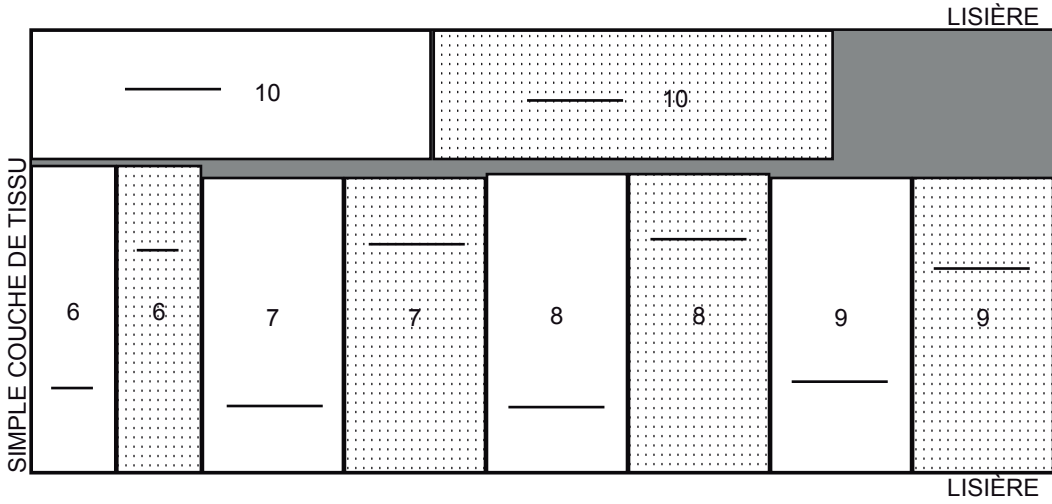
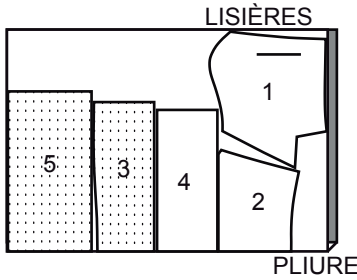
115 cm  
avec ou sans sens  
toutes les tailles



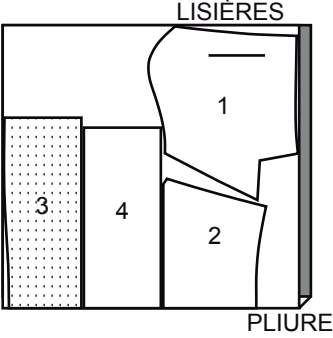
150 cm  
avec ou sans sens  
tailles 6-8-10-12-14



150 cm  
avec ou sans sens  
tailles 16-18-20-22-24



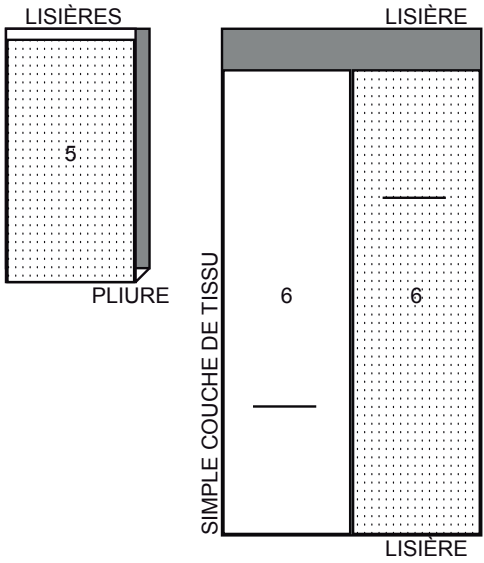
150 cm  
avec ou sans sens  
toutes les tailles



CONTRASTE 1 (JUPE PARTIE MILIEU)

utilisez les pièces : 5, 6

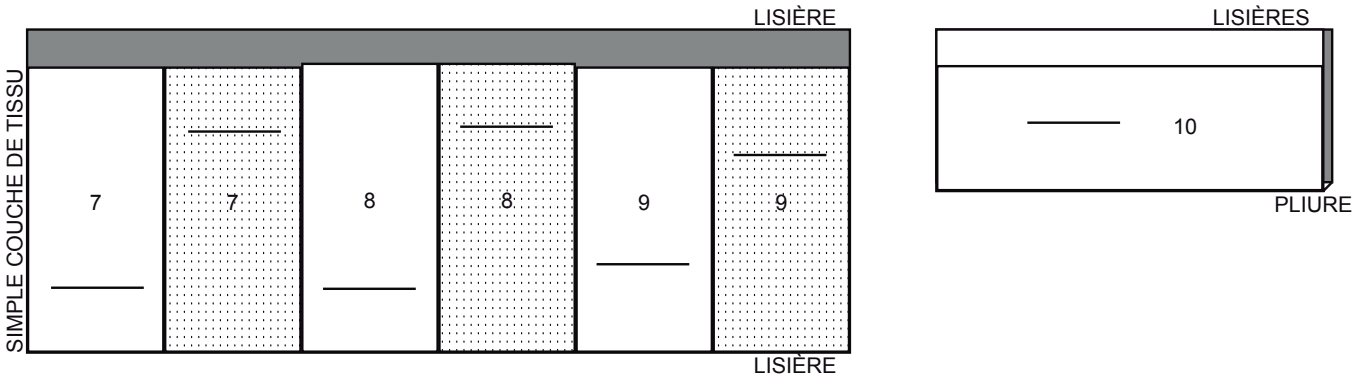
115 cm à 150 cm  
avec ou sans sens  
toutes les tailles



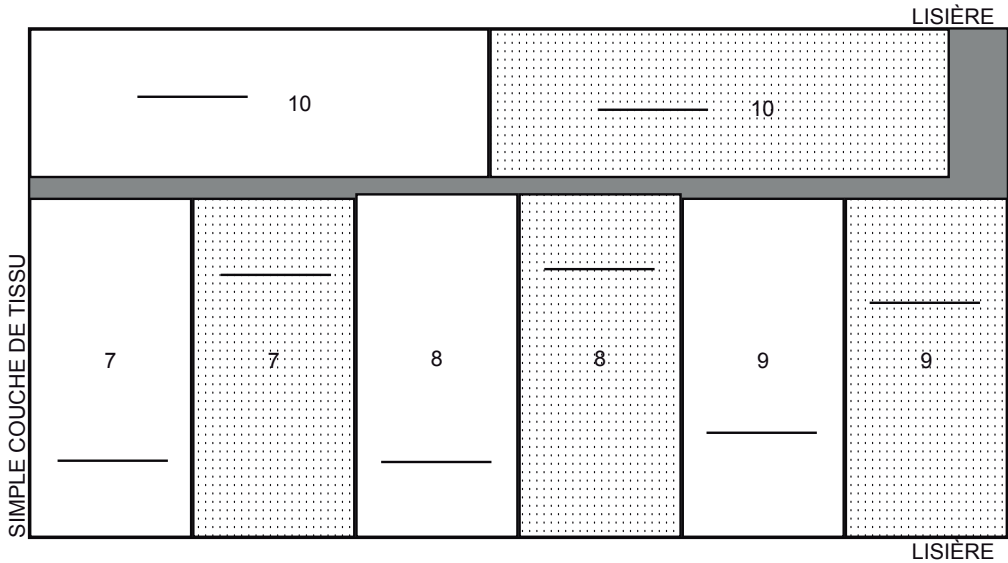
CONTRASTE 2 (PARTIE INFÉRIEURE DE LA JUPE ET FOULARD)

utilisez les pièces : 7, 8, 9, 10

115 cm  
avec ou sans sens  
toutes les tailles



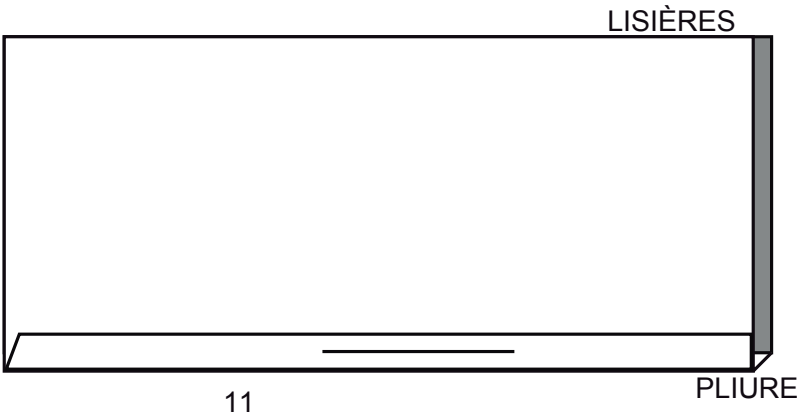
150 cm  
avec ou sans sens  
toutes les tailles



CEINTURE A, B

utilisez la pièce : 11

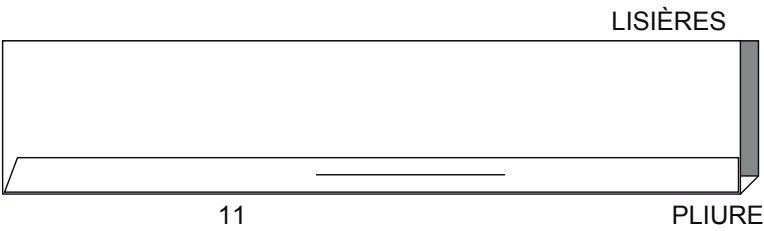
115 cm à 150 cm  
avec ou sans sens  
toutes les tailles



ENTOILAGE A, B

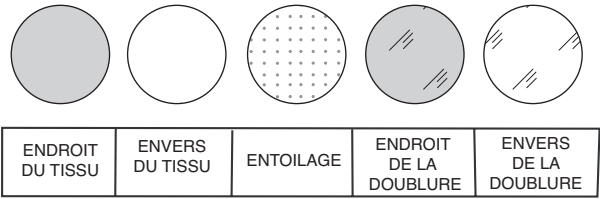
utilisez la pièce : 11

51 cm  
toutes les tailles



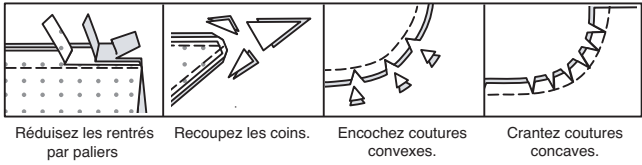
INFORMATION DE COUTURE

LÉGENDE DES CROQUIS



RENTRÉS DE COUTURE

Utilisez des rentrés de 1.5 cm sauf indiqué différemment.



ÉPINGLER ET AJUSTER

Épinglez ou bâtissez les coutures, ENDROIT CONTRE ENDROIT, en faisant coïncider les repères. Ajustez le vêtement avant de piquer les coutures principales.

PRESSAGE

Pressez les rentrés de couture ensemble; puis ouvrez-les au fer sauf indiqué différemment. Crantez-les si nécessaire de sorte qu'ils restent à plat.

GLOSSAIRE

Les termes techniques, imprimés en **CARACTÈRES GRAS** au cours de l'assemblage, sont expliqués ci-dessous.  
**FRONCER** - Piquer à grands points sur la ligne de couture, puis à 6 mm dans le rentré ou sur les lignes de fronces indiquées sur le patron. Tirer les fils canette à l'ajustage et répartir les fronces.  
**FINIR** - Piquer à 6 mm du bord non fini et finir avec une des méthodes suivantes : (1) couper aux ciseaux à denteler OU (2) surfiler OU (3) replier le long de la piqûre et piquer près de la pliure OU (4) Finir à la surjeteuse.  
**FACULTATIF POUR LES OURLETS** : Si désiré, poser un extra-fort (ruban bordure).  
**POINTS COULÉS** - Glisser l'aiguille dans le bord plié et faire un point au-dessous dans le vêtement, ne prenant qu'un seul fil.  
**PIQUER LE BORD/PIQUER AU BORD** – Piquer près du bord fini ou de la couture.  
**SOUS-PIQUER** – Déplier la parementure ou au-dessous du vêtement ; piquer sur le rentré près de la couture.

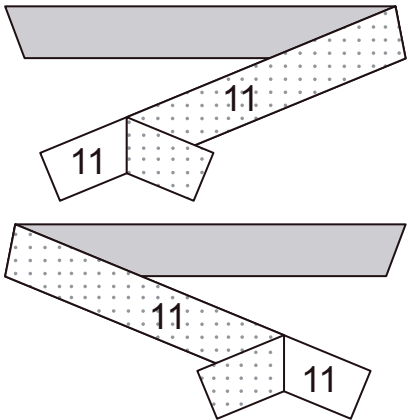
INSTRUCTIONS DE COUTURE

Robe A, B

**NOTE** : Les croquis montrent le **Modèle A**, sauf indiqué différemment.

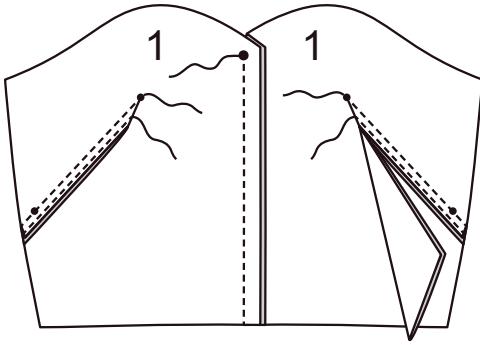
Entoilage

Épinglez l'ENTOILAGE sur l'envers de chaque pièce correspondante en TISSU. Faites adhérer, en suivant la notice d'utilisation.

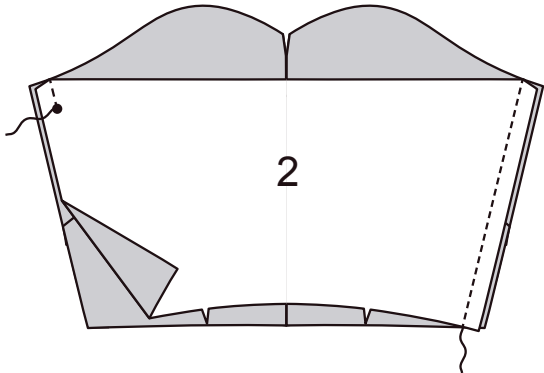


Corsage

Endroit contre endroit, piquez la couture du milieu devant des pièces du **CORSAGE DEVANT** (1), en arrêtant au grand cercle. Piquez les pinces sur le corsage devant, puis piquez à 6 mm de la première piqûre. Égalisez les pinces près de la seconde piqûre. Presser les pinces vers le bas.

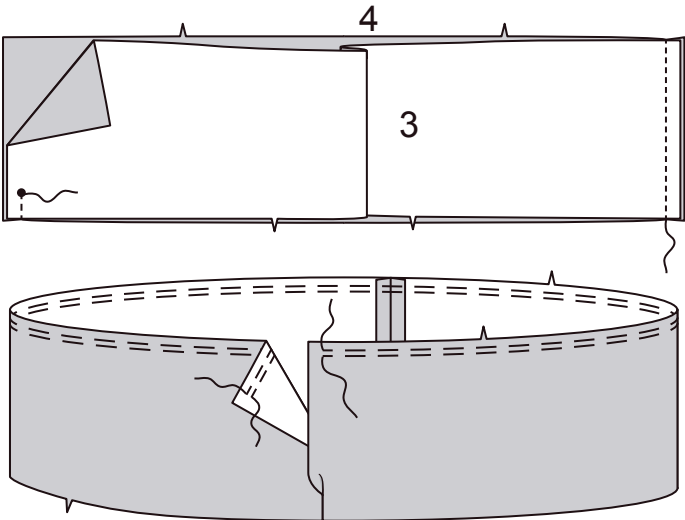


Endroit contre endroit, piquez le **CORSAGE DOS** (2) et le devant sur les côtés, en laissant le côté gauche ouvert au-dessous du grand cercle.

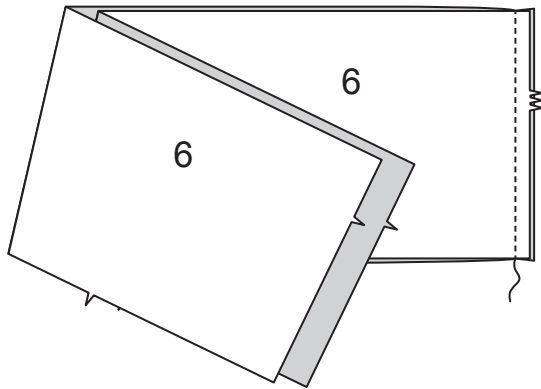


Jupe

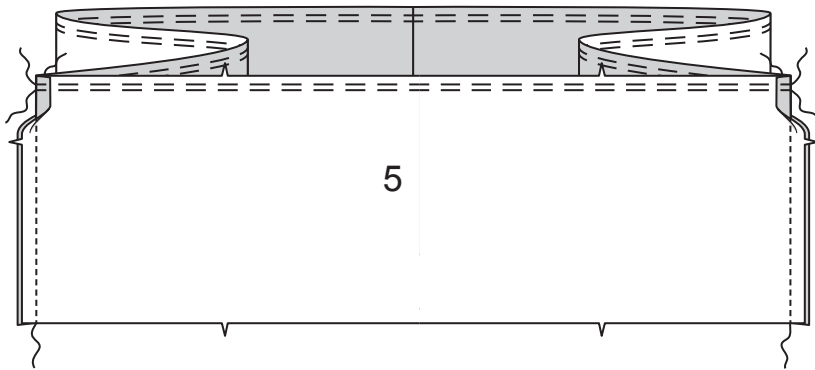
Endroit contre endroit, piquez la **JUPE DEVANT SUPÉRIEUR** (3) et la **JUPE DOS SUPÉRIEUR** (4) ensemble sur les côtés, en laissant ouvert le côté gauche au-dessus du grand cercle. **FRONCEZ** le bord supérieur.



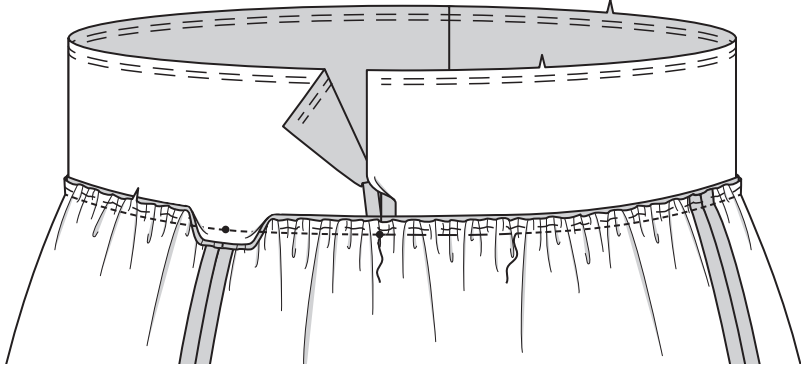
Endroit contre endroit, piquez la couture du milieu dos des pièces de la JUPE PARTIE MILIEU DOS (6).



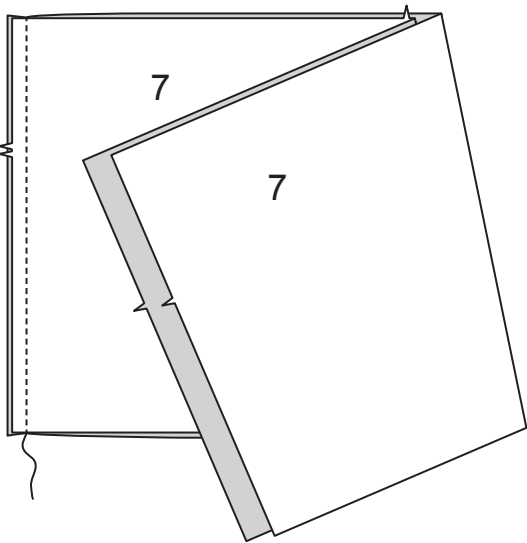
Piquez la JUPE PARTIE MILIEU DEVANT (5) et le dos sur les côtés.  
**FRONCEZ** le bord supérieur.



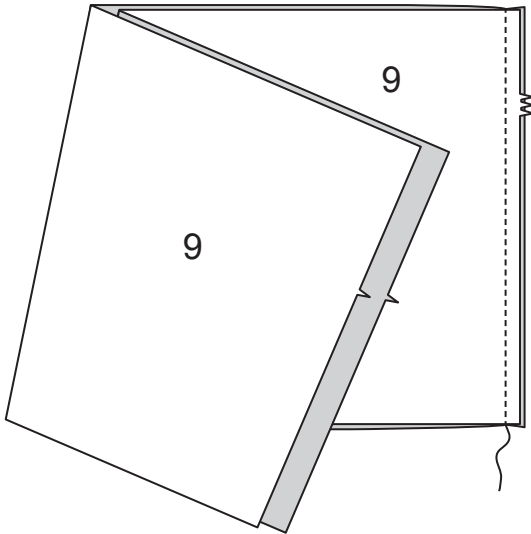
Endroit contre endroit, épinglez la partie milieu sur la partie supérieure de la jupe, en faisant coïncider les coutures et les marques, comme illustré. Tirez sur le fil de fronces. Bâissez. Piquez. Relevez la couture au fer.



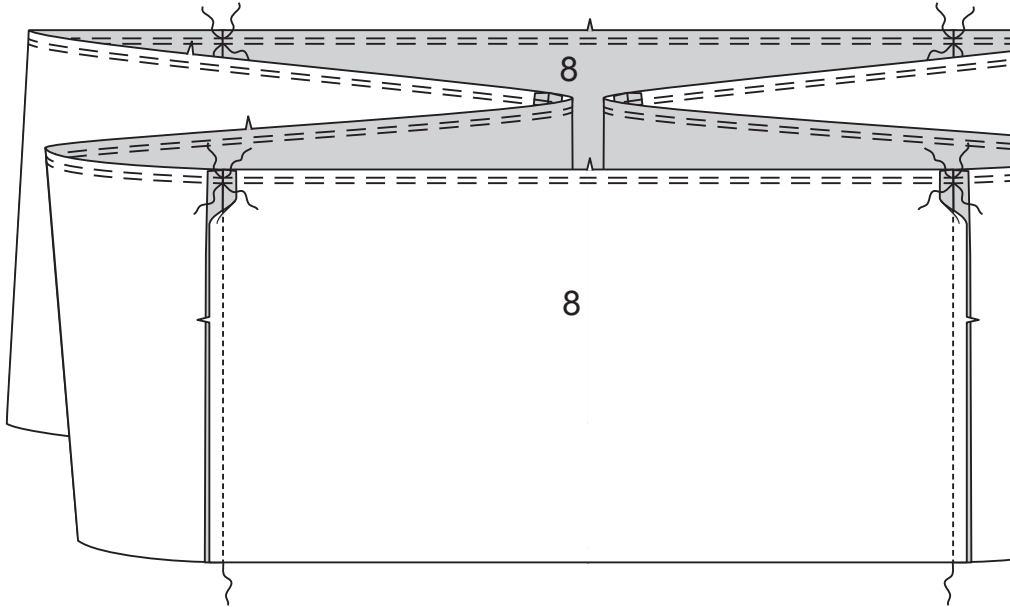
Endroit contre endroit, piquez la couture du milieu devant de la JUPE DEVANT INFÉRIEUR (7).



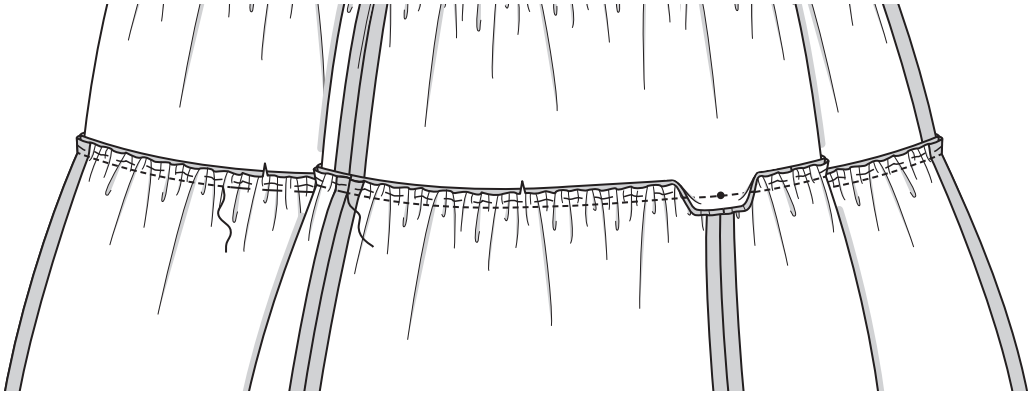
Piquez la couture du milieu dos de la JUPE DOS INFÉRIEUR (9).



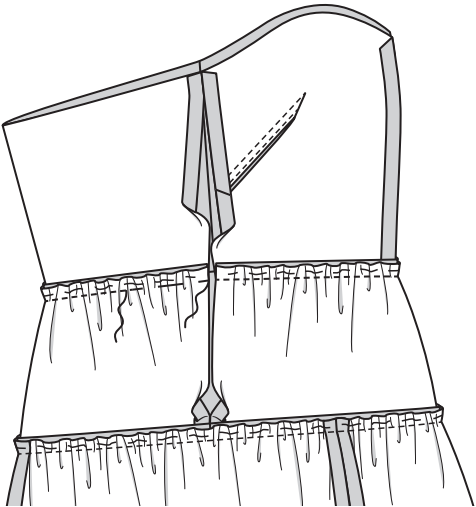
Endroit contre endroit, piquez les pièces de la PARTIE INFÉRIEURE DE LA JUPE (8) sur le devant et dos, en faisant coïncider les encoches. **FRONCEZ** le bord supérieur.



Endroit contre endroit, épinglez la partie inférieure de la jupe sur la jupe partie milieu, en faisant coïncider les marques et les coutures, en plaçant les coutures restantes sur les petits cercles. Tirez sur le fil de fronces. Bâissez. Piquez. Relevez la couture au fer.

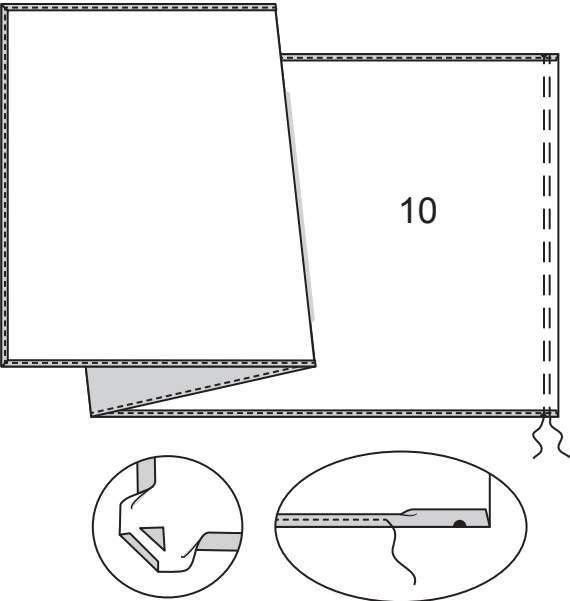


Endroit contre endroit, épinglez la jupe sur le bord inférieur du corsage, en faisant coïncider les marques et le coutures. Tirez sur le fil de fronces. Bâissez. Piquez. Relevez la couture au fer.



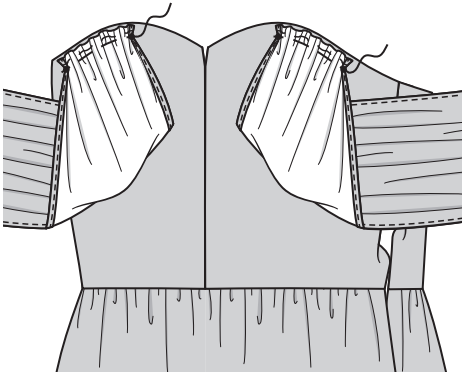
Foulard

**FINISSEZ** les bords extérieurs du FOULARD (10), en laissant libre l'extrémité avec petits cercles.  
**FRONCEZ** le bord marqué du foulard.



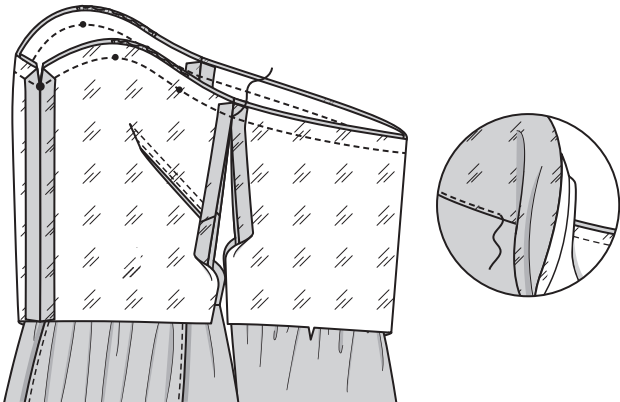


Endroit contre endroit, sur l'endroit, épinglez un foulard sur chaque côté du corsage devant, en faisant coïncider les petits cercles. Tirez sur le fil de fronces. Bâissez.

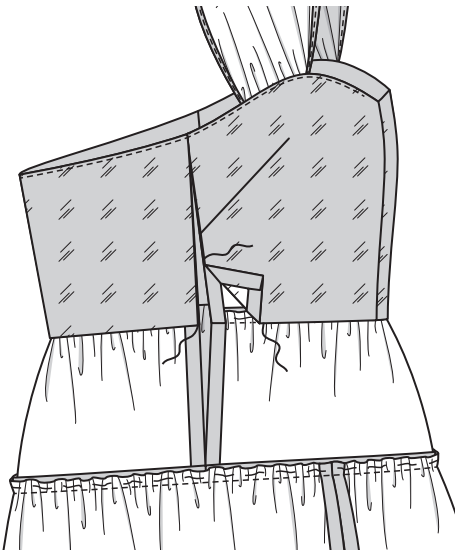


Doublure de corsage

Piquez les coutures et les pinces de la doublure de corsage comme décrit pour le corsage. Endroit contre endroit, épinglez la doublure sur le corsage, en faisant coïncider les coutures. Piquez le long du bord supérieur en maintenant libres les extrémités lâches du foulard. Pivotez avec l'aiguille piquée dans le tissu sur le grand cercle sur le devant. **SOUS-PIQUEZ** la doublure.

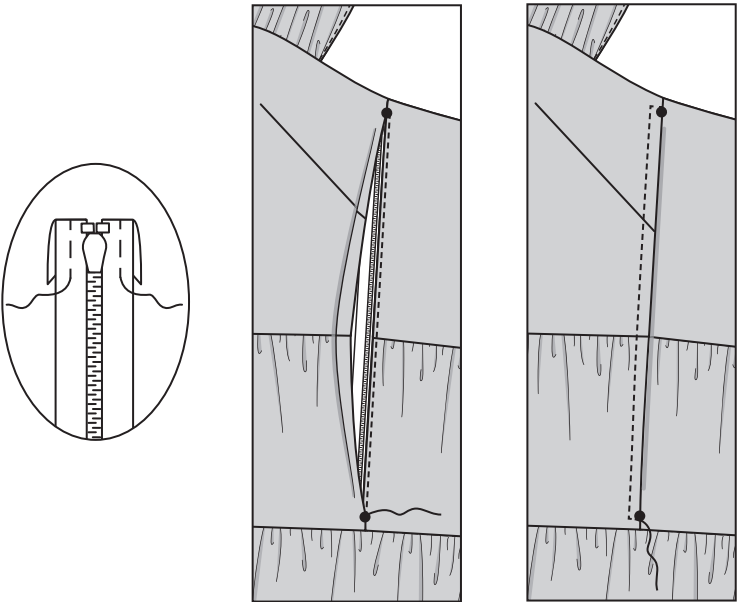


Retournez la doublure vers l'intérieur, pressez. Pliez le rentré sur le bord inférieur et les bords de l'ouverture du côté de la doublure de corsage. Cousez les bords de l'ouverture gauche ensemble et les bords pressés par-dessus la couture de taille aux **POINTS COULÉS**.



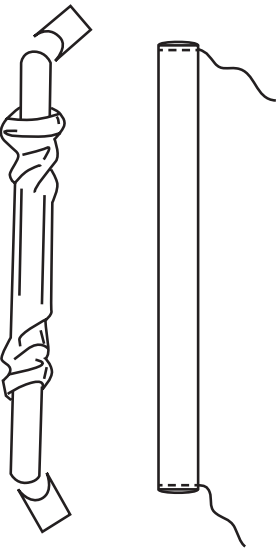
Fermeture à glissière

(A) Rentrez le bord supérieur du ruban de la fermeture. Repliez 13 mm sur le bord de l'ouverture du dos ; pressez. Repliez le rentré sur le bord de l'ouverture du devant ; pressez. (B) Placez la fermeture fermée (vers le haut) sous le bord du dos, en plaçant l'arrêt de fermeture sur le grand cercle et le bord de l'ouverture près des dents. En utilisant un pied à fermeture, piquez près du bord. (C) Superposez le bord de l'ouverture du devant au bord du dos, en faisant coïncider les lignes de couture. (Le devant se superposera 3 mm au dos). Piquez sur place, en pivotant à 6 mm au-dessous du grand cercle, comme illustré.

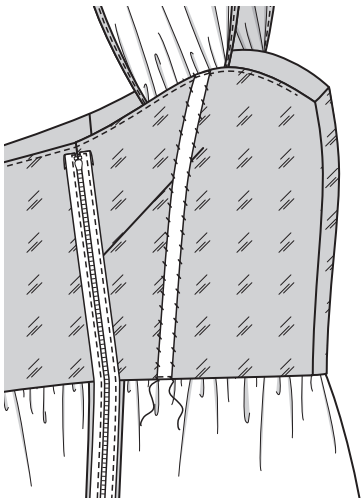


Pièces soutien

Coupez deux morceaux de baleine de la longueur des lignes d'emplacement sur le corsage, plus 1.3 cm. Pour former les pièces soutiens, déchirez la piqûre sur le tissu à 6 mm des extrémités. Recoupez 6 mm sur chaque extrémité de la baleine. (Ne coupez pas le tissu). Retournez les extrémités du tissu pour recouvrir la baleine et surfilez sur place.

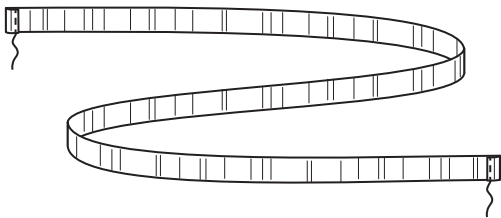


Sur l'envers, cousez aux points de chausson les pièces soutien sur la doublure, le long des lignes d'emplacement.

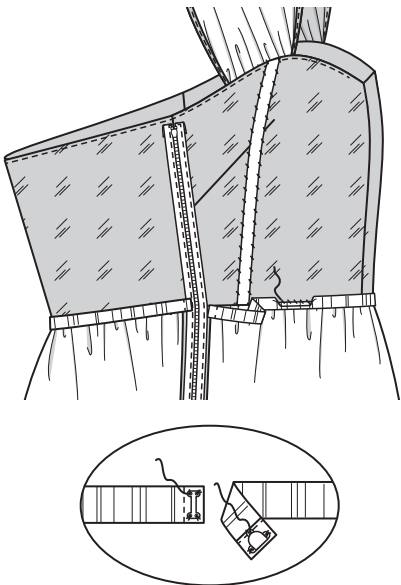


Pièce soutien de la taille

Coupez un morceau de ruban pour ajuster la taille, plus 2.5 cm. **FINISSEZ** les bouts du ruban.

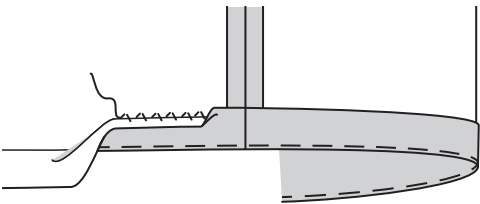


Sur l'envers, centrez le ruban le long de la couture de taille de la robe, ayant les bouts du ruban sur les bords de l'ouverture du côté. Bâissez le ruban sur la robe. Cousez les crochets sur les bouts du ruban.

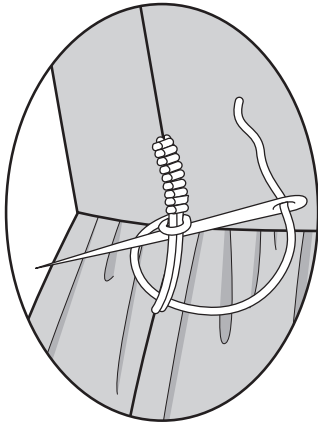


Finition

Relevez un ourlet de 5 cm. Bâissez près de la pliure. **FINISSEZ** le bord non fini. Cousez l'ourlet sur place. Pressez.

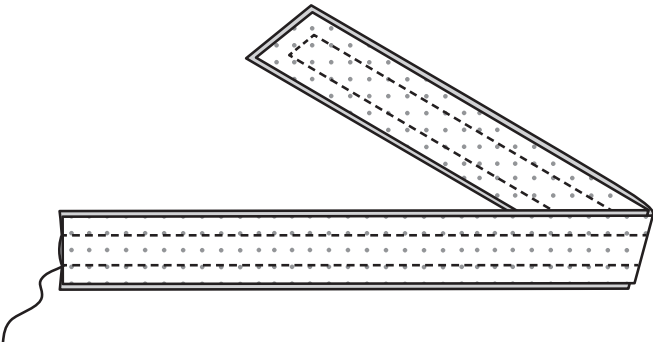


Formez une boucle avec plusieurs fils, en utilisant du fil pour boutonnière ou du fil résistant ; puis finissez aux points de boutonnière.

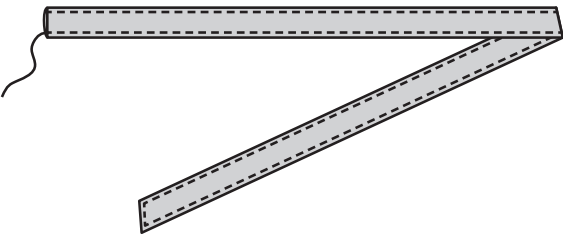


Ceinture

Piquez les pièces de la CEINTURE (11) ensemble le long du bord extérieur, en laissant ouverte l'extrémité avec ligne de pliure. Égalisez.



Retournez. Pressez. **PIQUEZ AU BORD** sur le bord extérieur de la ceinture.



Rentrez au fer 6 mm sur le bord non fini de la ceinture. Glissez l'extrémité de la ceinture à travers la boucle, en retournant l'extrémité sur la ligne de pliure. Surfilez fermement l'extrémité sur place.

