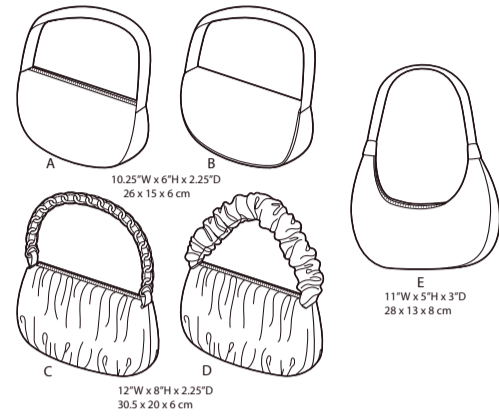
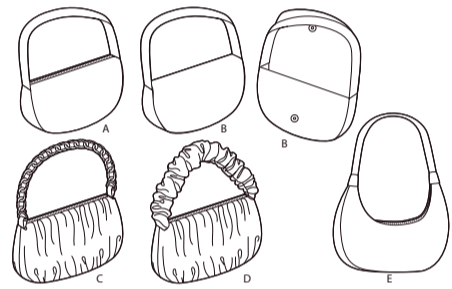


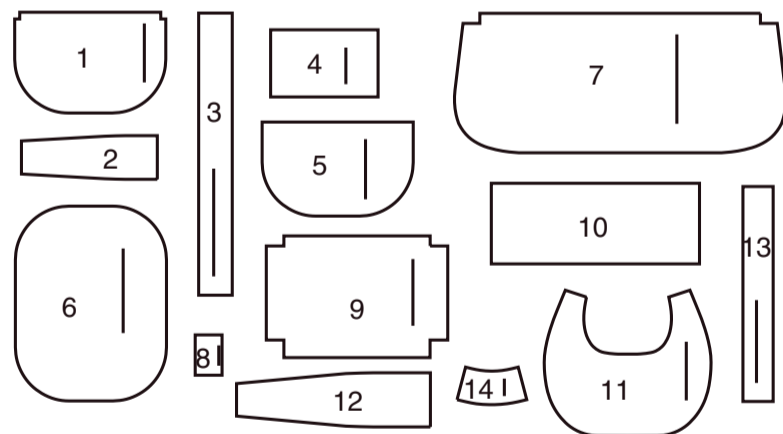
DEVANT



DOS



14 PIÈCES DU PATRON



- 1 DEVANT ET DOS A
- 2 SOUFFLET A, B
- 3 BANDE A, B
- 4 POCHE INTÉRIEURE A, B, C, D, E
- 5 DEVANT B
- 6 DOS B
- 7 DEVANT ET DOS C, D
- 8 BOUCLE C
- 9 DOUBLURE DEVANT ET DOS C, D
- 10 BANDE D
- 11 DEVANT ET DOS E
- 12 SOUFFLET E
- 13 BANDE E
- 14 COUVERTURE E

MARQUES DU PATRON

→ **LIGNE DE DROIT-FIL:** Posez sur le droit-fil du tissu parallèle à la lisière ou à la pliure.

▭ **LIGNE DE PLIURE:** Placez la ligne sur la pliure du tissu. grafico: Placez sur la pliure.

—|— **MARQUE DE BOUTONNIÈRE:** Indique la longueur exacte et l'emplacement des boutonsnières.

⊗ **MARQUE DE BOUTON:** Indique l'emplacement du bouton.

▽ ▽ ○ □ ◻ **REPÈRES ET SYMBOLES:** Pour faire coïncider les coutures et les détails d'assemblage.

⊕ Indique la Ligne de Poitrine, Ligne de Taille, les Hanches et/ou le Tour de Bras. Les Mesures font référence à la circonférence du Vêtement Fini (Mesures du corps + Aisance confort + Aisance mode). Ajustez le patron si nécessaire. La mesure ne comprend pas les plis, les pinces et les rentrés.

⊖ **RENTRÉ DE COUTURE COMPRIS:** 1.5cm, sauf différemment indiqué, mas pas imprimé sur le patron.

ADAPTER SI NÉCESSAIRE

Allongez ou raccourcissez aux lignes d'ajustement (=) ou où il est indiqué sur le patron. S'il faut ajouter une longueur considérable, vous pouvez acheter du tissu supplémentaire.

POUR RACCOURCIR: Pliez le long de la ligne d'ajustement. Faire une pliure la moitié de la quantité nécessaire. Adhézerez en place.

POUR ALLONGER: Coupez entre les lignes d'ajustement. Étendez la quantité nécessaire, en tenant les bords parallèles. Adhézerez sur le papier.

Lorsque les lignes de Modification ne se trouvent pas sur le patron, allongez ou raccourcissez au bord inférieure.

RÉTRÉCISSEZ LE TISSU qui n'est pas étiqueté prérétrécit. Repassez.

ENFERMEZ LE PLAN DE COUPE pour le Modèle, la Taille, la Largeur du Tissu.

Utilisez les plans de coupe **AVEC SENS** pour les tissus à dessins dans une seule direction, sens, poil ou surfaces nuancées. Puisque la plupart de tissus de tricot ont la surface nuancée, on utilise un plan de coupe avec sens.

Pour les **ÉPAISSEURS DOUBLES (AVEC PLIURE)**, pliez le tissu endroit contre endroit.

* **ÉPAISSEURS DOUBLES (SANS PLIURE)** - Pour les tissus avec sens, pliez le tissu transversalement, endroit contre endroit. Marquez comme illustré. Coupez le long de la pliure transversale du tissu (A). Retournez l'épaisseur supérieure sur 180° pour que les flèches aillent dans la même direction et posez-la sur l'épaisseur inférieure, endroit contre endroit (B).

Pour une **SEULE ÉPAISSEUR** - Posez le tissu, endroit vers le haut. (Pour les Tissus à Fourrure, placez le poil vers le bas).

COUPER ET MARQUER

★ Coupez d'abord les autres pièces, en laissant assez de tissu pour couper cette pièce. Ouvrez le tissu. Pour les pièces "Coupez 1", coupez la pièce une fois sur une épaisseur simple avec la pièce vers le haut sur l'endroit du tissu.

La pièce du patron peut avoir des lignes de coupe pour plusieurs tailles. Choisissez la ligne de coupe correcte ou les pièces de patron pour votre taille.

Avant de **COUPER**, placez toutes les pièces sur le tissu selon le plan de coupe. Épinglez. (**Les plans montrent l'emplacement approximatif des pièces de patron, lequel peut varier selon la taille du patron**). Coupez **EXACTEMENT**, en maintenant les repères vers l'extérieur.

Avant d'enlever le patron, **REPORTEZ LES MARQUES** et les lignes d'assemblage sur l'Envers du Tissu, en utilisant la méthode à Épingles et à Craie ou le Papier à Calquer et la Roulette de Couturière. Les marques nécessaires sur l'endroit du tissu doivent être faites au fil.

NOTE: Les parties encadrées avec des pointillées (a! b! c!) dans les plans représentent les pièces coupées selon les mesures données.

PLANS DE COUPE

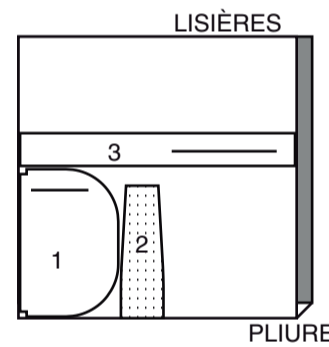
ENDROIT DU PATRON	ENVERS DU PATRON	ENDROIT DU TISSU	ENVERS DU TISSU

SAC À MAIN A

utilisez les pièces : 1,2,3

NOTE : Pour le simili daim ou le simili cuir et tissus similaires ; placez le patron sur le tissu en suivant le plan de coupe. Pour fixer le patron au moment de couper, utilisez des épingles à l'intérieur du rentré ou utilisez du ruban adhésif de masquage. Coupez avec des ciseaux aiguisés, reportez toutes les marques avec une craie de tailleur. N'utilisez pas une roulette car elle laissera des trous sur le tissu.

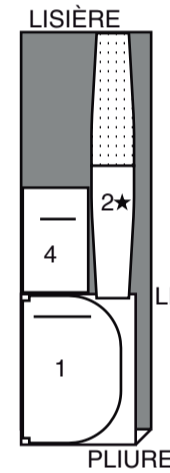
115 cm
avec ou sans sens
toutes les tailles



DOUBLURE A

utilisez les pièces : 1,2,4

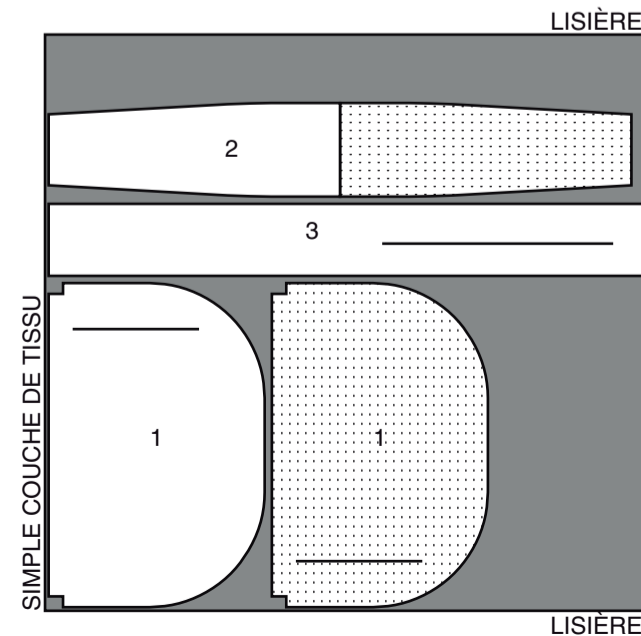
115 cm
sans sens
toutes les tailles



ENTOILAGE A

utilisez les pièces : 1,2,3

51 cm Thermocollant léger
toutes les tailles

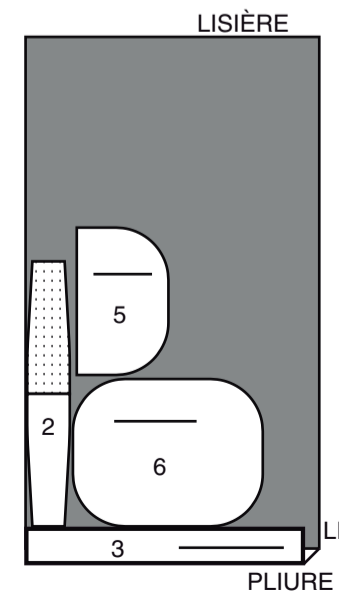


SAC À MAIN B

utilisez les pièces : 2,3,5,6

NOTE : Pour le simili daim ou le simili cuir et tissus similaires ; placez le patron sur le tissu en suivant le plan de coupe. Pour fixer le patron au moment de couper, utilisez des épingles à l'intérieur du rentré ou utilisez du ruban adhésif de masquage. Coupez avec des ciseaux aiguisés, reportez toutes les marques avec une craie de tailleur. N'utilisez pas une roulette car elle laissera des trous sur le tissu.

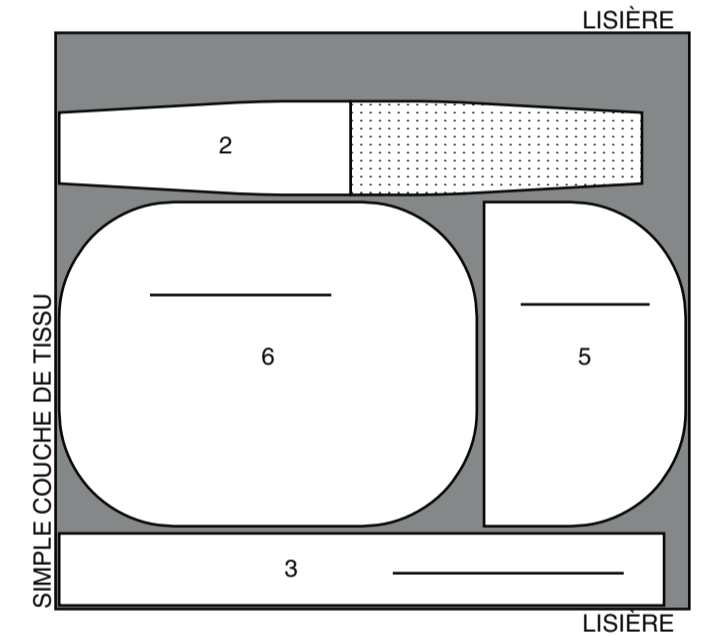
115 cm
avec ou sans sens
toutes les tailles



ENTOILAGE B

utilisez les pièces : 2,3,5,6

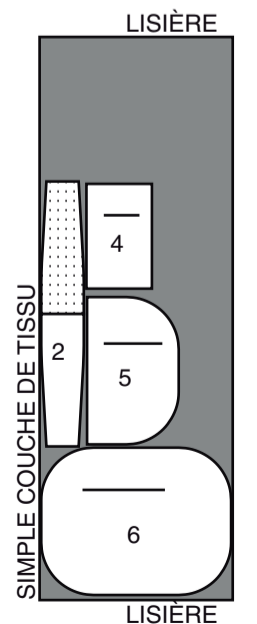
51 cm Thermocollant léger
toutes les tailles



DOUBLURE B

utilisez les pièces : 2,3,5,6

115 cm
sans sens
toutes les tailles

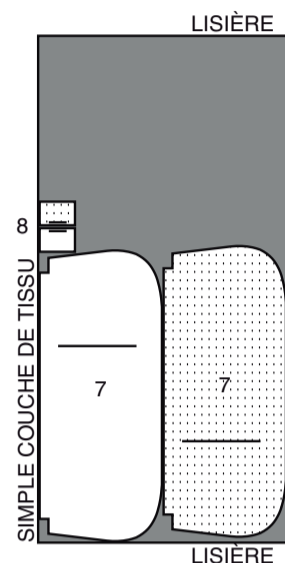


SAC À MAIN C

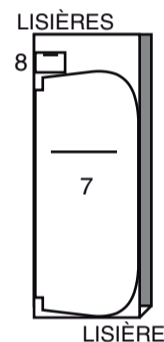
utilisez les pièces : 7,8

NOTE : Pour le simili daim ou le simili cuir et tissus similaires ; placez le patron sur le tissu en suivant le plan de coupe. Pour fixer le patron au moment de couper, utilisez des épingles à l'intérieur du rentré ou utilisez du ruban adhésif de masquage. Coupez avec des ciseaux aiguisés, reportez toutes les marques avec une craie de tailleur. N'utilisez pas une roulette car elle laissera des trous sur le tissu.

115 cm
avec ou sans sens
toutes les tailles



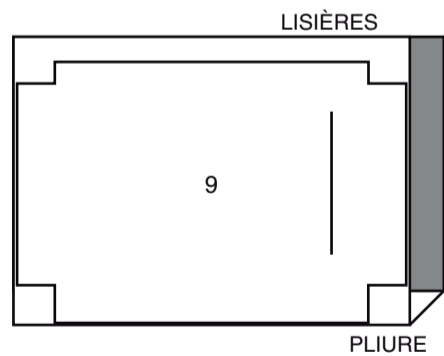
150 cm
avec ou sans sens
toutes les tailles



ENTOILAGE C

utilisez la pièce : 9

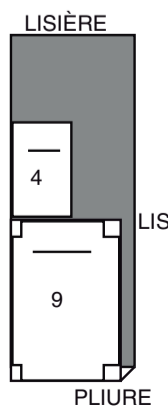
51 cm Thermocollant léger
toutes les tailles



DOUBLURE C

utilisez les pièces : 4,9

115 cm
sans sens
toutes les tailles

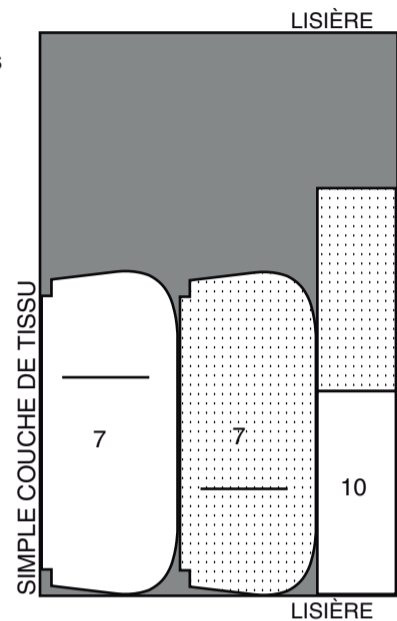


SAC À MAIN D

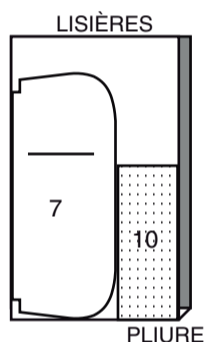
utilisez les pièces : 7, 10

NOTE : Pour le simili daim ou le simili cuir et tissus similaires ; placez le patron sur le tissu en suivant le plan de coupe. Pour fixer le patron au moment de couper, utilisez des épingles à l'intérieur du rentré ou utilisez du ruban adhésif de masquage. Coupez avec des ciseaux aiguisés, reportez toutes les marques avec une craie de tailleur. N'utilisez pas une roulette car elle laissera des trous sur le tissu.

115 cm
avec ou sans sens
toutes les tailles



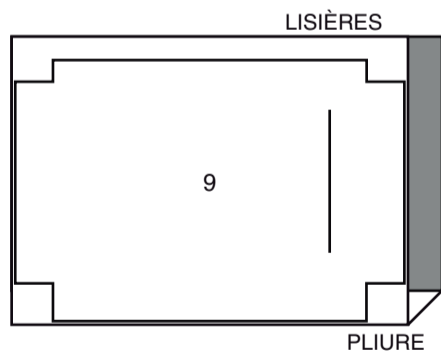
150 cm
avec ou sans sens
toutes les tailles



ENTOILAGE D

utilisez la pièce : 9

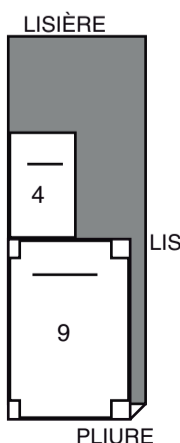
51 cm Thermocollant léger
toutes les tailles



DOUBLURE D

utilisez les pièces : 4,9

115 cm
sans sens
toutes les tailles

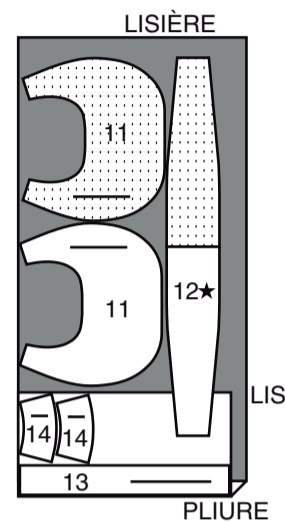


SAC À MAIN E

utilisez les pièces : 11,12,13,14

NOTE : Pour le simili daim ou le simili cuir et tissus similaires ; placez le patron sur le tissu en suivant le plan de coupe. Pour fixer le patron au moment de couper, utilisez des épingles à l'intérieur du rentré ou utilisez du ruban adhésif de masquage. Coupez avec des ciseaux aiguisés, reportez toutes les marques avec une craie de tailleur. N'utilisez pas une roulette car elle laissera des trous sur le tissu.

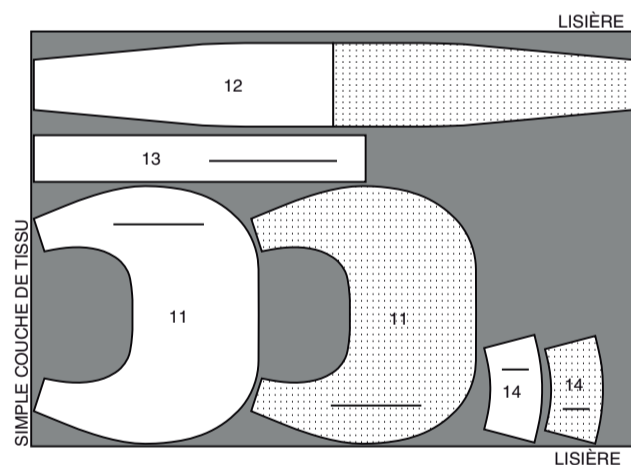
115 cm
avec ou sans sens
toutes les tailles



ENTOILAGE E

utilisez la pièce : 9

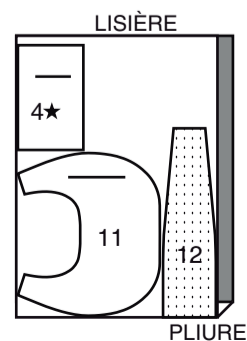
51 cm Thermocollant léger
toutes les tailles



DOUBLURE E

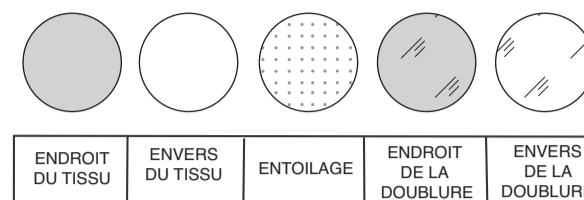
utilisez les pièces : 4,11,12

115 cm
sans sens
toutes les tailles



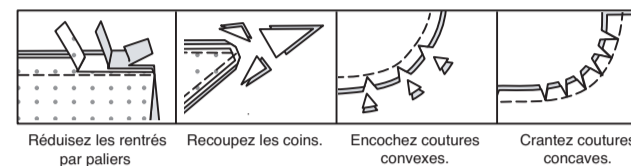
INFORMATION DE COUTURE

LÉGENDE DES CROQUIS



RENTRÉS DE COUTURE

Utilisez des rentrés de 1.5 cm sauf indiqué différemment.



ÉPINGLER ET AJUSTER

Épinglez ou bâtissez les coutures, ENDROIT CONTRE ENDROIT, en faisant coïncider les repères. Ajustez le vêtement avant de piquer les coutures principales.

PRESSAGE

Pressez les rentrés de couture ensemble; puis ouvrez-les au fer sauf indiqué différemment. Crantez-les si nécessaire de sorte qu'ils restent à plat.

GLOSSAIRE

Les termes techniques, imprimés en **CARACTÈRES GRAS** au cours de l'assemblage, sont expliqués ci-dessous.

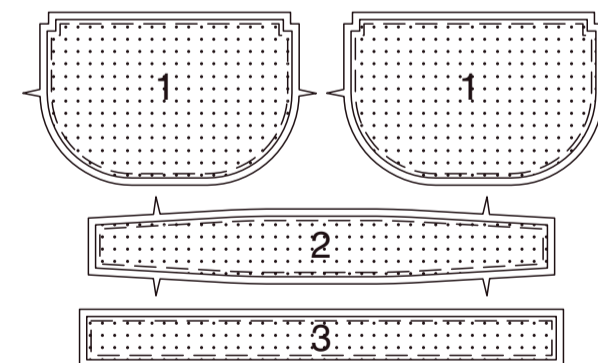
ENTOILAGE – épinglez l'entoilage sur l'ENVERS de la pièce en tissu. Bâtir à 1.3 cm du bord non fini. Égaliser l'entoilage près de la piqûre.

FRONCER - Piquer à grands points sur la ligne de couture, puis à 6 mm à l'intérieur du rentré. Tirer les fils canette à l'ajustage.

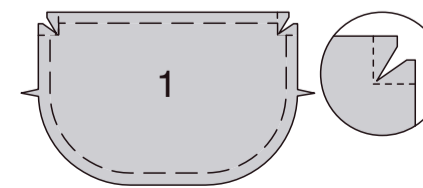
Note pour tous les modèles : piquez en rentré de 1.3 cm, sauf indiqué différemment.

SAC À MAIN A

Posez l'ENTOILAGE sur les pièces correspondantes en tissu du DEVANT ET DOS (1), du SOUFFLET (2) et de la BANDE (3), ayant les bords non finis au même niveau.



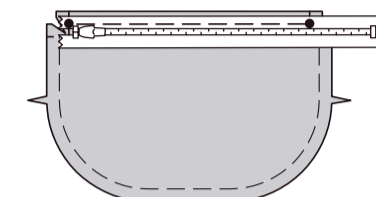
Pour renforcer les coins intérieurs du devant et dos (1), piquez sur la ligne de couture sur le coin intérieur, en pivotant avec l'aiguille piquée dans le tissu sur le coin, comme illustré. Crantez vers la piqûre sur le coin intérieur. Renforcez et crantez la doublure devant et dos de la même façon.



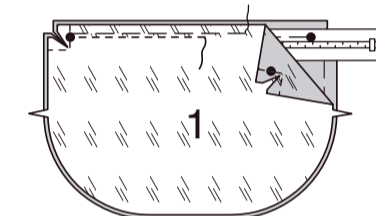
NOTE : La fermeture à glissière est plus longue que l'ouverture de la fermeture et sera ajustée une fois la fermeture insérée.

Sur l'ENDROIT, épinglez la fermeture fermée sur le bord sans encoche du devant (1) entre les rentrés, ayant la fermeture vers le bas, l'arrêt supérieur à 3 mm de la ligne de couture et le ruban de la fermeture à 6 mm du bord supérieur. En utilisant un pied à fermeture réglable, bâtissez à la machine la fermeture sur place à 1.3 cm du bord supérieur entre les petits cercles.

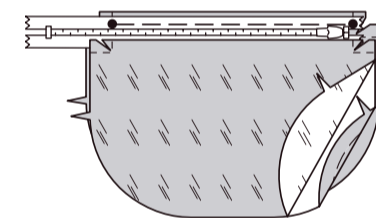
ASTUCE : pour éviter une piqûre irrégulière autour de la patte et du curseur, arrêtez la piqûre juste avant d'arriver au curseur. En laissant l'aiguille dans le tissu, soulevez le pied-de-biche et rabattez le curseur au-dessous de l'aiguille. Abaissez le pied-de-biche et continuez la piqûre.



ENDROIT CONTRE ENDROIT et ayant les bords non finis au même niveau, épinglez la doublure devant sur le devant par-dessus la fermeture ; bâtissez près de la ligne de couture à l'intérieur du rentré entre les petits cercles. Piquez sur la ligne de couture à travers toutes les épaisseurs.



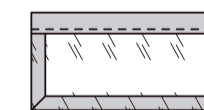
Pressez le devant et la doublure à l'opposé de la fermeture. Sur l'endroit du dos (1), épinglez la fermeture fermée vers le bas sur l'ouverture de la fermeture du dos de la même façon. En utilisant un pied de fermeture réglable, bâtissez à la machine la fermeture sur place à 1.3 cm du bord supérieur entre les petits cercles.



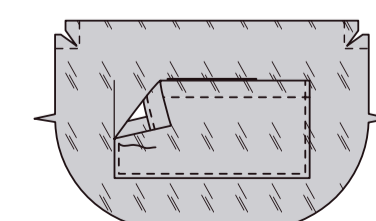
Retenez au fer 6 mm sur le bord supérieur de la POCHE INTÉRIEURE (4). Retournez le bord supérieur vers l'EXTÉRIEUR le long de la ligne de pliure, en formant la parementure. Piquez sur la ligne de couture sur les bords non finis. Coupez le rentré sur la zone de la parementure à 6 mm.



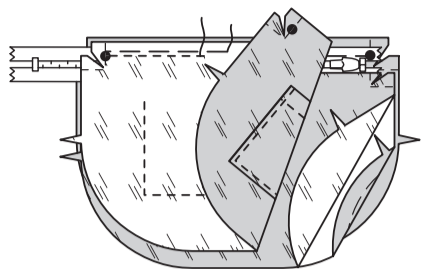
Retournez les coins à l'ENDROIT, en retournant la parementure à l'ENVERS ; pressez, en rentrant au fer les bords non finis le long de la piqûre. Piquez la parementure près du bord intérieur.



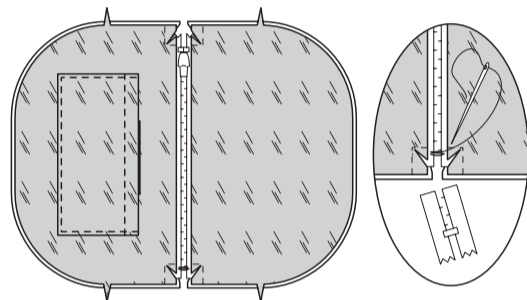
Sur l'ENDROIT, épinglez la poche sur la pièce de la doublure dos le long de la ligne d'emplacement. Piquez près des bords du côté et inférieur.



ENDROIT CONTRE ENDROIT et ayant les bords non finis au même niveau, épinglez la doublure dos sur le dos par-dessus la fermeture; bâtissez près de la ligne de couture à l'intérieur du rentré entre les petits cercles. Piquez sur la ligne de couture entre les petits cercles.

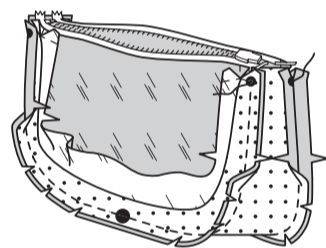


Pressez le dos et la doublure à l'opposé de la fermeture. Comme la fermeture est plus longue que l'ouverture, en utilisant du fil solide, faites à la main quelques petits points sur les bouts des spirales, sur l'extrémité de l'ouverture. Découpez l'extrémité inférieure du ruban de la fermeture jusqu'à un peu moins de 1.5 cm des points à la main.



OUVREZ LA FERMETURE.

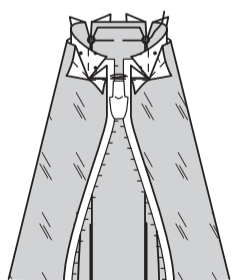
Épinglez les bords du côté du soufflet (2) sur les bords du côté et inférieur des pièces du sac à main devant et dos, en faisant coïncider les petits cercles et les encoches. Piquez entre les petits cercles, en maintenant la doublure libre. Crantez les courbes.



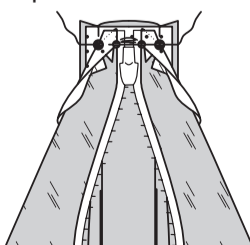
Piquez les pièces de la bande (3) ensemble en laissant les extrémités ouvertes. Retournez la bande ; pressez. Bâtissez les bords non finis ensemble.



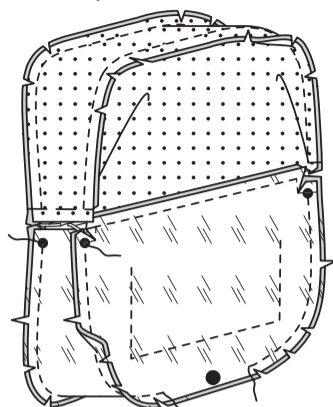
Épinglez la bande sur chaque extrémité du soufflet (2) entre les petits cercles et ayant les bords non finis au même niveau. Bâtissez entre les petits cercles.



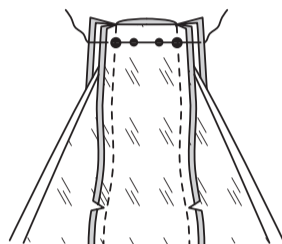
Pour former un coin carré, pliez le devant et dos sur les coins intérieurs, en faisant coïncider les petits cercles et ayant les bords non finis au même niveau, en maintenant les bords du côté de la doublure libres. Bâtissez le bord supérieur.



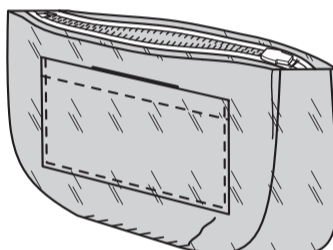
Endroit contre endroit et ayant les bords non finis au même niveau, épinglez la doublure de soufflet sur les bords du côté de la doublure devant et dos. Piquez entre les petits cercles, en laissant une ouverture sur le bord inférieur du dos pour retourner.



Pliez la doublure devant et dos sur les coins intérieurs, en faisant coïncider les petits cercles, ayant les bords non finis au même niveau. Faites coïncider les marques sur la doublure avec les marques sur le tissu en rejoignant les bords. Piquez le bord supérieur à travers toutes les épaisseurs.

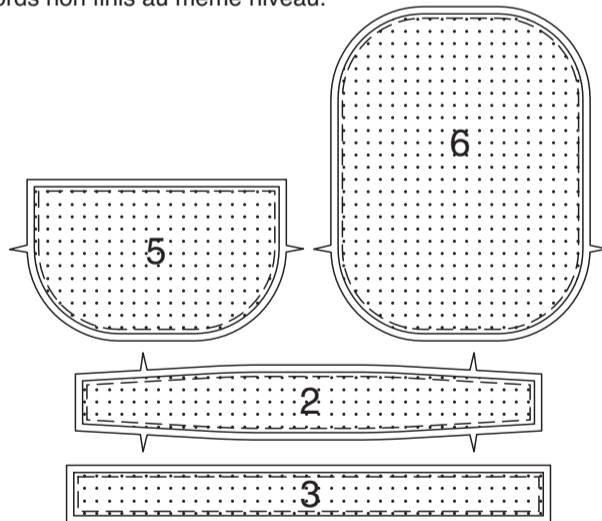


Retournez la doublure vers l'intérieur à travers l'ouverture de la doublure. Fermez l'ouverture en cousant aux points coulés. Insérez la doublure dans le sac. Pressez, en pressant l'anse vers l'extérieur. Fermez la fermeture.

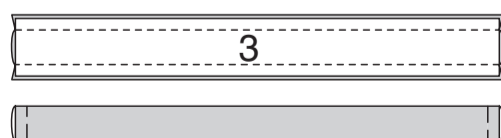


SAC À MAIN B

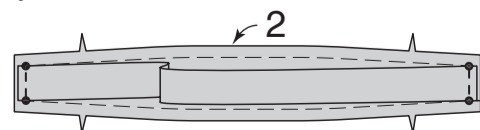
Posez l'ENTOILAGE sur les pièces correspondantes en tissu du SOUFFLET (2), de la BANDE (3), de la POCHE INTÉRIEURE (4), du DEVANT (5) et du DOS (6), ayant les bords non finis au même niveau.



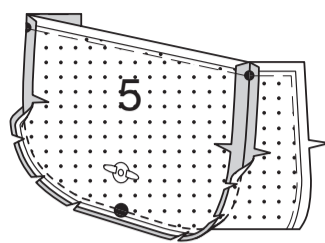
Piquez les pièces de la BANDE (3) ensemble en laissant les extrémités ouvertes. Retournez la bande ; pressez. Bâtissez les bords non finis ensemble.



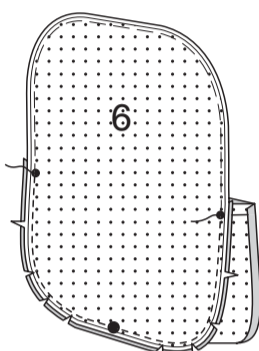
Sur l'endroit, bâtissez la bande sur les bords latéraux du SOUFFLET (2), en faisant coïncider les petits cercles et ayant les bords non finis au même niveau.



Sur l'endroit, appliquez le fermoir de bouton-pression magnétique sur le DEVANT (5) par-dessus le petit cercle, en suivant la notice d'utilisation. Épinglez un bord du côté du soufflet sur le bord du côté et inférieur du devant, en faisant coïncider les petits cercles et les grands cercles. Piquez. Crantez les courbes ; ouvrez les coutures au fer.



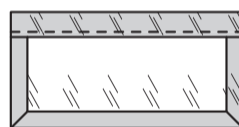
Épinglez le bord du côté restant du soufflet sur les bords du côté du DOS (6), en faisant coïncider les petits cercles et les grands cercles. Piquez entre les petits cercles, en piquant au point arrière sur les cercles pour renforcer la couture. Crantez les courbes.



Retenez au fer 6 mm sur le bord supérieur de la POCHE INTÉRIEURE (4). Retournez le bord supérieur vers l'EXTÉRIEUR sur la ligne de pliure, en formant la parementure. Piquez sur la ligne de couture sur les bords non finis. Coupez le rentré dans la zone de la parementure à 6 mm.

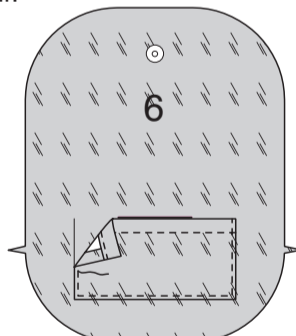


Retournez les coins à l'ENDROIT, en retournant la parementure sur l'ENVERS ; pressez, en rentrant au fer les bords non finis le long de la piqure. Piquez la parementure près du bord intérieur.

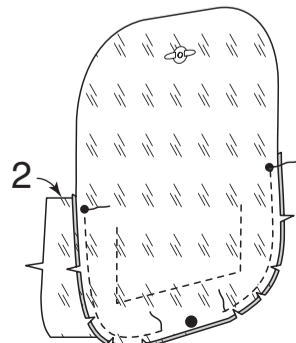


Sur l'ENDROIT, épinglez la poche sur la doublure dos le long de la ligne d'emplacement. Piquez près des bords du côté et inférieur. Posez le fermoir de bouton-pression magnétique par-dessus le petit cercle, en suivant la notice d'utilisation.

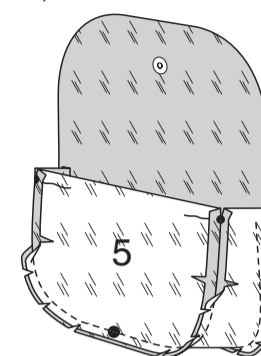
ASTUCE – avant d'appliquer le fermoir, faites adhérer un coupon d'entoilage thermocollant OU bâtissez à la main temporairement un coupon d'entoilage tissé ou du tissu solide sur l'envers de la doublure dos sous la zone du fermoir.



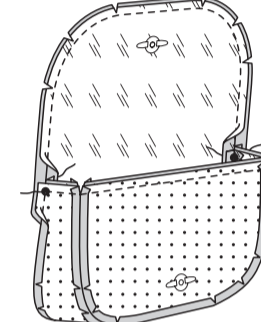
Épinglez un bord du côté de la doublure de soufflet sur les bords du côté et inférieur de la doublure dos, en faisant coïncider les petits cercles et les grands cercles. Piquez entre les petits cercles, en piquant au point arrière sur les cercles pour renforcer la couture et en laissant une ouverture sur le bord inférieur pour retourner. Crantez les courbes.



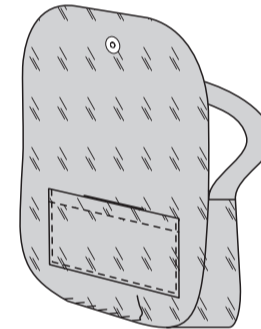
Épinglez le bord restant du soufflet sur la doublure devant, en faisant coïncider les petits cercles et les grands cercles. Piquez entre les petits cercles. Crantez les courbes ; ouvrez les coutures au fer.



Endroit contre endroit, épinglez la doublure sur le sac à main, en faisant coïncider les petits cercles. Piquez les bords du soufflet et du devant ensemble entre les petits cercles. Piquez les bords du côté et supérieur du dos ensemble entre les petits cercles. Égalisez la couture ; crantez les courbes.

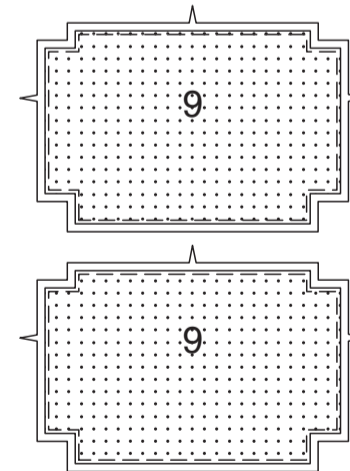


Retournez le sac à l'ENDROIT à travers l'ouverture de la doublure. Fermez l'ouverture aux points coulés. Insérez la doublure dans le sac. Pressez. Retournez le rabat par-dessus le devant et fermez le bouton-pression.

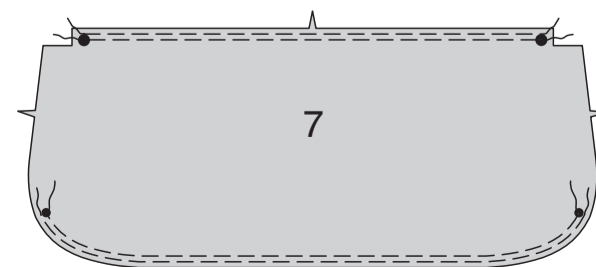


SAC À MAIN C, D

Posez l'ENTOILAGE sur les pièces correspondantes de la DOUBLURE DEVANT ET DOS (9), ayant les bords non finis au même niveau.



FRONCEZ le bord supérieur des pièces du DEVANT ET DOS (7) entre les grands cercles. **FRONCEZ** les bords du côté et inférieur ensemble entre les petits cercles.

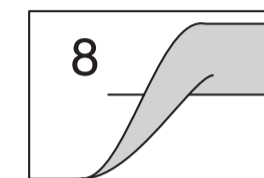


Endroit contre endroit et ayant les bords non finis au même niveau, épinglez le devant et dos sur le bord du côté à encoche. Piquez entre le bord supérieur et l'encoche.

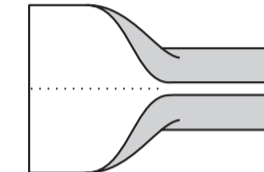


Boucle et bande C

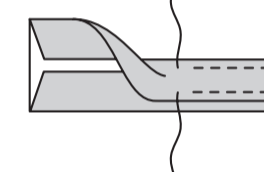
Pliez la BOUCLE (8) sur la ligne de pliure, envers contre envers. Pressez, en format un pli.



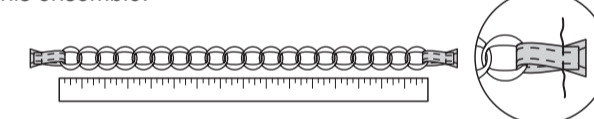
Dépliez les longs bords de la boucle et retournez-les sur l'envers pour qu'ils se rejoignent sur le pli. Pressez.



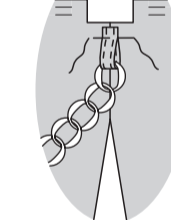
Pliez la boucle en deux dans le sens de la longueur, en superposant les bords pressés. Piquez près des deux longs bords.



Coupez la chaîne de 40.5 cm de longueur pour la bande, en utilisant une petite scie ou un accessoire approprié. Insérez la boucle dans les anneaux de la chaîne. Bâtissez les bords non finis ensemble.

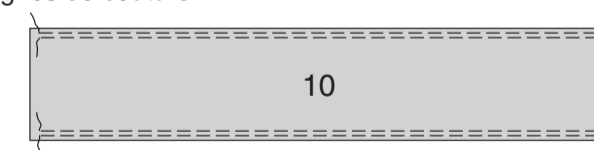


Sur l'endroit, centrez et bâtissez les boucles sur le bord supérieur du devant et dos par-dessus les coutures latérales, ayant les bords non finis au même niveau.

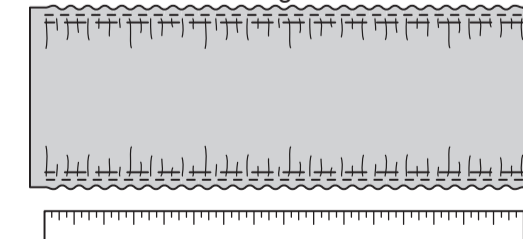


Bande D

FRONCEZ les longs bords de la BANDE (10) entre les lignes de couture.



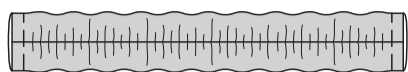
Tirez sur les points de fronce entre les lignes de couture jusqu'à mesurer 40.5 cm. Distribuez les fronces également. Bâtissez les longs bords.



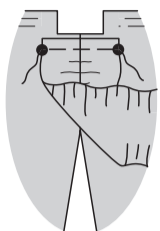
Pliez la bande en deux dans le sens de la longueur, endroit contre endroit, ayant les bords non finis au même niveau. Piquez les longs bords.



Retournez la bande à l'endroit ; ne pressez pas. Amenez la couture vers le milieu du dessous. Bâissez les bords non finis ensemble.



Endroit contre endroit, centrez et bâissez la bande sur le bord supérieur du devant et dos par-dessus les coutures latérales, en faisant coïncider les petits cercles, ayant les bords non finis au même niveau.

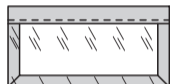


Continuez comme suit pour les deux modèles

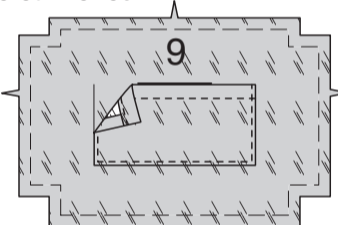
Rentrez au fer 6 mm sur le bord supérieur de la POCHE INTÉRIEURE (4). Retournez le bord supérieur vers l'EXTÉRIEUR sur la ligne de pliure, en formant la parementure. Piquez sur la ligne de couture sur les bords non finis. Coupez le rentré dans la zone de la parementure à 6 mm.



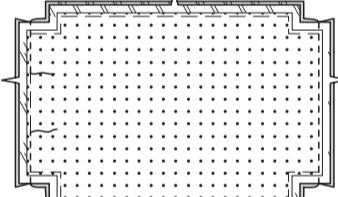
Retournez les coins à l'ENDROIT, en retournant la parementure sur l'ENVERS ; pressez, en pressant vers le bas les bords non finis le long de la piqûre. Piquez la parementure près du bord intérieur.



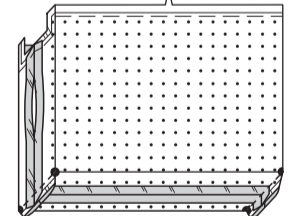
Sur l'ENDROIT, épinglez la poche sur la pièce de la doublure dos de la DOUBLURE DEVANT ET DOS (9), le long de la ligne d'emplacement. Piquez près des bords du côté et inférieur.



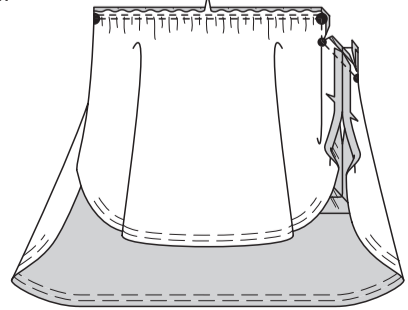
Piquez les bords du côté et inférieur des pièces de la doublure devant et dos, en laissant une ouverture sur un bord du côté pour retourner. Ne piquez pas les coins. Pressez.



Pour former les coins, superposez les coutures latérale et inférieure, en faisant coïncider les petits cercles et ayant les bords non finis au même niveau. Piquez sur les coins. Égalisez les coutures.

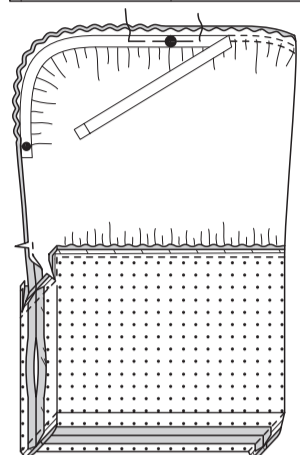


Endroit contre endroit et ayant les bords non finis au même niveau, épinglez la doublure sur le sac à main sur les bords supérieurs, en faisant coïncider les petits cercles, les grands cercles et les encoches, en tirant sur les points de fronce sur le bord supérieur du sac pour ajuster. Bâissez ; piquez. Égalisez la couture ; crantez vers le coin intérieur.

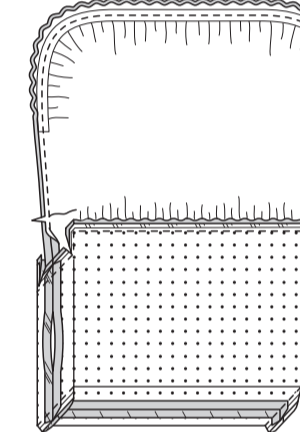


Coupez un morceau de galon croisé de 36 cm de longueur ; marquez le milieu du ruban et les lignes de couture à 1.3 cm des extrémités. En utilisant le ruban comme un guide, sur l'ENVERS du devant, centrez et épinglez le ruban par-dessus la ligne de couture, en plaçant la marque sur le grand cercle et les extrémités à 1.3 cm au-delà des petits cercles, en tirant sur le faufil pour ajuster. Distribuez les fronces également. Bâissez le bord inférieur entre les petits cercles.

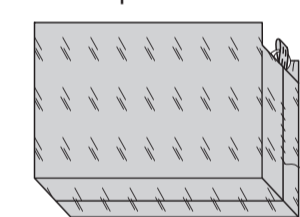
Tirez sur le faufil sur le dos en faisant coïncider le ruban de la même façon. Bâissez.



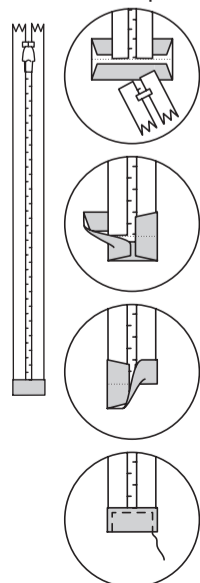
Endroit contre endroit et ayant les bords non finis au même niveau, épinglez les bords restants du côté du sac entre les encoches, en faisant coïncider le petit cercle et le grand cercle. Piquez entre les encoches, en raccordant avec la piqûre précédente.



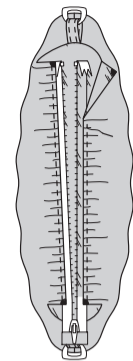
Retournez la doublure vers l'extérieur. Fermez l'ouverture aux points coulés.



Il sera nécessaire d'ajuster la longueur de la fermeture. En maintenant la fermeture FERMÉE, mesurez depuis la patte vers le bas le long des dents jusqu'à 29 cm. Marquez la nouvelle longueur. Coupez à travers la fermeture sur la marque. Pour faire un arrêt de fermeture, coupez un coupon de tissu de 5 cm de longueur et deux fois la largeur de la fermeture. Pliez le tissu en deux dans le sens de la longueur ; pressez, en pressant un pli. Dépliez les longs bords et retournez-les sur l'envers pour qu'ils se rejoignent sur le pli. Pressez. Centrez l'extrémité coupée de la fermeture entre les pliures de l'arrêt de tissu, repliez les extrémités. Pliez le tissu en deux le long du pli pressé. Piquez sur les bords pressés, comme illustré.

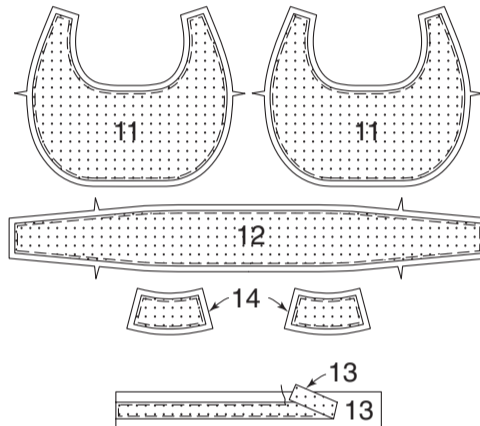


Retournez le sac à main à l'endroit. Superposez les bords de l'ouverture du sac à 6 mm par-dessus le ruban de la fermeture, ayant l'arrêt supérieur sur le grand cercle et les extrémités de la fermeture étendues au-delà du grand cercle inférieur. Rentez les extrémités supérieures du ruban. Ouvrez la fermeture. En travaillant sur un côté de la fermeture à la fois, piquez près du bord fini.

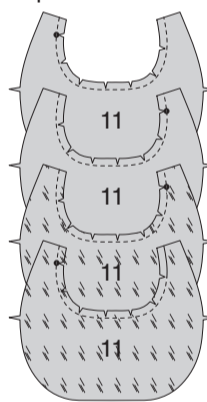


SAC À MAIN E

Posez l'ENTOILAGE sur les pièces correspondantes en tissu du DEVANT ET DOS (11), du SOUFFLET (12) et de la COUVERTURE (14), ayant les bords non finis au même niveau. Coupez un morceau d'entoilage de 2.5 cm de large sur 40.5 cm de longueur. Centrez l'entoilage par-dessus une pièce de la BANDE (13) ayant les extrémités au même niveau. Bâissez près des bords. Après piquer les coutures, enlevez le bâti visible.

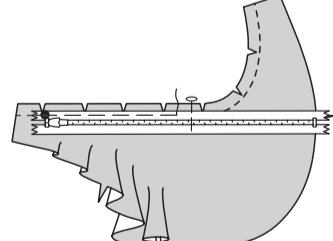


Piquez le bord supérieur des pièces en tissu et doublure du DEVANT ET DOS (11) à 1.3 cm du bord non fini. Crantez vers la piqûre et vers le petit cercle.

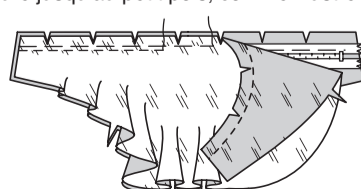


Sur l'ENDROIT, épinglez la fermeture à glissière fermée sur le bord intérieur arrondi du devant, ayant la fermeture vers le bas, l'arrêt supérieur sur le petit cercle et les dents de la fermeture à 3 mm de la ligne de couture.

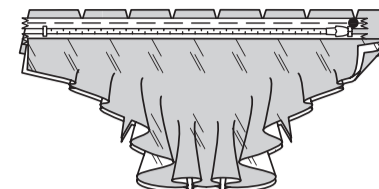
Bâissez près de la ligne de couture à l'intérieur du rentré, du petit cercle jusqu'à l'extrémité opposée, en utilisant un pied à fermeture réglable. **ASTUCE** - pour éviter une piqûre irrégulière autour de la patte et du curseur, arrêtez la piqûre juste avant d'arriver au curseur. En laissant l'aiguille dans le tissu, soulevez le pied-de-biche et rabattez le curseur au-dessous de l'aiguille. Abaissez le pied-de-biche et continuez la piqûre.



Endroit contre endroit, épinglez la doublure devant sur le devant (par-dessus la fermeture) ; ayant les bords non finis au même niveau. Bâissez près de la ligne de couture à l'intérieur du rentré. Piquez sur la ligne de couture jusqu'au petit pois, comme illustré.



Pressez le devant et la doublure vers l'extérieur. Épinglez la moitié restante de la fermeture sur l'endroit du dos en plaçant l'arrêt supérieur sur le petit cercle, ayant les dents de la fermeture à 3 mm de la ligne de couture. Bâissez près du rentré de l'extrémité jusqu'au petit pois.



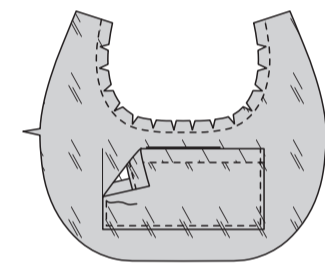
Rentez au fer 6 mm sur le bord supérieur de la POCHE INTÉRIEURE (4). Retournez le bord supérieur vers l'EXTÉRIEUR le long de la ligne de pliure, en formant la parementure. Piquez sur la ligne de couture sur les bords non finis. Coupez le rentré sur la zone de la parementure à 6 mm.



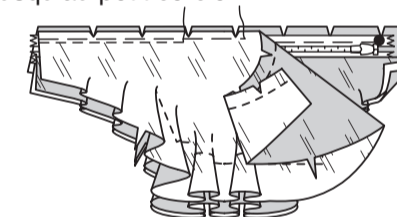
Retournez les coins à l'ENDROIT, en retournant la parementure à l'ENVERS ; pressez, en rentrant au fer les bords non finis le long de la piqûre. Piquez la parementure près du bord intérieur.



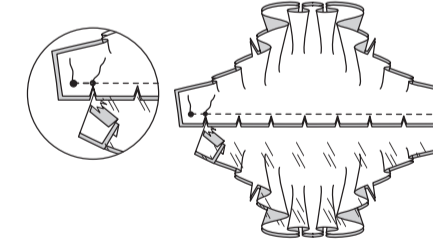
Sur l'ENDROIT, épinglez la poche sur une pièce de la doublure le long de la ligne d'emplacement. Piquez près des bords du côté et inférieur. Ceci est la doublure dos.



Endroit contre endroit et ayant les bords non finis au même niveau, épinglez la doublure dos sur le dos par-dessus la fermeture ; bâissez près de la ligne de couture à l'intérieur du rentré. Piquez sur la ligne de couture jusqu'au petit cercle.



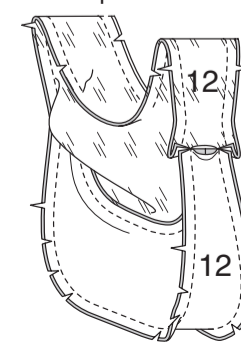
Endroit contre endroit et ayant les bords non finis au même niveau, piquez le bord supérieur ouvert du devant et dos entre le petit cercle et le grand cercle. Piquez l'extrémité supérieure ouverte de la doublure devant et dos de la même façon.



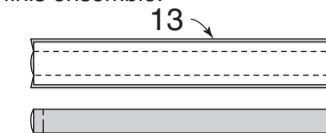
OUVREZ LA FERMETURE À GLISSIÈRE.

Épinglez les bords du côté du soufflet (2) sur les bords du côté et inférieur des pièces de la doublure devant et dos, en faisant coïncider les encoches. Piquez en maintenant la doublure libre. Crantez les courbes.

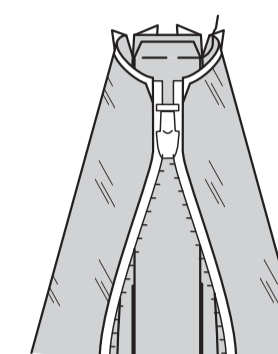
Épinglez les bords du côté du soufflet sur les bords du côté et inférieur des pièces de la doublure devant et dos, en faisant coïncider les encoches. Piquez. Crantez les courbes.



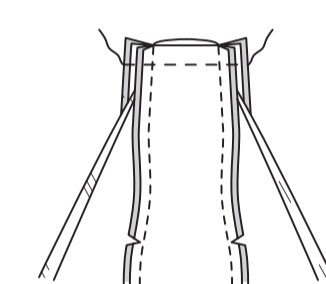
Piquez les pièces de la BANDE (13) ensemble en laissant les extrémités ouvertes. Retournez la bande ; pressez. Bâissez les bords non finis ensemble.



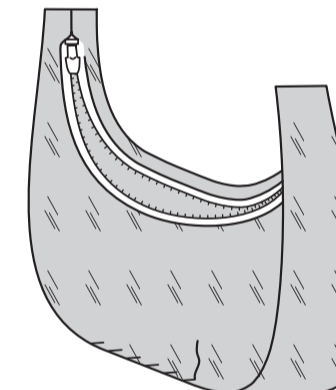
Épinglez la bande sur chaque extrémité du SOUFFLET (2) entre les coutures latérales et ayant les bords non finis au même niveau. Bâissez.



Sur l'envers, faites coïncider les coutures de la doublure avec les coutures du tissu, en superposant les bords. Piquez le bord supérieur à travers toutes les épaisseurs.



Retournez le sac à l'endroit à travers l'ouverture de la doublure. Fermez l'ouverture en cousant aux points coulés. Insérez la doublure dans le sac.



Rentez au fer 1.3 cm sur une extrémité des pièces de la COUVERTURE (14), comme illustré.

Endroit contre endroit, épinglez la couverture sur la parementure. Piquez les longs bords ; égalisez la couture. Retournez la couverture à l'endroit ; pressez aux doigts.



Retournez le sac à l'endroit, pressez, en pressant la bande vers l'extérieur. Enveloppez la couverture par-dessus la bande, ayant le bord plus large sur la partie inférieure ; insérez 1.3 cm du bord non fini dans le bord pressé. Cousez les extrémités de la couverture ensemble aux points coulés. Glissez la couverture par-dessus le bord inférieur de la bande.

