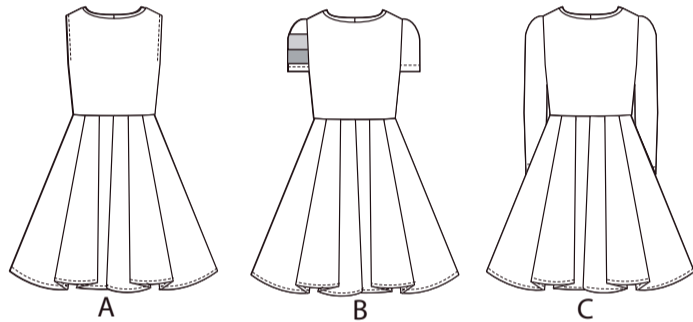


DEVANT

DOS



23 PIÈCES DU PATRON



- 1 CORSAGE DEVANT – A
- 2 APPLIQUÉ – A
- 3 APPLIQUÉ – A
- 4 CORSAGE DOS – A,B,C
- 5 BANDE D'ENCOLURE – A,B,C
- 6 JUPE DEVANT – A
- 7 JUPE DOS – A,B,C
- 8 JUPE CÔTÉ – A,B,C
- 9 GUIDE POUR ÉLASTIQUE - A,B,C
- 10 CORSAGE DEVANT – B
- 11 APPLIQUÉ – B
- 12 APPLIQUÉ – B
- 13 APPLIQUÉ – B
- 14 APPLIQUÉ – B
- 15 MANCHE – B,C
- 16 APPLIQUÉ – B (MANCHE)
- 17 APPLIQUÉ – B (MANCHE)
- 18 JUPE DEVANT – B,C
- 19 CORSAGE DEVANT – C
- 20 APPLIQUÉ – C
- 21 APPLIQUÉ – C
- 22 APPLIQUÉ – C
- 23 APPLIQUÉ – C

MARQUES DU PATRON

LIGNE DE DROIT-FIL: Posez sur le droit-fil du tissu parallèle à la lisière ou à la pliure.

LIGNE DE PLIURE: Placez la ligne sur la pliure du tissu. *grafico:* Placez sur la pliure.

MARQUE DE BOUTONNIÈRE: Indique la longueur exacte et l'emplacement des boutonsnières.

MARQUE DE BOUTON: Indique l'emplacement du bouton.

REPÈRES ET SYMBOLES: Pour faire coïncider les coutures et les détails d'assemblage.

Indique la Ligne de Poitrine, Ligne de Taille, les Hanches et/ou le Tour de Bras. Les Mesures font référence à la circonférence du Vêtement Fini (Mesures du corps + Aisance confort + Aisance mode). Ajustez le patron si nécessaire. La mesure ne comprend pas les plis, les pinces et les rentrés.

RENTRÉ DE COUTURE COMPRIS: 1.5cm, sauf différemment indiqué, mas pas imprimé sur le patron.

ADAPTER SI NÉCESSAIRE

Allongez ou raccourcissez aux lignes d'ajustement (=) ou où il est indiqué sur le patron. S'il faut ajouter une longueur considérable, vous pouvez acheter du tissu supplémentaire.

POUR RACCOURCIR: Pliez le long de la ligne d'ajustement. Faire une pliure la moitié de la quantité nécessaire. Adhèrent en place.

POUR ALLONGER: Coupez entre les lignes d'ajustement. Étendez la quantité nécessaire, en tenant les bords parallèles. Adhèrent sur le papier.

Lorsque les lignes de Modification ne se trouvent pas sur le patron, allongez ou raccourcissez au bord inférieur.

COUPER ET MARQUER

RÉTRÉCISSEZ LE TISSU qui n'est pas étiqueté préretrecit. Repassez.

ENFERMEZ LE PLAN DE COUPE pour le Modèle, la Taille, la Largeur du Tissu.

Utilisez les plans de coupe **AVEC SENS** pour les tissus à dessins dans une seule direction, sens, poil ou surfaces nuancées. Puisque la plupart des tissus de tricot ont la surface nuancée, on utilise un plan de coupe avec sens.

Pour les **ÉPAISSEURS DOUBLES (AVEC PLIURE)**, pliez le tissu droit contre droit.

* **ÉPAISSEURS DOUBLES (SANS PLIURE)** - Pour les tissus avec sens, pliez le tissu transversalement, endroit contre endroit. Marquez comme illustré. Coupez le long de la pliure transversale du tissu (A). Retournez l'épaisseur supérieure sur 180° pour que les flèches aillent dans la même direction et posez-la sur l'épaisseur inférieure, endroit contre endroit (B).

Pour une **SEULE ÉPAISSEUR** - Posez le tissu, endroit vers le haut. (Pour les Tissus à Fourrure, placez le poil vers le bas).

★ Coupez d'abord les autres pièces, en laissant assez de tissu pour couper cette pièce. Ouvrez le tissu. Pour les pièces "Coupez 1", coupez la pièce une fois sur une épaisseur simple avec la pièce vers le haut sur l'endroit du tissu.

La pièce du patron peut avoir des lignes de coupe pour plusieurs tailles. Choisissez la ligne de coupe correcte ou les pièces de patron pour votre taille.

Avant de **COUPER**, placez toutes les pièces sur le tissu selon le plan de coupe. Epinglez. (Les plans montrent l'emplacement **approximatif des pièces de patron, lequel peut varier selon la taille du patron**). Coupez **EXACTEMENT**, en maintenant les repères vers l'extérieur.

Avant d'enlever le patron, **REPORTEZ LES MARQUES** et les lignes d'assemblage sur l'Envers du Tissu, en utilisant la méthode à Epingles et à Craie ou le Papier à Calquer et la Roulette de Couturière. Les marques nécessaires sur l'endroit du tissu doivent être faites au fil.

NOTE: Les parties encadrées avec des pointillées (a! b! c!) dans les plans représentent les pièces coupées selon les mesures données.

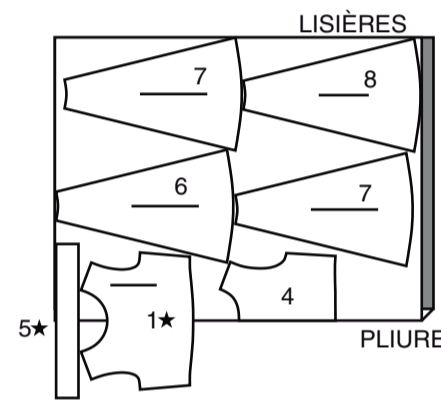
PLANS DE COUPE

ENDROIT DU PATRON	ENVERS DU PATRON	ENDROIT DU TISSU	ENVERS DU TISSU
-------------------	------------------	------------------	-----------------

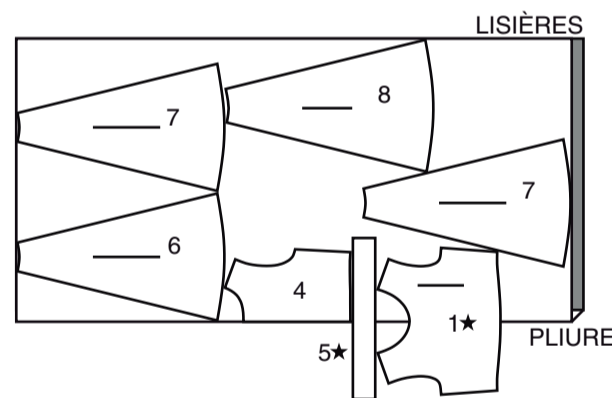
ROBE A

utilisez les pièces : 1,4,5,6,7,8

150 cm avec sens tailles 2-3-4



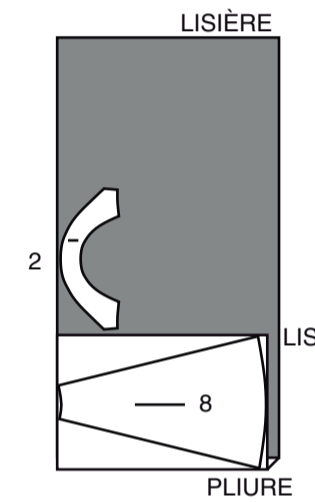
150 cm avec sens tailles 5-6



CONTRASTE A #1

utilisez les pièces : 2, 8

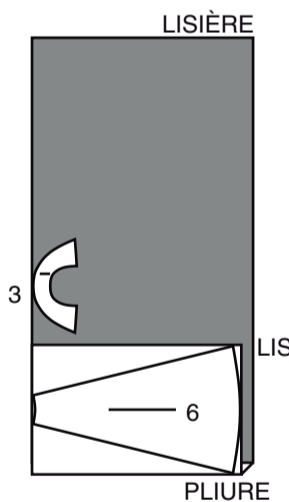
150 cm avec sens toutes les tailles



CONTRASTE A #2

utilisez les pièces : 3, 6

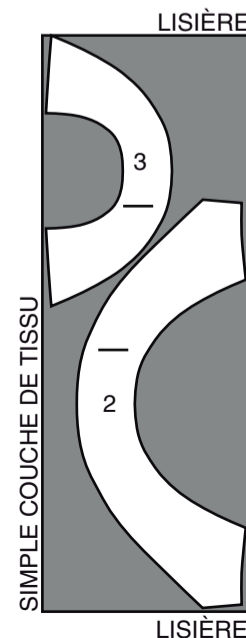
150 cm avec sens toutes les tailles



ENTOILAGE A

utilisez les pièces : 2,3

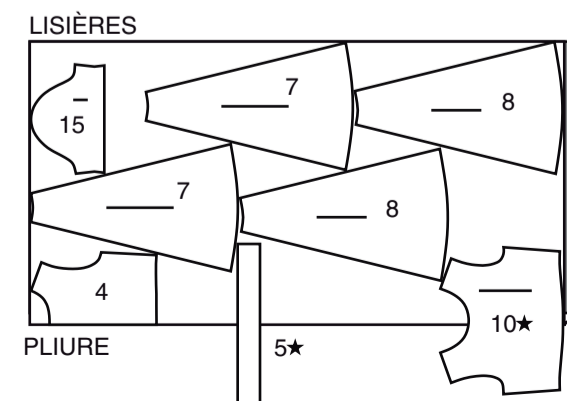
51 cm toutes les tailles



ROBE B

utilisez les pièces : 4,5,7,8,10,15

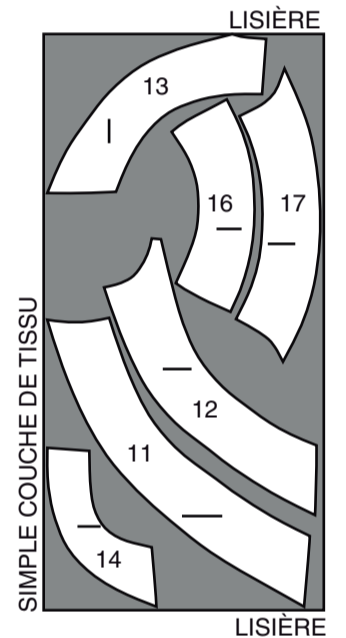
150 cm avec sens toutes les tailles



ENTOILAGE B

utilisez les pièces : 11,12,13,14,16,17

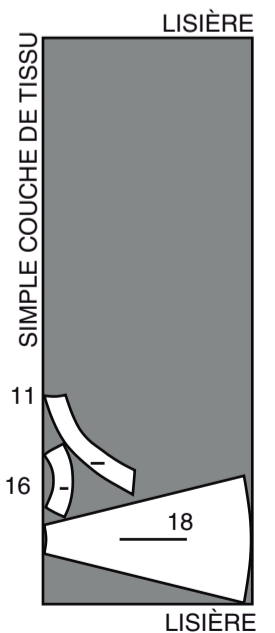
51 cm toutes les tailles



CONTRASTE B #1

utilisez les pièces : 11,16,18

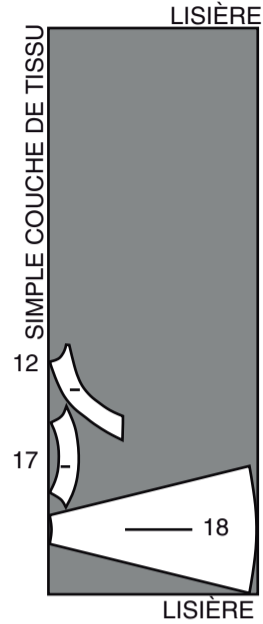
150 cm avec sens toutes les tailles



CONTRASTE B #2

utilisez les pièces : 12, 17,18

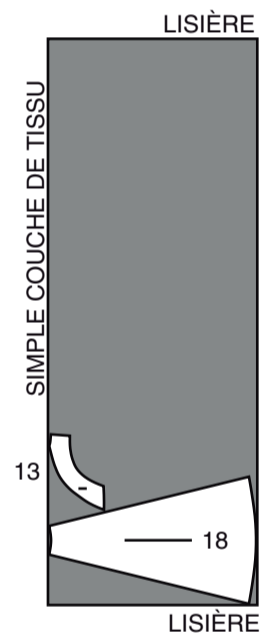
150cm
avec sens
toutes les tailles



CONTRASTE B #3

utilisez les pièces : 13, 18

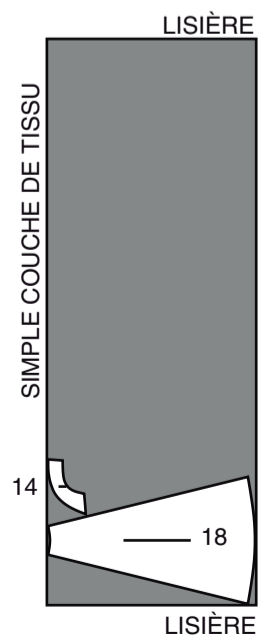
150 cm
avec sens
toutes les tailles



CONTRASTE B #4

utilisez les pièces : 14, 18

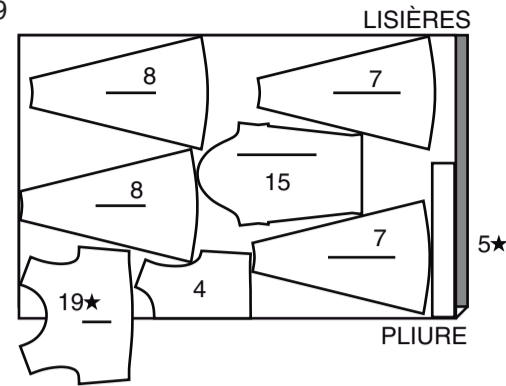
150 cm
avec sens
toutes les tailles



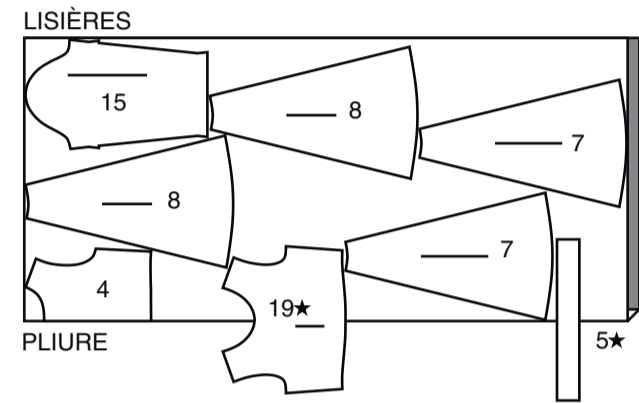
ROBE C

utilisez les pièces : 4,5,7,8,15,19

150 cm
avec sens
tailles 2-3-4



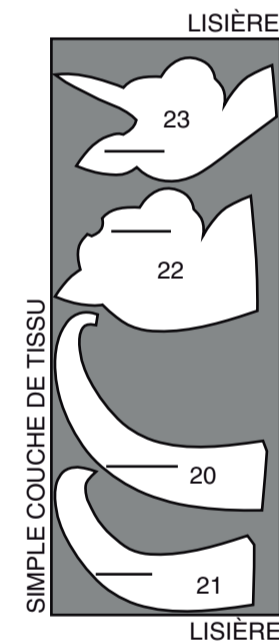
150 cm
avec sens
tailles 5-6



ENTOILAGE C

utilisez les pièces : 20,21,22,23

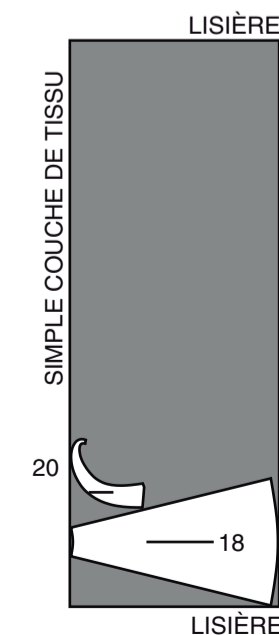
51 cm
toutes les tailles



CONTRASTE C #1

utilisez les pièces : 18, 20

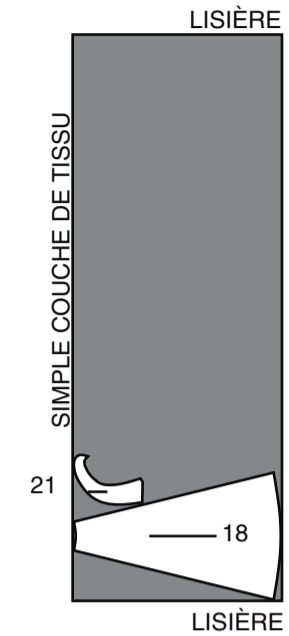
150 cm
avec sens
toutes les tailles



CONTRASTE C #2

utilisez les pièces : 18,21

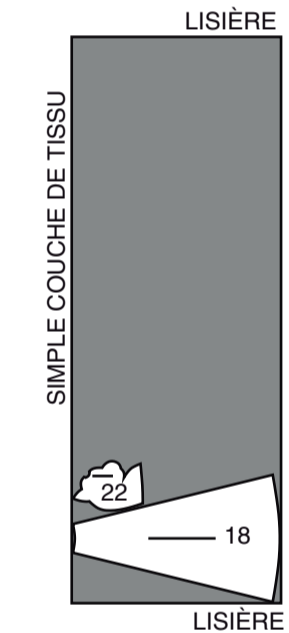
150 cm
avec sens
toutes les tailles



CONTRASTE C #3

utilisez les pièces : 18, 22

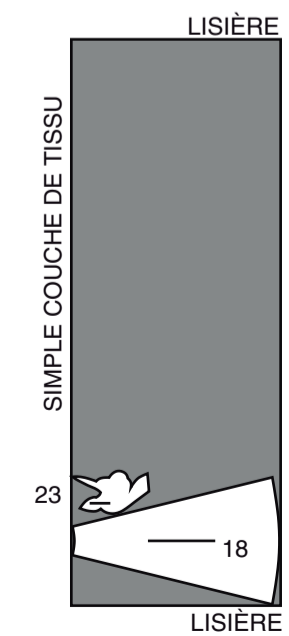
150 cm
avec sens
toutes les tailles



CONTRASTE C #4

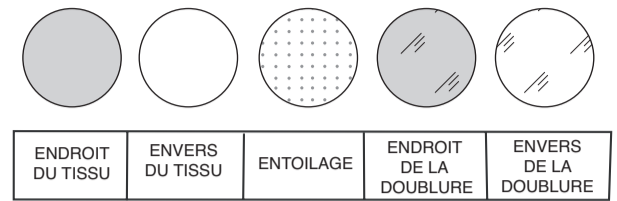
utilisez les pièces : 18, 23

150 cm
avec sens
toutes les tailles



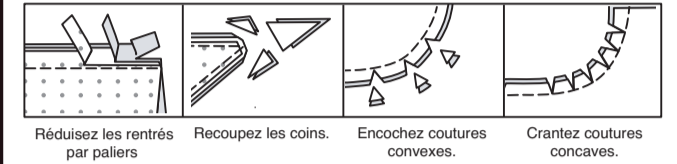
INFORMATION DE COUTURE

LÉGENDE DES CROQUIS



RENTRÉS DE COUTURE

Utilisez des rentrés de 1.5 cm sauf indiqué différemment.



ÉPINGLER ET AJUSTER

Épinglez ou bâtissez les coutures, ENDROIT CONTRE ENDROIT, en faisant coïncider les repères. Ajustez le vêtement avant de piquer les coutures principales.

PRESSAGE

Pressez les rentrés de couture ensemble; puis ouvrez-les au fer sauf indiqué différemment. Crantez-les si nécessaire de sorte qu'ils restent à plat.

GLOSSAIRE

Les termes techniques, imprimés en **CARACTÈRES GRAS** au cours de l'assemblage, sont expliqués ci-dessous.

SOUTENIR - Piquer à grands points sur la ligne de couture. A l'assemblage, tirer les extrémités du fil canette et répartir l'ampleur.

NOTE : à la tête d'une manche, piquer de nouveau dans le rentré à 6 mm et tirer les fils canette simultanément.

POINTS COULÉS - Glisser l'aiguille dans le bord plié et faire un point au-dessous dans le vêtement, ne prenant qu'un seul fil.

PIQUER LE BORD/PIQUER AU BORD - Piquer près du bord fini ou de la couture.

PIQÛRE DE SOUTIEN - Piquer dans le rentré à 3 mm de la ligne de couture, soit à 13 mm du bord non fini.

SURPIQUER - En utilisant le pied presseur comme un guide, sur l'endroit, piquer à 6 mm du bord, de la couture ou d'une autre piqûre, ou surpiquer comme spécifié.

SOUS-PIQUER - Déplier la parementure ou au-dessous du vêtement ; piquer sur le rentré près de la couture.

ROBE A, B, C

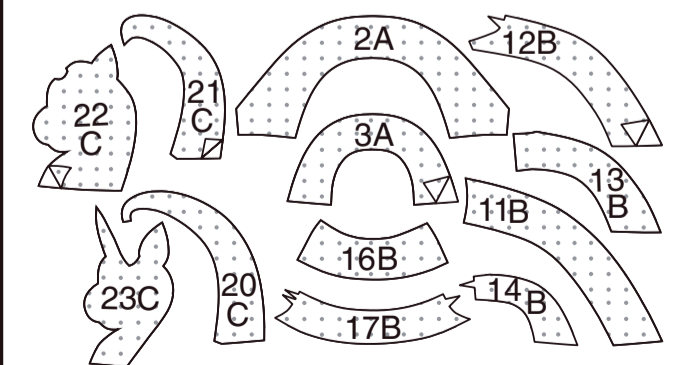
NOTE : Les croquis montrent le premier modèle, sauf indiqué différemment.

NOTE : Étirez uniformément le tissu devant et derrière l'aiguille au fur et à mesure que vous piquez.

NOTE : Utilisez du point zigzag étroit ou du point droit pour piquer les appliqués.

Entoilage

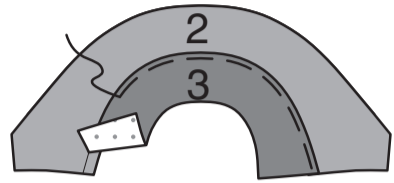
Faites adhérer l'ENTOILAGE sur l'envers de toutes les pièces correspondantes en TISSU, en suivant la notice d'utilisation.



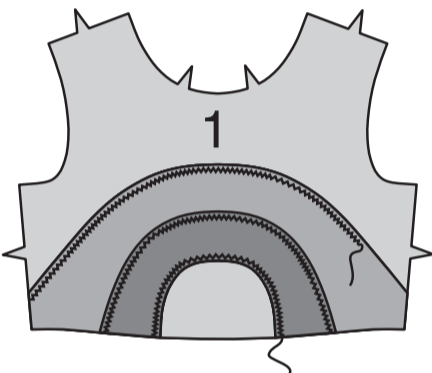
Corsage devant et dos

Modèle A

Ayant les endroits vers le haut, superposez les APPLIQUÉS (3) aux APPLIQUÉS (2) le long de la ligne d'emplacement, en faisant coïncider les milieux devant, comme illustré. Bâissez.

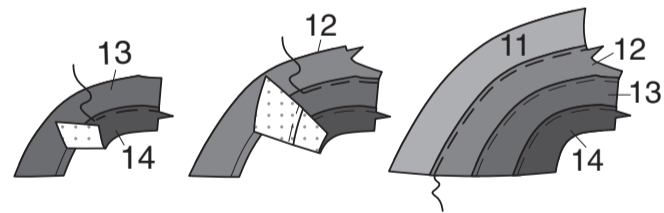


Épinglez les appliques bâties sur le CORSAGE DEVANT (1) à l'intérieur des lignes d'emplacement, en faisant coïncider les milieux devant. Bâissez. Piquez les appliques près des bords non finis.

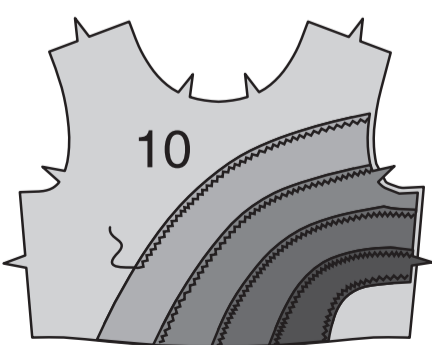


Modèle B

Pour créer un arc-en-ciel, ayant les endroits vers le haut, superposez les APPLIQUÉS (14) aux APPLIQUÉS (13) le long de la ligne d'emplacement, comme illustré. Bâissez. Superposez les appliques bâties aux APPLIQUÉS (12) le long de la ligne d'emplacement. Bâissez. Superposez les appliques bâties aux APPLIQUÉS (11) le long de la ligne d'emplacement. Bâissez.



Épinglez les appliques d'arc-en-ciel sur le CORSAGE DEVANT (10) à l'intérieur des lignes d'emplacement, en faisant coïncider les milieux devant, les encoches. Bâissez. Piquez les appliques près des bords non finis.

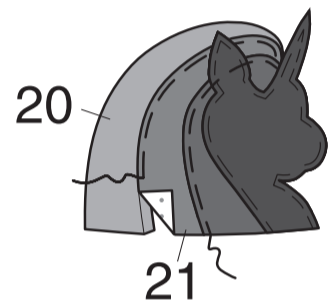


Modèle C

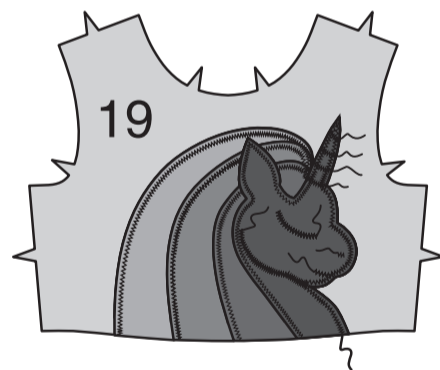
Pour créer une licorne, ayant les endroits vers le haut, épinglez les APPLIQUÉS (23) sur les APPLIQUÉS (22) le long de la ligne d'emplacement, comme illustré. Bâissez.



Superposez les appliques bâties aux APPLIQUÉS (21) le long de la ligne d'emplacement et puis superposez les APPLIQUÉS (21) aux APPLIQUÉS (20) le long de la ligne d'emplacement. Bâissez.

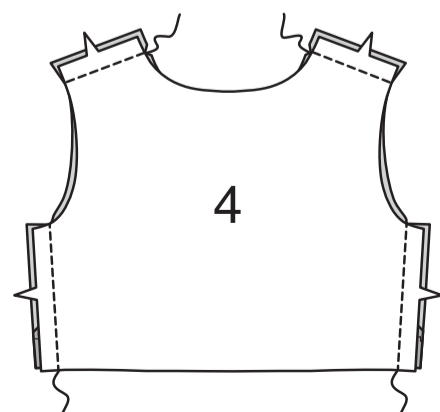


Épinglez les appliques bâties sur le CORSAGE DEVANT (19) à l'intérieur des lignes d'emplacement. Bâissez. Piquez les appliques près des bords non finis. Piquez le long des lignes intérieures pour l'oreille, l'œil, le menton, le nez, la bouche et la corne.



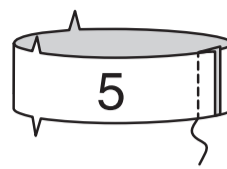
Modèles A, B, C

Piquez le devant et le DOS (4) ensemble sur les épaules et les côtés.

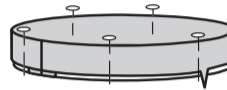


Bande d'encolure

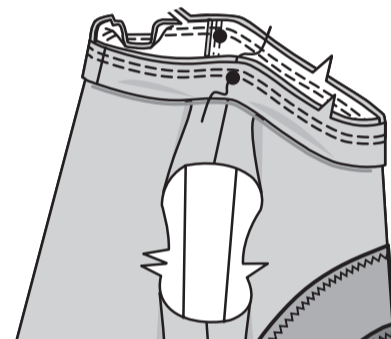
Piquez les extrémités de la BANDE D'ENCOLURE (5) ensemble au niveau du milieu dos.



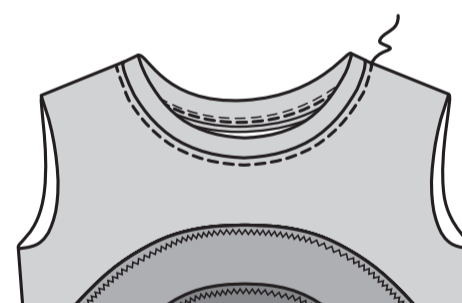
Envers contre envers, pliez la bande d'encolure sur la ligne de pliure, pressez légèrement. Épinglez les bords non finis ensemble.



Épinglez la bande d'encolure sur le bord de l'encolure, en faisant coïncider les milieux, les encoches et les petits cercles avec les coutures d'épaule. Piquez, en étirant la bande d'encolure pour ajuster, puis piquez à 6 mm du rentré. Égalisez près de la piqûre. Pressez la couture vers le devant et le dos, en retournant la bande vers le haut.



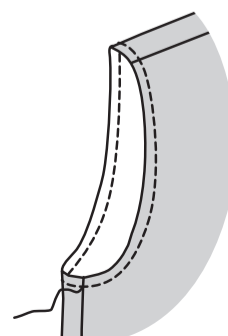
PIQUEZ AU BORD sur le bord de l'encolure du vêtement.



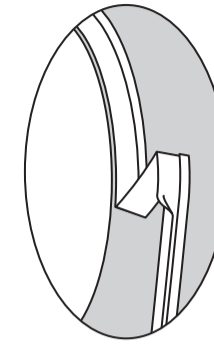
Finition de l'emmanchure

Modèle A

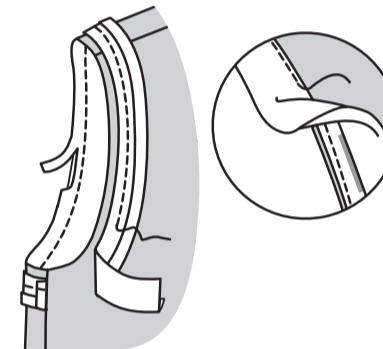
Faites une **PIQÛRE DE SOUTIEN** sur le bord de l'emmanchure.



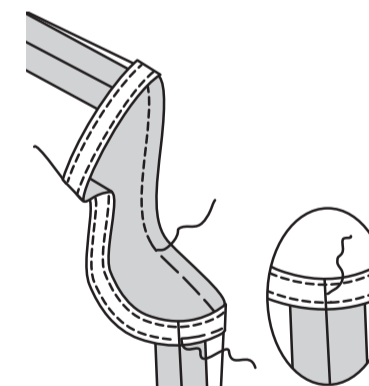
Dépliez un bord du ruban de biais ; dépliez au fer et donner forme au ruban pour faire coïncider la courbe de l'emmanchure en pressant légèrement.



Épinglez le ruban de biais sur le bord de l'emmanchure, en plaçant le pli le long de la ligne de couture, en repliant les extrémités pour rejoindre sur la couture latérale, comme illustré. Piquez le long du pli. Égalisez le rentré du vêtement au même niveau que le ruban de biais. Pressez la couture vers le ruban. **SOUS-PIQUEZ** le ruban.

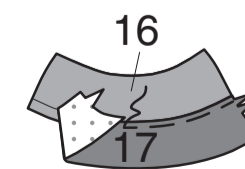


Retournez le ruban de biais vers l'intérieur le long de la couture. Pressez. Bâissez sur place. Cousez les extrémités aux **POINTS COULÉS**. Sur l'endroit, piquez près du bord bâti.

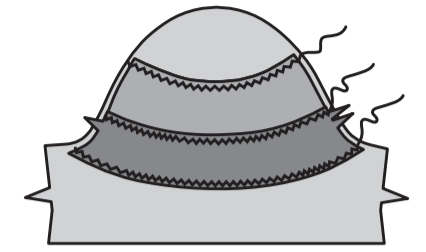


Modèle B

Ayant les endroits vers le haut, superposez les APPLIQUÉS (17) aux APPLIQUÉS (16) le long de la ligne d'emplacement. Bâissez.



Épinglez les appliques bâties sur la MANCHE gauche (15) à l'intérieure de la ligne d'emplacement, en faisant coïncider les encoches. Bâissez. Piquez les appliques près des bords non finis.

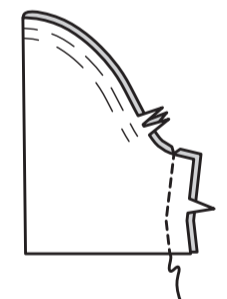


Modèles B, C

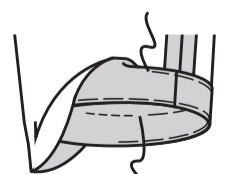
SOUTENEZ le bord supérieur de la MANCHE (15) entre les encoches.



Piquez la couture de manche.

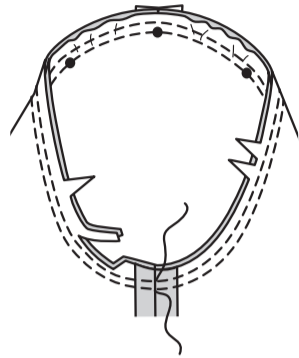


Relevez un ourlet de 3.2 cm. Bâissez près de la pliure. Coupez l'ourlet à une largeur uniforme. Rentez 6 mm sur le bord non fini, pressez. Bâissez près du bord supérieur pressé. **SURPIQUEZ** l'ourlet sur place le long du bâti supérieur, comme illustré.



Endroit contre endroit, épinglez la manche sur l'emmanchure, en faisant coïncider les cercles extérieurs et le cercle du milieu avec la couture d'épaule.

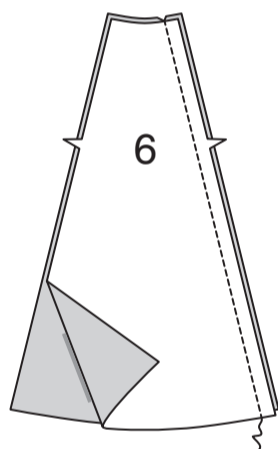
Pour le **Modèle B**, faites coïncider les bords des appliqués sur la manche gauche avec les appliqués sur le corsage devant. Distribuez l'ampleur ; bâtissez, puis piquez à 6 mm du rentré. Égalisez près de la piqûre. Pressez les rentrés ensemble, puis retournez la couture vers la manche.



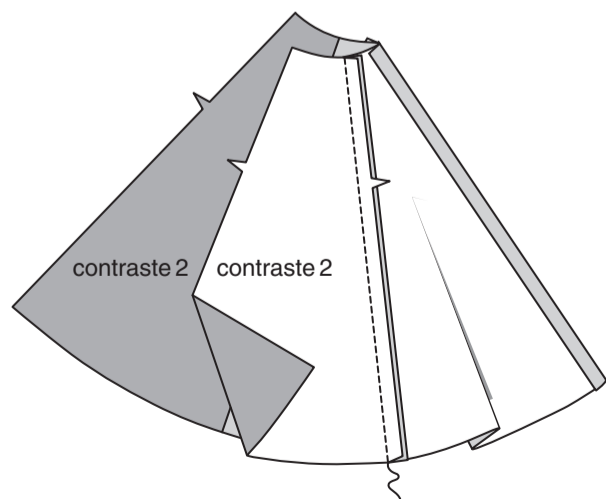
Jupe

Modèle A

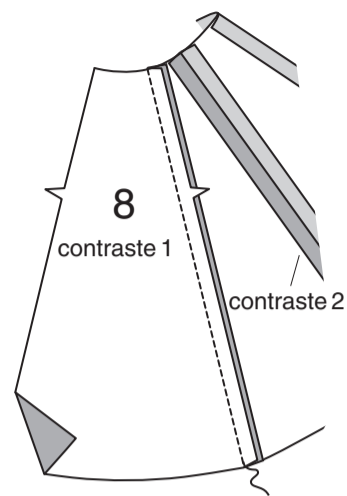
Pour le devant, épinglez deux pièces de la JUPE DEVANT (6) (coupées en tissu), endroit contre endroit sur un côté, en faisant coïncider les encoches. Piquez.



Épinglez les pièces de la jupe devant restantes (coupées en contraste 2) sur les bords du côté du devant. Piquez.

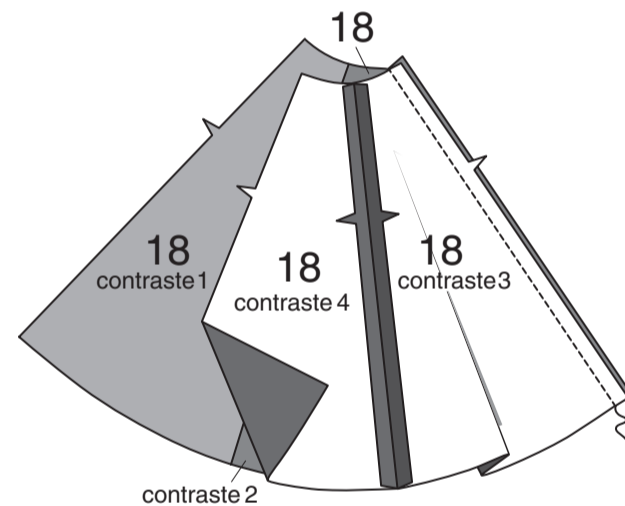


Épinglez deux JUPE CÔTÉ (8) (coupée en contraste 1) sur les bords du côté du devant.

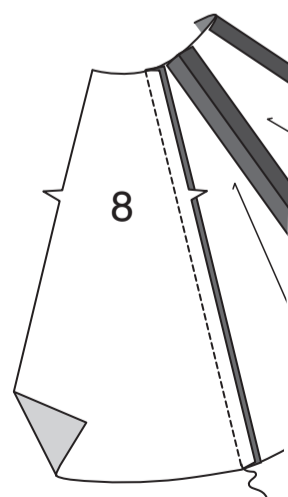


Modèles B, C

Pour le devant, piquez les pièces de la JUPE DEVANT (18), comme illustré, en piquant le contraste 1 sur le contraste 2, le contraste 2 sur le contraste 3 et le contraste 3 sur le contraste 4.

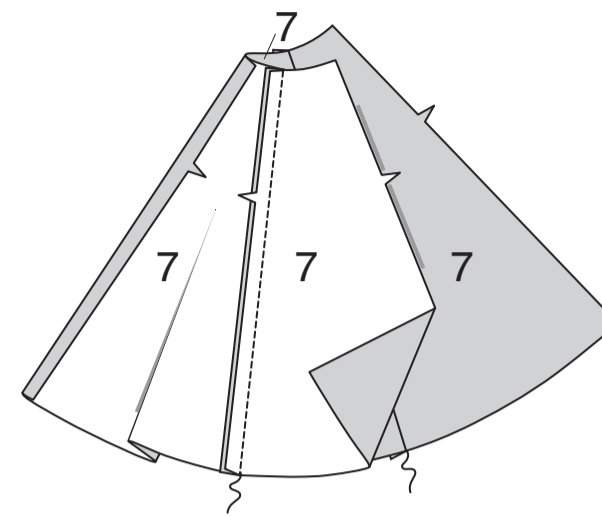


Épinglez deux JUPE CÔTÉ (8) (coupée en tissu) sur les bords du côté du devant.

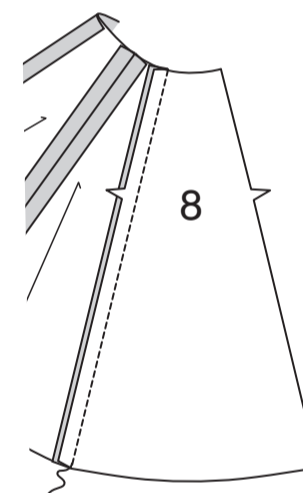


Modèles A, B, C

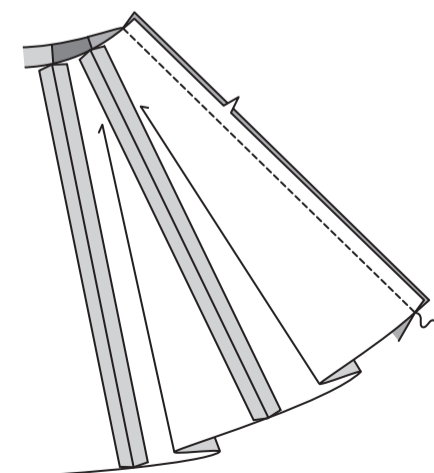
Pour le dos, piquez deux pièces de la JUPE DOS (7) ensemble sur un côté. Piquez les pièces de la jupe dos restantes sur les bords du côté du dos.



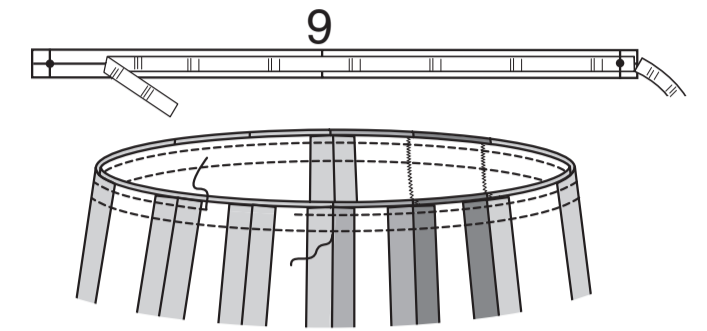
Piquez les pièces de la jupe côté restantes sur les bords du côté du dos.



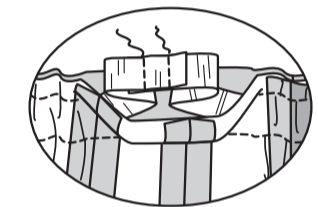
Piquez le devant et le dos ensemble sur les côtés.



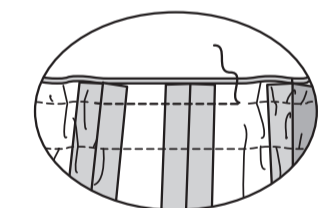
Endroit contre endroit, épinglez la jupe sur le corsage, en faisant coïncider les milieux et les côtés, en plaçant les coutures de la jupe devant sur les bords des appliqués du corsage devant. Bâtissez. Piquez. Pour former la coulisse de l'élastique, piquez les rentrés de la taille ensemble à 3 mm du bord non fini, en laissant une ouverture et en maintenant le vêtement libre.



Coupez un morceau d'élastique de 1 cm en utilisant le GUIDE POUR ÉLASTIQUE (9). Insérez l'élastique dans l'ouverture. Superposez les extrémités et fixez-les avec une épingle de sûreté. Essayez et ajustez si nécessaire. Piquez solidement les extrémités de l'élastique.



Piquez l'ouverture de la coulisse, en étirant l'élastique au fur et à mesure.



Piquez à 6 mm du bord inférieur du vêtement, à grands points, comme illustré. Relevez l'ourlet de 1.5 cm sur le bord inférieur du vêtement, en repliant 6 mm sur le bord non fini. Tirez sur le fil pour distribuer l'ampleur. Piquez.

