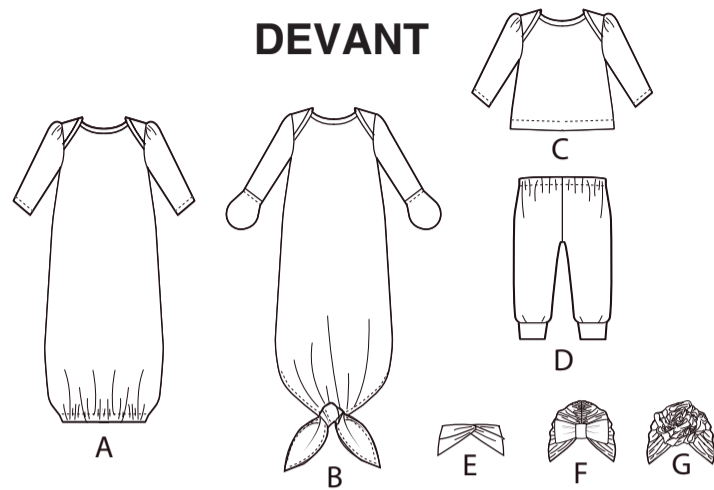
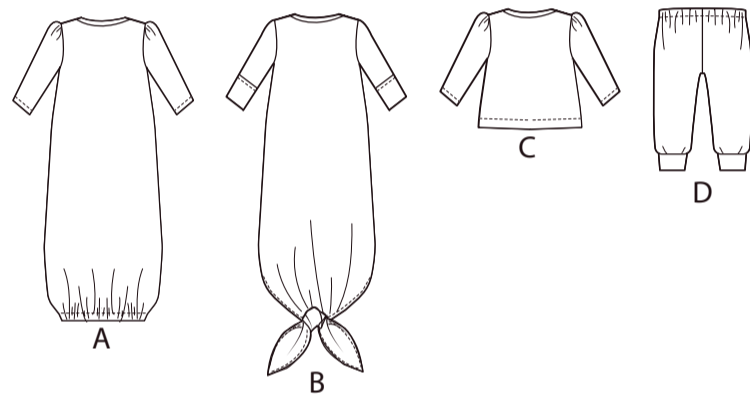


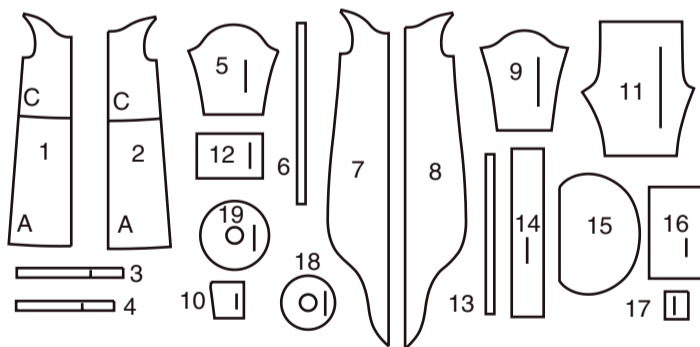
DEVANT



DOS



19 PIÈCES DU PATRON



- 1 Devant - A,C
- 2 Dos-A,C
- 3 Bordure d'encolure devant -A,B,C
- 4 Bordure d'encolure dos -A,B,C
- 5 Manche-A,C
- 6 Guide pour élastique -A
- 7 Devant -B
- 8 Dos-B
- 9 Manche -B
- 10 Moufle -B
- 11 Devant et dos -D
- 12 Bande de jambe -D
- 13 Guide pour élastique -D
- 14 Bandeau de tête-E
- 15 Bonnet-F,G
- 16 Nœud -F
- 17 Coulant-F
- 18 Dessus de fleur -G
- 19 Dessous de fleur-G

MARQUES DU PATRON

→ **LIGNE DE DROIT-FIL:** Posez sur le droit-fil du tissu parallèle à la lisière ou à la pliure.

▭ **LIGNE DE PLIURE:** Placez la ligne sur la pliure du tissu. grafico: Placez sur la pliure.

—|— **MARQUE DE BOUTONNIÈRE:** Indique la longueur exacte et l'emplacement des boutonsnières.

⊗ **MARQUE DE BOUTON:** Indique l'emplacement du bouton.

▽ ◊ ○ □ ◻ **REPÈRES ET SYMBOLES:** Pour faire coïncider les coutures et les détails d'assemblage.

⊕ Indique la Ligne de Poitrine, Ligne de Taille, les Hanches et/ou le Tour de Bras. Les Mesures font référence à la circonférence du Vêtement Fini (Mesures du corps + Aisance confort + Aisance mode). Ajustez le patron si nécessaire. La mesure ne comprend pas les plis, les pinces et les rentrés.

⊖ **RENTRÉ DE COUTURE COMPRIS:** 1.5cm, sauf différemment indiqué, mas pas imprimé sur le patron.

ADAPTER SI NÉCESSAIRE

Allongez ou raccourcissez aux lignes d'ajustement (=) ou où il est indiqué sur le patron. S'il faut ajouter une longueur considérable, vous pouvez acheter du tissu supplémentaire.

POUR RACCOURCIR: Pliez le long de la ligne d'ajustement. Faire une pliure la moitié de la quantité nécessaire. Adhère en place.

POUR ALLONGER: Coupez entre les lignes d'ajustement. Étendez la quantité nécessaire, en tenant les bords parallèles. Adhère sur le papier.

Lorsque les lignes de Modification ne se trouvent pas sur le patron, allongez ou raccourcissez au bord inférieur.

COUPER ET MARQUER

RÉTRÉCISSEZ LE TISSU qui n'est pas étiqueté prérétréci. Repassez.

ENFERMEZ LE PLAN DE COUPE pour le Modèle, la Taille, la Largeur du Tissu. Utilisez les plans de coupe **AVEC SENS** pour les tissus à dessins dans une seule direction, sens, poil ou surfaces nuancées. Puisque la plupart de tissus de tricot ont la surface nuancée, on utilise un plan de coupe avec sens. Pour les **ÉPAISSEURS DOUBLES (AVEC PLIURE)**, pliez le tissu endroit contre endroit. *** ÉPAISSEURS DOUBLES (SANS PLIURE)** - Pour les tissus avec sens, pliez le tissu transversalement, endroit contre endroit. Marquez comme illustré. Coupez le long de la pliure transversale du tissu (A). Retournez l'épaisseur supérieure sur 180° pour que les flèches aillent dans la même direction et posez-la sur l'épaisseur inférieure, endroit contre endroit (B).

★ Coupez d'abord les autres pièces, en laissant assez de tissu pour couper cette pièce. Ouvrez le tissu. Pour les pièces "Coupez 1", coupez la pièce une fois sur une épaisseur simple avec la pièce vers le haut sur l'endroit du tissu.

La pièce du patron peut avoir des lignes de coupe pour plusieurs tailles. Choisissez la ligne de coupe correcte ou les pièces de patron pour votre taille.

Avant de **COUPER**, placez toutes les pièces sur le tissu selon le plan de coupe. Epinglez. (**Les plans montrent l'emplacement approximatif des pièces de patron, lequel peut varier selon la taille du patron**). Coupez **EXACTEMENT**, en maintenant les repères vers l'extérieur.

Avant d'enlever le patron, **REPORTEZ LES MARQUES** et les lignes d'assemblage sur l'Envers du Tissu, en utilisant la méthode à Epingles et à Craie ou le Papier à Calquer et la Roulette de Couturière. Les marques nécessaires sur l'endroit du tissu doivent être faites au fil.

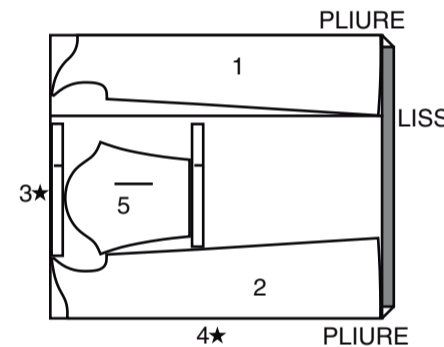
NOTE: Les parties encadrées avec des pointillées (a! b! c!) dans les plans représentent les pièces coupées selon les mesures données.

PLANS DE COUPE

| | | | |
|-------------------|------------------|------------------|-----------------|
| | | | |
| ENDROIT DU PATRON | ENVERS DU PATRON | ENDROIT DU TISSU | ENVERS DU TISSU |

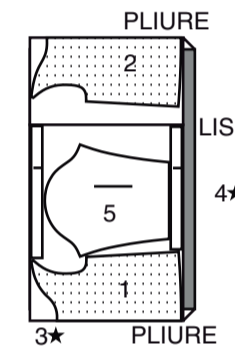
CHEMISE DE NUIT A
utilisez les pièces : 1,2,3,4,5

150 cm
avec sens
toutes les tailles



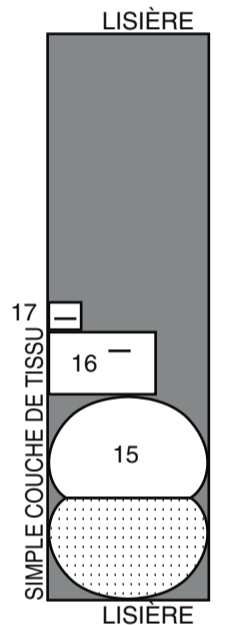
HAUT C
utilisez les pièces : 1,2,3,4,5

150 cm
avec sens
toutes les tailles



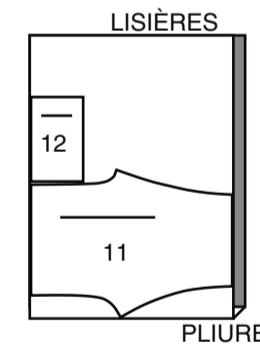
BONNET F
utilisez les pièces : 15,16,17

150 cm
avec sens
toutes les tailles



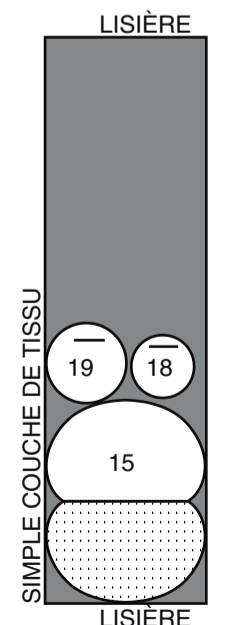
PANTALON D
utilisez les pièces : 11,12

150 cm
avec sens
toutes les tailles



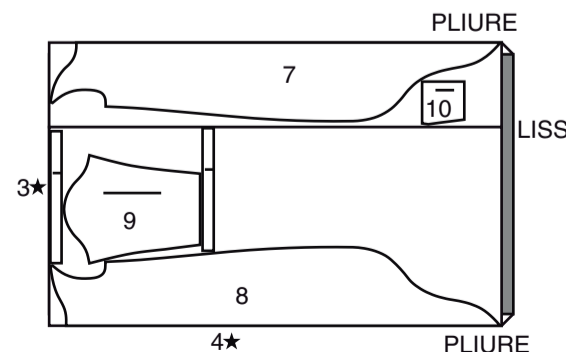
BONNET G
utilisez les pièces : 15,18,19

150 cm
avec sens
toutes les tailles



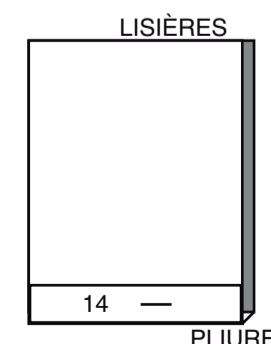
CHEMISE DE NUIT B
utilisez les pièces : 3,4,7,8,9,10

150cm
avec sens
toutes les tailles



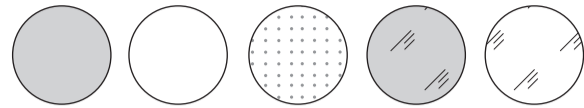
BANDEAU DE TÊTE E
utilisez la pièce : 14

150 cm
avec sens
toutes les tailles



INFORMATION DE COUTURE

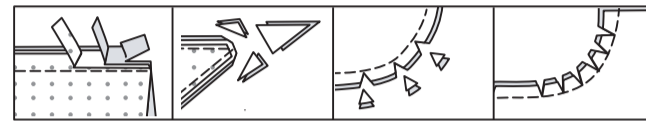
LÉGENDE DES CROQUIS



| | | | | |
|------------------|-----------------|-----------|------------------------|-----------------------|
| ENDROIT DU TISSU | ENVERS DU TISSU | ENTOILAGE | ENDROIT DE LA DOUBLURE | ENVERS DE LA DOUBLURE |
|------------------|-----------------|-----------|------------------------|-----------------------|

RENTRÉS DE COUTURE

Utilisez des rentrés de 1.5 cm sauf indiqué différemment.



Réduisez les rentrés par paliers. Recoupez les coins. Encochez coutures convexes. Crantez coutures concaves.

ÉPINGLER ET AJUSTER

Épinglez ou bâtissez les coutures, ENDROIT CONTRE ENDROIT, en faisant coïncider les repères. Ajustez le vêtement avant de piquer les coutures principales.

PRESSAGE

Pressez les rentrés de couture ensemble; puis ouvrez-les au fer sauf indiqué différemment. Crantez-les si nécessaire de sorte qu'ils restent à plat.

GLOSSAIRE

Les termes techniques, imprimés en **CARACTÈRES GRAS** au cours de l'assemblage, sont expliqués ci-dessous.

FRONCER - Piquer à grands points sur la ligne de couture, puis à 6 mm à l'intérieur du rentré. Tirer les fils canette à l'ajustage.

OURLET ÉTROIT – Replier l'ourlet, presser en répartissant l'ampleur si nécessaire. Déplier l'ourlet. Replier de nouveau en faisant coïncider le bord non fini avec la pliure; presser. Replier le long du pli; piquer.

RENFORCER - Piquer à petits points sur la ligne de couture indiquée dans les instructions de couture.

POINTS COULES - Glisser l'aiguille dans le bord plié et faire un point au-dessous dans le vêtement, ne prenant qu'un seul fil.

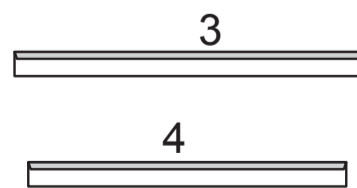
CHEMISE DE NUIT A, B, HAUT C

NOTE : Les croquis montrent le premier modèle, sauf indiqué différemment.

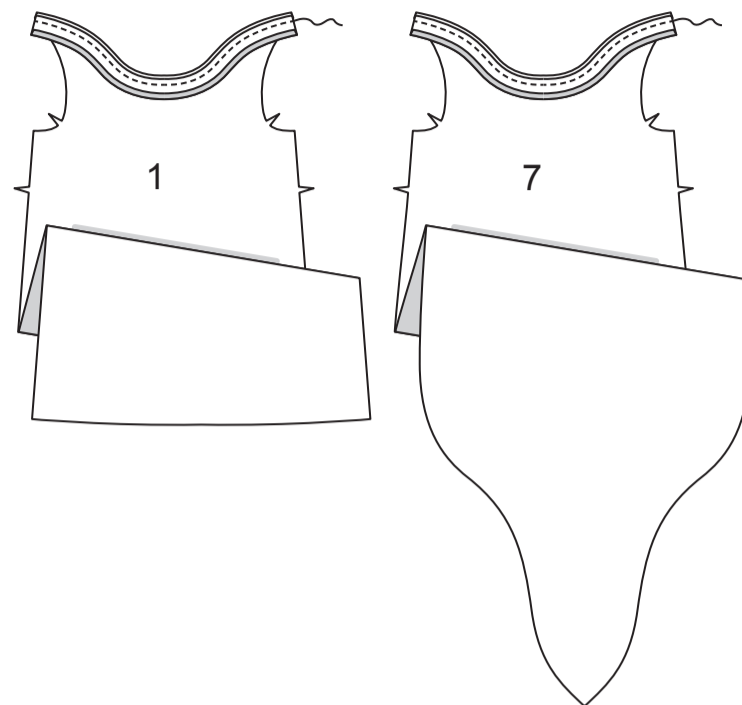
NOTE : Étirez uniformément le tissu devant et derrière l'aiguille au fur et à mesure que vous piquez.

Devant et dos

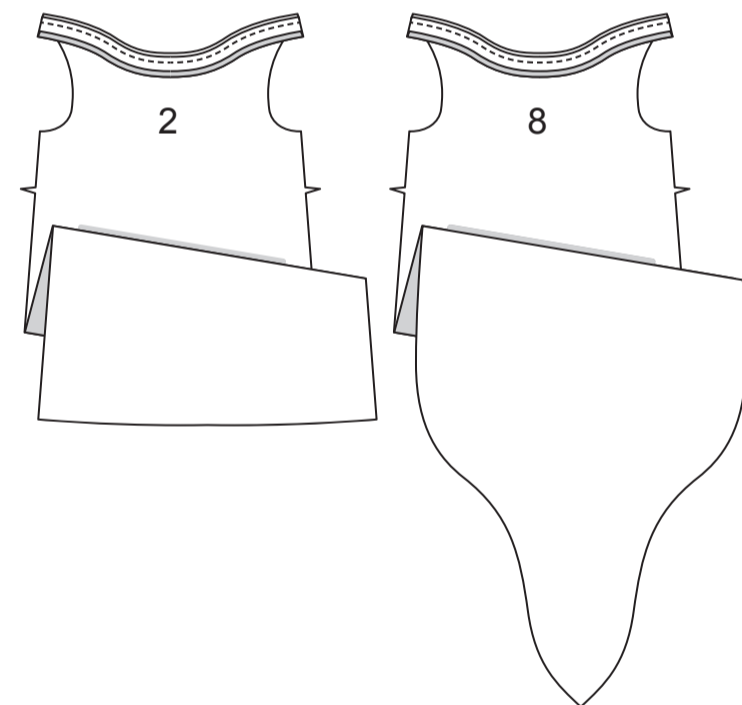
Rentrez au fer 6 mm sur un long bord de la BORDURE D'ENCOLURE DEVANT (3) et de la BORDURE D'ENCOLURE DOS (4).



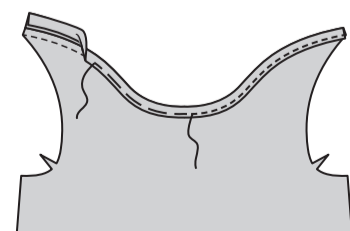
Épinglez l'endroit de la bordure d'encolure devant sur l'envers du DEVANT (1) ou (7), en faisant coïncider les milieux, ayant les bords non finis au même niveau. Piquez, en utilisant une couture de 6 mm. Pressez la couture vers la bordure.



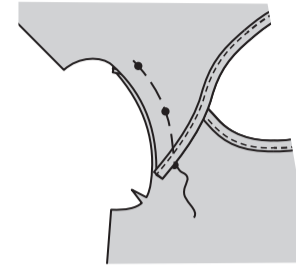
Épinglez l'endroit de la bordure d'encolure dos sur l'envers du DOS (2) ou (8), en faisant coïncider les milieux, ayant les bords non finis au même niveau. Piquez, en utilisant une couture de 6 mm. Pressez la couture vers la bordure.



Pliez les bordures d'encolure vers l'endroit, en bordant les rentrés, ayant le bord pressé en couvrant la piqûre. Bâtissez. Sur l'endroit, piquez les bordures de l'encolure près du bord intérieur.

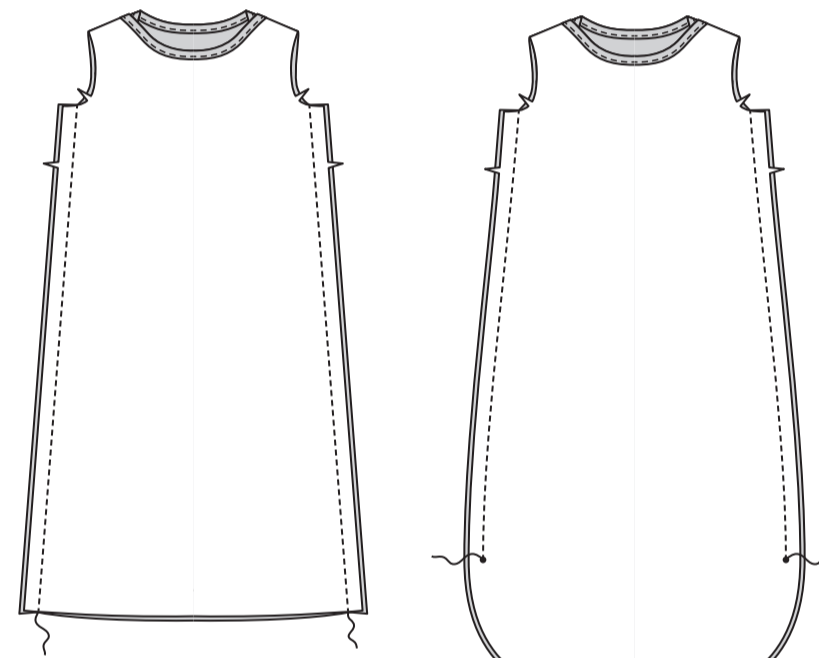


Ayant les endroits vers le haut, superposez l'emmanchure dos à l'emmanchure devant, ayant les bords non finis au même niveau. Faites coïncider les petits cercles du milieu et placez les bords bordés du devant et dos sur les petits cercles extérieurs. Bâtissez.



Modèles A, C : piquez le devant et le dos ensemble sur les côtés.

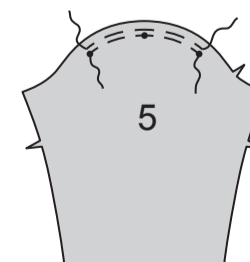
Modèle B : piquez le devant et le dos ensemble sur les côtés, en laissant ouvert au-dessous du petit cercle.



Manche

Modèles A, C

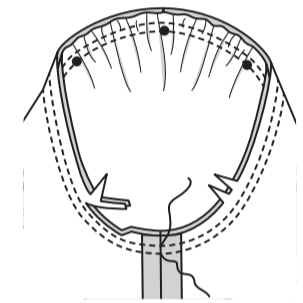
FRONCEZ le bord supérieur de la MANCHE (5) entre les petits cercles extérieurs.



Piquez la couture de manche.

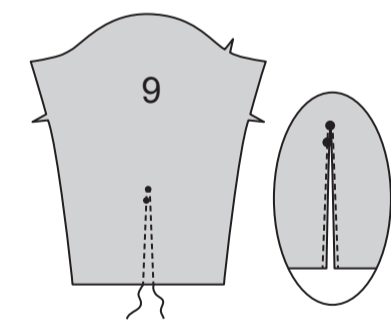


Endroit contre endroit, épinglez la manche sur l'emmanchure, en faisant coïncider les petits cercles extérieurs, en plaçant le petit cercle du milieu sur la couture d'épaule. Tirez sur le fil de fronces; bâtissez. Piquez, puis piquez à 6 mm du rentré. Égalisez près de la piqûre. Pressez les rentrés ensemble, puis retournez la couture vers la manche.

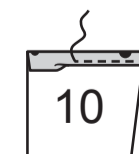


Modèle B

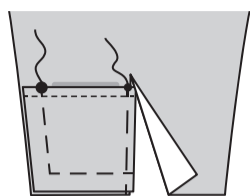
RENFORCEZ le bord inférieur de la MANCHE (9) le long de la ligne de piqûre. Coupez entre la piqûre jusqu'à l'extrémité supérieure.



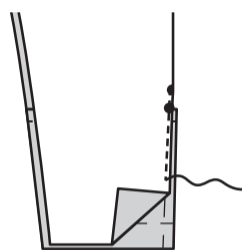
Formez un **OURLET ÉTROIT** de 1.5 cm sur le bord supérieur de la MOUFLE (10).



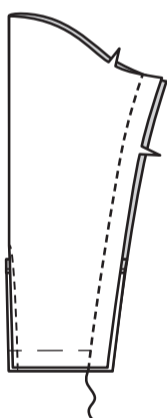
Ayant les endroits vers le haut, épinglez la moufle sur la manche, en faisant coïncider les grands cercles et les petits cercles, et la ligne de couture de 6 mm sur la moufle avec la ligne de piqûre sur la manche. Bâti- sez.



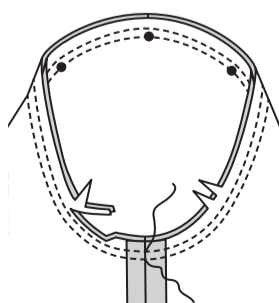
Pliez la manche, endroit contre endroit, en super- posant les lignes de piqûre. Piquez sur la ligne de piqûre au-dessous du petit cercle supérieur.



Piquez la couture de manche.

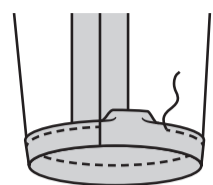


Endroit contre endroit, épinglez la manche sur l'em- manchure, en faisant coïncider les petits cercles ex- térieurs, en plaçant le petit cercle du milieu sur la couture d'épaule, bâtissez. Piquez, puis piquez à 6 mm du rentré. Égalisez près de la piqûre. Pressez les rentrés ensemble, puis retournez la couture vers la manche.



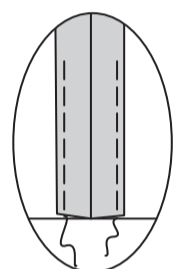
Finition

Formez un **OURLET ÉTROIT** sur le bord inférieur de la manche.

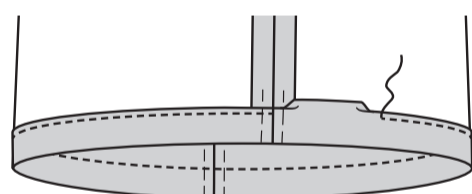


Modèle A

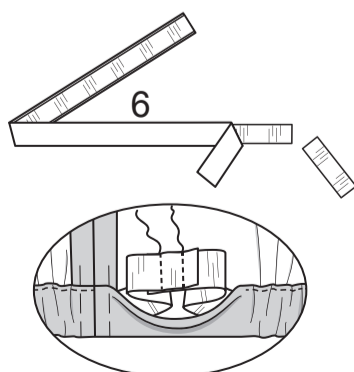
Pour enfiler facilement l'élastique, sur le bord inférieur, bâtissez environ 7.5 cm des rentrés sur place sur la zone de la coulisse.



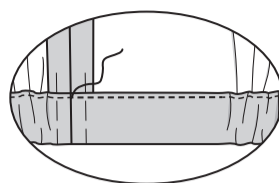
Pour former la coulisse pour l'élastique, retournez 3 cm vers l'intérieur sur le bord inférieur du vêtement. Repliez 6 mm sur le bord non fini, pressez. Piquez, en laissant une ouverture pour enfiler l'élastique.



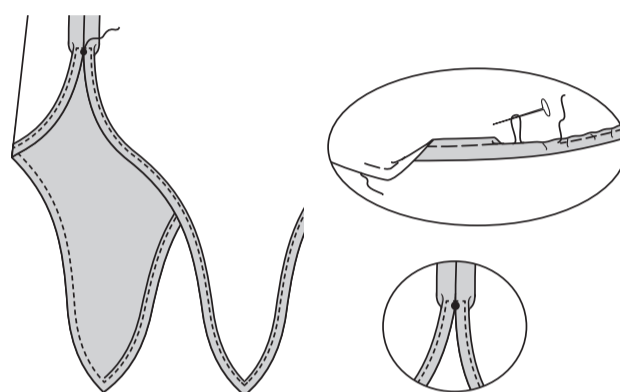
Coupez un morceau d'élastique de 2 cm en utilisant le **GUIDE POUR ÉLASTIQUE (6)**. Enfilez l'élastique dans la coulisse. Superposez l'ex- trémité et piquez solidement.



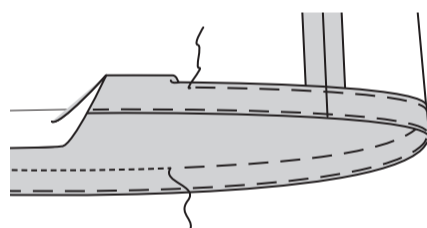
Piquez l'ouverture, en étirant l'élastique au fur et à mesure.



Modèle B : formez un **OURLET ÉTROIT** de 1.5 cm sur le bord de l'ouverture du côté, en soutenant si néces- saire et en amenuisant au-dessus du petit cercle. Pi- votez à travers le rentré à 6 mm au-dessus du petit cercle, au fur et à mesure que vous piquez.

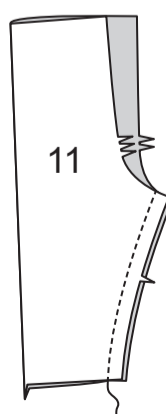


Modèle C : relevez un ourlet de 3.2 cm. Bâtissez près de la pliure. Égalisez l'ourlet à une largeur uniforme. Rentez 6 mm sur le bord non fini, pressez. Bâtissez près du bord supérieur pressé. **SURPIQUEZ** l'ourlet sur place le long du bâti supérieur, comme illustré.

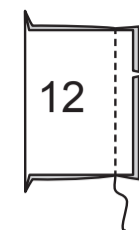


PANTALON D

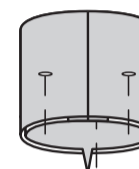
NOTE : Étirez uniformément le tissu devant et derrière l'aiguille au fur et à mesure que vous piquez. Piquez les bords intérieurs de la jambe du **DEVANT ET DOS (11)** ensemble.



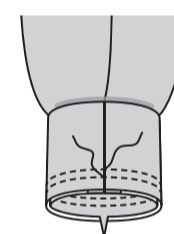
Piquez les extrémités de la **BANDE DE JAMBE (12)** ensemble.



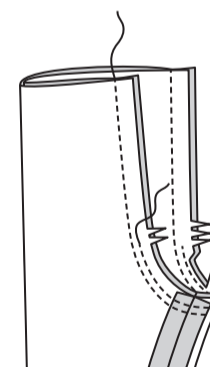
Envers contre envers, pliez la bande sur la ligne de pliure. Épinglez les bords non finis ensemble.



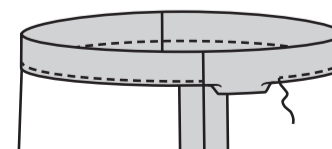
Épinglez la bande sur la jambe du pantalon, en faisant coïncider les coutures. Piquez, en étirant la bande pour ajuster, puis piquez à 6 mm du rentré. Égalisez près de la piqûre. Pressez la couture vers le pantalon.



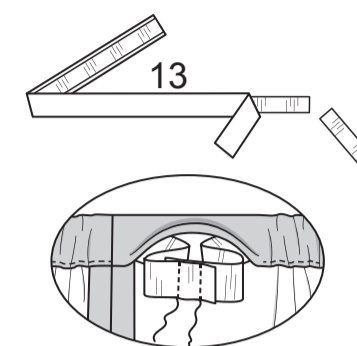
Pour la couture d'entrejambe, retournez une jambe du pantalon à l'endroit ; enfilez dans l'autre jambe. Piquez, puis piquez à 6 mm du rentré le long de la courbe, comme illustré. Égalisez près de la seconde piqûre.



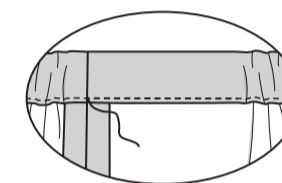
Pour former la coulisse de l'élastique, retournez le bord supérieur du pantalon vers l'intérieur sur la ligne de pliure, en repliant 6 mm sur le bord non fini, pressez. Piquez, en laissant une ouverture.



Coupez un morceau d'élastique de 2 cm de largeur en utilisant le **GUIDE POUR ÉLASTIQUE (13)**. Enfilez l'élastique dans la coulisse. Superposez les ex- trémités et fixez-les avec une épingle de sûreté. Es- sayez le pantalon ; ajustez si nécessaire. Piquez les extrémités de l'élastique solidement.

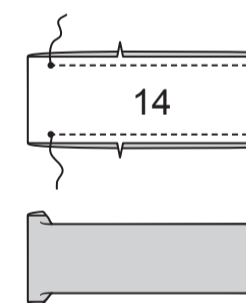


Piquez l'ouverture en étirant l'élastique au fur et à mesure.

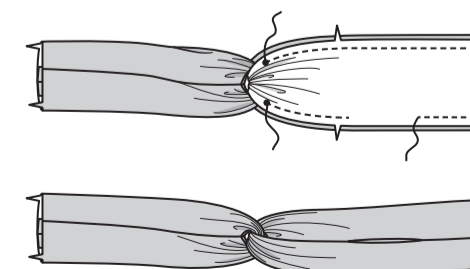


BANDEAU DE TÊTE E

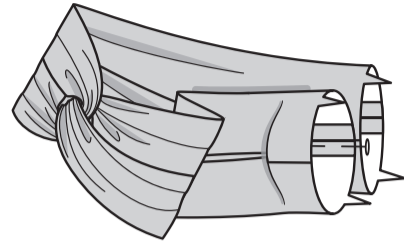
NOTE : Étirez uniformément le tissu devant et derrière l'aiguille au fur et à mesure que vous piquez. Endroit contre endroit, pliez un **BANDEAU DE TÊTE (14)** sur la ligne de pliure, en faisant coïncider les encoches et les petits cercles. Piquez les longs bords en utilisant une couture de 1 cm, en arrêtant au petit cer- cle. Retournez à l'endroit. Pressez.



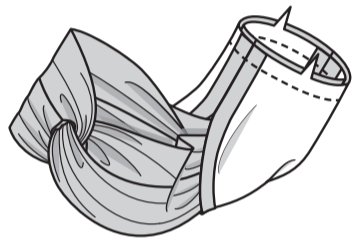
Insérez le bandeau restant dans l'ouverture sur les pe- tits cercles. Endroit contre endroit, amenez les ex- trémités du bandeau l'une sur l'autre, en pliant sur la ligne de pliure, en faisant coïncider les encoches et les petits cercles. Piquez les longs bords jusqu'aux petits cercles, en laissant une ouverture sur un côté. Retournez à l'endroit en amenant l'extrémité ouverte à travers l'ouverture sur les petits cercles. Pressez.



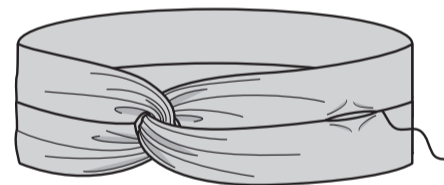
Amenez les extrémités, endroit contre endroit, en faisant coïncider les coutures et les encoches, en empêchant de tordre le bandeau. Épinglez sur la couture uniquement sur un côté du bandeau.



Amenez les extrémités épinglées à travers l'ouverture et épinglez les autres extrémités ensemble, en faisant coïncider la couture restante. Piquez. Égalisez.

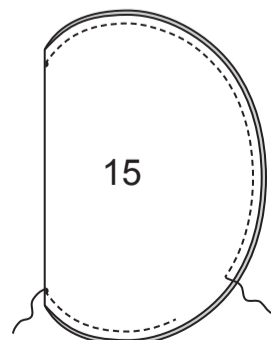


Retournez à l'endroit à travers l'ouverture. Pressez. Fermez l'ouverture aux **POINTS COULÉS**.

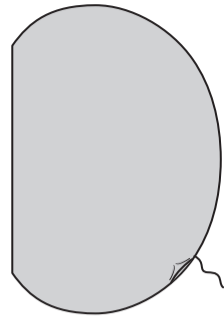


BONNET F, G

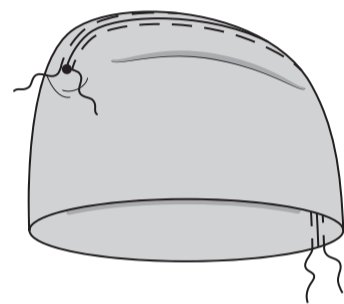
NOTE : Étirez uniformément le tissu devant et derrière l'aiguille au fur et à mesure que vous piquez. Endroit contre endroit, pliez le **BONNET (15)** le long de la pliure du milieu ayant les bords non finis uniformes. Piquez les bords non finis ensemble en utilisant un rentré de 1 cm, en laissant une ouverture pour retourner. Égalisez.



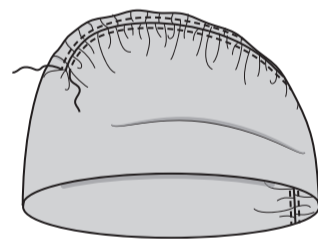
Retournez. Pressez. Cousez l'ouverture aux **POINTS COULÉS**.



Envers contre envers, pliez le bonnet sur la ligne de pliure, en faisant coïncider les coutures. Épinglez les lignes de couture ensemble. Pour froncer, bâtissez à la machine à 3 mm de la couture sur les deux côtés à travers toutes les épaisseurs.

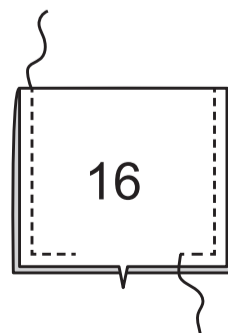


Tirez sur le fauil pour ajuster jusqu'à mesurer 16.5 cm. Consolidez les extrémités. Sur l'endroit, piquez par-dessus les points de fronce.

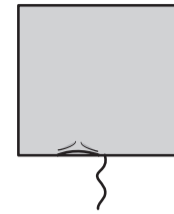


Nœud F

Endroit contre endroit, pliez le nœud sur la ligne de pliure, ayant les bords non finis uniformes. Piquez les côtés et les bords inférieurs, en laissant une ouverture pour retourner. Égalisez.



Retournez à l'endroit. Pressez. Fermez l'ouverture aux **POINTS COULÉS**.



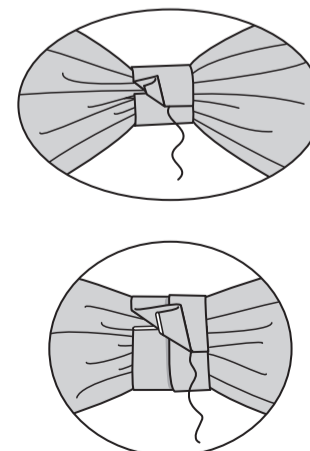
Endroit contre endroit, pliez le **COULANT (17)** sur la ligne de pliure, en faisant coïncider les encoches. Piquez le long bord. Égalisez.



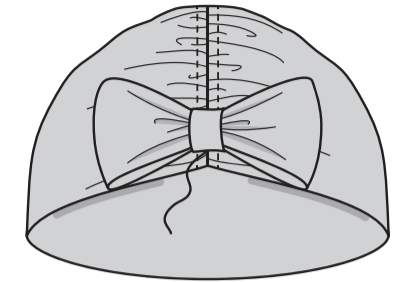
Retournez à l'endroit, en amenant la couture vers le milieu. Pressez.



Enveloppez le coulant autour du milieu du nœud, en pliant à la main le nœud. Repliez le rentré sur une extrémité du coulant et superposez à l'autre extrémité. Cousez sur place aux **POINTS COULÉS**.

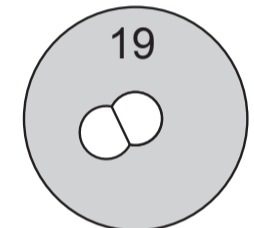
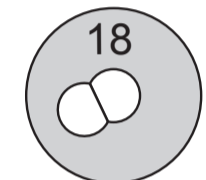


Centrez le nœud par-dessus la couture sur le bord inférieur du bonnet. Cousez sur place.

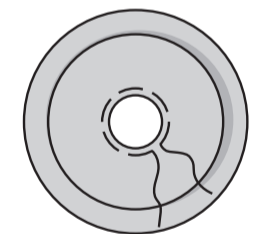


Fleur G

Coupez le **DESSUS DE FLEUR (18)** et le **DESSOUS DE FLEUR (19)** sur la ligne de découpe pour enlever le milieu.



Ayant les endroits vers le haut, épinglez le dessus de fleur sur le dessous de fleur, en faisant coïncider les lignes de fronce. Froncez à la main les fleurs ensemble sur la ligne de fronce.



Tirez fermement sur le fauil et consolidez les bouts du fil. Cousez la fleur sur le bonnet par-dessus les fronces, dans la position voulue.

