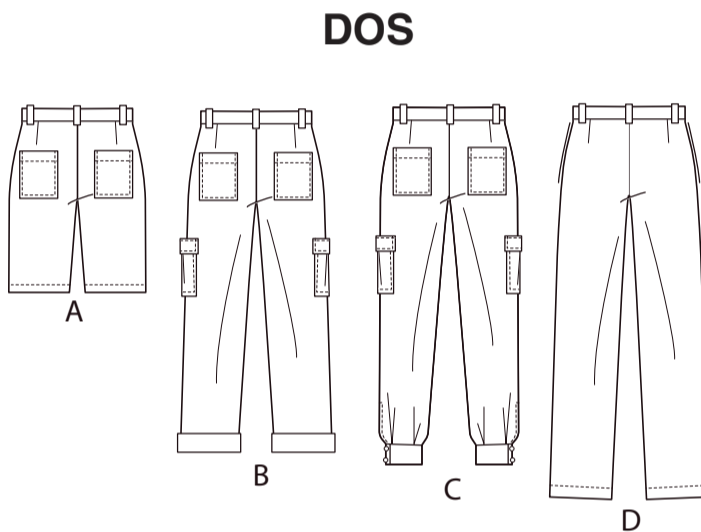
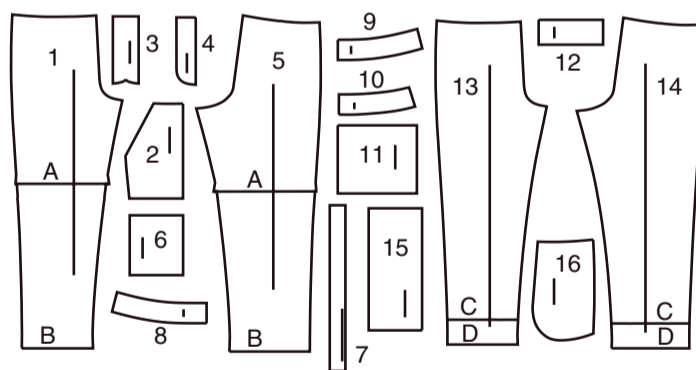


DEVANT



DOS

16 PIÈCES DU PATRON



- 1 DEVANT A, B
- 2 POCHE DEVANT A, B, C
- 3 BRAGUETTE DROITE A, B, C, D
- 4 PAREMENTURE DE BRAGUETTE A, B, C, D
- 5 DOS A, B
- 6 POCHE DOS A, B, C
- 7 PASSANTS A, B, C, D
- 8 CEINTURE DEVANT DROIT A, B, C, D
- 9 CEINTURE DEVANT GAUCHE A, B, C, D
- 10 CEINTURE DOS A, B, C, D
- 11 POCHE INFÉRIEURE B, C
- 12 RABAT B, C
- 13 DEVANT C, D
- 14 DOS C, D
- 15 BANDE DE JAMBE C
- 16 POCHE D

MARQUES DU PATRON

- LIGNE DE DROIT-FIL: Posez sur le droit-fil du tissu parallèle à la lisière ou à la pliure.
- LIGNE DE PLIURE: Placez la ligne sur la pliure du tissu. grafico: Placez sur la pliure.
- MARQUE DE BOUTONNIÈRE: Indique la longueur exacte et l'emplacement des boutonsnières.
- MARQUE DE BOUTON: Indique l'emplacement du bouton.
- REPÈRES ET SYMBOLES: Pour faire coïncider les coutures et les détails d'assemblage.
- Indique la Ligne de Poitrine, Ligne de Taille, les Hanches et/ou le Tour de Bras. Les Mesures font référence à la circonférence du Vêtement Fini (Mesures du corps + Aisance confort + Aisance mode). Ajustez le patron si nécessaire. La mesure ne comprend pas les plis, les pinces et les rentrés.
- RENTRÉ DE COUTURE COMPRIS: 1.5cm, sauf différemment indiqué, mas pas imprimé sur le patron.

ADAPTER SI NÉCESSAIRE

- Allongez ou raccourcissez aux lignes d'ajustement (=) ou où il est indiqué sur le patron. S'il faut ajouter une longueur considérable, vous pouvez acheter du tissu supplémentaire.
- POUR RACCOURCIR: Pliez le long de la ligne d'ajustement. Faire une pliure la moitié de la quantité nécessaire. Adhères en place.
- POUR ALLONGER: Coupez entre les lignes d'ajustement. Étendez la quantité nécessaire, en tenant les bords parallèles. Adhères sur le papier.
- Lorsque les lignes de Modification ne se trouvent pas sur le patron, allongez ou raccourcissez au bord inférieur.

COUPER ET MARQUER

- ★ Coupez d'abord les autres pièces, en laissant assez de tissu pour couper cette pièce. Ouvrez le tissu. Pour les pièces "Coupez 1", coupez la pièce une fois sur une épaisseur simple avec la pièce vers le haut sur l'endroit du tissu.
- La pièce du patron peut avoir des lignes de coupe pour plusieurs tailles. Choisissez la ligne de coupe correcte ou les pièces de patron pour votre taille.
- Avant de COUPER, placez toutes les pièces sur le tissu selon le plan de coupe. Epinglez. (Les plans montrent l'emplacement approximatif des pièces de patron, lequel peut varier selon la taille du patron). Coupez EXACTEMENT, en maintenant les repères vers l'extérieur.
- Avant d'enlever le patron, REPORTEZ LES MARQUES et les lignes d'assemblage sur l'Envers du Tissu, en utilisant la méthode à Epingles et à Craie ou le Papier à Calquer et la Roulette de Couturière. Les marques nécessaires sur l'endroit du tissu doivent être faites au fil.
- NOTE: Les parties encadrées avec des pointillées (a! b! c!) dans les plans représentent les pièces coupées selon les mesures données.
- RÉTRÉCISSEZ LE TISSU qui n'est pas étiqueté prérétrécit. Repassez.
- ENFERMEZ LE PLAN DE COUPE pour le Modèle, la Taille, la Largeur du Tissu.
- Utilisez les plans de coupe AVEC SENS pour les tissus à dessins dans une seule direction, sens, poil ou surfaces nuancées. Puisque la plupart de tissus de tricot ont la surface nuancée, on utilise un plan de coupe avec sens.
- Pour les ÉPAISSEURS DOUBLES (AVEC PLIURE), pliez le tissu endroit contre endroit.
- * ÉPAISSEURS DOUBLES (SANS PLIURE) - Pour les tissus avec sens, pliez le tissu transversalement, endroit contre endroit. Marquez comme illustré. Coupez le long de la pliure transversale du tissu (A). Retournez l'épaisseur supérieure sur 180° pour que les flèches aillent dans la même direction et posez-la sur l'épaisseur inférieure, endroit contre endroit (B).
- Pour une SEULE ÉPAISSEUR - Posez le tissu, endroit vers le haut. (Pour les Tissus à Fourrure, placez le poil vers le bas).

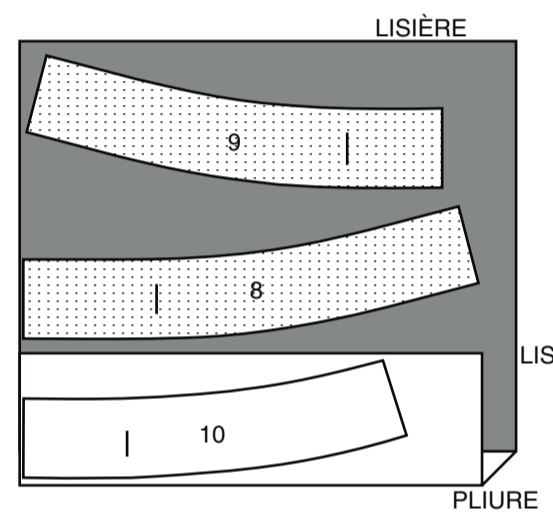
PLANS DE COUPE

ENDROIT DU PATRON	ENVERS DU PATRON	ENDROIT DU TISSU	ENVERS DU TISSU
-------------------	------------------	------------------	-----------------

ENTOILAGE A, D

utilisez les pièces : 8,9,10

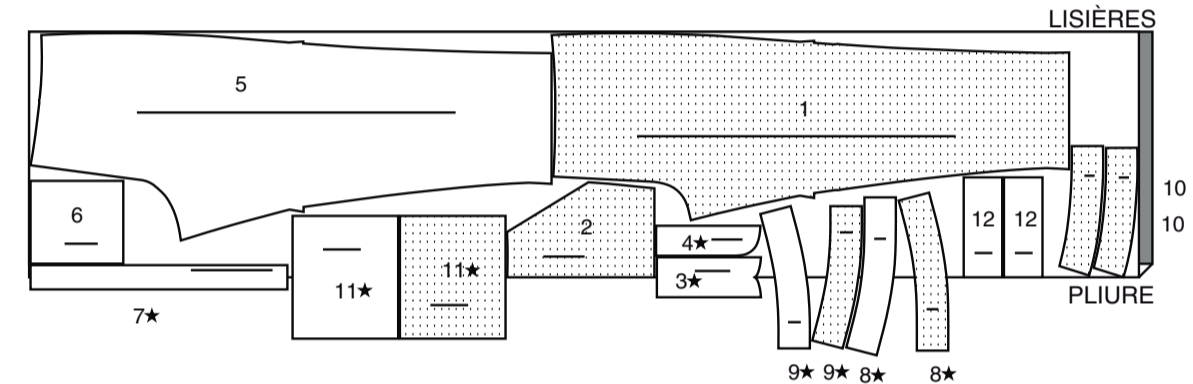
51 cm
toutes les tailles



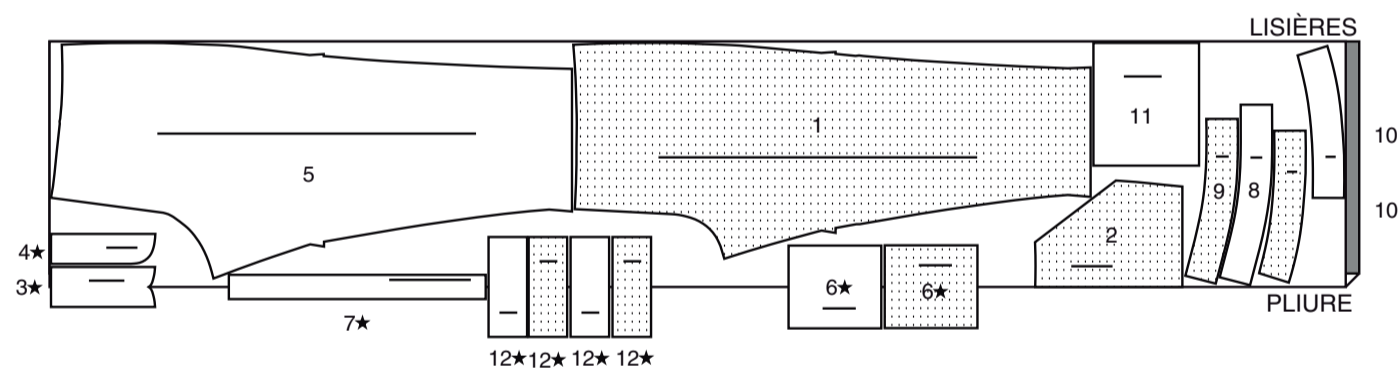
PANTALON B

utilisez les pièces : 1,2,3,4,5,6,7,8,9,10,11,12

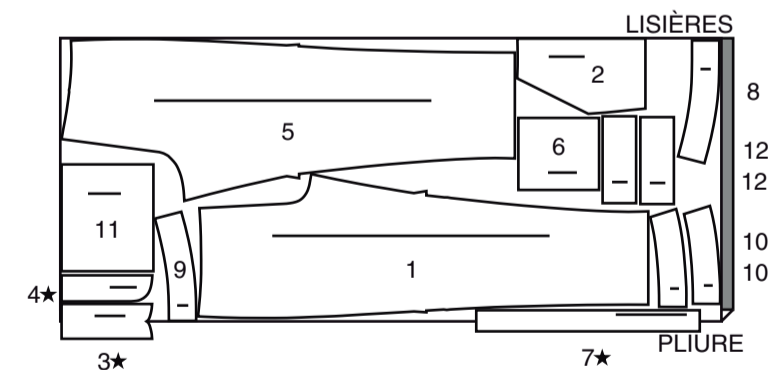
115 cm
avec ou sans sens
tailles 34-36-38-40-42-44



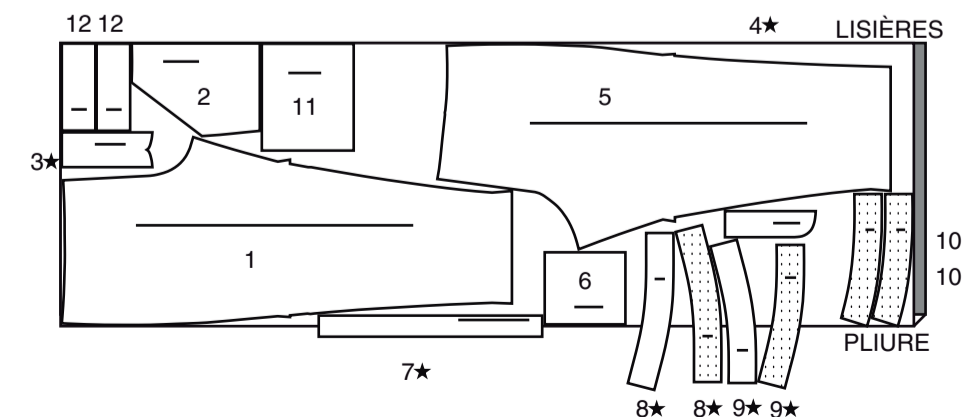
115 cm
avec ou sans sens
tailles 46-48-50-52



150 cm
avec ou sans sens
tailles 34-36-38



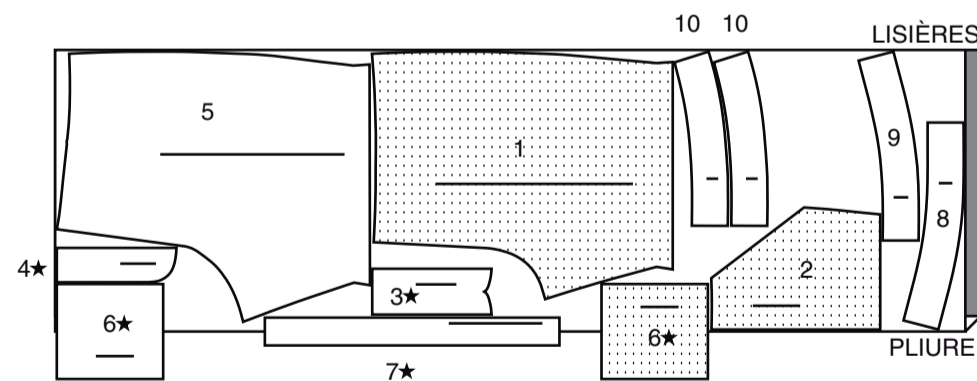
150 cm
avec ou sans sens
tailles 40-42-44-46-48-50-52



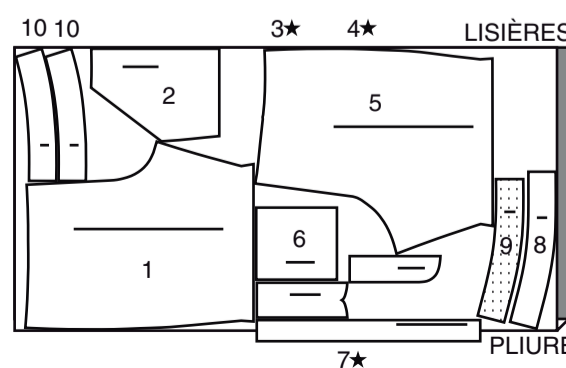
SHORT A

utilisez les pièces : 1,2,3,4,5,6,7,8,9,10

115 cm
avec ou sans sens
toutes les tailles



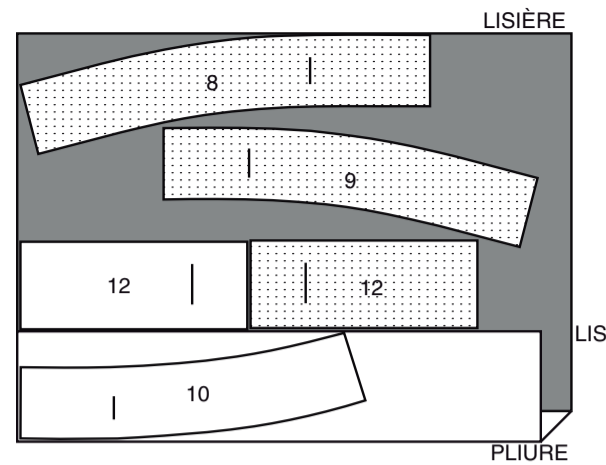
150 cm
avec ou sans sens
toutes les tailles



ENTOILAGE B

utilisez les pièces : 8,9,10,12

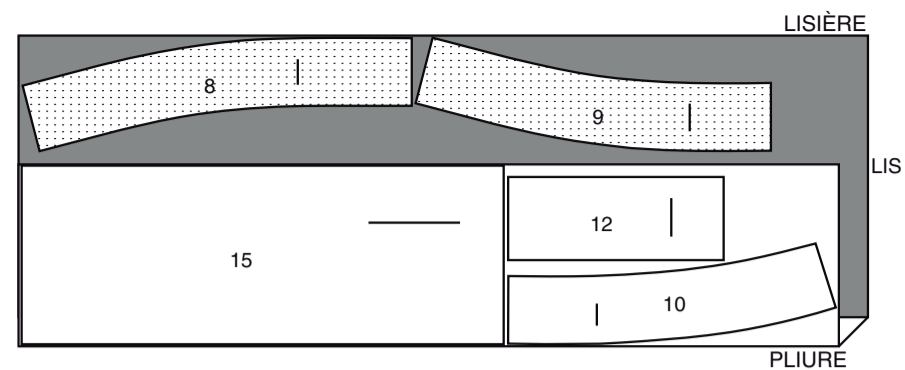
51cm
toutes les tailles



ENTOILAGE C

utilisez les pièces : 8,9,10,12,15

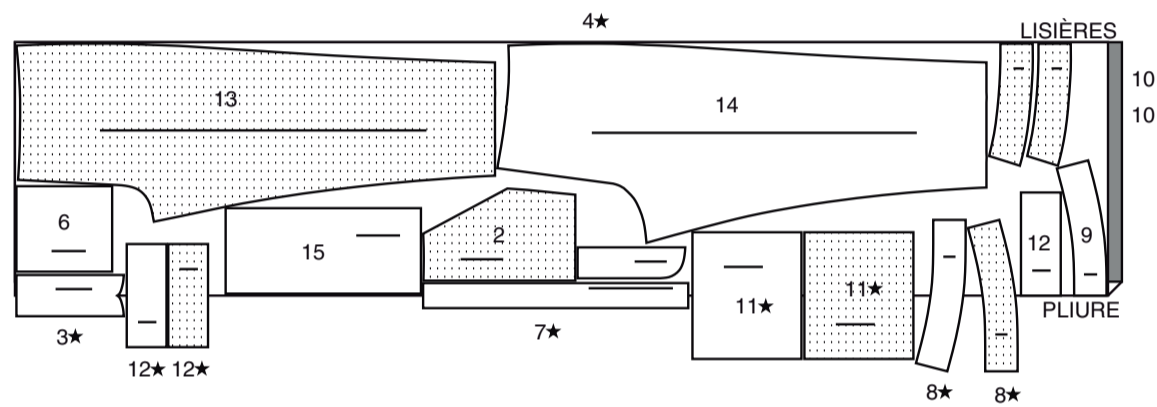
51 cm
toutes les tailles



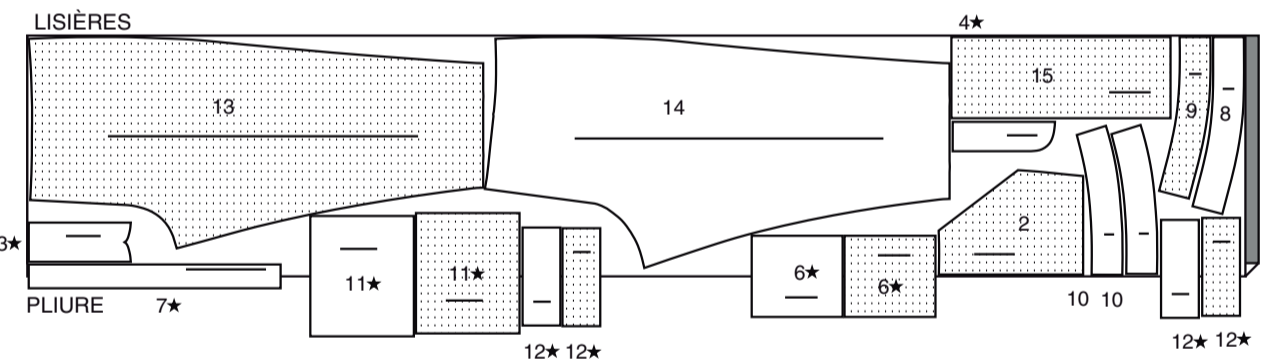
PANTALON C

utilisez les pièces : 2,3,4,6,7,8,9,10,11,12,13,14,15

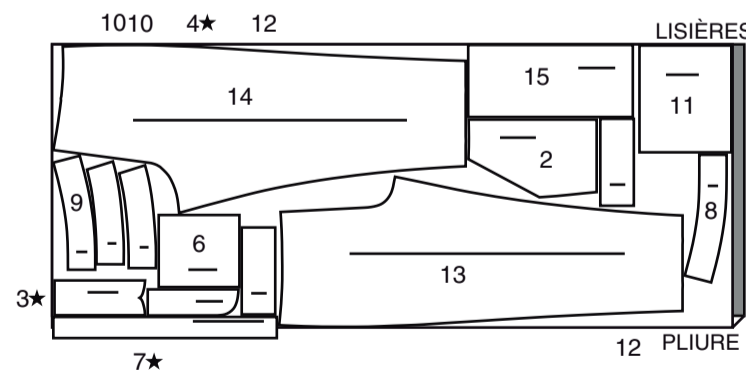
115 cm
avec ou sans sens
tailles 34-36-38-40



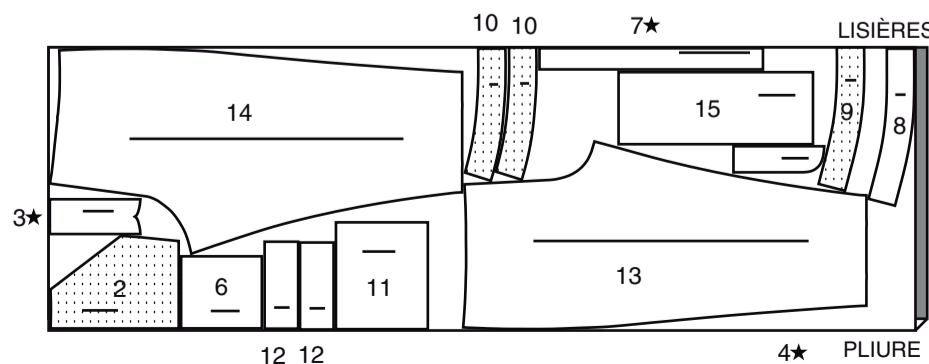
115 cm
avec ou sans sens
tailles 42-44-46-48-50-52



150 cm
avec ou sans sens
tailles 34-36-38-40



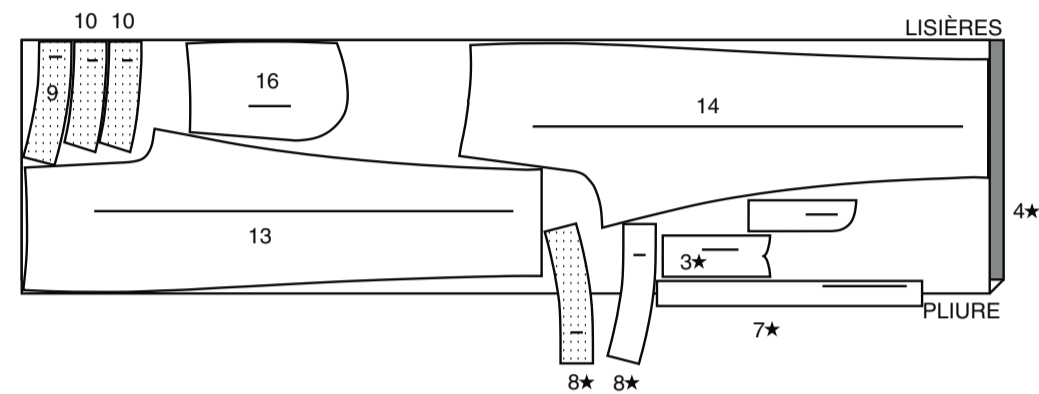
150 cm
avec ou sans sens
tailles 42-44-46-48-50-52



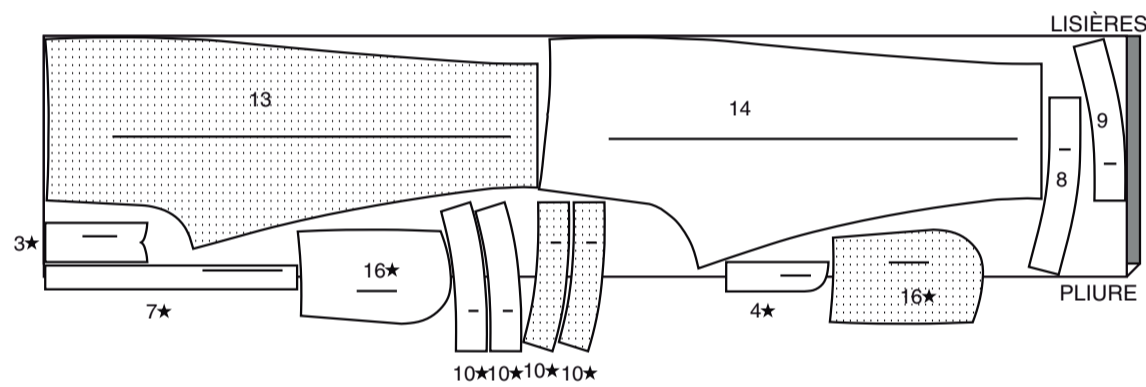
PANTALON D

utilisez les pièces : 3,4,7,8,9,10,13,14,16

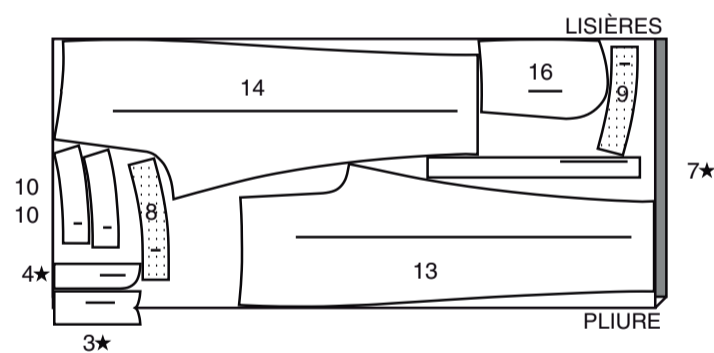
115 cm
avec ou sans sens
tailles 34-36



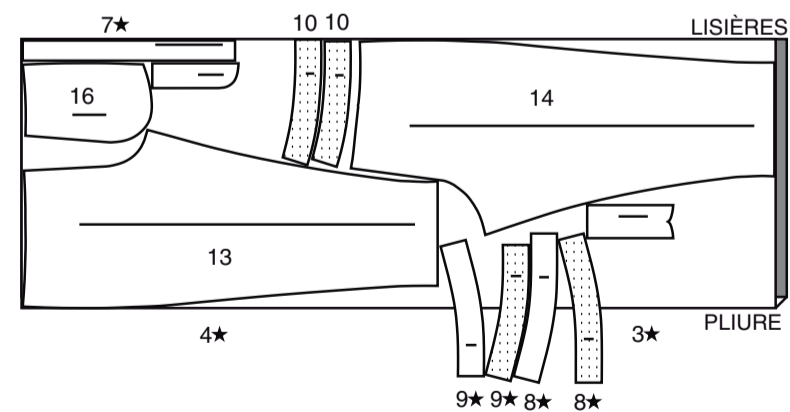
115 cm
avec ou sans sens
tailles 38-40-42-44-46-48-50-52



150 cm
avec ou sans sens
tailles 34-36-38-40



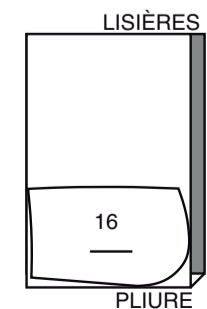
150 cm
avec ou sans sens
tailles 42-44-46-48-50-52



DOUBLURE D

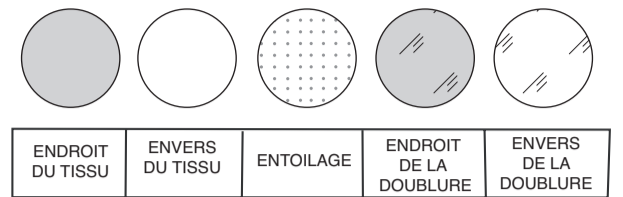
utilisez la pièce : 16

115 cm
sans sens
toutes les tailles



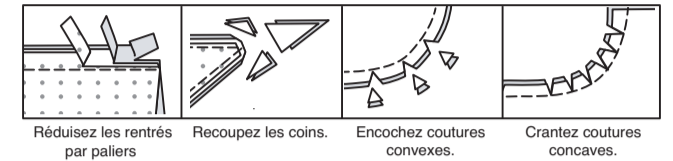
INFORMATION DE COUTURE

LÉGENDE DES CROQUIS



RENTRÉS DE COUTURE

Utilisez des rentrés de 1.5 cm sauf indiqué différemment.



ÉPINGLER ET AJUSTER

Épinglez ou bâtissez les coutures, ENDROIT CONTRE ENDROIT, en faisant coïncider les repères. Ajustez le vêtement avant de piquer les coutures principales.

PRESSAGE

Pressez les rentrés de couture ensemble; puis ouvrez-les au fer sauf indiqué différemment. Crantez-les si nécessaire de sorte qu'ils restent à plat.

GLOSSAIRE

Les termes techniques, imprimés en **CARACTÈRES GRAS** au cours de l'assemblage, sont expliqués ci-dessous.

PIQUER LE BORD/PIQUER AU BORD – Piquer près du bord fini ou de la couture.

FINIR - Piquer à 6 mm du bord non fini et finir avec une des méthodes suivantes : (1) couper aux ciseaux à denteler OU (2) surfiler OU (3) replier le long de la piqûre et piquer près de la pliure OU (4) Finir à la surjeteuse.

OURLET - Si désiré, poser un extra-fort (ruban bordure).

OURLET ÉTROIT – Replier l'ourlet, presser en répartissant l'ampleur si nécessaire. Déplier l'ourlet. Replier de nouveau en faisant coïncider le bord non fini avec la pliure ; presser. Replier le long du pli ; piquer.

POINTS COULÉS - Glisser l'aiguille dans le bord plié et faire un point au-dessous dans le vêtement, ne prenant qu'un seul fil.

SURPIQUER – En utilisant le pied presseur comme un guide, sur l'endroit, piquer à 6 mm du bord, de la couture ou d'une autre piqûre, ou surpiquer comme spécifié.

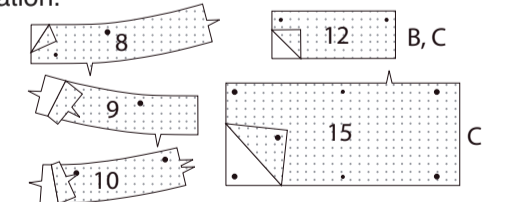
SOUS-PIQUER – Déplier la parementure ou au-dessous du vêtement ; piquer sur le rentré près de la couture.

SHORT A, PANTALON B, C, D

NOTE : Sous chaque sous-titre, les croquis montrent le premier Modèle, sauf indiqué différemment.

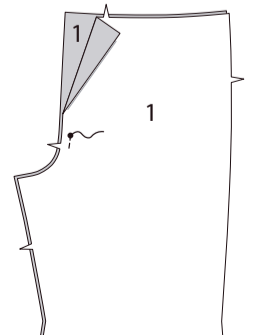
Entoilage

Épinglez l'ENTOILAGE sur l'envers de chaque pièce correspondante en TISSU. Biaisez les coins, comme illustré. Faites adhérer l'entoilage, en suivant la notice d'utilisation.

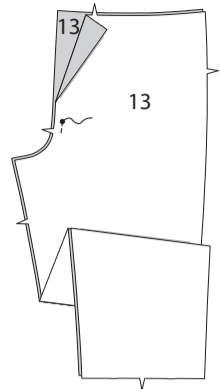


Devant

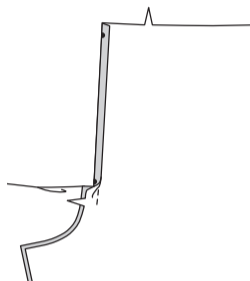
Modèles A, B – piquez les pièces du Devant (1) ensemble au niveau du milieu devant entre le grand cercle et l'encoche.



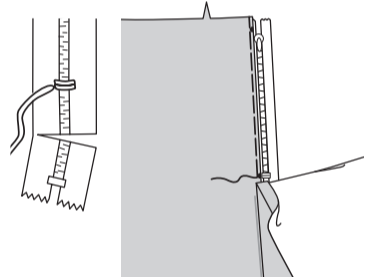
Modèles C, D - piquez les pièces du devant (13) ensemble au niveau du milieu devant entre le grand cercle et l'encoche.



Modèles A, B, C, D
Repliez le bord de l'ouverture du devant droit sur la ligne de pliure. Pressez.



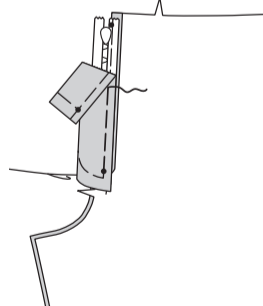
NOTE : Il peut être nécessaire de raccourcir la fermeture à glissière. Pour faire un nouvel arrêt de fermeture, placez la fermeture le long du bord de l'ouverture (avec la tirette à 3 mm au-dessous de la ligne de couture). Marquez l'emplacement du nouvel arrêt de fermeture. Surfilez à travers les dents sur la marque. Coupez la fermeture à 2 cm au-dessous du nouvel arrêt. Placez la fermeture (vers le haut) sous le bord de l'ouverture du devant droit, en plaçant l'arrêt de fermeture sur le petit cercle et les dents de la fermeture près du bord pressé. Bâtessez.



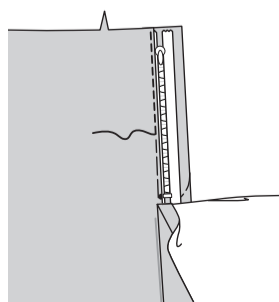
ENVERS CONTRE ENVERS, pliez la Braguette droite (3) sur la ligne de pliure. Bâtessez les bords non finis ensemble.



Sur l'**ENVERS**, épinglez le bord long droit de la braguette droite sur le devant droit par-dessus la fermeture, en faisant coïncider les petits cercles. Bâtessez le long de la ligne de couture jusqu'au petit cercle inférieur.



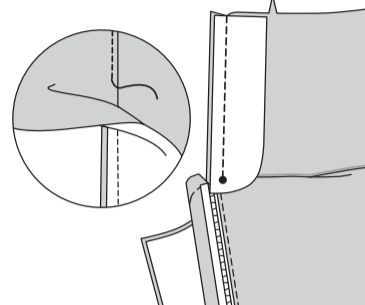
Sur l'**ENDROIT**, piquez le devant droit près du bord pressé à travers toutes les épaisseurs, en utilisant un pied à fermeture.



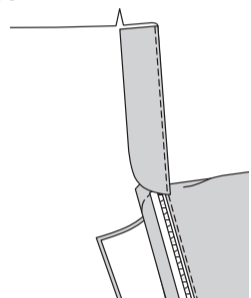
FINISSEZ nettement le long bord extérieur arrondi de la Parementure de braguette (4).



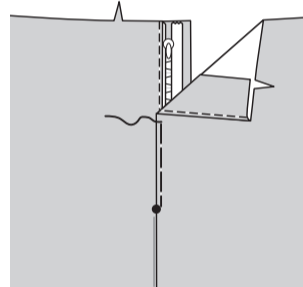
ENDROIT CONTRE ENDROIT, épinglez la parementure de braguette sur le bord de l'ouverture du devant gauche. Piquez jusqu'au grand cercle. Égalisez. **SOUS-PIQUEZ** la parementure de braguette.



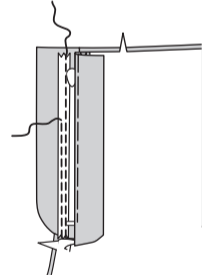
Retournez la parementure de braguette vers l'**INTÉRIEUR** ; pressez.



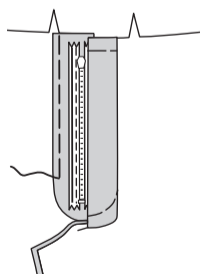
Superposez le devant droit au gauche, en faisant coïncider les milieux. Bâtessez près du bord à travers toutes les épaisseurs.



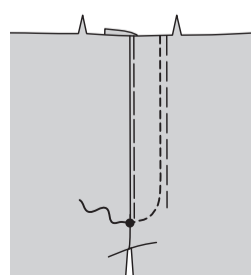
Sur l'**ENVERS**, bâtessez le ruban de la fermeture restant sur la parementure de braguette, en maintenant le devant libre. En utilisant un pied à fermeture, piquez près des dents et du bord extérieur du ruban de la fermeture.



Bâtessez la parementure de braguette sur le devant gauche, comme illustré.

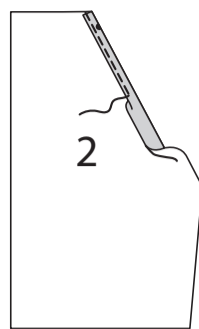


Sur l'**ENDROIT**, piquez le devant gauche sur la ligne de piqûre jusqu'au grand cercle. Enlevez le bâti.

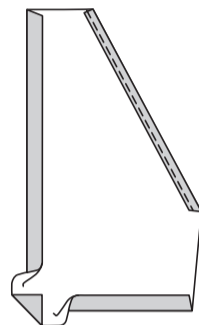


Continuez comme suit pour les Modèles A, B, C

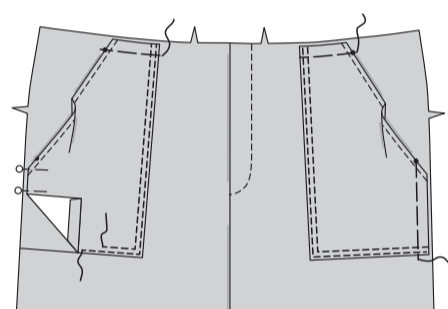
Faites un **OURLET ÉTROIT** de 1.5 cm sur le bord supérieur du côté de la Poche devant (2).



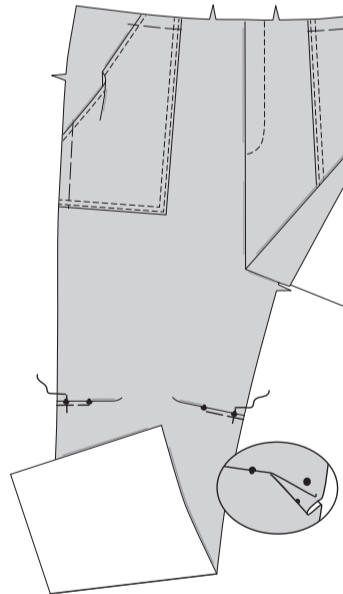
Repliez le rentré sur le long bord et le bord inférieur de la poche, en pliant en diagonale l'ampleur sur le coin. Pressez.



Épinglez la poche sur le devant, ayant les bords pressés le long de la ligne d'emplacement et en faisant coïncider les petits cercles. **PIQUEZ AU BORD** et **SURPIQUEZ** les bords pressés. Bâtessez le bord supérieur et du côté.

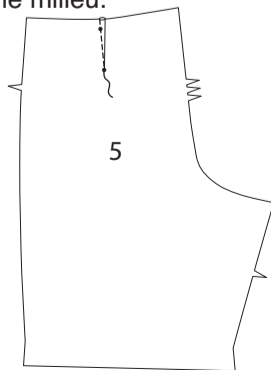


Modèle B – pour former les plis sur l'endroit du devant, pliez sur les lignes de petits cercles. Superposez les plis aux lignes de grands cercles. Bâtessez. Bâtessez les bords non finis.

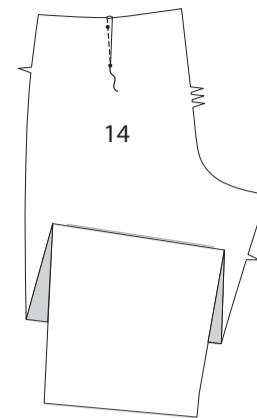


Dos et poches

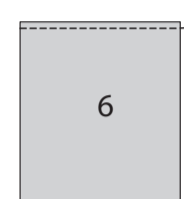
Modèles A, B - piquez la pince sur le Dos (5) et pressez-la vers le milieu.



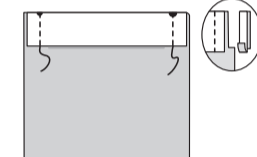
Modèles C, D - piquez la pince sur le Dos (14) et pressez-la vers le milieu.



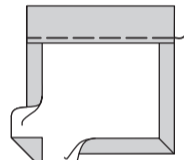
Modèles A, B, C
22. FINISSEZ le bord supérieur de la Poche dos (6).



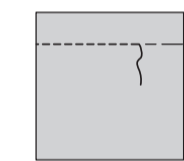
Retournez le bord supérieur vers l'**EXTÉRIEUR** sur la ligne de pliure. Piquez les extrémités. Égalisez, comme illustré.



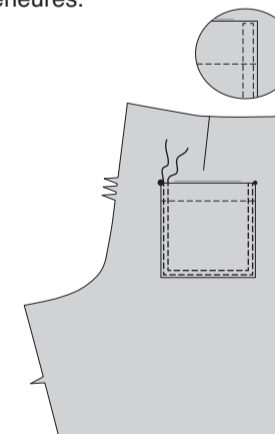
Retournez le bord supérieur de la poche vers l'**INTÉRIEUR**, en repliant le rentré sur les bords du côté et inférieur, en pliant en diagonale les coins. Pressez. Bâtessez à 6 mm du bord fini.



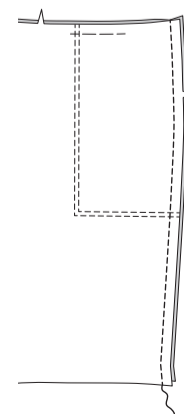
SURPIQUEZ le long du bâti.



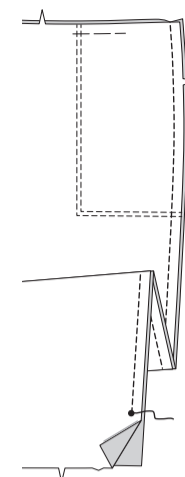
Épinglez la poche sur le dos, en faisant coïncider les petits cercles et les grands cercles. **PIQUEZ AU BORD** et **SURPIQUEZ** les bords du côté et inférieur, en renforçant les extrémités supérieures.



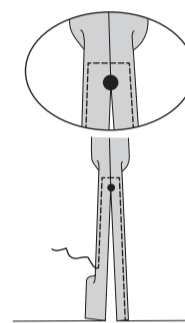
Modèles A, B - épinglez le devant et le dos sur le côté. Piquez.



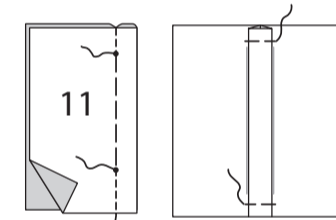
Modèle C - épinglez le devant et le dos sur le côté. Piquez, en laissant ouvert au-dessous du grand cercle.



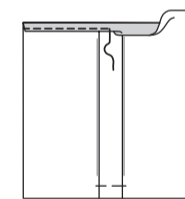
Faites un **OURLET ÉTROIT** de 1.5 cm sur les bords de l'ouverture, en piquant à angle droit à 6 mm au-dessus du grand cercle.



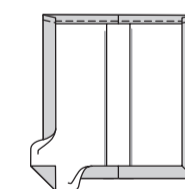
Modèles B, C
Pour former un pli sur l'**ENVERS** de la Poche inférieure (11), superposez les lignes de petits cercles. Bâtessez. Piquez sur les lignes de piqûre au-dessus et au-dessous des petits cercles supérieurs et inférieurs. Pressez le pli à plat. Bâtessez les bords supérieur et inférieur.



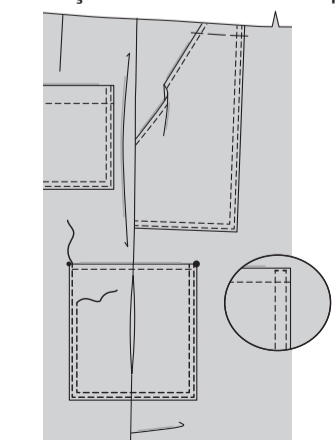
Formez un **OURLET ÉTROIT** de 1.5 cm sur le bord supérieur de la poche.



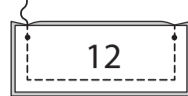
Repliez le rentré sur les bords du côté et inférieur de la poche, en pliant en diagonale l'ampleur sur les coins. Pressez.



Épinglez la poche et le devant et dos sur le côté, en faisant coïncider les petits cercles et les grands cercles. **PIQUEZ AU BORD** et **SURPIQUEZ** les bords du côté et inférieur, en renforçant les extrémités supérieures.



Pour chaque Rabat (12), ENDROIT CONTRE ENDROIT, épinglez le rabat entoilé sur le rabat non entoilé. Piquez, en laissant le bord avec petits cercles ouvert. Égalisez.

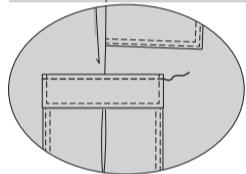
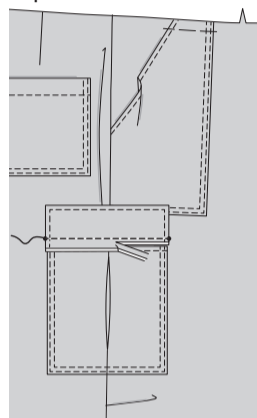


Retournez le rabat ; pressez. **SURPIQUEZ** les bords du côté et inférieur. Bâissez les bords non finis ensemble.



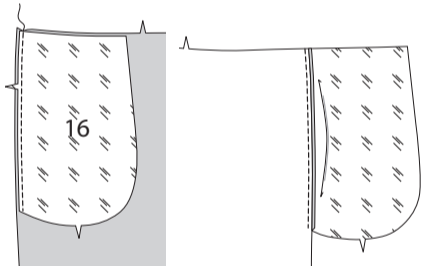
Épinglez le rabat sur le pantalon, côté entoilé vers le haut, en faisant coïncider les petits cercles sur la ligne d'emplacement. Piquez. Coupez le rentré à 6 mm, en faisant attention de ne pas couper le pantalon.

Pressez le rabat vers le bas. **SURPIQUEZ** le bord supérieur à travers toutes les épaisseurs.

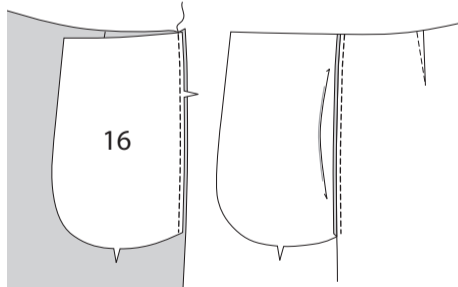


Modèle D

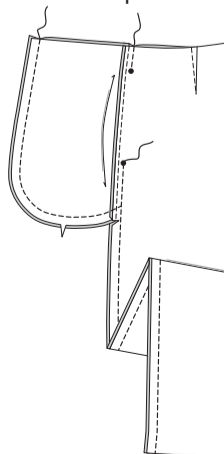
Piquez une pièce de la Poche (16) (doublure) et le devant sur chaque côté en couture de 6 mm. Pressez les coutures vers les poches.



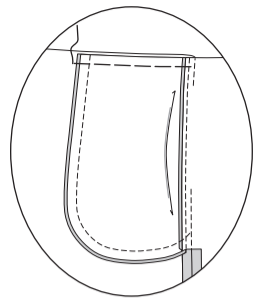
Piquez une pièce de la Poche (tissu) et le dos sur chaque côté en couture de 6 mm. Pressez les coutures vers les poches.



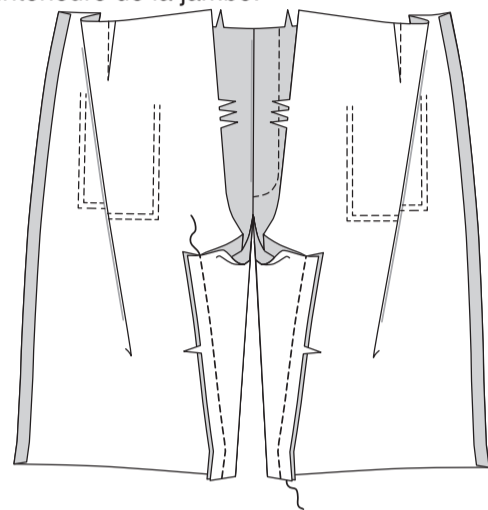
Piquez le devant et le dos ensemble sur les côtés, en laissant ouvert entre les grands cercles. Piquez les bords de la poche ensemble jusqu'aux coutures latérales. Crantez les rentrés du dos au-dessous des poches.



Retournez les poches vers le devant le long des lignes de couture ; pressez. Bâissez le bord supérieur sur place.



Modèle A, B, C, D - piquez le devant et le dos sur la partie intérieure de la jambe.



Passants et ceinture

ENVERS CONTRE ENVERS, pliez les Passants (7) sur la ligne de pliure. Pressez.



Dépliez les longs bords et retournez vers l'INTÉRIEUR, en plaçant les bords non finis le long du pli. Pressez.

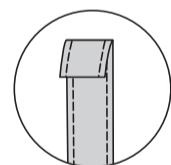
Pliez les passants en deux dans le sens de la longueur, en superposant les bords pressés. Piquez près des deux longs bords.



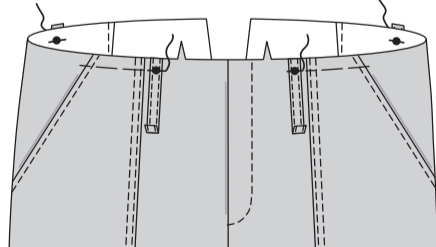
Coupez les passants en cinq morceaux, chacun de 10 cm de longueur. **NOTE** : On a pourvu une longueur supplémentaire.



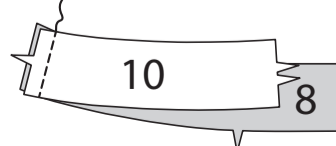
Repliez 1 cm sur une extrémité de chaque passant. Pressez.



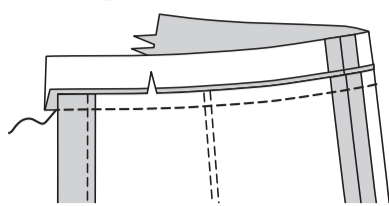
Épinglez quatre passants sur le bord supérieur du vêtement, en centrant l'extrémité restante par-dessus les grands cercles, ayant les bords non finis au même niveau. Bâissez. **NOTE** : Le passant restant sera appliqué sur le milieu dos.



ENDROIT CONTRE ENDROIT, piquez la Ceinture devant droit (8) et la Ceinture dos droit (10) sur le côté. **NOTE** : Les pièces de la ceinture entoilée serviront de parementures.



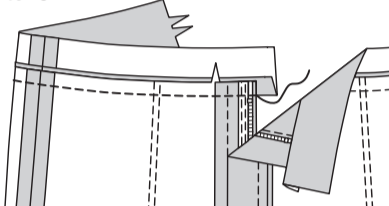
Épinglez la ceinture droite sur le côté droit du devant et dos, en faisant coïncider les milieux et les coutures latérales. Piquez. Égalisez. Pressez la couture vers la ceinture.



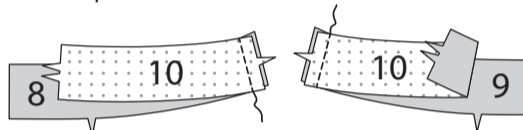
ENDROIT CONTRE ENDROIT, piquez la Ceinture devant gauche (9) et la Ceinture dos gauche (10) sur le côté.



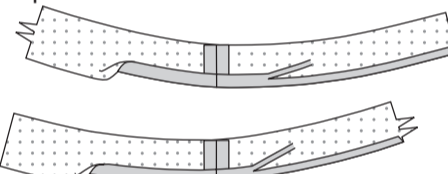
Épinglez la ceinture gauche sur le côté gauche du devant et dos, en faisant coïncider les milieux et les coutures latérales. Piquez. Égalisez. Pressez la couture vers la ceinture.



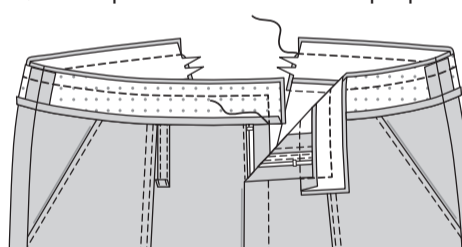
Piquez les pièces de la parementure de ceinture droite et les pièces de la parementure de ceinture gauche ensemble comme décrit pour la ceinture.



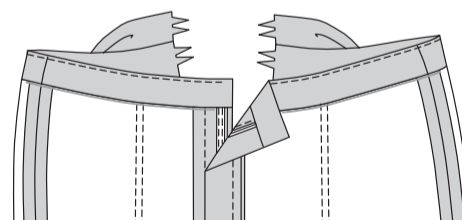
Repliez le rentré sur les bords inférieurs des parementures de ceinture droite et gauche. Pressez. Coupez les rentrés pressés à 1 cm.



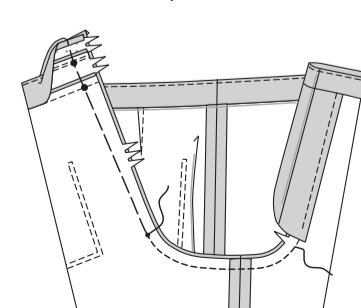
ENDROIT CONTRE ENDROIT, épinglez les parementures sur la ceinture, en faisant coïncider les milieux. Piquez les bords de l'ouverture du devant et le bord supérieur. Égalisez. **SOUS-PIQUEZ** la parementure aussi loin que possible.



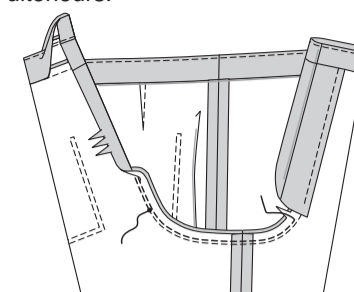
Retournez les parementures vers l'intérieur. Pressez.



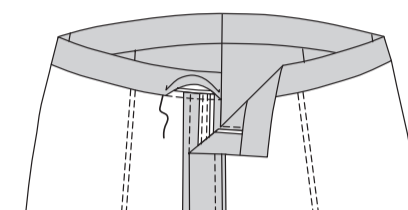
Dépliez les parementures au niveau du milieu dos. Épinglez le reste de l'entrejambe et la couture du milieu dos. Piquez de l'encoche sur le devant jusqu'au petit cercle sur le dos le long de la ligne de couture de 1.5 cm. Bâissez le reste de la couture du milieu dos du petit cercle jusqu'au bord supérieur de la parementure de ceinture. Essayez le pantalon et si nécessaire, ajustez sur la couture du milieu dos au-dessus du petit cercle.



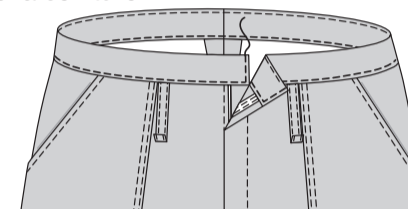
Piquez la couture du milieu dos, puis piquez par-dessus la piqûre précédente pour renforcer la couture. Ouvrez la couture au fer. (Laisser la couture sans recouper permettra des ajustements ultérieurs.)



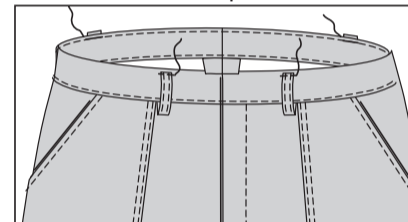
Rabattez la parementure de ceinture. Cousez le bord pressé par-dessus la couture aux **POINTS COULÉS**.



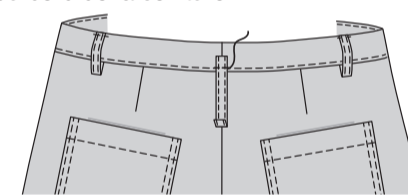
PIQUEZ LE BORD sur les extrémités et le bord inférieur de la ceinture.



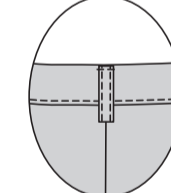
Épinglez les extrémités pressées des passants sur le bord supérieur de la ceinture, en centrant par-dessus les grands cercles. **PIQUEZ LE BORD** en place.



Superposez 1.5 cm du passant restant par-dessus le bord inférieur de la ceinture, en centrant par-dessus la couture du milieu dos. Piquez à travers le passant, en raccordant avec la piqûre du bord de la ceinture.

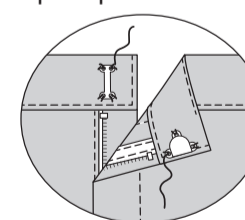


Retournez l'extrémité pressée du passant vers le haut, en faisant coïncider le grand cercle sur la ceinture. **PIQUEZ LE BORD** sur place.



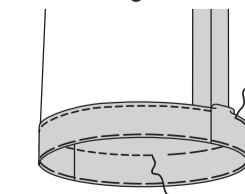
Finition

Cousez le crochet pour pantalon sur la ceinture.

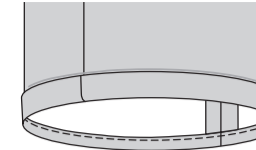


Modèles A, B, D

Relevez l'ourlet. Bâissez près de la pliure. Repliez 6 mm sur le bord non fini. Bâissez l'ourlet sur place près du bord supérieur. Pressez. **SURPIQUEZ** l'ourlet le long du bâti supérieur.

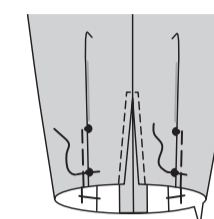


Modèle B - on peut porter le pantalon enroulé vers le haut jusqu'à la longueur désirée.

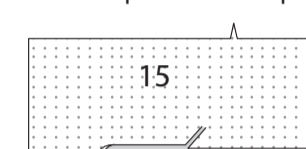


Modèle C

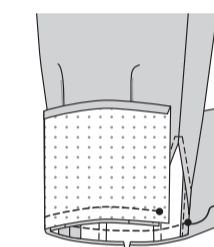
Pour former les plis sur l'endroit du bord inférieur du pantalon, pliez sur les lignes de petits cercles. Superposez les plis aux lignes de grands cercles. Bâissez. Bâissez les bords non finis.



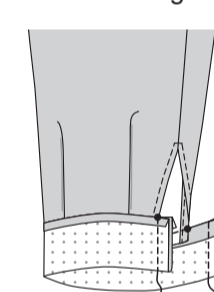
Repliez le rentré sur le long bord sans encoche du Revers (15). Pressez. Coupez le rentré pressé à 1 cm.



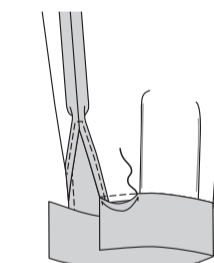
ENDROIT CONTRE ENDROIT, épinglez le revers sur la jambe du pantalon, en faisant coïncider les encoches et les grands cercles avec les bords de l'ouverture. Piquez. Égalisez. Pressez la couture vers le revers.



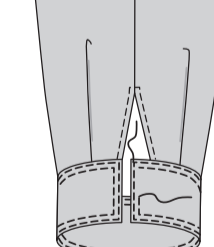
Endroit contre endroit, pliez le revers sur la ligne de pliure ; piquez les extrémités. Égalisez.



Retournez. Pressez. Cousez le bord pressé par-dessus la couture et les bords du prolongement ensemble aux **POINTS COULÉS**.



PIQUEZ AU BORD et **SURPIQUEZ** tous les bords du revers.



Faites les boutons sur la marque du revers. Cousez les boutons sur les marques.

