

MARQUES DU PATRON

- LIGNE DE DROIT-FIL:** Posez sur le droit-fil du tissu parallèle à la lisière ou à la pliure.
- LIGNE DE PLIURE:** Placez la ligne sur la pliure du tissu. grafico: Placez sur la pliure.
- MARQUE DE BOUTONNIÈRE:** Indique la longueur exacte et l'emplacement des boutonsnières.
- MARQUE DE BOUTON:** Indique l'emplacement du bouton.
- REPÈRES ET SYMBOLES:** Pour faire coïncider les coutures et les détails d'assemblage.
- Indique la Ligne de Poitrine, Ligne de Taille, les Hanches et/ou le Tour de Bras. Les Mesures font référence à la circonférence du Vêtement Fini (Mesures du corps + Aisance confort + Aisance mode). Ajustez le patron si nécessaire. La mesure ne comprend pas les plis, les pinces et les rentrés.
- RENTRÉ DE COUTURE COMPRIS:** 1.5cm, sauf différemment indiqué, mas pas imprimé sur le patron.

ADAPTER SI NÉCESSAIRE

- Allongez ou raccourcissez aux lignes d'ajustement (=) ou où il est indiqué sur le patron. S'il faut ajouter une longueur considérable, vous pouvez acheter du tissu supplémentaire.
- POUR RACCOURCIR:** Pliez le long de la ligne d'ajustement. Faire une pliure la moitié de la quantité nécessaire. Adhérez en place.
- POUR ALLONGER:** Coupez entre les lignes d'ajustement. Étendez la quantité nécessaire, en tenant les bords parallèles. Adhérez sur le papier.
- Lorsque les lignes de Modification ne se trouvent pas sur le patron, allongez ou raccourcissez au bord inférieur.

COUPER ET MARQUER

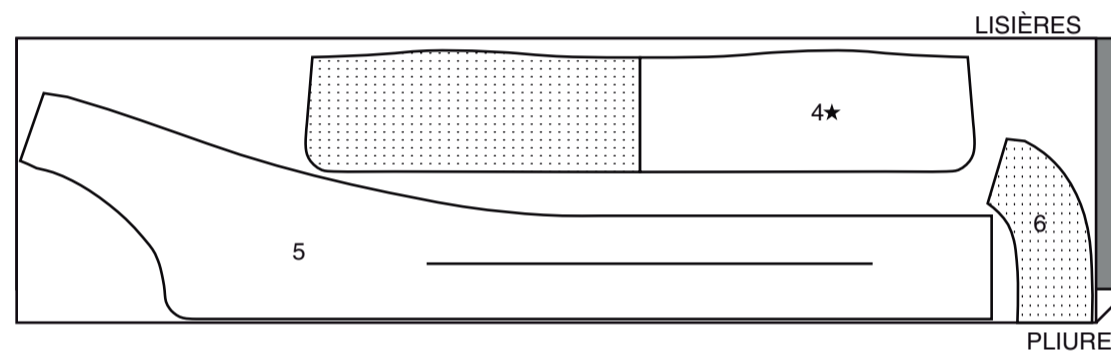
- RÉTRÉCISSEZ LE TISSU** qui n'est pas étiqueté prérétrécit. Repassez.
- ENFERMEZ LE PLAN DE COUPE** pour le Modèle, la Taille, la Largeur du Tissu. Utilisez les plans de coupe **AVEC SENS** pour les tissus à dessins dans une seule direction, sens, poil ou surfaces nuancées. Puisque la plupart de tissus de tricot ont la surface nuancée, on utilise un plan de coupe avec sens. Pour les **ÉPAISSEURS DOUBLES (AVEC PLIURE)**, pliez le tissu endroit contre endroit. *** ÉPAISSEURS DOUBLES (SANS PLIURE)** - Pour les tissus avec sens, pliez le tissu transversalement, endroit contre endroit. Marquez comme illustré. Coupez le long de la pliure transversale du tissu (A). Retournez l'épaisseur supérieure sur 180° pour que les flèches aillent dans la même direction et posez-la sur l'épaisseur inférieure, endroit contre endroit (B).
- ★ Coupez d'abord les autres pièces, en laissant assez de tissu pour couper cette pièce. Ouvrez le tissu. Pour les pièces "Coupez 1", coupez la pièce une fois sur une épaisseur simple avec la pièce vers le haut sur l'endroit du tissu.
- La pièce du patron peut avoir des lignes de coupe pour plusieurs tailles. Choisissez la ligne de coupe correcte ou les pièces de patron pour votre taille.
- Avant de **COUPER**, placez toutes les pièces sur le tissu selon le plan de coupe. Epinglez. (**Les plans montrent l'emplacement approximatif des pièces de patron, lequel peut varier selon la taille du patron**). Coupez **EXACTEMENT**, en maintenant les repères vers l'extérieur.
- Avant d'enlever le patron, **REPORTEZ LES MARQUES** et les lignes d'assemblage sur l'Envers du Tissu, en utilisant la méthode à Epingles et à Craie ou le Papier à Calquer et la Roulette de Couturière. Les marques nécessaires sur l'endroit du tissu doivent être faites au fil.
- NOTE:** Les parties encadrées avec des pointillées (a! b! c!) dans les plans représentent les pièces coupées selon les mesures données.
- Pour une **SEULE ÉPAISSEUR** - Posez le tissu, endroit vers le haut. (Pour les Tissus à Fourrure, placez le poil vers le bas).

PLANS DE COUPE

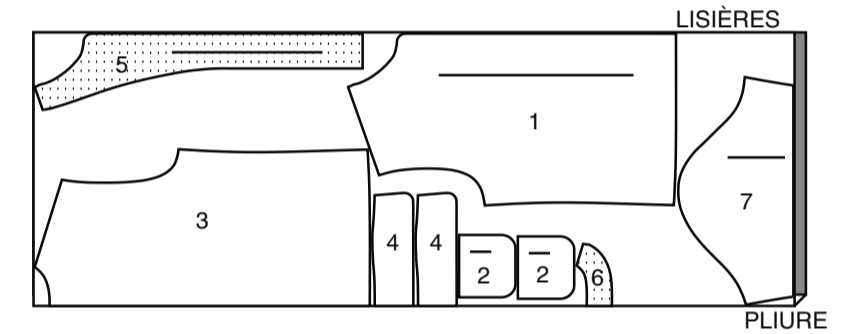
ENDROIT DU PATRON	ENVERS DU PATRON	ENDROIT DU TISSU	ENVERS DU TISSU

ENTOILAGE A,B
utilisez les pièces : 4,5,6

51 cm
toutes les tailles



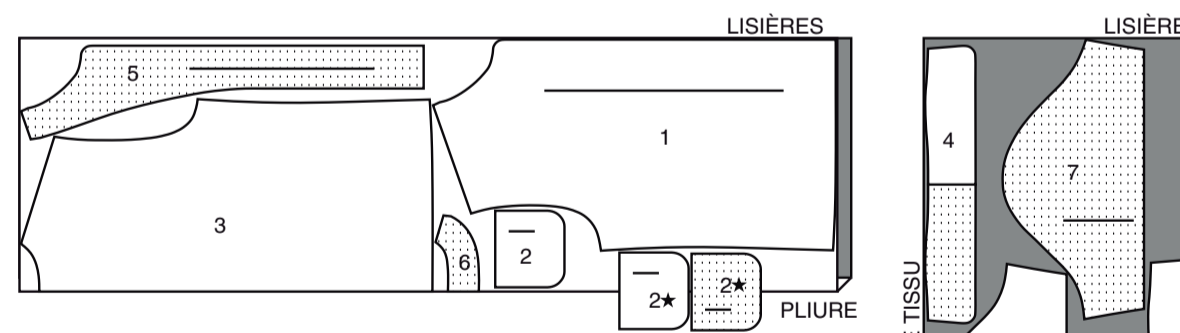
150 cm
avec ou sans sens
tailles TG-TTG-TTTG



CHEMISE A

utilisez les pièces : 1,2,3,4,5,6,7

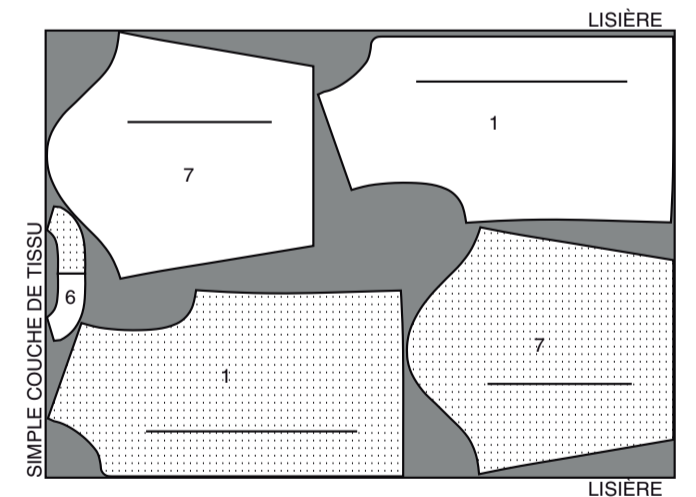
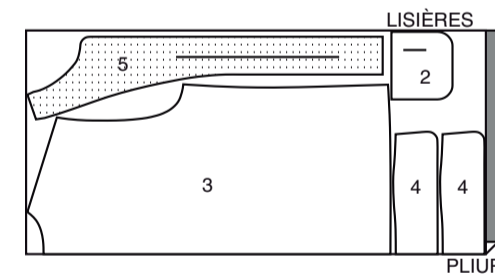
115 cm
avec ou sans sens
toutes les tailles



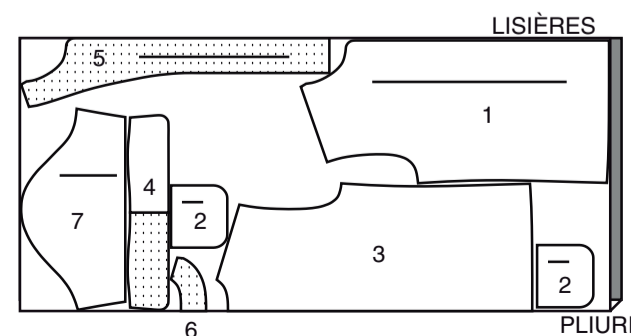
CHEMISE B

utilisez les pièces : 1,2,3,4,5,6,7

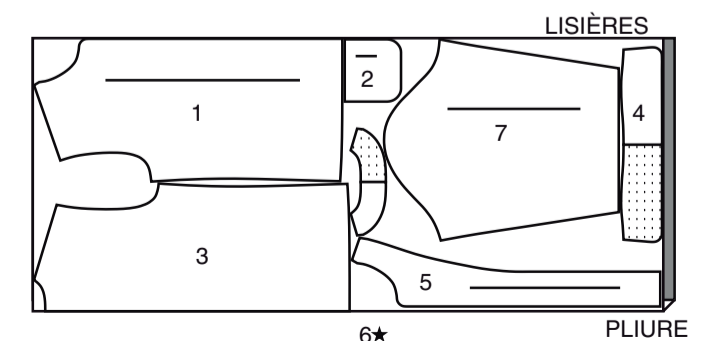
115 cm
avec ou sans sens
toutes les tailles



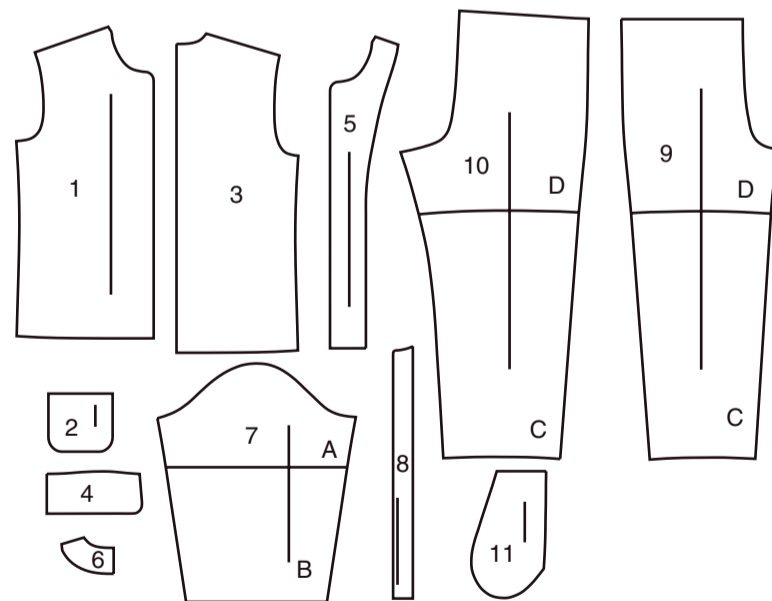
150 cm
avec ou sans sens
tailles P-M-G



150 cm
avec ou sans sens
tailles P-M-G

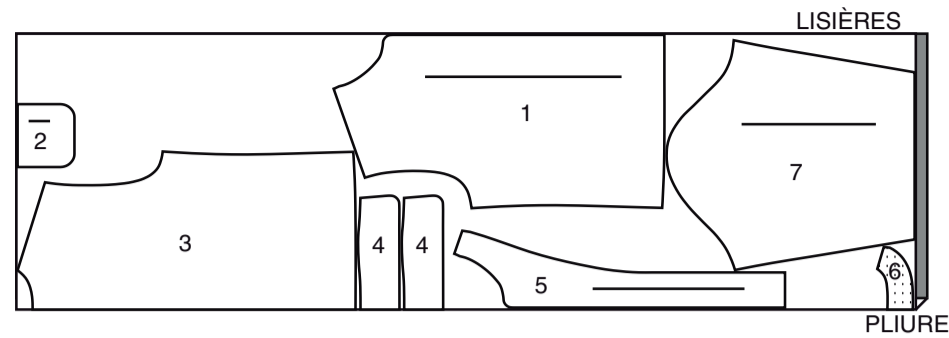


11 PIÈCES DU PATRON



- 1 DEVANT – A,B
- 2 POCHE – A,B
- 3 DOS – A,B
- 4 COL – A,B
- 5 PAREMENTURE DEVANT – A,B
- 6 PAREMENTURE D'ENCOLURE DOS – A,B
- 7 MANCHE – A,B
- 8 GUIDE POUR BOUTONNIÈRES – A,B
- 9 DEVANT – C,D
- 10 DOS – C,D
- 11 POCHE – C, D

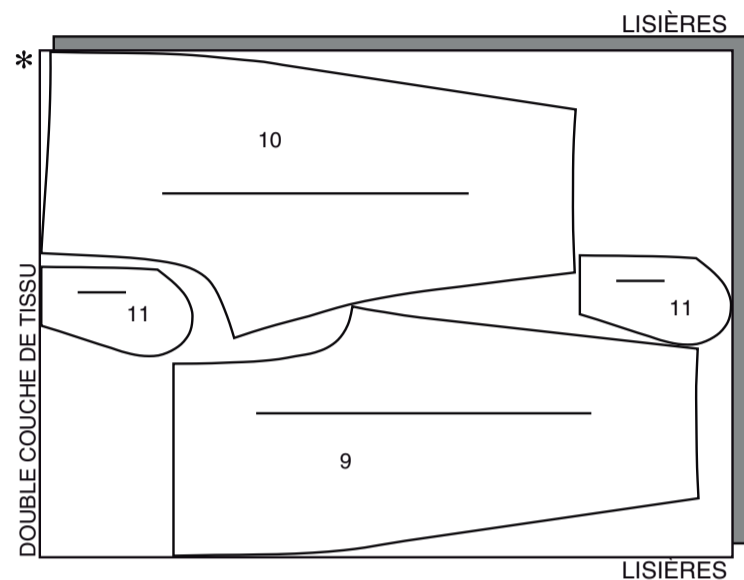
150 cm
avec ou sans sens
tailles TG-TTG-TTTG



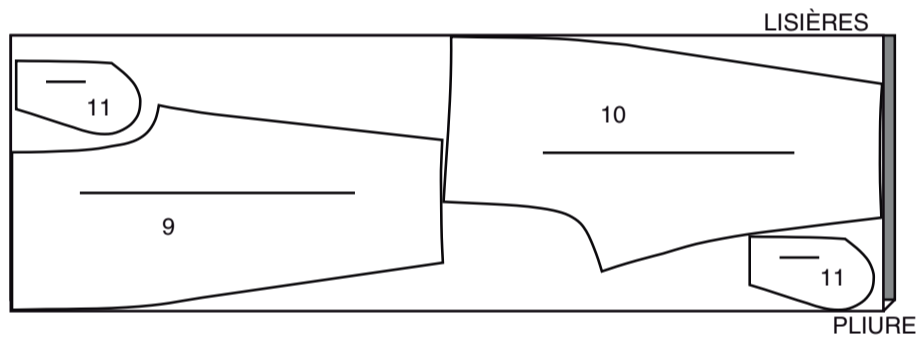
PANTALON C

utilisez les pièces : 9,10,11

115 cm
avec ou sans sens
toutes les tailles



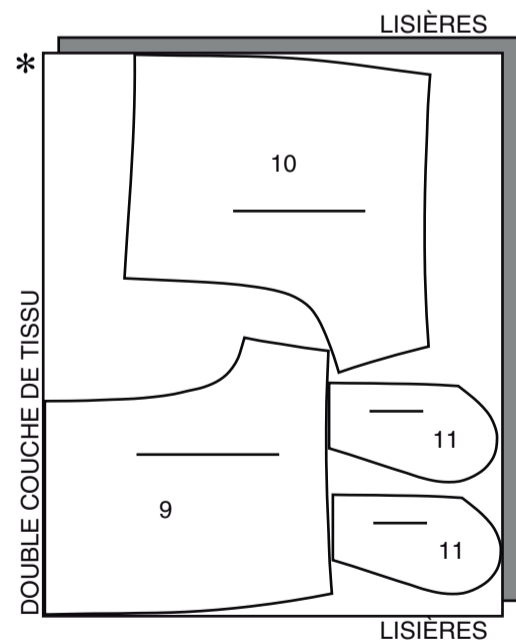
150 cm
avec ou sans sens
toutes les tailles



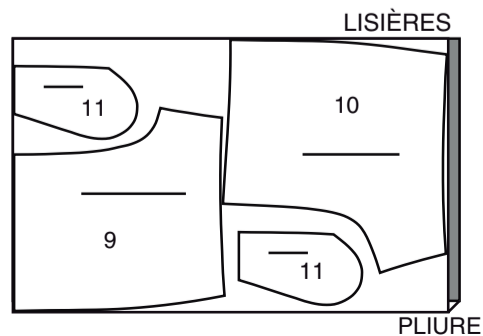
SHORT D

utilisez les pièces : 9,10,11

115 cm
avec ou sans sens
toutes les tailles

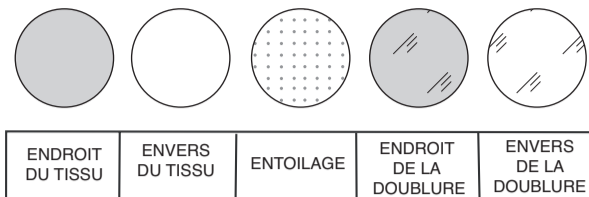


150 cm
avec ou sans sens
toutes les tailles



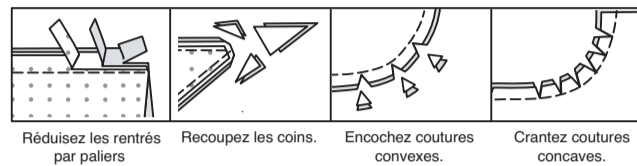
INFORMATION DE COUTURE

LÉGENDE DES CROQUIS



RENTRÉS DE COUTURE

Utilisez des rentrés de 1.5 cm sauf indiqué différemment.



ÉPINGLER ET AJUSTER

Epinglez ou bâtissez les coutures, ENDROIT CONTRE ENDROIT, en faisant coïncider les repères. Ajustez le vêtement avant de piquer les coutures principales.

PRESSAGE

Pressez les rentrés de couture ensemble; puis ouvrez-les au fer sauf indiqué différemment. Crantez-les si nécessaire de sorte qu'ils restent à plat.

GLOSSAIRE

Les termes techniques, imprimés en **CARACTÈRES GRAS** au cours de l'assemblage, sont expliqués ci-dessous.

PIQUER LE BORD/PIQUER AU BORD – Piquer près du bord fini ou de la couture.

FINIR - Piquer à 6 mm du bord non fini et finir avec une des méthodes suivantes : (1) couper aux ciseaux à denteler OU (2) surfiler OU (3) replier le long de la piqûre et piquer près de la pliure OU (4) Finir à la surjeteuse.

OURLET : Si désiré, poser un extra-fort (ruban bordure).

POINTS COULÉS - Glisser l'aiguille dans le bord plié et faire un point au-dessous dans le vêtement, ne prenant qu'un seul fil.

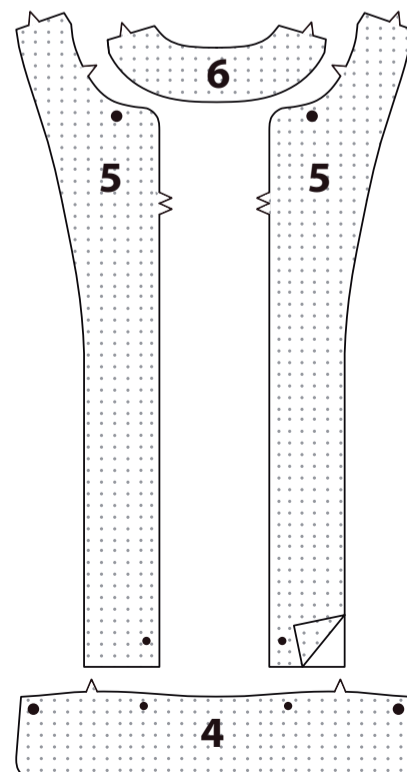
PIQÛRE DE SOUTIEN - Piquer dans le rentré à 3 mm de la ligne de couture, soit à 13 mm du bord non fini.

SURPIQUER – En utilisant le pied presseur comme un guide, sur l'endroit, piquer à 6 mm du bord, de la couture ou d'une autre piqûre, ou surpiquer comme spécifié.

CHEMISE A, B

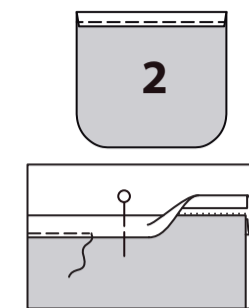
Entoilage

Faites adhérer l'ENTOILAGE sur l'envers de chaque pièce correspondante en TISSU, en suivant la notice d'utilisation.

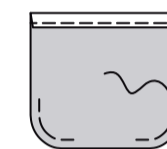


Devant et dos

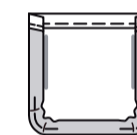
Bordez le bord supérieur de la POCHE (2) avec du ruban de biais, ayant le côté plus étroit du ruban sur l'endroit, comme illustré. Piquez près du bord intérieur du ruban sur le côté plus étroit.



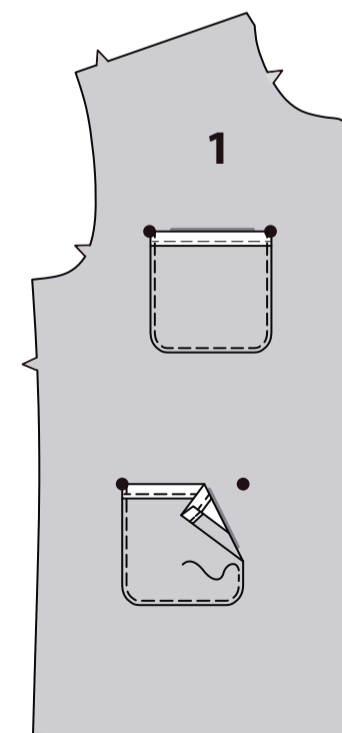
Piquez les bords arrondis de la poche à 1 cm du bord non fini, à grands points, comme illustré.



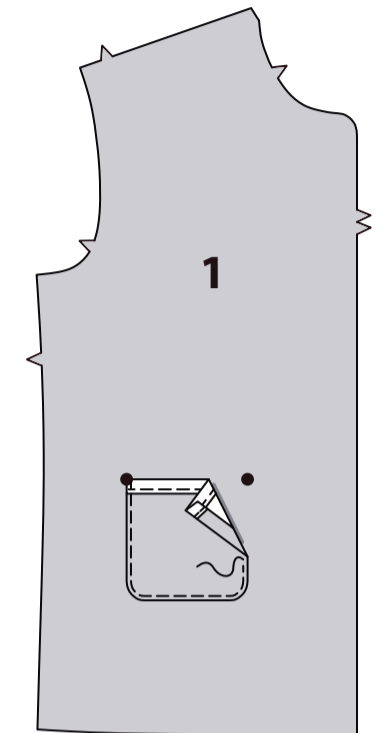
Repliez les rentrés sur les bords de la poche, tirez sur le fil pour répartir l'ampleur sur les courbes. Pressez.



Modèle A : épinglez deux poches sur chaque DEVANT (1), en faisant coïncider les symboles. **PIQUEZ AU BORD** sur les bords du côté et inférieur, en renforçant les extrémités supérieures.



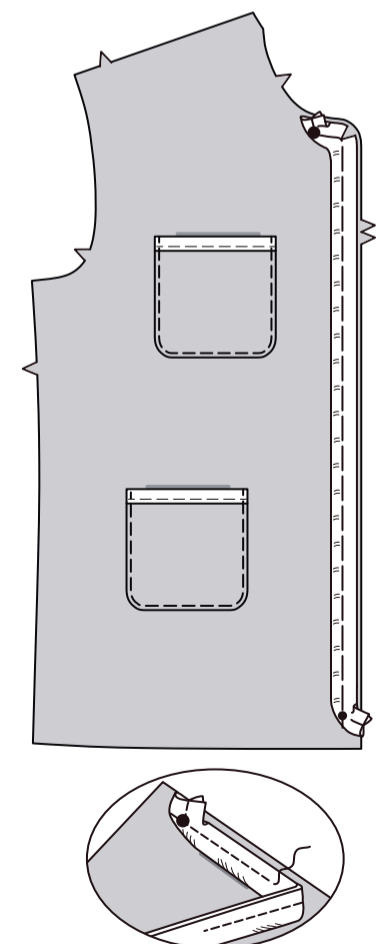
Modèle B : épinglez une poche sur chaque DEVANT (1), en faisant coïncider les symboles. **PIQUEZ AU BORD** sur le bord des côtés et inférieur, en renforçant les extrémités supérieures.



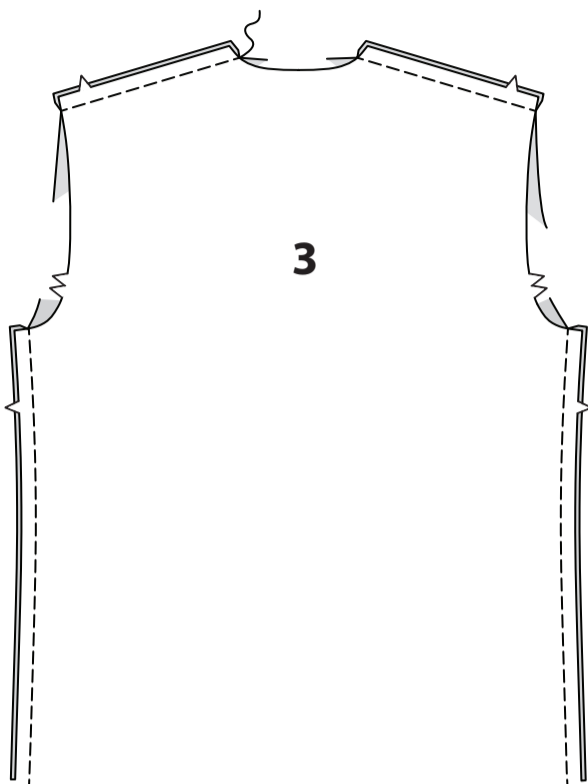
NOTE : Utilisez un pied à fermeture pour piquer les coutures avec du galon passepoil.

Modèles A, B :

Sur l'endroit, épinglez le galon passepoil sur le bord du devant et de l'encolure des pièces du devant, en plaçant le pli du passepoil juste dans la ligne de couture, en amenuisant les extrémités sur le rentré sur le petit cercle et le grand cercle. Crantez le passepoil si nécessaire. Bâtissez.

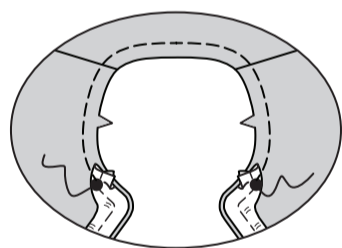


Endroit contre endroit, piquez le devant et le DOS (3) sur les épaules et les côtés.

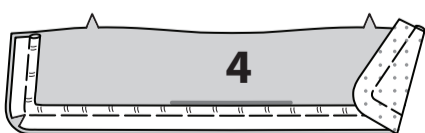


Col et parementure

Faites une **PIQÛRE DE SOUTIEN** sur le bord de l'encolure entre les grands cercles.



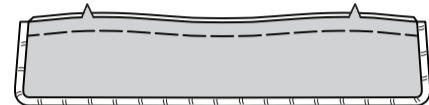
Sur l'endroit, épinglez le galon passepoil acheté sur le bord sans encoche de la pièce du COL (4) entoilé, en plaçant la piqûre ou le pli sur le passepoil juste dans la ligne de couture. Bâissez.



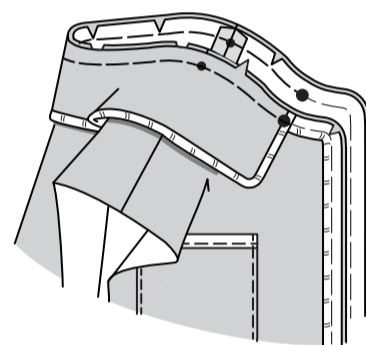
Piquez les pièces du col ensemble, en laissant le bord à encoche libre. Égalisez les rentrés.



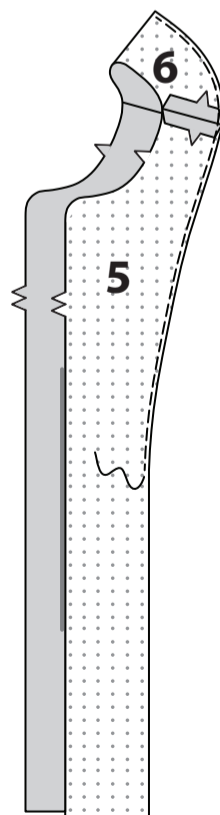
Retourner à l'endroit. Pressez. Bâissez les bords non finis ensemble.



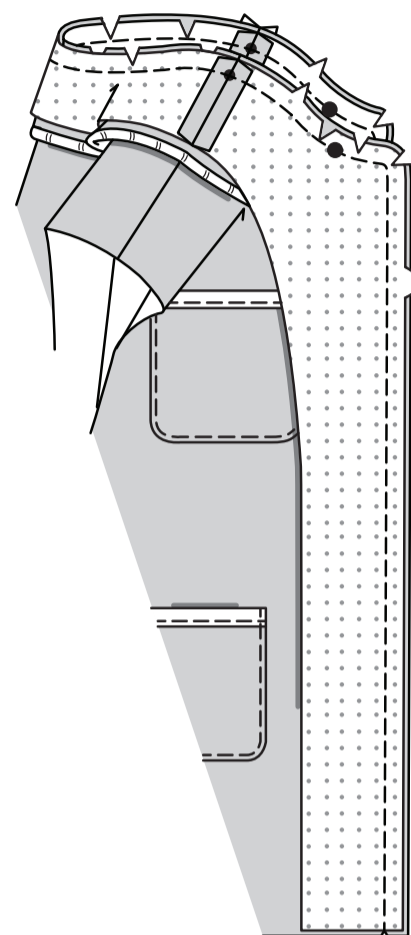
Épinglez le col sur le bord de l'encolure, en faisant coïncider les symboles, en crantant le bord de l'encolure si nécessaire. Bâissez.



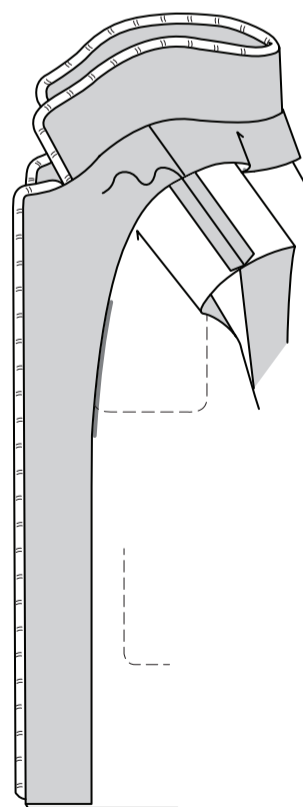
Piquez les pièces de la PAREMENTURE DEVANT (5) et de la PAREMENTURE D'ENCOLURE DOS (6) sur les épaules. **FINISSEZ** le bord sans encoche de la parementure.



Endroit contre endroit, épinglez la parementure sur le haut, en faisant coïncider les milieux. Piquez les bords de l'ouverture du devant et de l'encolure, comme illustré.

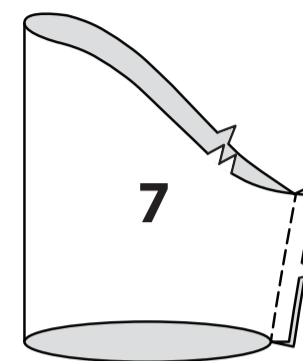


Retournez la parementure vers l'intérieur. Pressez.

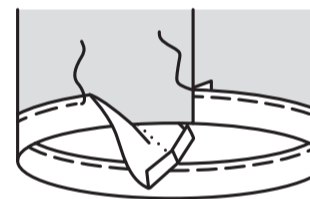


Manche

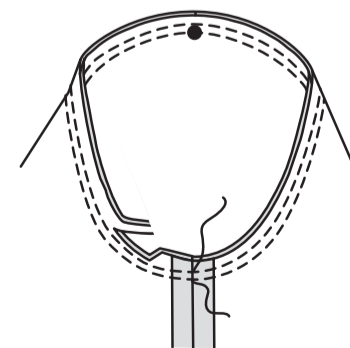
Piquez la couture de MANCHE (7).



Bordez le bord inférieur de la manche avec du ruban de biais, ayant le côté plus étroit du ruban sur l'endroit, en repliant 1 cm sur les extrémités pour les rejoindre sur la couture. Piquez près du bord intérieur. Cousez les extrémités aux **POINTS COULÉS**.

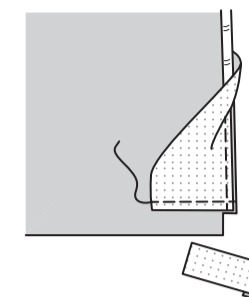


Endroit contre endroit, épinglez la manche sur l'emmanchure, en plaçant le petit cercle du milieu sur la couture d'épaule, bâissez. Piquez, puis piquez à 6 mm sur le rentré. Égalisez près de la piqûre. Pressez les rentrés ensemble, puis retournez la couture vers la manche.



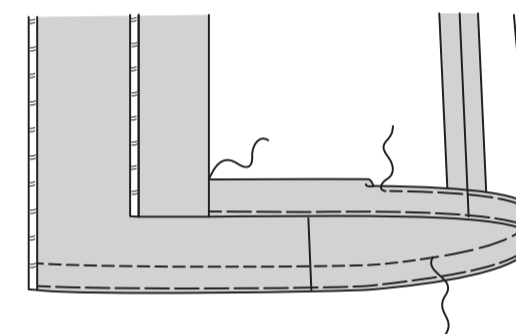
Finition

Retournez le bord inférieur des parementures devant vers l'extérieur le long de la couture. Piquez à travers les parementures à 3.2 cm au-dessus du bord non fini. Égalisez comme illustré.



Retournez de nouveau les parementures vers l'intérieur, continuez à rentrer 3.2 cm sur le reste du bord inférieur. Bâissez près de la pliure. Rentez 6 mm sur le bord non fini. Bâissez l'ourlet sur place près du bord supérieur. Pressez.

SURPIQUEZ l'ourlet le long du bâti supérieur, continuez à piquer jusqu'aux bords du devant. Cousez les parementures à l'ourlet aux points de chausson.

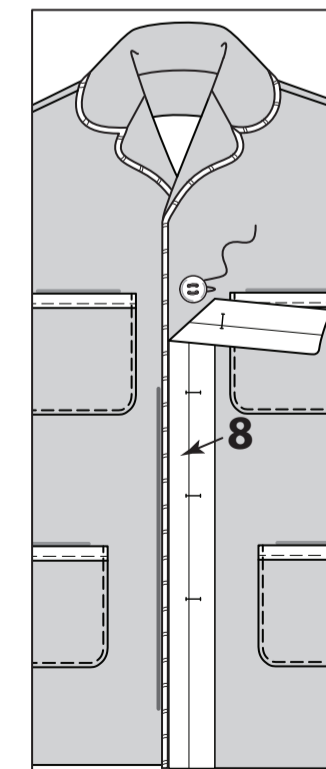


Placez le **GUIDE POUR BOUTONNIÈRES ET BOUTONS** (8) sur le devant gauche, ayant les bords du patron au même niveau que les bords de l'encolure et du devant. Reportez les marques.

Faites les boutonnières sur les marques du devant gauche.

Superposez le devant gauche au droit, en faisant coïncider les milieux. En utilisant des boutonnières comme des guides, faites les marques de bouton sur le devant droit.

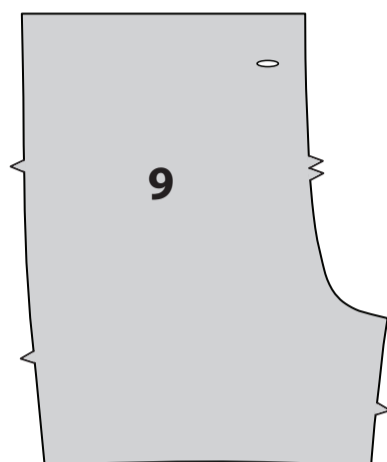
Cousez les boutons sur les marques.



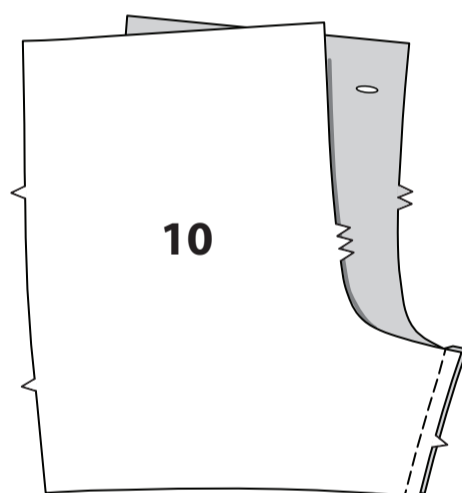
PANTALON C, SHORT D

Devant et dos

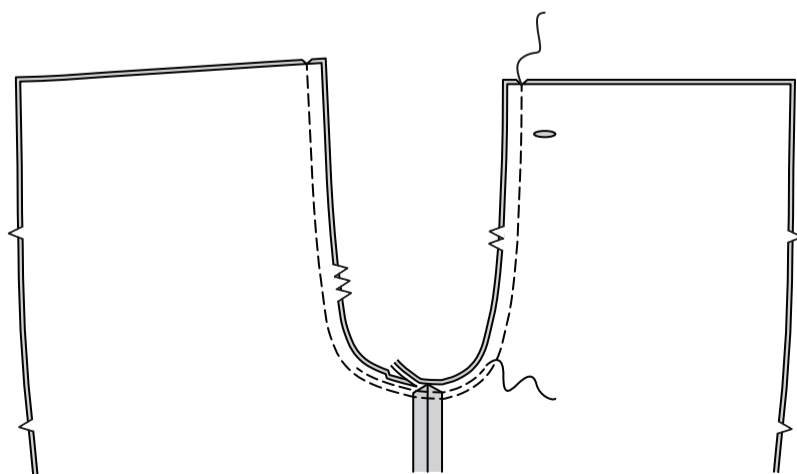
Faites les boutonnières sur les marques du DEVANT (9).



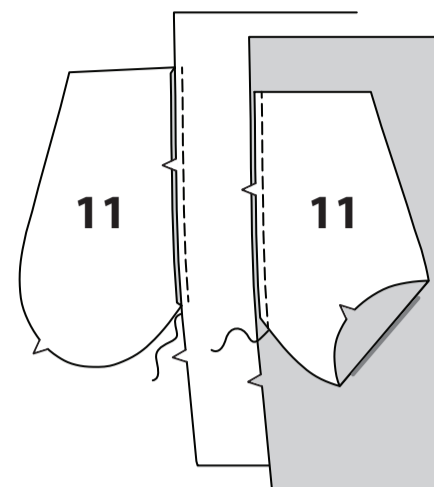
Piquez le devant et le DOS (10) ensemble sur la partie intérieure de la jambe.



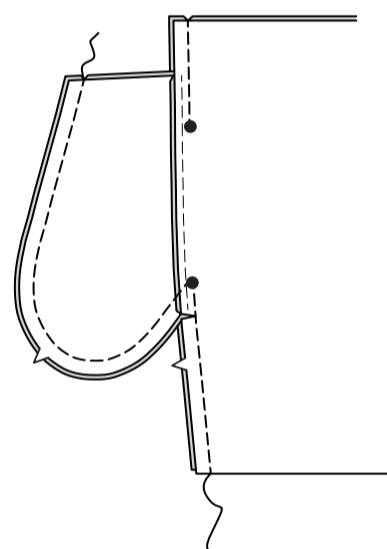
Piquez la couture d'entrejambe, puis piquez à 6 mm sur le rentré le long de la courbe, comme illustré. Égalisez près de la seconde piqûre.



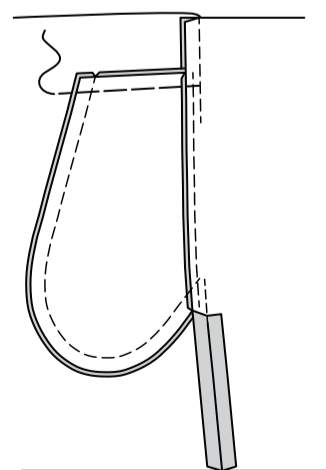
Piquez une pièce de la POCHE (11) sur le devant et le dos sur chaque côté en couture de 6 mm. Pressez les coutures vers les poches.



Piquez le devant et le dos ensemble sur les côtés, en laissant ouvert entre les grands cercles. Piquez les bords de la poche ensemble jusqu'aux coutures latérales. Crantez les rentrés du dos au-dessous des poches.

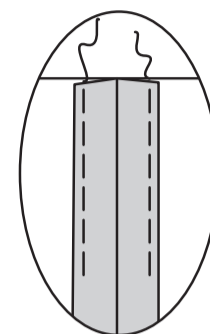


Retournez les poches vers le devant le long des lignes de couture ; pressez. Bâissez le bord supérieur sur place.

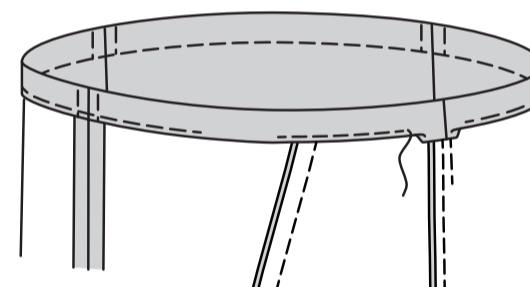


Coulisse

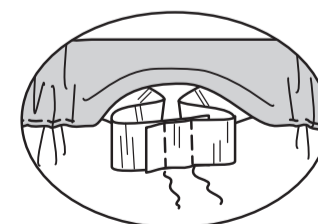
Pour insérer facilement l'élastique, bâtissez environ 7.5 cm des rentrés sur place sur la zone de la coulisse.



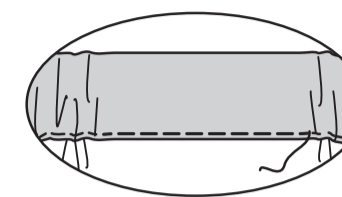
Pour former la coulisse de l'élastique, retournez le bord supérieur du pantalon vers l'intérieur sur la ligne de pliure, en repliant 6 mm sur le bord non fini ; pressez. Piquez, en laissant une ouverture.



Coupez l'élastique de la mesure du tour de taille, plus 2.5 cm. Insérez l'élastique dans la coulisse. Superposez les extrémités et fixez-les avec une épingle de sûreté. Essayez le pantalon, ajustez si nécessaire. Piquez solidement les extrémités de l'élastique.

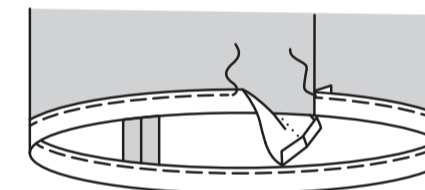


Piquez l'ouverture de la coulisse, en étirant l'élastique au fur et à mesure.



Finition

Bordez le bord inférieur du vêtement avec du ruban de biais, ayant le côté plus étroit du ruban sur l'endroit, en repliant 1 cm sur les extrémités pour rejoindre sur la couture intérieure de la jambe. Piquez près du bord intérieur. Cousez les extrémités aux **POINTS COULÉS**.



En utilisant une épingle de sûreté, insérez le ruban dans les boutonnières de la coulisse, ayant les extrémités étendues uniformément. Nouez les extrémités. Faites un nœud avec le ruban au moment de porter.

