

NOTRE TRIO DE PARTIES INFÉRIEURES MISES AU JOUR

La mode change chaque saison, mais il y a des classiques en forme et style qui reviennent chaque année. J'aime créer des patrons qui offrent une variété de style, que l'on peut bien porter et qu'ils sont en plus faciles à coudre. Ce trio de parties inférieures forme un nouveau thème de mode – la ceinture en forme. J'ai ajouté trois variations dans ces patrons – pantalon, jupe et short. De cette façon vous pouvez d'abord coudre la jupe (la pièce plus facile à cause du minimal ajustage) et une fois vous êtes à l'aise avec la forme des pièces et l'ordre de l'assemblage, coudre le short ou le pantalon sera du gâteau ! Je crois fermement que faire le même patron plusieurs fois (ou une version du même) c'est une des meilleures façons de coudre rapide et facilement et en plus moins cher !

Cette nouvelle ceinture en forme crée son propre look fini sur la taille (ça veut dire qu'utiliser une ceinture soit facultatif). Vous pouvez ajouter une ceinture étroite si vous le désirez, mais elle apporte de l'intérêt sans besoin d'un embellissement additionnel. Le devant plié souple est un camouflage confortable pour un ventre rond ou pour des hanches plus fortes et c'est simple d'ajuster à cause de l'ampleur donnée au niveau des hanches. Les poches en biais sur le côté sont des lignes diagonales qui créent une illusion de taille plus petite, ainsi vous semblerez plus haute et mince. L'ouverture non zipée cachée sur la poche du côté fait que la couture soit un jeu d'enfant.

Le pantalon, le short et la jupe ont de l'ampleur confortable au niveau des hanches de sorte que les vêtements tomberont doucement sur le corps et que le mouvement de se déplacer, bouger et s'asseoir seront à l'aise. Essayez le pantalon pour travailler de forme active au bureau, à la maison ou comme une alternative féminine de vêtements de sport. Cousez le short en coton décontracté/polyester mélangé pour faire une jupe parfaite de golf ! Ces trois pièces se prêtent à pratiquement tous les tissus qui formeront des plis souples sur le devant. Le velours côtelé ou les laines souples pour l'hiver ; les cotons souples ou les cotonnades pour l'été marchent bien et ont une apparence exceptionnelle. Reportez-vous à d'autres astuces de tissu sur notre Pro Tip ci-dessous.

Vous trouverez que ce patron aux "Instructions personnalisés" comprennent trois sortes d'astuces pour faire votre couture plus facile :

• Quick Tips : pour la vitesse.

• Fit Tips : pour s'assurer que ces parties inférieures s'ajustent à votre corps !

• Pro Tips : quelques fois j'ajoute une technique qui prends du temps mais que je sais améliorera la qualité de votre vêtement fini, mais les Pro Tips valent le coup au temps additionnel. Ils sont optionnels mais essayez-les !

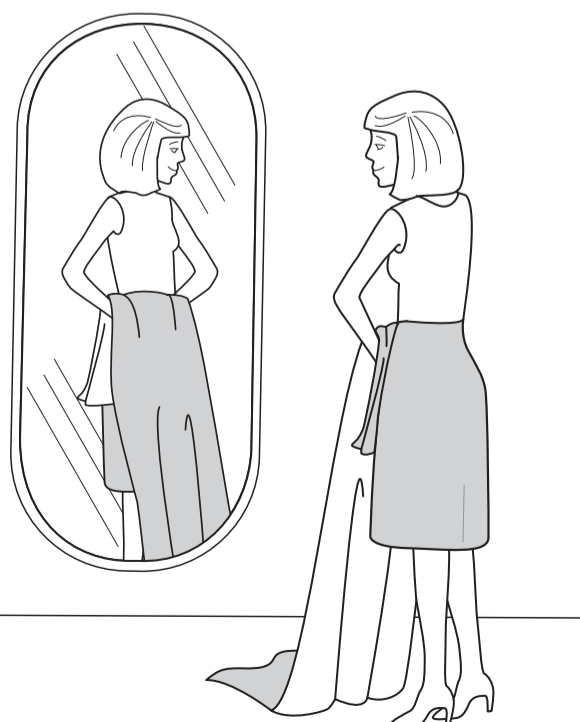
Joyeuse couture

Melissa Watson

PRO TIP

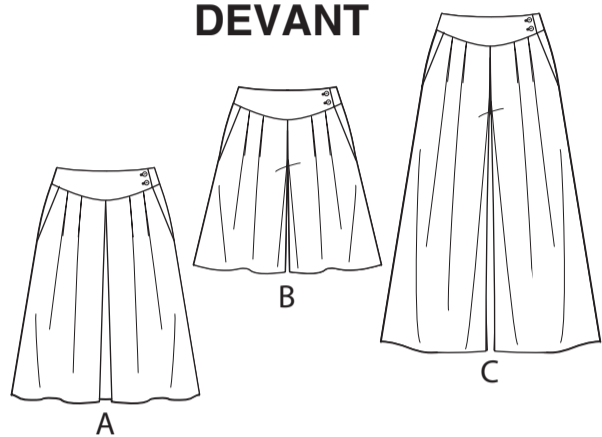
Choisir le bon tissu est le premier pas pour faire un vêtement génial. Si vous avez un tissu dans la tête mais vous n'êtes pas sûre qu'il soit correct pour ce patron, testez mon astuce favorite "essayer le tissu" avant d'acheter ou de couper. Restez debout devant un miroir en pied et tenez la pièce de tissu (ou plusieurs mètres déballés du rouleau) sur vous tout au long de votre corps. Essayez en plissant, en pliant ou en fronçant le tissu au niveau de votre taille et tenez-le sur place avec votre bras ou avec une ceinture. Comment est-il ? Si le tissu tombe en pliures souples, vous avez bien choisi. S'il reste loin de votre corps il restera loin aussi avec une jupe, short ou pantalon, alors il est probablement trop ferme pour faire des plis souples sur le devant comme dans ce dessin.

Vous pouvez aussi lever ou baisser le tissu pour voir la longueur qui vous va mieux. J'utilise ce test pour tous les tissus avant de les acheter au magasin et même avant d'utiliser le tissu de mon stock. C'est la meilleure façon de choisir le tissu et le patron qui vont ensemble même si le tissu à "vieilli" dans la boîte sous le lit pendant plusieurs années !

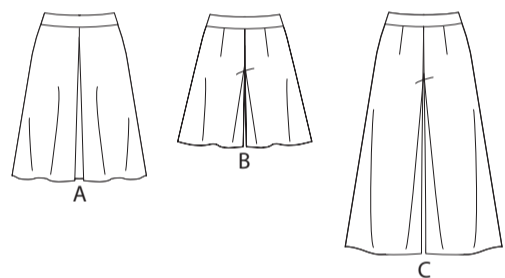


MELISSA WATSON
FOR PALMER/PLETSCH

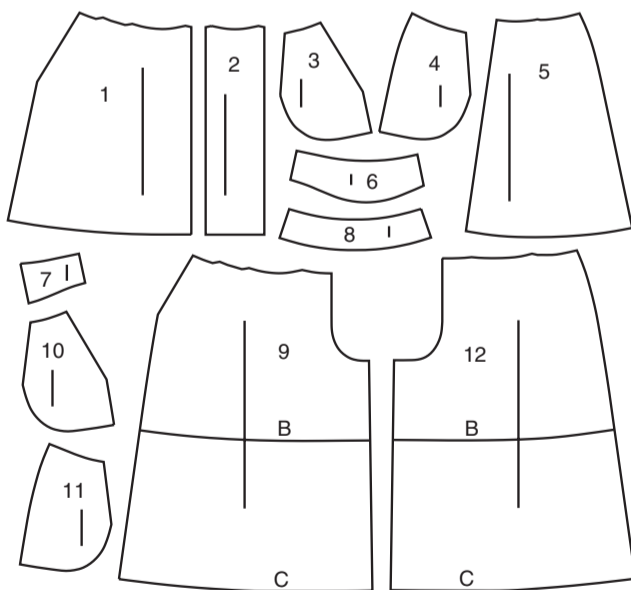
DEVANT



DOS



12 PIÈCES DU PATRON



- 1 DEVANT – A
- 2 FOND DE PLI – A
- 3 POCHE – A
- 4 CÔTÉ DEVANT – A
- 5 DOS – A
- 6 CEINTURE DEVANT – A, B, C
- 7 CEINTURE DEVANT – A, B, C
- 8 CEINTURE DOS – A, B, C
- 9 DEVANT – B, C
- 10 POCHE – B, C
- 11 CÔTÉ DEVANT – B, C
- 12 DOS – B, C

FIT TIP

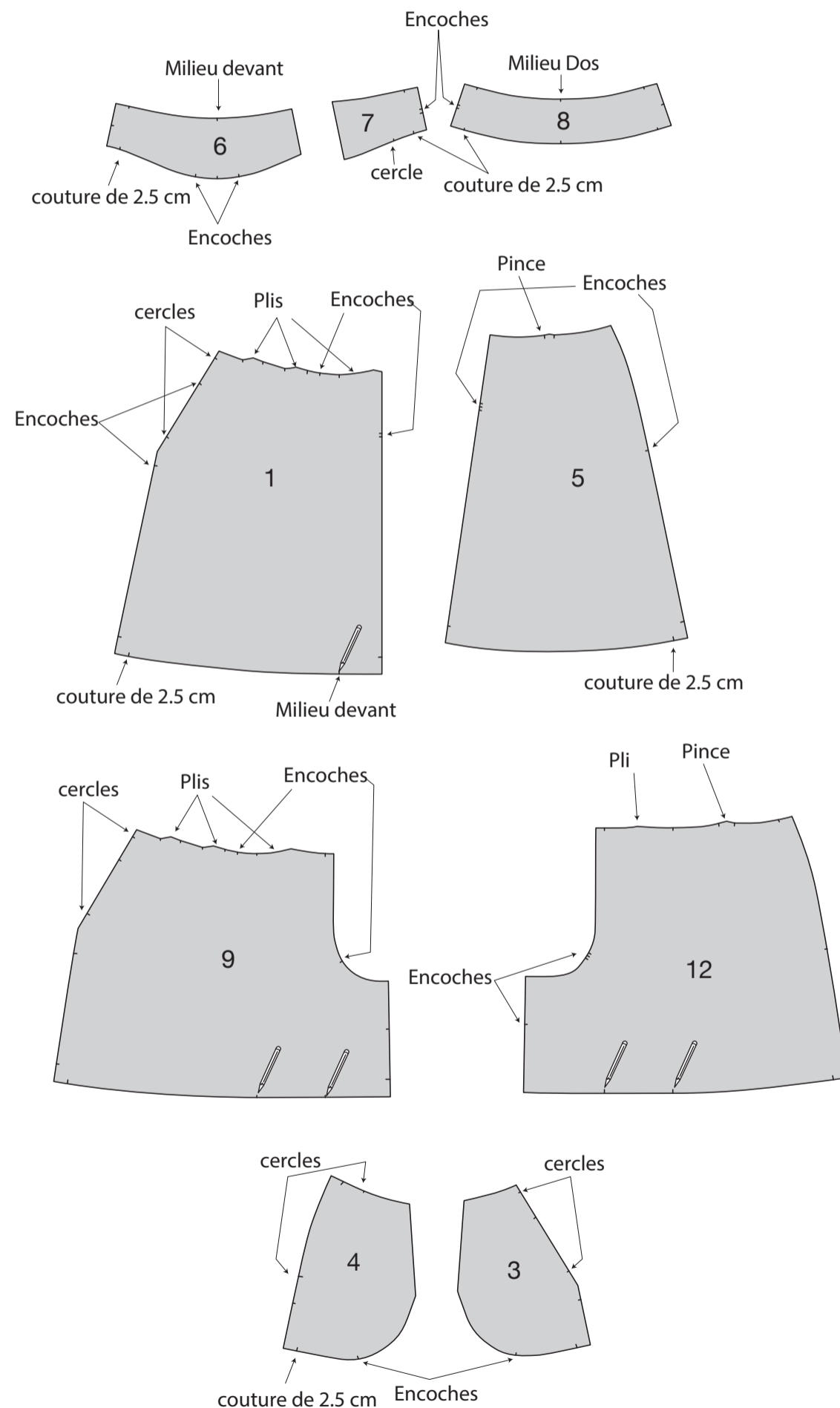
J'ai trouvé que les problèmes d'ajustage ne sont pas vraiment des problèmes, ils existent parce que tous les corps sont légèrement différents du patron moyen. Nos corps sont aussi différents en plusieurs des mêmes zones, donc s'occuper de ces différences peut être simple. J'ai laissé de rentrés de 2.5 cm "au cas où" ("au cas où" vous aurez besoin de l'ampleur extra !) dans les zones avec des problèmes fréquents et puis je vous montre comment "Ajuster au moment de coudre" (simplement en s'arrêtant sur les points suggérés et en ajustant) pour perfectionner l'ajustage. Les rentrés suivants ont été ajoutés pour ajuster plus facilement.

• Rentrés du côté de 2.5 cm si vous êtes plus grande sur la taille, les hanches ou les cuisses.







• Rentrés du côté de 2.5 cm sur la ceinture pour que la bande s'étende pour faire coïncider la jupe ou nos tailles qui change toujours.

QUICK TIP

Marquez aux petits coups pour gagner du temps et de la précision au moment de couper. Découpez les encoches et coupez à 6 mm sur le bord coupé à travers le milieu de l'autre encoche. Marquez aussi aux petits coups les cercles, les intersections peu communes du rentré, les pointes des plis, les milieux et les lignes de pliure. Marquez la partie inférieure des plis avec une craie ou des épingles.



MARKES DU PATRON

-  **LIGNE DE DROIT-FIL:** Posez sur le droit-fil du tissu parallèle à la lisière ou à la pliure.
 -  **LIGNE DE PLIURE:** Placez la ligne sur la pliure du tissu. grafico: Placez sur la pliure.
 -  **MARQUE DE BOUTONNIÈRE:** Indique la longueur exacte et l'emplacement des boutonnières.
 -  **MARQUE DE BOUTON:** Indique l'emplacement du bouton.
 -  **REPÈRES ET SYMBOLES:** Pour faire coïncider les coutures et les détails d'assemblage.
- Indique la Ligne de Poitrine, Ligne de Taille, les Hanches et/ou le Tour de Bras. Les Mesures font référence à la circonférence du Vêtement Fini (Mesures du corps + Aisance confort + Aisance mode). Ajustez le patron si nécessaire. La mesure ne comprend pas les plis, les pinces et les rentrés.
-  **RENTRÉ DE COUTURE COMPRIS:** 1.5cm, sauf différemment indiqué, mas pas imprimé sur le patron.

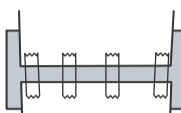
ADAPTER SI NÉCESSAIRE

Allongez ou Raccourcissez aux lignes d'ajustement (=) ou où il est indiqué sur le patron. S'il faut ajouter une longueur considérable, vous pouvez acheter du tissu supplémentaire.

POUR RACCOURCIR: Pliez le long de la ligne d'ajustement. Faire une pliure la moitié de la quantité nécessaire. Adhèrez en place.



POUR ALLONGER: Coupez entre les lignes d'ajustement. Etendez la quantité nécessaire, en tenant les bords parallèles. Adhèrez sur le papier.



Lorsque les lignes de Modification ne se trouvent pas sur le patron, allongez ou raccourcissez au bord inférieur.

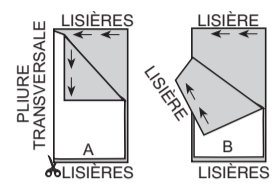
COUPER ET MARQUER

RÉTRÉCISSEZ LE TISSU qui n'est pas étiqueté prérétrécit. Repassez. **ENFERMEZ LE PLAN DE COUPE** pour le Modèle, la Taille, la Largeur du Tissu.

Utilisez les plans de coupe **AVEC SENS** pour les tissus à dessins dans une seule direction, sens, poil ou surfaces nuancées. Puisque la plupart de tissus de tricot ont la surface nuancée, on utilise un plan de coupe avec sens. Pour les **ÉPAISSEURS DOUBLES (AVEC PLIURE)**, pliez le tissu endroit contre endroit.

*** ÉPAISSEURS DOUBLES (SANS PLIURE) -**

Pour les tissus avec sens, pliez le tissu transversalement, endroit contre endroit. Marquez comme illustré. Coupez le long de la pliure transversale du tissu (A). Retournez l'épaisseur supérieure sur 180° pour que les flèches aillent dans la même direction et posez-la sur l'épaisseur inférieure, endroit contre endroit (B).



Pour une **SEULE ÉPAISSEUR** - Posez le tissu, endroit vers le haut. (Pour les Tissus à Fourrure, placez le poil vers le bas).

★ Coupez d'abord les autres pièces, en laissant assez de tissu pour couper cette pièce. Ouvrez le tissu. Pour les pièces "Coupez 1", coupez la pièce une fois sur une épaisseur simple avec la pièce vers le haut sur l'endroit du tissu.

La pièce du patron peut avoir des lignes de coupe pour plusieurs tailles. Choisissez la ligne de coupe correcte ou les pièces de patron pour votre taille.

Avant de **COUPER**, placez toutes les pièces sur le tissu selon le plan de coupe. Epinglez. (Les plans montrent l'emplacement approximatif des pièces de patron, lequel peut varier selon la taille du patron). Coupez **EXACTEMENT**, en maintenant les repères vers l'extérieur.

Avant d'enlever le patron, **REPORTEZ LES MARKES** et les lignes d'assemblage sur l'Envers du Tissu, en utilisant la méthode à Épingle et à Craie ou le Papier à Calquer et la Roulette de Couturière. Les marques nécessaires sur l'endroit du tissu doivent être faites au fil.

NOTE: Les parties encadrées avec des pointillées (a! b! c!) dans les plans représentent les pièces coupées selon les mesures données.

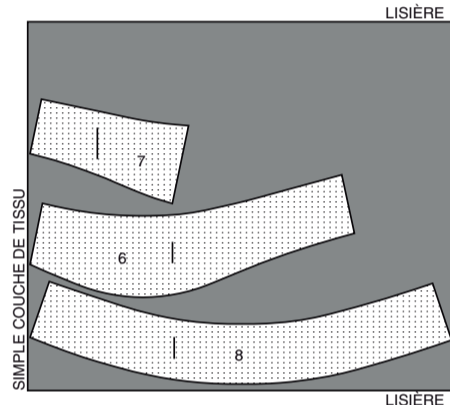
PLANS DE COUPE

ENDROIT DU PATRON	ENVERS DU PATRON	ENDROIT DU TISSU	ENVERS DU TISSU

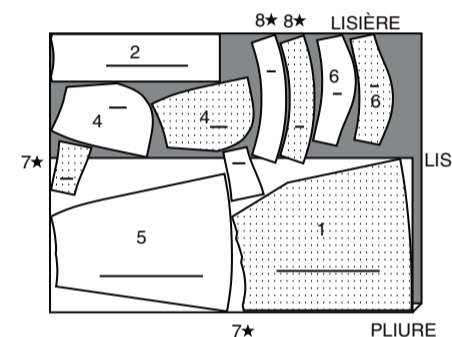
ENTOILAGE A,B,C

utilisez les pièces : 6,7,8

51 cm
toutes les tailles



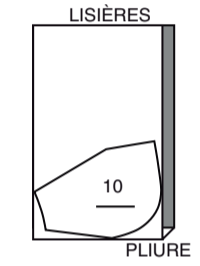
150 cm
avec ou sans sens
tailles 6-8-10-12



DOUBLURE B,C

utilisez la pièce : 10

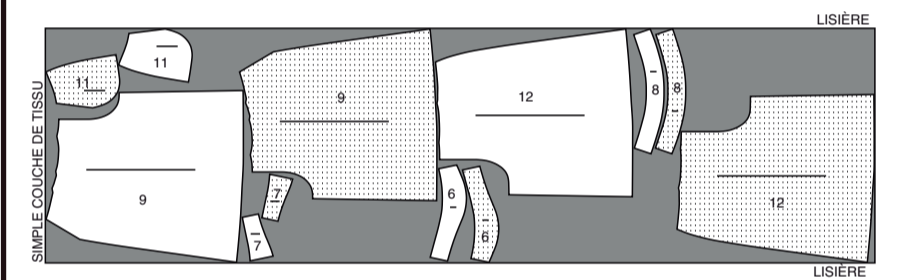
115 cm
sans sens
toutes les tailles



PANTALON C

utilisez les pièces : 6,7,8,9,11,12

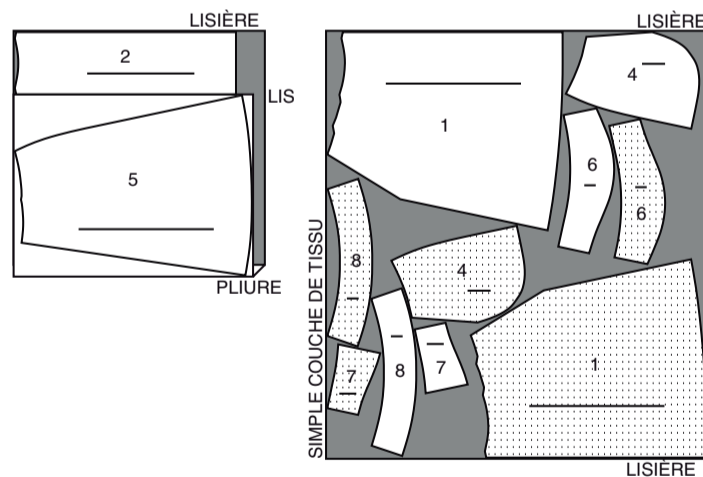
115 cm
avec ou sans sens
toutes les tailles



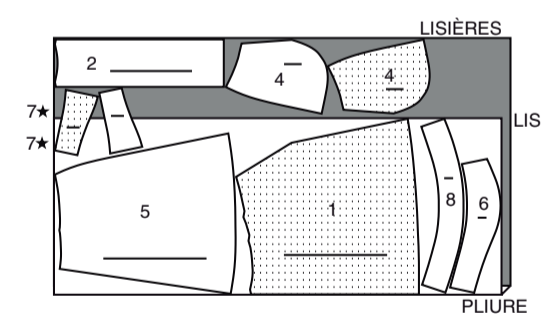
JUPE A

utilisez les pièces : 1,2,4,5,6,7,8

115 cm
avec ou sans sens
tailles 6-8-10-12



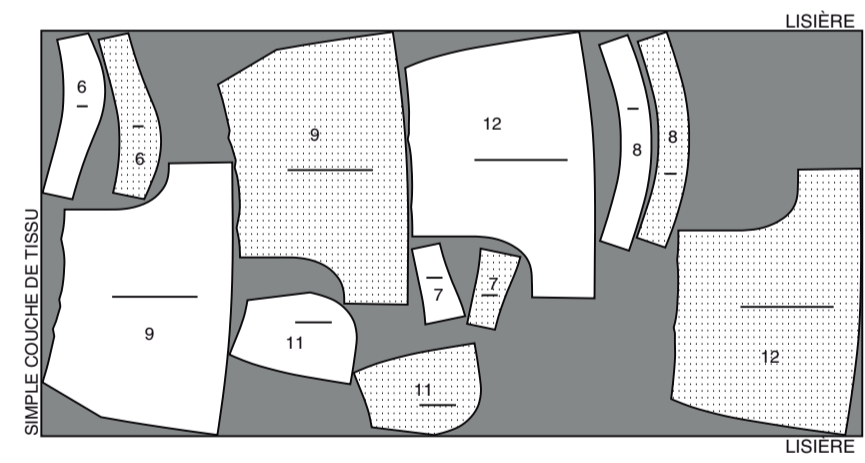
150 cm
avec ou sans sens
tailles 14-16-18-20-22-24



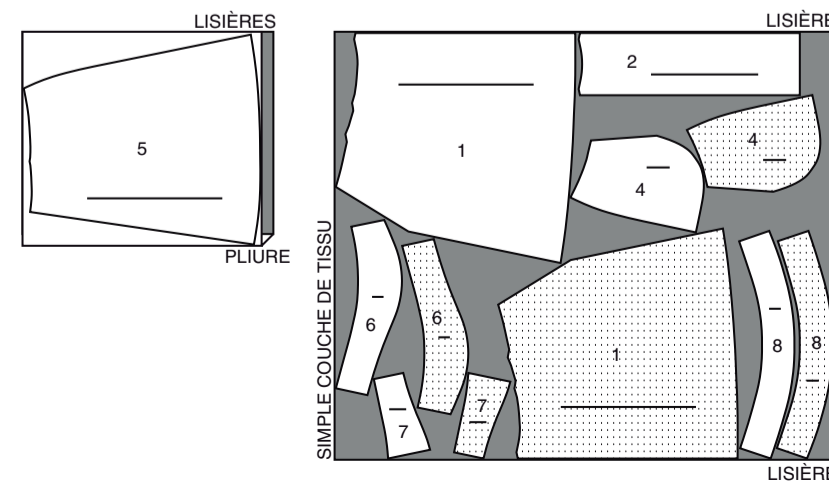
SHORT B

utilisez les pièces : 6,7,8,9,11,12

115 cm
avec ou sans sens
toutes les tailles



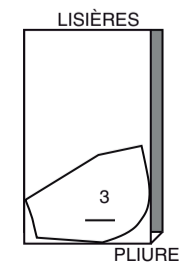
115 cm
avec ou sans sens
tailles 14-16-18-20-22-24



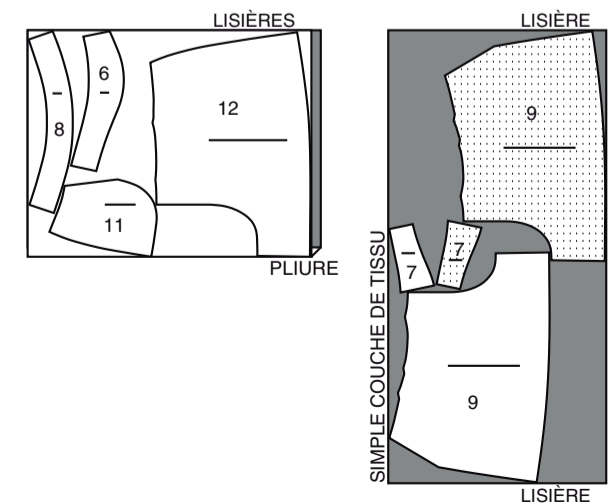
DOUBLURE A

utilisez les pièce : 3

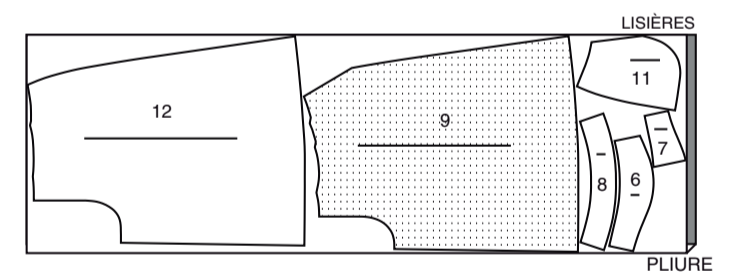
115 cm
sans sens
toutes les tailles



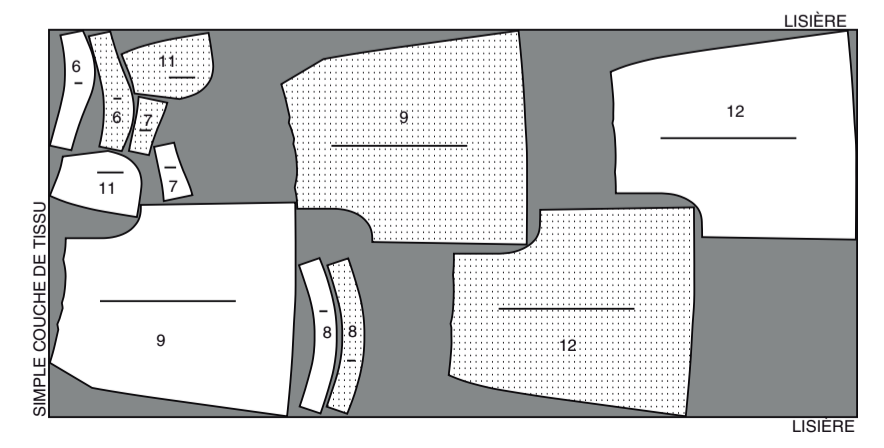
150 cm
avec ou sans sens
toutes les tailles



150 cm
avec ou sans sens
tailles 6-8-10-12-14

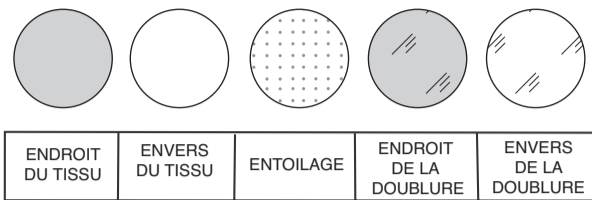


150 cm
avec ou sans sens
tailles 16-18-20-22-24



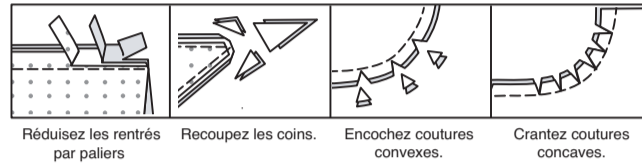
INFORMATION DE COUTURE

LÉGENDE DES CROQUIS



RENTRÉS DE COUTURE

Utilisez des rentrés de 1.5 cm sauf indiqué différemment.



ÉPINGLER ET AJUSTER

Épinglez ou bâtissez les coutures, ENDROIT CONTRE ENDROIT, en faisant coïncider les repères. Ajustez le vêtement avant de piquer les coutures principales.

PRESSAGE

Pressez les rentrés de couture ensemble; puis ouvrez-les au fer sauf indiqué différemment. Crantez-les si nécessaire de sorte qu'ils restent à plat.

GLOSSAIRE

Les termes techniques, imprimés en **CARACTÈRES GRAS** au cours de l'assemblage, sont expliqués ci-dessous.

PIQUER LE BORD/PIQUER AU BORD – Piquer près du bord fini ou de la couture.

FINIR - Piquer à 6 mm du bord non fini et finir avec une des méthodes suivantes : (1) couper aux ciseaux à denteler OU (2) surfiler OU (3) replier le long de la piqûre et piquer près de la pliure OU (4) Finir à la surjeteuse.

OURLET : Si désiré, poser un extra-fort (ruban bordure).

OURLET ÉTROIT – Replier l'ourlet, presser en répartissant l'ampleur si nécessaire. Déplier l'ourlet. Replier de nouveau en faisant coïncider le bord non fini avec la pliure ; presser. Replier le long du pli ; piquer.

POINTS COULÉS - Glisser l'aiguille dans le bord plié et faire un point au-dessous dans le vêtement, ne prenant qu'un seul fil.

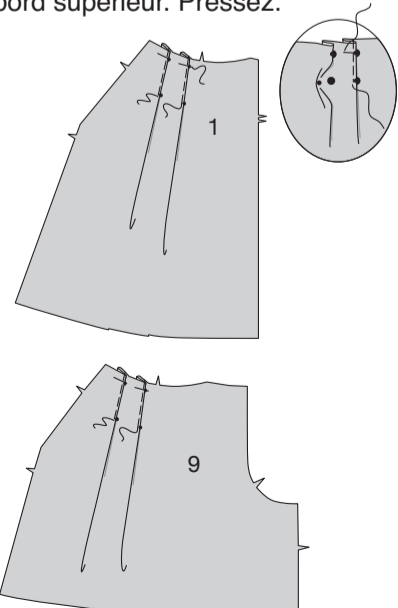
INSTRUCTIONS DE COUTURE

JUPE A, SHORT B, PANTALON C

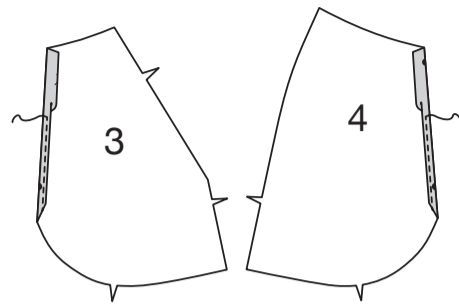
NOTE : Les croquis montrent le premier modèle, sauf indiqué différemment.

Devant et dos

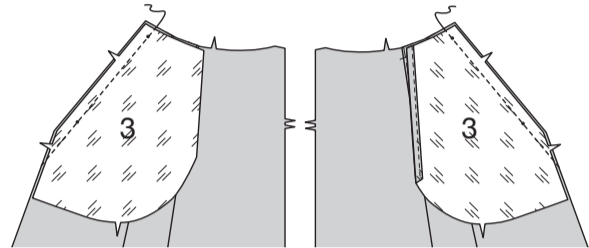
Pour former les plis sur l'endroit du **DEVANT** (1) ou (9), pliez sur les lignes de petits cercles. Superposez les plis aux lignes de grands cercles ; bâtissez. Bâtissez à travers le bord supérieur. Pressez.



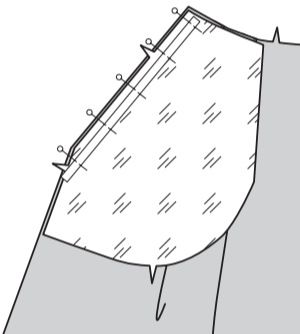
Formez un **OURLET ÉTROIT** sur le bord en biais **SANS ENCOCHE** de la **POCHE GAUCHE** (3) ou (10) et du **CÔTÉ DEVANT GAUCHE** (4) ou (11).



Épinglez les poches sur le devant correspondant, **endroit contre endroit**, en faisant coïncider les encoches. Piquez. Nivelés les rentrés en coupant les largeurs graduées. Retournez les poches vers l'intérieur.



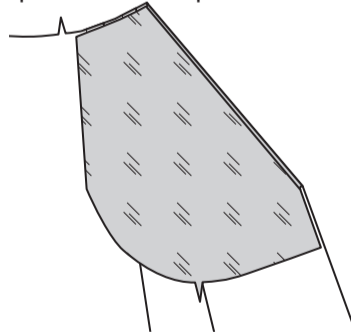
PRO TIP – pour empêcher que l'ouverture de la poche s'étende ou s'ouvre, renforcez le bord en biais du devant avec de l'extra-fort. Pour renforcer, centrez l'extra-fort par-dessus la ligne de couture sur la poche. Épinglez sur place le long de la ligne de couture, comme illustré. Piquez.



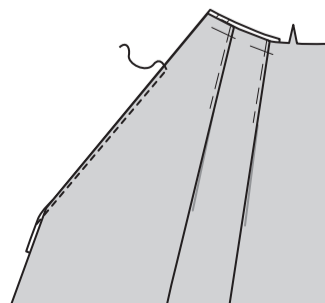
QUICK TIP – NIVELEZ les rentrés dans une seule étape. Simplement biaisez les ciseaux en coupant et une épaisseur sera automatiquement plus étroite.



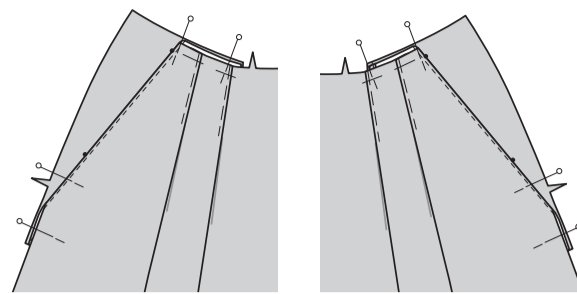
PRO TIP – Roulez la couture 3 mm vers l'**INTÉRIEUR** au fur et à mesure que vous pressez de sorte que la poche ne sera pas visible.



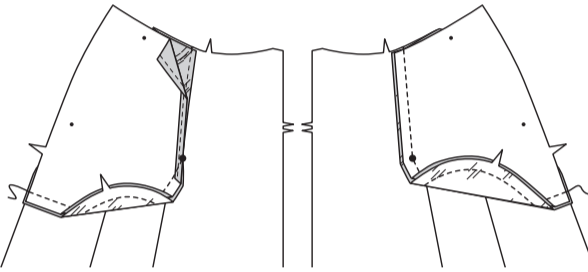
Sur l'endroit, **PIQUEZ LE BORD** sur le devant près du bord fini en biais.



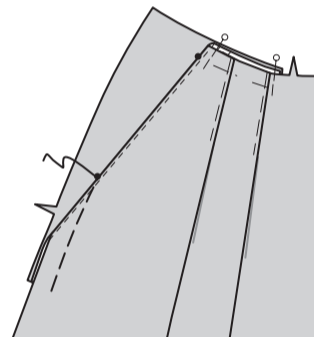
Sur une surface plate, ayant les endroits vers le haut, posez le devant droit par-dessus le côté devant droit et le devant gauche par-dessus le côté devant gauche, ayant le bord fini des devants sur les petits cercles. Épinglez.



Sur l'envers, épinglez les bords de la poche ensemble. Les bords ne coïncideront pas nécessairement. N'essayez pas de les **FAIRE** coïncider ou vous obtiendrez une bulle sur la poche visible sur l'endroit. Assurez-vous qu'ils restent à plat. Piquez le côté devant et la poche, **endroit contre endroit**, en faisant coïncider les encoches, en arrêtant la piqûre sur les bords ourlés sur la poche gauche, en maintenant les devants libres. Pressez les rentrés ensemble.

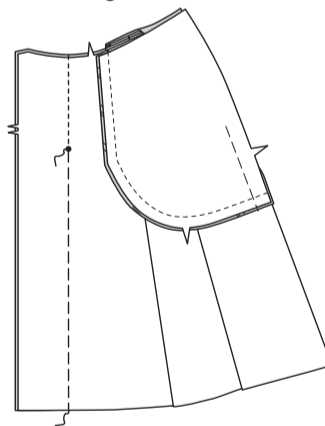


Bâtissez les bords du côté ensemble, ayant le bord fini du devant sur les petits cercles. Épinglez de nouveau le bord supérieur sur place.



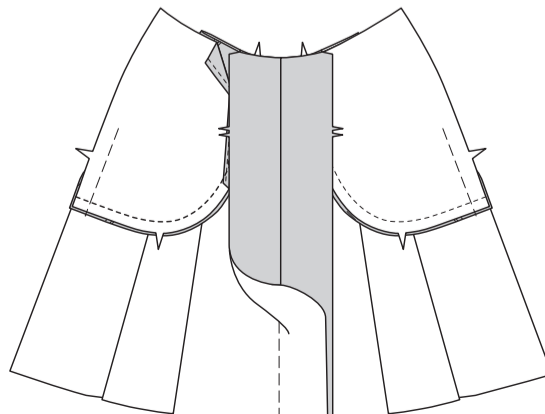
MODÈLE A

Pour faire le pli sur le devant, épinglez les pièces de la jupe devant, **endroit contre endroit**, en faisant coïncider les milieux devant et les grands cercles. Piquez le long de la ligne du milieu devant du bord supérieur jusqu'au grand cercle, en piquant au point arrière sur le grand cercle. Bâtissez à la machine au-dessous du grand cercle.

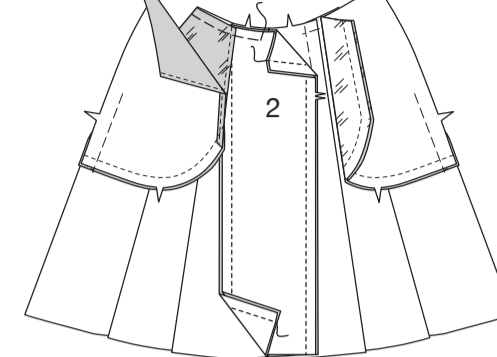


QUICK TIP – crantez le bâti chaque 3.8 cm pour qu'il soit plus facile de l'enlever plus tard.

Dépliez les prolongements du pli. Pressez à plat.

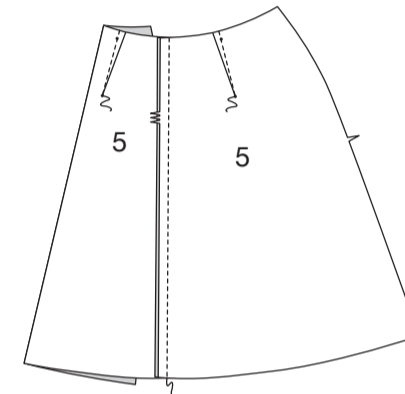


Épinglez le **FOND DE PLI** (2) sur les prolongements du pli, **endroit contre endroit**, en faisant coïncider les encoches. Piquez. N'ouvrez pas les rentrés au fer. Pressez les rentrés ensemble. Placez le bord supérieur des poches par-dessus les prolongements du pli. Bâtissez, en bâtissant à travers le bord supérieur du pli, en maintenant le côté devant gauche libre.



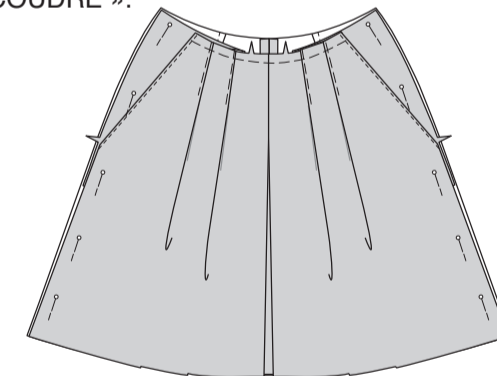
PRO TIP – après presser le pli, soulevez les bords et pressez par-dessous pour enlever les plis formés avec le repassage du pli.

Piquez les pinces sur le **DOS** (5), puis pressez-les vers le milieu. Piquez la couture du milieu dos.



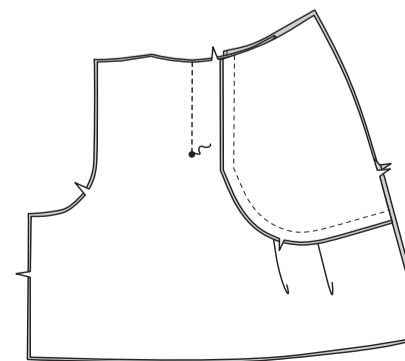
PRO TIP – Pour empêcher des rails sur vos coutures, ouvrez au fer les coutures par-dessus un « rouleau » arrondi. Comme quelques tissus ont de la mémoire jusqu'à être froids, pressez les coutures plates avec une presse. Elle absorbera la chaleur et aplatira le tissu sans surchauffer. (Roulez un magasin et couvrez-le avec une serviette si vous n'avez pas un rouleau).

Posez le vêtement à plat et épinglez les coutures latérales, **ENVERS CONTRE ENVERS** le long de la ligne de couture de 2.5 cm, en espaçant les épingles à 5 cm. Vous êtes prête pour « AJUSTER AU MOMENT DE COUDRE ».

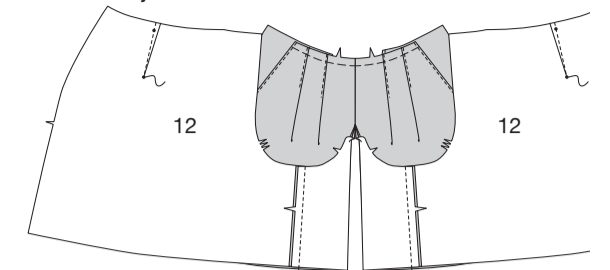


MODÈLES B, C

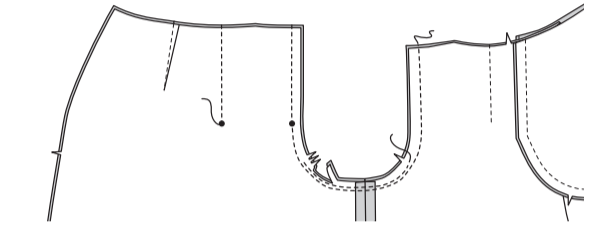
Pour faire le pli du milieu devant, épinglez les pièces du devant, **endroit contre endroit**, en faisant coïncider les lignes de piqûre et les grands cercles. Piquez sur la ligne de piqûre du bord supérieur jusqu'au grand cercle, en piquant au point au point arrière sur le grand cercle. (Les plis seront complétés une fois la couture du milieu soit piquée).



Piquez les pinces sur le **DOS** (12), puis pressez vers le milieu. Piquez le devant et le dos ensemble sur les bords intérieurs de la jambe.

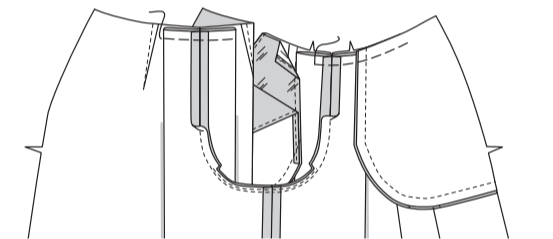


Pour faire le pli du milieu dos, épinglez les pièces du dos ensemble, en faisant coïncider les lignes de piqûre et les grands cercles. Piquez sur les lignes de piqûre sur le dos du bord supérieur jusqu'au grand cercle. Piquez la couture du milieu, en faisant coïncider les encoches et la couture intérieure de la jambe. Pour donner de la résistance extra sur la couture d'entrejambe, piquez de nouveau entre les encoches, juste dans la piqûre précédente. Coupez les rentrés à 6 mm entre les encoches. Ouvrez au fer le reste de la couture.

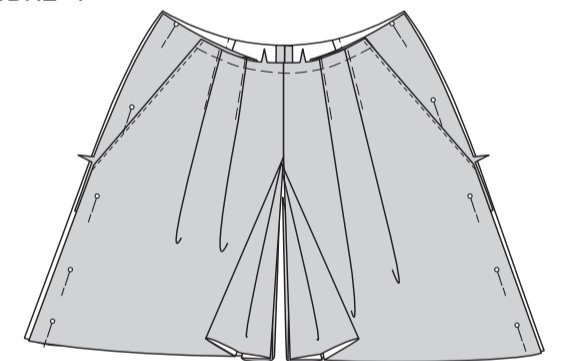


PRO TIP – Finissez l'entrejambe pour qu'elle ne se déchire pas en utilisant du point extensible sur la surjeteuse.

Amenez la couture du milieu vers les coutures du pli du devant et dos. Placez les poches par-dessus les plis. Bâtissez à travers les bords supérieurs des poches et des plis, en maintenant le côté devant gauche libre. Pressez.



Posez le vêtement à plat et épinglez les coutures latérales, **ENVERS CONTRE ENVERS** le long de la ligne de couture de 2.5 cm, en espaçant les épingles à 5 cm. Maintenant vous êtes prête à « AJUSTER AU MOMENT DE COUDRE ».



C'EST L'HEURE « D'AJUSTER AU MOMENT DE COUDRE »

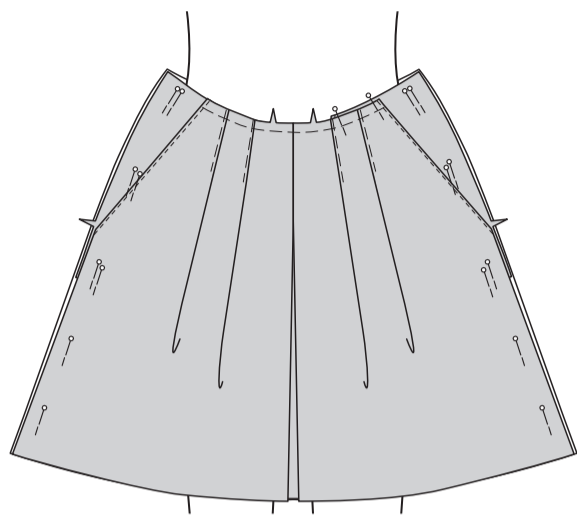
Essayez le vêtement sur l'**ENDROIT** (vos côtés gauche et droit peuvent être différents). Les croquis montrent le short.

FIT TIPS

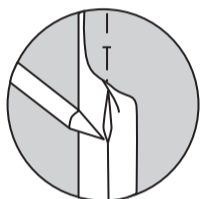
- Vous **POUVEZ** ajuster votre corps toute seule. La longueur de votre bras vous permet d'ajuster aux épingles l'ampleur sur les hanches et la taille sans se pencher. Il vous faut deux miroirs (en pied et rétroviseur) pour ne pas déformer l'ajustage en tordant pour voir votre dos.
- Après faire les modifications, regardez toujours si le changement a affecté une autre zone. Un changement sur le dos peut créer un problème sur le devant.
- Soyez patiente. Il vous faudra enlever et essayer plusieurs fois si vous voulez de la perfection. Donc je vous suggère de coudre en sous-vêtements.

Regardez ces problèmes communs d'ajustage et modifiez rapidement au fur et à mesure que vous cousez, en utilisant des rentrés « au cas où » plus larges.

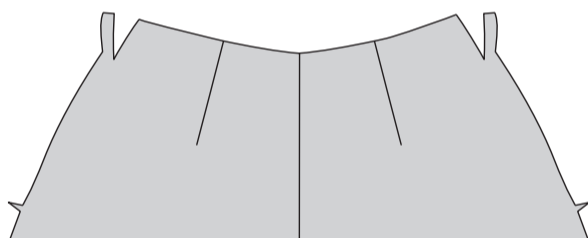
Si la jupe, le short ou le pantalon sont trop petits, épinglez les coutures du côté latérales plus superficielles jusqu'à ce qu'elles soient confortables. Si elles sont trop larges, épinglez les coutures latérales plus profondes jusqu'à ce qu'elles soient confortables. Si vous êtes droite et le patron est arrondi, épinglez les côtés pour ajuster votre forme.



QUICK TIP – marquez les nouvelles lignes de couture pour coudre plus facilement. Dépliez les rentrés et marquez les positions de l'épingle sur l'ENVERS du tissu avec une craie de tailleur.

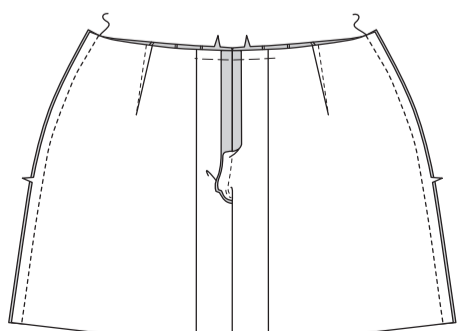
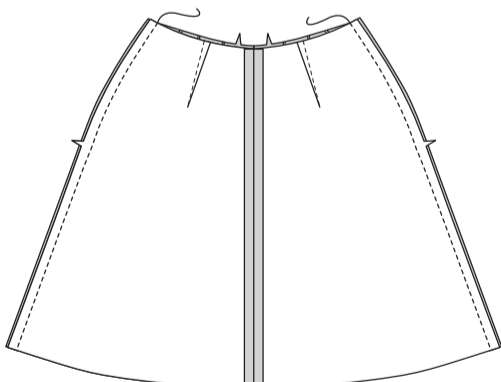


Enlevez les épingles et coupez les rentrés du côté et les rentrés intérieurs à 1.5 cm, si nécessaire.



Piquer les coutures restantes

ENDROIT CONTRE ENDROIT, épinglez les coutures latérales en utilisant la ligne de couture récemment marquée. Piquez les coutures latérales du bord inférieur jusqu'à la partie supérieure.

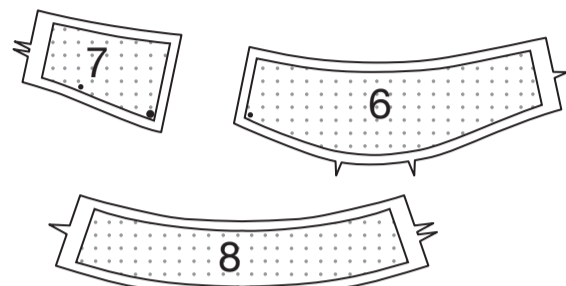


Ceinture

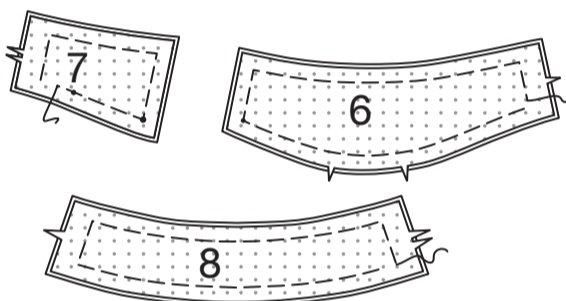
Cette ceinture « ajuster une bande » est plus longue que la normale pour ceux qui ont une taille un peu plus large. Après tout, si on vous donne des rentrés « au cas où » sur les coutures latérales du vêtement, on ne devrait pas vous donner les mêmes sur la ceinture ? Finalement une ceinture ample !

Si vous utilisez de l'entoilage thermocollant, découpez les rentrés pour laisser 3 mm pour cacher la couture.

Faites adhérer l'ENTOILAGE sur l'envers des pièces de la CEINTURE DEVANT (6) (droite), de la CEINTURE DEVANT (7) (gauche) et de la CEINTURE DOS (8), en suivant la notice d'utilisation.

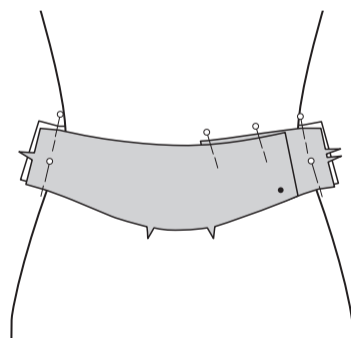


Si vous utilisez de l'entoilage à coudre (pas thermocollant), coupez l'entoilage comme décrit pour le tissu. Pressez le vêtement et l'entoilage ensemble pour enlever les plis. Bâtesez à la main l'ENTOILAGE sur l'envers des pièces de la CEINTURE DEVANT (6) (droite), de la CEINTURE DEVANT (7) (gauche) et de la CEINTURE DOS (8).



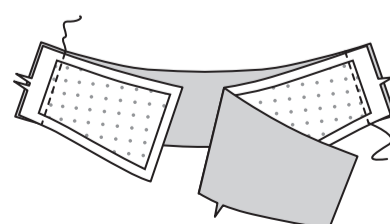
Les pièces restantes de la ceinture serviront de parementure. L'entoilage thermocollant apparaîtra dans les croquis suivants.

FIT TIP – pour vérifier que la ceinture s'ajuste, épinglez les ceintures devant et la ceinture dos sur les côtés, ENVERS CONTRE ENVERS, sur la ligne de couture normale. Enveloppez la ceinture autour de votre taille en superposant la ceinture devant droite à la ceinture devant gauche, en faisant coïncider les petits cercles.



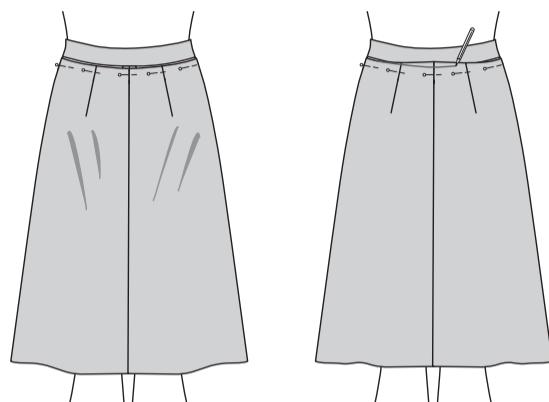
Relâchez ou reprenez sur les coutures latérales si la bande est trop ajustée ou trop lâche. Épinglez de nouveau jusqu'à ce qu'il soit confortable. Marquez les nouvelles coutures latérales ajustées.

Épinglez de nouveau les coutures latérales de la ceinture, ENDROIT CONTRE ENDROIT. Piquez.

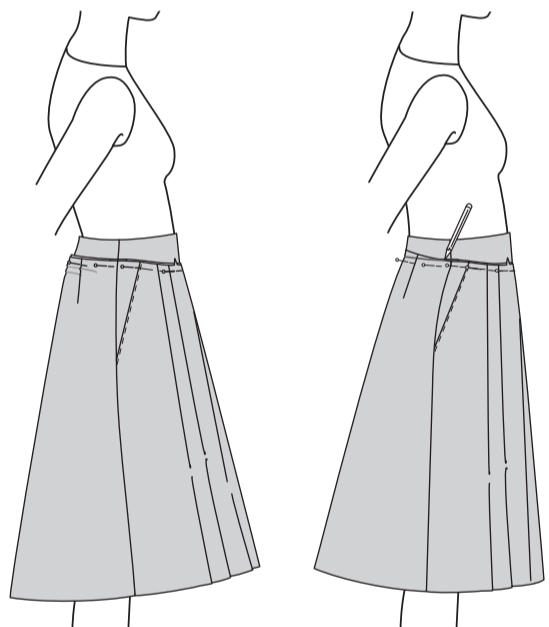


FIT TIP – épinglez la ceinture sur le vêtement et le côté devant gauche, ENVERS CONTRE ENVERS, en faisant coïncider les milieux et les coutures latérales, ayant les extrémités de la ceinture s'étendant 1.5 cm au-delà des bords de l'ouverture et essayez maintenant pour l'ajustage de la partie de la taille. Placez les épingles horizontalement le long de la ligne de couture. Vous pouvez faire les corrections finales de taille de ceinture, en relâchant ou en reprenant sur la bande et le vêtement, et vous pouvez aussi vérifier les modifications finales sur le dos.

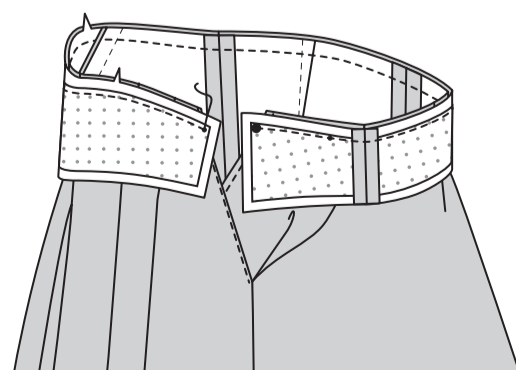
DERRIÈRE PLAT – si le short ou le pantalon sont bouffants sur le dos, ou la jupe accroche plus longue sur le dos, sur l'ourlet, tirez sur le milieu dos jusqu'à ce que les plis disparaissent.



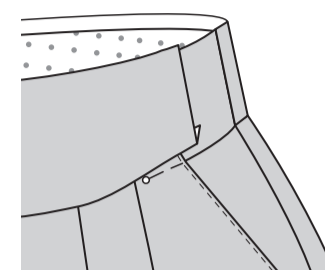
DOS CAMBRÉ – si vous regardez des plis horizontaux ou qu'il est bouffant au-dessous de la taille, le dos cambré peut être la cause. Tirez sur le milieu dos jusqu'à ce que les plis disparaissent. Marquez la nouvelle ligne de couture de la taille du dos.



Enlevez les épingles et coupez le rentré de la taille du dos le long de la marque, si nécessaire. Épinglez de nouveau la ceinture, endroit contre endroit et piquez. Ne vous inquiétez pas si le vêtement est un peu plus large que la ceinture. Piquez avec le vêtement sur la griffe d'entraînement et laissez qu'elle fasse le soutien du vêtement sur la ceinture.

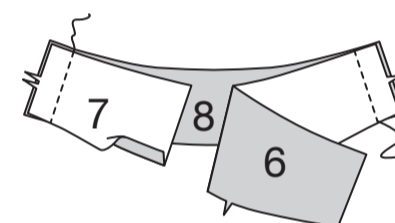


PRO TIP – superposez les bords de l'ouverture de la ceinture pour vous assurer que les coutures coïncident. Sinon, marquez avec une épingle l'emplacement de la couture. Enlevez de 15 cm à 20.5 cm de la piqûre de la ceinture et abaissez la bande pour marquer et piquer de nouveau. Ne vous sentez pas mal, même pour moi la première fois ce n'est pas parfait.

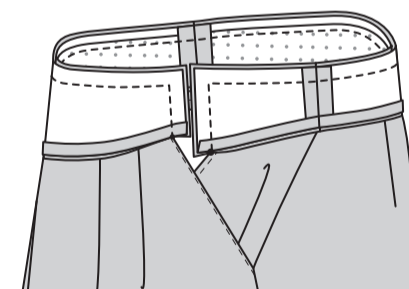


Coupez les rentrés jusqu'aux largeurs graduées et l'entoilage non thermocollant près de la piqûre. Pressez les rentrés vers la ceinture.

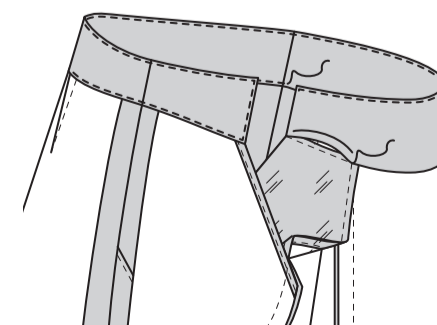
Piquez la PAREMENTURE de ceinture devant (6) et la PAREMENTURE de ceinture devant (7) sur la PAREMENTURE de ceinture dos (8) sur les côtés, en faisant les mêmes ajustements que sur la ceinture. Rentrez au fer 1.5 cm sur le bord inférieur de la parementure.



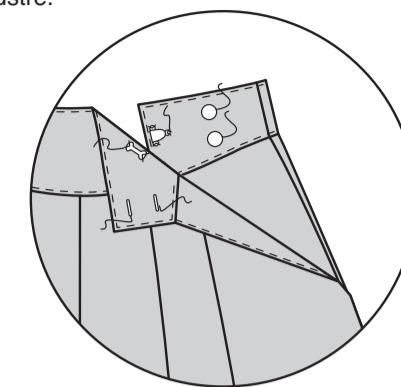
Épinglez la parementure de ceinture sur la ceinture, endroit contre endroit, en faisant coïncider les milieux et les coutures. Piquez le long des bords supérieurs et des extrémités. Biaisiez les coins et coupez les rentrés.



Retournez à l'endroit ; pressez. Cousez le bord pressé de la parementure par-dessus la couture aux POINTS COULÉS. PIQUEZ LE BORD sur tous les bords de la ceinture.



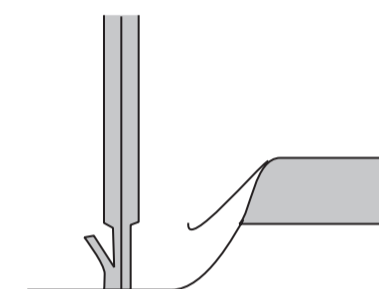
Faites les boutonnères sur les marques de la ceinture devant droit. Cousez les boutons sur les positions marquées sur la ceinture devant gauche. Cousez l'agrafe sur la ceinture comme illustré.



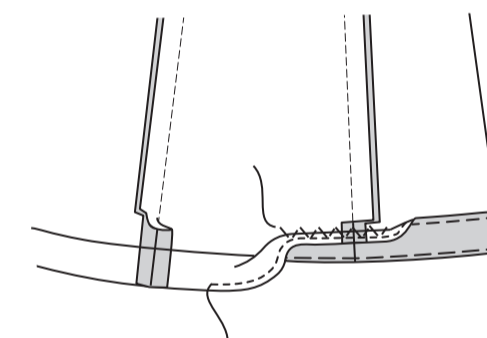
Ourlet

Marquez la ligne d'ourlet. Relevez l'ourlet le long de la marque (en ouvrant les plis et en ouvrant au fer les coutures du pli dans la pièce de l'ourlet pour la jupe).

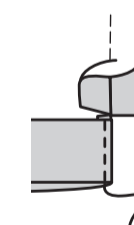
PRO TIP – coupez le rentré dans l'ourlet à 6 mm pour réduire la grosseur.



Bâtesez à la main l'ourlet près de la pliure. Pressez. Coupez l'ourlet à une largeur uniforme. Dépliez l'ourlet. **FINISSEZ** le bord non fini. Remettez l'ourlet et cousez sur place. Pressez.



FACULTATIF : crantez les rentrés du pli sur la partie supérieure de l'ourlet. Pressez de nouveau les bords de la couture ensemble. Pressez de nouveau les plis. Pour maintenir le pli sur l'ourlet, piquez près du bord plié.



PRO TIP – essayez une finition de designer pour faire un ourlet invisible. Utilisez du fil de polyester et une aiguille aiguisée taille 10. Retournez le bord de l'ourlet de nouveau, comme illustré et prenez des longs points lâches, en prenant qu'une seule fibre sur l'endroit du tissu. Chaque quelques points, tirez sur l'ourlet doucement pour relâcher les points et nouez pour consolider. Si vous portez des talons et que vous marchez sur l'ourlet, ceci sera utile.

