

M8259

PAGE 1 DE 4

McCall's®

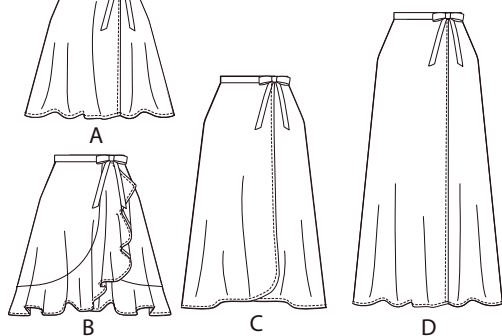
FRANÇAIS



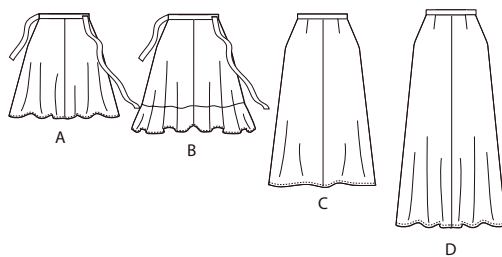
1-800-782-0323

LEVEL
Learn to Sew™

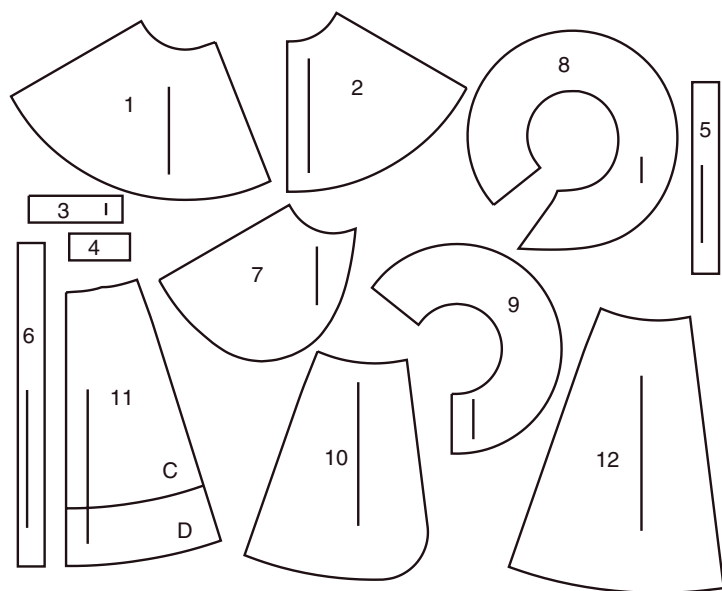
DEVANT



DOS



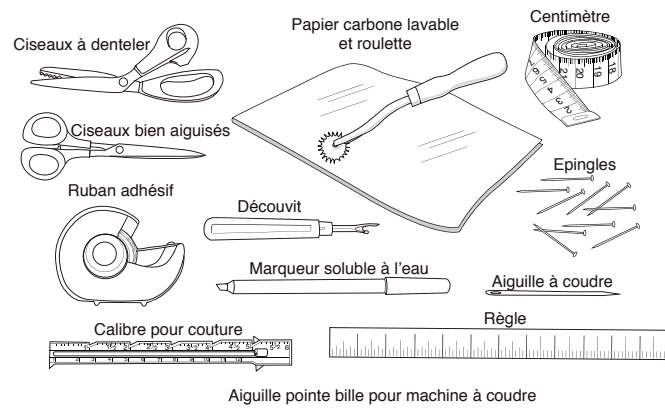
12 PIÈCES DU PATRON



- 1 DEVANT – A
2 DOS - A,B
3 CEINTURE DEVANT – A,B,C,D
4 CEINTURE DOS – A,B,C,D
5 ATTACHE CÔTÉ DROIT – A,B,C,D
6 ATTACHE CÔTÉ GAUCHE – A,B,C,D
7 DEVANT – B
8 VOLANT DEVANT – B
9 VOLANT DOS – B
10 DEVANT – C
11 DOS – C,D
12 DEVANT – D

FOURNITURES DE COUTURE

En plus de la mercerie requise sur le verso de la pochette, c'est bien d'avoir les fournitures suivantes :



CHOISIR LA TAILLE ET LES PIÈCES DU PATRON

CHOISISSEZ votre taille en comparant vos mesures de poitrine, de taille et de hanches avec les mesures sur le rabat de la pochette. Choisissez la taille la plus proche de vos mesures.

CHOISISSEZ les pièces du patron pour le modèle que vous allez réaliser :

Jupe A : 1, 2, 3, 4, 5 & 6

Jupe B : 2, 3, 4, 5, 6, 7, 8 & 9

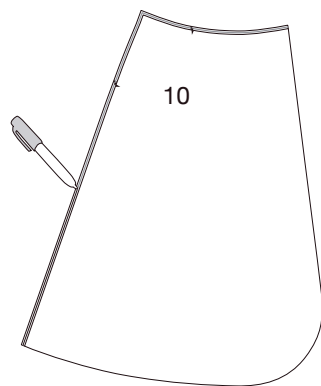
Jupe C : 3, 4, 5, 6, 10 & 11

Haut D : 3, 4, 5, 6, 11 & 12

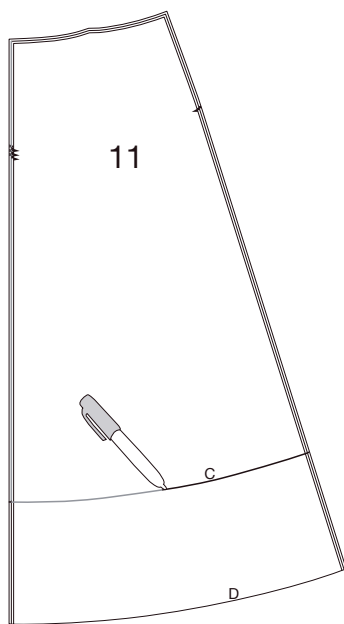
SÉPAREZ les pièces du patron, en laissant une marge de papier autour de toutes les pièces.

REPASSEZ chaque pièce à sec.

Ce patron a plus d'une taille. En utilisant un crayon de couleur ou un surligneur, marquez soigneusement les lignes de coupe pour votre taille. Marquez aussi les marques du patron pour votre taille. (Reportez-vous aux Marques du patron).



Il y a deux longueurs marquées sur le DOS C, D (11), une pour le Modèle C et une pour le Modèle D. (Le modèle D est le plus long). Marquez le Modèle choisi avec un crayon ou un surligneur.

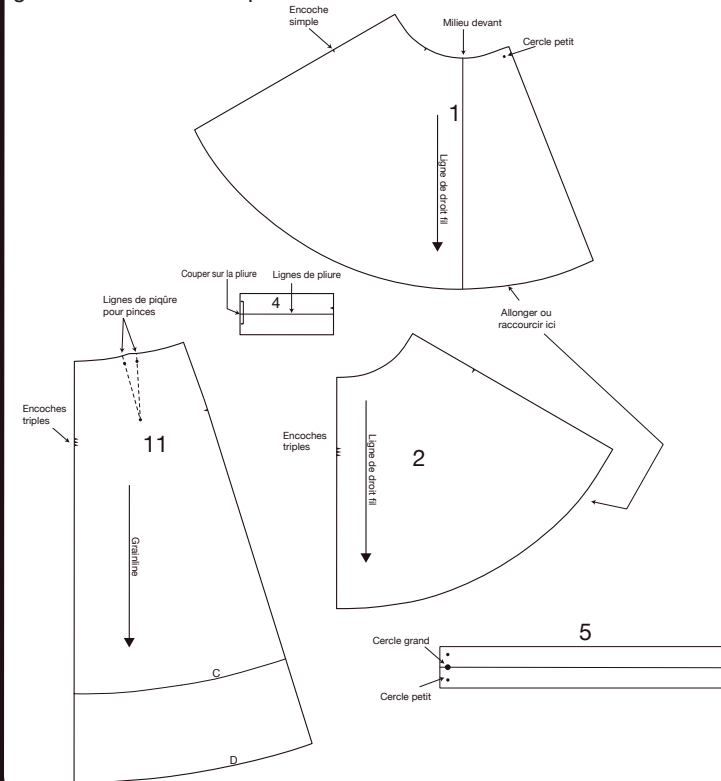


COUPEZ les pièces près des lignes marquées pour votre taille et modèle, en laissant une marge de papier autour de toutes les pièces.

MARQUES DU PATRON

Les lignes continues sont les lignes de pliure et les marques du milieu. Les lignes pointillées et les lignes de pince. Les lignes avec une flèche sur un bout sont les lignes de droit-fil. Les lignes rectangulaires avec des flèches dirigées vers un trait continu marquées SUR LA PLIURE, indiquent qu'il faut placer la ligne sur la pliure du tissu et qu'on NE DOIT PAS COUPER le long de cette ligne.

Les marques suivantes sont des symboles : des encoches, des grands cercles et des petits cercles.

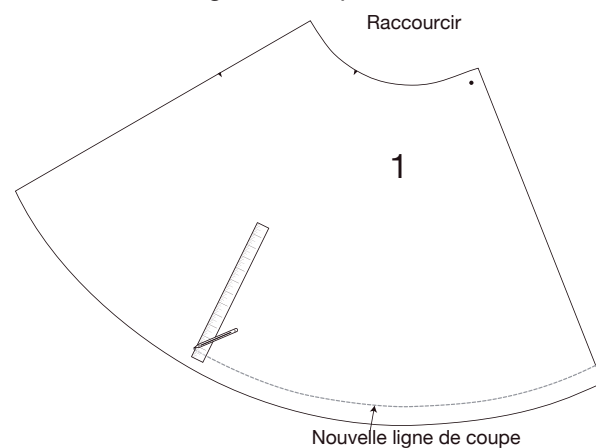


AJUSTER LA LONGUEUR DU PATRON

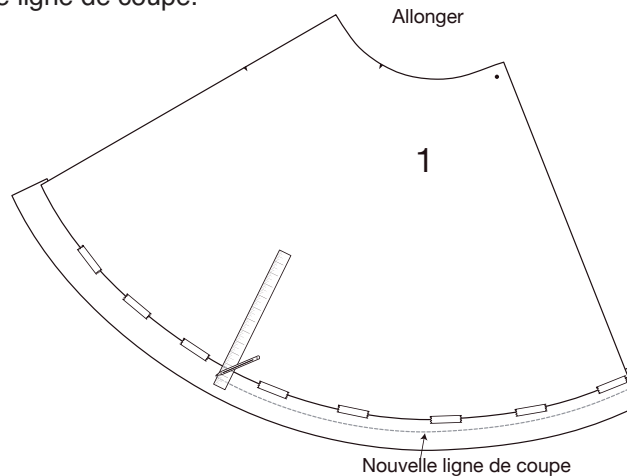
MODÈLE B : PAS DE DISPOSITION POUR RACCOURCIR OU ALLONGER.

MODÈLES A, C, D

POUR RACCOURCIR : en utilisant une règle, mesurez vers le haut du bord inférieur et marquez la quantité déterminée que vous voulez raccourcir le patron. Raccordez les marques. Ceci sera la nouvelle ligne de coupe.



POUR ALLONGER : ajoutez du papier sur le bord inférieur du patron. En utilisant une règle, mesurez vers le bas du bord inférieur et marquez la quantité déterminée que vous voulez allonger le patron. Raccordez les marques. Ceci sera la nouvelle ligne de coupe.



PLANS DE COUPE

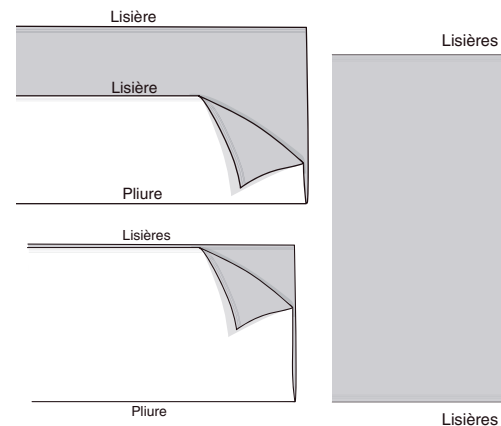
C'est une bonne idée de laver ou traiter le tissu au préalable avant de couper afin de rétrécir le tissu. Lavez ou traitez le tissu comme vous le feriez avec le vêtement fini. Repassez le tissu si nécessaire.

Entourez le plan pour le modèle, la taille et la largeur du tissu que vous êtes en train d'utiliser.

Assurez-vous d'avoir toutes les pièces du patron requises pour ce plan.

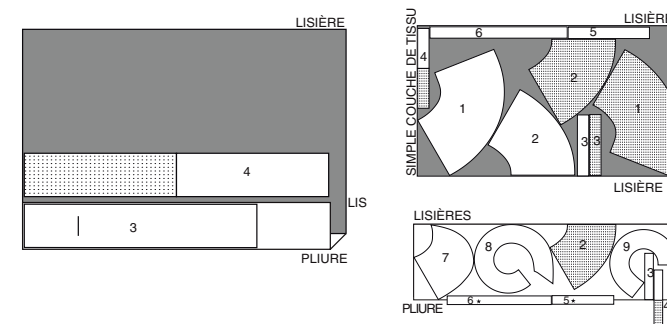
Pliez le tissu pour le faire coïncider avec le plan. Reportez-vous à l'exemple ci-dessous.

Le tissu est plié, endroit contre endroit, le long du droit-fil. Dans quelques plans, les lisières seront au même niveau ayant une pliure sur un côté et les bords de la lisière sur l'autre. Dans d'autres plans, le tissu n'est pas plié (épaisseur simple), ayant les lisières sur les deux côtés.



Placez les pièces sur le tissu en suivant le diagramme entouré. Les pièces blanches dans le diagramme indiquent que le patron est vers le haut. Les pièces en pointillé dans le diagramme indiquent que le patron est vers le bas. Placez les pièces ayant la ligne de droit-fil parallèle à la lisière ou le bord de la pliure du tissu ayant les flèches dans la même direction. Placez les pièces marquées « SUR LA PLIURE » le long du bord plié du tissu afin de former une pièce entière au moment de la coupe. Le bord plié ne doit pas se couper. Fixez les pièces avec des épingles ou des poids.

NOTE : Les plans montrent un emplacement général des pièces pour toutes les tailles. Vos pièces peuvent être disposées plus proche l'une de l'autre selon votre taille.

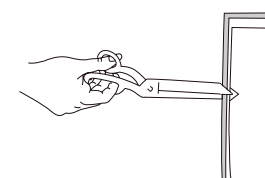


Une fois toutes les pièces disposées, découpez les pièces marquées par un symbole d'étoile après découper les autres pièces, en laissant assez de tissu pour découper les pièces marquées. Dépliez le tissu et coupez ces pièces sur une couche simple de tissu ayant la pièce vers le haut sur l'endroit du tissu.

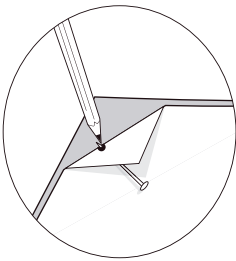
REPORTER LES MARQUES

Reportez les marques du patron sur les pièces de tissu avant d'enlever le patron. C'est une bonne idée de maintenir le patron épinglé sur la pièce de tissu jusqu'à ce que vous soyez prête à coudre. Suivez les instructions ci-dessous pour reporter les marques sur les pièces de tissu.

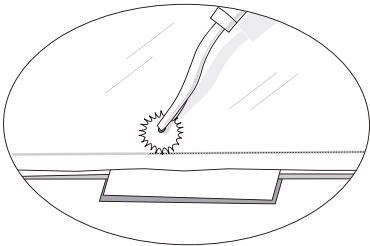
ENCOCHES : faites un petit coup de ciseaux de 3 mm à la marque d'encoche sur le rentré, au lieu de découper la forme de l'encoche. **NOTE :** Pour plus de clarté dans les instructions, les croquis montrent les encoches découpées.



SYMBOLES : piquez à travers le papier avec une épingle aux symboles. Soulevez le papier et marquez le tissu avec un marqueur soluble à l'eau ou un crayon à l'épingle. OU, marquez les symboles avec une croix en utilisant du papier carbone lavable et une roulette.



LIGNES DE PIQÛRE ET DE PLIURE : en utilisant du papier carbone lavable et une roulette, tracez les lignes de piqûre sur le tissu.



Une fois les pièces découpées, marquez-les sur l'envers du tissu avec du ruban adhésif ayant le nom de la pièce. Ceci vous aidera à suivre les pièces et à distinguer l'endroit de l'envers sur les tissus dont les deux côtés semblent identiques.

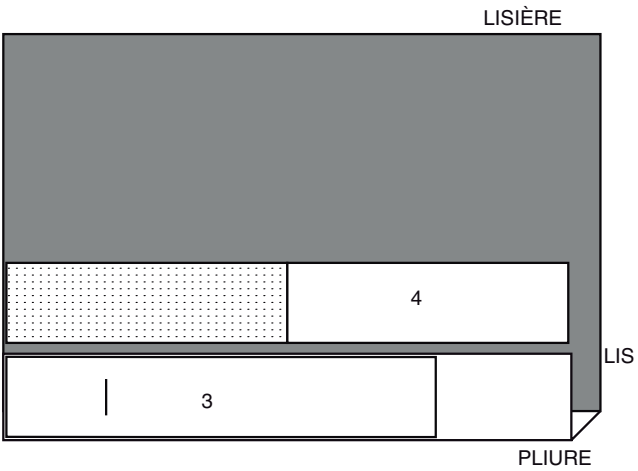
PLANS DE COUPE

ENDROIT DU PATRON	ENVERS DU PATRON	ENDROIT DU TISSU	ENVERS DU TISSU

ENTOILAGE A,B,C,D

utilisez les pièces : 3, 4

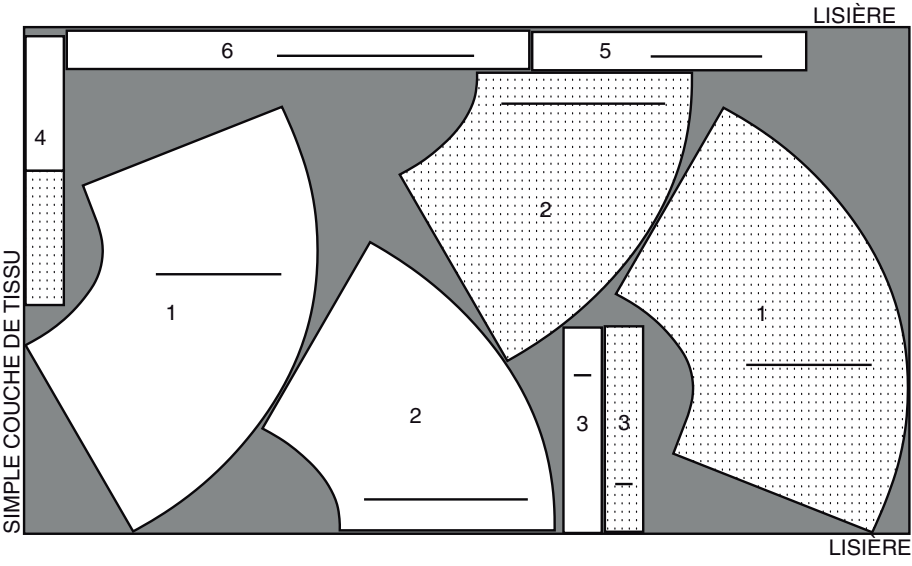
51 cm
toutes les tailles



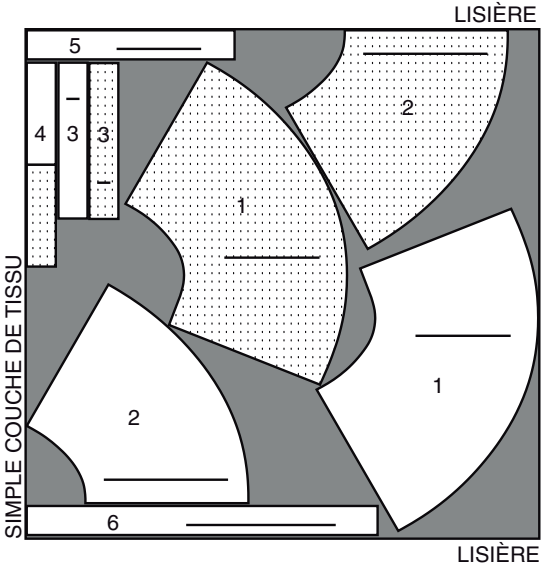
JUPE A

utilisez les pièces : 1,2,3,4,5,6

115 cm
avec ou sans sens
toutes les tailles



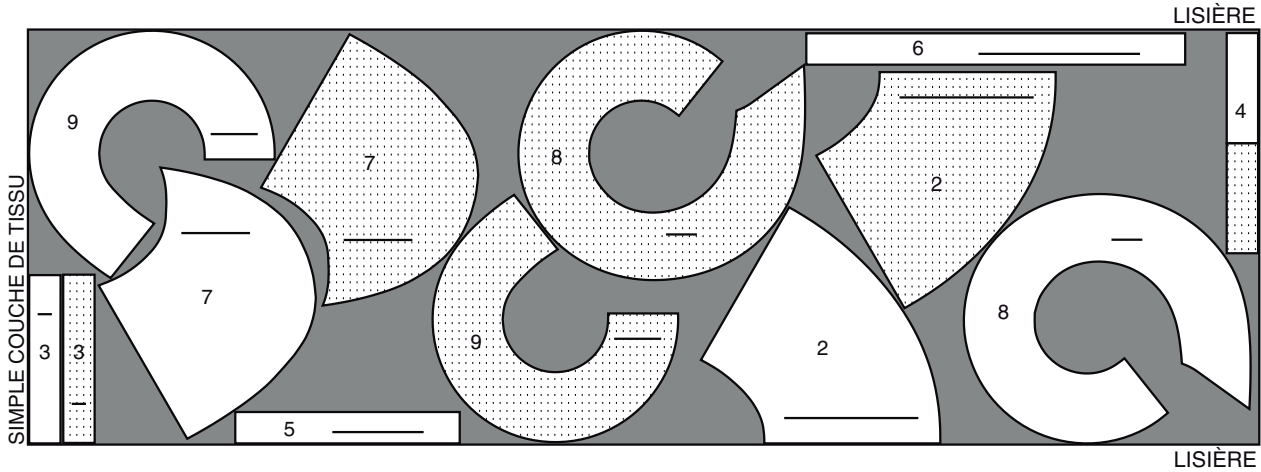
150 cm
avec ou sans sens
toutes les tailles



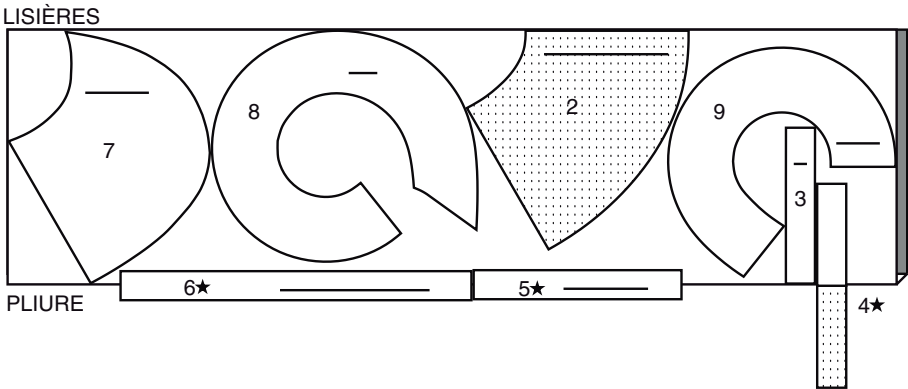
JUPE B

utilisez les pièces : 2,3,4,5,6,7,8,9

115 cm
avec ou sans sens
toutes les tailles



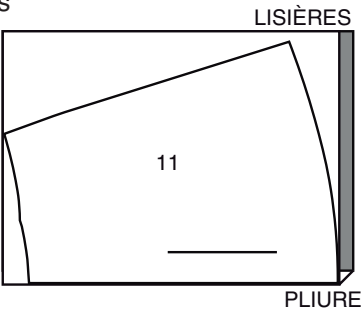
150 cm
avec ou sans sens
toutes les tailles



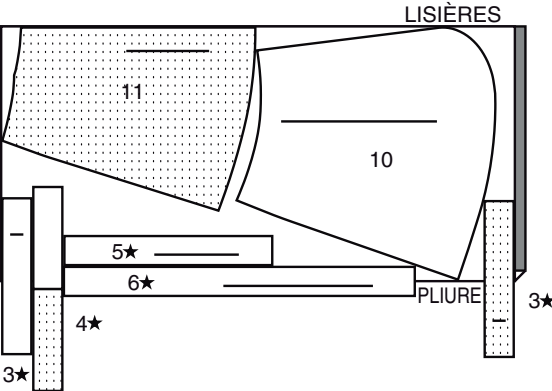
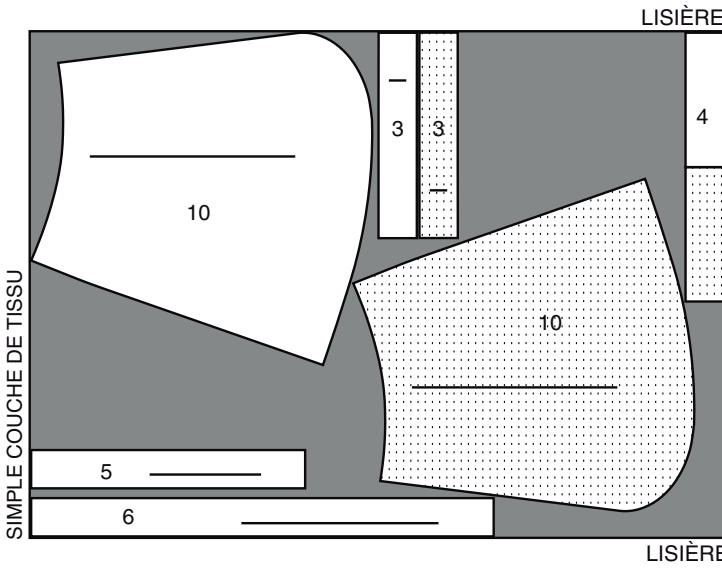
JUPE C

utilisez les pièces: 3,4,5,6,10,11

115 cm
avec ou sans sens
toutes les tailles



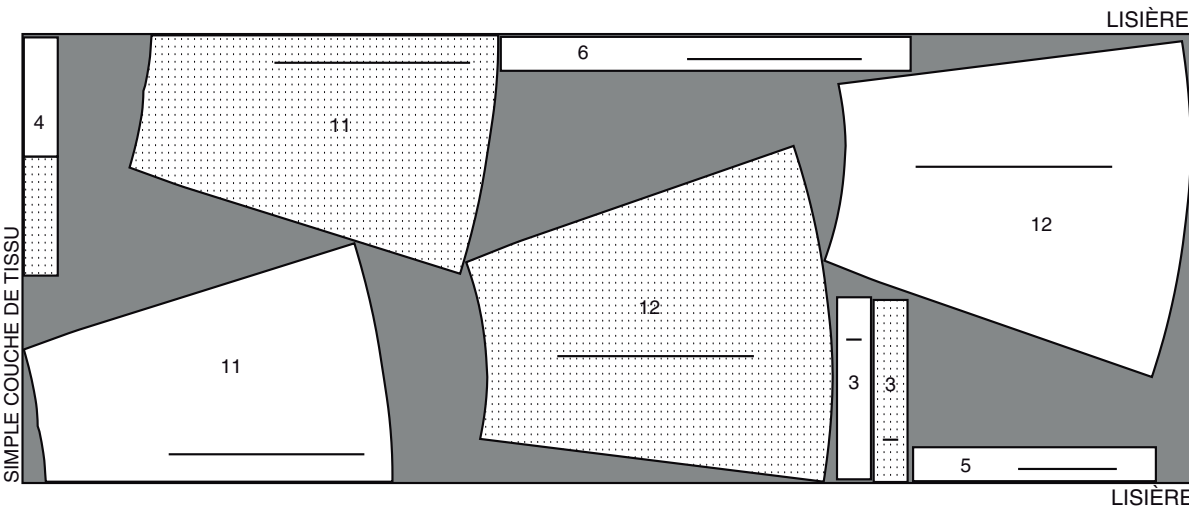
150 cm
avec ou sans sens
toutes les tailles



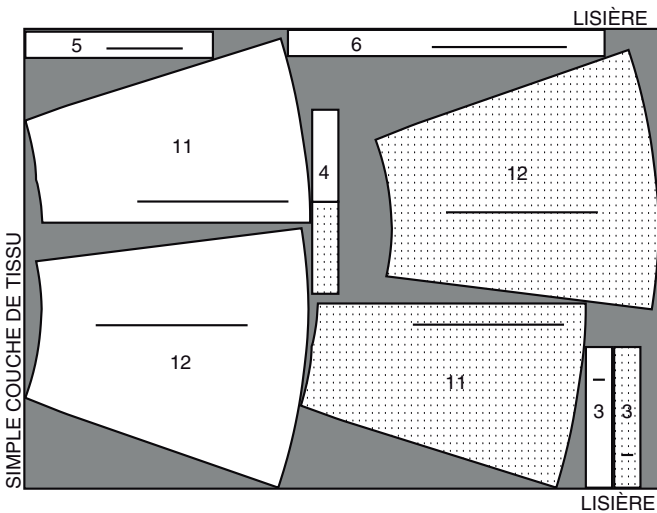
JUPE D

utilisez les pièces : 3,4,5,6,11,12

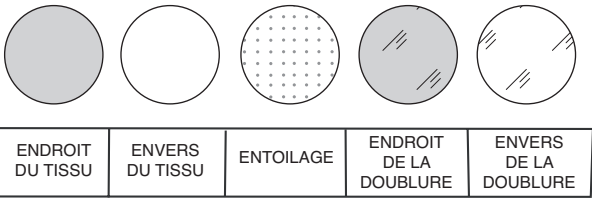
115 cm
avec ou sans sens
toutes les tailles



150 cm
avec ou sans sens
toutes les tailles



INFORMATION DE COUTURE
LÉGENDE DES CROQUIS



TECHNIQUES DE COUTURE

Lisez les instructions complètement avant de commencer. Enroulez des bobines supplémentaires. Réglez la machine à la longueur de point régulière, 4-5 points par 1cm. Commencez chaque projet nouveau avec une toute neuve aiguille pour coudre à la machine.

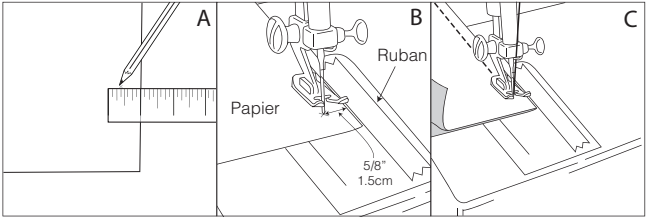
RÉALISER LES COUTURES

Des rentrés de couture de 1.5 cm sont compris pour toutes les coutures sauf différemment indiqué sur la pièce du patron ou dans les instructions.

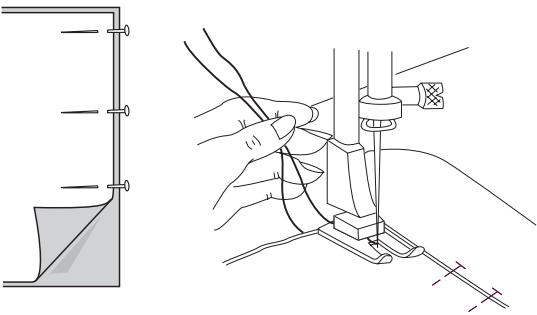
Marquez les rentrés sur vos pièces pour avoir de l'aisance et précision dans la couture.

Épinglez les pièces à coudre, endroit contre endroit, en faisant coïncider les rentrés de 1.5 cm, sauf différemment indiqué dans les instructions de couture.

Si vous ne marquez pas les rentrés, vous pouvez vous aider en suivant le guide de couture sur la plaque métallique de la machine à coudre. Si votre machine n'a pas de marque, vous pouvez faire votre propre marque. (A) Mesurez et marquez 1.5 cm du bord d'une pièce de papier. (B) Alignez la marque sur le papier sous le pied de la machine ayant le bord du papier à droite de l'aiguille. Abaissez l'aiguille jusqu'à ce qu'elle touche la marque et placez une pièce de ruban adhésif au bord pour faire de guide. (C) Utilisez le ruban pour guider le tissu.



Tirez le fil canette et le fil de l'aiguille vers l'arrière de la machine sous le pied-de-biche. Placez les pièces épinglées sous le pied ayant les bords non finis le long du guide de couture. Abaissez le pied et commencez à coudre. Enlevez les épingles au fur et à mesure que vous piquez. Ne cousez pas par-dessus les épingles.

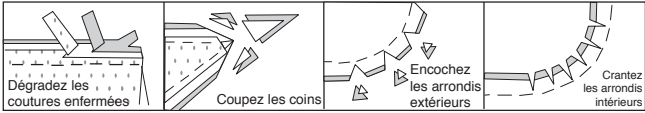


Consolidez le début et la fin de la couture en piquant au point arrière. Pour réaliser ce point, faites quelques points et arrêtez. Changez le réglage au point inversé et faites quelques points inversés, en piquant de nouveau par-dessus les points récemment piqués. Changez le réglage au point régulier et piquez jusqu'à la fin de la couture et répétez la technique du point arrière. Coupez les bouts du fil.



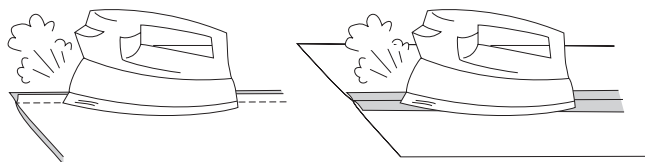
ÉGALISER ET CRANTER LES COUTURES :

En égalisant et en crantant les rentrés, la grosseur sur les coutures enfermées est réduite.



PRESSER LES COUTURES :

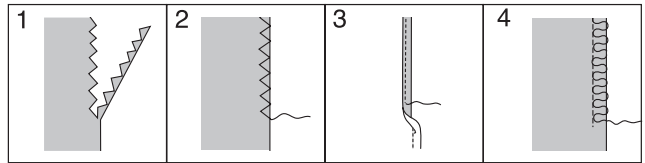
Pressez les rentrés ensemble, puis ouvrez-le au fer comme indiqué dans les instructions de couture. Crantez les rentrés si nécessaire pour qu'ils restent à plat.



FINITION DES COUTURES ET DES BORDS NON FINIS :

Quand vous travaillez avec un tissu qui s'effiloche, ou pour donner un look plus professionnel à l'intérieur du vêtement, finissez les rentrés ou les bords non finis en utilisant une des méthodes suivantes :

- (1) Coupez le bord aux ciseaux à denteler.
- (2) Piquez le long du bord au point zigzag.
- (3) Piquez à 6 mm du bord non fini. Repliez le long de la piqûre et piquez près de la pliure.
- (4) En utilisant une surjeteuse, piquez le long des bords sans découper le tissu.



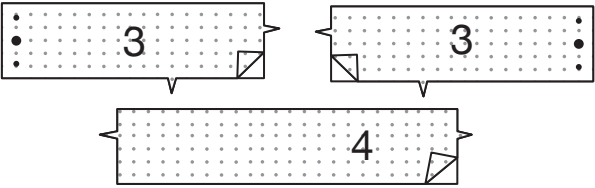
INSTRUCTIONS DE COUTURE

Jupe A, B, C, D

Entoilage

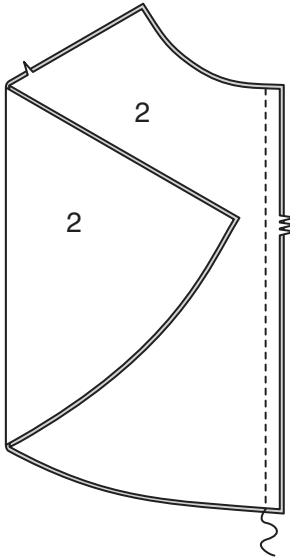
Astuce : Essayez la compatibilité de l'entoilage avec le tissu en adhérant un petit coupon d'entoilage sur le coupon du tissu de confection.

Faites adhérer l'ENTOILAGE sur les pièces de la CEINTURE DEVANT (3) et de la CEINTURE DOS (4) sur l'envers de chaque pièce correspondante en TISSU, en suivant la notice d'utilisation.

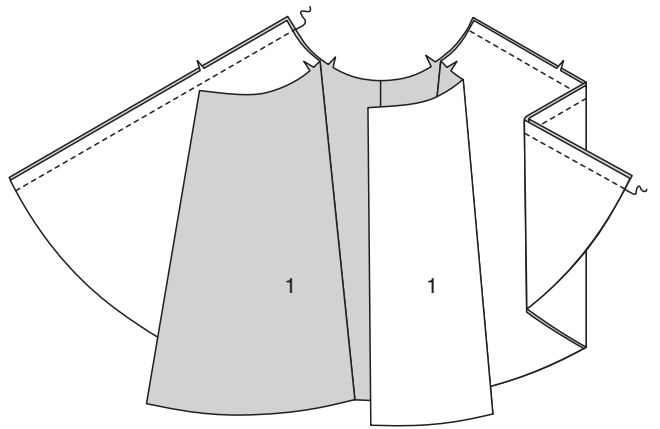


Jupe A

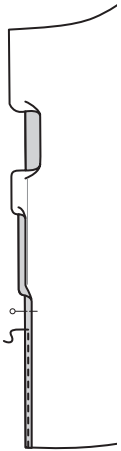
Endroit contre endroit, piquez les pièces du DOS (2) ensemble au niveau du milieu dos, en faisant coïncider les encoches.



Piquez le DEVANT (1) et le dos sur les côtés.

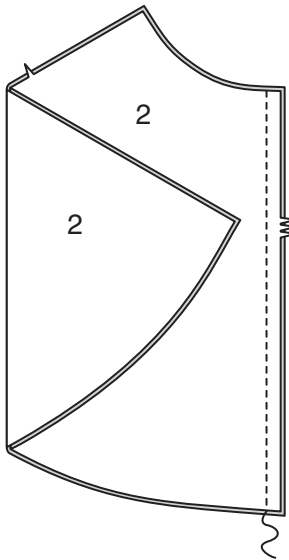


Faites un ourlet étroit sur les bords de l'ouverture du devant de la jupe. Pour faire un ourlet étroit, rentrez 2.5 cm sur les bords de l'ouverture du devant de la jupe ; pressez. Dépliez les bords pressés. Rentez de nouveau ayant le bord non fini le long du pli, pressez. Repliez le long du pli et épinglez ou bâtissez sur place. Piquez.

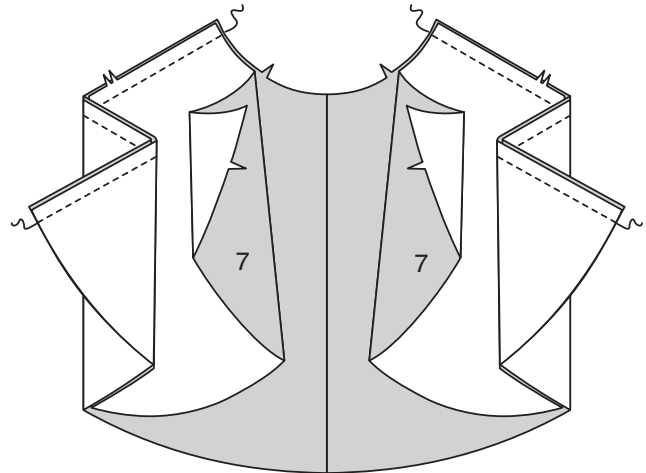


Jupe B

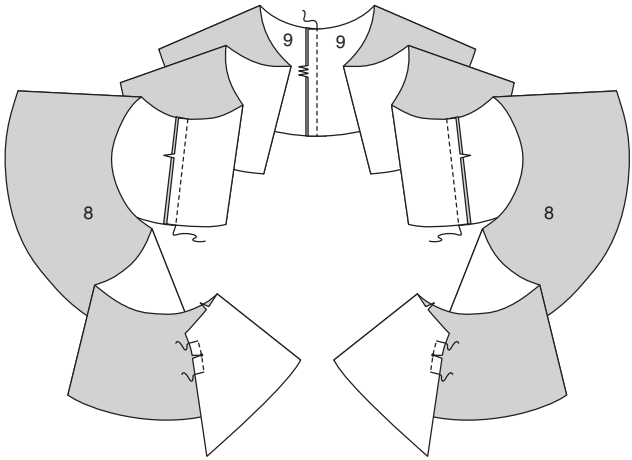
Endroit contre endroit, piquez les pièces du DOS (2) ensemble au niveau du milieu dos, en faisant coïncider les encoches.



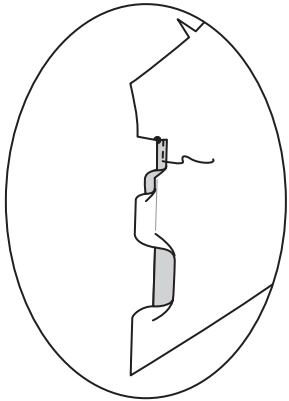
Piquez le DEVANT (7) et le dos sur les côtés.



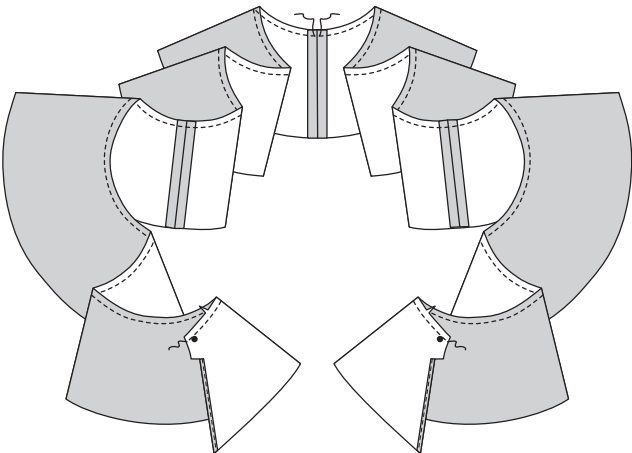
Astuce : marquez le bord supérieur de chaque volant pour empêcher de piquer à l'envers. Endroit contre endroit, piquez les pièces du VOLANT DOS (9) ensemble au niveau du milieu dos, en faisant coïncider les encoches. Pour renforcer le VOLANT DEVANT (8), piquez le bord du devant sur la ligne de couture à travers le petit cercle. Crantez jusqu'au petit cercle, en faisant attention de ne pas couper à travers la piqûre. Endroit contre endroit, piquez le volant devant et le volant dos sur les côtés.



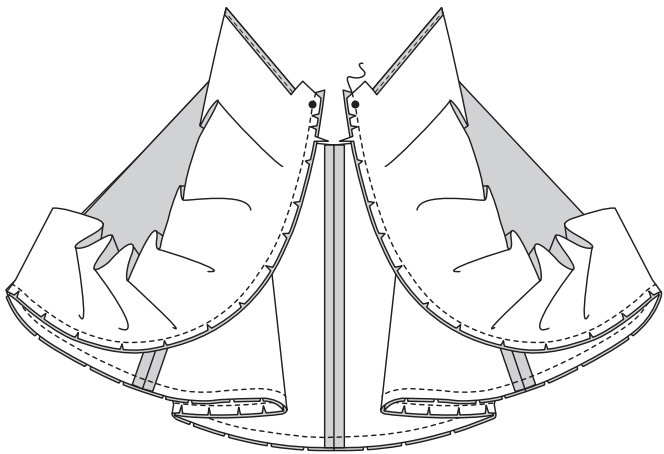
Faites un ourlet étroit de 1.5 cm sur le bord du devant du volant au-dessous du cran.



Faites une piqûre de soutien sur le bord intérieur à encoche du volant en piquant à 1.3 cm du bord non fini, des bords du devant jusqu'à la couture du milieu dos.



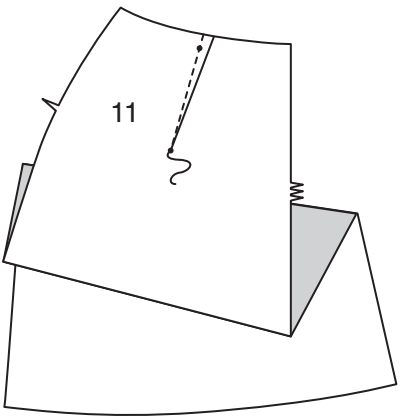
Endroit contre endroit, épinglez le volant sur les bords de l'ouverture du devant et inférieur de la jupe, en faisant coïncider les encoches et les grands cercles, en crantant le volant vers la piqûre de soutien si nécessaire. Bâissez. Piquez. Égalisez. Pressez la couture vers la jupe.



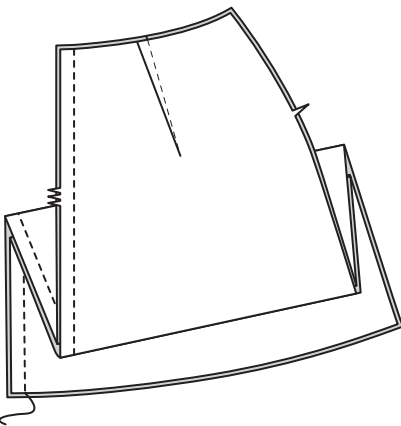
Jupe C, D

Pour faire les pinces sur le DOS (11), pliez endroit contre endroit, en faisant coïncider les lignes marquées et les symboles. Piquez du bord supérieur (partie plus large de la pince) jusqu'à la pointe. Ne piquez pas au point arrière sur la pointe. Séparez les fils sur la pointe et nouez pour fixer. Retournez la pince vers le milieu dos, pressez.

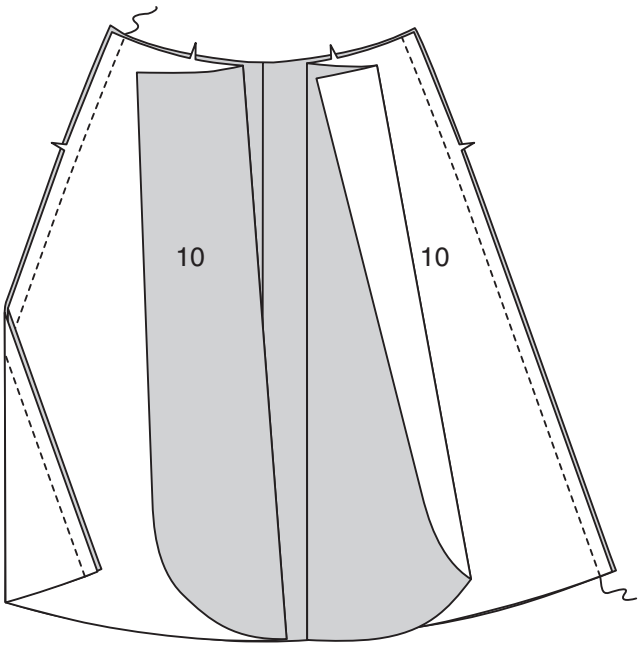
Astuce : au moment de s'approcher à la pointe de la pince, diminuez la longueur du point à 1.5 ou 2 et piquez juste à côté du bord. Ne coupez pas le fil. Tirez assez de fil et faites quelques points sur le rentré de la pince pour fixer les extrémités et avoir une pointe libre de nœud.



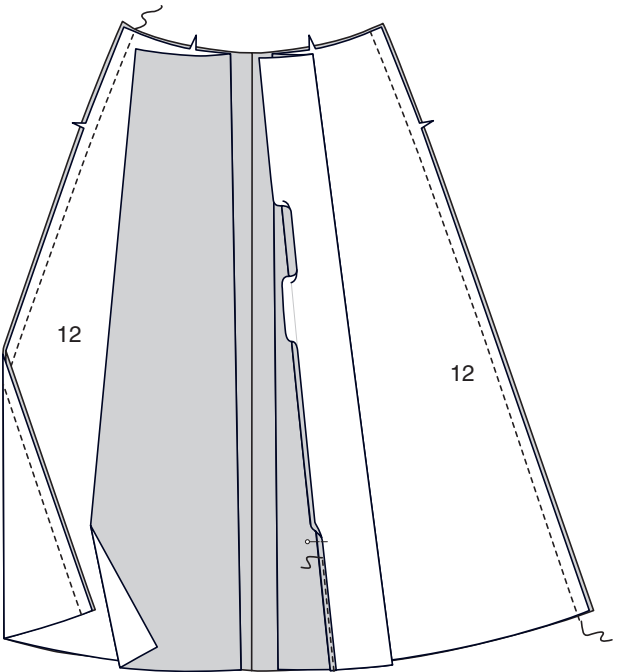
Endroit contre endroit, piquez les pièces du dos sur le milieu dos, en faisant coïncider les encoches.



Modèle C : piquez le DEVANT (10) et le dos sur les côtés.

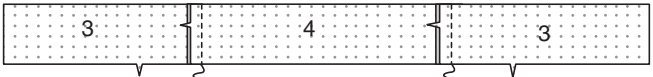


Modèle D : piquez le DEVANT (12) et le dos sur les côtés. Faites un ourlet étroit sur les bords de l'ouverture du devant de la jupe. Pour faire un ourlet étroit, rentrez 2.5 cm sur les bords de l'ouverture du devant de la jupe ; pressez. Dépliez les bords pressés. Rentrez de nouveau avec le bord non fini le long du pli, pressez. Repliez le long du pli et épinglez ou bâissez sur place. Piquez.

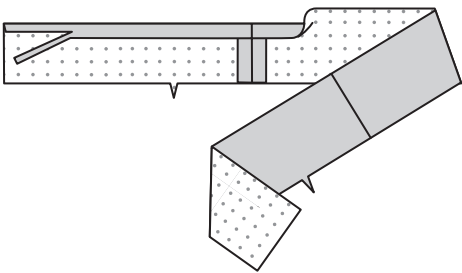


Ceinture et attaches, Modèles A, B, C, D

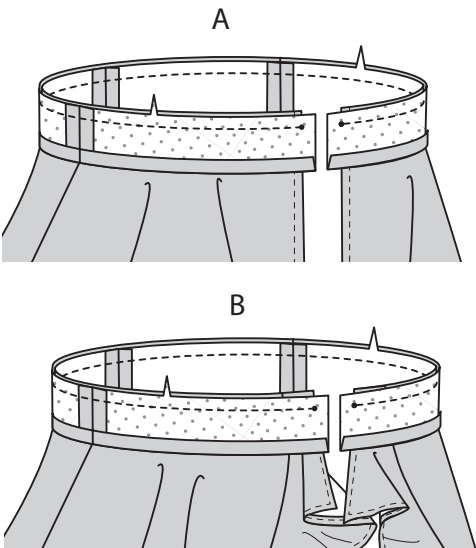
NOTE : Les croquis montrent le **Modèle A**. 15. Endroit contre endroit et en faisant coïncider les encoches, piquez les pièces de la CEINTURE DEVANT (3) et de la CEINTURE DOS (4) sur les côtés.



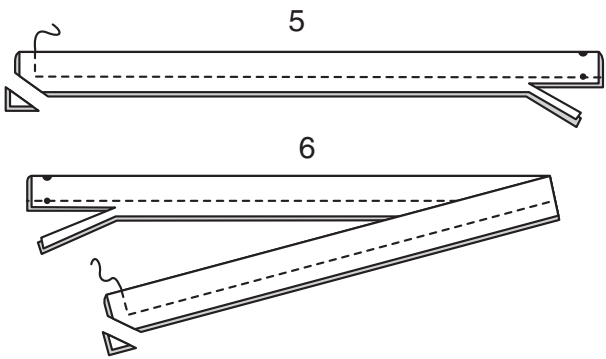
Rentrez au fer 1.5 cm sur le long bord sans encoche de la ceinture. Coupez le bord pressé à 1 cm.



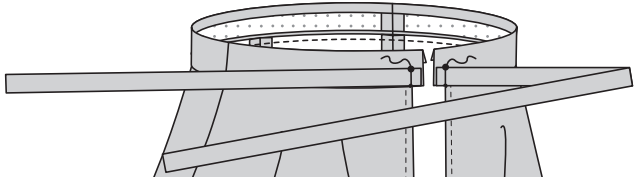
Épinglez la ceinture sur la jupe, en faisant coïncider les encoches, les milieux, les coutures latérales et les petits cercles, ayant les extrémités de la ceinture éten-dues 1.5 cm. Piquez. Pressez le rentré vers la cein-ture.



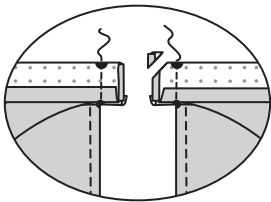
Pliez l'ATTACHE CÔTÉ DROIT (5) et l'ATTACHE CÔTÉ GAUCHE (6) sur la ligne de pliure, endroit contre endroit. Piquez, en laissant ouverte l'extrémité courte droite avec marques. Égalisez les rentrés.



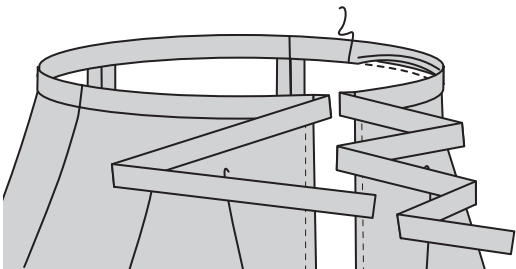
Retournez à l'endroit. Pressez. Bâissez les bords non finis ensemble. Sur l'endroit, épinglez les attaches sur les extrémités de la ceinture, entre la couture de taille et la ligne de pliure, en faisant coïncider les grands cercles et les petits cercles. Bâissez.



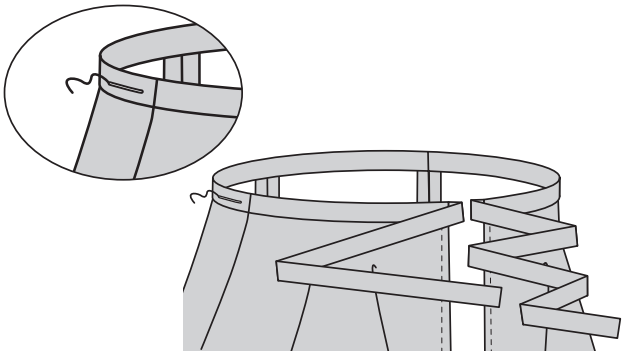
Pliez la ceinture sur la ligne de pliure, endroit contre endroit, en faisant coïncider les petits cercles et les grands cercles. Piquez les extrémités. Biaisez les coins et égalisez les rentrés.



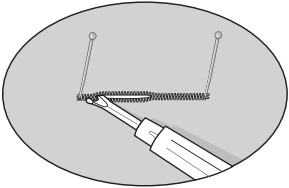
Retournez à l'endroit ; pressez. Pliez la ceinture sur la ligne de pliure, en amenant le bord pressé vers la cou-ture, en faisant coïncider les milieux et les coutures latérales. Cousez les bords pressés par-dessus la couture aux points coulés en prenant quelques fils le long du rentré. Les points ne doivent pas être visibles sur l'endroit.



Sur l'endroit, en utilisant un pied à boutonnière, faites la boutonnière sur la marque de boutonnière de la ceinture du dos droit, en suivant les instructions de la machine.

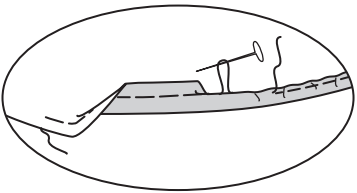


Astuce : placez une épingle sur chaque extrémité de la boutonnière avant de découper pour empêcher de couper à travers la piqûre. Utilisez un découvit ou des ciseaux très aiguisés pour découper la boutonnière.



Ourlets A, B, C, D

Astuce : C'est une jupe circulaire et une partie est sur le biais. C'est une bonne idée de l'accrocher sur un cintre ou un mannequin, si vous en avez un, pendant 24 heures, pour permettre la détente du biais avant de coudre l'ourlet. Après, essayez et marquez de nou-veau la ligne d'ourlet comme nécessaire. Pour faire un ourlet étroit sur un ourlet arrondi, bâtis-sez à la machine à 6 mm du bord non fini. Rentrez au fer 1.5 cm sur le bord non fini. Rentrez le bord non fini sur la ligne de bâti. Tirez sur le fil pour répartir l'am-pleur. Piquez.



Modèles A, D : faites un ourlet étroit sur le bord in-férieur de la jupe.
Modèles B : faites un ourlet étroit sur le bord inférieur du volant.
Modèle C : faites un ourlet étroit sur le devant et le bord inférieur de la jupe.