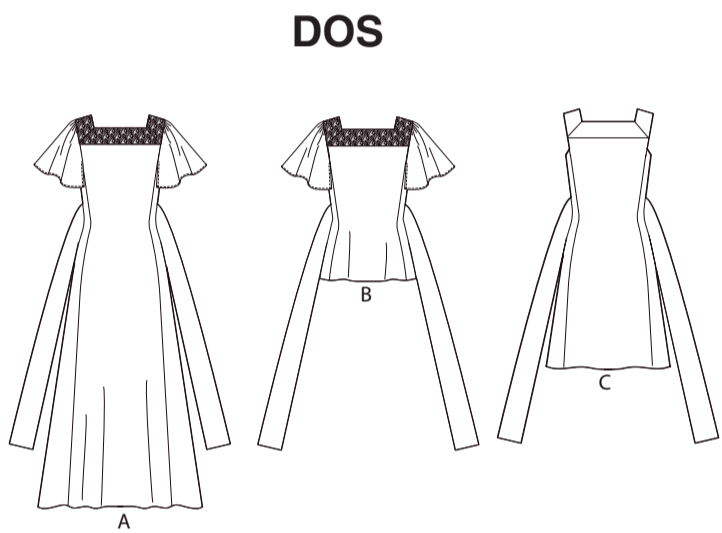
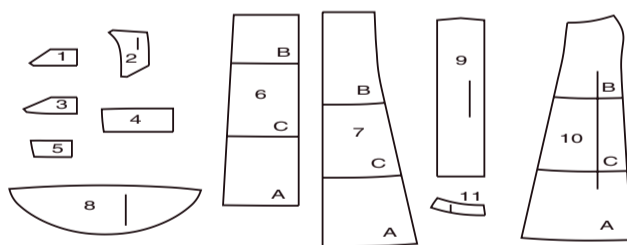


DEVANT



DOS

11 PIÈCES DU PATRON



- 1 BANDE DEVANT – A,B,C
- 2 BANDE D'ÉPAULE – A,B,C
- 3 BANDE DOS – A,B,C
- 4 DEVANT SUPÉRIEUR – A,B,C
- 5 CORSELET DEVANT – A,B,C
- 6 DEVANT INFÉRIEUR - A,B,C
- 7 DOS - A, B, C
- 8 MANCHE – A,B
- 9 CEINTURE NOUÉE – A,B,C
- 10 CÔTÉ – A,B,C
- 11 PAREMENTURE DE CÔTÉ – A,B,C

MARQUES DU PATRON

- LIGNE DE DROIT-FIL: Posez sur le droit-fil du tissu parallèle à la lisière ou à la pliure.
- LIGNE DE PLIURE: Placez la ligne sur la pliure du tissu. grafico: Placez sur la pliure.
- MARQUE DE BOUTONNIÈRE: Indique la longueur exacte et l'emplacement des boutons.
- MARQUE DE BOUTON: Indique l'emplacement du bouton.
- REPÈRES ET SYMBOLES: Pour faire coïncider les coutures et les détails d'assemblage.
- Indique la Ligne de Poitrine, Ligne de Taille, les Hanches et/ou le Tour de Bras. Les Mesures font référence à la circonférence du Vêtement Fini (Mesures du corps + Aisance confort + Aisance mode). Ajustez le patron si nécessaire. La mesure ne comprend pas les plis, les pinces et les rentrés.
- RENTRÉ DE COUTURE COMPRIS: 1.5cm, sauf différemment indiqué, mas pas imprimé sur le patron.

ADAPTER SI NÉCESSAIRE

- Allongez ou raccourcissez aux lignes d'ajustement (=) ou où il est indiqué sur le patron. S'il faut ajouter une longueur considérable, vous pouvez acheter du tissu supplémentaire.
- POUR RACCOURCIR:** Pliez le long de la ligne d'ajustement. Faire une pliure la moitié de la quantité nécessaire. Adhère en place.
- POUR ALLONGER:** Coupez entre les lignes d'ajustement. Étendez la quantité nécessaire, en tenant les bords parallèles. Adhère sur le papier.
- Lorsque les lignes de Modification ne se trouvent pas sur le patron, allongez ou raccourcissez au bord inférieur.

COUPER ET MARQUER

- RÉTRÉCISSEZ LE TISSU** qui n'est pas étiqueté prérétrécit. Repassez.
- ENFERMEZ LE PLAN DE COUPE** pour le Modèle, la Taille, la Largeur du Tissu. Utilisez les plans de coupe **AVEC SENS** pour les tissus à dessins dans une seule direction, sens, poil ou surfaces nuancées. Puisque la plupart de tissus de tricot ont la surface nuancée, on utilise un plan de coupe avec sens. Pour les **ÉPAISSEURS DOUBLES (AVEC PLIURE)**, pliez le tissu droit contre endroit.
- * ÉPAISSEURS DOUBLES (SANS PLIURE)** - Pour les tissus avec sens, pliez le tissu transversalement, endroit contre endroit. Marquez comme illustré. Coupez le long de la pliure transversale du tissu (A). Retournez l'épaisseur supérieure sur 180° pour que les flèches aillent dans la même direction et posez-la sur l'épaisseur inférieure, endroit contre endroit (B).
- ★ Coupez d'abord les autres pièces, en laissant assez de tissu pour couper cette pièce. Ouvrez le tissu. Pour les pièces "Coupez 1", coupez la pièce une fois sur une épaisseur simple avec la pièce vers le haut sur l'endroit du tissu.
- La pièce du patron peut avoir des lignes de coupe pour plusieurs tailles. Choisissez la ligne de coupe correcte ou les pièces de patron pour votre taille.
- Avant de **COUPER**, placez toutes les pièces sur le tissu selon le plan de coupe. Epinglez. (Les plans montrent l'emplacement **approximatif des pièces de patron, lequel peut varier selon la taille du patron**). Coupez **EXACTEMENT**, en maintenant les repères vers l'extérieur.
- Avant d'enlever le patron, **REPORTEZ LES MARQUES** et les lignes d'assemblage sur l'Envers du Tissu, en utilisant la méthode à Epingles et à Craie ou le Papier à Calquer et la Roulette de Couturière. Les marques nécessaires sur l'endroit du tissu doivent être faites au fil.
- NOTE:** Les parties encadrées avec des pointillées (a! b! c!) dans les plans représentent les pièces coupées selon les mesures données.
- Pour une **SEULE ÉPAISSEUR** - Posez le tissu, endroit vers le haut. (Pour les Tissus à Fourrure, placez le poil vers le bas).

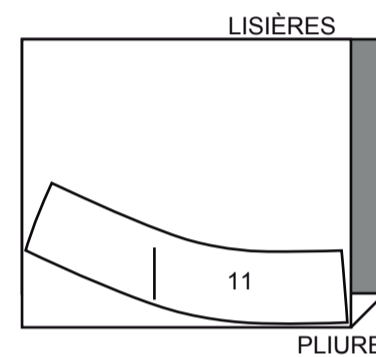
PLANS DE COUPE

ENDROIT DU PATRON	ENVERS DU PATRON	ENDROIT DU TISSU	ENVERS DU TISSU
-------------------	------------------	------------------	-----------------

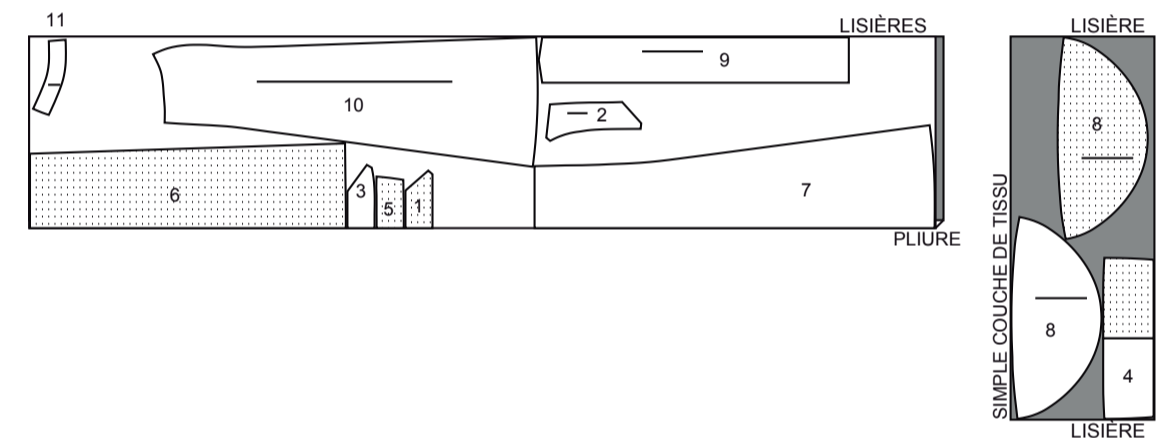
ENTOILAGE A,B,C

utilisez la pièce : 11

51 cm
toutes les tailles



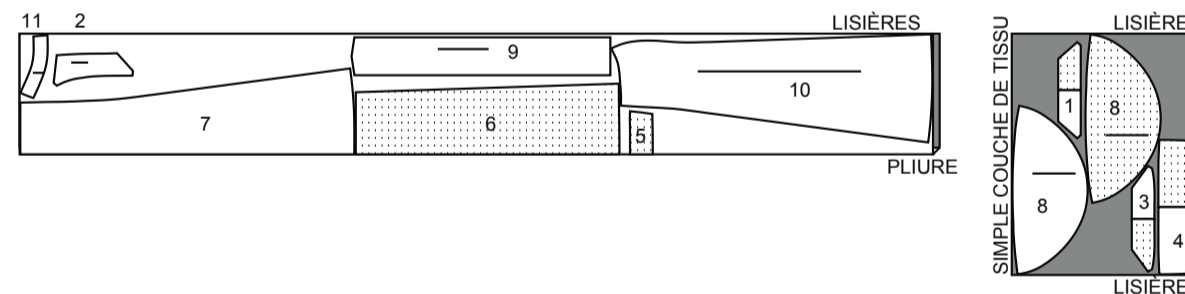
150 cm
avec ou sans sens
tailles 18-20-22-24



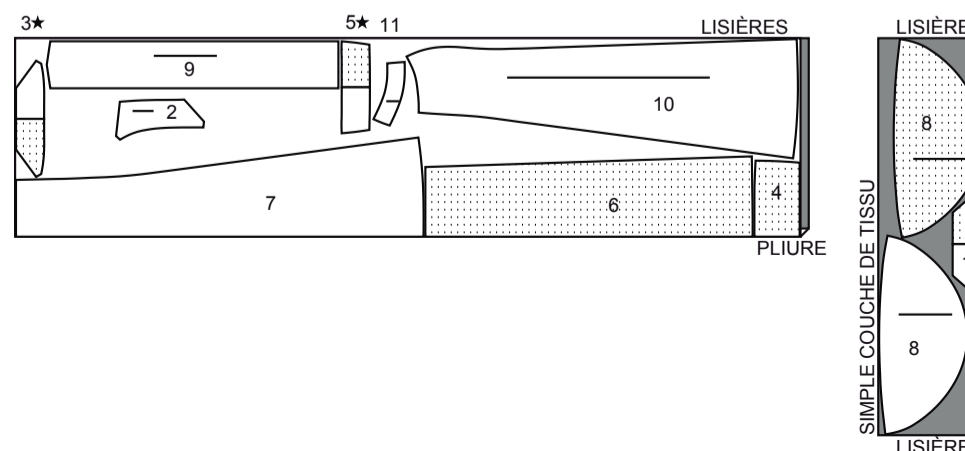
ROBE A

utilisez les pièces : 1,2,3,4,5,6,7,8,9,10,11

115 cm
avec ou sans sens
toutes les tailles



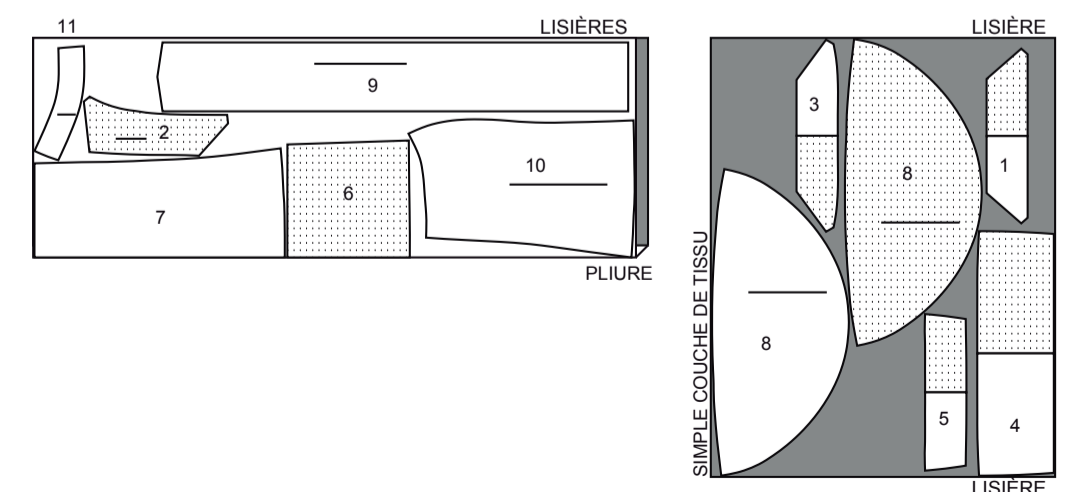
150 cm
avec ou sans sens
tailles 6-8-10-12-14-16



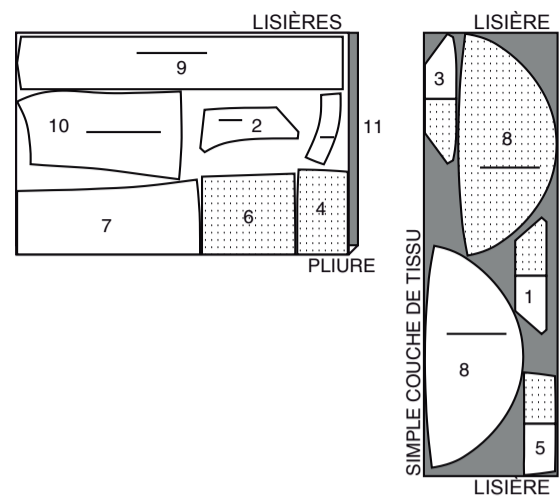
ROBE B

utilisez les pièces : 1,2,3,4,5,6,7,8,9,10,11

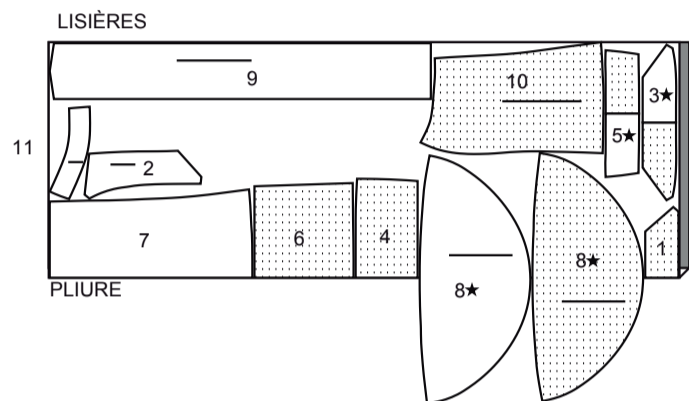
115 cm
avec ou sans sens
toutes les tailles



150 cm
avec ou sans sens
tailles 6-8-10-12-14-16

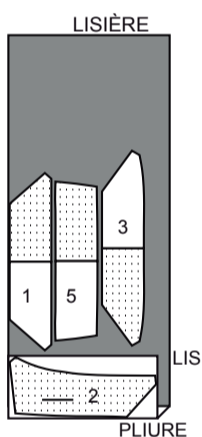


150 cm
avec ou sans sens
tailles 18-20-22-24



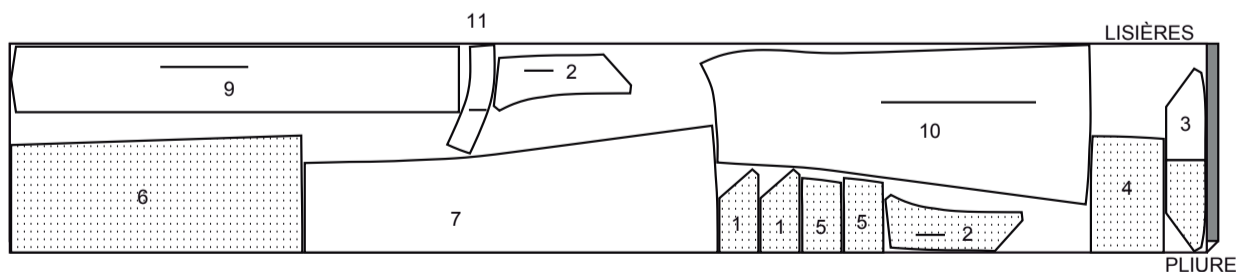
CONTRASTE A, B
utilisez les pièces : 1,2,3,5

115 cm
avec ou sans sens
toutes les tailles

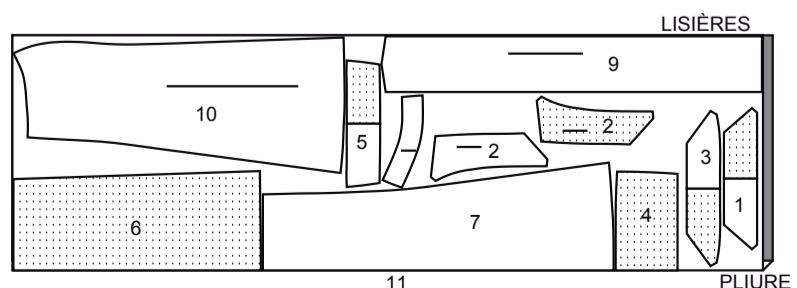


ROBE C
utilisez les pièces : 1,2,3,4,5,6,7,9,10,11

115 cm
avec ou sans sens
toutes les tailles

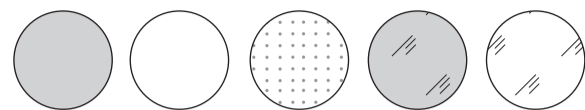


150 cm
avec ou sans sens
toutes les tailles



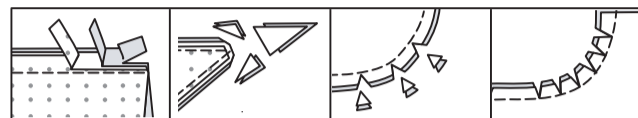
INFORMATION DE COUTURE

LÉGENDE DES CROQUIS



RENTRÉS DE COUTURE

Utilisez des rentrés de 1.5 cm sauf indiqué différemment.



Réduisez les rentrés par paliers. Recoupez les coins. Encochez coutures convexes. Crantez coutures concaves.

ÉPINGLER ET AJUSTER

Épinglez ou bâtissez les coutures, ENDROIT CONTRE ENDROIT, en faisant coïncider les repères. Ajustez le vêtement avant de piquer les coutures principales.

PRESSAGE

Pressez les rentrés de couture ensemble; puis ouvrez-les au fer sauf indiqué différemment. Crantez-les si nécessaire de sorte qu'ils restent à plat.

GLOSSAIRE

Les termes techniques, imprimés en **CARACTÈRES GRAS** au cours de l'assemblage, sont expliqués ci-dessous.

FINIR - Piquer à 6 mm du bord non fini.

FRONCER - Piquer à grands points sur la ligne de couture, puis à 6 mm dans le rentré ou sur les lignes de fronces indiquées sur le patron. Tirer les fils canette à l'ajustage et répartir les fronces.

ENTOILAGE - Poser sur l'envers du tissu en suivant la notice d'utilisation.

POINTS COULÉS - Glisser l'aiguille dans le bord plié et faire un point au-dessous dans le vêtement, ne prenant qu'un seul fil.

ÉGALISER - Couper le rentré à 6 mm de la piqûre.

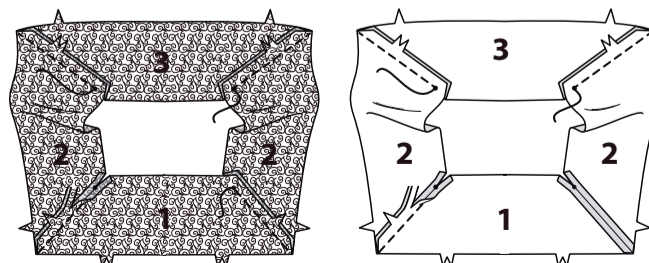
SOUS-PIQUER - Déplier la parementure ou au-dessous du vêtement; piquer sur le rentré près de la couture.

INSTRUCTIONS DE COUTURE

ROBE A, C ET HAUT B

Devant

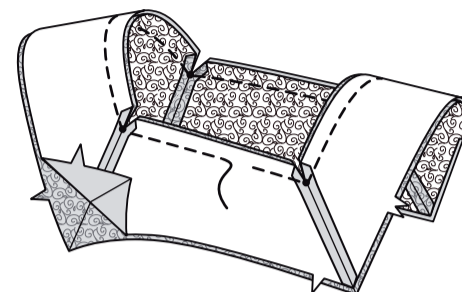
Piquez les coutures de la **BANDE DEVANT** (1), de la **BANDE D'ÉPAULE** (2) et de la **BANDE DOS** (3) endroit contre endroit, en faisant coïncider les encoches, du bord supérieur jusqu'aux petits cercles. **ÉGALISEZ.** Piquez les parementures de bande de la même façon. **ÉGALISEZ.**



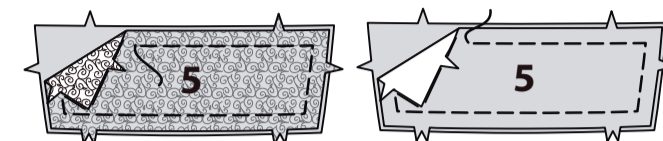
Modèle A ou B

Modèle C

Endroit contre endroit, épinglez la parementure sur la bande, en faisant coïncider les symboles. Piquez le long du bord intérieur, en pivotant avec l'aiguille piquée dans le tissu sur les petits cercles. **ÉGALISEZ.**



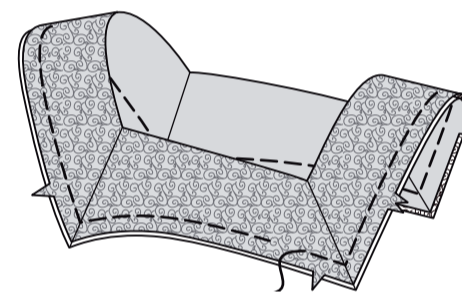
Bâtissez le **CORSELET DEVANT** (5) (dentelle ou broderie) sur le **CORSELET DEVANT**, ayant les endroits vers le haut, en faisant coïncider les encoches. **MODÈLE C** - bâtissez le **CORSELET DEVANT** (5) sur la parementure de corselet, ayant les endroits vers le haut, en faisant coïncider les encoches.



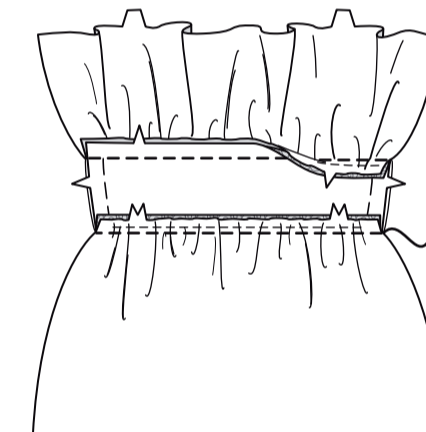
Modèle A ou B

Modèle C

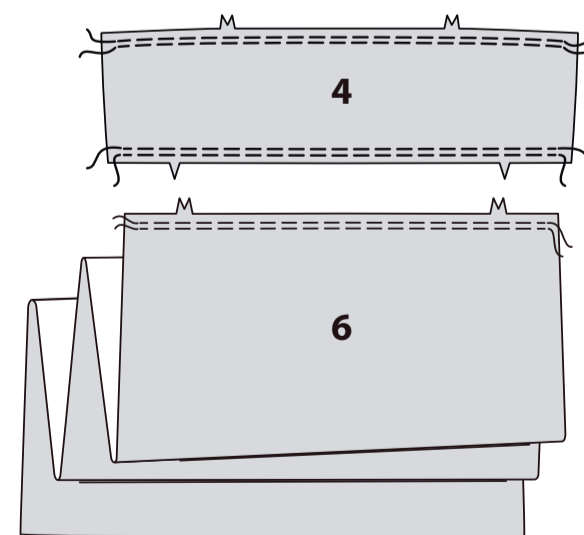
Retournez à l'endroit. Pressez. Bâtissez les bords non finis ensemble.



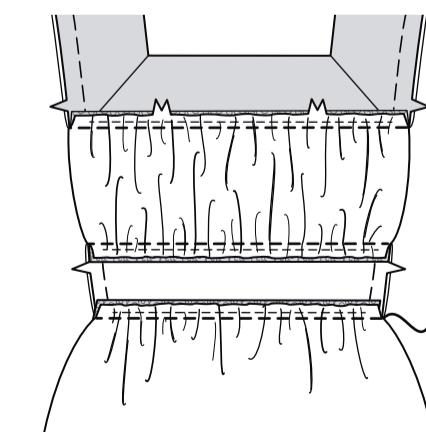
Endroit contre endroit, épinglez le devant supérieur et le devant inférieur sur le corselet, en faisant coïncider les encoches et les milieux, ayant les bords du côté au même niveau. Tirez sur le fil de fronces. Bâtissez. Piquez. Pressez les rentrés vers le corselet.



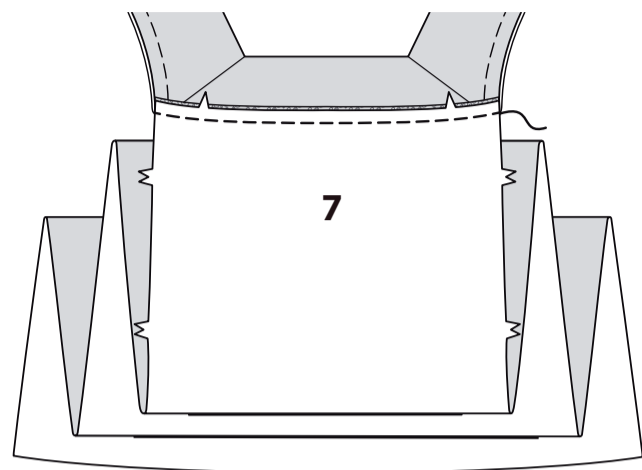
FRONCEZ le **DEVANT SUPÉRIEUR** (4) et le **DEVANT INFÉRIEUR** (6).



Épinglez le devant supérieur sur la bande devant, en faisant coïncider les encoches et les milieux, ayant les bords du côté au même niveau. Tirez sur le fil de fronces. Bâtissez. Piquez. Pressez les rentrés vers la bande devant.

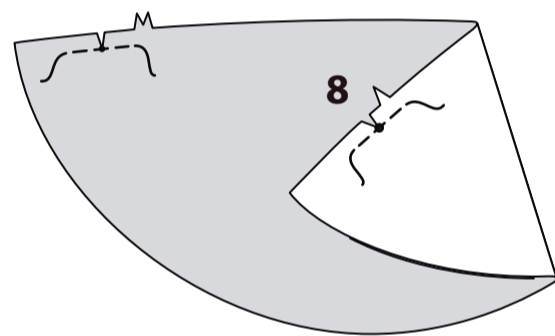


Épinglez le DOS (7) sur la bande dos, endroit contre endroit, en faisant coïncider les encoches. Piquez. Pressez le rentré vers la bande.



Manche A, B

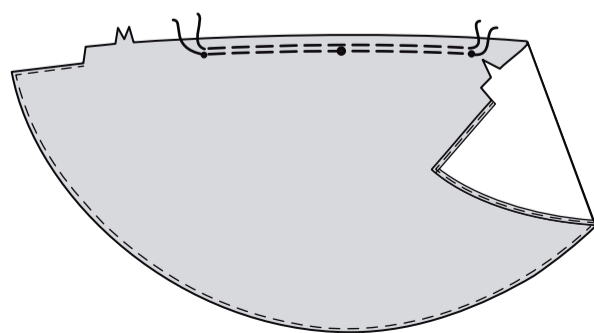
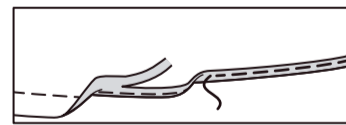
Pour renforcer le bord à encoche de la MANCHE (8), piquez sur la ligne de couture à travers les cercles plus proches des extrémités, comme illustré. Crantez, en faisant attention de ne pas couper la piquûre.



Finissez les bords au-delà des crans et le bord inférieur sans encoche avec un OURLET TRÈS FIN, comme suit : piquez à 1.3 cm du bord non fini.

Repliez et pressez le bord le long de la piquûre, comme illustré. Égalisez très près de la piquûre. Repliez de nouveau le long du bord égalisé. Piquez sur place.

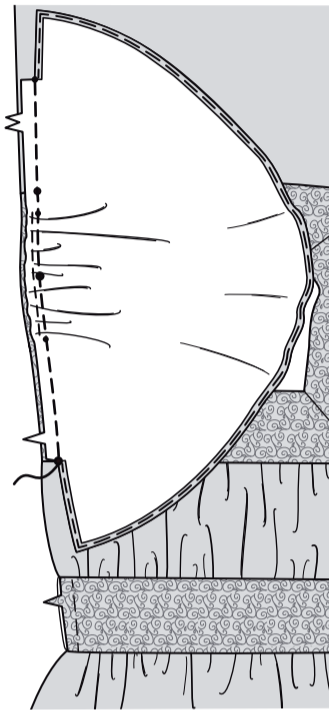
FRONCEZ le bord supérieur de la manche entre les petits cercles sur chaque côté du cercle du milieu.



Épinglez la manche sur les bords du côté de la bande d'épaule et du dos, endroit contre endroit, en faisant coïncider les grands cercles et les petits cercles et les encoches.

Placez le cran du devant de la manche sur la couture de bande devant.

Placez le cran du dos de la manche sur le petit cercle du dos. Tirez sur le fil de fronces. Bâissez. Pressez les rentrés vers la bande et le dos.

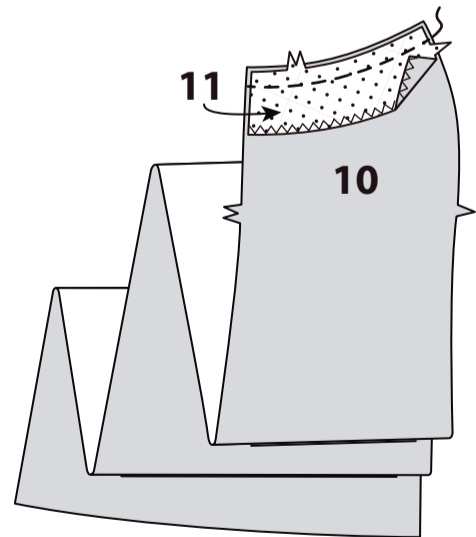


Parementures de côté

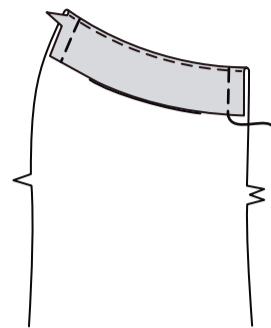
Posez l'ENTOILAGE sur chaque PAREMENTURE DE CÔTÉ (11).

FINISSEZ le bord arrondi sans encoche.

Piquez la parementure de côté sur le bord supérieur du CÔTÉ (10), en faisant coïncider les encoches.

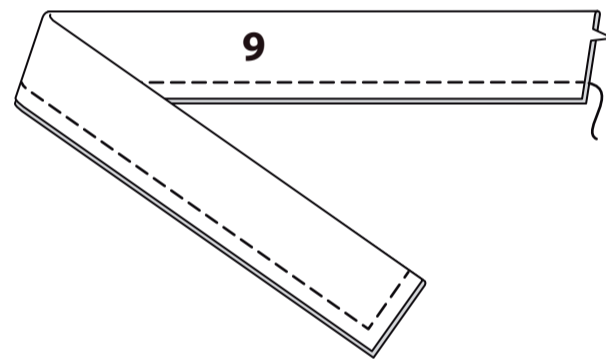


SOUS-PIQUEZ la parementure. Retournez la parementure vers l'intérieur. Bâissez sur les côtés.



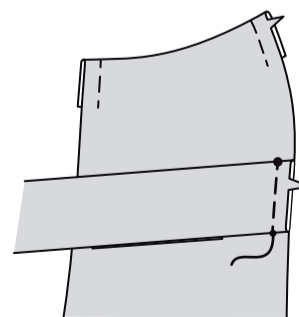
Ceinture nouée

Pliez la CEINTURE NOUÉE (9) sur la ligne de pliure, endroit contre endroit. Piquez, en laissant le bord à encoche libre. **ÉGALISEZ.**



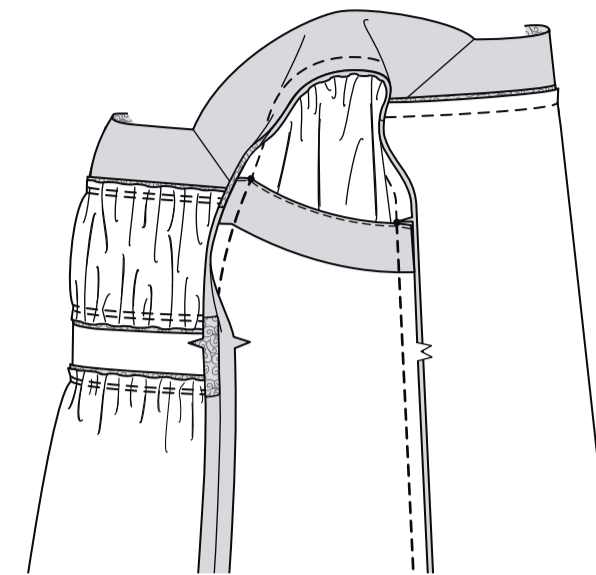
Retournez à l'endroit. Pressez.

Épinglez la ceinture nouée à encoche sur le bord du devant du côté, en faisant coïncider les symboles. Bâissez.

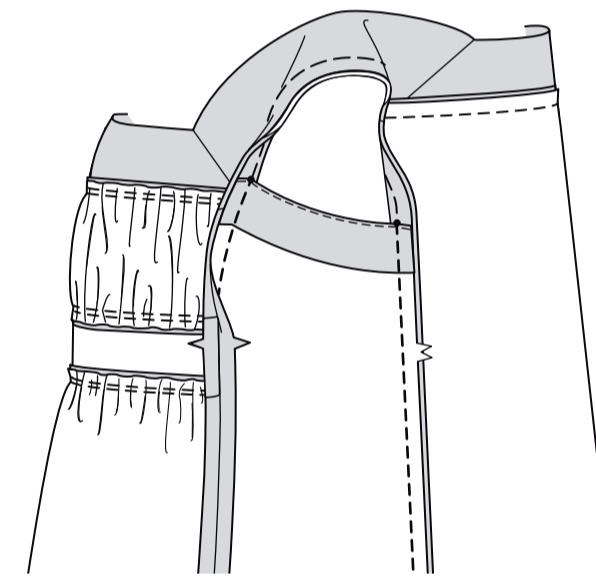


Coutures latérales

Épinglez les pièces du côté sur le devant et le dos, en faisant coïncider les encoches, ayant le bord supérieur de la pièce du côté sur les petits cercles.



Modèle A ou B



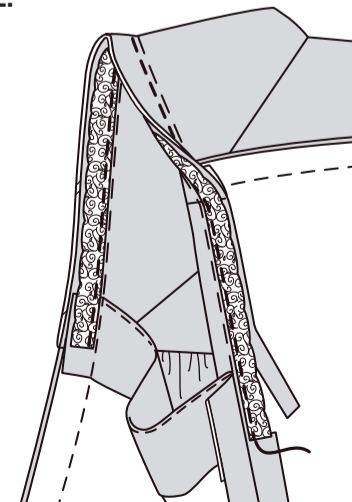
Modèle C

Finition

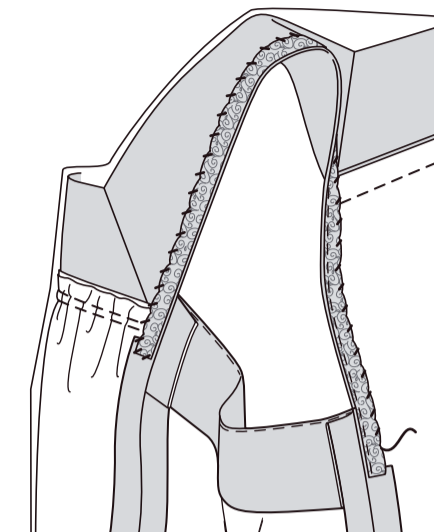
Emmanchure C

En commençant et en finissant à 3.2 cm au-dessous du bord supérieur du panneau du côté, superposez la dentelle extensible ou le ruban de biais simple le long des lignes de couture du dos et des rentrés de la bande d'épaule.

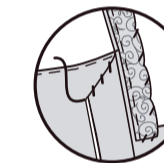
Piquez près du bord droit de la dentelle ou du ruban. **ÉGALISEZ.**



Retournez la dentelle ou le ruban vers l'intérieur. Cousez sur place aux **POINTS COULÉS.**



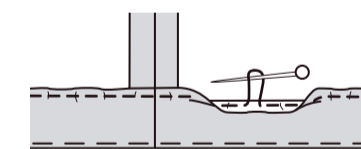
Repliez le bord supérieur des rentrés comme illustré. Cousez aux **POINTS COULÉS.**



Ourlet – tous les modèles

Relevez l'ourlet. Bâissez à la main le long de la pliure.

Bâissez à la machine à 6 mm du bord non fini. Tirez sur le fils canette pour répartir l'ampleur. Pressez.



Cousez l'ourlet au point invisible ou finissez avec de l'extra-fort ou de la dentelle extensible.

