

MARKES DU PATRON

LIGNE DE DROIT-FIL:

Posez sur le droit-fil du tissu parallèle à la lisière ou à la pliure.

LIGNE DE PLIURE:

Placez la ligne sur la pliure du tissu. grafico: Placez sur la pliure.

MARQUE DE BOUTONNIÈRE:

Indique la longueur exacte et l'emplacement des boutonsnières.

MARQUE DE BOUTON:

Indique l'emplacement du bouton.

REPÈRES ET SYMBOLES:

Pour faire coïncider les coutures et les détails d'assemblage.

Indique la Ligne de Poitrine, Ligne de Taille, les Hanches et/ou le Tour de Bras. Les Mesures font référence à la circonférence du Vêtement Fini (Mesures du corps + Aisance confort + Aisance mode). Ajustez le patron si nécessaire. La mesure ne comprend pas les plis, les pinces et les rentrés.

RENTRÉ DE COUTURE COMPRIS:

1.5cm, sauf différemment indiqué, mas pas imprimé sur le patron.

ADAPTER SI NÉCESSAIRE

Allongez ou Raccourcissez aux lignes d'ajustement (=) ou où il est indiqué sur le patron. S'il faut ajouter une longueur considérable, vous pouvez acheter du tissu supplémentaire.

POUR RACCOURCIR:

Pliez le long de la ligne d'ajustement. Faire une pliure la moitié de la quantité nécessaire. Adhérez en place.

POUR ALLONGER:

Coupez entre les lignes d'ajustement. Etendez la quantité nécessaire, en tenant les bords parallèles. Adhérez sur le papier.

Lorsque les lignes de Modification ne se trouvent pas sur le patron, allongez ou raccourcissez au bord inférieure.

RÉTRÉCISSEZ LE TISSU qui n'est pas étiqueté prérétrécit. Repassez.

ENFERMEZ LE PLAN DE COUPE

pour le Modèle, la Taille, la Largeur du Tissu.

Utilisez les plans de coupe **AVEC SENS** pour les tissus à dessins dans une seule direction, sens, poil ou surfaces nuancées. Puisque la plupart de tissus de tricot ont la surface nuancée, on utilise un plan de coupe avec sens.

Pour les **ÉPAISSEURS DOUBLES (AVEC PLIURE)**, pliez le tissu endroit contre endroit.

*** ÉPAISSEURS DOUBLES (SANS PLIURE)** - Pour les tissus avec sens, pliez le tissu transversalement, endroit contre endroit. Marquez comme illustré. Coupez le long de la pliure transversale du tissu (A). Retournez l'épaisseur supérieure sur 180° pour que les flèches aillent dans la même direction et posez-la sur l'épaisseur inférieure, endroit contre endroit (B).

Pour une **SEULE ÉPAISSEUR** - Posez le tissu, endroit vers le haut. (Pour les Tissus à Fourrure, placez le poil vers le bas).

★ Coupez d'abord les autres pièces, en laissant assez de tissu pour couper cette pièce. Ouvrez le tissu. Pour les pièces "Coupez 1", coupez la pièce une fois sur une épaisseur simple avec la pièce vers le haut sur l'endroit du tissu.

La pièce du patron peut avoir des lignes de coupe pour plusieurs tailles. Choisissez la ligne de coupe correcte ou les pièces de patron pour votre taille.

Avant de **COUPER**, placez toutes les pièces sur le tissu selon le plan de coupe. Epinglez. **(Les plans montrent l'emplacement approximatif des pièces de patron, lequel peut varier selon la taille du patron).** Coupez **EXACTEMENT**, en maintenant les repères vers l'extérieur.

Avant d'enlever le patron, **REPORTER LES MARQUES** et les lignes d'assemblage sur l'Envers du Tissu, en utilisant la méthode à Epingles et à Craie ou le Papier à Calquer et la Roulette de Couturière. Les marques nécessaires sur l'endroit du tissu doivent être faites au fil.

NOTE: Les parties encadrées avec des pointillées (a! b! c!) dans les plans représentent les pièces coupées selon les mesures données.

PLANS DE COUPE

ENDROIT DU PATRON

ENVERS DU PATRON

ENDROIT DU TISSU

ENVERS DU TISSU

HAUT A, B : pièces : 3,4,7,8 coupées en dentelle plate

HAUT A

utilisez les pièces : 1,2,5,6

115, 150 cm avec ou sans sens toutes les tailles

5★

5★

LISIÈRE

LIS

1

2

PLIURE

HAUT B

utilisez les pièces : 1,2,5,6,9

115 cm avec ou sans sens toutes les tailles

LISIÈRES

1

2

9

PLIURE

HAUT C

utilisez les pièces : 10, 11, 12,13,14

115 cm avec ou sans sens toutes les tailles

13

14

10

11

12

LISIÈRES

PLIURE

CONTRASTE

utilisez la pièce : 9

115, 150 cm avec ou sans sens toutes les tailles

LISIÈRES

9

PLIURE

150 cm avec ou sans sens toutes les tailles

LISIÈRE

2

1

9

LIS

6

5

PLIURE

150 cm avec ou sans sens toutes les tailles

13

14

10

11

12

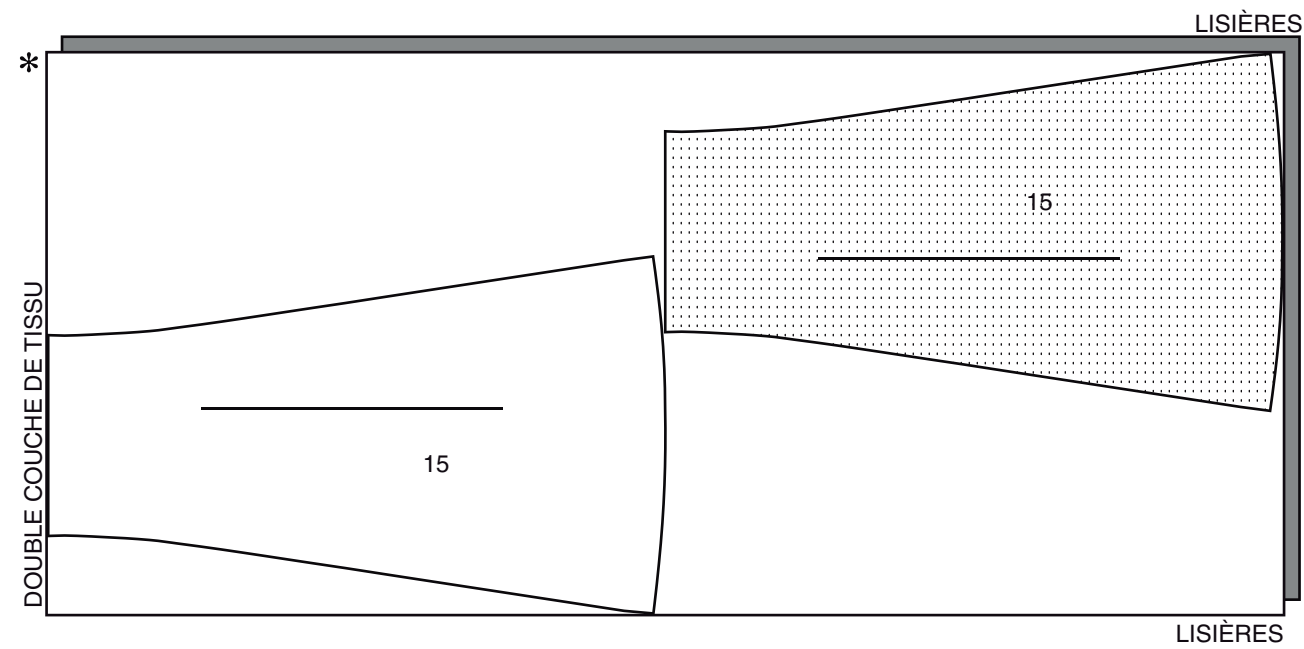
LISIÈRES

PLIURE

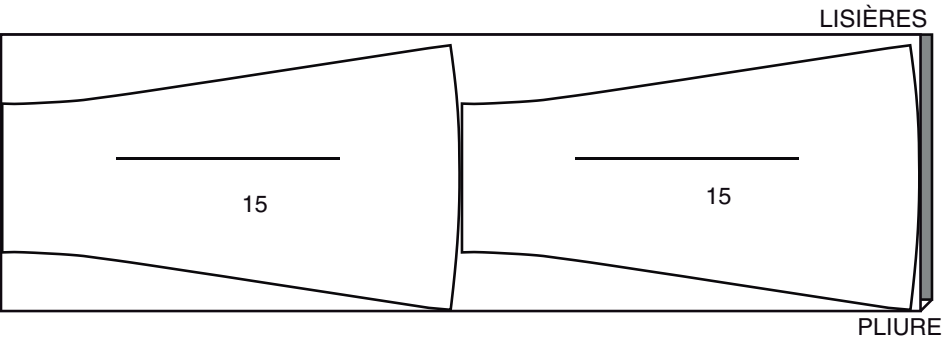
© 2022 McCall's® an IG Design Group Americas, Inc. brand. All Rights Reserved. Imprimé aux Etats-Unis.

JUPE D
utilisez la pièce : 15

115 cm
avec ou sans sens
toutes les tailles

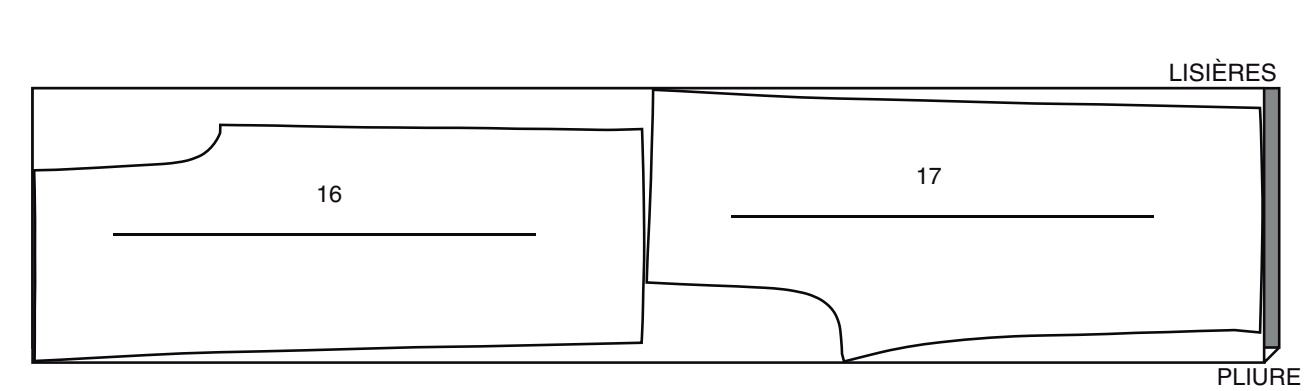


150 cm
avec ou sans sens
toutes les tailles



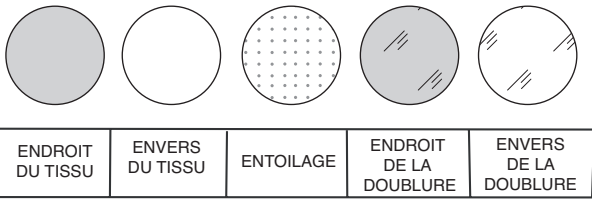
PANTALON E
utilisez les pièces : 16, 17

115, 150 cm
avec ou sans sens
toutes les tailles



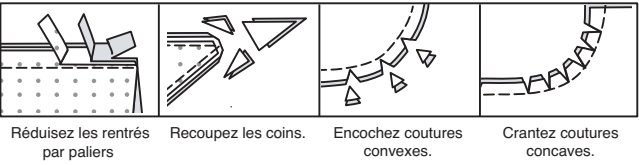
INFORMATION DE COUTURE

LÉGENDE DES CROQUIS



RENTRÉS DE COUTURE

Utilisez des rentrés de 1.5 cm sauf indiqué différemment.



ÉPINGLER ET AJUSTER
Épinglez ou batissez les coutures, ENDROIT CONTRE ENDROIT, en faisant coïncider les repères. Ajustez le vêtement avant de piquer les coutures principales.

PRESSAGE
Pressez les rentrés de couture ensemble; puis ouvrez-les au fer sauf indiqué différemment. Crantez-les si nécessaire de sorte qu'ils restent à plat.

GLOSSAIRE

Les termes techniques, imprimés en **CARACTÈRES GRAS** au cours de l'assemblage, sont expliqués ci-dessous.

POINT INVISIBLE – Plier le bord sur 6 mm ; faire un petit point en diagonale en prenant un fil sur le vêtement, puis un fil sur l'ourlet ou sur la parementure.

FINIR - Piquer à 6 mm du bord non fini. Rentrer le long de la piqûre et piquer près de la pliure.

OURLET ÉTROIT – Relever l'ourlet au fer, en répartissant l'ampleur si nécessaire. Rentrer au fer les bords non finis pour rejoindre le pli. Piquer près du bord pressé.

POINTS COULÉS – Glisser l'aiguille dans le bord plié et faire un point au-dessous dans le vêtement, ne prenant qu'un seul fil.

ÉGALISER – Couper le rentré à 6 mm de la piqûre.

INSTRUCTIONS DE COUTURE

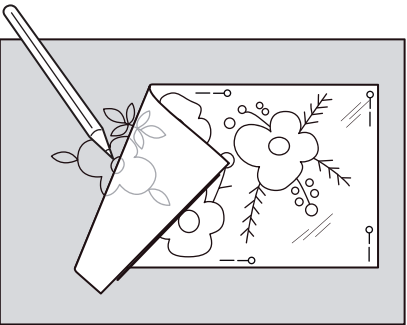
Instructions Générales

Broderie

NOTE : Avant de travailler sur le vêtement fini, on recommande de faire un échantillon pour essai sur un morceau de tissu. Afin de fixer le tissu sur place au moment de coudre, utilisez un métier à broder.

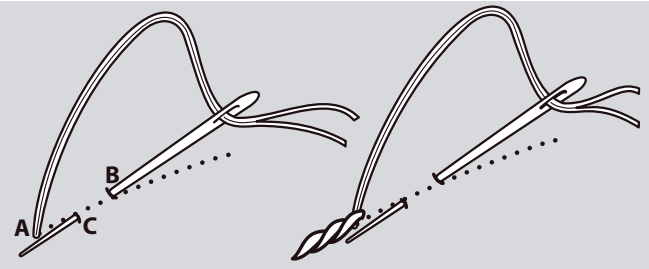
Découpez les motifs du BLOC POUR BRODERIE (18).

REPORTER LES MARQUES – placez le motif, vers le haut sur le tissu, en suivant les instructions de couture. Épinglez sur place. En utilisant une craie pour tailleur, feutre ou crayon qui part au lavage, reportez légèrement les marques sur le tissu.



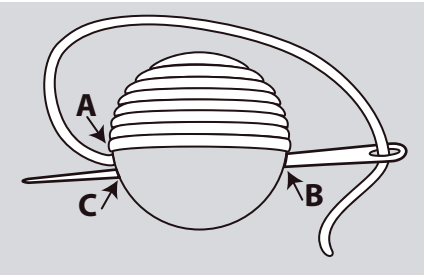
Travaillez toutes les tiges des fleurs et les bords extérieurs des pétales au **POINT DE TIGE**.
Travaillez les feuilles, les baies et les milieux des fleurs au **POINT LACÉ**.
Travaillez les pétales de fleurs au **POINT LONG ET COURT**.

POINT DE TIGE – pour tracer un contour, travaillez avec la quantité indiquée des fils ou comme vous le désirez et utilisez une aiguille à grand chas. Amenez le fil vers l'ENDROIT sur A, vers le bas sur B, vers le haut sur C, etc. Tenez le fil toujours dans la même position, soit au-dessus soit au-dessous de l'aiguille pour faire une ligne uniforme.



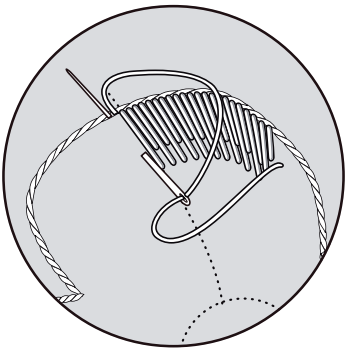
POINT DE TIGE

POINT LACÉ – les points de broderie doivent être assez près l'un de l'autre pour recouvrir la zone **SANS SUPERPOSER LE FIL**. Amenez le fil du point A, vers le bas sur B, vers le haut sur C, vers le bas sur D, etc.



POINT LACÉ

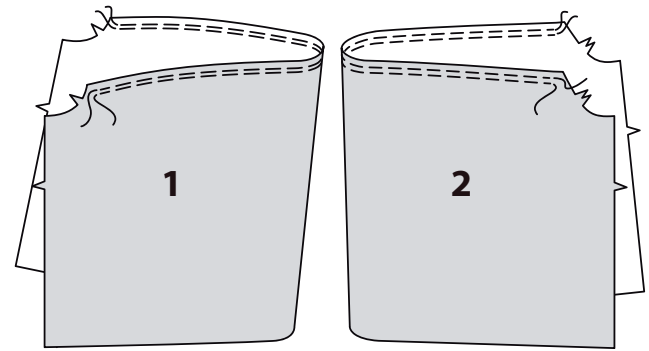
LONG ET COURT – en commençant au milieu du motif, le long du bord extérieur, faites une série de points longs et courts similaires au point lacé. Retournez vers le milieu et travaillez dans le sens opposé pour compléter la première rangée de points. Comme la première rangée est échelonnée, toutes les autres rangées, consistantes en longs points, le seront aussi, en créant un look intégré entre les points. Sur la dernière rangée, alignez les points avec le bord de la forme.



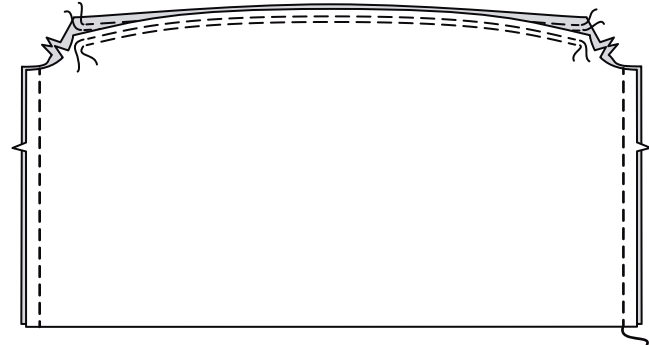
HAUT A ou B

Devant et dos

Pour froncer le bord supérieur du **DEVANT** (1) et **DOS** (2), piquez sur la ligne de couture et puis à 6 mm du rentré, à grands points.

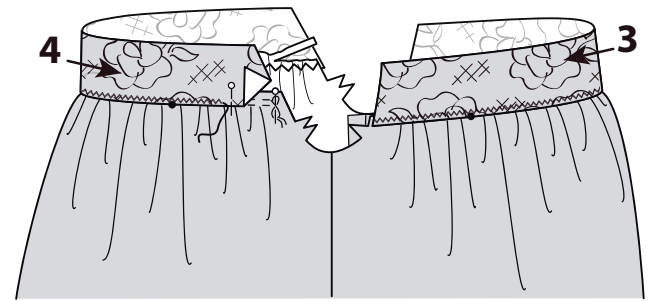


Piquez le devant et le dos sur les côtés.

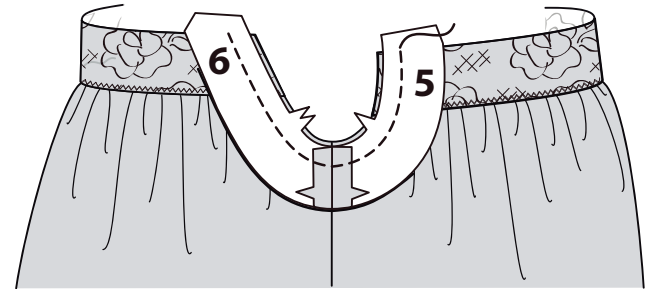


Bande et parementure d'emmanchure

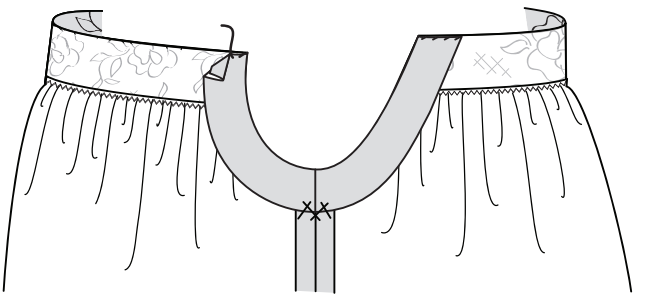
Ayant l'endroit vers le haut, épinglez la **BANDE DEVANT** (3) et la **BANDE DOS** (4) sur les bords supérieurs du haut, ayant les extrémités au même niveau, le bord inférieur de la bande le long de la ligne de couture et en faisant coïncider les petits cercles. Tirez sur le fil de fronces. Consolidez les extrémités du fil. Piquez les bandes sur place, en utilisant un point zigzag de largeur moyenne. **ÉGALISEZ**.



Piquez la **PAREMENTURE D'EMMANCHURE DEVANT** (5) sur la **PAREMENTURE D'EMMANCHURE DOS** (6) sur les côtés, en faisant coïncider les encoches. **FINISSEZ** le bord extérieur arrondi. Épinglez les parementures sur l'emmanchure, endroit contre endroit, en faisant coïncider les encoches et la couture latérale. Piquez. **ÉGALISEZ**.

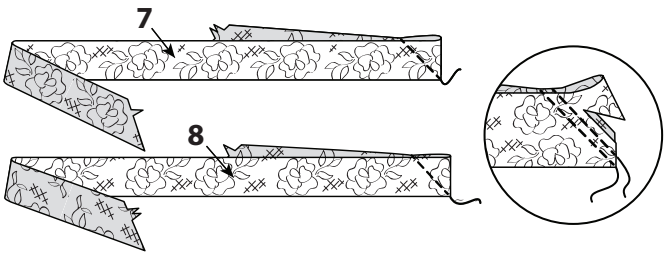


Pressez la parementure vers l'intérieur, en rentrant au fer le bord supérieur. Cousez le bord pressé de la parementure sur la bande aux **POINTS COULÉS**. Cousez aux points de chausson sur les coutures latérales.

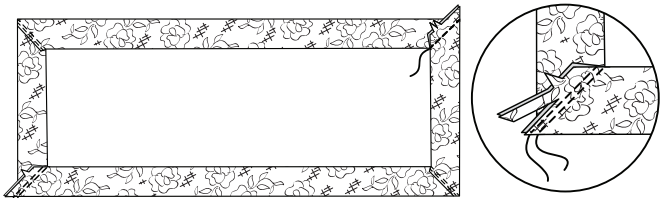


Manche et bande de manche

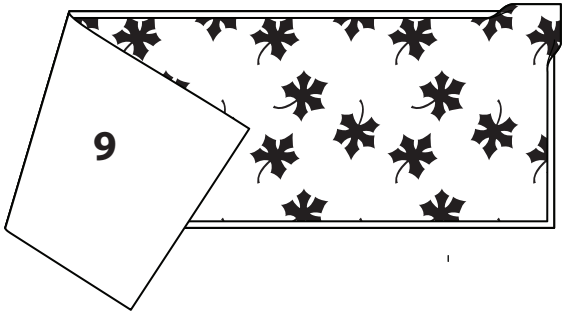
Pour former un onglet sur les bandes de manche, pliez la BANDE DE MANCHE (7) et la BANDE DE MANCHE (8) endroit contre endroit, en faisant coïncider les lignes de piqûre. Piquez sur les lignes de piqûre, puis piquez à 3 mm. **ÉGALISEZ**. Pressez la couture vers un côté.



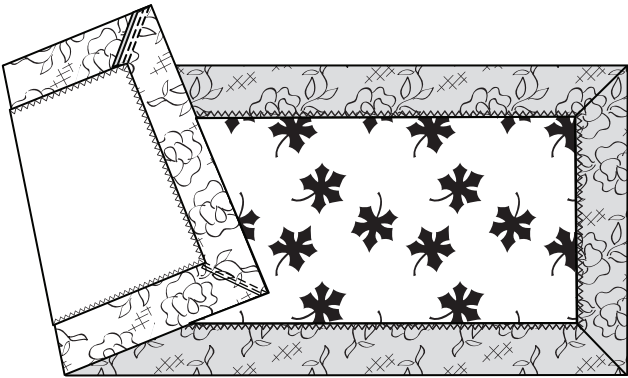
Piquez les extrémités des bandes ensemble,, en faisant coïncider les encoches. Pressez. Découpez l'excès du rentré sur la pointe.



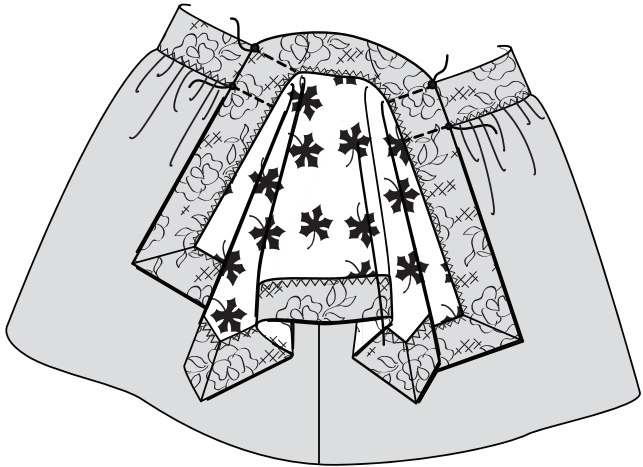
Pressez tous les bords de la MANCHE (9) vers l'extérieur le long des lignes de couture de 6 mm.



Ayant les endroits vers le haut, épinglez les bords intérieurs de la bande 6 mm par-dessus la manche, en faisant coïncider les coins et le grand cercle. Bâissez. Piquez la bande sur place, en utilisant un point zigzag de largeur moyenne.

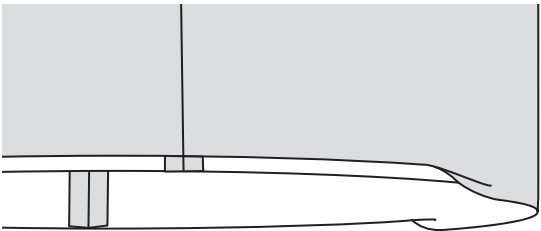


Ayant les endroits vers le haut, épinglez la manche sur la ligne de superposition indiquée sur la bande, en faisant coïncider les petits cercles et les grands cercles. Piquez la bande sur la ligne de piqûre, à travers toutes les épaisseurs.

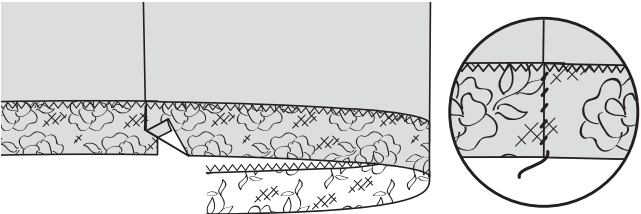


Finition du bord inférieur

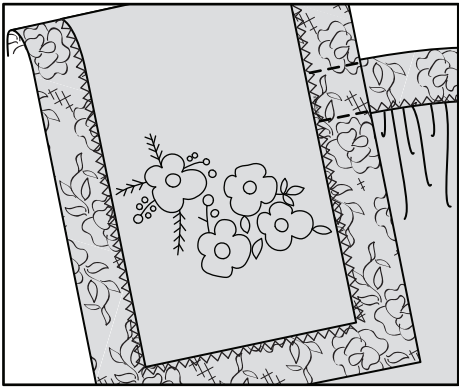
Pressez le bord inférieur du vêtement vers l'extérieur le long de la ligne de couture de 6 mm.



Ayant les endroits vers le haut, épinglez la dentelle 6 mm par-dessus le bord pressé, en rentrant et en superposant l'extrémité sur une couture latérale. Piquez la dentelle sur place en utilisant un point zigzag de largeur moyenne.



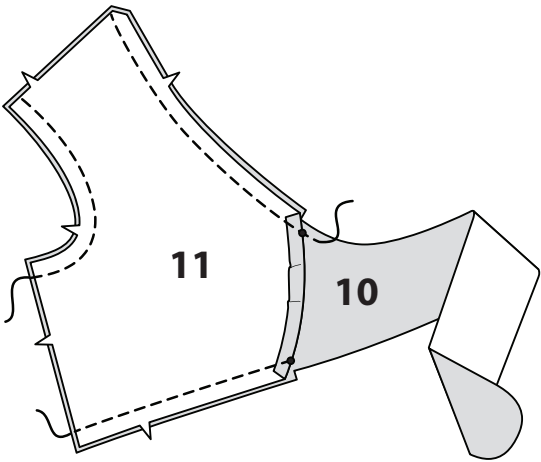
MOTIF MODÈLE B
Sur l'endroit, du BLOC POUR BRODERIE (18), centrez les motifs marqués de la MANCHE côté gauche du Modèle B et de la Manche côté droit du Modèle B le long du bord du devant de la manche correspondante. **REPORTEZ LES MARQUES**. En utilisant trois brins de fil à broder, brodez le motif comme illustré sur la pochette ou comme vous le désirez.



HAUT C

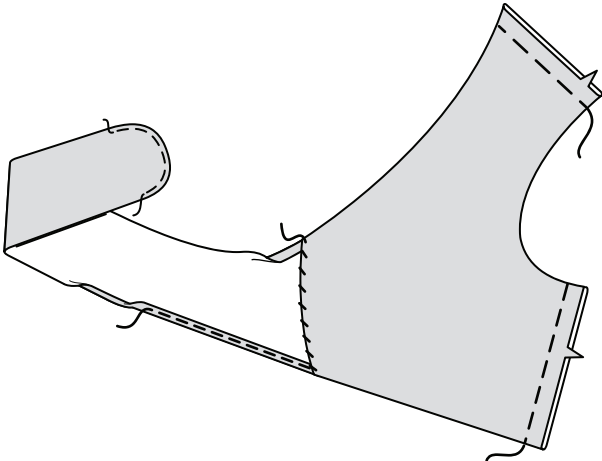
Devant

Rentrez au fer le bord du devant de la PAREMENTURE DEVANT (11). Épinglez la parementure devant sur le DEVANT (10), endroit contre endroit, en faisant coïncider les symboles. Piquez le long du bord de l'encolure, de l'emmanchure et inférieur. **ÉGALISEZ**. Crantez les courbes.



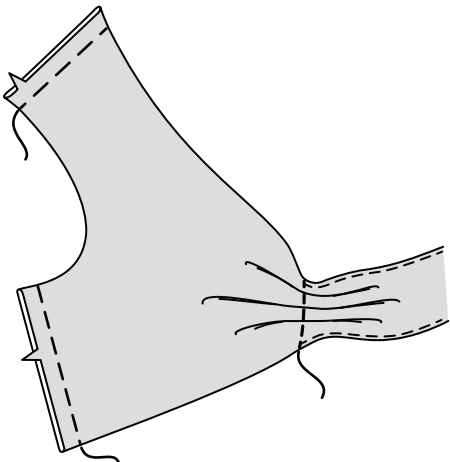
Retournez la parementure vers l'intérieur. Pressez. Bâissez les bords non finis ensemble. Cousez le bord pressé de la parementure sur le devant aux points coulés.

Pour soutenir le bord arrondi de l'attache, piquez à 3 mm du bord non fini, à grands points. Finissez l'attache avec un **OURLET ÉTROIT** de 1 cm, en distribuant l'ampleur et en tirant les extrémités du fil le long de la courbe.



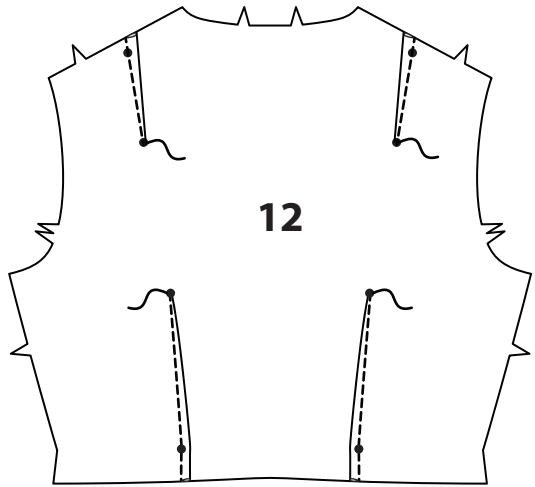
Plis

Sur l'endroit, amenez les lignes de pli l'une sur l'autre dans le sens des flèches. Bâissez. Piquez le long de la ligne pointillée à travers toutes les épaisseurs.



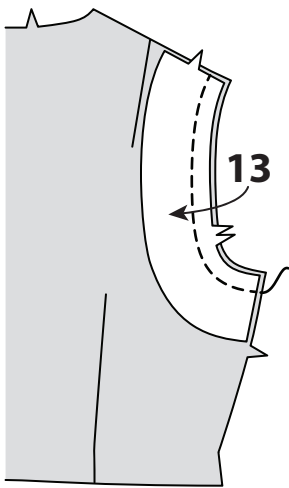
Dos

Pour faire les pinces sur le DOS (12), ENDROIT CONTRE ENDROIT, pliez le tissu à travers le milieu de la pince, en superposant les lignes pointillées et les petits pois. Piquez la pince de l'extrémité la plus large jusqu'à la pointe. Pressez vers le milieu.

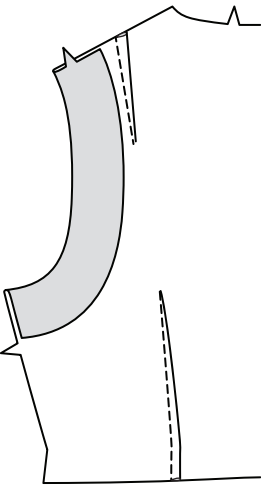


Parementure d'emmanchure

FINISSEZ le long bord sans encoche de la PAREMENTURE D'EMMANCHURE DOS (13). Endroit contre endroit, piquez la parementure sur l'emmanchure du dos, en faisant coïncider les encoches. **ÉGALISEZ**.

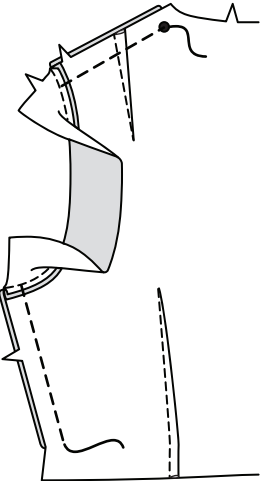


Retournez la parementure vers l'intérieur.

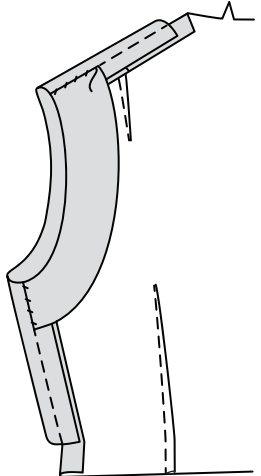


Épaule et coutures latérales

Dépliez la parementure d'emmanchure dos. Piquez le dos et le devant sur les épaules et les coutures latérales. Pressez les rentrés vers le dos.



Retournez de nouveau la parementure vers l'intérieur, en rentrant les extrémités au fer sur la couture d'épaule et latérale. Cousez la parementure sur les coutures aux **POINTS COULÉS**.



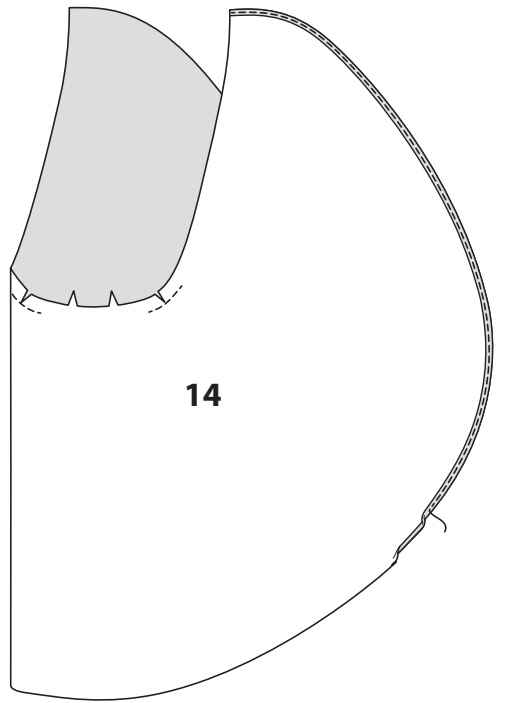
FRANÇAIS M8257 - Page 4 de 4

FINISSEZ le bord non fini de l'ourlet. Relevez l'ourlet le long de la ligne d'ourlet, en rentrant les extrémités sur les côtés. Bâissez à la main près de la pliure. Faites un **POINT INVISIBLE** sur l'ourlet en place. Cousez les extrémités de la parementure sur les coutures latérales aux **POINTS COULÉS**.

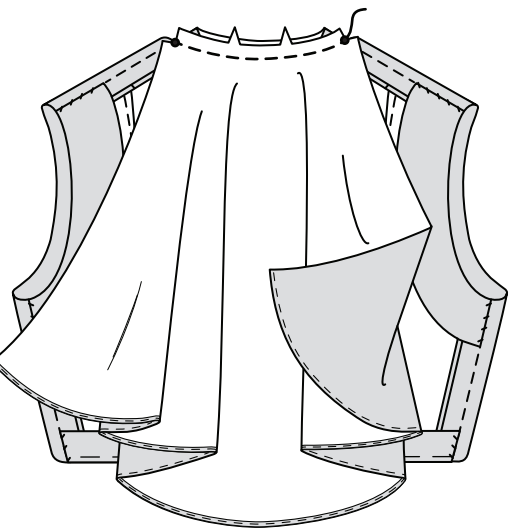


Cape

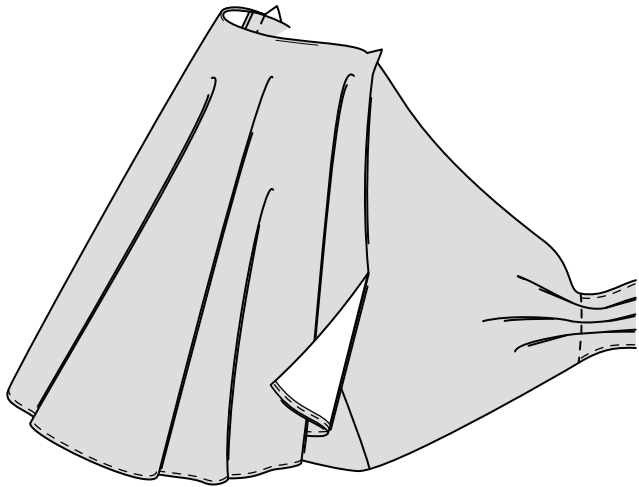
Renforcez le bord de l'encolure de la CAPE (14) en piquant 2.5 cm sur chaque côté du grand cercle. Crantez jusqu'au grand cercle. Finissez le bord extérieur sans encoche avec un **OURLET ÉTROIT** de 1 cm.



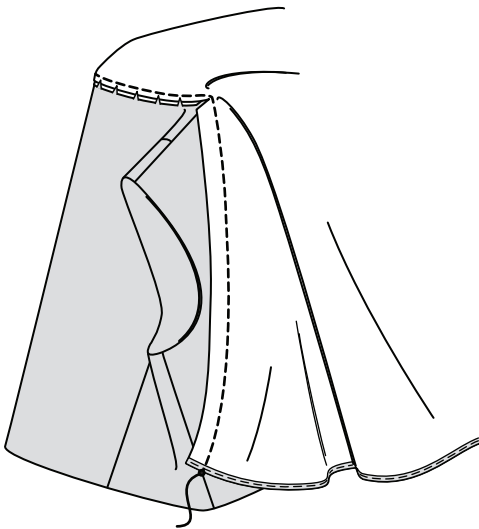
Épinglez la cape sur le bord de l'encolure, ayant l'endroit de la cape sur l'envers du haut, en faisant coïncider les encoches et les grands cercles. Piquez le bord de l'encolure entre les grands cercles. **ÉGALISEZ**. Crantez les courbes.



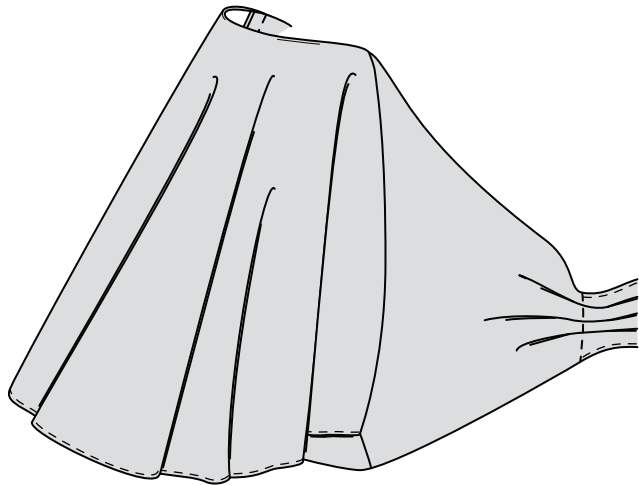
Retournez la cape vers l'extérieur, par-dessus la couture du bord de l'encolure. Pressez.



Soulevez la cape. Épinglez la cape sur le devant, endroit contre endroit, ayant la ligne de couture sur la cape par-dessus la ligne de piqure sur le devant et en faisant coïncider les petits cercles sur les coutures latérales. Piquez à travers toutes les épaisseurs.

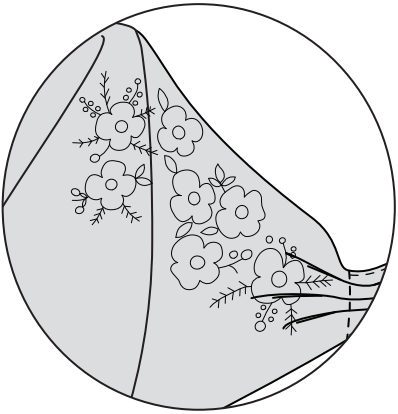


Retournez la cape par-dessus la couture. Pressez.



MOTIF

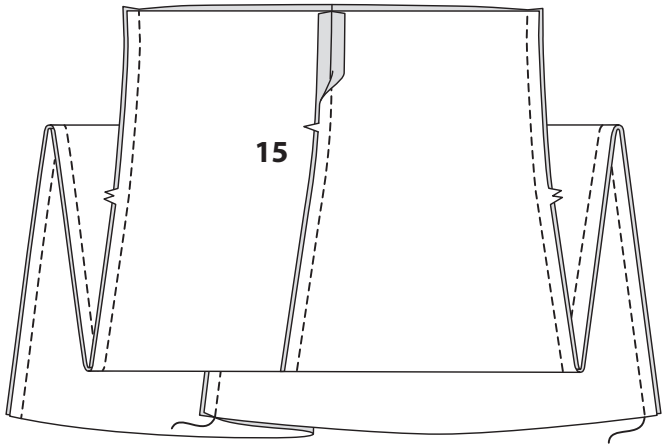
Du BLOC POUR BRODERIE (18), utilisez les motifs marqués du Modèle C. Sur l'endroit, centrez le motif grand sur le devant ; le motif plus petit sur le bord du devant de la cape. **REPORTEZ LES MARQUES**. En utilisant trois brins de fil à broder, brodez votre motif comme illustré sur la pochette ou comme vous le désirez. Ouvrez les plis des pliures dans les Instructions générales.



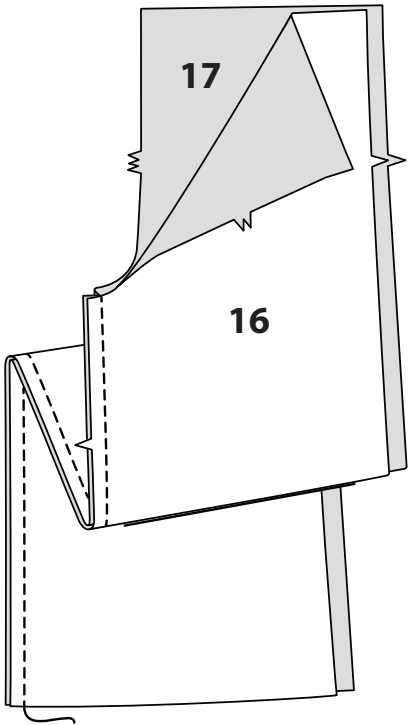
JUPE D ou PANTALON E

Coutures

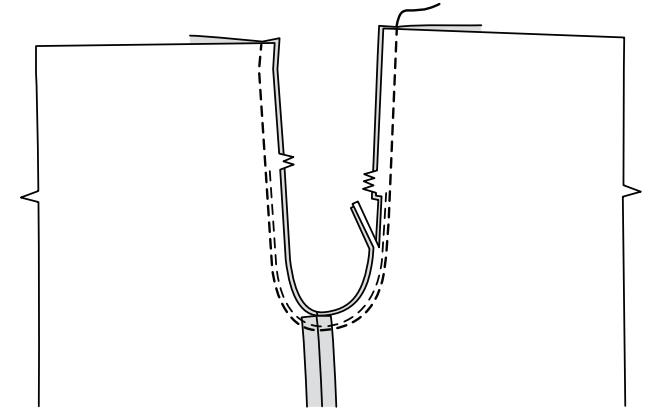
POUR LA JUPE D – piquez les coutures du milieu devant et du milieu dos du DEVANT ET DOS (15), en faisant coïncider les encoches doubles. Piquez les coutures latérales, en faisant coïncider les encoches simples.



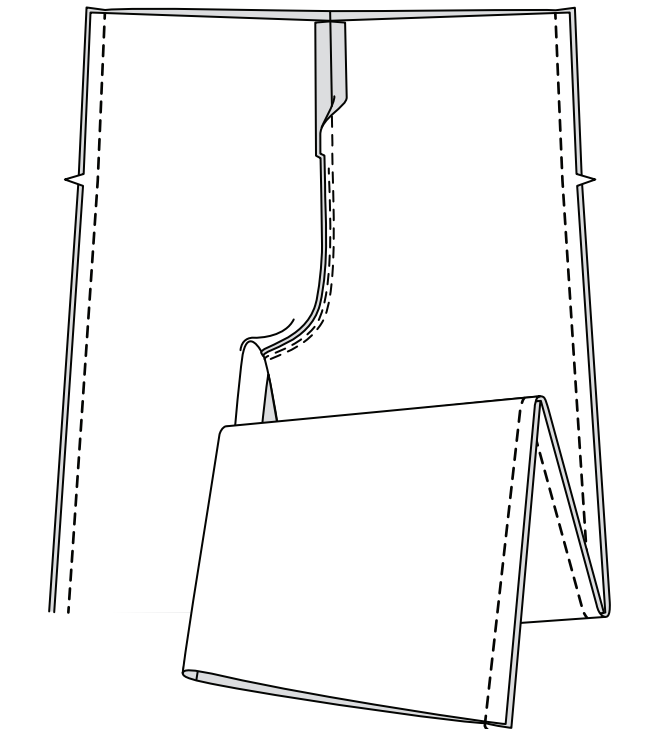
POUR LE PANTALON E – piquez le DEVANT (16) et le DOS (17) sur les bords intérieurs de la jambe.



Piquez la couture du milieu, en faisant coïncider la couture intérieure de la jambe. Pour renforcer la courbe, piquez de nouveau à 3 mm, dans le rentré. **ÉGALISEZ** entre les encoches.

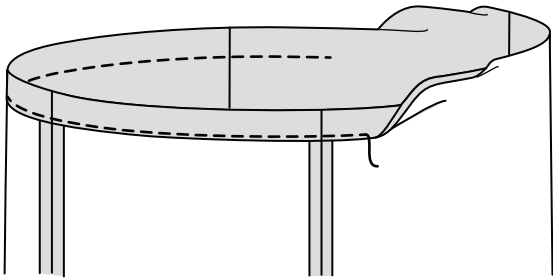


Piquez le dos et le devant sur les côtés.

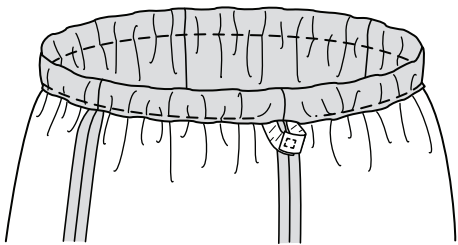


Continuez comme suit pour D ou E

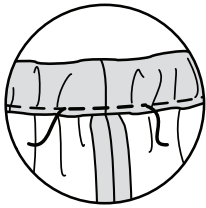
Retournez le bord supérieur vers l'intérieur le long de la ligne de pliure. Rentez au fer 6 mm sur le bord non fini. Piquez près du bord pressé, en laissant une ouverture pour enfiler l'élastique.



Coupez l'élastique d'une mesure confortable pour le tour de taille, plus 1.3 cm. Enfilez l'élastique dans la coulisse. Superposez 1.3 cm des extrémités. Piquez solidement.



Piquez l'ouverture de la coulisse.



Ourlet

Relevez l'ourlet. Bâissez près de la pliure. Piquez à 6 mm du bord non fini, à grands points. Tirez sur la piqure de sorte que l'ourlet reste à plat. Pressez, en rétrécissant l'ampleur. Rentez au fer le bord le long de la piqure. Faites un **POINT INVISIBLE** sur l'ourlet sur place.

