

M8256

PAGE 1 DE 4

McCall's®

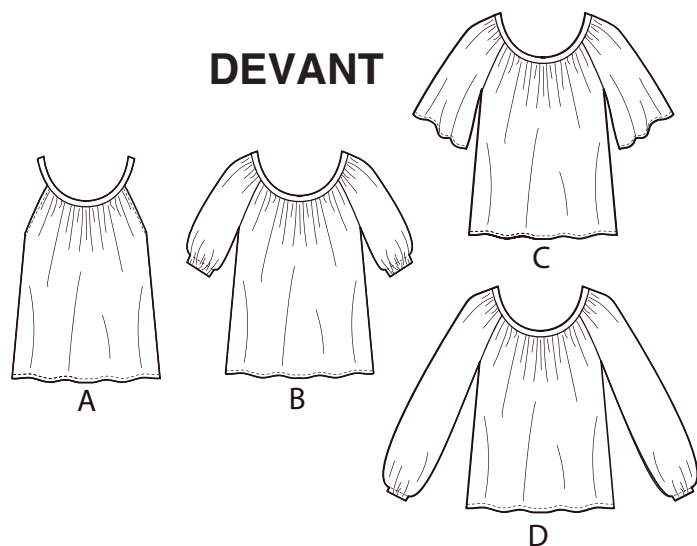
FRANÇAIS



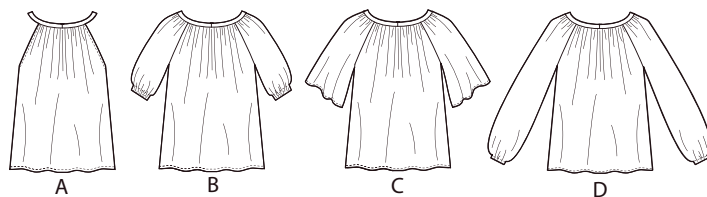
1-800-782-0323

# LEVEL 1 Learn to Sew™

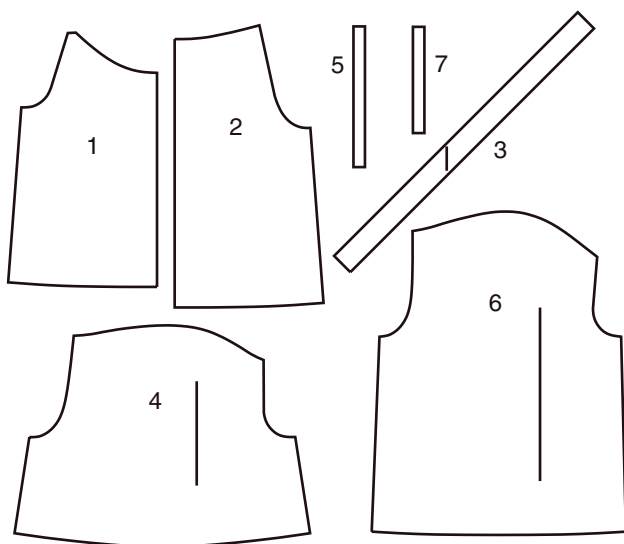
## DEVANT



## DOS



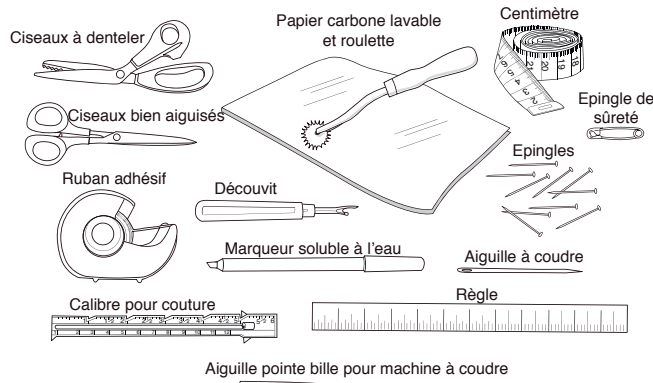
## 7 PIÈCES DU PATRON



- 1 DEVANT
- 2 DOS
- 3 BORDURE D'ENCOLURE
- 4 MANCHE B,C
- 5 GUIDE POUR ÉLASTIQUE B
- 6 MANCHE D
- 7 GUIDE POUR ÉLASTIQUE D

## FOURNITURES DE COUTURE

En plus de la mercerie requise sur le verso de la pochette, c'est bien d'avoir les fournitures suivantes :



## CHOISIR LA TAILLE ET LES PIÈCES DU PATRON

**CHOISISSEZ** votre taille en comparant vos mesures de poitrine, de taille et de hanches avec les mesures sur le rabat de la pochette. Choisissez la taille la plus proche de vos mesures.

**CHOISISSEZ** les pièces du patron pour le modèle que vous allez réaliser :

Haut A : 1, 2 & 3

Haut B : 1, 2, 3, 4 & 5

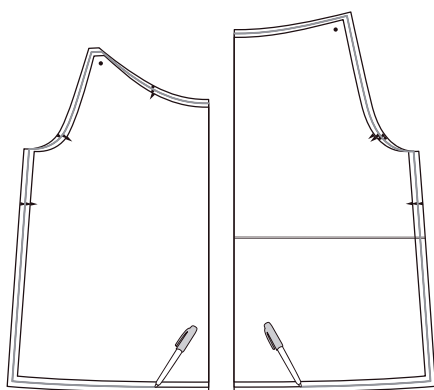
Haut C : 1, 2, 3 & 4

Haut D : 1, 2, 3, 6 & 7

**SÉPAREZ** les pièces du patron, en laissant une marge de papier autour de toutes les pièces.

**REPASSEZ** chaque pièce à sec.

Ce patron a plus d'une taille. En utilisant un crayon de couleur ou un surligneur, marquez soigneusement les lignes de coupe pour votre taille. Marquez aussi les marques du patron pour votre taille. (Reportez-vous aux Marques du patron).

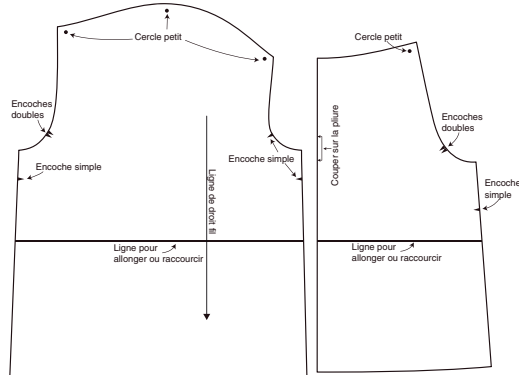


**COUPEZ** les pièces près des lignes marquées pour votre taille et modèle, en laissant une marge de papier autour de toutes les pièces.

## MARQUES DU PATRON

Les lignes continues sont les lignes de pliure et les marques du milieu. Les lignes avec une flèche sur un bout sont les lignes de droit-fil. Les lignes rectangulaires avec des flèches dirigées vers un trait continu marquées **SUR LA PLIURE**, indiquent qu'il faut placer la ligne sur la pliure du tissu et qu'on NE DOIT PAS COUPER le long de cette ligne.

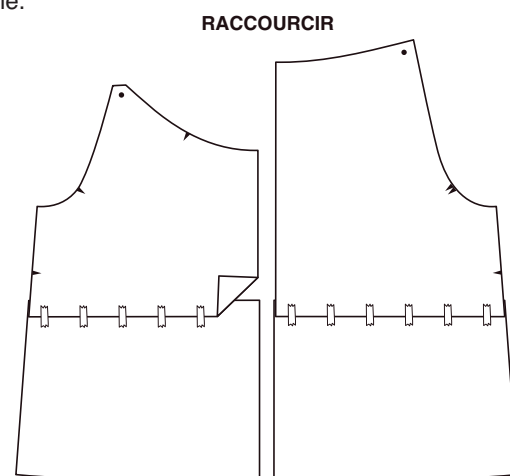
Les marques suivantes sont des symboles : des encoches, des petits cercles.



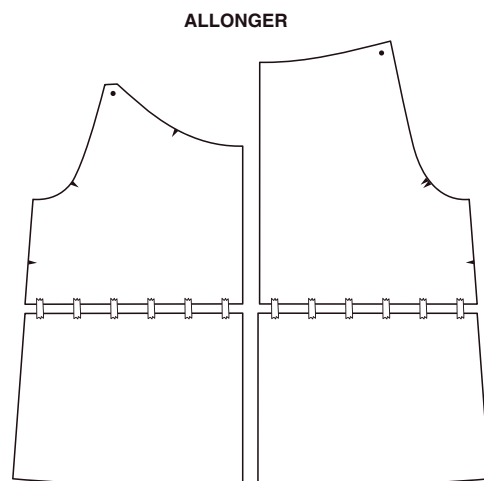
## AJUSTER LA LONGUEUR DU PATRON

Pour ajuster la longueur, utilisez les lignes doubles horizontales marquées pour allonger ou raccourcir sur le patron. Assurez-vous de faire les mêmes ajustements sur les deux pièces du patron du devant et dos.

**POUR RACCOURCIR** : coupez le patron le long de la ligne marquée pour allonger ou raccourcir. Superposez les pièces la quantité déterminée que vous voulez raccourcir le patron. Collez le patron ensemble.



**POUR ALLONGER** : coupez le patron le long de la ligne marquée pour allonger ou raccourcir. Écartez la moitié supérieure et inférieure la quantité déterminée que vous voulez allonger le patron, en utilisant les flèches de la ligne de droit-fil pour maintenir les pièces alignées. Posez une feuille de papier en dessous et collez les pièces sur place. Raccordez les lignes de coupe latérales.



## PLANS DE COUPE

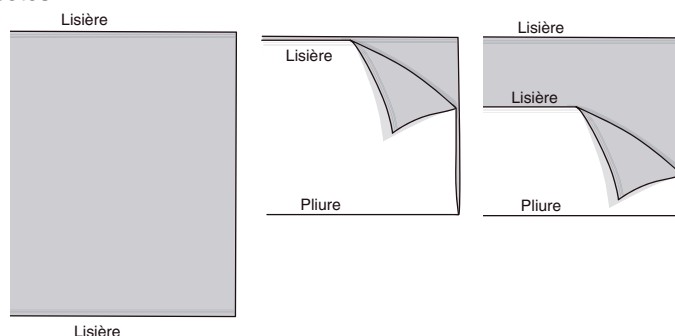
C'est une bonne idée de laver ou traiter le tissu au préalable avant de couper afin de rétrécir le tissu. Lavez ou traitez le tissu comme vous le feriez avec le vêtement fini. Repassez le tissu si nécessaire.

Entourez le plan pour le modèle, la taille et la largeur du tissu que vous êtes en train d'utiliser.

Assurez-vous d'avoir toutes les pièces du patron requises pour ce plan.

Pliez le tissu pour le faire coïncider avec le plan. Reportez-vous à l'exemple ci-dessous.

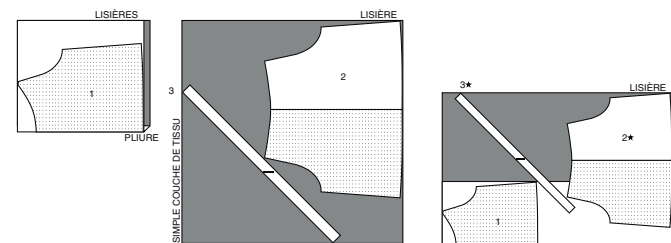
Le tissu est plié, endroit contre endroit, le long du droit-fil. Dans quelques plans, les lisières seront au même niveau ayant une pliure sur un côté et les bords de la lisière sur l'autre. Dans quelques plans, le tissu est juste assez plié pour disposer la pièce du patron qui est coupée sur la pliure, ayant une pliure sur un côté et les bords inégaux de la lisière sur l'autre. Dans d'autres plans, le tissu n'est pas plié (épaisseur simple), ayant les lisières sur les deux côtés.



Placez les pièces sur le tissu en suivant le diagramme entouré. Les pièces blanches dans le diagramme indiquent que le patron est vers le haut. Les pièces en pointillé dans le diagramme indiquent que le patron est vers le bas. Placez les pièces ayant la ligne de droit-fil parallèle à la lisière ou le bord de la pliure du tissu ayant les flèches dans la même direction.

Placez les pièces marquées « **SUR LA PLIURE** » le long du bord plié du tissu afin de former une pièce entière au moment de la coupe. Le bord plié ne doit pas se couper. Fixez les pièces avec des épingles ou des poids. **NOTE** : Les plans montrent un emplacement général des pièces pour toutes les tailles. Vos pièces peuvent être disposées plus proche l'une de l'autre selon votre taille.

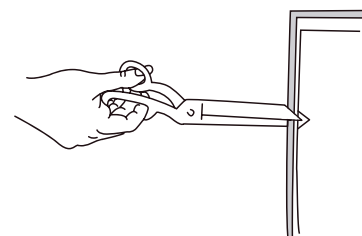
Une fois toutes les pièces disposées, découpez les pièces marquées par un symbole d'étoile après découper les autres pièces, en laissant assez de tissu pour découper les pièces marquées. Dépliez le tissu et coupez ces pièces sur une couche simple de tissu ayant la pièce vers le haut sur l'endroit du tissu.



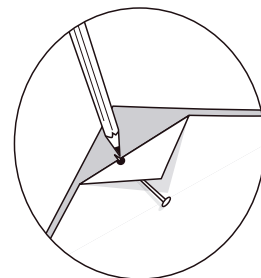
## REPORTER LES MARQUES

Reportez les marques du patron sur les pièces de tissu avant d'enlever le patron. C'est une bonne idée de maintenir le patron épinglé sur la pièce de tissu jusqu'à ce que vous soyez prête à coudre. Suivez les instructions ci-dessous pour reporter les marques sur les pièces de tissu.

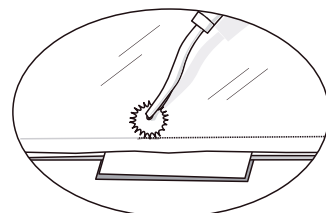
**ENCOCHES** : faites un petit coup de ciseaux de 3 mm à la marque d'encoche sur le rentré, au lieu de découper la forme de l'encoche. **NOTE** : Pour plus de clarté dans les instructions, les croquis montrent les encoches découpées.



**SYMBOLES** : piquez à travers le papier avec une épingle aux symboles. Soulevez le papier et marquez le tissu avec un marqueur soluble à l'eau ou un crayon à l'épingle. OU, marquez les symboles avec une croix en utilisant du papier carbone lavable et une roulette.



**LIGNES DE PIQÛRE ET DE PLIURE** : en utilisant du papier carbone lavable et une roulette, tracez les lignes de piqûre sur le tissu.



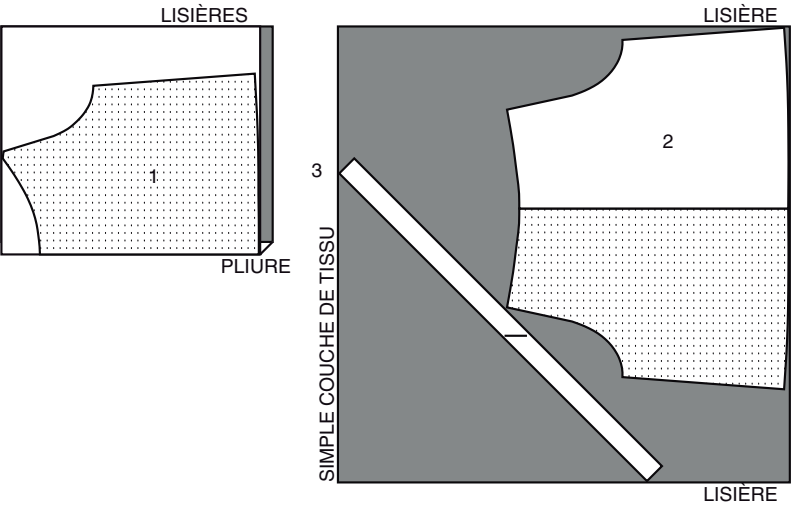
Une fois les pièces découpées, marquez-les sur l'envers du tissu avec du ruban adhésif ayant le nom de la pièce. Ceci vous aidera à suivre les pièces et à distinguer l'endroit de l'envers sur les tissus dont les deux côtés semblent identiques.

PLANS DE COUPE

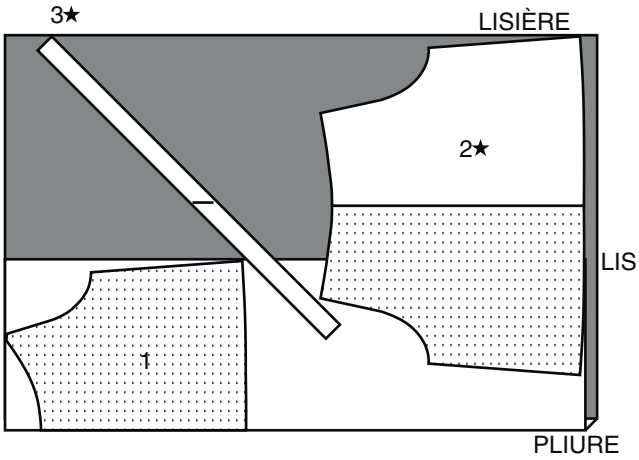
ENDROIT DU PATRON	ENVERS DU PATRON	ENDROIT DU TISSU	ENVERS DU TISSU

HAUT A  
utilisez les pièces : 1,2,3

115 cm  
avec ou sans sens  
toutes les tailles

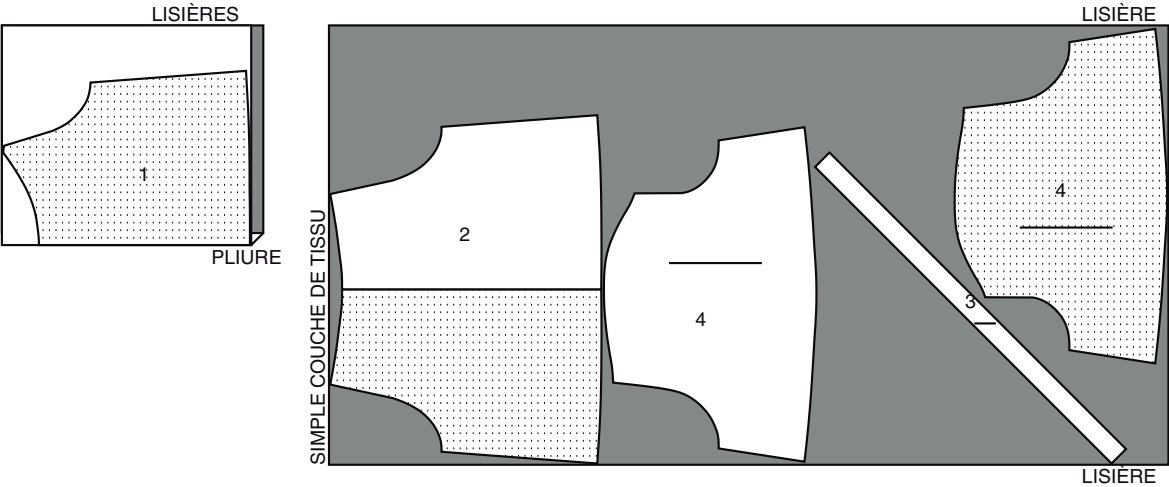


150 cm  
avec ou sans sens  
toutes les tailles

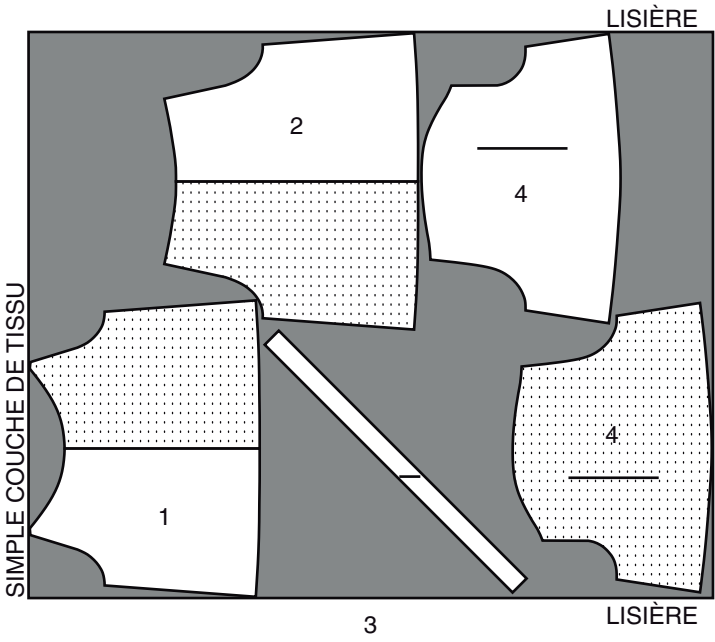


HAUT B,C  
utilisez les pièces : 1,2,3,4

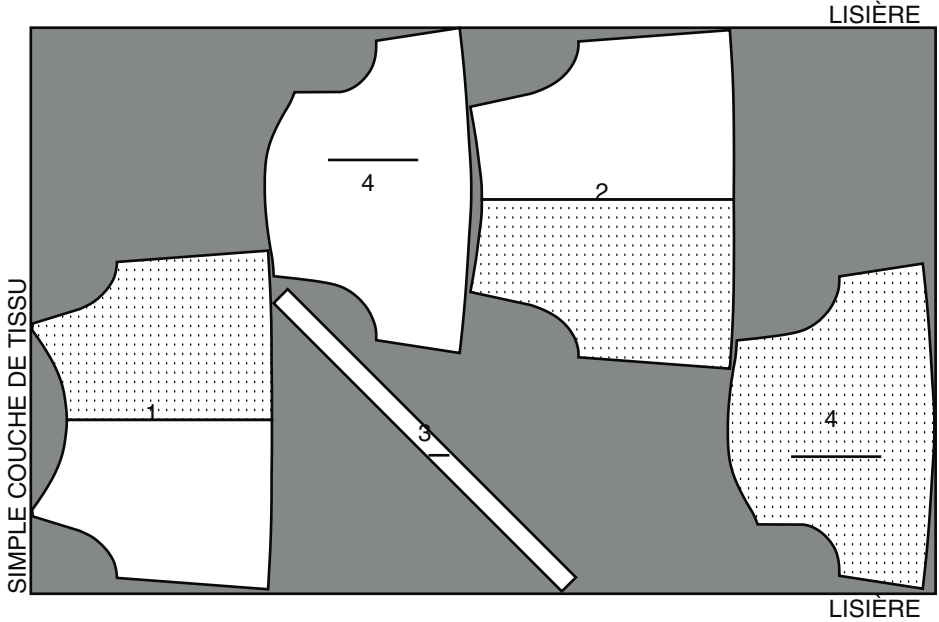
115 cm  
avec ou sans sens  
toutes les tailles



150 cm  
avec ou sans sens  
tailles TP-P-M-G

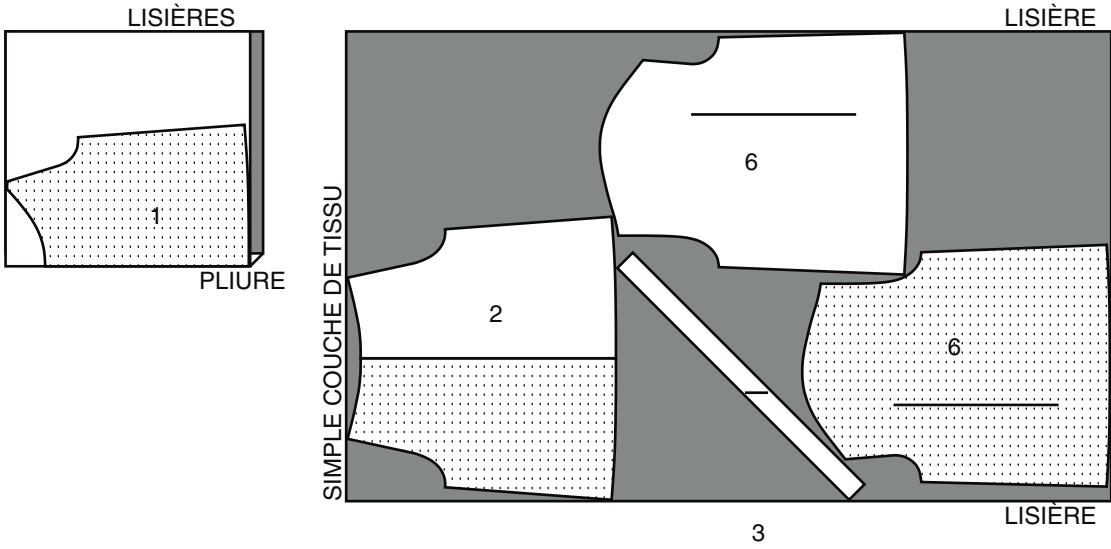


150 cm  
avec ou sans sens  
tailles TG-TTG

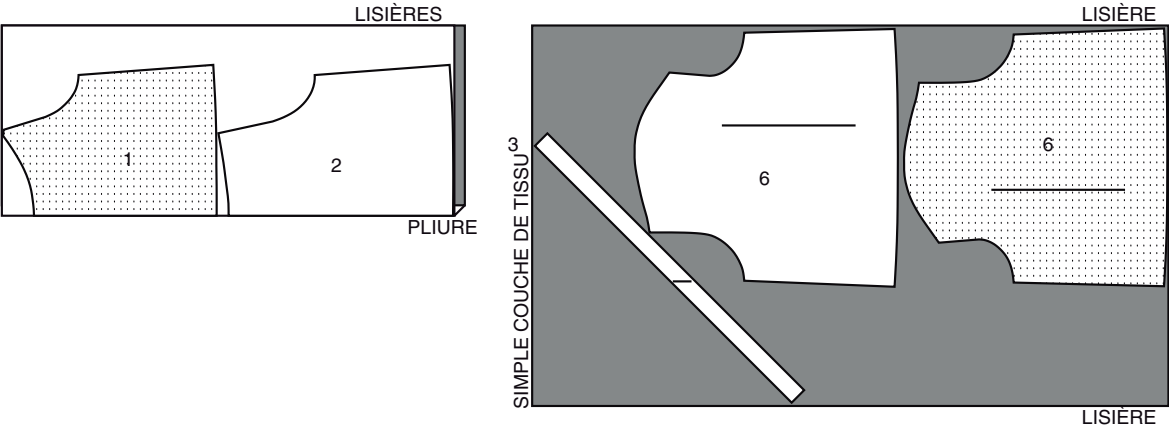


HAUT D  
utilisez les pièces : 1,2,3,6

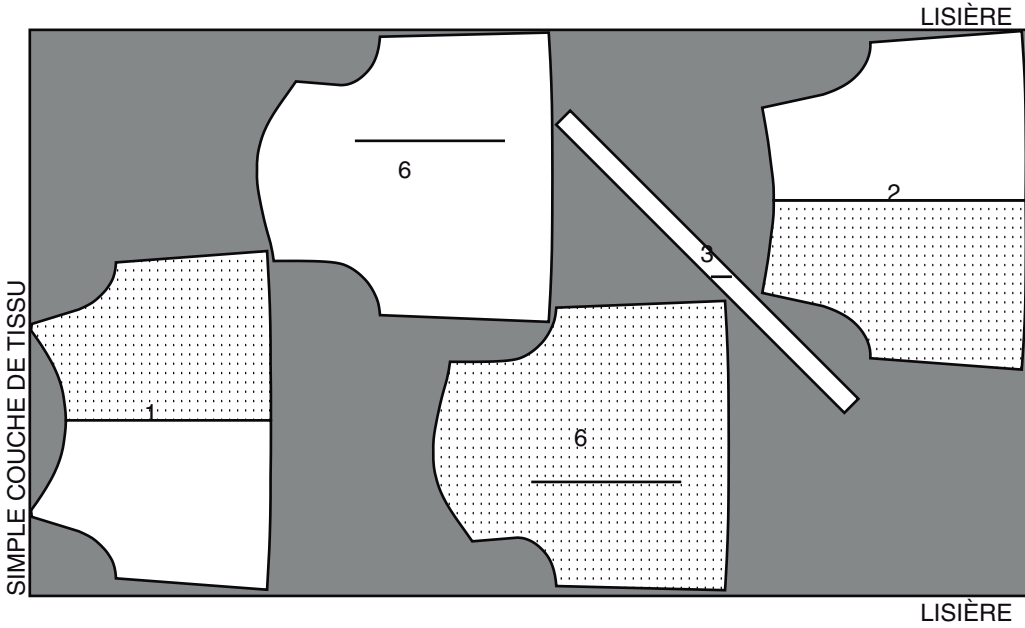
115 cm  
avec ou sans sens  
tailles TP-P



115 cm  
avec ou sans sens  
tailles M-G-TG-TTG

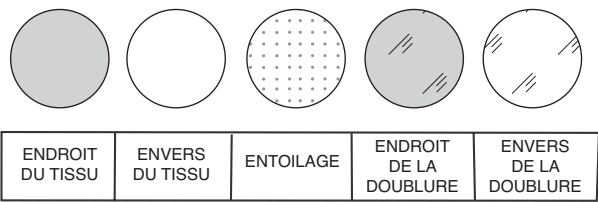


150 cm  
avec ou sans sens  
toutes les tailles





INFORMATION DE COUTURE  
LÉGENDE DES CROQUIS



TECHNIQUES DE COUTURE

Lisez les instructions complètement avant de commencer. Enroulez des bobines supplémentaires. Réglez la machine à la longueur de point régulière, 4-5 points par 1cm. Commencez chaque projet nouveau avec une toute neuve aiguille pour coudre à la machine.

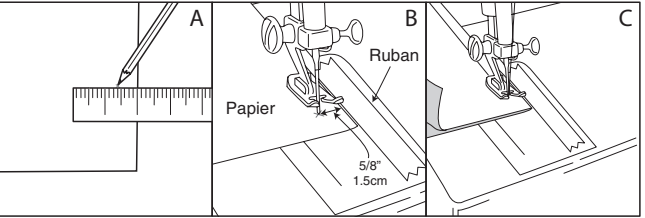
RÉALISER LES COUTURES

Des rentrés de couture de 1.5 cm sont compris pour toutes les coutures sauf différemment indiqué sur la pièce du patron ou dans les instructions.

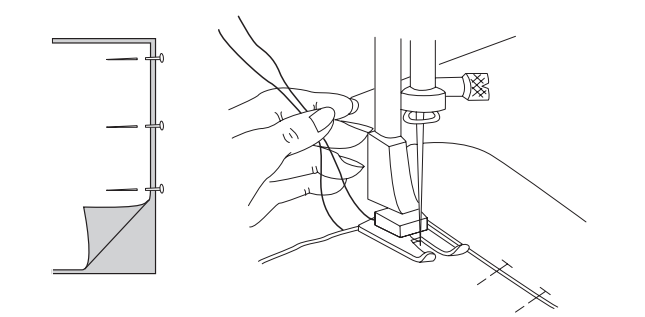
Marquez les rentrés sur vos pièces pour avoir de l'aisance et précision dans la couture.

Épinglez les pièces à coudre, endroit contre endroit, en faisant coïncider les rentrés de 1.5 cm, sauf différemment indiqué dans les instructions de couture.

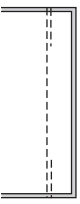
Si vous ne marquez pas les rentrés, vous pouvez vous aider en suivant le guide de couture sur la plaque métallique de la machine à coudre. Si votre machine n'a pas de marque, vous pouvez faire votre propre marque. (A) Mesurez et marquez 1.5 cm du bord d'une pièce de papier. (B) Alignez la marque sur le papier sous le pied de la machine ayant le bord du papier à droite de l'aiguille. Abaissez l'aiguille jusqu'à ce qu'elle touche la marque et placez une pièce de ruban adhésif au bord pour faire de guide. (C) Utilisez le ruban pour guider le tissu.



Tirez le fil canette et le fil de l'aiguille vers l'arrière de la machine sous le pied-de-biche. Placez les pièces épinglées sous le pied ayant les bords non finis le long du guide de couture. Abaissez le pied et commencez à coudre. Enlevez les épingles au fur et à mesure que vous piquez. Ne cousez pas par-dessus les épingles.



Consolidez le début et la fin de la couture en piquant au point arrière. Pour réaliser ce point, faites quelques points et arrêtez. Changez le réglage au point inversé et faites quelques points inversés, en piquant de nouveau par-dessus les points récemment piqués. Changez le réglage au point régulier et piquez jusqu'à la fin de la couture et répétez la technique du point arrière. Coupez les bouts du fil.



INSTRUCTIONS SPÉCIALES POUR COUDRE DES TRICOTS :

Utilisez une aiguille à point bille ou stretch. Une aiguille à point bille a un point arrondi qui glissera entre les fils et marchera mieux avec des tricotés lâches pour chandail. Une aiguille stretch a un point arrondi moyen et marche bien avec des tricotés ajustés très élastiques comme le Spandex. Essayez l'ajustage du pied-de-biche pour vérifier quel ajustage marche mieux avec votre tissu. (Reportez-vous aux Instructions de la machine).

Pour assembler des vêtements en coutures de 6 mm, on peut utiliser une surjeteuse.

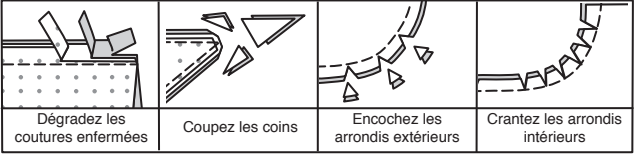
Choix pour réaliser les coutures :

On ne recommande pas le point droit parce que les coutures peuvent s'ouvrir quand on les étire. Si votre machine n'a qu'un point droit, au fur et à mesure que vous piquez, étirez légèrement le tissu à l'avant et à l'arrière du pied-de-biche pour empêcher les coutures de « s'ouvrir ». Si ce n'est pas fait de cette manière, trop étirer peut produire des coutures ondulées. Essayez sur un bout de tissu.

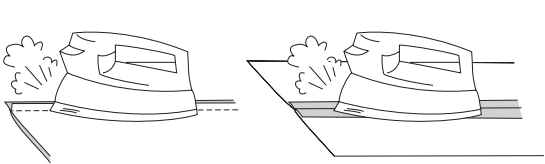
Si votre machine a le point extensible, utilisez le réglage pour ce point ; mais essayez sur un petit morceau de tissu pour voir si vous aimez les résultats.

Utilisez un point zigzag étroit. Essayez les différents réglages de longueur et largeur de point. Piquez sur des bouts de tissu et choisissez la longueur qui rend une couture régulière plate. N'étirez pas le tissu au fur et à mesure que vous piquez.

ÉGALISER ET CRANTER LES COUTURES :  
En égalisant et en crantant les rentrés, la grosseur sur les coutures enfermées est réduite.

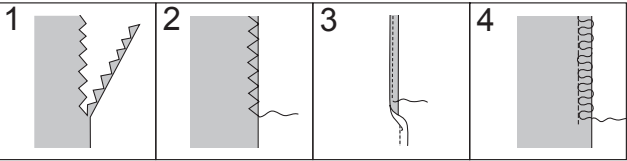


PRESSER LES COUTURES :  
Pressez les rentrés ensemble, puis ouvrez-le au fer comme indiqué dans les instructions de couture. Crantez les rentrés si nécessaire pour qu'ils restent à plat.



FINITION DES COUTURES ET DES BORDS NON FINIS :

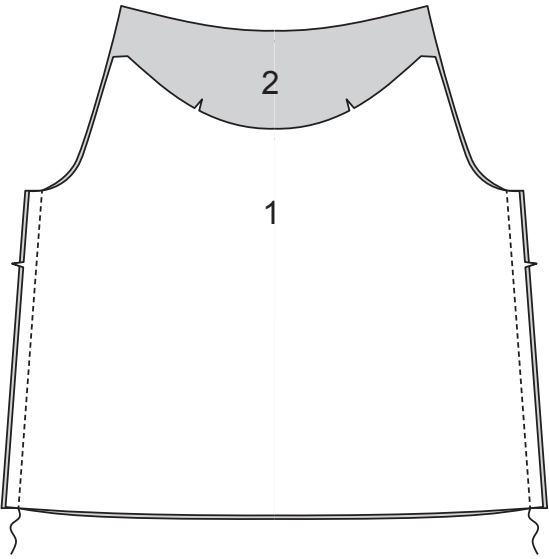
Quand vous travaillez avec un tissu qui s'effiloche, ou pour donner un look plus professionnel à l'intérieur du vêtement, finissez les rentrés ou les bords non finis en utilisant une des méthodes suivantes :  
(1) Coupez le bord aux ciseaux à denteler.  
(2) Piquez le long du bord au point zigzag.  
(3) Piquez à 6 mm du bord non fini. Repliez le long de la piqûre et piquez près de la pliure.  
(4) En utilisant une surjeteuse, piquez le long des bords sans découper le tissu.



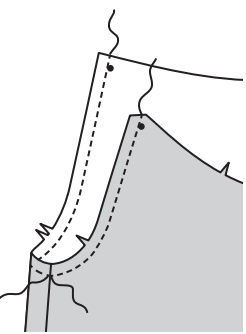
INSTRUCTIONS DE COUTURE

HAUT A  
Devant, dos et emmanchure

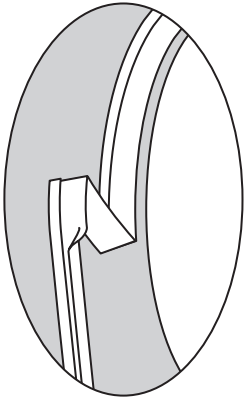
Piquez le DEVANT (1) et le DOS (2) ensemble sur les côtés.



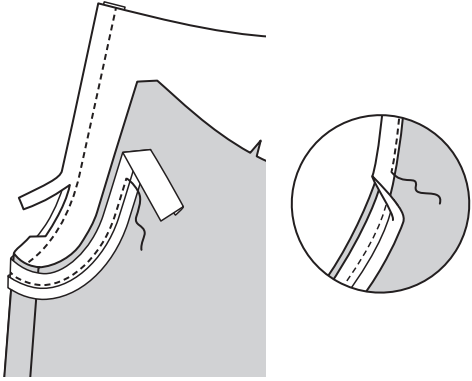
Pour faire une piqûre de soutien sur le bord de l'emmanchure, piquez à 1.3 cm du bord non fini, en piquant de l'épaule jusqu'à la couture latérale.



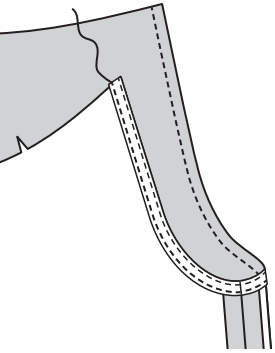
Dépliez au fer un bord du ruban de biais et donner forme au ruban pour faire coïncider la courbe de l'emmanchure en pressant légèrement.



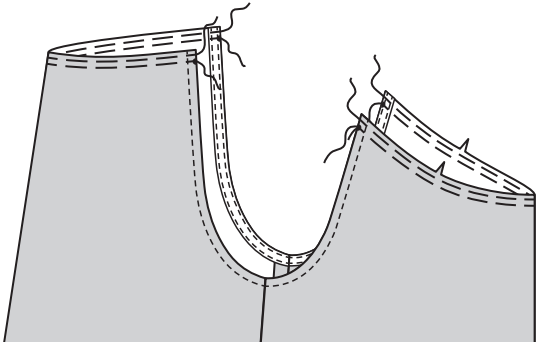
Épinglez le ruban de biais sur le bord de l'emmanchure, en plaçant le pli sur la ligne de couture. Piquez le long du pli. Coupez le rentré du vêtement au même niveau que le ruban de biais, en faisant attention de ne pas couper le ruban. Pour empêcher que le ruban soit visible de l'endroit, sous-piquez le ruban. Pour sous-piquer, pressez les rentrés vers le ruban. Sur l'endroit, piquez le ruban près de la couture sur les rentrés.



Retournez le ruban de biais vers l'intérieur le long de la couture. Pressez. Piquez le bord plié sur place.

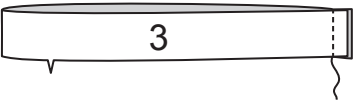


Froncez le bord supérieur du devant et dos. Pour froncer, piquez sur la ligne de couture de 1.3 cm et de nouveau à 6 mm à l'opposé du rentré, à grands points. Ne piquez pas au point arrière. Tirez sur les bouts du fil pour ajuster.

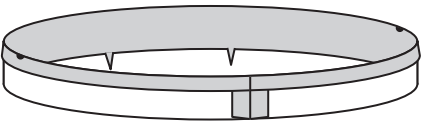


Bordure d'encolure

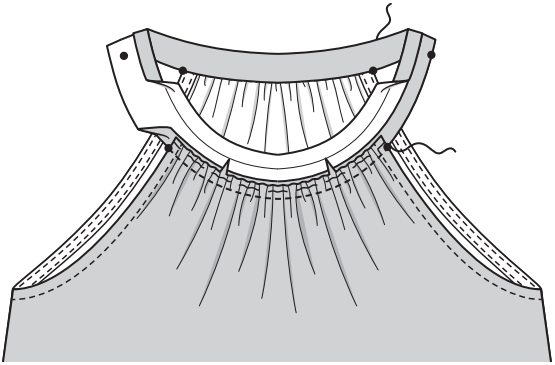
Endroit contre endroit, piquez la BORDURE D'ENCOLURE (3) ensemble au niveau du milieu dos.



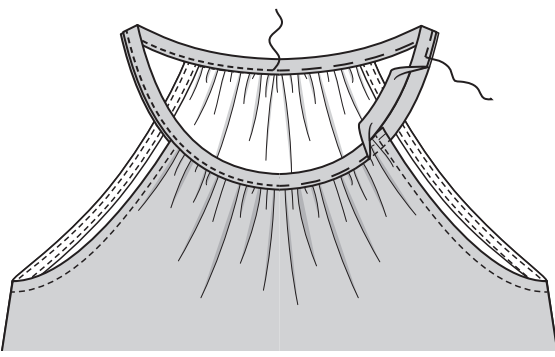
Pliez 1.3 cm sur le bord sans encoche de la bordure d'encolure sur l'envers ; pressez.



Épinglez l'endroit de la bordure d'encolure sur l'envers du devant et dos, en faisant coïncider les encoches, les milieux et les petits cercles. Tirez sur les bouts des fils canette des points de fronce pour distribuer les fronces. Bâissez. Piquez en utilisant une couture de 1.3 cm, en maintenant le bord pressé de la bordure libre. Coupez la couture à un peu moins de 6 mm. Pressez les rentrés vers la bordure, continuez à rentrer au fer 1.3 cm sur le bord non fini de la bordure entre les petits cercles.

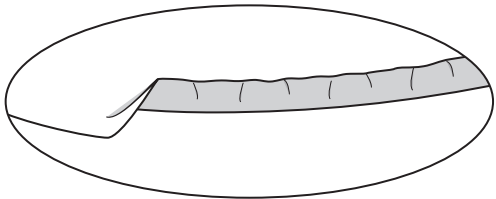


Retournez la bordure vers l'extérieur, en pliant sur la ligne de pliure en bordant les bords non finis et en couvrant la piqûre. Bâissez, continuez à bâtir les bords pressés ensemble entre les petits cercles. Sur l'endroit, piquez la bordure près de la couture et des bords pressés.

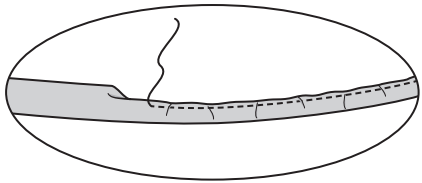


Finition

Retournez vers le haut 1.5 cm sur le bord inférieur du haut. Pressez, en distribuant l'ampleur si nécessaire.



Dépliez l'ourlet. Rentrez de nouveau pour que le bord non fini soit le long du pli pressé. Pressez. Repliez le long du pli. Piquez sur place près du bord intérieur de l'ourlet. Pressez.

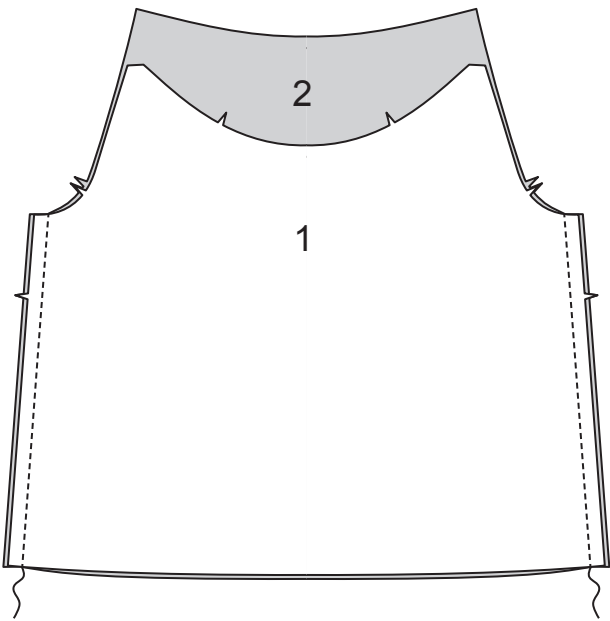


HAUT B, C, D

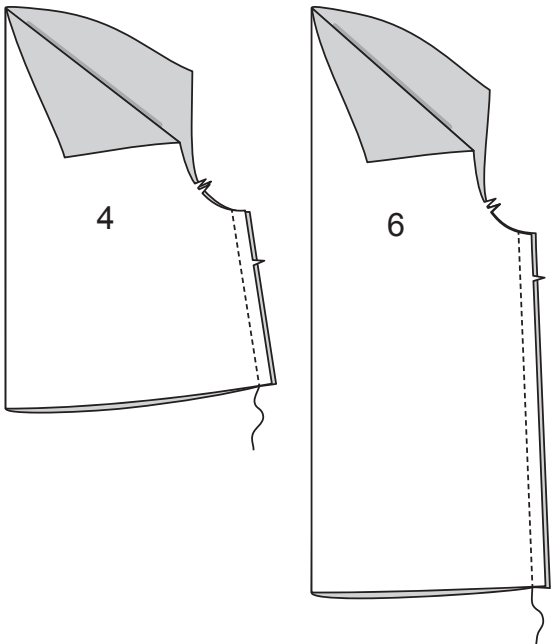
NOTE : Les croquis montrent le premier modèle, sauf indiqué différemment.

Devant, dos et manche

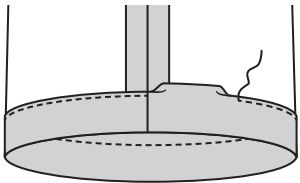
Piquez le DEVANT (1) et le DOS (2) ensemble sur les côtés.



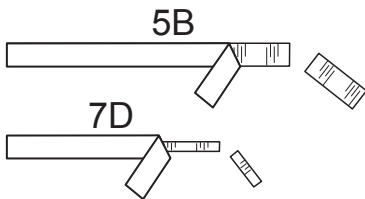
Piquez la couture de la MANCHE (4) ou (6).



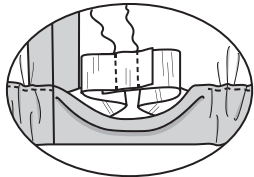
MODÈLES B, D  
Pour former la coulisse de l'élastique, retournez le bord inférieur de la manche vers l'intérieur sur la ligne de pliure. Pressez. Rentrez 6 mm sur le bord non fini et piquez sur place, en laissant une ouverture pour insérer l'élastique.



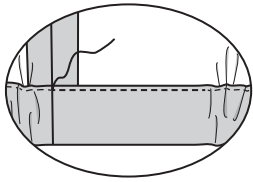
Modèle B : coupez deux morceaux d'élastique de 2.5 cm en utilisant le GUIDE POUR ÉLASTIQUE (5).  
Modèle D : coupez deux morceaux d'élastique de 1 cm en utilisant le GUIDE POUR ÉLASTIQUE (7).



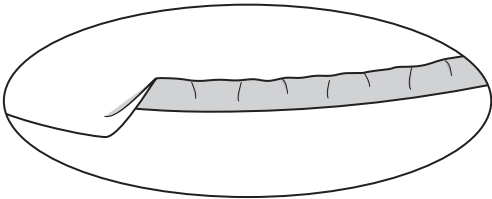
En utilisant une épingle de sûreté, enfiler l'élastique dans la coulisse. Superposez les extrémités et fixez-les avec une épingle de sûreté. Essayez et ajustez si nécessaire. Piquez solidement les extrémités de l'élastique.



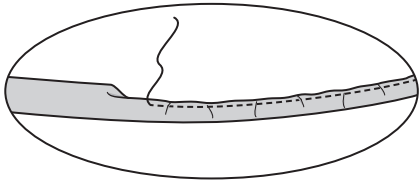
Piquez l'ouverture de la coulisse, en étirant l'élastique au fur et à mesure. Ne prenez pas l'élastique dans la piqûre.



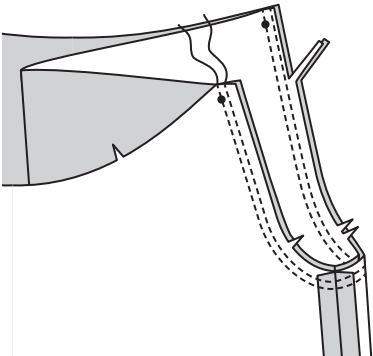
MODÈLE C  
Relevez un ourlet de 1.5 cm sur le bord inférieur de la manche. Pressez, en répartissant l'ampleur, si nécessaire.



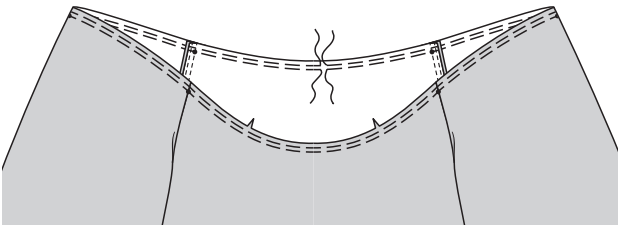
Dépliez l'ourlet. Rentrez de nouveau pour que le bord non fini soit le long du pli pressé. Pressez. Repliez le long du pli. Piquez sur place près du bord intérieur de l'ourlet. Pressez.



MODÈLES B, C, D  
Endroit contre endroit, épinglez la manche sur le bord de l'emmanchure du devant et dos, en faisant coïncider les encoches et les coutures. Bâ tissez. Piquez, puis piquez à 6 mm des rentrés. Égalisez près de la seconde piqûre. Pressez les rentrés ensemble, puis retournez les rentrés vers la manche.

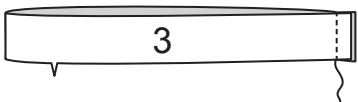


Froncez le bord supérieur du Haut. Pour froncer, piquez le long de la ligne de couture de 1.3 cm et de nouveau à 6 mm du rentré, à grands points. Ne piquez pas au point arrière. Tirez sur les bouts du fil pour ajuster.

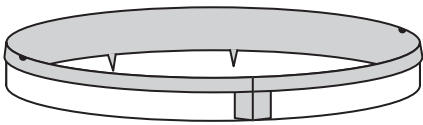


Bordure d'encolure

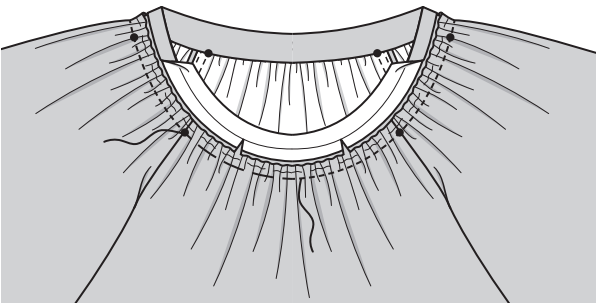
Endroit contre endroit, piquez la BORDURE D'ENCOLURE (3) ensemble au niveau du milieu dos.



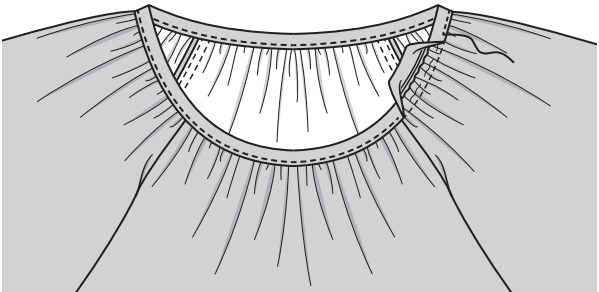
Pliez 1.3 cm sur le bord sans encoche de la bordure d'encolure sur l'envers ; pressez.



Épinglez l'endroit de la bordure d'encolure sur l'envers du devant et dos, en faisant coïncider les encoches, les milieux et les petits pois. Tirez sur les bouts des fils canette des points de fronce pour distribuer les fronces. Bâ tissez. Piquez, en maintenant le bord pressé de la bordure libre. Égalisez la couture à un peu moins de 6 mm. Pressez les rentrés vers la bordure.

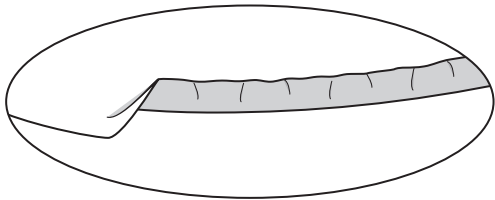


Retournez la bordure vers l'extérieur, en pliant sur la ligne de pliure, en bordant les bords non finis et en couvrant la piqûre. Bâ tissez. Sur l'endroit, piquez la bordure près du bord plié.



Finition

Retournez vers le haut 1.5 cm sur le bord inférieur du haut. Pressez, en répartissant l'ampleur si nécessaire.



Dépliez l'ourlet. Rentrez de nouveau pour que le bord non fini soit le long du pli pressé. Pressez. Repliez le long du pli. Piquez sur place près du bord intérieur de l'ourlet. Pressez.

