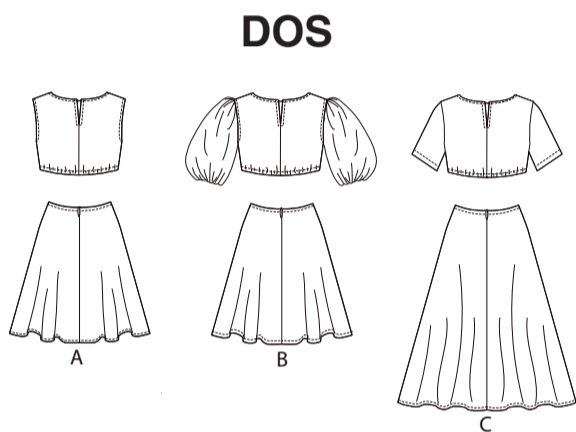
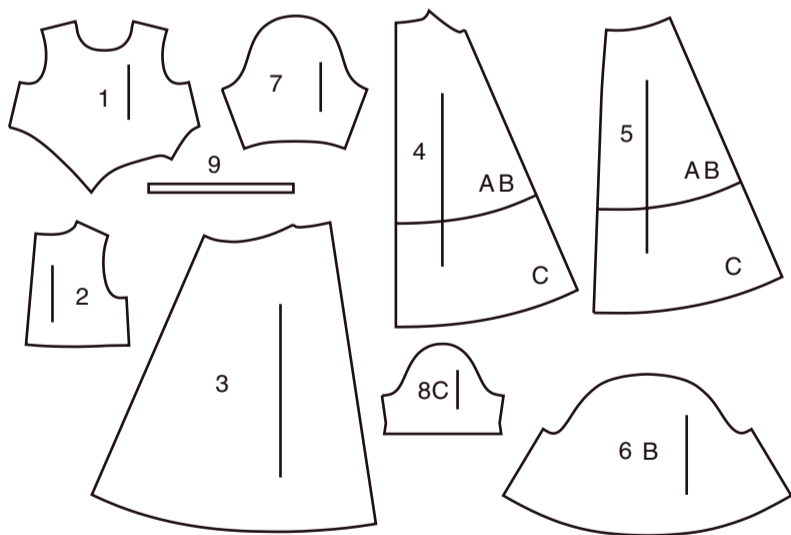


DEVANT



DOS

9 PIÈCES DU PATRON



- 1 CORSAGE DEVANT – A,B,C
- 2 CORSAGE DOS – A,B,C
- 3 JUPE DEVANT DROIT – A,B,C
- 4 JUPE DEVANT GAUCHE – A,B,C
- 5 JUPE DOS – A,B,C
- 6 MANCHE – B
- 7 SOUTIEN DE MANCHE – B
- 8 MANCHE – C
- 9 GUIDE POUR ÉLASTIQUE

MARQUES DU PATRON

- LIGNE DE DROIT-FIL:** Posez sur le droit-fil du tissu parallèle à la lisière ou à la pliure.
- LIGNE DE PLIURE:** Placez la ligne sur la pliure du tissu. grafico: Placez sur la pliure.
- MARQUE DE BOUTONNIÈRE:** Indique la longueur exacte et l'emplacement des boutons.
- MARQUE DE BOUTON:** Indique l'emplacement du bouton.
- REPÈRES ET SYMBOLES:** Pour faire coïncider les coutures et les détails d'assemblage.
- Indique la Ligne de Poitrine, Ligne de Taille, les Hanches et/ou le Tour de Bras. Les Mesures font référence à la circonférence du Vêtement Fini (Mesures du corps + Aisance confort + Aisance mode). Ajustez le patron si nécessaire. La mesure ne comprend pas les plis, les pinces et les rentrés.
- RENTRÉ DE COUTURE COMPRIS:** 1.5cm, sauf différemment indiqué, mas pas imprimé sur le patron.

ADAPTER SI NÉCESSAIRE

- Allongez ou raccourcissez aux lignes d'ajustement (=) ou où il est indiqué sur le patron. S'il faut ajouter une longueur considérable, vous pouvez acheter du tissu supplémentaire.
- POUR RACCOURCIR:** Pliez le long de la ligne d'ajustement. Faire une pliure la moitié de la quantité nécessaire. Adhérez en place.
- POUR ALLONGER:** Coupez entre les lignes d'ajustement. Étendez la quantité nécessaire, en tenant les bords parallèles. Adhérez sur le papier.
- Lorsque les lignes de Modification ne se trouvent pas sur le patron, allongez ou raccourcissez au bord inférieure.

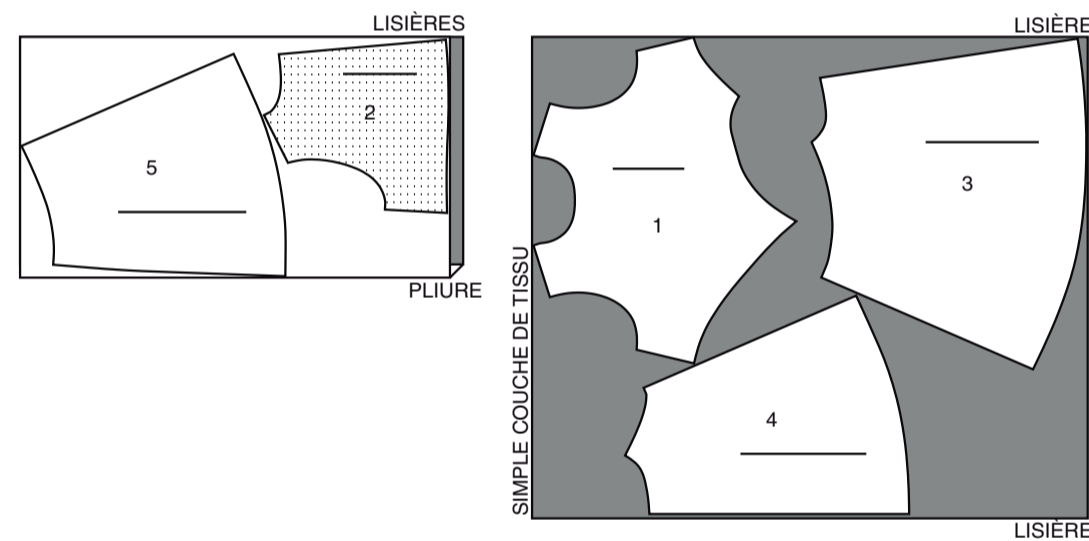
COUPER ET MARQUER

- RÉTRÉCISSEZ LE TISSU** qui n'est pas étiqueté prérétrécit. Repassez.
- ENFERMEZ LE PLAN DE COUPE** pour le Modèle, la Taille, la Largeur du Tissu. Utilisez les plans de coupe **AVEC SENS** pour les tissus à dessins dans une seule direction, sens, poil ou surfaces nuancées. Puisque la plupart de tissus de tricot ont la surface nuancée, on utilise un plan de coupe avec sens. Pour les **ÉPAISSEURS DOUBLES (AVEC PLIURE)**, pliez le tissu endroit contre endroit. *** ÉPAISSEURS DOUBLES (SANS PLIURE)** - Pour les tissus avec sens, pliez le tissu transversalement, endroit contre endroit. Marquez comme illustré. Coupez le long de la pliure transversale du tissu (A). Retournez l'épaisseur supérieure sur 180° pour que les flèches aillent dans la même direction et posez-la sur l'épaisseur inférieure, endroit contre endroit (B).
- ★ Coupez d'abord les autres pièces, en laissant assez de tissu pour couper cette pièce. Ouvrez le tissu. Pour les pièces "Coupez 1", coupez la pièce une fois sur une épaisseur simple avec la pièce vers le haut sur l'endroit du tissu.
- La pièce du patron peut avoir des lignes de coupe pour plusieurs tailles. Choisissez la ligne de coupe correcte ou les pièces de patron pour votre taille.
- Avant de **COUPER**, placez toutes les pièces sur le tissu selon le plan de coupe. Epinglez. (**Les plans montrent l'emplacement approximatif des pièces de patron, lequel peut varier selon la taille du patron**). Coupez **EXACTEMENT**, en maintenant les repères vers l'extérieur.
- Avant d'enlever le patron, **REPORTEZ LES MARQUES** et les lignes d'assemblage sur l'Envers du Tissu, en utilisant la méthode à Épingles et à Craie ou le Papier à Calquer et la Roulette de Couturière. Les marques nécessaires sur l'endroit du tissu doivent être faites au fil.
- NOTE:** Les parties encadrées avec des pointillées (a! b! c!) dans les plans représentent les pièces coupées selon les mesures données.
- Pour une **SEULE ÉPAISSEUR** - Posez le tissu, endroit vers le haut. (Pour les Tissus à Fourrure, placez le poil vers le bas).

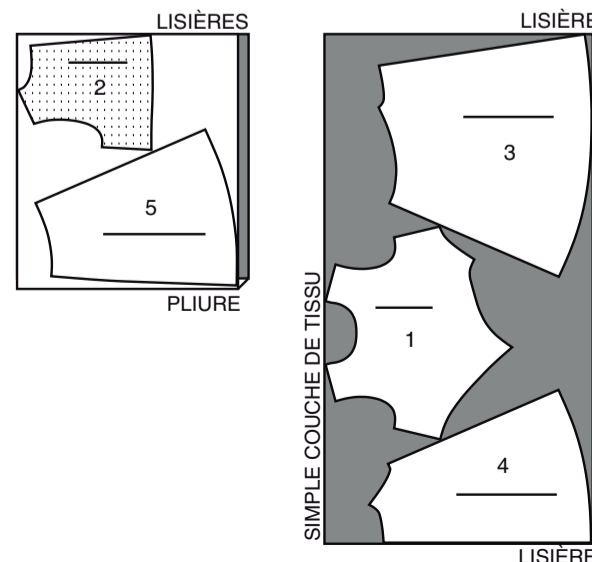
PLANS DE COUPE

ENDROIT DU PATRON	ENVERS DU PATRON	ENDROIT DU TISSU	ENVERS DU TISSU

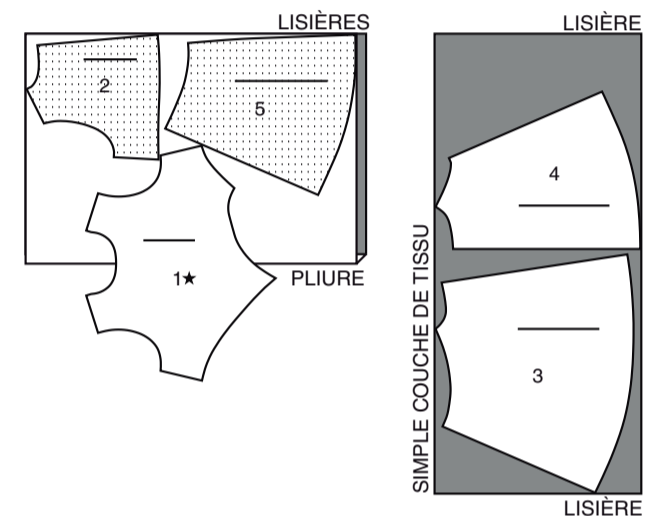
ROBE A
utilisez les pièces : 1,2,3,4,5
115 cm
avec ou sans sens
toutes les tailles



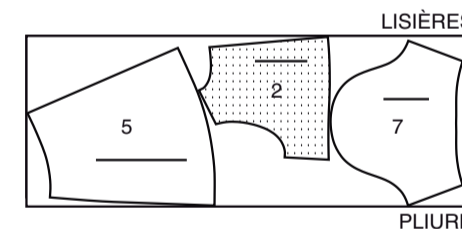
150 cm
avec ou sans sens
tailles 6-8-10-12-14



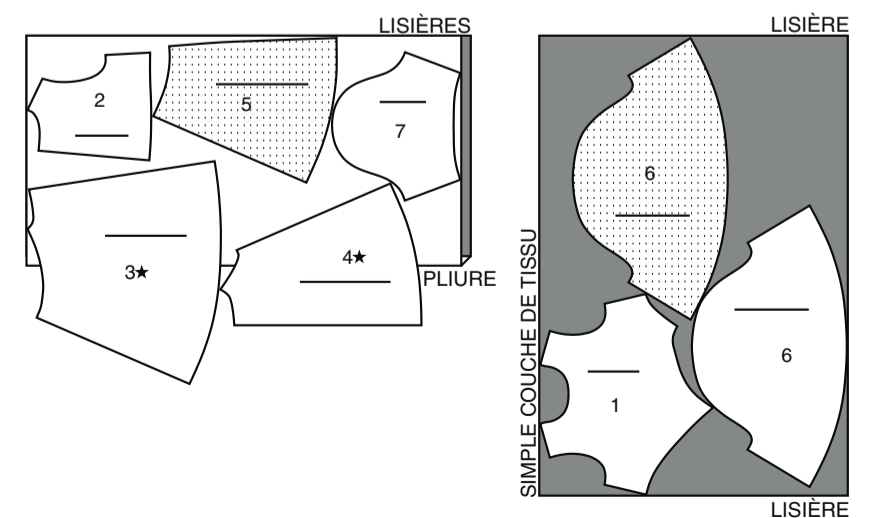
150 cm
avec ou sans sens
tailles 16-18-20-22-24



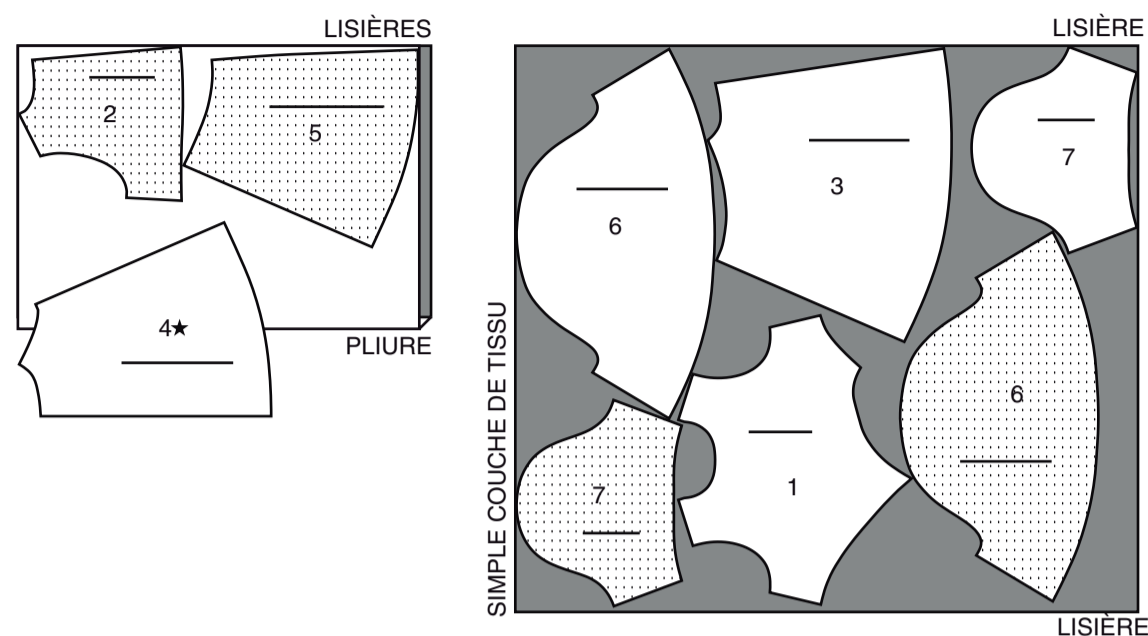
ROBE B
utilisez les pièces : 1,2,3,4,5,6,7
115 cm
avec ou sans sens
toutes les tailles



150 cm
avec ou sans sens
tailles 6-8-10-12-14-16



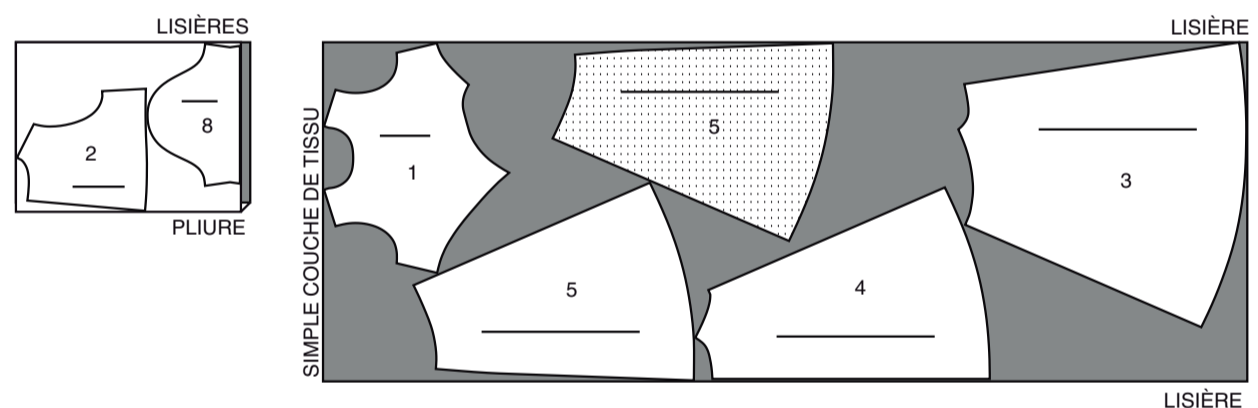
150 cm
avec ou sans sens
tailles 18-20-22-24



ROBE C

utilisez les pièces : 1,2,3,4,5,8

115 cm
avec ou sans sens
toutes les tailles

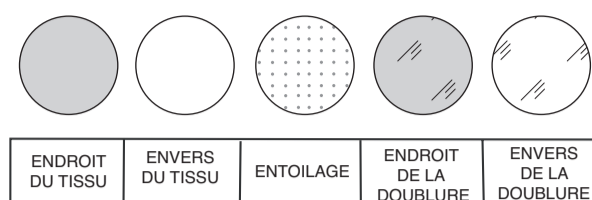


150 cm
avec ou sans sens
toutes les tailles



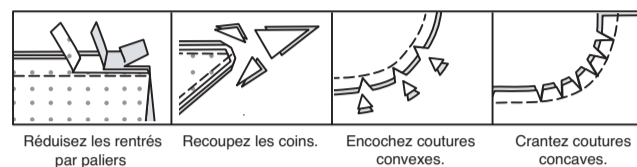
INFORMATION DE COUTURE

LÉGENDE DES CROQUIS



RENTRÉS DE COUTURE

Utilisez des rentrés de 1.5 cm sauf indiqué différemment.



ÉPINGLER ET AJUSTER

Épinglez ou bâtissez les coutures, ENDROIT CONTRE ENDROIT, en faisant coïncider les repères. Ajustez le vêtement avant de piquer les coutures principales.

PRESSAGE

Pressez les rentrés de couture ensemble; puis ouvrez-les au fer sauf indiqué différemment. Crantez-les si nécessaire de sorte qu'ils restent à plat.

GLOSSAIRE

Les termes techniques, imprimés en **CARACTÈRES GRAS** au cours de l'assemblage, sont expliqués ci-dessous.

SOUTENIR - Piquer à grands points sur la ligne de couture. A l'assemblage, tirer les extrémités du fil canette et répartir l'ampleur.

NOTE : A la tête d'une manche, piquer de nouveau dans le rentré à 6 mm et tirer les fils canette simultanément.

FRONCER - Piquer à grands points sur la ligne de couture, puis à 6 mm dans le rentré ou sur les lignes de fronces indiquées sur le patron. Tirer les fils canette à l'ajustage et répartir les fronces.

OURLET ÉTROIT - Replier l'ourlet, presser en répartissant l'ampleur si nécessaire. Déplier l'ourlet. Replier de nouveau en faisant coïncider le bord non fini avec la pliure; presser. Replier le long du pli; piquer.

PIQÛRE DE SOUTIEN - Piquer dans le rentré à 3 mm de la ligne de couture, soit à 13 mm du bord non fini.

SURPIQUER - En utilisant le pied presseur comme un guide, sur l'endroit, piquer à 6 mm du bord, de la couture ou d'une autre piqûre, ou surpiquer comme spécifié.

SOUS-PIQUER - Soulever la parementure (ou pièce spécifiée) et la piquer sur les rentrés, près de la couture.

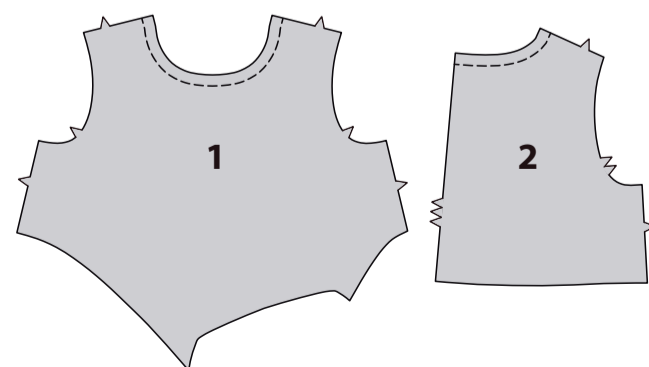
INSTRUCTIONS DE COUTURE

ROBE A, B, C

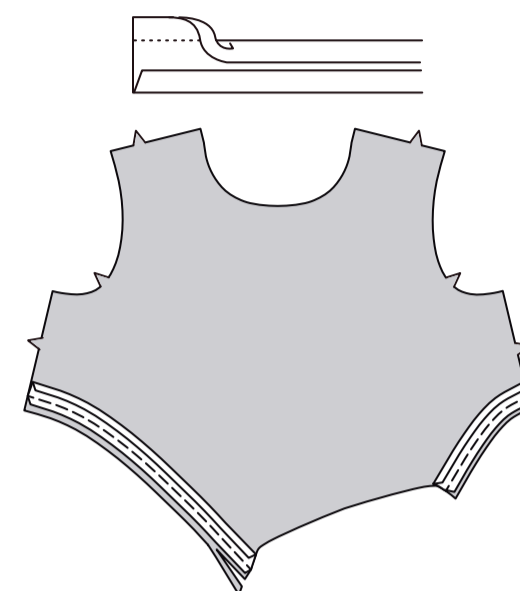
NOTE : Les croquis montrent le **Modèle A**, sauf indiqué différemment.

Corsage

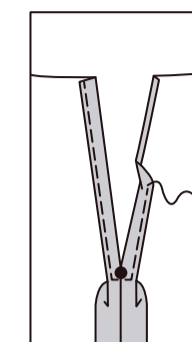
Faites une **PIQÛRE DE SOUTIEN** sur le bord de l'encolure des pièces du Corsage devant (1) et du Corsage dos (2).



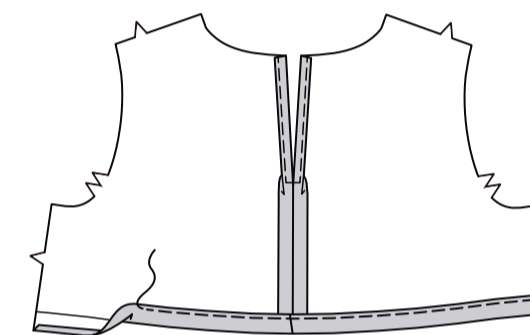
Pour finir les bords inférieurs du côté du corsage devant, comme illustré, déplier un bord du ruban de biais double. **ENDROIT CONTRE ENDROIT**, épinglez le ruban sur le corsage devant, ayant les bords non finis au même niveau. Piquez en couture de 1 cm. Égalisez la couture; crantez les courbes.



Repliez un **OURLET ÉTROIT** de 1.5 cm sur les bords de l'ouverture du dos, en repliant 6 mm sur le bord non fini. Piquez, en piquant à angle droit au-dessous du grand cercle.

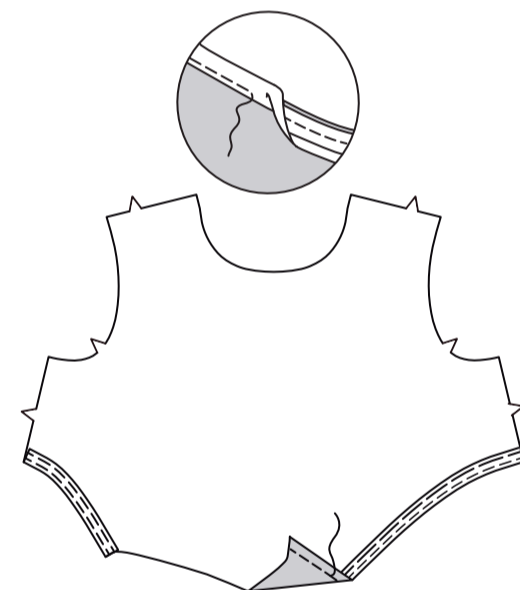


Pour former la coulisse sur le bord inférieur du corsage dos, retournez le bord vers l'INTÉRIEUR le long de la ligne de pliure, en rentrant 6 mm sur le bord non fini; pressez. Piquez près du bord, en laissant les extrémités ouvertes pour enfiler l'élastique.

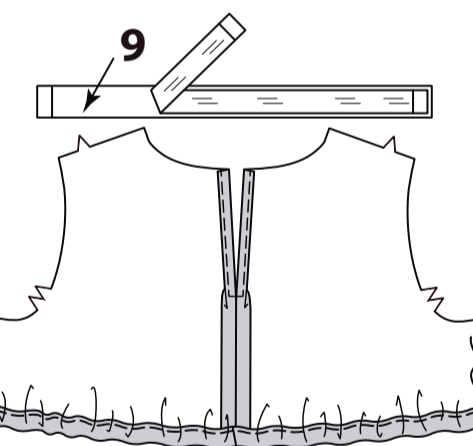


SOUS-PIQUEZ le ruban. Retournez le ruban vers l'INTÉRIEUR. Pressez. Bâtissez près du bord intérieur du ruban.

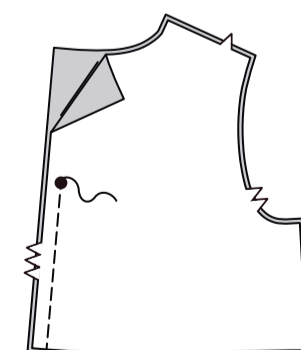
Sur l'ENDROIT, **SURPIQUEZ** le long du faufil.



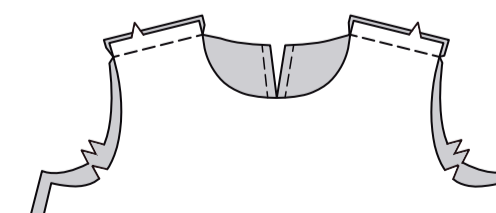
Coupez l'élastique de la mesure du Guide pour élastique (9). Enfilez l'élastique dans l'ouverture, ayant les extrémités au même niveau que les bords non finis. Bâtissez les extrémités.



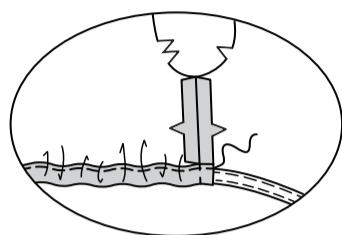
ENDROIT CONTRE ENDROIT, piquez les pièces du Corsage dos (2) ensemble au niveau du milieu dos, en laissant ouvert au-dessus du grand cercle.



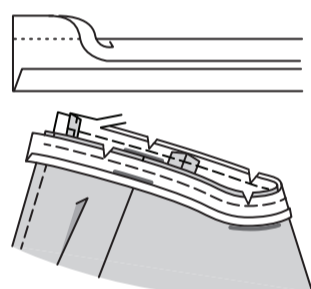
Piquez le corsage dos et le corsage devant sur les épaules.



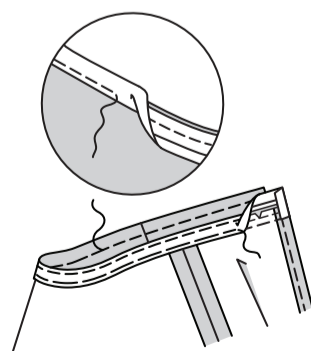
Piquez le corsage dos et le corsage devant sur les côtés. Crantez les rentrés du dos au-dessus de la coulisse. Pressez les extrémités de la coulisse vers le devant, en ouvrant le reste de la couture au fer. Cousez les extrémités de la coulisse sur place.



Dépliez un bord du ruban de biais simple. ENDROIT CONTRE ENDROIT, épinglez le ruban sur le bord de l'encolure, en plaçant le pli le long de la ligne de couture et ayant le ruban s'étendant 1 cm au-delà des bords de l'ouverture du dos. Piquez. Égalisez le rentré au même niveau que le ruban de biais ; crantez les courbes.



SOUS-PIQUEZ le ruban. Retournez le ruban vers l'INTÉRIEUR, en rentrant les extrémités sur l'ouverture du dos. Pressez. Bâissez près du bord intérieur du ruban. Sur l'ENDROIT, **SURPIQUEZ** le long du faufil.



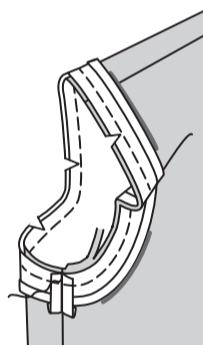
Emmanchure et manche

Modèle A

Découpez 1.5 cm des bords de l'emmanchure du corsage.

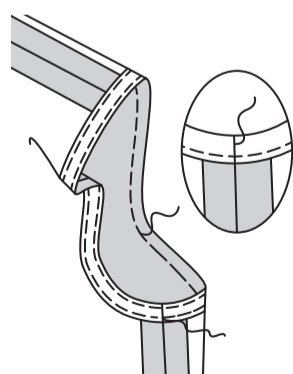


Dépliez un bord du ruban de biais simple. ENDROIT CONTRE ENDROIT, épinglez le ruban sur le bord de l'emmanchure, ayant les bords non finis au même niveau, en retournant les extrémités pour les rejoindre sur la couture latérale. Piquez en couture de 1 cm. Égalisez la couture ; crantez les courbes.



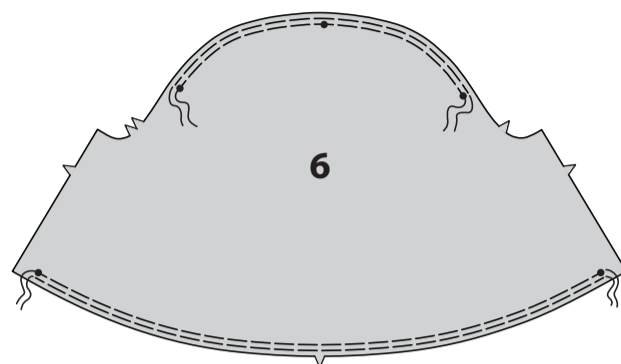
SOUS-PIQUEZ le ruban.

Retournez le ruban vers l'INTÉRIEUR ; pressez. Bâissez près du bord intérieur du ruban. Sur l'ENDROIT, **SURPIQUEZ** le long du faufil.

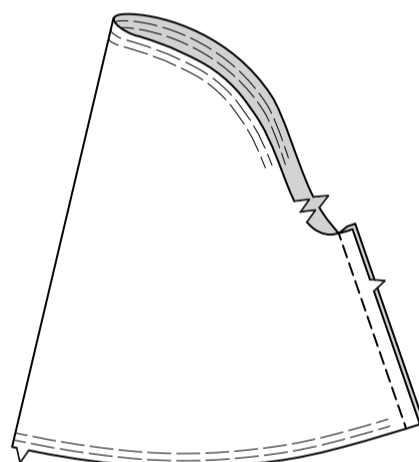


Modèle B

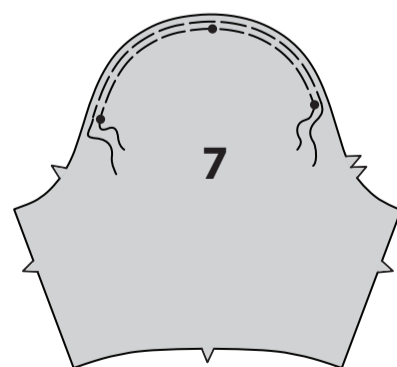
FRONCEZ le bord supérieur de la Manche (6) entre les petits cercles extérieurs et le bord inférieur entre les petits cercles.



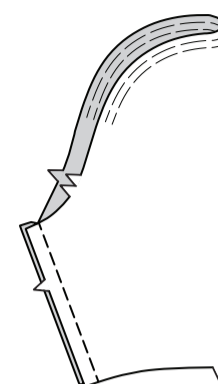
Piquez la couture de dessous de bras de la manche.



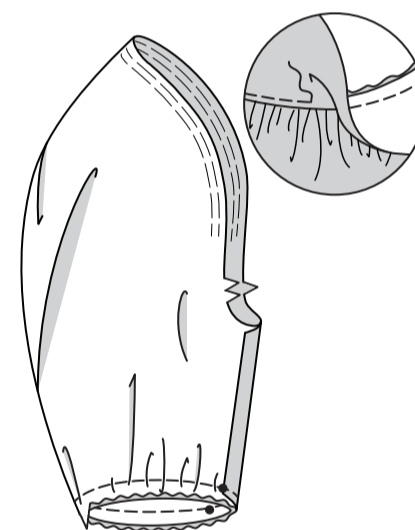
FRONCEZ le bord supérieur du Soutien de manche (7) entre les petits cercles extérieurs.



Piquez la couture de dessous de bras du soutien de manche.

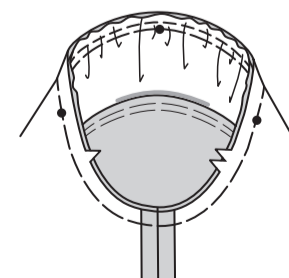


ENDROIT CONTRE ENDROIT, épinglez le soutien et la manche sur le bord inférieur, en faisant coïncider les coutures, les encoches et les petits cercles. Tirez sur le fil de fronces ; bâissez. Piquez. Égalisez. **SOUS-PIQUEZ** le soutien.

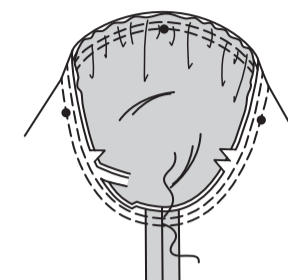


Retournez le soutien vers l'INTÉRIEUR.

Tenez le corsage à l'ENVERS avec l'emmanchure vers vous. ENDROIT CONTRE ENDROIT, épinglez la manche sur le bord de l'emmanchure, en faisant coïncider les coutures de dessous de bras, les encoches et les petits cercles. Tirez sur le faufil pour ajuster. Pour distribuer les points également, glissez le tissu le long des fils canette jusqu'à ce qu'il n'y ait ni fronces ni faux plis sur la ligne de couture. Bâissez. Piquez, puis piquez à 6 mm de la première piqûre. Égalisez près de la piqûre.



Épinglez le soutien de manche sur le bord supérieur de la manche, en faisant coïncider les coutures, les encoches et les petits cercles. Tirez sur le fil de fronces ; bâissez. Piquez la couture d'emmanchure, puis piquez à 6 mm de la première piqûre. Égalisez la couture près de la piqûre. Ne pressez que le rentré, en rétrécissant l'ampleur.



Modèle C

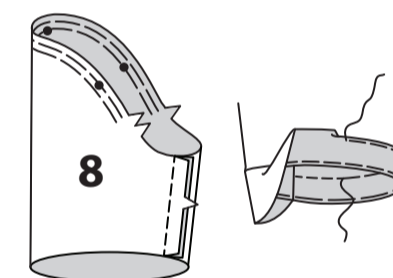
SOUTENEZ le bord supérieur de la Manche (8) entre les encoches.

Piquez la couture de dessous de bras.

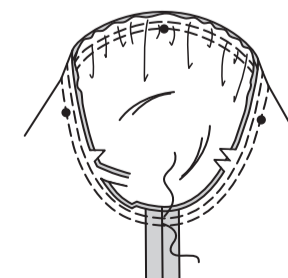
Relevez l'ourlet au fer.

Rentrez 6 mm sur le bord non fini. Bâissez près du bord intérieur.

SURPIQUEZ l'ourlet le long du faufil.

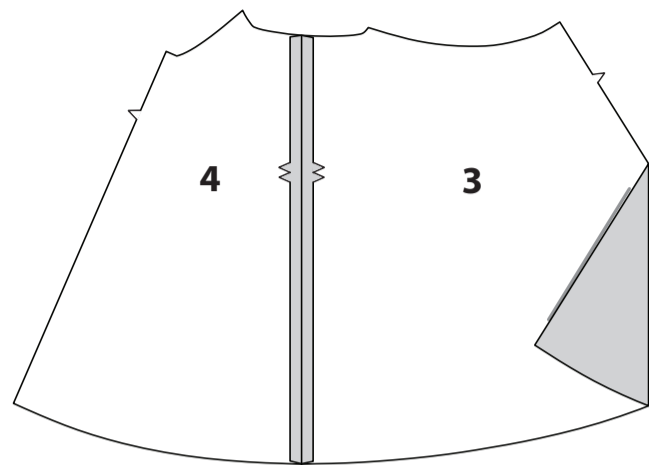


Tenez le corsage à l'ENVERS avec l'emmanchure vers vous. ENDROIT CONTRE ENDROIT, épinglez la manche sur le bord de l'emmanchure, en faisant coïncider les coutures de dessous de bras, les encoches et les petits cercles. Tirez sur le faufil pour ajuster. Pour distribuer les points également, glissez le tissu le long des fils canette jusqu'à ce qu'il n'y ait ni fronces ni faux plis sur la ligne de couture. Bâissez. Piquez, puis piquez à 6 mm de la première piqûre. Égalisez près de la piqûre.

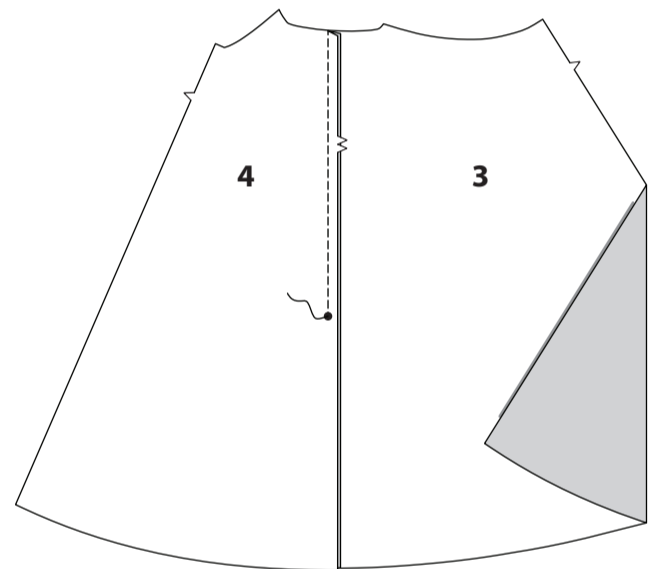


Jupe

Modèles A, B – ENDROIT CONTRE ENDROIT, épinglez la Jupe devant droit (3) sur la Jupe devant gauche (4), en faisant coïncider les encoches. Piquez.

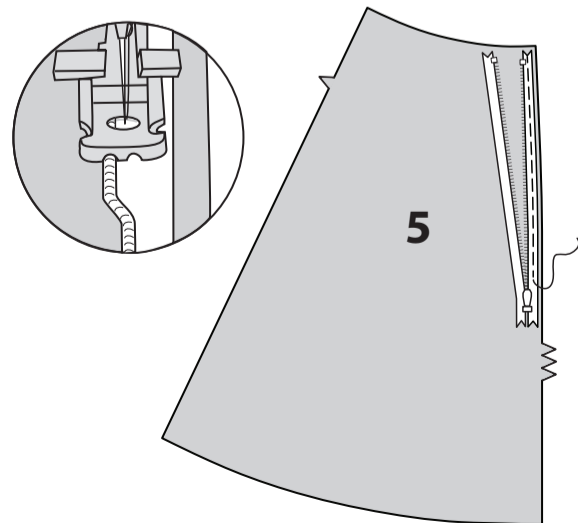


Modèle C – ENDROIT CONTRE ENDROIT, épinglez la Jupe devant droit (3) et la Jupe devant gauche (4), en faisant coïncider les encoches et les grands cercles. Piquez, en laissant ouvert au-dessous du grand cercle.

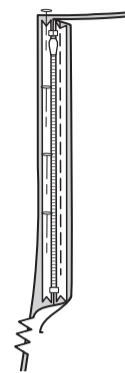


Modèles A, B, C

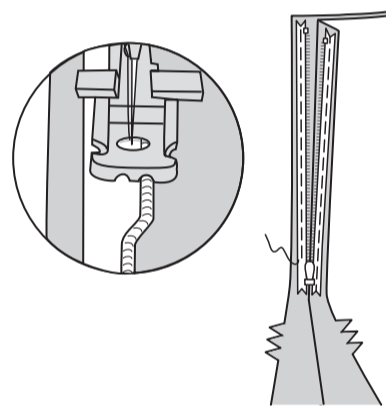
NOTE : Piquez la fermeture en utilisant un pied spécial à fermeture à glissière invisible. Ouvrez la fermeture. Sur l'endroit, épinglez la fermeture sur le bord de l'ouverture de la Jupe dos gauche (5), vers le bas sur le rentré, en plaçant l'arrêt de fermeture à 6 mm de la ligne de couture et les dents de la fermeture sur la ligne de couture. Placez la rainure gauche du pied à fermeture par-dessus les dents ; piquez près des dents, en arrêtant au grand cercle.



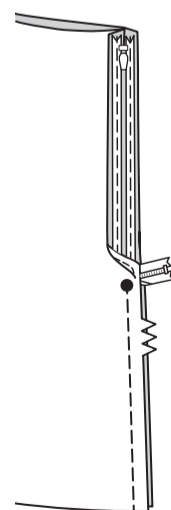
Fermez la fermeture. Épinglez l'autre ruban de la fermeture sur le bord de l'ouverture de la jupe dos droit, en plaçant les dents de la fermeture sur la ligne de couture.



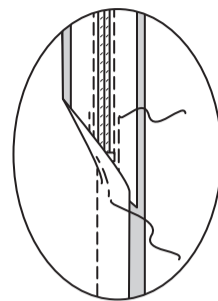
Ouvrez la fermeture. Placez la rainure droite du pied à fermeture par-dessus les dents ; piquez jusqu'au grand cercle.



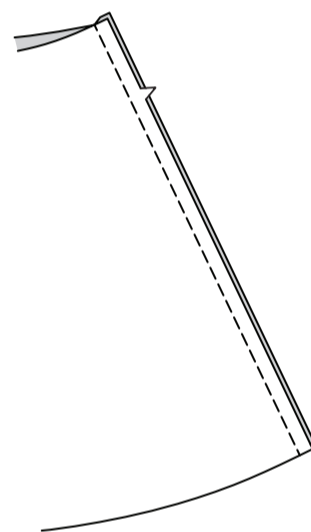
Fermez la fermeture. Glissez le pied à fermeture vers la gauche. Épinglez les pièces du dos ensemble au-dessous de la fermeture. Positionnez et abaissez l'aiguille légèrement au-dessus et vers la gauche de la piqûre de la fermeture sur le grand cercle. Piquez la couture du milieu dos au-dessous du grand cercle.



Piquez ou cousez à la main chaque extrémité du ruban de la fermeture sur les rentrés, en maintenant le dos libre au fur et à mesure.

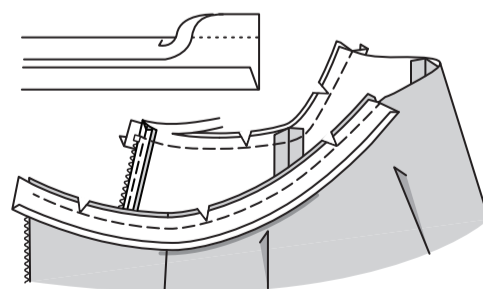


ENDROIT CONTRE ENDROIT, épinglez la jupe dos et la jupe devant sur les côtés. Piquez.

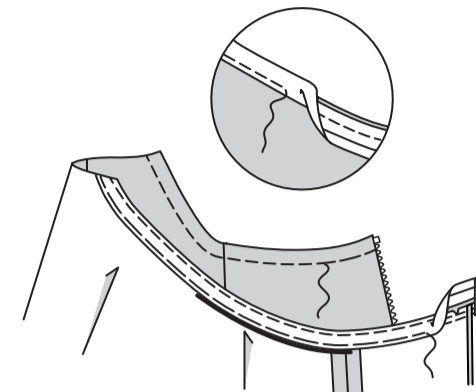


Finition

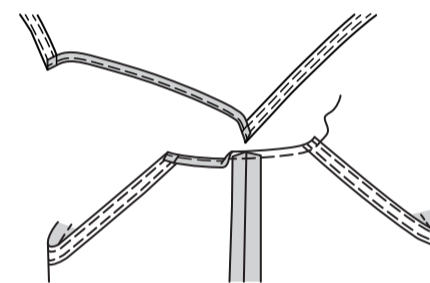
Dépliez un bord du ruban de biais simple. **ENDROIT CONTRE ENDROIT**, épinglez le ruban sur le bord supérieur de la jupe, comme illustré, en plaçant le pli le long de la ligne de couture et ayant le ruban 1 cm au-delà des bords de l'ouverture du dos. Piquez. Égalisez le ruban de biais au même niveau que le rentré ; cranchez les courbes.



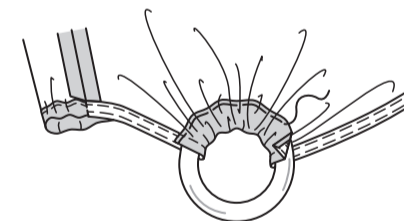
SOUS-PIQUEZ le ruban. Retournez le ruban vers l'INTÉRIEUR, en rentrant les extrémités sur l'ouverture du dos. Pressez. Cousez les extrémités au ruban de la fermeture aux points coulés. Bâissez près du bord intérieur du ruban. Sur l'ENDROIT, surpiquez le long du faufil.



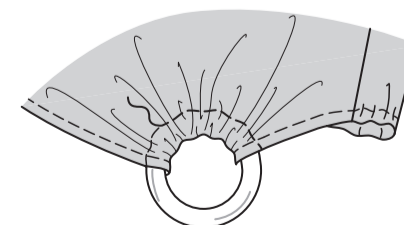
Pour finir les bords de la coulisse pour l'anneau qui attache le bord inférieur du corsage et le bord supérieur de la jupe, piquez à 6 mm du bord non fini. Rentez le long de la piqûre et piquez au point droit OU au point zigzag par-dessus le bord OU surjetez le bord.



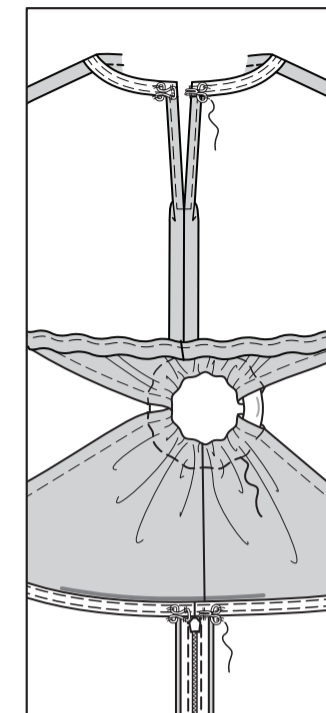
Pour former la coulisse, glissez le bord inférieur du corsage à travers l'anneau, en retournant vers l'INTÉRIEUR le long de la ligne de pliure. Bâissez le bord sur place.



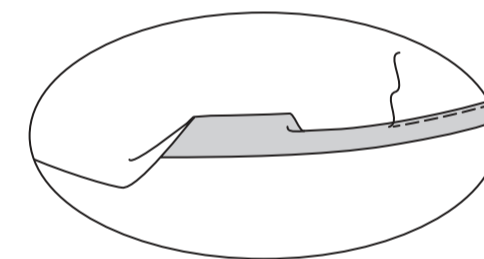
En utilisant un pied à fermeture, sur l'ENDROIT, piquez soigneusement le long du bâti.



Attachez la jupe sur l'anneau comme décrit pour le corsage. Cousez l'agrafe sur les bords de l'ouverture du corsage dos, sur l'encolure. Cousez l'agrafe sur les bords de l'ouverture de la jupe au-dessus de la fermeture.



Relevez un **OURLET ÉTROIT** de 1.5 cm sur le bord inférieur de la jupe, en repliant 6 mm sur le bord non fini. Piquez.



Modèle C – repliez un **OURLET ÉTROIT** de 1.5 cm sur les bords de l'ouverture du devant, en repliant 6 mm sur le bord non fini. Piquez, en piquant à angle droit au-dessus du grand cercle.

