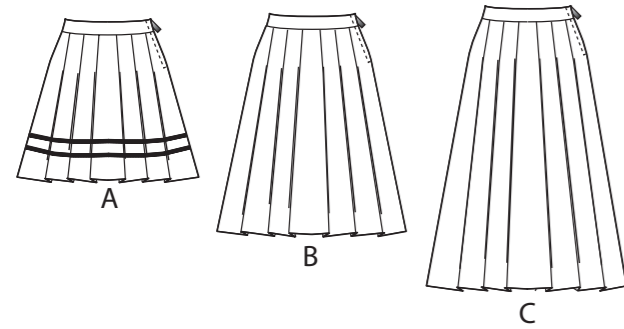
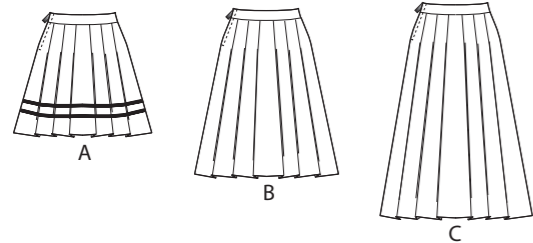


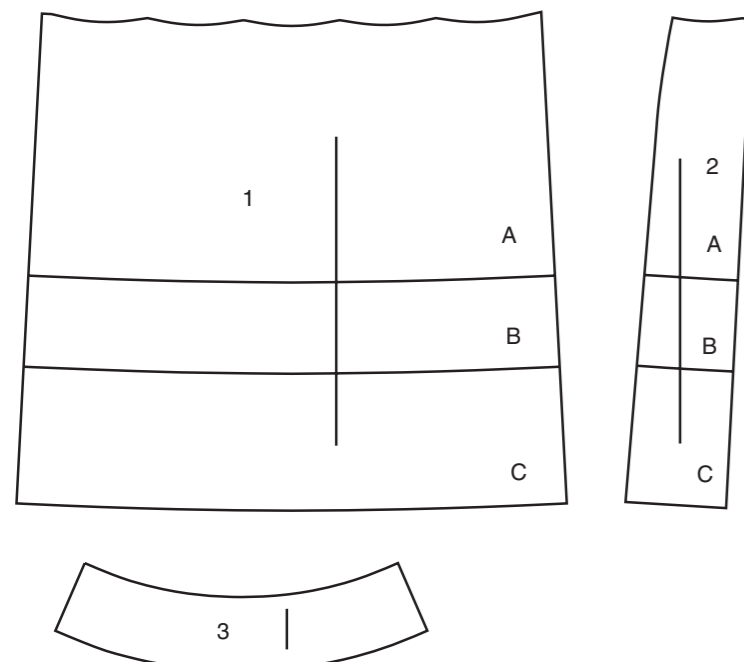
DEVANT



DOS

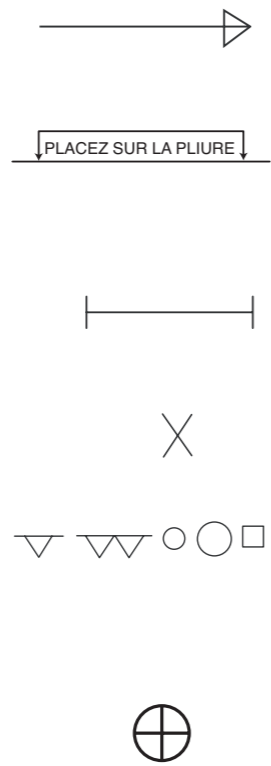


3 PIECES DU PATRON



JUPE A, B, C
 1 DEVANT ET DOS
 2 COTE DEVANT ET COTE DOS
 3 CEINTURE

MARQUES DU PATRON



LIGNE DE DROIT-FIL: Posez sur le droit-fil du tissu parallèle à la lisière ou à la pliure.

LIGNE DE PLIURE: Placez la ligne sur la pliure du tissu.

MARQUE DE BOUTONNIERE: Indique la longueur exacte et l'emplacement des boutons.

MARQUE DE BOUTON: Indique l'emplacement du bouton.

REPERES ET SYMBOLES: Pour faire coïncider les coutures et les détails d'assemblage.

Indique la Ligne de Poitrine, Ligne de Taille, les Hanches et/ou le Tour de Bras. Les Mesures font référence à la circonférence du Vêtement Fini (Mesures du corps + Aisance confort + Aisance mode). Ajustez le patron si nécessaire. La mesure ne comprend pas les plis, les pinces et les rentrés.

RENTRE DE COUTURE COMPRIS: 1.5cm, sauf différemment indiqué, mais pas imprimé sur le patron.

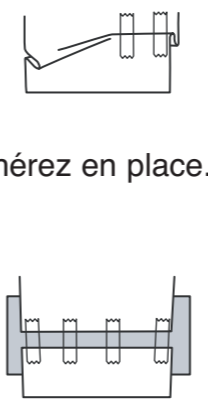
ADAPTER SI NECESSAIRE

Allongez ou raccourcissez aux lignes d'ajustement (=) ou où il est indiqué sur le patron. S'il faut ajouter une longueur considérable, vous pouvez acheter du tissu supplémentaire.

POUR RACCOURCIR: Pliez le long de la ligne d'ajustement. Faire une pliure la moitié de la quantité nécessaire. Adhérez en place.

POUR ALLONGER: Coupez entre les lignes d'ajustement. Etendez la quantité nécessaire, en tenant les bords parallèles. Adhérez sur le papier.

Lorsque les lignes de Modification ne se trouvent pas sur le patron, allongez ou raccourcissez au bord inférieur.



COUPER ET MARQUER

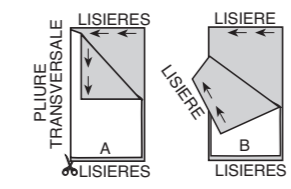
RETRECISSEZ LE TISSU qui n'est pas étiqueté prérétrécit. Repassez.

ENTOUREZ LE PLAN DE COUPE pour le Modèle, la Taille, la Largeur du Tissu.

Utilisez les plans de coupe **AVEC SENS** pour les tissus à dessins dans une seule direction, sens, poil ou surfaces nuancées. Puisque la plupart de tissus de tricot ont la surface nuancée, on utilise un plan de coupe avec sens.

Pour les **EPAISSEURS DOUBLES (AVEC PLIURE)**, pliez le tissu endroit contre endroit.

*** EPAISSEURS DOUBLES (SANS PLIURE)** - Pour les tissus avec sens, pliez le tissu transversalement, endroit contre endroit. Marquez comme illustré. Coupez le long de la pliure transversale du tissu (A). Retournez l'épaisseur supérieure sur 180° pour que les flèches aillent dans la même direction et posez-la sur l'épaisseur inférieure, endroit contre endroit (B).



Pour une **SEULE EPAISSEUR** - Posez le tissu, endroit vers le haut. (Pour les Tissus à Fourrure, placez le poil vers le bas).

★ Coupez d'abord les autres pièces, en laissant assez de tissu pour couper cette pièce. Ouvrez le tissu. Pour les pièces "Coupez 1", coupez la pièce une fois sur une épaisseur simple avec la pièce vers le haut sur l'endroit du tissu.

La pièce du patron peut avoir des lignes de coupe pour plusieurs tailles. Choisissez la ligne de coupe correcte ou les pièces de patron pour votre taille.

Avant de **COUPER**, placez toutes les pièces sur le tissu selon le plan de coupe. Epinglez. (Les plans montrent l'emplacement approximatif des pièces de patron, lequel peut varier selon la taille du patron). Coupez **EXACTEMENT**, en maintenant les repères vers l'extérieur.

Avant d'enlever le patron, **REPORTEZ LES MARQUES** et les lignes d'assemblage sur l'Envers du Tissu, en utilisant la méthode à Épingles et à Craie ou le Papier à Calquer et la Roulette de Couturière. Les marques nécessaires sur l'endroit du tissu doivent être faites au fil.

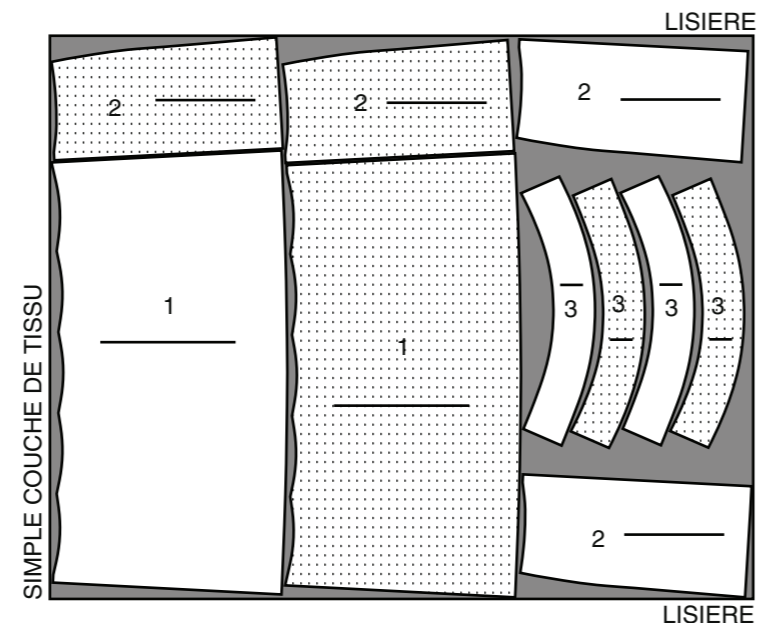
NOTE: Les parties encadrées avec des pointillés (a! b! c!) dans les plans représentent les pièces coupées selon les mesures données.

PLANS DE COUPE

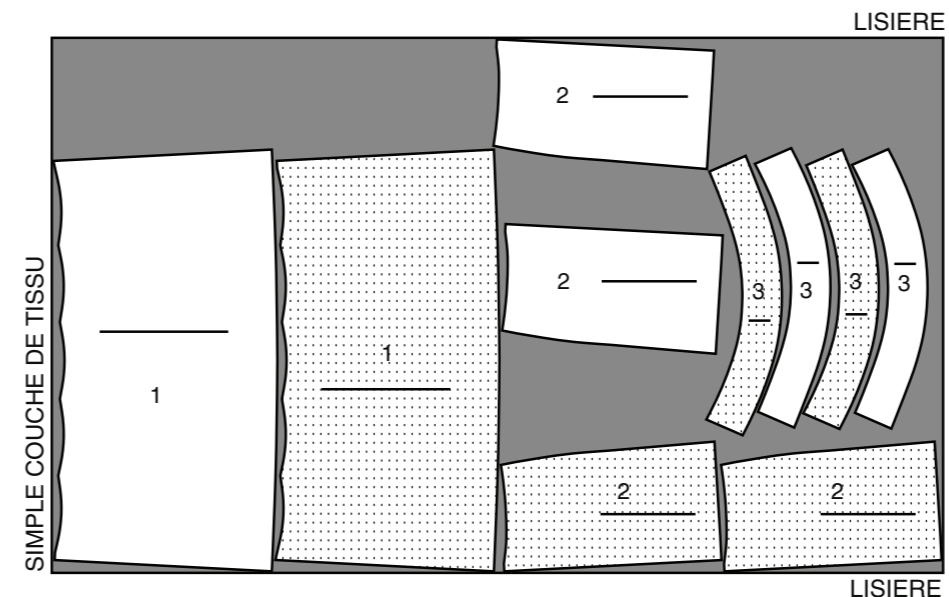
JUPE A

utilisez les pièces: 1,2,3

115cm
 avec ou sans sens
 tailles 6-8-10-12-14-16-18-20



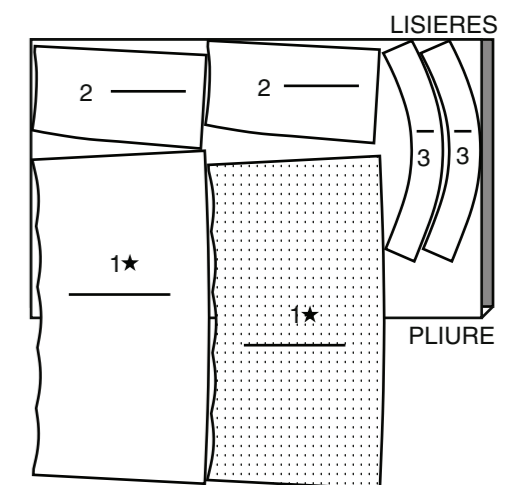
115 cm
 avec ou sans sens
 tailles 22-24



PLIURE
 LISIÈRE
 LISIÈRES

BORD
 BORDS
 PLIURE TRAME

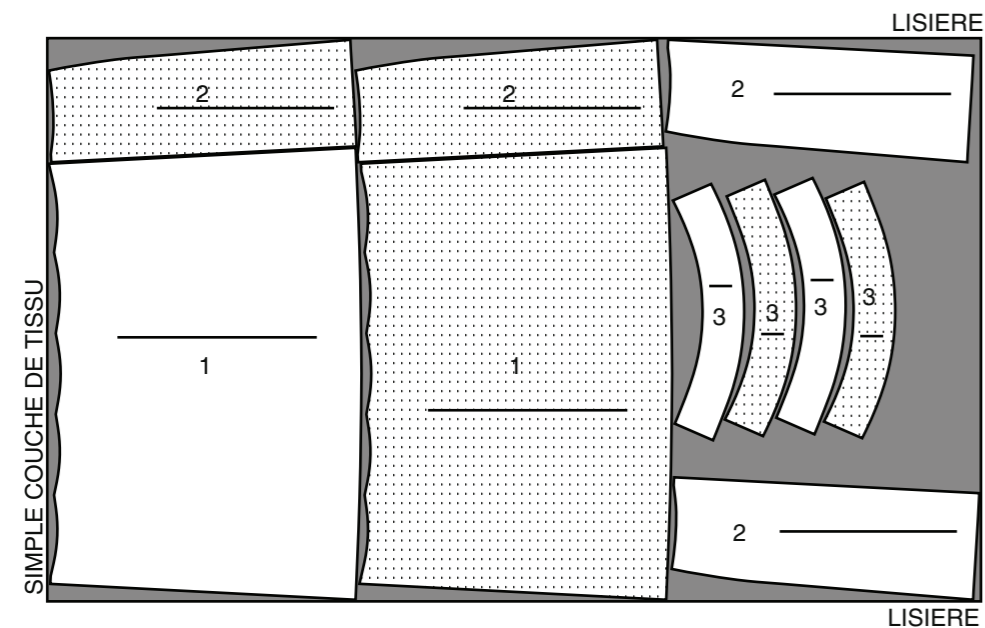
150 cm
 avec ou sans sens
 toutes les tailles



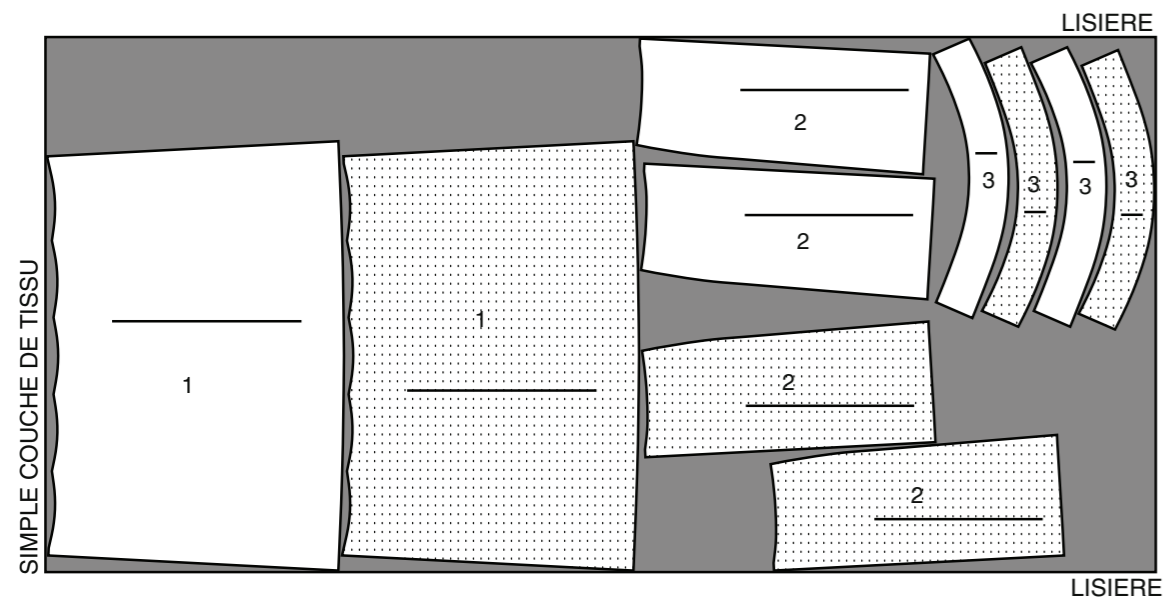
JUPE B

utilisez les pièces: 1,2,3

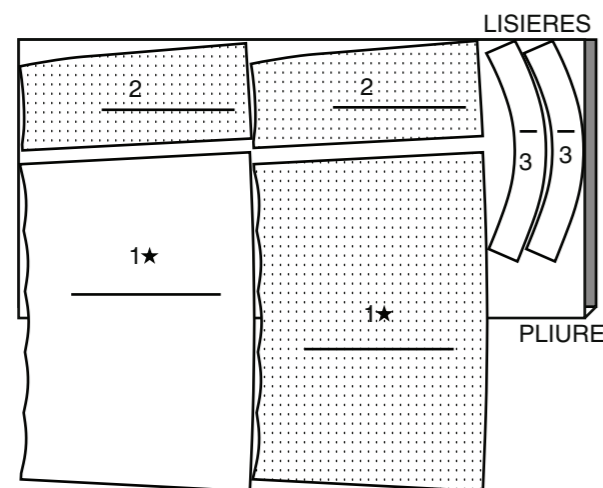
115 cm
avec ou sans sens
tailles 6-8-10-12-14-16-18



115 cm
avec ou sans sens
tailles 20-22-24



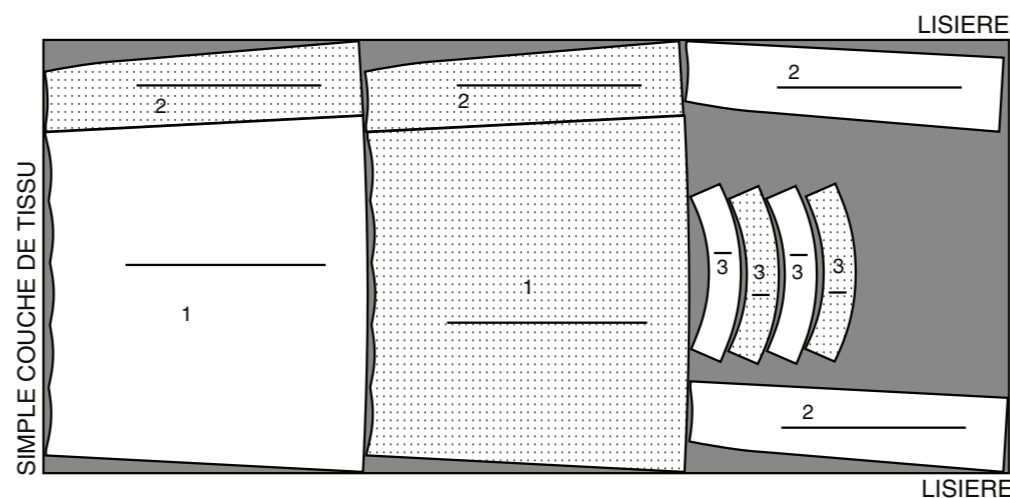
150 cm
avec ou sans sens
toutes les tailles



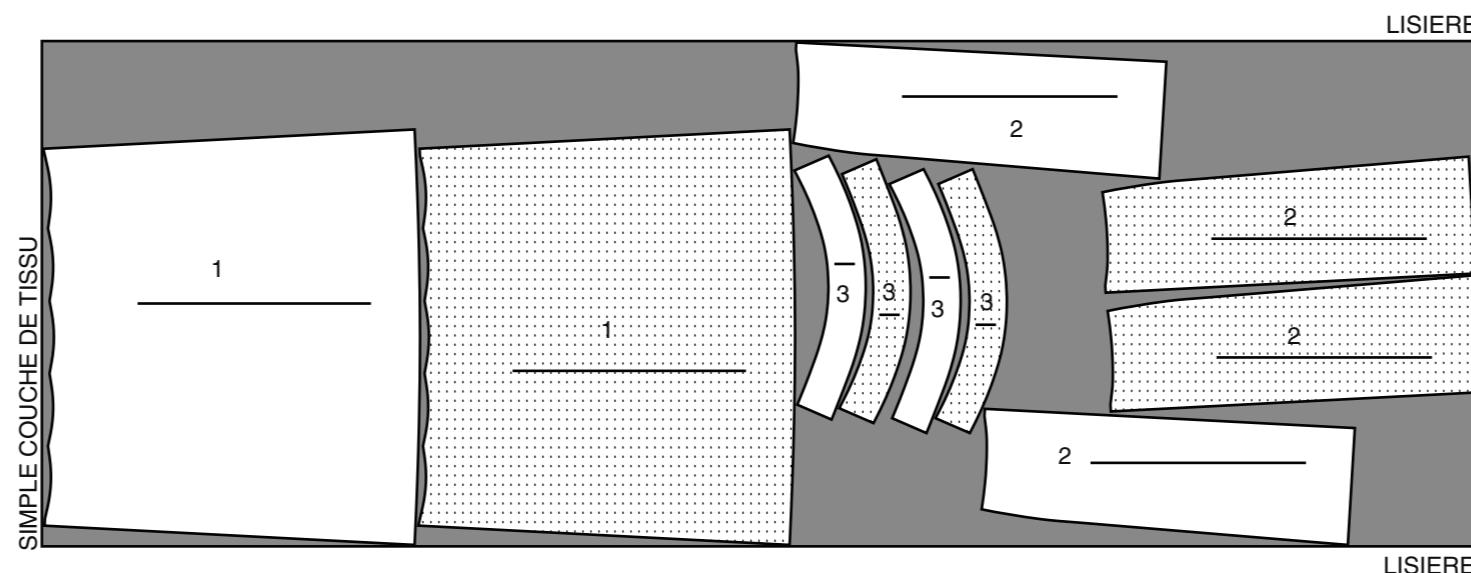
JUPE C

utilisez les pièces: 1,2,3

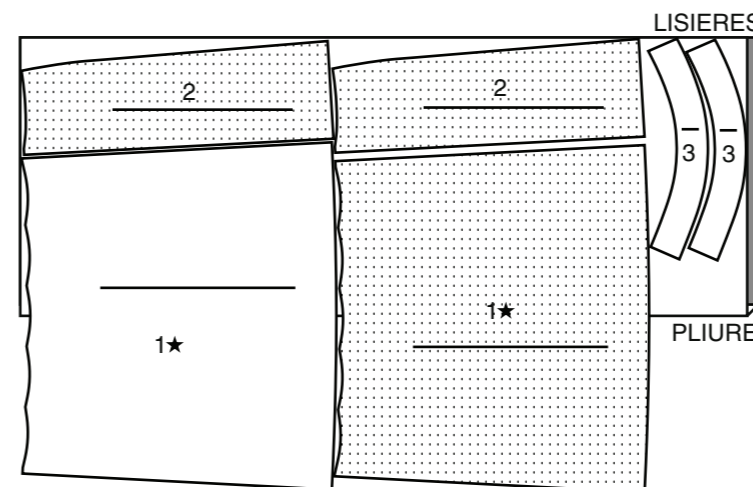
115cm
avec ou sans sens
tailles 6-8-10-12-14



115 cm
avec ou sans sens
tailles 16-18-20-22-24



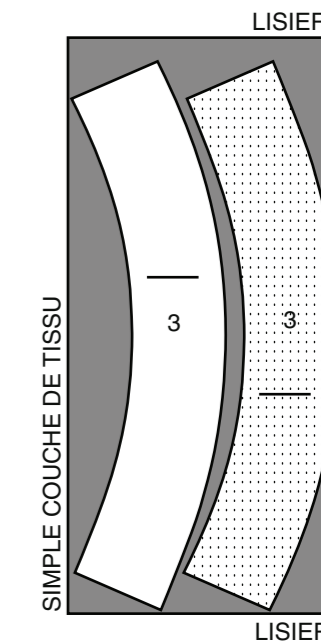
150 cm
avec ou sans sens
toutes les tailles



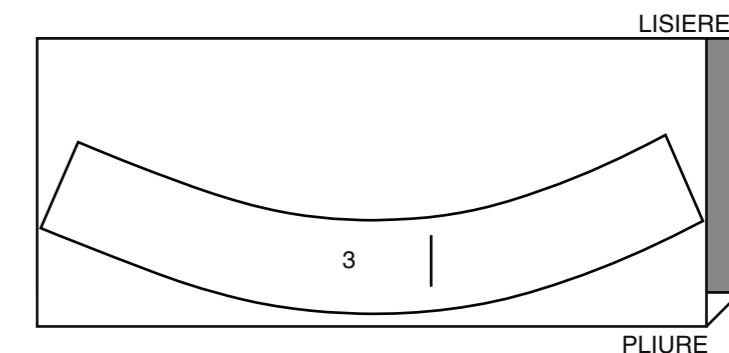
ENTOILAGE A,B,C

utilisez la pièce: 3

51 cm
avec sens
tailles 6-8-10-12-14-16

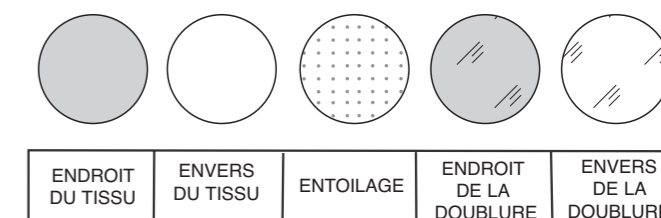


51 cm
avec sens
tailles 18-20-22-24



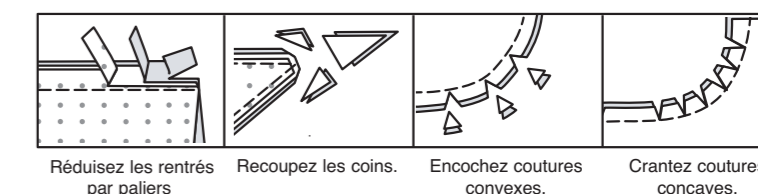
INFORMATION DE COUTURE

LEGENDE DES CROQUIS



RENTRES DE COUTURE

Utilisez des rentrés de 1.5 cm sauf indiqué différemment.



EPINGLER ET AJUSTER

Epinglez ou bâtissez les coutures, ENDROIT CONTRE ENDROIT, en faisant coïncider les repères. Ajustez le vêtement avant de piquer les coutures principales.

PRESSAGE

Pressez les rentrés de couture ensemble; puis ouvrez-les au fer sauf indiqué différemment. Crantez-les si nécessaire de sorte qu'ils restent à plat.

GLOSSAIRE

Les termes techniques, imprimés en **CARACTÈRES GRAS** au cours de l'assemblage, sont expliqués ci-dessous.

POINTS COULES - Glisser l'aiguille dans le bord plié et faire un point au-dessous dans le vêtement, ne prenant qu'un seul fil.

PIQURE DE SOUTIEN - Piquer dans le rentré à 3 mm de la ligne de couture, soit à 13 mm du bord non fini.

SOUS-PIQUER - Soulever la parementure (ou pièce spécifiée) et la piquer sur les rentrés, près de la couture.

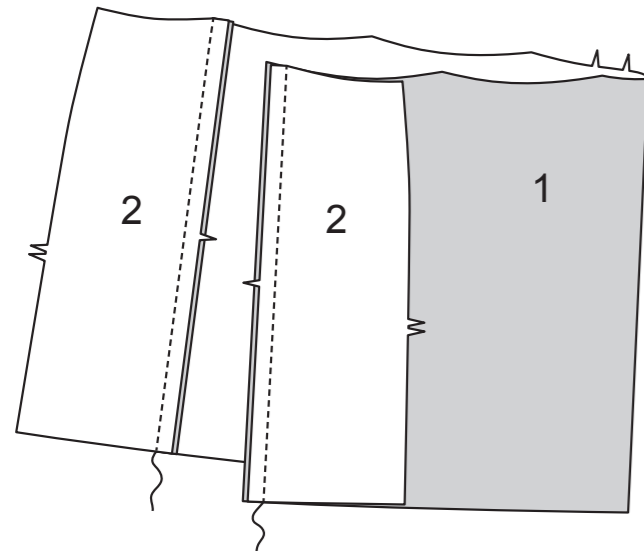
INSTRUCTIONS DE COUTURE

JUPE A, B, C

NOTE : Les croquis montrent le premier modèle, sauf indiqué différemment.

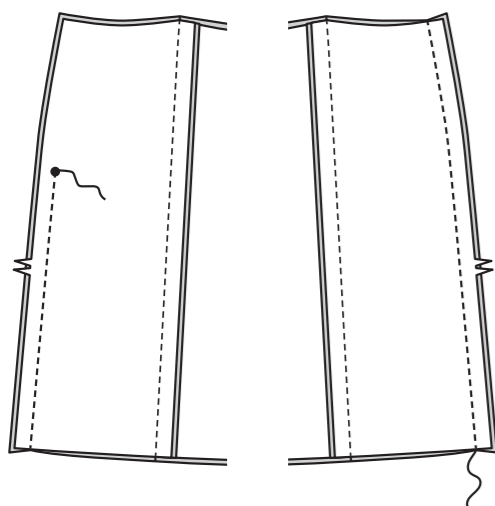
Devant et dos

Pour le devant, piquez une pièce du **DEVANT ET DOS** (1) et deux pièces du **COTE DEVANT ET COTE DOS** (2) ensemble sur les côtés. Retournez la couture vers le devant ; pressez.

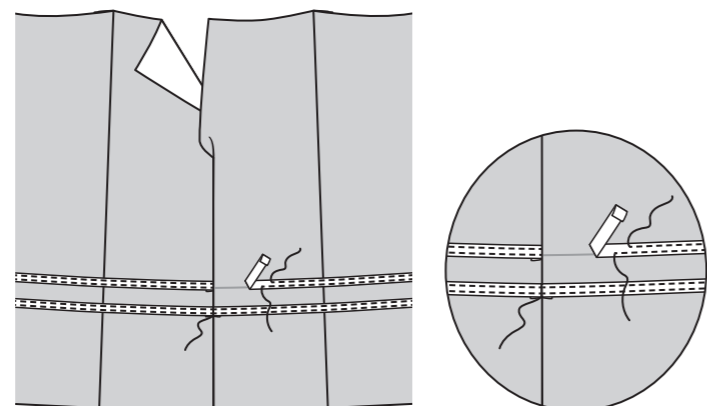


Pour le dos, piquez de la même façon les pièces restantes du devant et dos et du côté devant et côté dos ensemble.

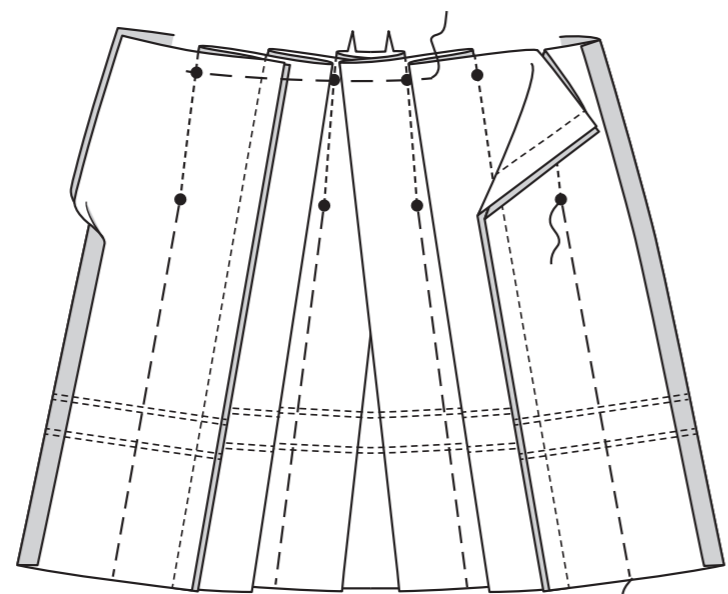
Piquez le devant et dos ensemble sur les côtés, en laissant le côté gauche ouvert au-dessus du grand cercle.



Modèle A : épinglez les rubans sur la jupe en plaçant le bord inférieur du ruban sur les lignes d'emplacement, en repliant les extrémités pour les rejoindre sur une couture. Piquez. Cousez les extrémités aux **POINTS COULES**.

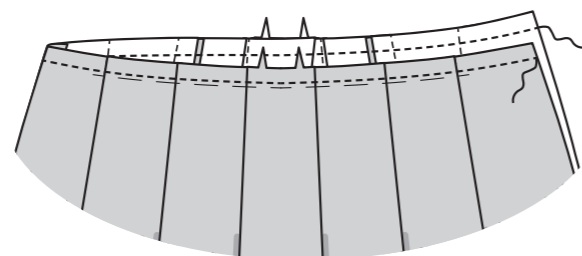


Pour former les plis sur l'envers, superposez les lignes de piqûre et les lignes continues, en faisant coïncider les grands cercles ; bâtissez. Piquez depuis le bord supérieur jusqu'aux grands cercles inférieurs. Pressez les plis vers les milieux. Bâtissez le bord supérieur.

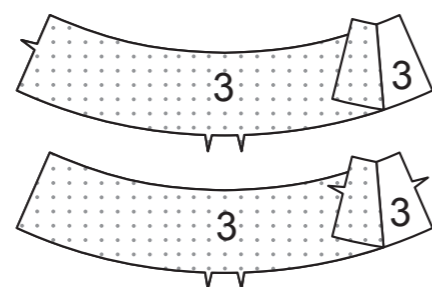


Ceinture

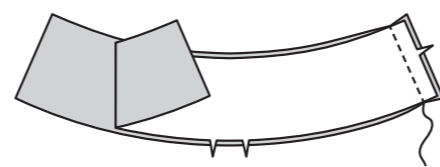
Faites une **PIQURE DE SOUTIEN** sur le bord supérieur de la jupe.



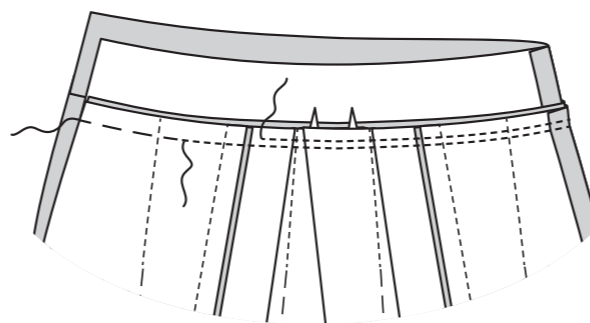
Faites adhérer l'**ENTOILAGE** sur l'envers de deux pièces de la **CEINTURE** (3), en suivant la notice d'utilisation.



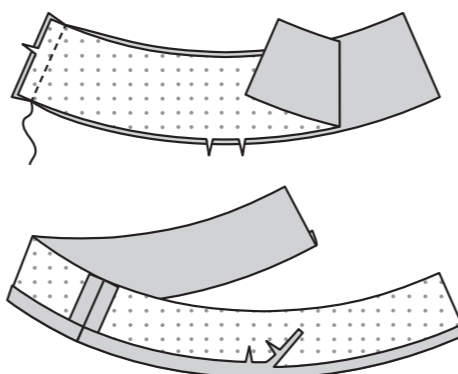
Piquez les pièces non entoillées de la ceinture ensemble sur le côté droit, en faisant coïncider les encoches. Les pièces entoillées de la ceinture seront utilisées pour la **PAREMENTURE**.



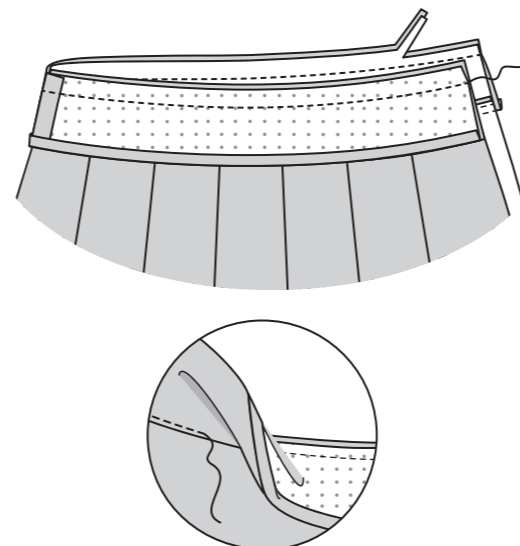
Épinglez le bord inférieur de la ceinture sur le bord supérieur de la jupe, en faisant coïncider les encoches, les milieux et la couture du côté droit, en crantant la jupe si nécessaire. Bâtissez. Piquez, puis piquez à 6 mm des rentrés. Egalisez près de la piqûre. Retournez la couture vers la ceinture ; pressez.



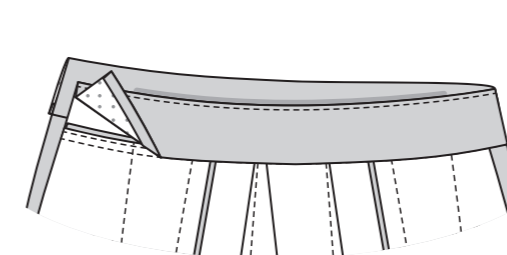
Piquez les pièces de la **PAREMENTURE** de ceinture ensemble sur un côté, en faisant coïncider les encoches. Pliez un rentré de 1.5 cm sur le bord inférieur à encoche de la parementure. Pressez. Coupez le rentré pressé à 1 cm.



Épinglez la parementure de ceinture sur la ceinture. Piquez le bord supérieur. Egalisez. Pressez la couture vers la parementure. **SOUS-PIQUEZ** la parementure.

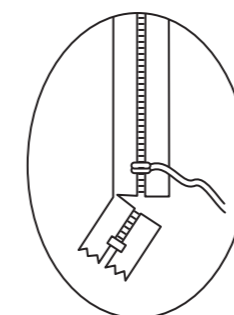


Retournez la parementure vers l'intérieur. Pressez.



Fermeture à glissière et finition

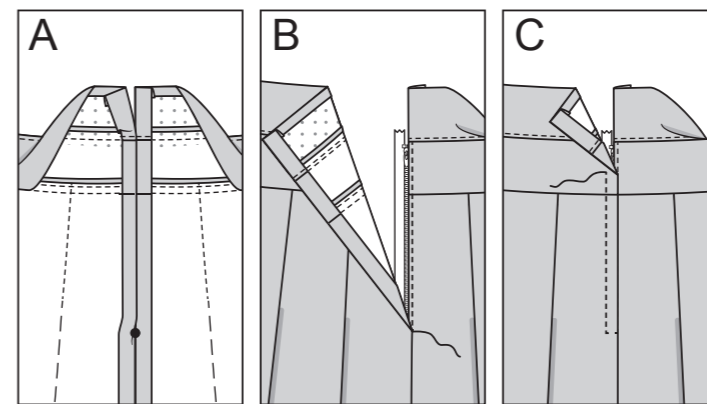
NOTE : Il peut être nécessaire de raccourcir la fermeture à glissière. Pour faire un nouvel arrêt de fermeture, placez la fermeture le long du bord de l'ouverture avec la tirette sur le grand cercle. Marquez l'emplacement du nouvel arrêt de fermeture sur le grand cercle. Surfilez à travers les dents sur la marque. Coupez la fermeture à 2 cm au-dessous du nouvel arrêt.



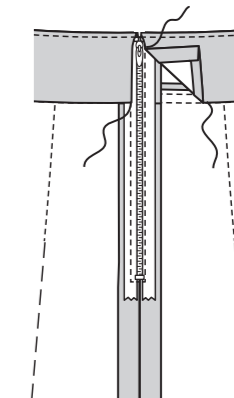
(A) Dépliez la parementure de ceinture. Repliez 13 mm sur le bord de l'ouverture du dos ; pressez. Repliez le rentré sur le bord de l'ouverture du devant ; pressez.

(B) Placez la fermeture fermée (vers le haut) sous le bord du dos, en plaçant l'arrêt de fermeture sur le grand cercle et le bord de l'ouverture près des dents. En utilisant un pied à fermeture, piquez près du bord.

(C) Superposez le bord de l'ouverture du devant au bord du dos, en faisant coïncider les lignes de couture. (Le devant se superposera 3 mm au dos). Piquez en place, en pivotant à 6 mm au-dessous du grand cercle, comme illustré.



Retournez la parementure vers le bas, en repliant les bords de l'ouverture pour dégager les dents de la fermeture. Cousez au ruban de la fermeture et le bord pressé par-dessus la couture aux **POINTS COULES**.



Ourlet

Enlevez le bâti des plis. Relevez l'ourlet de 3.2 cm. Bâtissez près du bord plié. Cousez à la main l'ourlet en place.

