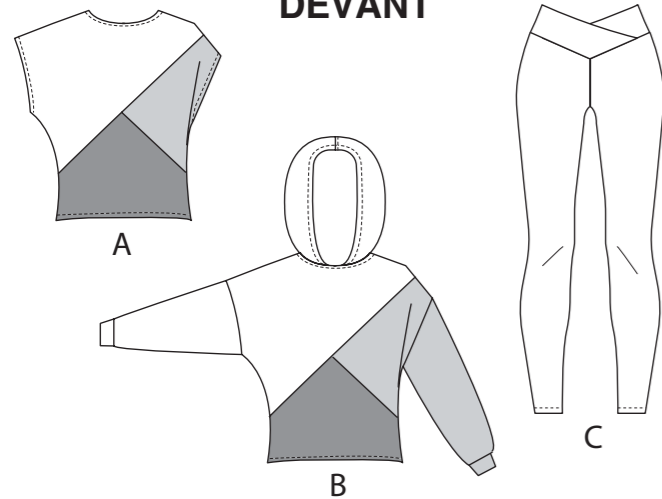
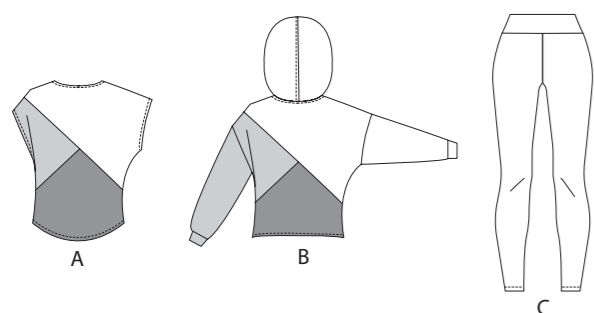


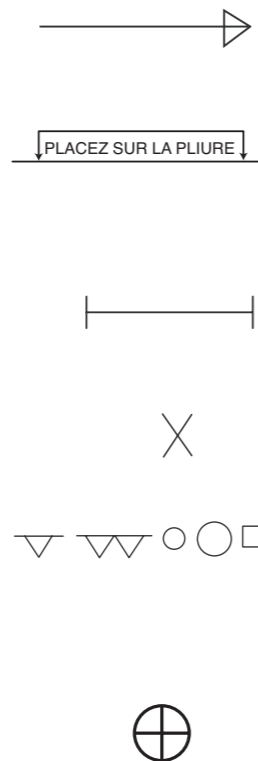
DEVANT



DOS



MARQUES DU PATRON



LIGNE DE DROIT-FIL: Posez sur le droit-fil du tissu parallèle à la lisière ou à la pliure.

LIGNE DE PLIURE: Placez la ligne sur la pliure du tissu.

MARQUE DE BOUTONNIERE: Indique la longueur exacte et l'emplacement des boutonnières.

MARQUE DE BOUTON: Indique l'emplacement du bouton.

REPERES ET SYMBOLES: Pour faire coïncider les coutures et les détails d'assemblage.

Indique la Ligne de Poitrine, Ligne de Taille, les Hanches et/ou le Tour de Bras. Les Mesures font référence à la circonférence du Vêtement Fini (Mesures du corps + Aisance confort + Aisance mode). Ajustez le patron si nécessaire. La mesure ne comprend pas les plis, les pinces et les rentrés.

RENTRE DE COUTURE COMPRIS: 1.5cm, sauf différemment indiqué, mais pas imprimé sur le patron.

ADAPTER SI NECESSAIRE

Allongez ou raccourcissez aux lignes d'ajustement (=) ou où il est indiqué sur le patron. S'il faut ajouter une longueur considérable, vous pouvez acheter du tissu supplémentaire.

POUR RACCOURCIR: Pliez le long de la ligne d'ajustement. Faire une pliure la moitié de la quantité nécessaire. Adhères en place.

POUR ALLONGER: Coupez entre les lignes d'ajustement. Etendez la quantité nécessaire, en tenant les bords parallèles. Adhères sur le papier.

Lorsque les lignes de Modification ne se trouvent pas sur le patron, allongez ou raccourcissez au bord inférieur.

COUPER ET MARQUER

RETRECISSEZ LE TISSU qui n'est pas étiqueté prérétrécit. Repassez.

ENTOUREZ LE PLAN DE COUPE pour le Modèle, la Taille, la Largeur du Tissu.

Utilisez les plans de coupe **AVEC SENS** pour les tissus à dessins dans une seule direction, sens, poil ou surfaces nuancées. Puisque la plupart de tissus de tricot ont la surface nuancée, on utilise un plan de coupe avec sens.

Pour les **EPAISSEURS DOUBLES (AVEC PLIURE)**, pliez le tissu endroit contre endroit.

*** EPAISSEURS DOUBLES (SANS PLIURE)** - Pour les tissus avec sens, pliez le tissu transversalement, endroit contre endroit. Marquez comme illustré. Coupez le long de la pliure transversale du tissu (A). Retournez l'épaisseur supérieure sur 180° pour que les flèches aillent dans la même direction et posez-la sur l'épaisseur inférieure, endroit contre endroit (B).

Pour une **SEULE EPAISSEUR** - Posez le tissu, endroit vers le haut. (Pour les Tissus à Fourrure, placez le poil vers le bas).

★ Coupez d'abord les autres pièces, en laissant assez de tissu pour couper cette pièce. Ouvrez le tissu. Pour les pièces "Coupez 1", coupez la pièce une fois sur une épaisseur simple avec la pièce vers le haut sur l'endroit du tissu.

La pièce du patron peut avoir des lignes de coupe pour plusieurs tailles. Choisissez la ligne de coupe correcte ou les pièces de patron pour votre taille.

Avant de **COUPER**, placez toutes les pièces sur le tissu selon le plan de coupe. Epinglez. (Les plans montrent l'emplacement approximatif des pièces de patron, lequel peut varier selon la taille du patron). Coupez **EXACTEMENT**, en maintenant les repères vers l'extérieur.

Avant d'enlever le patron, **REPORTEZ LES MARQUES** et les lignes d'assemblage sur l'Envers du Tissu, en utilisant la méthode à Epingle et à Craie ou le Papier à Calquer et la Roulette de Couturière. Les marques nécessaires sur l'endroit du tissu doivent être faites au fil.

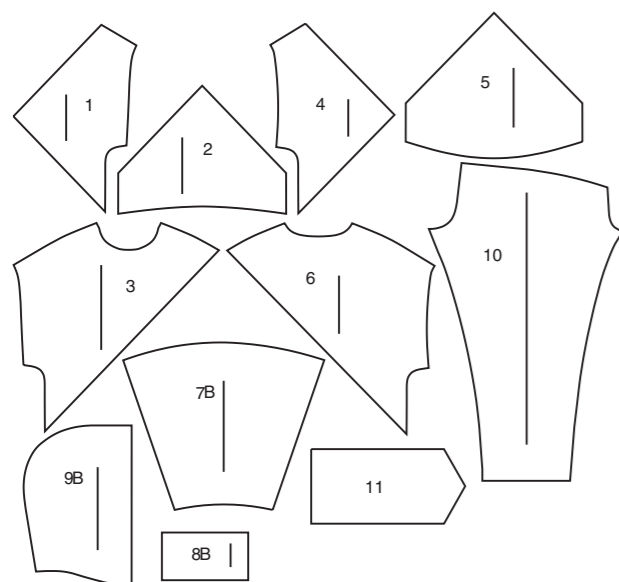
NOTE: Les parties encadrées avec des pointillés (a! b! c!) dans les plans représentent les pièces coupées selon les mesures données.

PLANS DE COUPE

ENDROIT DU PATRON	ENVERS DU PATRON	ENDROIT DU TISSU	ENVERS DU TISSU
-------------------	------------------	------------------	-----------------

PLIURE	BORD
LISIÈRE	BORDS
LISIÈRES	PLIURE TRAME

11 PIÈCES DU PATRON



HAUT A,B

- 1 COTE DEVANT SUPERIEUR
- 2 DEVANT INFERIEUR
- 3 DEVANT SUPERIEUR
- 4 COTE DOS SUPERIEUR
- 5 DOS INFERIEUR
- 6 DOS SUPERIEUR
- 7 MANCHE B
- 8 BANDE DE MANCHE B
- 9 CAPUCHE B

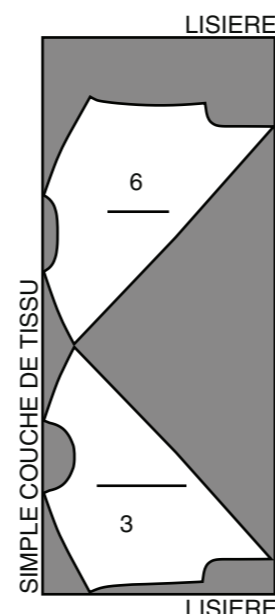
COLLANT C

- 10 DEVANT ET DOS
- 11 CEINTURE

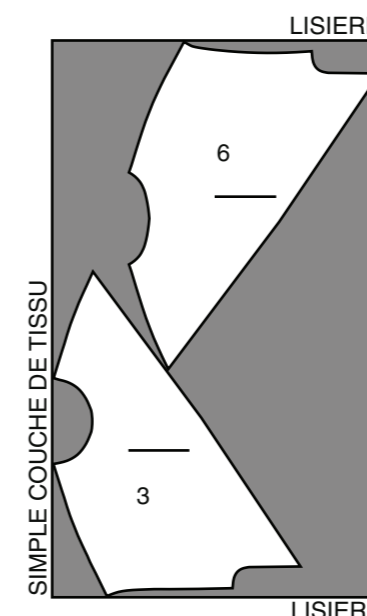
HAUT A

utilisez les pièces: 3,6

150 cm
avec sens
tailles 8-10-12-14-16

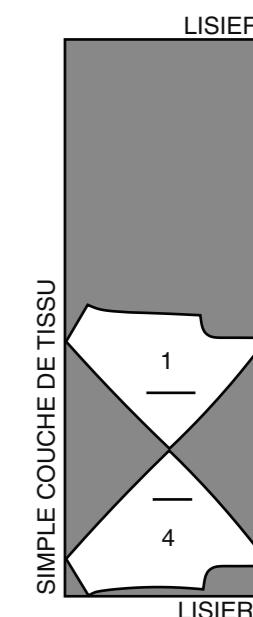


150 cm
avec sens
tailles 18W-20W-22W-24W-26W-28W-30W-32W

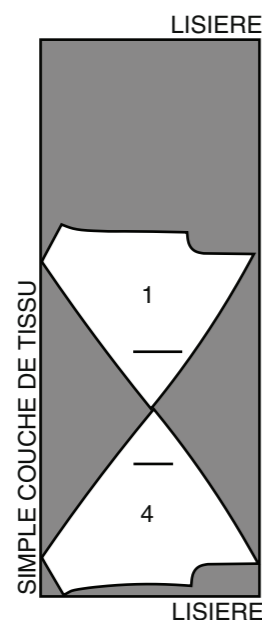


CONTRASTE 1 A (COTE DEVANT ET DOS SUPERIEURS)
utilisez les pièces: 1,4

150 cm
avec sens
tailles 8-10-12-14-16

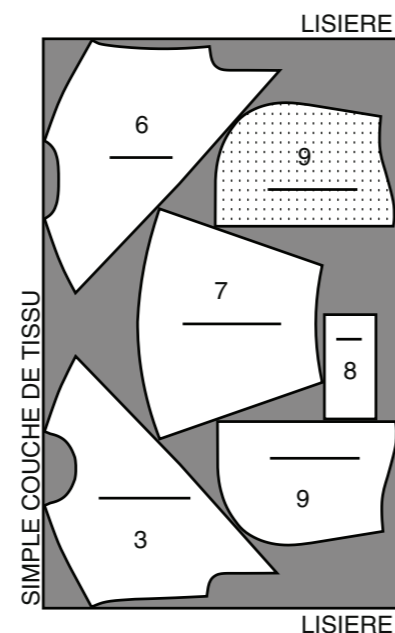


150 cm
avec sens
tailles 18W-20W-22W-24W-26W-28W-30W-32W

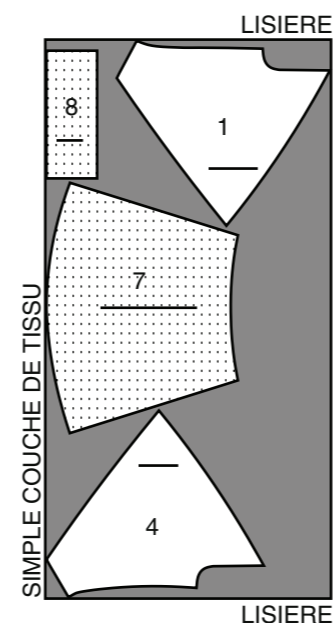


HAUT B
utilisez les pièces: 3,6,7,8,9

150 cm
avec sens
tailles 8-10-12-14-16

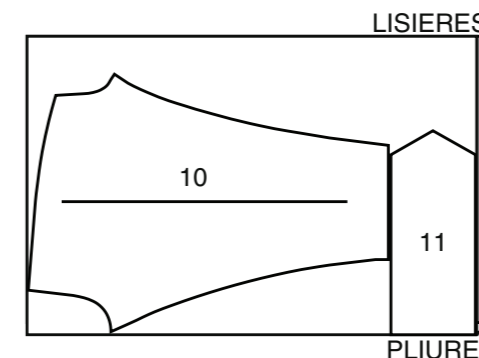


150 cm
avec sens
tailles 18W-20W-22W-24W-26W-28W-30W-32W



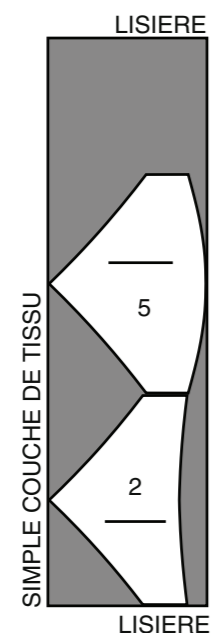
COLLANT C
utilisez les pièces: 10,11

150 cm
avec sens
tailles 8-10-12-14-16

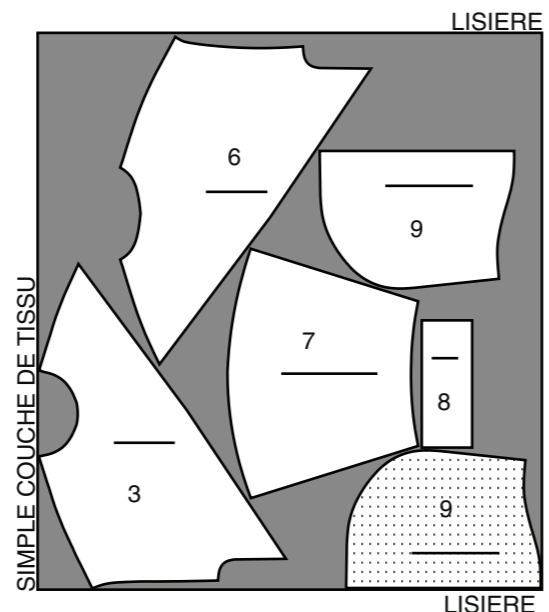


CONTRASTE 2 A (DEVANT ET DOS INFÉRIEURS)
utilisez les pièces: 2,5

150 cm
avec sens
tailles 8-10-12-14-16

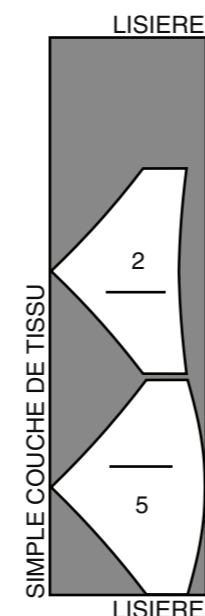


150 cm
avec sens
tailles 18W-20W-22W-24W-26W-28W-30W-32W

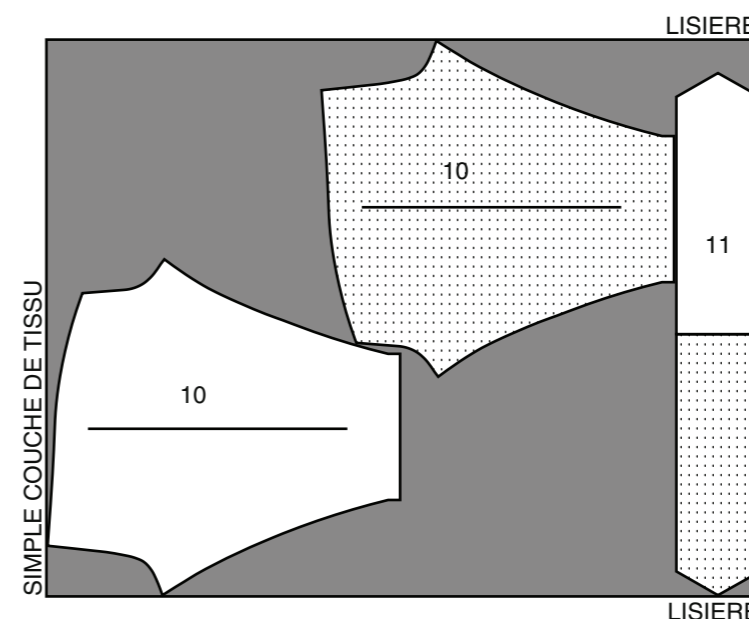


CONTRASTE 2 B (DEVANT ET DOS INFÉRIEURS)
utilisez les pièces: 2,5

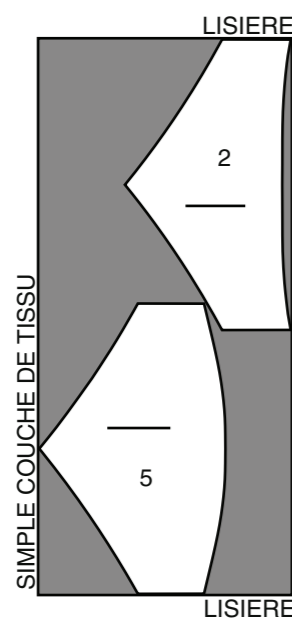
150 cm
avec sens
tailles 8-10-12-14-16



150 cm
avec sens
tailles 18W-20W-22W-24W-26W-28W-30W-32W

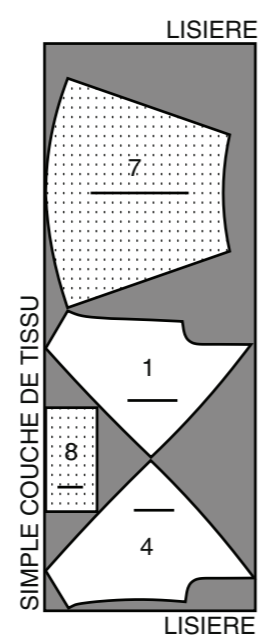


150 cm
avec sens
tailles 18W-20W-22W-24W-26W-28W-30W-32W

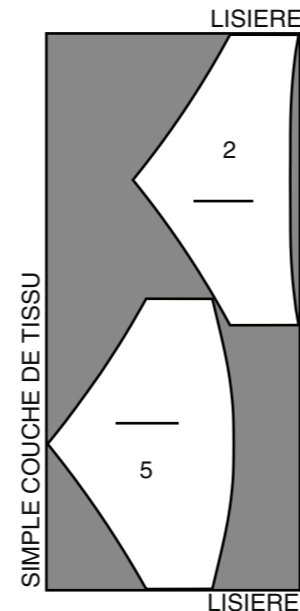


CONTRASTE 1 B (COTE DEVANT ET DOS SUPÉRIEURS ET MANCHE GAUCHE)
utilisez les pièces: 1,4,7,8

150 cm
avec sens
tailles 8-10-12-14-16

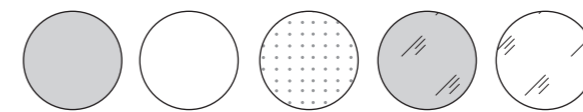


150 cm
avec sens
tailles 18W-20W-22W-24W-26W-28W-30W-32W



INFORMATION DE COUTURE

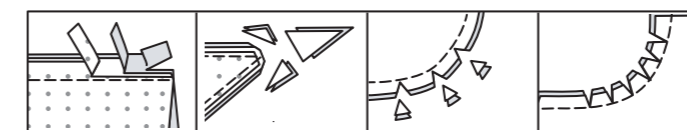
LEGENDE DES CROQUIS



ENDROIT DU TISSU	ENVERS DU TISSU	ENTOILAGE	ENDROIT DE LA DOUBLURE	ENVERS DE LA DOUBLURE
------------------	-----------------	-----------	------------------------	-----------------------

RENTRES DE COUTURE

Utilisez des rentrés de 1.5 cm sauf indiqué différemment.



Réduisez les rentrés par paliers Recoupez les coins. Encochez coutures convexes. Crantez coutures concaves.

EPINGLER ET AJUSTER

Épinglez ou bâtissez les coutures, ENDROIT CONTRE ENDROIT, en faisant coïncider les repères. Ajustez le vêtement avant de piquer les coutures principales.

PRESSAGE

Pressez les rentrés de couture ensemble; puis ouvrez-les au fer sauf indiqué différemment. Crantez-les si nécessaire de sorte qu'ils restent à plat.

GLOSSAIRE

Les termes techniques, imprimés en **CARACTÈRES GRAS** au cours de l'assemblage, sont expliqués ci-dessous.

DOUBLE - PIQURE - Piquer sur la ligne de couture; piquer de nouveau à 6 mm sur le rentré au point droit OU au point de zigzag. Egaliser les rentrés près de la seconde piqûre OU sur-filer à la surjeteuse.

OURLET ÉTROIT – Replier l'ourlet, presser en répartissant l'ampleur si nécessaire. Déplier l'ourlet. Replier de nouveau en faisant coïncider le bord non fini avec la pliure; presser. Replier le long du pli; piquer.

SURPIQUER – En utilisant le pied presseur comme un guide, sur l'endroit, piquer à 6 mm du bord, de la couture ou d'une autre piqûre, ou surpiquer comme spécifié.

INSTRUCTIONS DE COUTURE

HAUT A, B

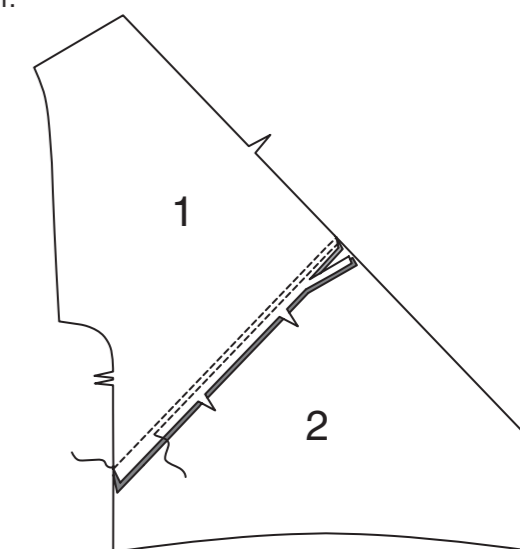
NOTE : Étirez uniformément le tissu devant et derrière l'aiguille au fur et à mesure que vous piquez.

NOTE : Toutes les coutures sont à **DOUBLE-PIQURE**, sauf indiqué différemment.

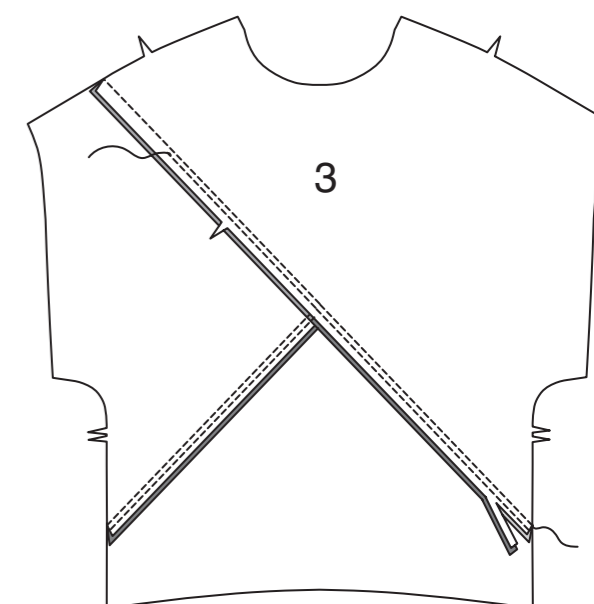
NOTE : Les croquis montrent le premier modèle, sauf indiqué différemment.

Devant et dos

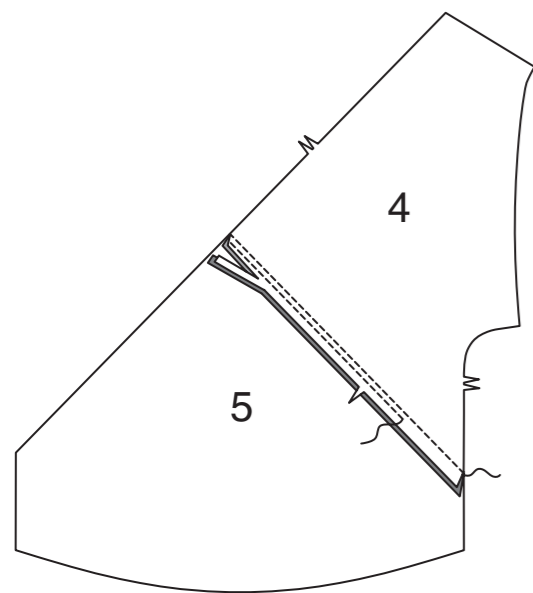
Piquez le COTE DEVANT SUPÉRIEUR (1) et le DEVANT INFÉRIEUR (2) ensemble. Pressez la couture vers le devant inférieur.



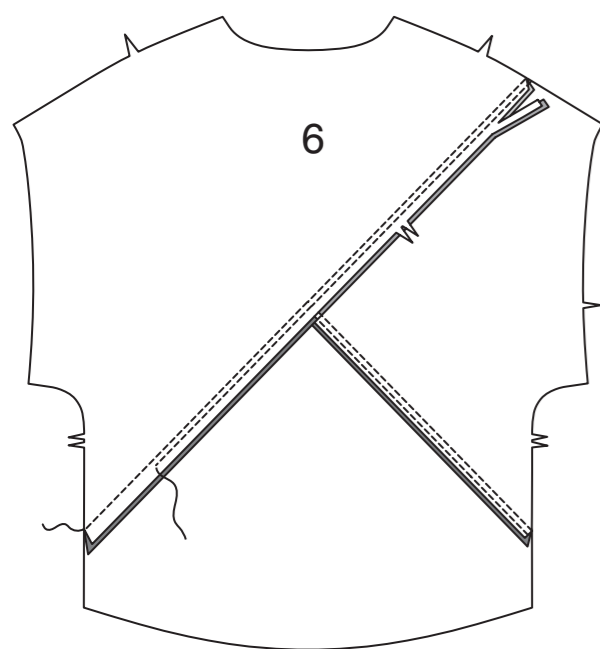
Piquez le DEVANT SUPÉRIEUR (3) et le côté devant et inférieur. Pressez la couture vers le devant inférieur.



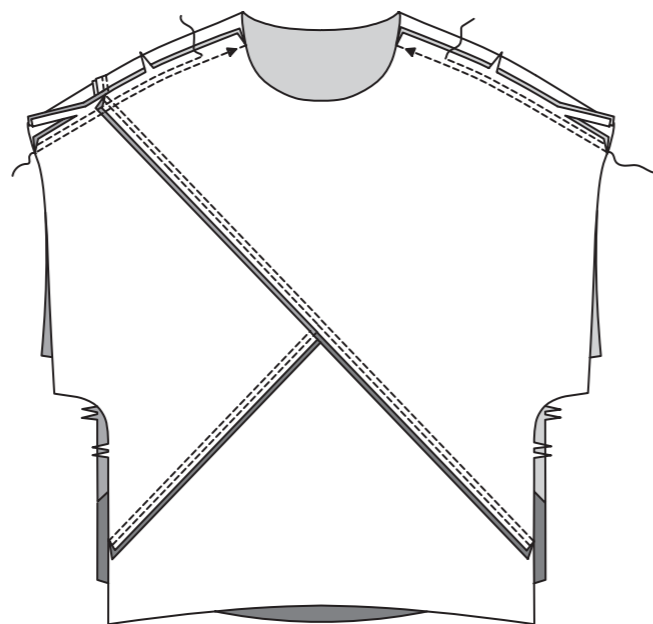
Piquez le COTE DOS SUPERIEUR (4) et le DOS INFÉRIEUR (5) ensemble. Pressez la couture vers le dos inférieur.



Piquez le DOS SUPERIEUR (6) et le côté et dos inférieur ensemble. Pressez la couture vers le dos inférieur.

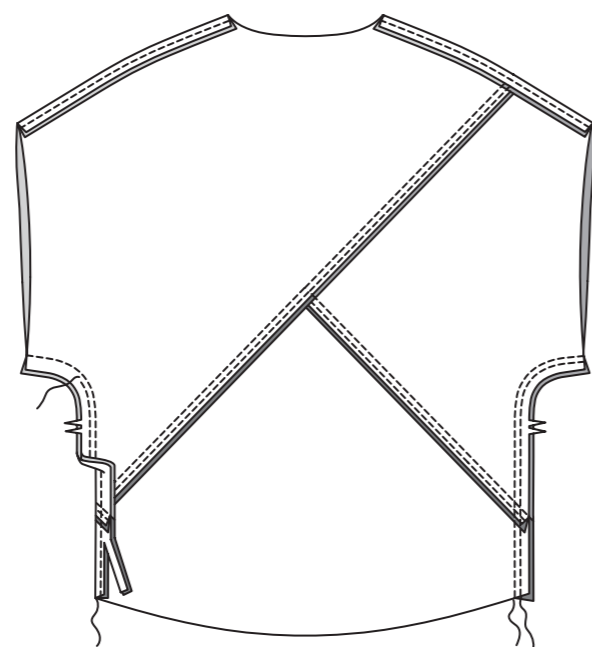


Piquez le devant et dos ensemble sur les épaules. Pressez la couture vers le dos.

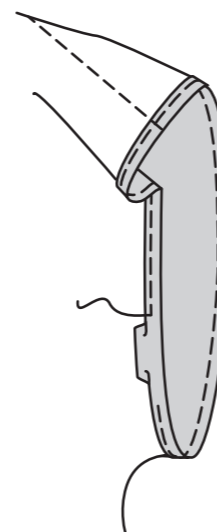


Emmanchure et finition de l'encolure

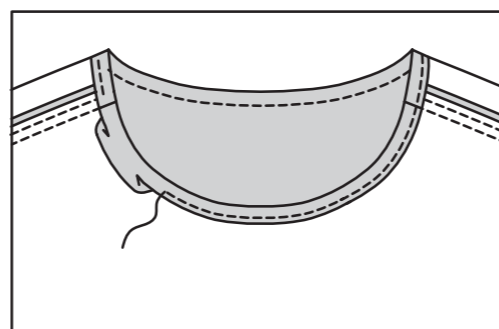
Modèle A :
Piquez le devant et dos ensemble sur les côtés. Pressez la couture vers le dos.



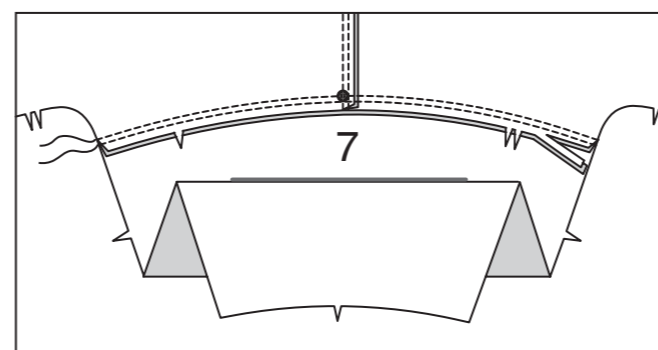
Faites un **OURLET ETROIT** de 1.5 cm sur les bords de l'emmanchure, en soutenant si nécessaire.



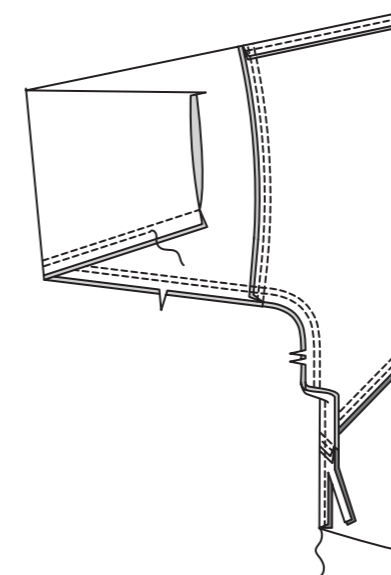
Faites un **OURLET ETROIT** de 1.5 cm sur le bord de l'encolure, en soutenant si nécessaire.



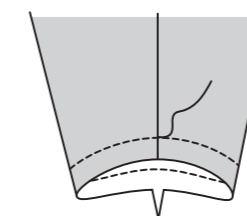
Modèle B :
Endroit contre endroit, épinglez la MANCHE (7) sur le bord de l'emmanchure, en plaçant le grand cercle sur la couture d'épaule. Bâissez. Piquez, puis piquez à 6 mm du rentré. Egalisez près de la piqûre. Pressez la couture vers la manche.



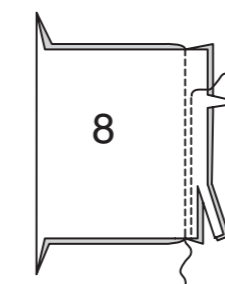
Épinglez le devant et le dos ensemble sur les côtés ; épinglez les bords de la manche ensemble. Piquez en couture continue, comme illustré. Pressez la couture vers le dos.



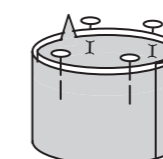
Pour éviter que le bord inférieur de la manche s'étire, piquez le long de la ligne de couture.



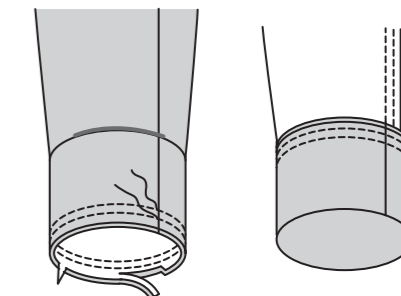
Piquez les extrémités de la BANDE DE MANCHE (8) ensemble.



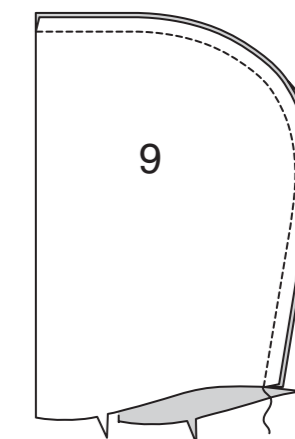
Envers contre envers, pliez la bande sur la ligne de pliure ; pressez légèrement. Épinglez les bords non finis ensemble.



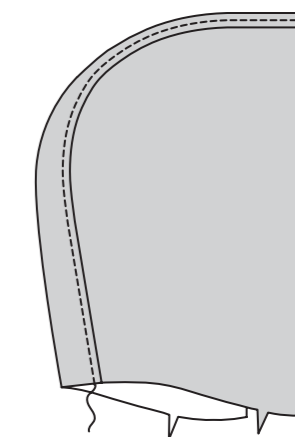
Épinglez la bande sur le bord inférieur de la manche, en faisant coïncider les coutures. Piquez, en étirant la bande pour ajuster, puis piquez à 6 mm du rentré. Egalisez près de la piqûre. Pressez la couture vers la manche.



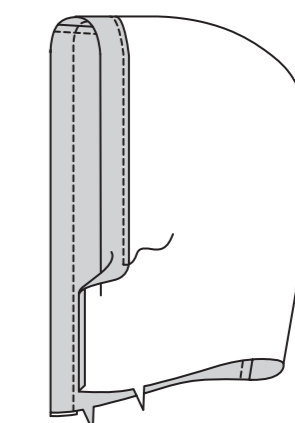
Piquez les pièces de la CAPUCHE (9) ensemble au niveau du milieu dos. Pressez la couture vers le côté gauche.



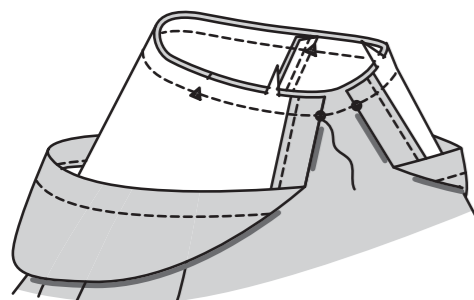
SURPIQUEZ le côté gauche de la capuche.



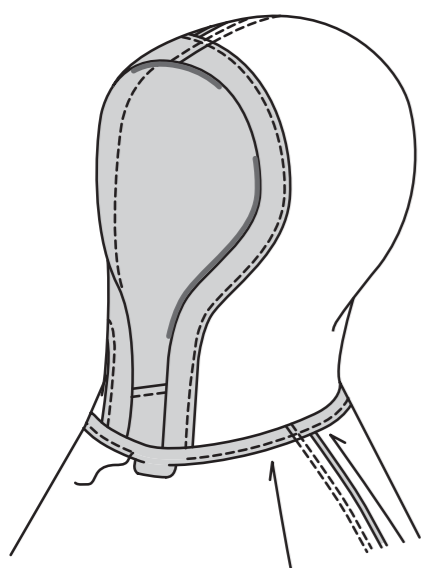
Retournez le bord du devant de la capuche le long de la ligne de pliure, en rentrant 6 mm sur le bord non fini ; pressez. Bâissez près du bord pressé. **SURPIQUEZ** près du bâti, comme illustré.



Epinglez la capuche sur le bord de l'encolure, en faisant coïncider les milieux et les symboles. Piquez.

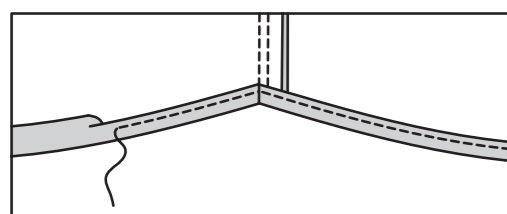


Pressez la couture vers le haut, continuez à replier un ourlet de 1.5 cm sur le bord de l'encolure, comme illustré. Repliez 6 mm sur le bord non fini. Pressez. Piquez près du bord pressé.



Finition

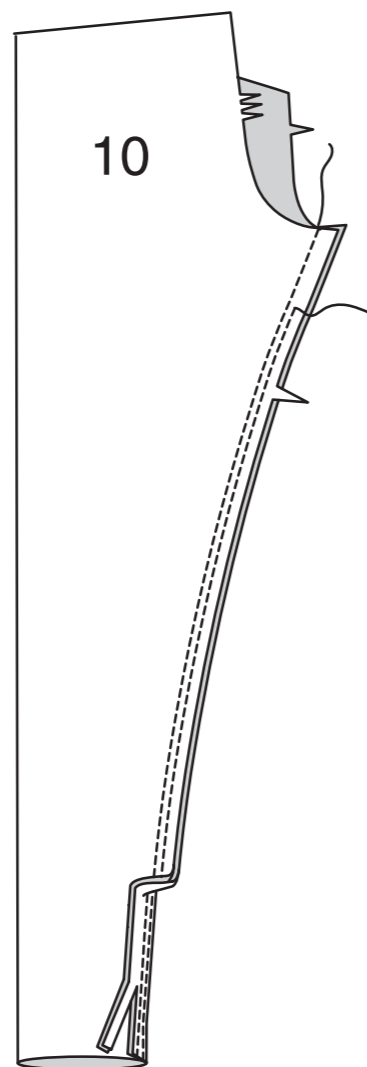
Faites une **OURLET ETROIT** de 1.5 cm sur le bord inférieur, en soutenant si nécessaire.



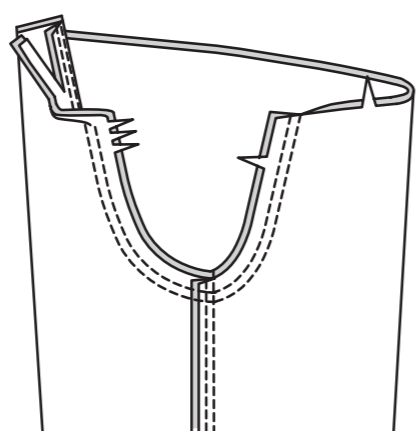
COLLANT

NOTE : Etirez légèrement le tissu au fur et à mesure que vous piquez.

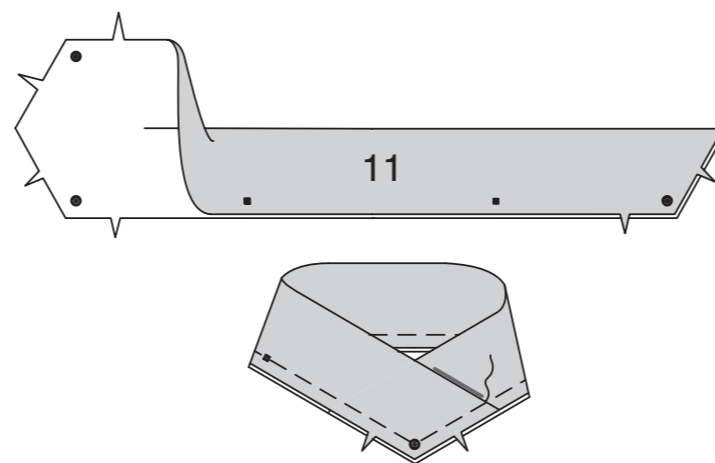
Piquez les bords intérieurs de la jambe du **DEVANT ET DOS** (10) ensemble en couture à **DOUBLE-PIQURE**. Pressez la couture vers le dos.



Pour la couture d'entrejambe, retournez une jambe à l'endroit. Enfilez dans l'autre jambe. Piquez en couture à **DOUBLE-PIQURE**. Pressez la couture vers un côté.



Envers contre envers, pliez la **CEINTURE** (11) sur la ligne de pliure. Superposez le devant droit au devant gauche, en faisant coïncider les milieux et les symboles. Bâissez les bords non finis ensemble.



Epinglez la ceinture sur le bord supérieur du collant, en faisant coïncider les milieux et les carrés avec les coutures latérales. Piquez, en pivotant au milieu devant, en étirant la ceinture pour ajuster, puis piquez à 6 mm du rentré. Egalisez près de la piqûre. Pressez la couture vers le collant.

