

- BLUSE A**
- 1 VORDERTEIL
  - 2 VORDERE PASSE
  - 3 RÜCKENTEIL
  - 4 RÜCKWÄRTIGE PASSE
  - 5 VORDERE BLENDE
  - 6 KRAGEN
  - 7 OBERÄRMEL
  - 8 UNTERÄRMEL
  - 9 LEISTE
  - 10 LEISTE
  - 11 MANSCHETTE
  - 12 BINDEBAND

- SCHLEIFE B (Optional)**
- 13 SCHLEIFE
  - 14 SCHLEIFE
  - 15 KNOTEN
  - 16 KNOTEN

- ROCK C**
- 17 VORDERTEIL
  - 18 SEITLICHES VORDER- UND RÜCKENTEIL
  - 19 RÜCKENTEIL
  - 20 SCHRÄGSTREIFEN
  - 21 BUND

**MARKIERUNGS-ZEICHEN**

**FADENLAUF:** Setzen Sie den Fadenlauf parallel zur Webkante oder zum Stoffbruch.

**STOFFBRUCH:** Legen Sie die Linie auf den Stoffbruch.

**KNOPFLOCHMARKIERUNG:** Zeigt die Länge und Position der Knopflöcher.

**KNOPFMARKIERUNG:** Zeigt die Position des Knopfes.

**EINSCHNITTE UND MARKIERUNGEN:** Für passende Nähte und Ausführungsdetails.

Zeigt die Brust-, Taillen-, Hüft- und/oder Bizepslinie. Die Maße beziehen sich auf den Umfang des fertigen Kleidungsstücks (Körpermaße + Naht- und Bequemlichkeitszugaben). Passen Sie den Schnittbogen wenn nötig an. Die Messung schließt aus: Falten, Biesen, Abnäher und Nahtzugabenumment excludes pleats, tucks, darts and seam allowances.

**NAHTZUGABE:** Es sind 1,5 cm Nahtzugaben im Schnittmuster berücksichtigt, sofern nicht anders angegeben, jedoch nicht auf dem Stoff gedruckt.

**GEGEBENENFALLS ANPASSEN**

Verlängern oder Verkürzen entsprechend der Anpassungslinien (==) oder wie angezeigt auf den Schnittbogen. Falls eine beträchtliche Länge hinzugefügt wird, müssen Sie eventuell zusätzlichen Stoff erwerben.

**ZU VERKÜRZEN:** Falten Sie entlang der Anpassungslinie. Machen Sie eine Falte mit der Hälfte der benötigten Menge. Aufkleben.

**ZU VERLÄNGERN:** Schneiden Sie zwischen den Anpassungslinien. Machen sie wie benötigt auf, so dass die Kanten parallel liegen. Kleben Sie auf Papier.

Wenn es keine Hilfslinie für Änderung auf dem Stoff gibt, verlängern Sie oder verkürzen Sie an der unteren Kante.

**SCHNEIDEN UND MARKIEREN**

★ Schneiden Sie alle anderen Teile zuerst und lassen Sie genügend Stoff übrig um dieses Teil auszuschneiden. Schlagen Sie den Stoff auf. Für "Schnitt 1" Teile: schneiden Sie das Teil einmal einlagig mit der Vorderseite nach oben auf der Stoffaußenseite.

Der Schnittbogen kann Schnittlinien für verschiedene Größen haben. Wählen Sie die entsprechende Schnittlinie oder Schnittmusterteile für Ihre Größe.

Vor dem **SCHNEIDEN** legen Sie alle Teile auf Stoff nach der Zeichnung. Stecken. (**Die Zeichnungen zeigen die ungefähre Position im Schnittmuster; die Position kann je nach Schnittmustergröße variieren.**) Schneiden Sie **SORGFÄLTIG**, dabei schneiden Sie Kerben nach außen.

Mit Hilfe einer Kreide oder Schneiderrädchen, **ÜBERTRAGEN** Sie die **MARKIERUNGEN** und Bearbeitungslinien vor dem entfernen des Schnittmusters auf die entsprechende Stoffseite. Die benötigten Markierungen auf der rechten Stoffseite sollten durchgeschlagen werden.

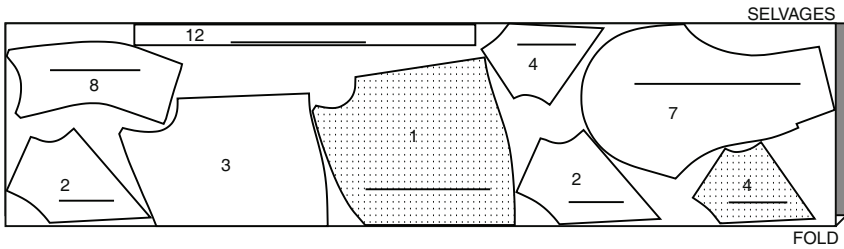
**HINWEIS:** Gestrichelte Linie (a! b! c!) im Schnittmuster stehen für die entsprechenden Größen.

## SCHNITTMUSTERTEILE

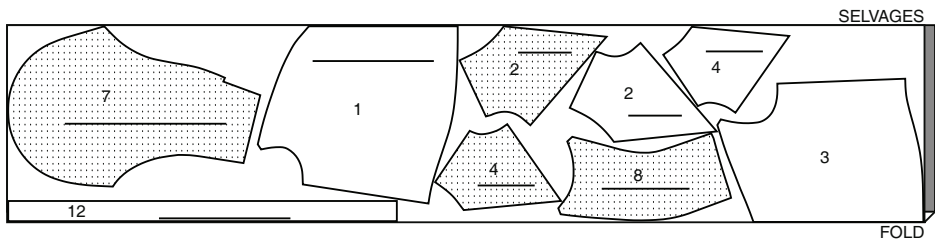
### BLUSE A

Schnitt-Teile: 1,2,3,4,7,8,12

115 cm  
mit und ohne Strichrichtung  
Größen 6-8-10-12-14-16



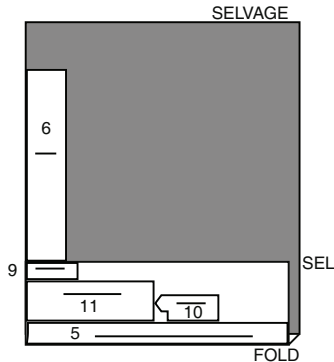
115 cm  
mit und ohne Strichrichtung  
Größen 18-20-22



### KONTRAST A (Kragen, Manschette, Blende)

Schnitt-Teile: 5,6,9,10,11

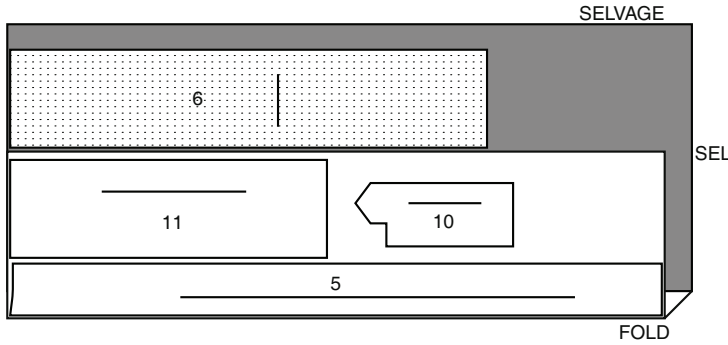
115 cm  
mit und ohne Strichrichtung  
alle Größen



### NÄH-EINLAGE A

Schnitt-Teile: 5,6,10,11

51 cm  
ohne Strichrichtung  
alle Größen



### SCHLEIFE B (Optional)

Schnitt-Teile: 14,16

115 cm  
mit und ohne Strichrichtung  
alle Größen



### KONTRAST B (Optionale Schleife, Knoten)

Schnitt-Teile: 13,15

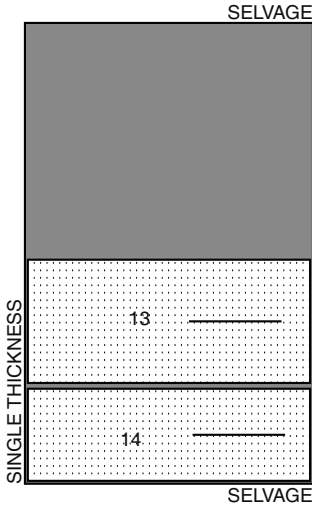
115 cm  
mit und ohne Strichrichtung  
alle Größen



### NÄH-EINLAGE B (Optional)

Schnitt-Teile: 13,14

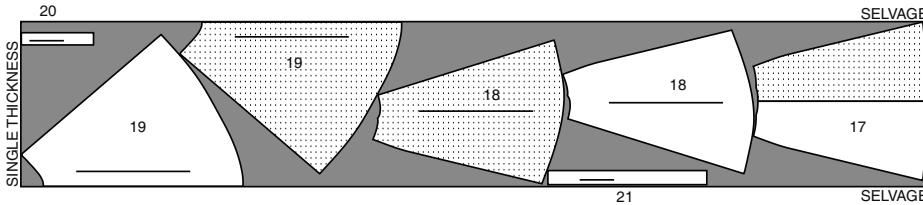
51 cm  
ohne Strichrichtung  
alle Größen



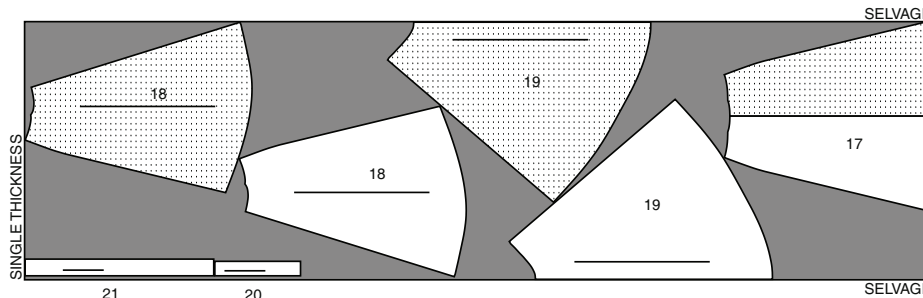
### ROCK C

Schnitt-Teile: 17,18,19,20,21

115 cm  
mit und ohne Strichrichtung  
alle Größen



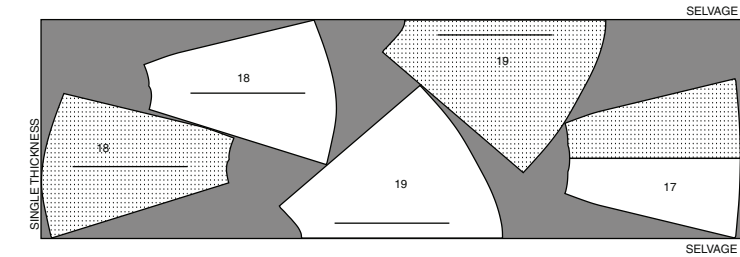
150 cm  
mit und ohne Strichrichtung  
alle Größen



ZWISCHENFUTTER C

Schnitt-Teile: 17,18,19

150 cm  
mit und ohne Strichrichtung  
alle Größen



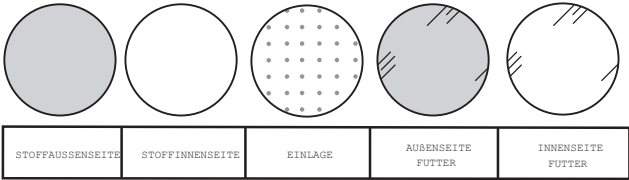
NÄH-EINLAGE C

Schnitt-Teile: 21

51 cm  
ohne Strichrichtung  
alle Größen

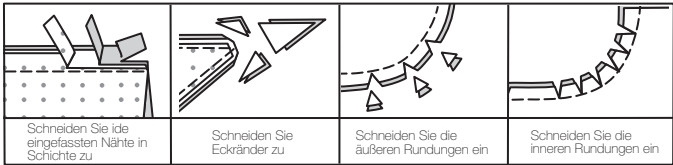


NÄHANLEITUNGEN  
LEGENDE



NAHTZUGABEN

Es sind 1,5 cm Nahtzugaben im Schnittmuster berücksichtigt  
(sofern nicht anders angegeben).



STECKEN UND ANPASSEN

RECHTS AUF RECHTS stecken oder heften Sie die Nähte, so dass die Einschnitte übereinstimmen. Vor dem richtigen Nähen passen Sie das Kleidungsstück an.

BÜGELN

Bügeln Sie die Nahtzugaben glatt; dann bügeln Sie sie auseinander, sofern nicht anders angegeben. Schneiden Sie wo nötig ein, so dass sie glatt liegen.

GLOSSAR

**FETT GEDRUCKTE** Nähworte der Nähanleitungen werden weiter unten erklärt.

**KNAPPKANTIG ABSTEPPEN** - Knappkantig zur fertigen Kante oder Naht steppen.

**EINHALTEN** - Entlang der Nahlinie mit langem Geradstich der Maschine nähen. Die Fadenenden so stark anziehen, dass die Längen der beiden Stoffstücke übereinstimmen.

**EINKRÄUSELN** - Entlang der Nahtlinie und nochmals mit 6 mm Abstand auf der Nahtzugabe mit langem Geradstich nähen. Die Enden anziehen, so dass die Längen der beiden Stoffstücke übereinstimmen.

**SCHMALER SAUM** - Saumzugaben einschlagen, bügeln, Mehrweite, wo nötig, einhalten. Saumzugaben wieder auf falten. Schnittkanten in den gebügelten Bruch legen; bügeln. Entlang des ersten Bruchs wieder einschlagen; steppen.

**VERSTÄRKEN** - Entlang der Nahtlinie wie in der Anleitung gezeigt mit kurzem Geradstich steppen.

**SAUMSTICH** - Die Nadel durch die Bruchkante ziehen, dann einen Faden auf der Unterseite fassen.

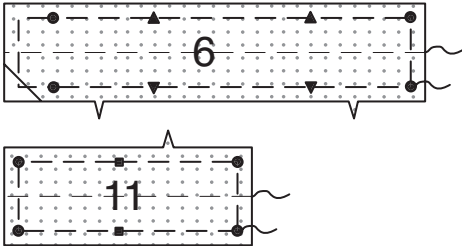
**STÜTZNAHT** - Mit 3 mm Abstand von der Nahlinie normalerweise 13 mm von der Schnittkante entfernt steppen.

NÄHANGABEN

BLUSE A

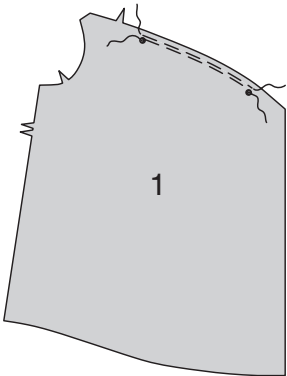
Einlage

**1.** Die EINLAGE auf die linke Seite der entsprechenden STOFF-Stücke aufstecken, außer auf die vordere Blende. Entlang der Nahtlinien heften. Unsichtbar entlang der Faltlinien.

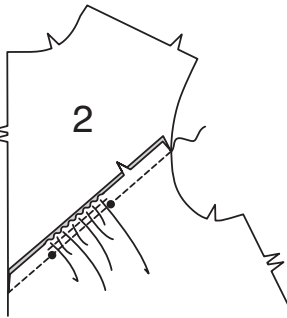


Vorder- und Rückenteil

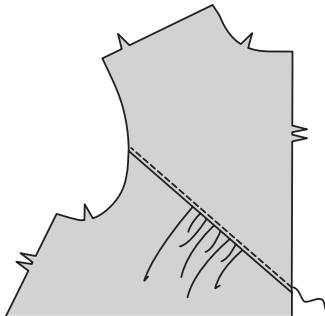
**2.** Die Oberkante des VORDERTEILS (1) zwischen den kleinen Punkten **EINKRÄUSELN**.



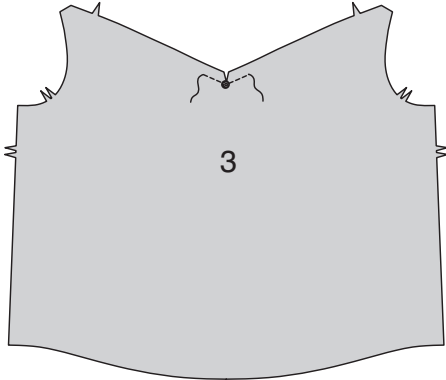
**3.** Je eine VORDERE PASSE (2) auf die Oberkante der Vorderteile aufstecken. Die Kräuselungen gleichmäßig verteilen; heften. Steppen. Die Nahtzugabe in die Passe bügeln. **HINWEIS:** Verbleibende vordere Passen werden als Belege verwendet.



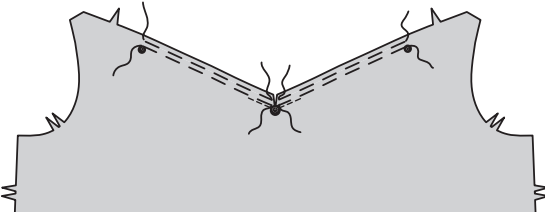
**4.** Die Unterkante der Passe **KNAPPKANTIG ABSTEPPEN**.



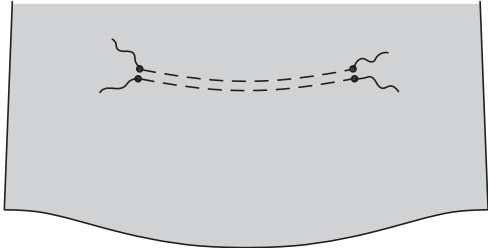
**5.** Die Innenecke des RÜCKENTEILS (3) **VERSTÄRKEN**, dabei das Nähgut am großen Punkt wie gezeigt entsprechend drehen. Zum großen Punkt einschneiden.



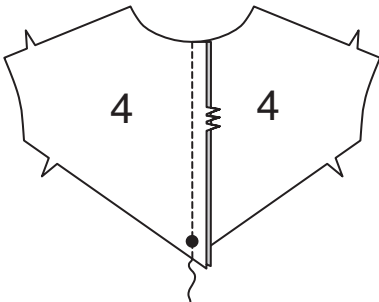
**6.** Die Oberkante des Rückenteils zwischen den kleinen und großen Punkten **EINKRÄUSELN**.



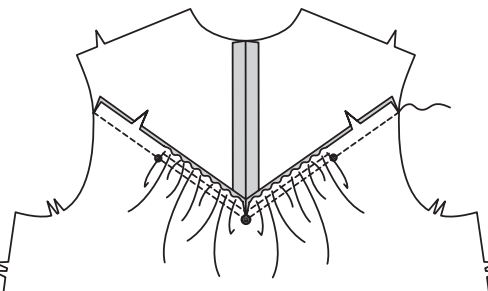
**7.** Das Rückenteil entlang der Kräusellinien zwischen den kleinen Punkten wie gezeigt **EINKRÄUSELN**.



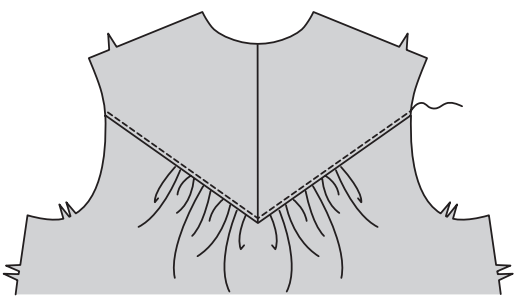
**8.** Zwei RÜCKWÄRTIGE PASSES (4) entlang der rückwärtigen Mitte aufeinander steppen. **HINWEIS:** Verbleibende rückwärtige Passen werden als Belege verwendet.



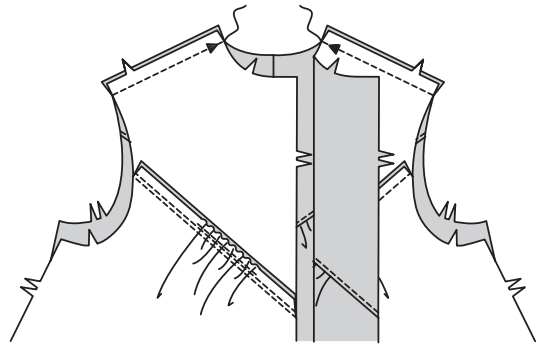
**9.** Die rückwärtige Passe auf die Oberkante des Rückenteils aufstecken, die Mitten treffen aufeinander. Die Kräuselungen gleichmäßig verteilen; heften. Steppen, dabei das Nähgut am großen Punkt entsprechend drehen. Die Nahtzugabe in die Passe bügeln.



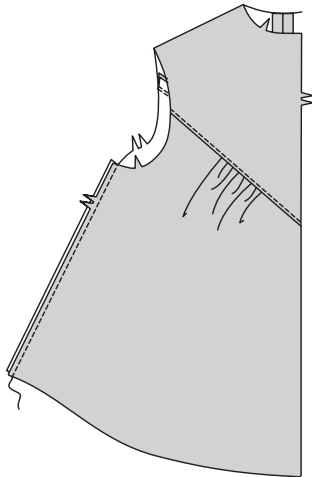
**10.** Die Unterkante der Passe **KNAPPKANTIG ABSTEPPEN**.



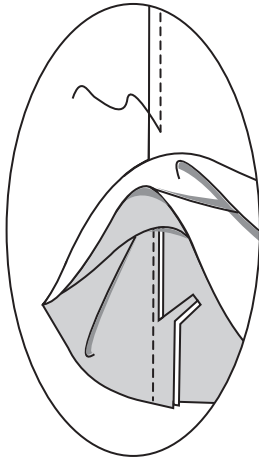
**11.** Die Schulternähte schließen.



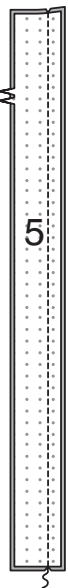
**12.** Die Seitennähte mit einer Französischen Naht schließen. Die Französische Naht wie folgt arbeiten: links auf links mit 6 mm Abstand zur Nahtlinie auf der Nahtzugabe steppen.



**13.** Nahtzugaben zurückschneiden. Rechts auFÜRechts entlang der Naht falten; bügeln. Entlang der Nahtlinie steppen, die Schnittkanten sind nun eingefasst. Nahtzugaben ins Rückenteil bügeln.



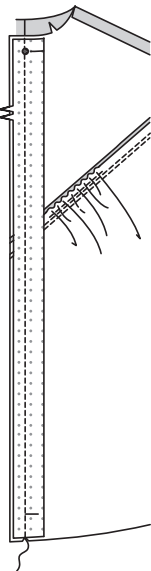
**14.** Rechts auFÜRechts die EINLAGE (5) auf die VORDERE BLENDE (5) aufstecken. Die Längskante ohne Passzeichen steppen. Nahtzugaben zurückschneiden.



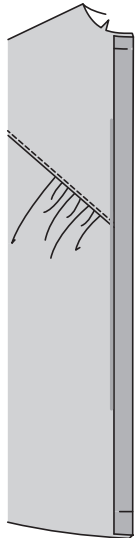
**15.** Blende wenden; bügeln. Die Schnittkanten aufeinander heften.



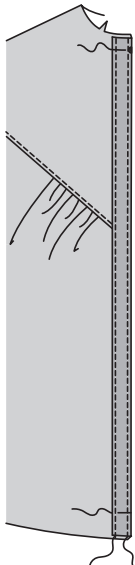
**16.** Die rechte Seite der Blende auf die linke Seite der Öffnungskante der BLUSE aufstecken. Steppen. Nahtzugaben zurückschneiden.



**17.** Blende entlang der Naht nach außen legen; bügeln.



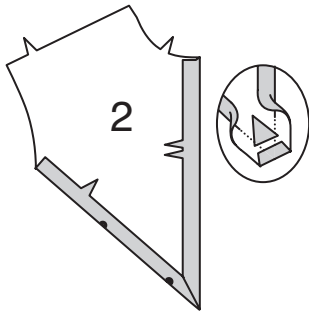
**18.** Beide Längskanten der Blende **KNAPPKANTIG ABSTEPPEN**. Die Ober- und Unterkanten heften.



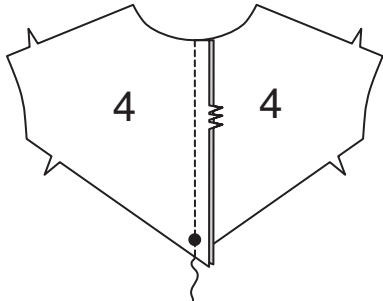


Beleg und Kragen

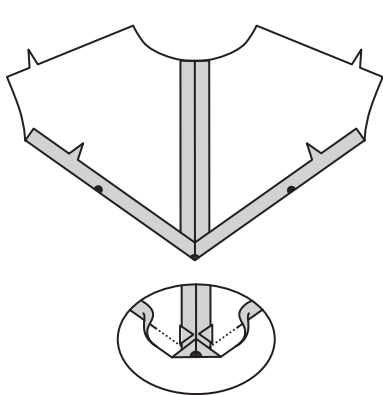
19. Die vordere Öffnungskante des vorderen Passen-BELEGS 2 cm einschlagen; bügeln. Nahtzugaben an der Unterkante einschlagen, die Mehrweite diagonal einschlagen und die Ecke zurückschneiden. Bügeln.



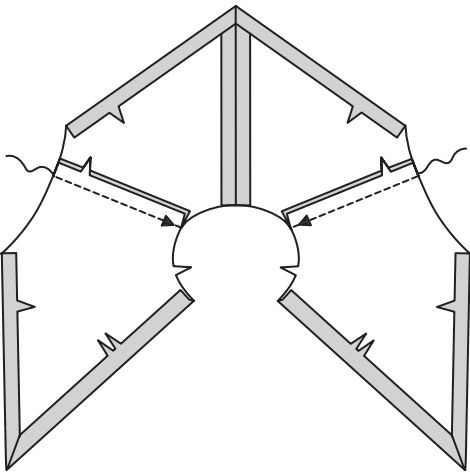
20. Den rückwärtigen Passen-BELEG (4) entlang der rückwärtigen Mitte aufeinander steppen.



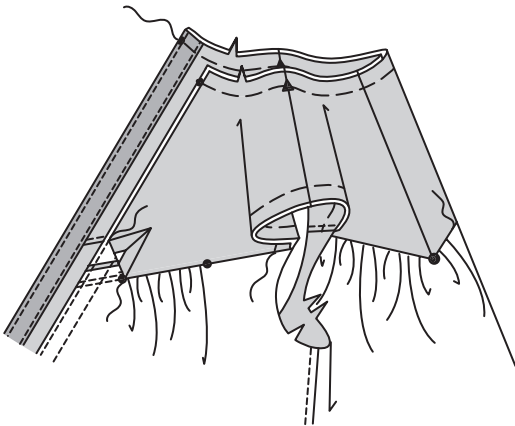
21. Nahtzugaben an den Unterkanten des rückwärtigen Belegs einschlagen, die Mehrweite an der Ecke diagonal falten. Bügeln.



22. Die vorderen Belege entlang der Schultern auf den rückwärtigen Beleg steppen.



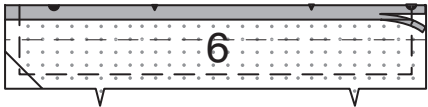
23. Links auf links den Beleg auf die Bluse aufstecken, die Nähte treffen aufeinander. Die umgebügelt Kanten auf den Nähten mit SAUMSTICH aufnähen. Die Ausschnitt- und Armausschnittkanten heften.



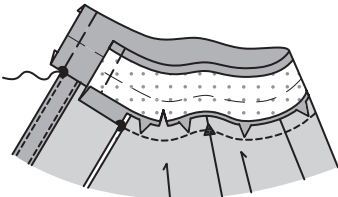
24. Die Ausschnittkante der Bluse mit einer STÜTZNAHT stabilisieren.



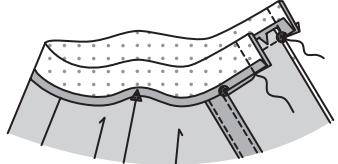
25. Nahtzugaben an der Längskante ohne Passzeichen des KRAGENS (6) einschlagen. Bügeln. Die umgebügelte Nahtzugabe auf 1 cm zurückschneiden.



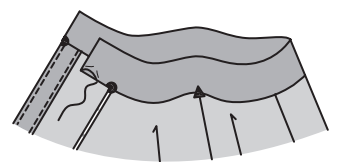
26. Den Kragen auf die Ausschnittkante aufstecken, die großen Punkte treffen am Kragen an den Öffnungskanten, die Blusen-Ausschnittkante, wo nötig, entsprechend einschneiden. Heften. Steppen. Nahtzugaben zurückschneiden. Nahtzugaben in den Kragen bügeln.



27. Rechts auFÜRechts den Kragen entlang der Faltlinie falten. Enden steppen. Nahtzugaben zurückschneiden.

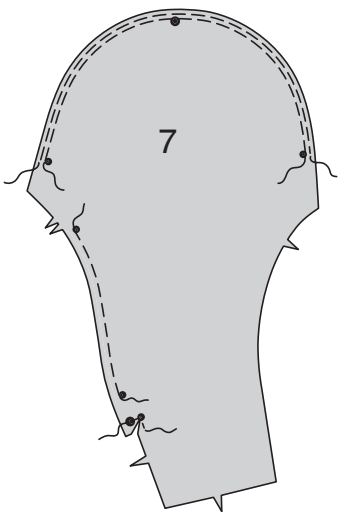


28. Wenden. Bügeln. Die umgebügelte Kante auf der Naht mit SAUMSTICH annähen, die Kanten ebenso.

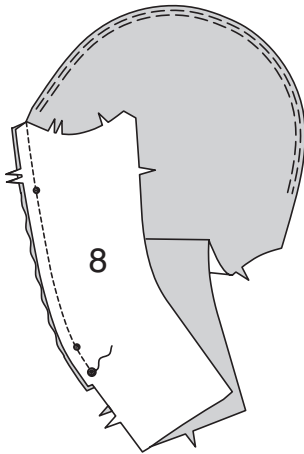


Ärmel

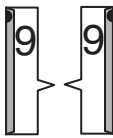
29. Die Oberkante des OBERÄRMELS (7) zwischen den kleinen Punkten EINKRÄUSELN. Die seitliche rückwärtige Kante zwischen den kleinen Punkten EINHALTEN. Die Innenecke VERSTÄRKEN, dabei das Nähgut am kleinen Punkt entsprechend drehen. Zum kleinen Punkt einschneiden.



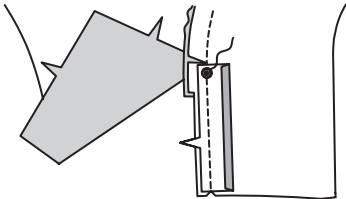
30. Den UNTERÄRMEL (8) auf die rückwärtige Kante des Oberärmels aufstecken. Mehrweite gleichmäßig verteilen; heften. Steppen, dabei am großen Punkt enden.



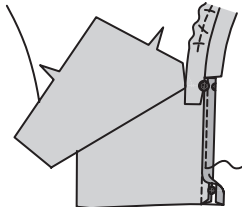
31. 1 cm Nahtzugabe an der Längskante ohne Passzeichen der LEISTE (9) einschlagen; bügeln.



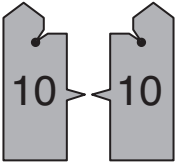
32. Die rechte Seite der Leiste auf die linke Seite der Unterärmel-Öffnungskante aufstecken. Steppen, dabei am großen Punkt enden. Nahtzugaben in die Leiste bügeln.



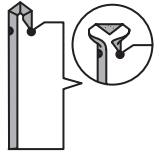
33. Die Leiste entlang der Faltlinie nach außen legen, die umgebügelte Kante auf die Naht auflegen. Knappkantig zur umgebügelt Kante steppen.



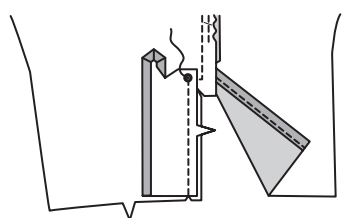
34. Einen 1 cm langen diagonalen Einschnitt an der Innenecke der LEISTE (10) wie gezeigt arbeiten.



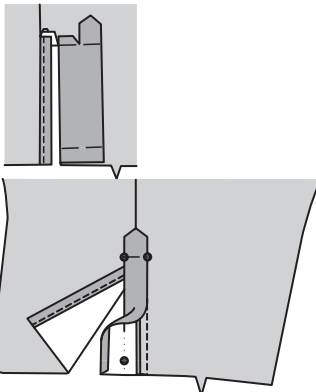
35. 1 cm Zugaben an der Seitenkante und dem oberen Ende der Leiste einschlagen, die Mehrweite an der Ecke einschlagen; bügeln.



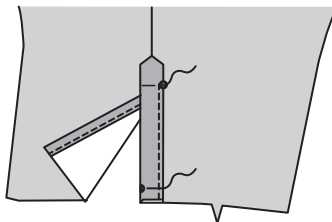
36. Die rechte Seite der Leiste auf die linke Seite der Oberärmel-Öffnungskante aufstecken. Unterhalb des kleinen Punkts steppen. Nahtzugaben in die Leiste bügeln.



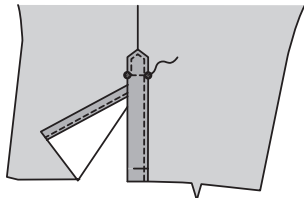
37. Die Leiste entlang der Faltlinie nach außen legen, die umgebügelte Kante auf die Naht auflegen. Das dreieckige Ende nach oben bügeln.



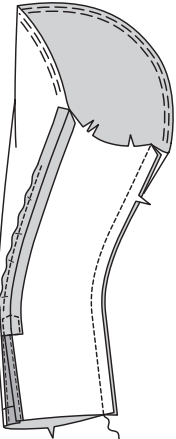
38. Knappkantig steppen, am kleinen Punkt enden, die kürzere Leiste nicht mitfassen. Entlang der Unterkante heften.



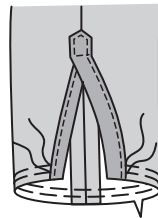
39. Die Oberkante der Leiste auf den Ärmel entlang der Ansatzlinie aufstecken. Knappkantig und entlang der Stepplinie wie gezeigt steppen.



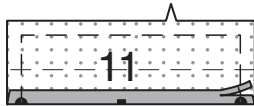
40. Die verbleibende Ärmelnaht schließen.



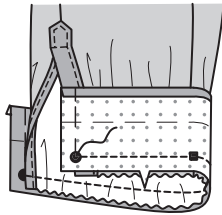
41. Die Unterkante des Ärmels zwischen den Leistennähten EINKRÄUSELN.



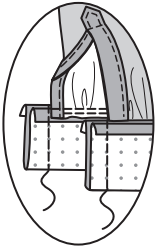
42. Die Nahtzugaben an der Längskante ohne Passzeichen der MANSCHETTE (11) einschlagen. Bügeln. Die umgebügelte Nahtzugabe auf 1 cm zurückschneiden.



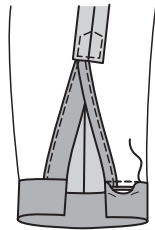
43. Die Manschette auf den Ärmel aufstecken, die großen Punkte an der Manschette treffen auf die Öffnungskanten, das Quadrat auf die Ärmelnaht. Die Kräuselungen gleichmäßig verteilen; heften. Knappkantig zu den Manschette bügeln.



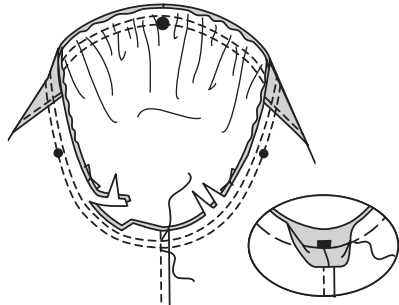
44. Rechts auFÜRechts die Manschette entlang der Faltlinie falten. Enden steppen. Nahtzugaben zurückschneiden.



45. Wenden. Bügeln. Die umgebügelte Kante auf der Naht mit SAUMSTICH annähen.

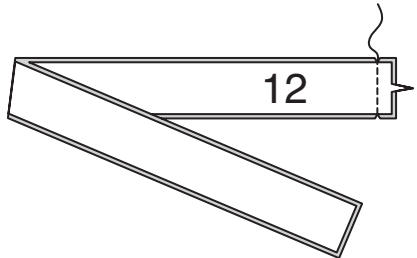


46. Rechts auFÜRechts den Ärmel einsetzen, der große Punkt trifft auf die Schulternaht, das Quadrat trifft auf die Seitennaht. Die Kräuselungen gleichmäßig verteilen; heften. Steppen. Nochmals mit 6 mm Abstand auf der Nahtzugabe steppen. Nahtzugaben zurückschneiden. Nahtzugaben flach bügeln. Nahtzugaben in den Ärmel bügeln.

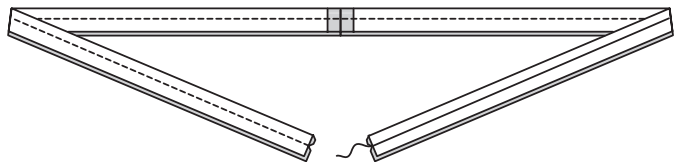


Fertigstellen

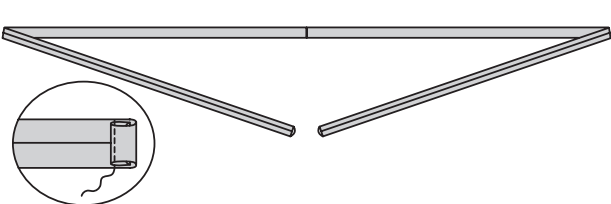
47. Die BINDEBÄNDER (12) entlang der Enden mit Passzeichen aufeinander steppen.



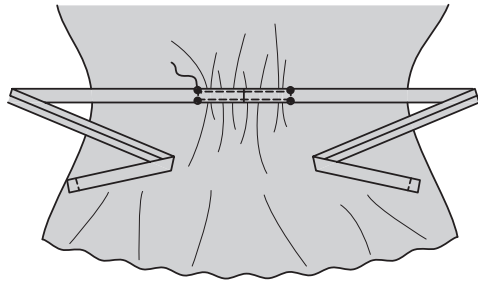
48. Rechts auFÜRechts das Bindeband der Länge nach falten. Die Längskante steppen. Nahtzugaben zurückschneiden.



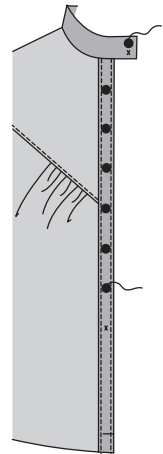
49. Bindeband wenden, die Naht mittig legen; bügeln. Einen 1 cm breiten SCHMALEN SAUM an den Enden arbeiten.



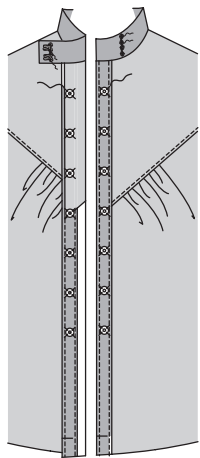
50. Von außen das Bindeband auf das Rückenteil zwischen den Kräusellinien aufstecken, die kleinen Punkte treffen aufeinander. Die Kräuselungen gleichmäßig verteilen; heften. Knappkantig zu den Längskanten und entlang der Stepplinien steppen.



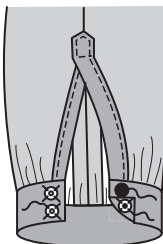
51. Knöpfe auf den Kragen und die rechte vordere Blende an den Markierungen aufnähen.



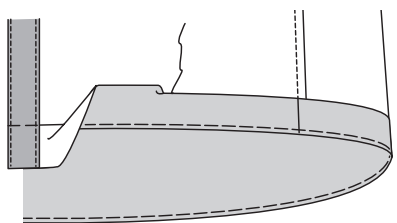
52. Das rechte Vorderteil überlappend auf das linke auflegen, die Mitten treffen aufeinander. Mit den Knöpfen als Führung die Markierungen für den Hakenverschluss am Kragen, innerem rechten Vorderteil und linker vordere Blende für die Druckknöpfe wie gezeigt anzeichnen.



53. Knöpfe an der Manschette an den Markierungen annähen. Druckknöpfe an den kleinen Punkten und unter den Knöpfen wie gezeigt annähen.

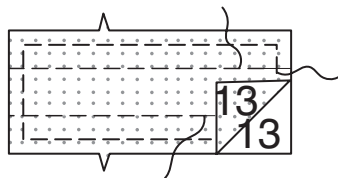


54. Saumzugaben einschlagen; knappkantig zur Bruchkante heften. Die Schnittkante 6 mm einschlagen; heften. Bügeln. Die Oberkante annähen.

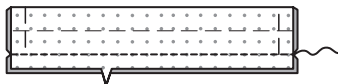


SCHLEIFE B (Optional)

1. Die EINLAGE (13) auf die linke Seite der SCHLEIFE (13) wie gezeigt heften. Unsichtbar entlang der Faltlinien annähen.



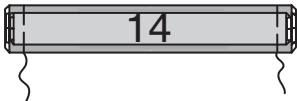
2. Rechts auFÜRechts die Schleife der Länge nach zur Hälfte falten. Die Längskanten steppen. Nahtzugaben zurückschneiden. Nahtzugaben mit der Spitze des Bügeleisens auseinander bügeln.



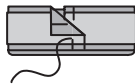
3. Wenden, entlang der Faltlinien falten. Leicht bügeln. Die EINLAGE (14) und die SCHLEIFE (14) ebenso vorbereiten und steppen wie bei der Schleife (13).



4. Die Schleife (14) mittig auf die Schleife (13) auflegen, die Mitten treffen aufeinander. Enden heften.



5. Enden auf der Rückseite der Schleife überlappen lassen, die Hefnaht liegt wie gezeigt mittig. Durch alle Lagen heften.



6. Den KNOTEN (15) der Länge nach zur Hälfte falten. Die Längskanten steppen. Nahtzugaben zurückschneiden. Nahtzugaben mit der Spitze des Bügeleisens auseinander bügeln.



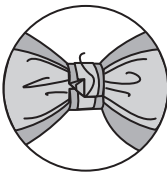
7. Knoten wenden, entlang der Faltlinien falten. Flach bügeln. Den KNOTEN (16) ebenso vorbereiten und steppen wie den Knoten (15).



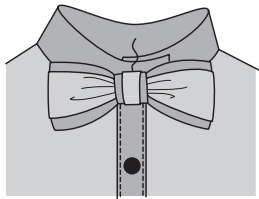
8. Den Knoten (16) mittig auf den Knoten (15) auflegen, die Mitten treffen aufeinander. Enden heften.



9. Den Knoten mittig auf die Schleife auflegen, die Enden auf der Rückseite überlappend aufeinander legen, die Nahtzugaben an einem Ende einschlagen. Mit SAUMSTICH annähen.

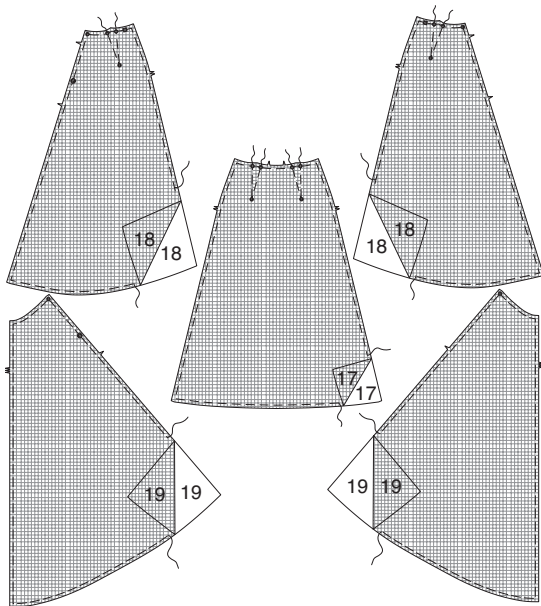


10. Die Schleife auf die Bluse aufstecken, den Knoten mittig auf den Kragen in der vorderen Mitte auflegen. Knoten per Hand annähen.



Zwischenfutter

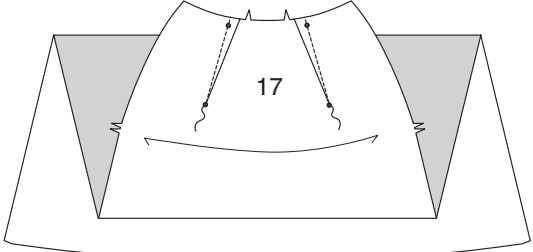
1. Auf einer flachen Oberfläche arbeiten. Das Zwischenfutter auf die linke Seite der entsprechenden Stoffstücke aufstecken. Durch alle Lagen und an den Linien wie gezeigt arbeiten, dabei die Fadenenden zum leichteren Entfernen hängen lassen.



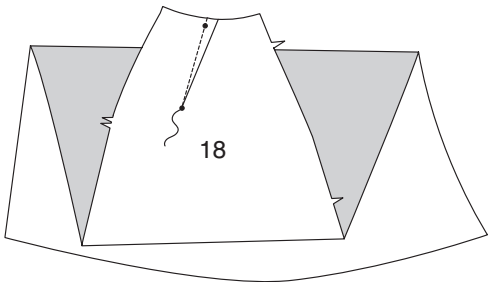
HINWEIS: Das Zwischenfutter ist in den folgenden Illustrationen nicht dargestellt.

Vorder- und Rückenteil

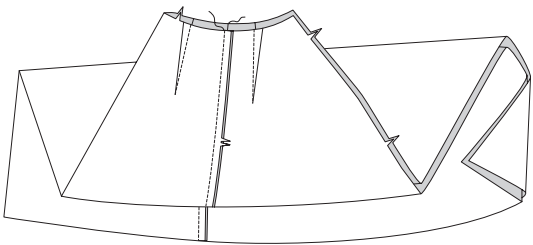
2. Die Abnäher im VORDERTEIL (17) steppen. Zur Mitte bügeln.



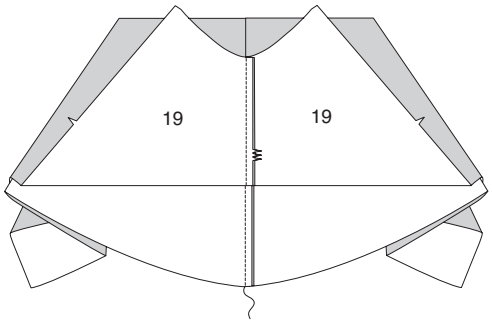
3. Den Abnäher im SEITLICHEN VORDER- UND RÜCKENTEIL (18) steppen. Zur Mitte bügeln.



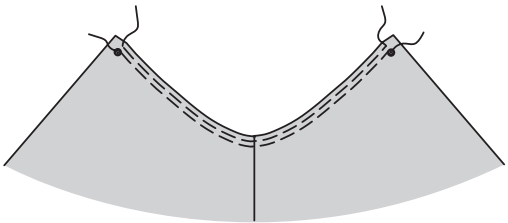
4. Ein seitliches Vorder- und Rückenteil zu beiden Seiten des Vorderteils steppen.



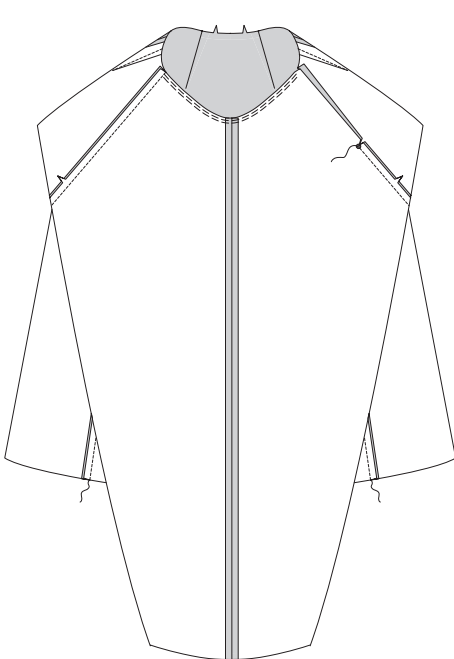
5. Das RÜCKENTEIL (19) entlang der rückwärtigen Mitte aufeinander steppen.



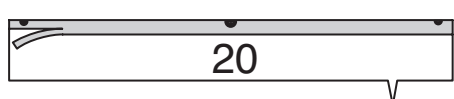
6. Die Oberkante des Rückenteils zwischen den kleinen Punkten EINKRÄUSELN.



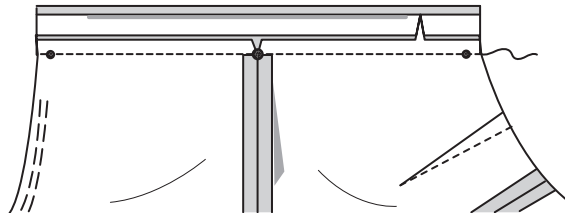
7. Das Rückenteil auf das seitliche Vorder- und Rückenteil steppen, dabei die linke Seitennaht oberhalb des großen Punkts wie gezeigt offen lassen. Linke Seitennaht am Punkt einschneiden.



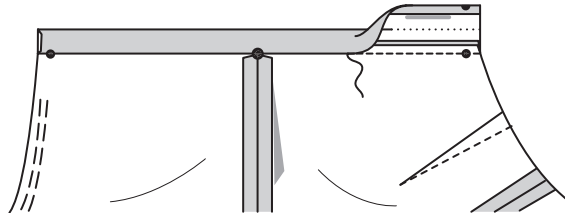
8. Nahtzugaben an der Längskante ohne Passzeichen des SCHRÄGSTREIFENS (20) einschlagen. Bügeln. Die umgebügelte Nahtzugabe auf 1 cm zurückschneiden.



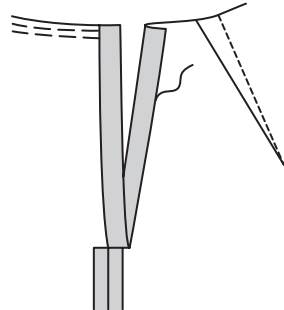
9. Den Streifen auf die seitlichen rückwärtigen Öffnungskanten aufstecken, die Passzeichen treffen aufeinander. Steppen. Nahtzugaben zurückschneiden. Nahtzugaben in den Streifen bügeln.



10. Den Streifen entlang der Faltlinie nach innen einschlagen, die Bruchkante liegt auf der Naht. Mit SAUMSTICH annähen.

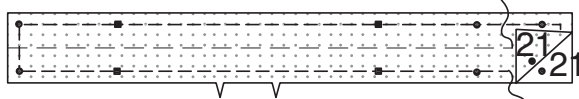


11. Streifen ins seitliche Vorder- und Rückenteil legen; bügeln. Die Kante mit SAUMSTICH auf den Rock aufnähen, dabei die rückwärtige Kante nicht mitfassen.

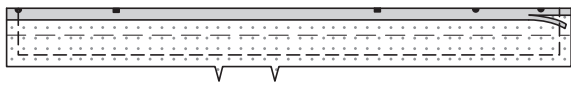


Fertigstellen

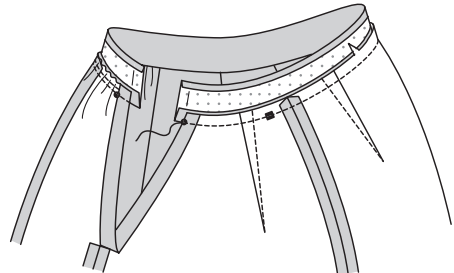
12. Die EINLAGE (21) auf die linke Seite des BUNDS (21) aufstecken. Heften. Unsichtbar entlang der Faltlinie.



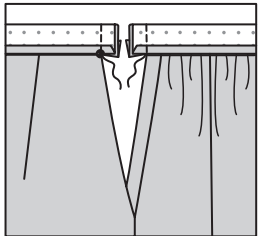
13. Nahtzugaben an der Längskante ohne Passzeichen des Bunds einschlagen. Bügeln. Die umgebügelte Nahtzugabe auf 1 cm zurückschneiden.



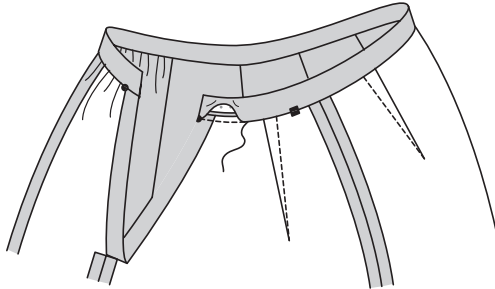
14. Den Bund auf die Oberkante des Rocks aufstecken, die Passzeichen treffen aufeinander. Die Kräuselungen gleichmäßig verteilen; heften. Steppen. Nahtzugaben zurückschneiden. Die Nahtzugaben in den Bund bügeln.



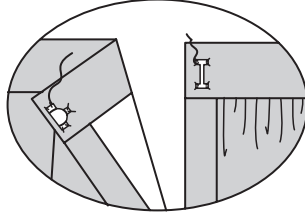
15. Rechts auFÜRechts den Bund entlang der Faltlinie einschlagen. Enden steppen. Nahtzugaben zurückschneiden.



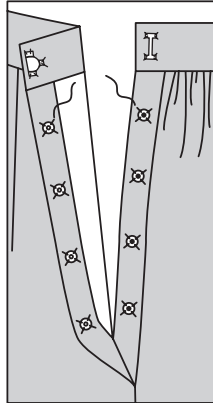
16. Wenden. Bügeln. Die umgebügelte Kante auf der Naht mit SAUMSTICH annähen.



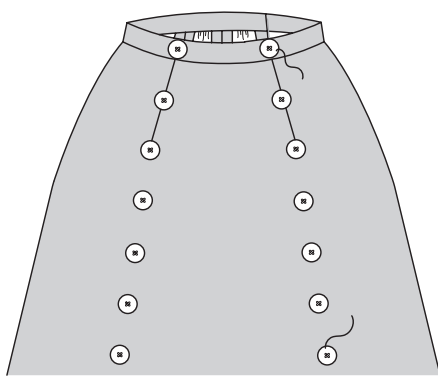
17. Einen Bundverschluss an den Bund-Öffnungskanten annähen.



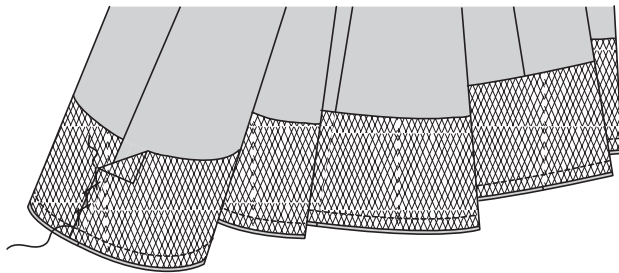
18. Druckknöpfe an den Streifen an den kleinen Punkten wie gezeigt annähen.



19. Knöpfe auf das Rockvorderteil und den Bund an den Markierungen aufnähen.



20. Rechts auFÜRechts das Crinolinband auf die Unterkante des Rocks aufstecken, die Schnittkanten sind bündig, die Enden in der rückwärtigen Mitte überlappen lassen. Die Kanten in der rückwärtigen Mitte annähen. Mit 1,5 cm Abstand zur Unterkante steppen.



21. Crinolinband nach innen einschlagen, den Saum 1,5 cm einschlagen. Bügeln. die Oberkante des Crinolinbands annähen.

