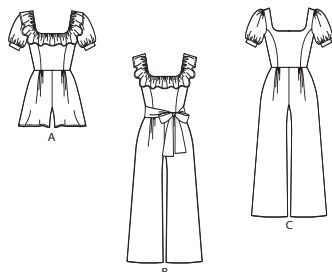
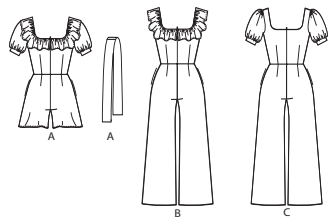


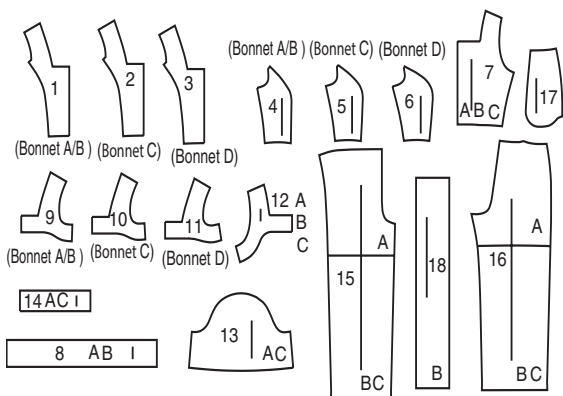
DEVANT



DOS



18 PIECES DU PATRON



COMBINAISON A, B, C et CEINTURE-ECARPE B

- 1 CORSAGE DEVANT (Bonnet A B)
- 2 CORSAGE DEVANT (Bonnet C)
- 3 CORSAGE DEVANT (Bonnet D)
- 4 CORSAGE COTE DEVANT (Bonnet A B)
- 5 CORSAGE COTE DEVANT (Bonnet C)
- 6 CORSAGE COTE DEVANT (Bonnet D)
- 7 CORSAGE DOS
- 8 VOLANT D'ENCOLURE A B
- 9 PAREMENTURE DEVANT (Bonnet A B)
- 10 PAREMENTURE DEVANT (Bonnet C)
- 11 PAREMENTURE DEVANT (Bonnet D)
- 12 PAREMENTURE DOS
- 13 MANCHE A C
- 14 BANDE DE MANCHE A C
- 15 PANTALON DEVANT
- 16 PANTALON DOS
- 17 POCHE
- 18 CEINTURE-ECARPE B

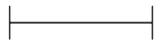
MARQUES DU PATRON



LIGNE DE DROIT-FIL: Posez sur le droit-fil du tissu parallèle à la lisière ou à la pliure.



LIGNE DE PLIURE: Placez la ligne sur la pliure du tissu.



MARQUE DE BOUTONNIERE: Indique la longueur exacte et l'emplacement des boutonsnières.



MARQUE DE BOUTON: Indique l'emplacement du bouton.



REPERS ET SYMBOLES: Pour faire coïncider les coutures et les détails d'assemblage.

Indique la Ligne de Poitrine, Ligne de Taille, les Hanches et/ou le Tour de Bras. Les Mesures font référence à la circonférence du Vêtement Fini (Mesures du corps + Aisance confort + Aisance mode). Ajustez le patron si nécessaire. La mesure ne comprend pas les plis, les pinces et les rentrés.



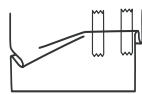
RENTRE DE COUTURE COMPRIS: 1.5cm, sauf différemment indiqué, mais pas imprimé sur le patron.

ADAPTER SI NECESSAIRE

Allongez ou raccourcissez aux lignes d'ajustement (=) ou où il est indiqué sur le patron. S'il faut ajouter une longueur considérable, vous pouvez acheter du tissu supplémentaire.

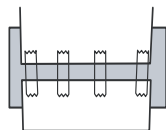
POUR RACCOURCIR:

Pliez le long de la ligne d'ajustement. Faire une pliure la moitié de la quantité nécessaire. Adhère en place.



POUR ALLONGER:

Coupez entre les lignes d'ajustement. Etendez la quantité nécessaire, en tenant les bords parallèles. Adhère sur le papier.



Lorsque les lignes de Modification ne se trouvent pas sur le patron, allongez ou raccourcissez au bord inférieur.

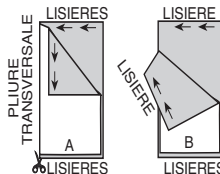
COUPER ET MARQUER

RETRECISSEZ LE TISSU qui n'est pas étiqueté prérétrécit. Repassez.

ENTOUREZ LE PLAN DE COUPE pour le Modèle, la Taille, la Largeur du Tissu.

Utilisez les plans de coupe **AVEC SENS** pour les tissus à dessins dans une seule direction, sens, poil ou surfaces nuancées. Puisque la plupart de tissus de tricot ont la surface nuancée, on utilise un plan de coupe avec sens.

Pour les **EPAISSEURS DOUBLES (AVEC PLIURE)**, pliez le tissu endroit contre endroit.



* EPAISSEURS DOUBLES

(SANS PLIURE) - Pour les tissus avec sens, pliez le tissu transversalement, endroit contre endroit. Marquez comme illustré. Coupez le long de la pliure transversale du tissu (A). Retournez l'épaisseur supérieure sur 180° pour que les flèches aillent dans la même direction et posez-la sur l'épaisseur inférieure, endroit contre endroit (B).

Pour une **SEULE EPAISSEUR** - Posez le tissu, endroit vers le haut. (Pour les Tissus à Fourrure, placez le poil vers le bas).

★ Coupez d'abord les autres pièces, en laissant assez de tissu pour couper cette pièce. Ouvrez le tissu. Pour les pièces "Coupez 1", coupez la pièce une fois sur une épaisseur simple avec la pièce vers le haut sur l'endroit du tissu.

La pièce du patron peut avoir des lignes de coupe pour plusieurs tailles. Choisissez la ligne de coupe correcte ou les pièces de patron pour votre taille.

Avant de **COUPER**, placez toutes les pièces sur le tissu selon le plan de coupe. Épinglez. **(Les plans montrent l'emplacement approximatif des pièces de patron, lequel peut varier selon la taille du patron).** Coupez **EXACTEMENT**, en maintenant les repères vers l'extérieur.

Avant d'enlever le patron, **REPORTEZ LES MARQUES** et les lignes d'assemblage sur l'Envers du Tissu, en utilisant la méthode à Épingles et à Craie ou le Papier à Calquer et la Roulette de Couturière. Les marques nécessaires sur l'endroit du tissu doivent être faites au fil.

NOTE: Les parties encadrées avec des pointillés (a! b! c!) dans les plans représentent les pièces coupées selon les mesures données.

PLANS DE COUPE

ENDROIT DU PATRON	ENVERS DU PATRON	ENDROIT DU TISSU	ENVERS DU TISSU

PLIURE	BORD
LISIERE	BORDS
LISIERES	PLIURE TRAME

TAILLES DE BONNET A/B, C, D

Pour obtenir les meilleurs résultats; avant de couper le tissu, choisissez la pièce de patron CORSAGE DEVANT pour votre taille de bonnet.

COMMENT VERIFIER LA TAILLE DU BONNET :

TOUR DE POITRINE (1)

Mesurez en ligne droite à travers le dos et sur la partie la plus forte de votre poitrine.

TOUR DE BUSTE (2)

Mesurez à travers le dos, vers le haut par-dessous les bras et à travers la partie supérieure de votre poitrine.

CHOISISSEZ LES PIECES DE PATRON

BONNET A-B : si votre tour de poitrine est jusqu'à 5 cm plus grande que votre tour de buste, utilisez la pièce de patron 1.

BONNET C : si votre tour de poitrine est de 5 cm à 7.5 cm plus grande que votre tour de buste, utilisez la pièce de patron 2.

BONNET D : si votre tour de poitrine est de 7.5 cm à 10 cm plus grande que votre tour de buste, utilisez la pièce de patron 3.



COMBINAISON A

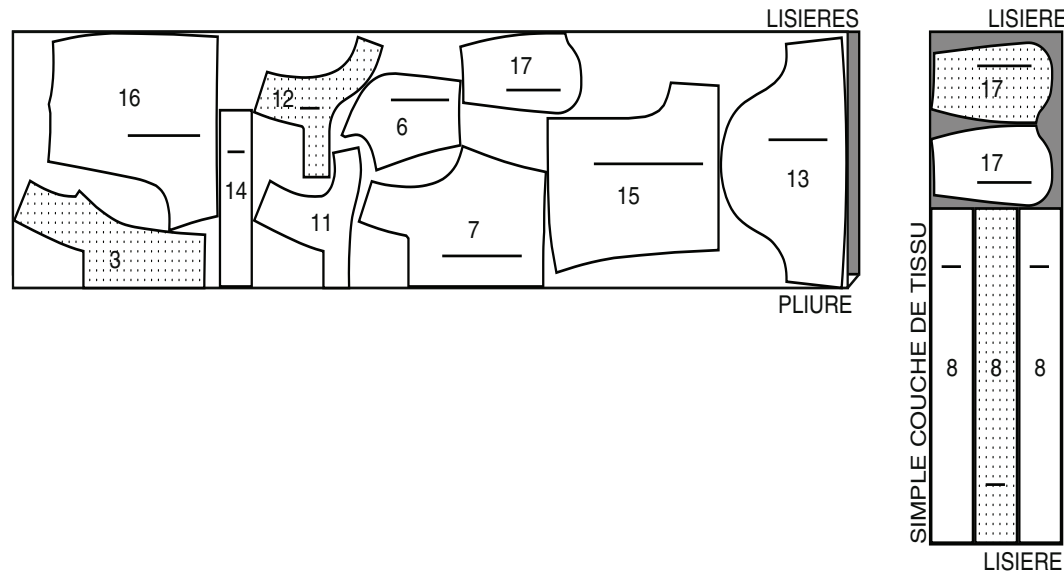
utilisez les pièces : 3,6,7,8,11,12,13,14,15,16,17

NOTE : On montre les plans de coupe pour le **bonnet D**.

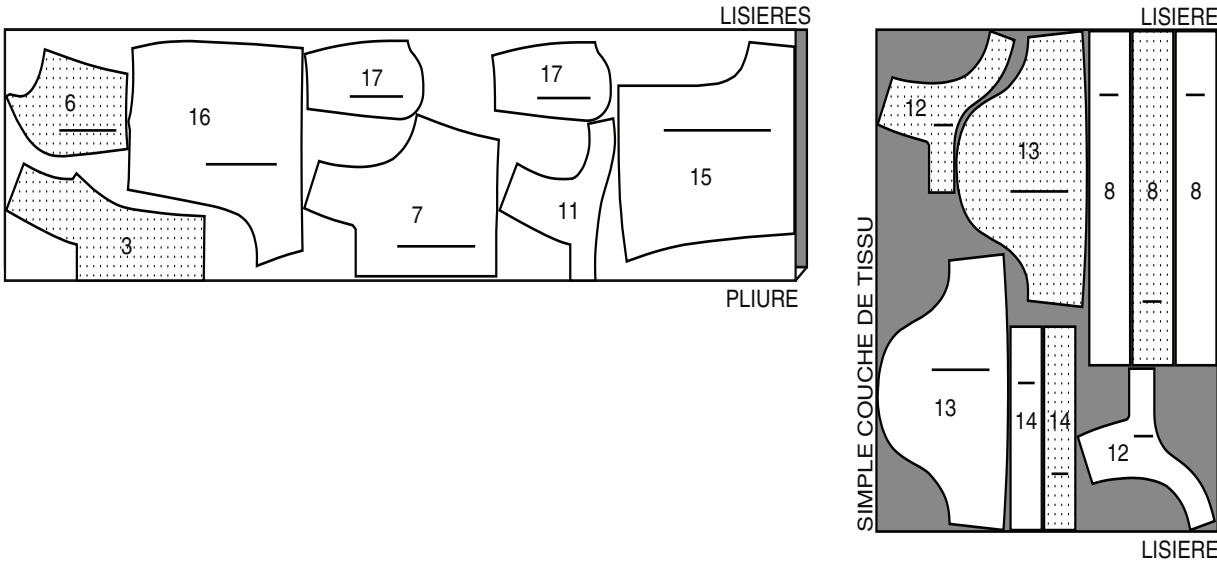
Pour le bonnet A/B : substituez les pièces 1,4 et 9 aux pièces 3,6 et 11.

Pour le bonnet C : substituez les pièces 2,5 et 10 aux pièces 3,6 et 11.

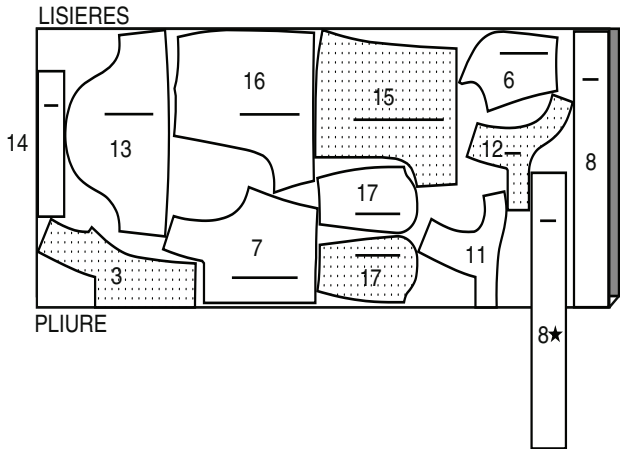
115 cm
avec ou sans sens
tailles 6-8-10-12-14-16



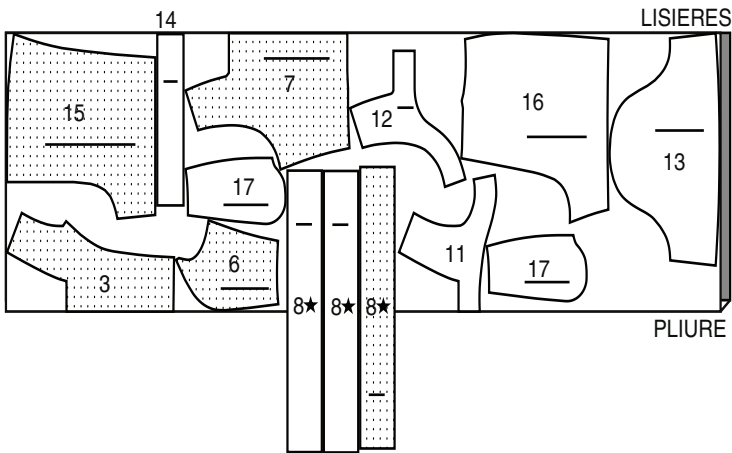
115 cm
avec ou sans sens
tailles 18-20-22-24



150 cm
avec ou sans sens
tailles 6-8-10-12-14-16



150 cm
avec ou sans sens
tailles 18-20-22-24

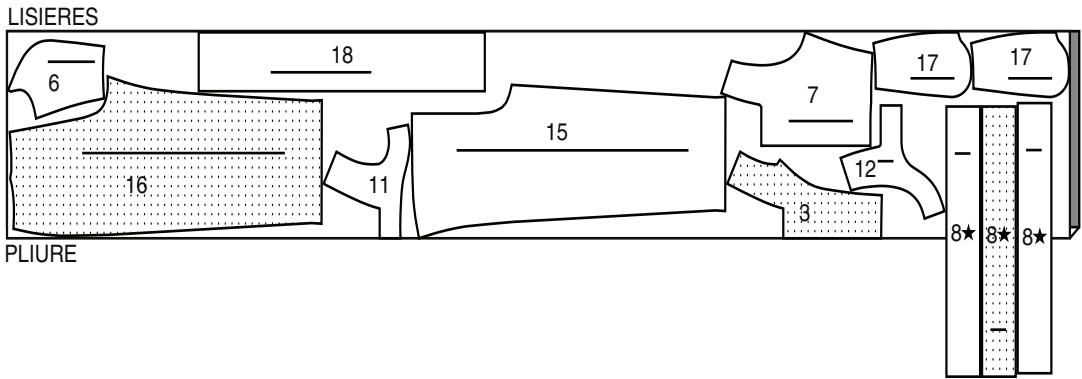


COMBINAISON ET CEINTURE-ECHARPE B

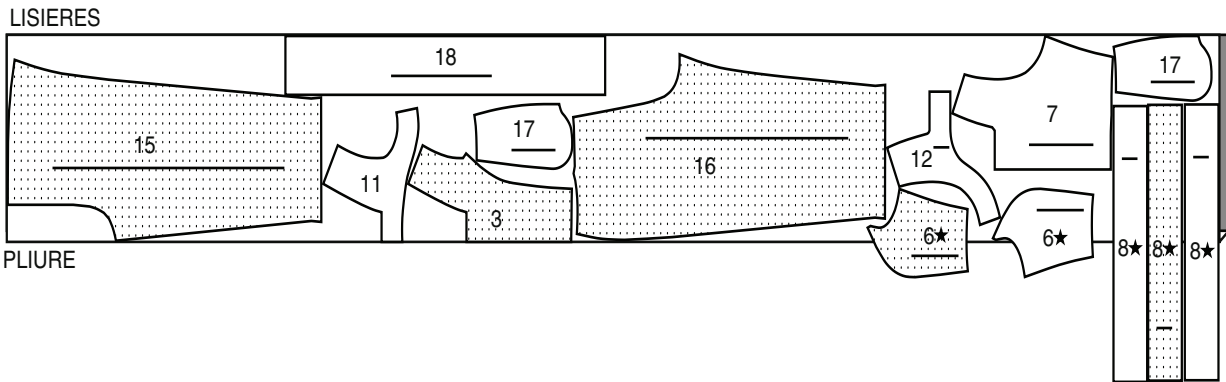
utilisez les pièces : 3,6,7,8,11,12,15,16,17,18

NOTE : Les plans de coupe montrent le **Bonnet D**.
Pour le bonnet A/B : substituez les pièces 1,4 et 9 aux pièces 3,6 et 11.
Pour le bonnet C : substituez les pièces 2,5 et 10 aux pièces 3,6 et 11.

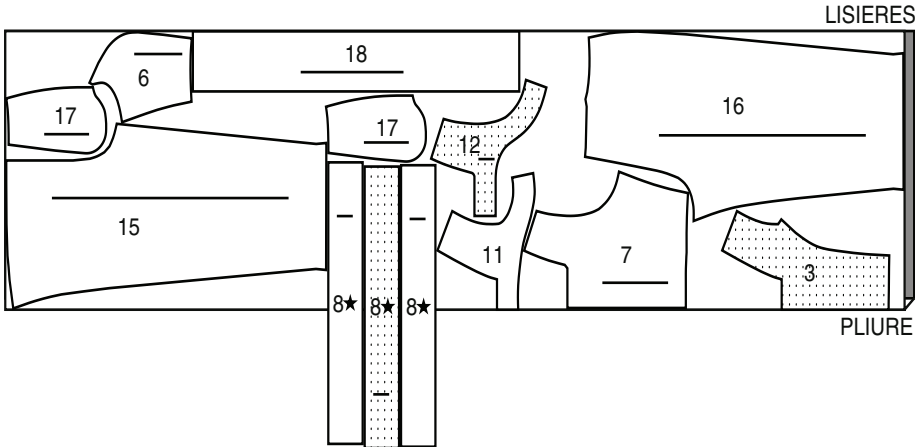
115 cm
avec ou sans sens
tailles 6-8-10-12-14-16



115 cm
avec ou sans sens
tailles 18-20-22-24



150 cm
avec ou sans sens
toutes les tailles

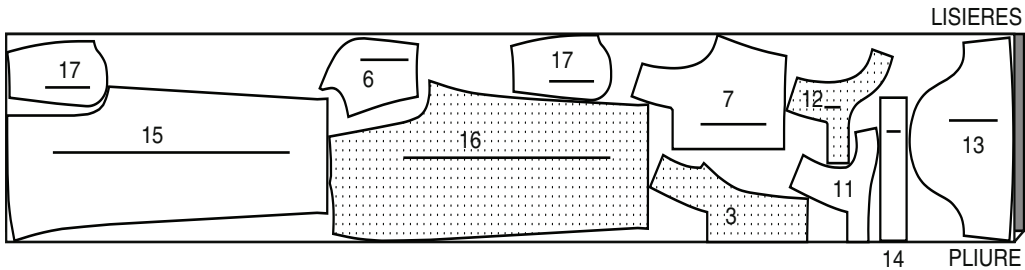


COMBINAISON C

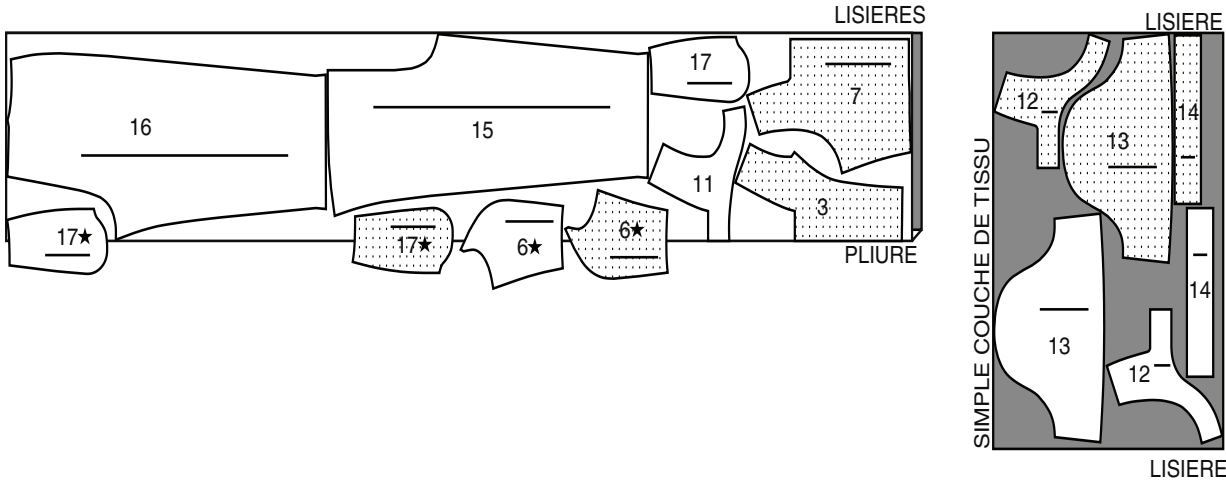
utilisez les pièces : 3,6,7,11,12,13,14,15,16,17

NOTE : Les plans de coupe montrent le **bonnet D**.
Pour le **bonnet A/B** : substituez les pièces 1,4 et 9 aux pièces 3,6 et 11.
Pour le **bonnet C** : substituez les pièces 2,5 et 10 aux pièces 3,6 et 11.

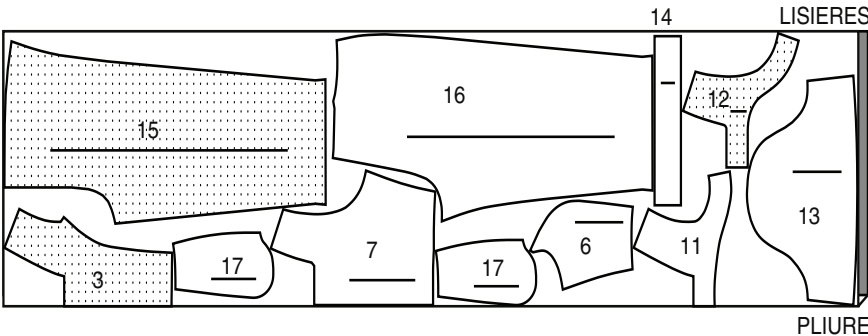
115 cm
avec ou sans sens
tailles 6-8-10-12-14-16



115 cm
avec ou sans sens
tailles 18-20-22-24



150 cm
avec ou sans sens
toutes les tailles

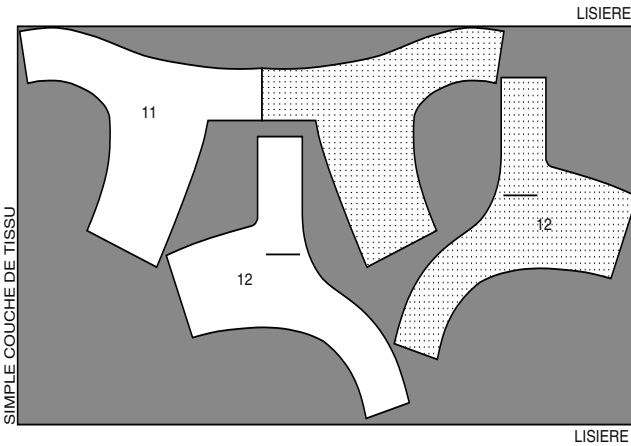


ENTOILAGE THERMOCOLLANT A,B,C

utilisez les pièces : 11,12

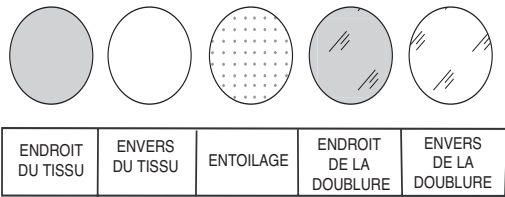
NOTE : Les plans de coupe montrent le **bonnet D**.
Pour le **bonnet A/B** : substituez la pièce 9 à la pièce 11.
Pour le **bonnet C** : substituez la pièce 10 à la pièce 11.

51 cm
avec sens
toutes les tailles



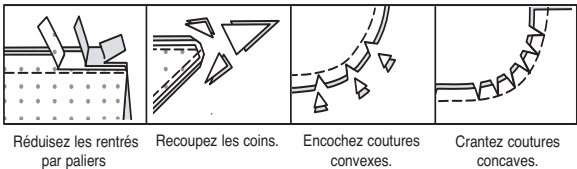
INFORMATION DE COUTURE

LEGENDE DES CROQUIS



RENTRES DE COUTURE

Utilisez des rentrés de 1.5 cm sauf indiqué différemment.



EPINGLER ET AJUSTER
Epinglez ou batissez les coutures, ENDROIT CONTRE ENDROIT, en faisant coïncider les repères. Ajustez le vêtement avant de piquer les coutures principales.

PRESSAGE

Pressez les rentrés de couture ensemble; puis ouvrez-les au fer sauf indiqué différemment. Crantez-les si nécessaire de sorte qu'ils restent à plat.

GLOSSAIRE

Les termes techniques, imprimés en CARACTERES GRAS au cours de l'assemblage, sont expliqués ci-dessous.
FINIR - Piquer à 6 mm du bord non fini et finir avec une des méthodes suivantes : (1) couper aux ciseaux à denteler OU (2) surfiler OU (3) replier le long de la piqure et piquer près de la pliure OU (4) Finir à la surjeteuse.
OURLET: Si désiré, poser un extra-fort (ruban bordure).
FRONCER - Piquer à grands points sur la ligne de couture, puis à 6 mm dans le rentré ou sur les lignes de fronces indiquées sur le patron. Tirer les fils canette à l'ajustage et répartir les fronces.
OURLET ETROIT – Replier l'ourlet, presser en répartissant l'ampleur si nécessaire. Déplier l'ourlet. Replier de nouveau en faisant coïncider le bord non fini avec la pliure; presser. Replier le long du pli; piquer.

POINTS COULES - Glisser l'aiguille dans le bord plié et faire un point au-dessous dans le vêtement, ne prenant qu'un seul fil.
PIQURE DE SOUTIEN - Piquer dans le rentré à 3 mm de la ligne de couture, soit à 13 mm du bord non fini.
SOUS-PIQUER - Soulever la parementure (ou pièce spécifiée) et la piquer sur les rentrés, près de la couture.

INSTRUCTIONS DE COUTURE COMBINAISON A, B, C

NOTE : Au-dessous de chaque sous-titre, les croquis montrent le premier modèle, sauf indiqué différemment.

ENTOILAGE

Faites adhérer l'ENTOILAGE sur l'envers de chaque pièce correspondante en TISSU, en suivant la notice d'utilisation.

Corsage

Faites une **PIQURE DE SOUTIEN** sur les bords latéraux du CORSAGE DEVANT (1, 2 ou 3) entre les encoches.
Epinglez une pièce du CORSAGE COTE DEVANT (4, 5, ou 6) sur chaque côté du devant, en faisant coïncider les encoches, en crantant si nécessaire; batissez. Piquez.
Piquez les pinces sur le CORSAGE DOS (7), puis pressez-les vers le milieu.
Modèles A, C : piquez le corsage dos et le corsage devant ensemble sur les épaules et les côtés.
Modèle B : piquez le corsage dos et le corsage devant ensemble sur les épaules.
Modèles A, B
Piquez les pièces du VOLANT D'ENCOLURE (8) ensemble sur les côtés, en laissant une couture ouverte. Formez un **OURLET ETROIT** de 1.5 cm sur les extrémités et le bord inférieur du volant d'encolure.
FRONCEZ le bord de l'encolure du volant.

Ayant les endroits vers le haut, épinglez le volant sur le bord de l'encolure du corsage, en faisant coïncider les milieux et les symboles, en plaçant les extrémités au niveau du milieu dos. Tirez sur le fil de fronces; batissez.
Modèles A, C
Piquez la PAREMENTURE DEVANT (9, 10 ou 11) et la PAREMENTURE DOS (12) ensemble sur les épaules et les côtés. **FINISSEZ** les bords inférieurs.
Epinglez la parementure et le corsage sur le bord de l'encolure, en faisant coïncider les coutures et les symboles, en vous assurant de maintenir le bord fini du volant libre pour le Modèle A. Batissez. Piquez le bord de l'encolure. Egalisez. Crantez les coins intérieurs. **SOUS-PIQUEZ** la parementure aussi loin que possible.

Retournez la parementure vers l'intérieur, en rabattant le volant pour le Modèle A. Pressez. Batissez les bords de l'emmanchure ensemble. Batissez la parementure sur la couture latérale.
FRONCEZ le bord supérieur de la MANCHE (13) entre les petits cercles.
FRONCEZ le bord inférieur de la manche entre les lignes de couture. Piquez la couture de manche.

Piquez les extrémités de la BANDE DE MANCHE (14) ensemble.

Repliez le rentré sur le bord sans encoche de la bande; pressez. Coupez le rentré pressé à 1 cm.

Epinglez la bande sur la manche, en faisant coïncider les symboles et les coutures. Tirez sur le fil de fronces; batissez. Piquez. Egalisez. Pressez la couture vers la bande.
Retournez la bande vers l'intérieur le long de la ligne de pliure; pressez. Cousez le bord pressé par-dessus la couture aux **POINTS COULES**.
Endroit contre endroit, épinglez la manche sur l'emmanchure, en plaçant le grand cercle sur la couture d'épaule. Tirez sur le fil de fronces; batissez. Piquez, puis piquez à 6 mm sur le rentré. Egalisez près de la piqure. Pressez les rentrés ensemble, puis retournez la couture vers la manche.
Modèle B
Piquez la PAREMENTURE DEVANT (9, 10 ou 11) et la PAREMENTURE DOS (12) ensemble sur les épaules. **FINISSEZ** les bords inférieurs.
Epinglez la parementure et le corsage sur le bord de l'encolure et de l'emmanchure, en faisant coïncider les coutures et les symboles, en vous assurant de maintenir le bord fini du volant libre. Batissez. Piquez le bord de l'encolure. Piquez le bord de l'emmanchure, en laissant ouvert entre les petits cercles. Egalisez. **SOUS-PIQUEZ** la parementure aussi loin que possible.

Retournez la parementure vers l'intérieur, en tirant sur le dos vers le devant, à travers les épaules, en repliant le reste des bords de l'emmanchure le long des lignes de couture. Pressez. Cousez les bords pressés ensemble aux **POINTS COULES**.
Dépliez la parementure sur les côtés. Endroit contre endroit, épinglez le corsage devant et le corsage dos sur les côtés et les bords de la parementure ensemble. Piquez en couture continue.
Rabattez la parementure. Batissez la couture latérale.

Pantalon

FRONCEZ le bord supérieur du PANTALON DEVANT (15) entre les petits cercles.
Piquez les pinces sur le PANTALON DOS (16), puis pressez-les vers le milieu.
Piquez le pantalon devant et le pantalon dos ensemble sur la partie intérieure de la jambe.
Piquez la couture d'entrejambe, en laissant ouvert au dessus de l'encoche double au niveau du milieu dos, puis piquez à 6 mm sur le rentré entre les encoches. Egalisez près de la seconde piqure.
Epinglez les pièces de la POCHE (17) et le devant et dos sur les côtés, en faisant coïncider les encoches. Piquez en utilisant un rentré de 1 cm. Pressez la couture vers la poche.
Piquez le devant et le dos ensemble sur les côtés, en laissant ouvert entre les grands cercles. Piquez les bords de la poche ensemble entre le bord supérieur de la poche jusqu'à la couture latérale. Crantez le rentré du dos au-dessous de la poche. Retournez la poche vers le devant; pressez.
Epinglez le corsage sur le pantalon, en faisant coïncider les milieux, les coutures et les symboles, en maintenant les poches libres. Tirez sur le fil de fronces. Epinglez les poches par-dessus les fronces. Batissez. Piquez. Egalisez. Pressez la couture vers le corsage.

Finition

Fermure à glissière
NOTE : Piquez la fermeture en utilisant un pied spécial à fermeture à glissière invisible.
NOTE : Il peut être nécessaire de raccourcir la fermeture à glissière.
Pour faire un nouvel arrêt de fermeture, placez la fermeture le long du bord de l'ouverture (avec la tirette à 1 cm au-dessous de la ligne de couture). Marquez l'emplacement du nouvel arrêt de fermeture. Surfilez à travers les dents sur la marque. Coupez la fermeture à 2 cm au-dessous du nouvel arrêt.
Repliez l'extrémité supérieure du ruban de la fermeture, comme illustré. Batissez.
Dépliez la parementure dos. Ouvrez la fermeture. Sur l'endroit, épinglez la fermeture sur le bord de l'ouverture du dos gauche vers le bas sur le rentré, en plaçant l'arrêt de fermeture supérieur à 6 mm de la ligne de couture supérieure et les dents de la fermeture sur la ligne de couture du dos. Placez la rainure gauche du pied à fermeture par-dessus les dents; piquez près des dents, en arrêtant au grand cercle ou aussi près possible du grand cercle.
Fermez la fermeture. Epinglez l'autre ruban de la fermeture sur le bord de l'ouverture du dos droit, en plaçant les dents de la fermeture sur la ligne de couture.
Ouvrez la fermeture. Placez la rainure droite du pied à fermeture par-dessus les dents; piquez jusqu'au grand cercle. Fermez la fermeture. Glissez le pied à fermeture vers la gauche. Epinglez les pièces du dos ensemble au-dessous de la fermeture. Positionnez et abaissez l'aiguille légèrement au-dessus et vers la gauche de la piqure de la fermeture au grand cercle. Piquez le reste de la couture du milieu dos au-dessous de la piqure de la fermeture. Piquez ou cousez à la main chaque extrémité du ruban de la fermeture sur les rentrés, en maintenant le dos libre au fur et à mesure.

Rabattez la parementure dos. Repliez les bords de l'ouverture du dos de la parementure pour dégager les dents de la fermeture; pressez. Cousez au ruban de la fermeture aux **POINTS COULES**.
Modèle B
Modèle A : formez un **OURLET ETROIT** de 1.5 cm sur le bord inférieur du vêtement.
Modèles B, C : relevez l'ourlet de 3.2 cm. Batissez près de la pliure. **FINISSEZ** le bord non fini. Cousez l'ourlet en place. Pressez.
Modèle B, Ceinture-écharpe
Piquez les pièces de la CEINTURE-ECHARPE (18) ensemble le long du bord à encoche.
Endroit contre endroit, pliez la ceinture-écharpe le long de la ligne de pliure. Piquez, en laissant une ouverture. Egalisez. Retournez. Pressez. Cousez l'ouverture aux **POINTS COULES**.