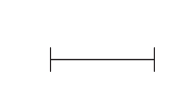
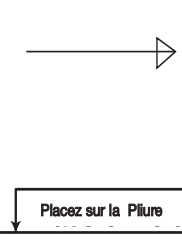
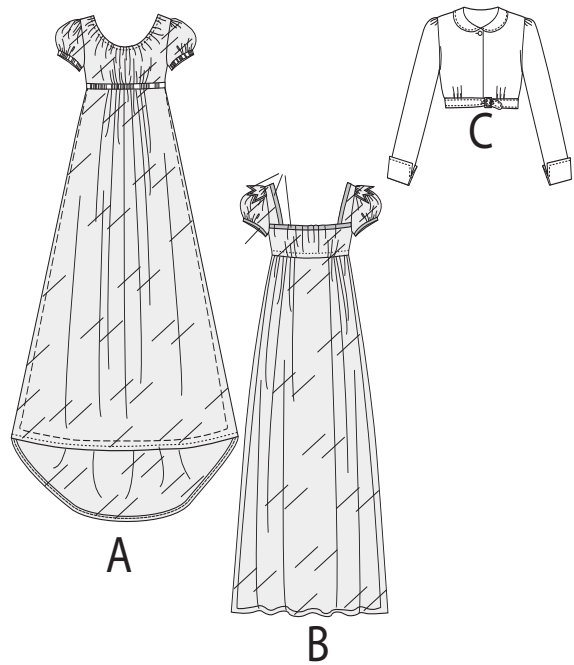


M8132

McCall's®

FRANÇAIS

1-800-782-0323



MARQUES DU PATRON

LIGNE DU FIL DROIT: Posez sur le fil droit du tissu parallèle à la lisière ou à la pliure.

LIGNE DE PLIURE: Placez la ligne sur la pliure du tissu.

MARQUE DE BOUTONNIERE: Indique la longueur exacte et l'emplacement des boutonnières.

MARQUE DE BOUTON: Indique l'emplacement du bouton.

REPERES ET SYMBOLES: Pour faire coïncider les coutures et les détails d'assemblage.

Indique la Ligne de Poitrine, Ligne de Taille, les Hanches et/ou le Tour de Bras. Les Mesures font référence à la circonférence du Vêtement Fini (Mesures du corps + Aisance confort + Aisance mode). Ajustez le patron si nécessaire. La mesure ne comprend pas les plis, les pinces et les rentrés.

RENTRE DE COUTURE COMPRI: 1.5cm, sauf indiqué différemment, mais non-imprimé sur le patron.

ADAPTER SI NECESSAIRE

Rallongez ou raccourcissez aux lignes d'ajustement (=) ou où il est indiqué sur le patron. S'il faut ajouter une longueur considérable, vous pouvez acheter du tissu supplémentaire.

POUR RACCOURCIR: Pliez le long de la ligne d'ajustement. Faire une pliure la moitié de la quantité nécessaire. Adhère en place.

POUR RALLONGER: Coupez entre les lignes d'ajustement. Etendez la quantité nécessaire, en tenant les bords parallèles. Adhère sur le papier.

Lorsque les lignes de Modification ne se trouvent pas sur le patron, rallongez ou raccourcissez au bord inférieur.

RETRECISSEZ LE TISSU qui n'est pas étiqueté prérétrécit. Repassez.

ENFERMEZ LE PLAN DE COUPE pour le Modèle, la Taille, la Largeur du Tissu.

Utilisez les plans de coupe **AVEC SENS** pour les tissus à dessins dans une seule direction, sens, poil ou surfaces nuancées. Puisque la plupart de tissus de tricot ont la surface nuancée, on utilise un plan de coupe avec sens.

Pour les **EPAISSEURS DOUBLES (AVEC PLIURE)**, pliez le tissu endroit contre endroit.

*** EPAISSEURS DOUBLES (SANS PLIURE)** - Pour les tissus avec sens, pliez le tissu transversalement, endroit contre endroit. Marquez comme illustré. Coupez le long de la pliure transversale du tissu (A). Retournez l'épaisseur supérieure sur 180° pour que les flèches aillent dans la même direction et posez-la sur l'épaisseur inférieure, endroit contre endroit (B).

Pour une **SEULE EPAISSEUR** - Posez le tissu, endroit vers le haut. (Pour les Tissus à Fourrure, placez le poil vers le bas.)

COUPER ET MARQUER

★ Coupez d'abord les autres pièces, en laissant assez de tissu pour couper cette pièce. Ouvrez le tissu. Pour les pièces "Coupez 1", coupez la pièce une fois sur une épaisseur simple avec la pièce vers le haut sur l'endroit du tissu.

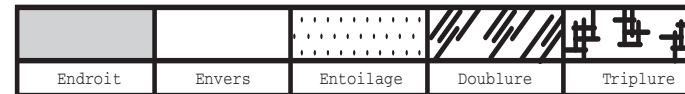
La pièce de patron peut avoir des lignes de coupe pour plusieurs tailles. Choisissez la ligne de coupe correcte ou les pièces de patron pour votre taille.

Avant de **COUPER** placez toutes les pièces sur le tissu selon le plan de coupe. Epinglez. (Les plans montrent l'emplacement approximatif des pièces de patron, lequel peut varier selon la taille du patron). Coupez **EXACTEMENT**, en maintenant les repères vers l'extérieur.

Avant d'enlever le patron, **REPORTEZ LES MARQUES** et les lignes d'assemblage sur l'Envers du Tissu, en utilisant la méthode à Epingle et à Craie ou le Papier à Calquer et la Roulette de Couturière. Les marques nécessaires sur l'endroit du tissu doivent être faites au fil.

NOTE: Les parties encadrées avec des pointillées (a! b! c!) dans les plans représentent les pièces coupées selon les mesures données.

PLANS DE COUPE



T = TAILLE(S)
* = WITH NAP/AVEC SENS
S/L = SELVAGE(S)/LISIERE(S)
AS/TT = ALL SIZES/TOUTES TAILLES

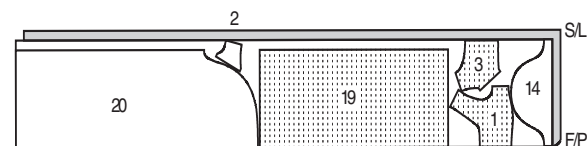
** = WITHOUT NAP/SANS SENS
F/P = FOLD/PLIURE
CP/PT = CROSSWISE FOLD/PLIURE TRAME

INFORMATION ADDITIONNELLE

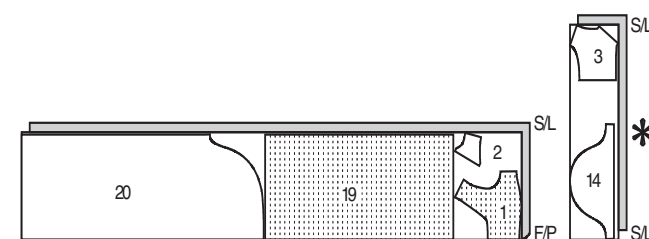
Tailles	6	8	10	12	14	16	18	20	22	
Triplure/ Doublure A										
115cm*/**	3.6	3.6	3.6	3.6	3.6	3.6	4.4	4.4	4.4	m
150cm*/**	2.9	2.9	2.9	3.1	3.1	3.1	3.1	3.1	3.1	"
Triplure/ Doublure B										
115cm*/**	3.2	3.2	3.2	3.2	3.2	3.2	3.8	3.8	3.8	m
150cm*/**	2.7	2.7	2.7	3.0	3.0	3.0	3.0	3.0	3.0	"
Entoilage À Coudre C (Poids léger)										
46,51cm	1.0	1.1	1.1	1.1	1.2	1.2	1.3	1.3	1.4	m
Doublure C										
115cm**	1.2	1.2	1.2	1.3	1.3	1.3	1.4	1.4	1.4	m

ROBE A
PIECES: 1,2,3,14,19 & 20

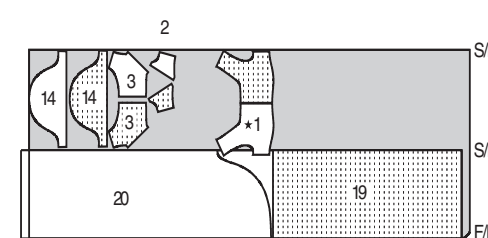
115 cm
T
6-8-10-12-14-16



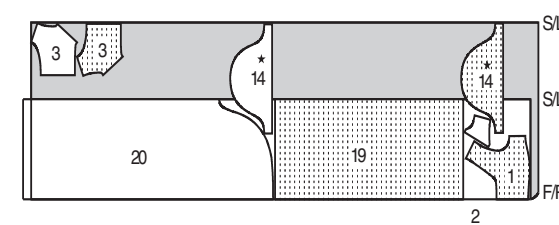
115 cm
T
18-20-22



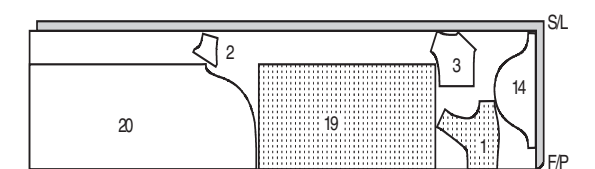
150 cm
T
6



150 cm
T
8-10-12-14-16-18

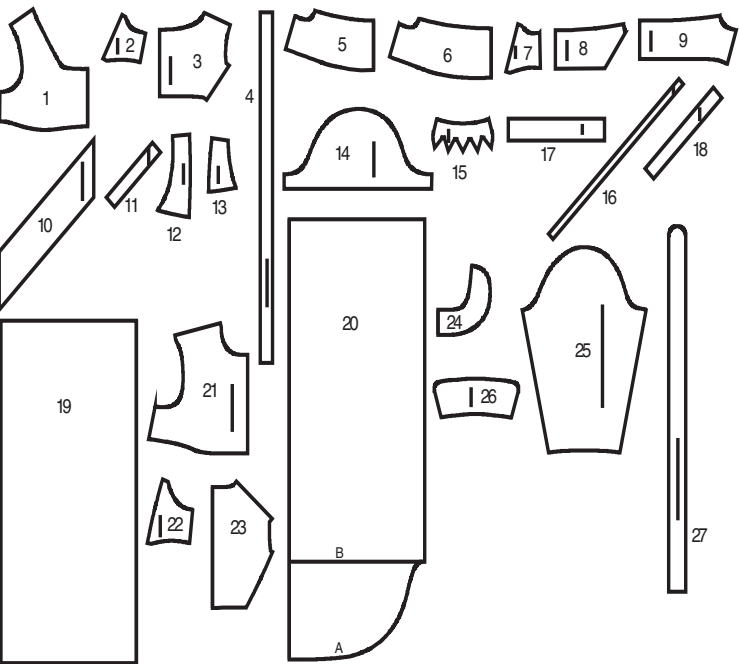
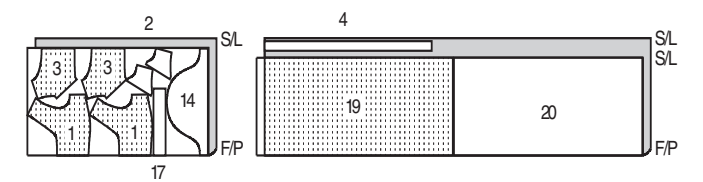


150 cm
T
20-22



TRIPLURE/DOUBLURE A

PIECES: 1,2,3,4,14,17,19 & 20
115 cm *
T
6-8-10-12-14-16



ROBE A,B

- 1 CORSAGE DEVANT A
- 2 CORSAGE COTE DOS A
- 3 CORSAGE DOS A
- 4 INCRUSTATION A
- 5 CORSAGE DEVANT B
- 6 PIECE SUPERPOSEE DEVANT B
- 7 CORSAGE COTE DOS B
- 8 CORSAGE DOS B
- 9 PIECE SUPERPOSEE DOS B
- 10 BIAIS CONTINU B
- 11 COULISSE B
- 12 EMPIECEMENT DEVANT B
- 13 EMPIECEMENT DOS B
- 14 MANCHE

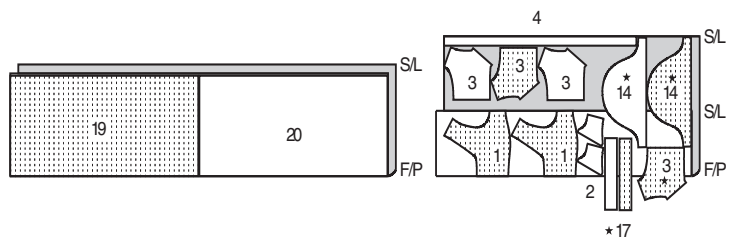
15 VOLANT DE MANCHE B

- 16 BORDURE B
- 17 BANDE DE MANCHE A
- 18 BORDURE DE MANCHE B
- 19 JUPE DEVANT
- 20 JUPE DOS

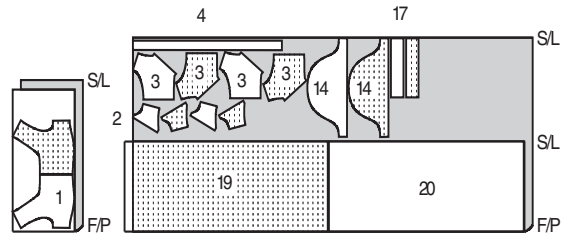
VESTE C

- 21 DEVANT
- 22 COTE DOS
- 23 DOS
- 24 COL
- 25 MANCHE
- 26 POIGNET
- 27 BANDE

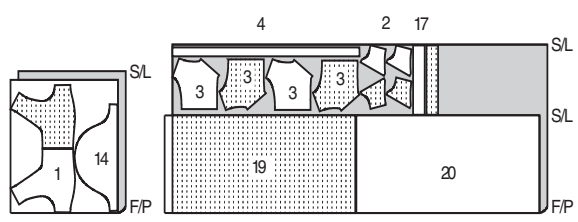
115 cm *
T
18-20-22



150 cm *
T
6-8-10



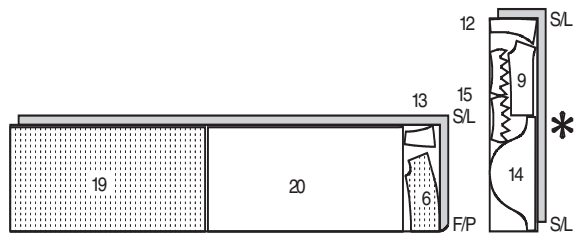
150 cm *
T
12-14-16-18-20-22



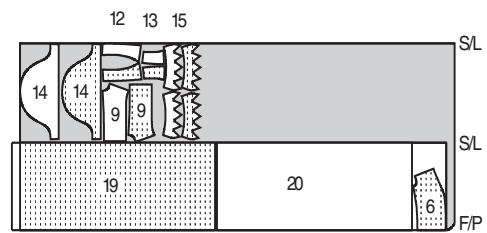
ROBE B

PIECES: 6,9,12,13,14,15,19 & 20

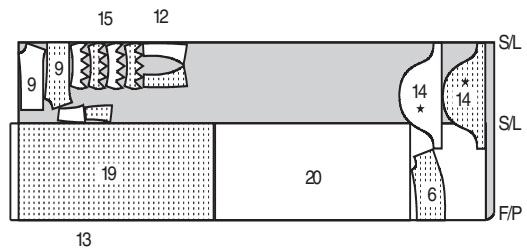
115 cm
AS/TT



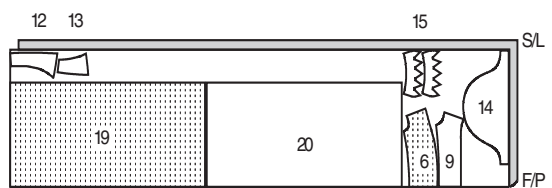
150 cm
T
6



150 cm
T
8-10-12-14-16



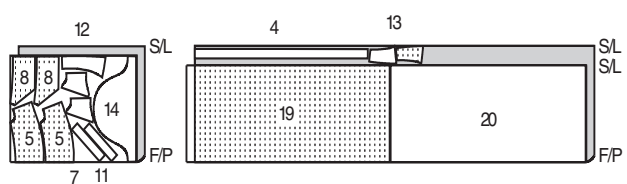
150 cm
T
18-20-22



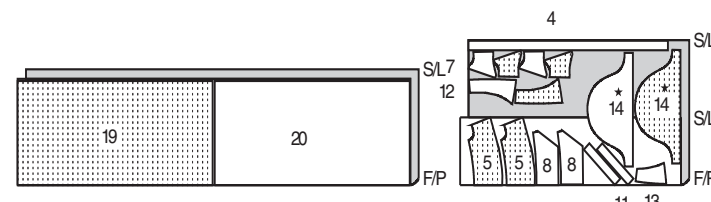
TRIPLURE/DOUBLURE B

PIECES: 5,7,8,11,12,13,14,19 & 20

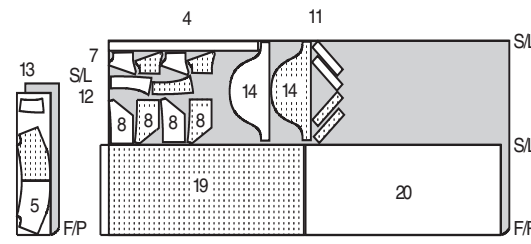
115 cm
T
6-8-10-12-14-16



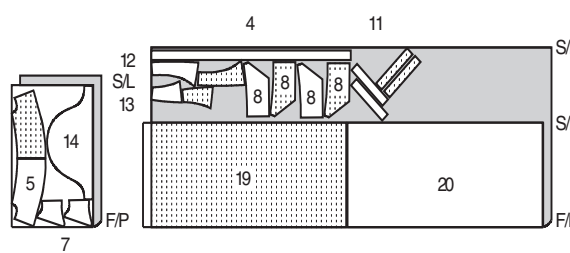
115 cm
T
18-20-22



150 cm
T
6-8-10



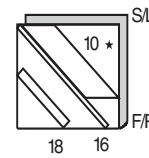
150 cm
T
12-14-16-18-20-22



CONTRASTE B (BIAIS CONTINU, BORDURE DE MANCHE, BORDURE)

PIECES: 10,16 & 18

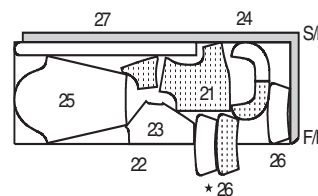
45",60" (115,150 cm)
AS/TT



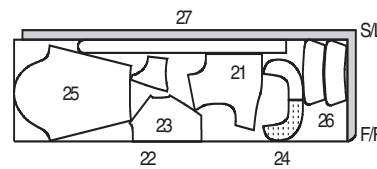
VESTE C

PIECES: 21,22,23,24,25,26 & 27

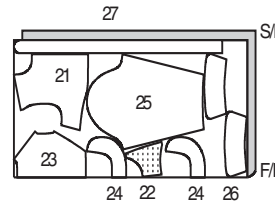
115 cm
T
6-8-10-12-14-16



115 cm
T
18-20-22



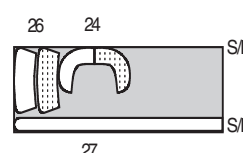
150 cm
AS/TT



ENTOILAGE A COUDRE C (POIDS LEGER)

PIECES: 24,26 & 27

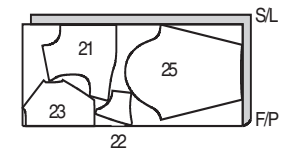
18",20" (46,51 cm)
AS/TT



DOUBLURE C

PIECES: 21,22,23 & 25

115 cm
AS/TT

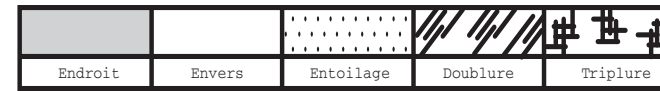


EXPLICATIONS DE COUTURE

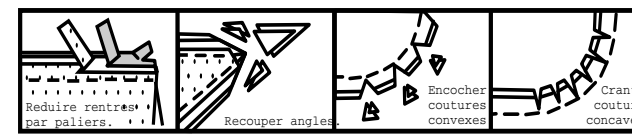
RENTRES DE COUTURE COMPRIS

Les rentrés sont tous de 1.5cm, sauf si indiqué différemment.

LEGENDE DES CROQUIS



Au fur et à mesure de l'assemblage, repasser les rentrés ensemble puis ouverts, sauf si contre indiqué. Pour aplatir les coutures, cranter les rentrés où nécessaire.



GLOSSAIRE

Les termes techniques, imprimés en **CARACTERES GRAS** au cours de l'assemblage, sont expliqués ci-dessous.

FRONCER - Piquer à grands points sur la ligne de couture, puis à 6mm dans le rentré ou sur les lignes de fronces indiquées sur le patron. Tirer les fils canette à l'ajustage et répartir les fronces.

POINTS PERDUS - Faire de petits points arrière ne prenant qu'un ou deux fils à travers toutes les épaisseurs, espaçant les points de 5mm. Les points seront à peine visibles.

RENFORCER-Piquer à petits points sur la ligne de couture indiquée.

POINTS COULES - Glisser l'aiguille dans le bord plié et faire un point au-dessous dans le vêtement, ne prenant qu'un seul fil.

PIQURE DE SOUTIEN - Piquer dans le rentré à 3mm de la ligne de couture, soit à 12mm du bord non fini.

ROBE A,B

NOTE : Les croquis montrent le **Modèle A**, sauf différemment indiqué.

Corsage Devant et Dos

Modèle A :

1. Pour la triplure, en travaillant sur une surface plate, épinglez la doublure sur l'envers de chaque section correspondante en tissu. Bâter à travers tous les symboles et les lignes d'assemblage, comme illustré, en laissant les deux bouts du fil libres pour les enlever facilement.

Poser la triplure sur les sections suivantes en tissu: **CORSAGE DEVANT** (1), **CORSAGE COTE DOS** (2), **CORSAGE DOS** (3).

NOTE : La triplure n'apparaîtra pas dans les croquis suivants.

2. Piquer les sections **COTE DOS** (2) aux bords latéraux du **CORSAGE DOS** (3).

3. Piquer les corsages dos au **CORSAGE DEVANT** (1) aux épaules et aux côtés.

4. Piquer les sections **DOUBLURE côté dos** (2) aux bords latéraux de la **DOUBLURE corsage dos** (3).

5. Piquer la doublure corsage dos à la **DOUBLURE corsage devant** (1) aux épaules et aux côtés.

6. Endroit contre endroit, épinglez la doublure sur le corsage, en faisant coïncider les symboles et les coutures et ayant les bords non finis au même niveau. Piquer les bords de l'encolure et de l'ouverture du dos, en laissant ouvert entre les petits cercles, comme illustré.

7. Tourner la doublure sur l'envers; repasser. Bâter les bords non finis ensemble aux bords intérieurs et de l'entournure.

8. **FRONCER** le bord inférieur du corsage devant entre les petits cercles.

9. Pour former la coulisse pour le ruban, coudre à 1cm du bord fini du bord de l'encolure du devant et dos aux **POINTS PERDUS**.

10. Endroit contre endroit, épinglez l'**INCRUSTATION** (4) sur le bord inférieur du corsage, en faisant coïncider les symboles et en ajustant les fronces. Piquer. Repasser la couture vers l'incrustation.

Modèle B :

11. Pour la triplure, en travaillant sur une surface plate, épinglez la doublure sur l'envers du **CORSAGE DEVANT** (5). Bâter à travers tous les symboles et les lignes d'assemblage, comme illustré, en laissant les deux bouts du fil libres pour les enlever facilement.

12. Pour former les plis dans le corsage devant, sur l'endroit, plier le long des lignes de petits cercles. Amener les plis jusqu'aux lignes des grands cercles; bâter. Bâter à travers le bord inférieur. Repasser.

13. **FRONCER** le bord supérieur de la **PIECE SUPERPOSEE DEVANT** (6) entre les grands cercles.

FRONCER le bord inférieur de la pièce superposée devant entre les petits cercles.

14. Epinglez l'envers de la pièce superposée sur l'endroit du corsage devant, en ajustant les fronces et en faisant coïncider les symboles. Bâter les bords non finis ensemble.

15. Pour la **TRIPLURE**, piquer les sections **CORSAGE COTE DOS** (7) aux bords latéraux du **CORSAGE DOS** (8).

16. Piquer les sections **DOUBLURE corsage côté dos** (7) aux bords latéraux de la **DOUBLURE corsage dos** (8).

17. Envers contre envers, épinglez la doublure corsage dos sur les sections triplure corsage dos. Bâter les bords non finis ensemble le long des lignes de couture et des lignes de pliure.

18. **FRONCER** les bords supérieur et inférieur de la **PIECE SUPERPOSEE DOS** (9) entre les petits cercles.

19. Epinglez l'envers des sections pièce superposée dos sur l'endroit des sections corsage dos, en ajustant les fronces et en faisant coïncider les symboles. Bâter les bords non finis ensemble le long des lignes de couture et des lignes de pliure.

20. Piquer les corsages dos au corsage devant aux côtés.

21. Endroit contre endroit, épinglez les extrémités du **BIAIS CONTINU** (10) ensemble, en faisant coïncider les encoches. Piquer. **NOTE**: Les bords ne seront pas au même niveau aux extrémités de la couture.

22. En commençant à une extrémité étendue, couper le long de la ligne de coupe, en formant une bande de biais continu, comme illustré.

23. Couper les bandes de biais de la longueur des bords supérieurs de chaque section corsage devant et corsage dos. Endroit contre endroit, épinglez les sections de biais sur le bord supérieur du corsage devant et corsage dos, ayant les bords non finis supérieurs au même niveau. Piquer en couture de 1.5cm. Egaliser. Repasser la couture vers la bande de biais.

24. Tourner les sections de biais vers le haut; repasser. Tourner les bords de l'ouverture du dos sur l'envers le long des lignes de pliure, en rentrant 6mm sur les bords non fini. Repasser. Coudre les bords repassés aux **POINTS COULES**.

25. Tourner les bords du milieu devant et du milieu dos des sections **COULISSE** (11) sur l'envers le long des lignes de couture, comme illustré. Repasser.

26. Tourner les bords inférieurs des sections coulisse sur l'envers le long des lignes de couture; repasser. Couper les bords repassés à 1cm.

27. Endroit contre endroit, épinglez les sections coulisse sur les bords supérieurs des bandes de biais, en plaçant les bords repassés au milieu devant et au milieu dos, comme illustré. Piquer en couture de 1.5cm. Egaliser.

28. Tourner la coulisse sur l'envers, par-dessus la couture. Coudre les bords repassés aux **POINTS COULES**.

Introduire le ruban à travers les coulisses, en étendant uniformément les extrémités au milieu devant et au milieu dos. Bâter solidement les extrémités du ruban aux bords de l'entournure.

Empiècements Devant et Dos B

29. Piquer l'**EMPIECLEMENT DEVANT** (12) à l'**EMPIECLEMENT DOS** (13) à l'épaule.

30. Piquer la **DOUBLURE d'empiecement devant** (12) à la **DOUBLURE d'empiecement dos** (13) à l'épaule.

31. Envers contre envers, épinglez les sections empiecement sur la doublure d'empiecement. Bâter les bords non finis ensemble.

Pour la bordure de biais, couper deux pièces de biais continu de la longueur des empiècements devant et dos.

32. Pour la bordure, envers contre envers, plier le biais en deux dans le sens de la longueur. Repasser légèrement.

Ouvrir la doublure. Envers contre envers, amener les bords no finis jusqu’au pli du milieu; repasser légèrement.

33. Ouvrir un bord plié de la bordure. Endroit contre endroit, épingler la bordure sur le bord intérieur de chaque section empiècement devant et dos, ayant les bords non finis au même niveau. Piquer le long de la ligne de couture. Egaliser. Repasser la couture vers la bordure.

34. Tourner la bordure sur l’envers par-dessus la couture. Coudre le bord repassé de la bordure sur la couture aux **POINTS COULES**.

35. Sur l’envers, épingler l’envers des empiècements sur le bord supérieur du corsage devant et corsage dos, en faisant coïncider les lignes de couture et les grands et les petits cercles. Bâtir le long des lignes de couture.

36. Rabattre les rentrés de l’empiècement et coudre les empiècements au corsage aux **POINTS COULES**, comme illustré, en veillant à ne pas prendre les rubans dans la piqûre.

37. Tourner les empiècements vers le haut. Sur l’endroit, coudre les empiècements au bord supérieur de la bordure.

Manche

38. Pour la triplure, en travaillant sur une surface plate, épingler la doublure sur l’envers de la MANCHE (14). Bâtir à travers tous les symboles et les lignes d’assemblage, comme illustré, en laissant les deux bouts du fil libres pour les enlever facilement.

NOTE : La triplure n’apparaîtra pas dans les croquis suivants.

Modèle B :

39. Bâtir l’envers des sections VOLANT (15) ensemble, ayant les bords non finis au même niveau.

Piquer à 6mm du bord inférieur du volant, comme illustré.
40. Epingler les sections BORDURE (16) sur le bord inférieur de chaque volant, en étirant autour des arrondis et en repliant l’ampleur au x coirs, comme illustré. Piquer. Egaliser.
41. Tourner la bordure sur l’envers par-dessus la couture, en entrant 6mm sur le bord non fini. Coudre aux **POINTS COULES**, en repliant léampleur, comme nécessaire.
42. Epingler le volant sur le bord supérieur de la manche, en faisant coïncider les grands cercles et ayant les bords non finis au même niveau; bâtir.
Tous les Modèles :
43. **FRONCER** le bord supérieur de la manche entre les petits cercles.

FRONCER le bord inférieur de la manche entre les petits cercles.

44. Piquer la couture de la manche.

45. Pour le poignet, piquer les extrémités de la BANDE DE MANCHE (17) ou de la BORDURE DE MANCHE (18) ensemble.

46. Tourner le bord inférieur du poignet sur l’envers le long de la ligne de couture; repasser. Couper le bord repassé à 1cm.

47. Epingler le poignet sur la manche, en faisant coïncider les symboles et les coutures. Ajuster les fronces; bâtir. Piquer. Egaliser. Repasser la couture vers le poignet.

48. Tourner le poignet sur l’envers le long de la ligne de pliure; repasser. Coudre le bord repassé sur la couture aux **POINTS COULES**.

49. Modèle A: épingler le ruban sur la bande de manche, en rentrant les extrémités de façon à ce qu’elles se rejoignent à la couture de la manche. Piquer près des deux longs bords.

50. Endroit contre endroit, épingler la manche sur l’entournure, en faisant coïncider les grands cercles. Ajuster les fronces; bâtir. Piquer. Piquer de nouveau à 6mm sur le rentré. Egaliser près de la piqûre. Repasser les entrés ensemble. Tourner la couture vers la manche.

Jupe

Piquer la JUPE DEVANT (19) à la JUPE DOS (20) en couture anglaise.
51. Pour faire une couture anglaise, envers contre envers, piquer à 6mm de la ligne de couture sur le rentré. Egaliser près de la piqûre.

52. Endroit contre endroit, plier le long de la couture; repasser. Piquer le long de la ligne de couture, en enfermant les bords non finis. Repasser les coutures vers le dos.

Préparer la DOUBLURE de jupe de la même manière que la jupe.

53. Epingler l’envers de la jupe sur l’endroit de la doublure, en faisant coïncider les symboles et les coutures et ayant les bords non finis supérieurs au même niveau. Bâtir les bords supérieurs ensemble.

Pour **RENFORCER** l’ouverture du dos, piquer le long de la ligne de piqûre, en pivotant au grand cercle, comme illustré. Couper entre la piqûre jusqu’au grand cercle.

54. Pour ourler les bords de l’ouverture du dos, replier les bords non finis et repasser le long de la piqûre, comme illustré. Couper très près de la piqûre.

Replier de nouveau le long du bord coupé. Coudre en place.

55. FRONCER la jupe devant entre les petits cercles.

FRONCER la jupe dos entre les coutures latérales et les bords de l’ouverture du dos.

Assemblage de la Jupe au Corsage

Modèle A :
56. Endroit contre endroit, épingler la jupe sur le bord inferieur de l’incrustation, en faisant coïncider les symboles et les coutures. Ajuster les fronces; bâtir. Piquer. Egaliser. Repasser la couture vers l’incrustation.
57. Sur l’endroit, épingler le ruban sur l’incrustation. Piquer près des deux longs bords.
58. Tourne l’extrémité de l’incrustation et du ruban sur l’envers au milieu dos; repasser.
59. Sur l’envers, épingler le ruban sur les coutures de l’incrustation, en rentrant les extrémités au milieu dos. Coudre les longs bords du ruban à la doublure de corsage et jupe aux **POINTS COULES**.

60. POINTS COULES l’extrémité du ruban à l’ouverture du dos.

61. Pour l’attache intérieure, centrer le lacet sur le ruban

Modèle B :
62. Endroit contre endroit, épingler la jupe sur le corsage, en faisant coïncider les symboles et les coutures. Ajuster les fronces; bâtir. Piquer. Egaliser. Repasser la couture vers le corsage.

63. Pour former la coulisse pour l’attache de ruban, sur l’envers, épingler le ruban sur le rentré de la taille, en plaçant le bord inférieur du ruban le long de la piqûre, et en rentrant les extrémités au bord de l’ouverture du dos, comme illustré. Piquer près du bord inférieur du ruban.
64. Tourner le corsage vers le haut. Epingler le bord supérieur du ruban sur le corsage. Coudre près du bord supérieur, à travers toutes les épaisseurs, aux **POINTS PERDUS**.
65. Insérer le ruban à travers la coulisse, en étendant les extrémités uniformément.

Finition

Modèle A :
66. Insérer le ruban à travers la coulisse au bord de l’encolure, en étendant les extrémités uniformément, comme illustré.

Coudre l’agrafe au ruban aux bords de l’ouverture du dos, comme illustré.

Piquer à 3mm de la couture du corsage côté dos aux **POINTS PERDUS**.

67. Former un ourlet de 1.5cm, en rentrant 6mm sur le bord non fini Coudre l’ourlet en place. Repasser.

68. Former un ourlet de 3.8cm sur le bord inférieur de la doublure; repasser.

Ouvrir l’ourlet de la doublure, placer la ganse le long de la ligne d’ourlet, comme illustré. Former l’ourlet par-dessus la ganse, en repliant 6mm sur le bord non fini. Coudre l’ourlet en place.

Modèle B :
69. Coudre les agrafes à la coulisse et ruban aux bords de l’ouverture du dos, comme illustré.

70. Former l’ourlet. Bâtir près de la pliure. Replier 6mm sur le bord non fini. Bâtir l’ourlet en place près du bord supérieur. Repasser.

Coudre l’ourlet en place. Repasser.

71. Former l’ourlet de la doublure. Bâtir près de la pliure. Replier 6mm sur le bord non fini. Bâtir l’ourlet en place près du bord supérieur. Repasser.

Coudre l’ourlet en place. Repasser.

VESTE C

Entoilage

1. Epingler l’ENTOILAGE sur l’envers des sections correspondantes en tissu. Couper les coins extérieurs de l’entoilage. Bâtir le long des lignes de couture.

Devant et Dos

2. Pour former les plis dans le DEVANT (21), sur l’endroit, plier le long des lignes de petits cercles. Amener les plis jusqu’aux lignes de grands cercles; bâtir. Bâtir à travers le bord inférieur. Repasser.

3. Piquer les sections COTE DOS (22) aux bords latéraux du DOS (23). Repasser les coutures vers le côté dos.

4. Sur l’endroit, coudre à 6mm de la couture du côté dos aux **POINTS PERDUS**.

5. Piquer le dos et le devant ensemble aux épaules et aux côtés. Ouvrir les coutures latérales au fer et repasser les coutures de l’épaule vers le devant.

6. Sur l’endroit, coudre à 6mm de la couture de l’épaule aux **POINTS PERDUS**.

Col

7. Faire une **PIQURE DE SOUTIEN** sur le bord de l’encolure de la veste.

8. Piquer les sections COL (24) ensemble, en laissant le bord avec encoche ouvert. Egaliser.

9. Retourner. Repasser. Bâtir les bords non finis ensemble. Coudre à 6mm des bords finis aux **POINTS PERDUS**.

10. Epingler le col sur le bord de l’encolure, côté entoilé vers le bas, en crantant la veste ou nécessaire. Bâtir.

Doublure

11. Pour former les plis dans la DOUBLURE devant (21), sur l’endroit, plier le long des lignes de petits cercles. Amener les plis jusqu’aux lignes de grands cercles; bâtir. Bâtir à travers le bord inférieur. Repasser.

12. Piquer les sections DOUBLURE côté dos (22) sur les bords latéraux de la DOUBLURE dos (23). Repasser les coutures vers le côté dos.

13. Piquer la doublure dos et la doublure devant ensemble aux épaules et aux côtés. Ouvrir les coutures latérales au fer et repasser les coutures de léépaule vers le devant.

14. Endroit contre endroit, épingler la doublure sur la veste, par-dessus le col, en faisant coïncider les symboles et les coutures, en crantant la doublure ou nécessaire. Piquer les bords de l’encolure et de l’ouverture du devant. Egaliser.

15. Tourner la doublure sur l’envers, en tournant le col vers l’extérieur; repasser. Bâtir les bords non finis inférieurs et de l’entournure ensemble.

Manche

16. FRONCER le bord supérieur de la MANCHE (25) entre les petits cercles, comme illustré.

17. Piquer la couture de la manche.

Préparer la DOUBLURE de manche de la même manière que la manche.

18. Faire une **PIQURE DE SOUTIEN** sur le dessous de bras de la doublure de manche au-dessus des encoches.

19. Replier le rentré sur le bord supérieur de la doublure de manche, en crantant ou nécessaire; bâtir. Repasser.

20. Glisser la doublure de manche sur la manche, en faisant coïncider les coutures. Bâtir les bords non finis inférieurs ensemble.
21. Piquer les extrémités de chaque section POIGNET (26) ensemble au-dessous du grand cercle, comme illustré .

22. Piquer les sections poignet non entoilées aux sections poignet entoilées, en arrêtant la piqûre aux grands cercles et en laissant le bord avec encoche ouvert. Egaliser.

23. Retourner. Repasser. Bâtir les bords non finis ensemble. Coudre à 6mm des bords finis aux **POINTS PERDUS**.

24. Epingler l’endroit du poignet sur l’envers de la manche. Piquer. Piquer de nouveau à 6mm sur le rentré. Repasser la couture vers la manche.

25. Tourner le poignet vers le haut; repasser légèrement.

26. Endroit contre endroit, épingler la manche sur l’entournure, en faisant coïncider les grands cercles et les petits cercles. Ajuster les fronces; bâtir. Piquer. Piquer de nouveau à 6mm sur le rentré. Egaliser près de la piqûre. Repasser les entrés ensemble. Tourner la couture vers la manche.

27. Glisser la doublure de manche sur la manche. Epingler le bord bâti sur la couture de l’entournure, en faisant coïncider les coutures de dessous de ras et les grands cercles et les petits cercles. Ajuster les fronces; coudre aux **POINTS COULES**

Bande et Finition

28. Endroit contre endroit, épingler la BANDE (27) entoilée sur le bord inférieur de la veste, en faisant coïncider les milieux et les symboles, en plaçant les carrés aux coutures latérales. Piquer. Egaliser.

29. RENFORCER le bord supérieur de la parementure de bande à travers le grand cercle. Cranter jusqu’au grand cercle.

30. Replier 1.5cm sur le bord supérieur de la parementure de bande. Repasser. Couper le rentré repassé à 1cm.

31. Endroit contre endroit, épingler la parementure de bande sur la bande, en faisant coïncider les symboles et ayant les bords non finis au même niveau. Piquer entre les grands cercles, comme illustré. Egaliser.

32. Turner la parementure de bande sur l’envers; repasser. Coudre le bord repassé sur la couture aux **POINTS COULES**.

33. Coudre à 6mm de tous les bords de la bande aux **POINTS PERDUS**.

34. Coudre la boucle à la bande devant gauche à la marque.

Faire la boutonnière dans le devant droit à la marque.

Coudre le bouton au devant gauche à la marque.