

2760

Butterick

SIMPLE GUIDE FOR USING YOUR PATTERN

1. SELECT PATTERN PIECES. The pieces you will need for each view are listed under the pattern diagram.

2. COMPARE YOUR BODY MEASUREMENTS with the standard measurements on the pattern envelope. Allowances for style and comfort are included in the pattern.

3. MAKE ALTERATIONS if necessary, on the pattern. Pattern pieces indicate where to lengthen or shorten.

TO SHORTEN crease pattern on adjustment line (---); pleat the required amount and pin. Correct the seamline and dart lines as shown.

TO LENGTHEN cut pattern on adjustment line (---); place paper underneath. Spread the necessary amount. Pin pattern to paper. Correct seamline and dart lines.

Adjust all corresponding pieces such as facings. Respace the buttonholes if necessary.

For other alterations, see the **BUTTERICK SEWING BOOK**.

4. PREPARE YOUR FABRIC. Be sure that fabrics, interfacings and interlinings are pre-shrunk before cutting. Press fabric to remove any wrinkles and fold marks.

TO STRAIGHTEN FABRIC ENDS snip selvage; pull a crosswise thread, and then cut along the drawn thread.

TO STRAIGHTEN FABRIC GRAIN fold fabric flat, straight to selvage. If ends do not meet evenly, unfold fabric and pull or press on the bias until straight.

5. CIRCLE CUTTING LAYOUT you are going to use for view, size, and width of fabric. **Check fabric for nap, also up and down design.** (See layouts below.)

If double thickness of fabric is indicated, fold right sides of fabric together, selvages matching or parallel.

When a pattern piece indicates **Cut 1**, place the printed side of the pattern up on the right side of the fabric.

When a pattern piece is cut more than once from a single thickness of fabric, be sure to turn the pattern piece over so that both a right and left section will be cut.

When a pattern piece extends beyond fold of fabric, cut all other pieces, then open fabric and cut the remaining piece.

When a pattern piece is to be cut on the fold, place the fold line on folded edge of the fabric.

6. PLACE PATTERN on fabric with grainline markings parallel to selvage. Using a ruler, check at two points for equal measurement from grainline to selvage. **PIN PATTERN** to fabric. Margins may overlap as shown in the illustration.

7. CUT along cutting line indicated by scissors printed on pattern. **Cut notches outward.**

8. MARK FABRIC. Before unpinning pattern transfer markings to fabric. Use basting thread to mark center front and center back lines. For other markings, use tailor's tacks, tracing wheel, or tailor's chalk according to fabric.

TAILOR'S TACKS. Use a long double thread. Take two stitches through both layers of fabric where markings are needed, leaving long loops. Clip loops and remove pattern carefully. Separate fabric and cut threads between the two layers, leaving tufts on each fabric piece.

TRACING WHEEL AND DRESSMAKERS CARBON. Follow instructions given with tracing paper. Use ruler as guide for straight lines. **Always mark on the wrong side of fabric.** When markings are required on right side of fabric, baste through tracing marks.

9. FOLLOW THE STEP BY STEP INSTRUCTIONS ON THE REVERSE SIDE OF THIS SHEET FOR CONSTRUCTION DETAILS.

KNOW YOUR PATTERN MARKINGS AND SYMBOLS

GRAIN LINE indicates straight lengthwise or crosswise thread of fabric. Place pattern so that ends of arrows are an equal distance from selvage or straight thread.

FOLD LINE shows that the printed line on the pattern piece should be placed on the fold edge of fabric. **Do not cut on this line.**

BROKEN LINE indicates the stitching line.

ADJUSTMENT LINE shows where to lengthen or shorten your pattern.

SCISSORS show the exact **CUTTING LINE** on each pattern piece.

NOTCHES indicate matching points for joining seams. Numbers on notches correspond on seams to be matched.

DARTS are folded along the solid line, and stitched along the broken line.

5/8 INCH SEAM ALLOWANCES are given on all Butterick Patterns unless otherwise indicated.

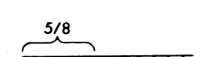
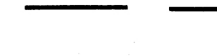
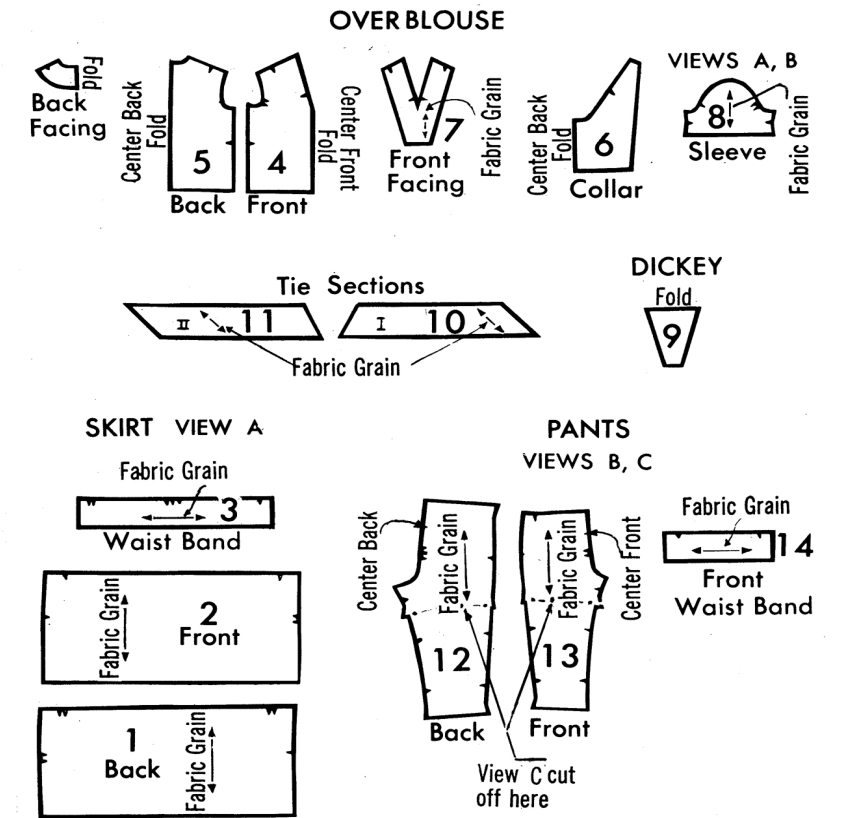


DIAGRAM OF 15 PATTERN PIECES 2760



BEFORE CUTTING—COMPARE PATTERN PIECES WITH THE LAYOUTS

CHECK FABRIC FOR NAP—ALSO UP AND DOWN DESIGN

BROKEN LINES ON LAYOUTS INDICATE PATTERN PIECE IS CUT MORE THAN ONCE

PATTERN PIECES SHADED IN THE LAYOUTS ARE TO BE PLACED FACE DOWN

CUTTING NOTES

VIEWS A, B AND C - OVERBLOUSE FRONT FACING, TIE SECTION I, TIE SECTION II -- Cut one each with pattern face up on right side of fabric.

VIEW A - SKIRT SKIRT BACK, SKIRT FRONT, WAIST BAND (SKIRT) -- Cut one each with pattern face up on right side of fabric.

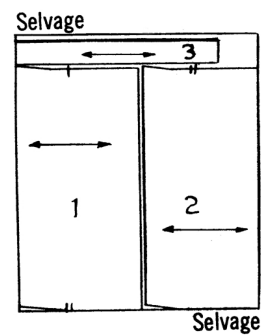
VIEWS B AND C FRONT WAIST BAND (PANTS) -- Cut one with pattern face up on right side of fabric.

VIEW A (NO NAP)

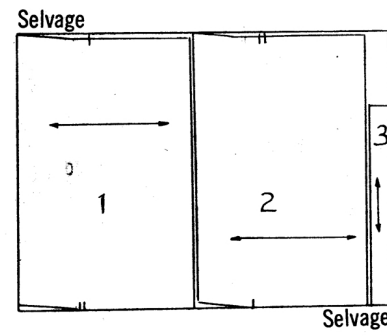
USE PIECES 1, 2, 3

SKIRT

35-36" FABRIC SIZES 2-3
44-45" FABRIC ALL SIZES



35-36" FABRIC SIZES 4-5-6-8

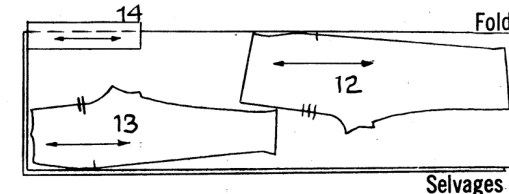


VIEW B (NO NAP)

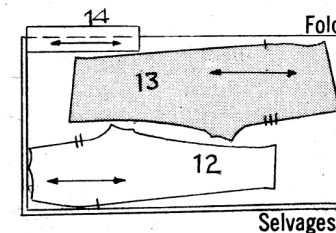
USE PIECES 12, 13, 14

LONG PANTS

35-36" FABRIC ALL SIZES



44-45" FABRIC ALL SIZES

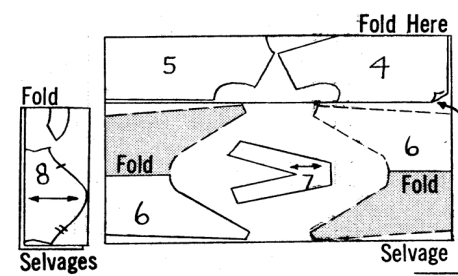


VIEWS A and B (NO NAP)

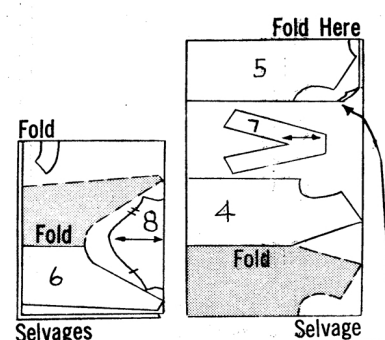
USE PIECES 4, 5, 6, 7, 8 and Back Facing

OVERBLOUSE

35-36" FABRIC ALL SIZES



44-45" FABRIC ALL SIZES

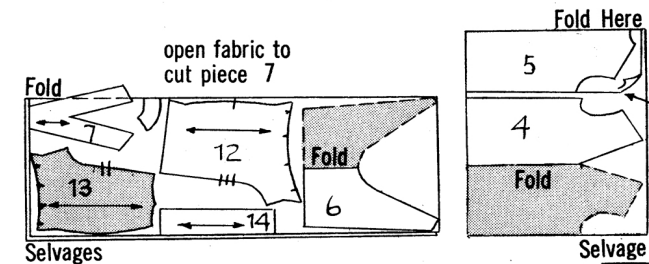


VIEW C (NO NAP)

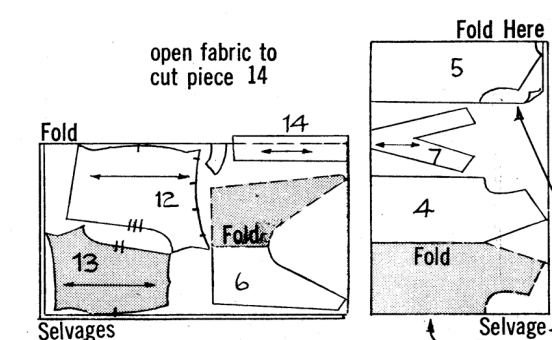
USE PIECES 4, 5, 6, 7, 12, 13, 14 and Back Facing

OVERBLOUSE AND SHORTS

35-36" FABRIC ALL SIZES



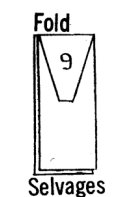
44-45" FABRIC ALL SIZES



ALL VIEWS (NO NAP)

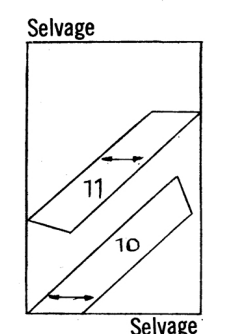
DICKEY

35-36" FABRIC ALL SIZES



TIE

35-36" FABRIC ALL SIZES

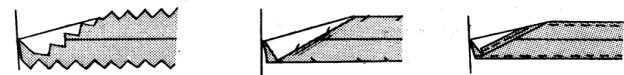


Follow these easy directions step by step Shaded parts show right side of fabric

PIN OR BASTE FOR FITTING

The Seam Allowance is $\frac{1}{2}$ inch. Match All Notches
Corresponding numbers are on the Printed Pattern

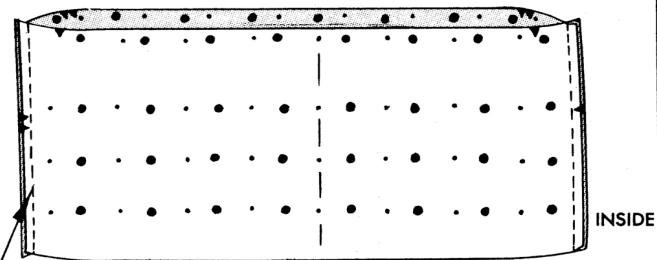
2760



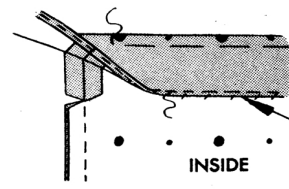
Pink, overcast or edge-stitch seams.

STEP 1 VIEW A SKIRT

Note: To insure sharp pleats, the skirt is hemmed before pleats are made. Check length of skirt carefully before hemming.

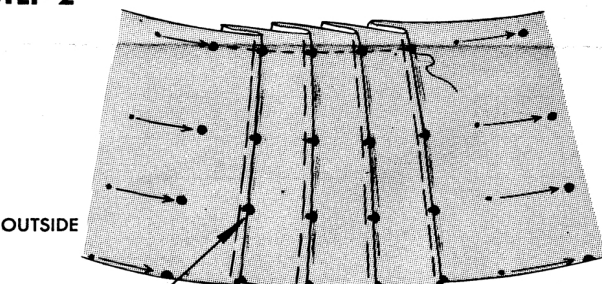


Stitch BACK to FRONT at side seams. Do not press seams open.



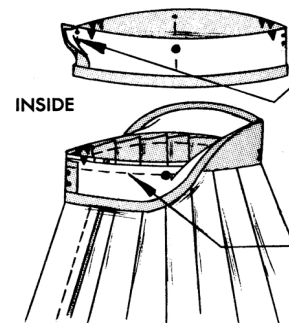
HEM—Turn up 3 ins. along lower edge of skirt; pin. Clip pleat seams at top of hem; press seams open below clips. Baste close to fold of hem and remove pins. Turn under $\frac{1}{4}$ in. on raw edge; stitch. Blind-hem; press.

STEP 2



To make pleats, on outside, crease along lines of small dots; bring creases to lines of medium dots. Baste close to folds; press. Stitch across upper edge of pleats along seam line.

STEP 3 WAISTBAND

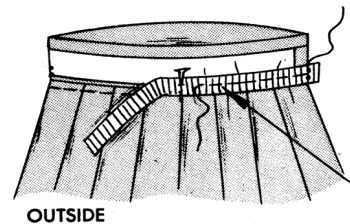


Stitch seam in WAISTBAND; press seam open. Turn under seam allowance on unnotched edge; press.

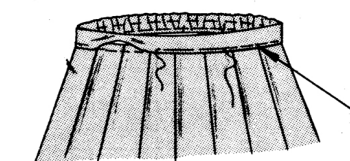
Pin right side of waistband to inside of skirt, matching notches, placing small dot at center back, medium dot at center front; baste. Stitch seam. Trim seam to $\frac{3}{8}$ in. Pull waistband up; press seam toward band.

CHART FOR CUTTING ELASTIC

SIZE CUT	2	3	4	5	6	8
	9 $\frac{3}{4}$ "	10"	10 $\frac{1}{4}$ "	10 $\frac{1}{2}$ "	10 $\frac{3}{4}$ "	11 $\frac{1}{4}$ "

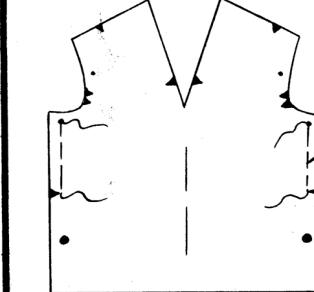


Fold elastic in half, mark fold as center back. Place one edge of elastic on inside of waistband along fold line, matching center backs, extending ends $\frac{5}{8}$ in. over double small dots. Stitch ends and along center of elastic as shown, stretching elastic while stitching.

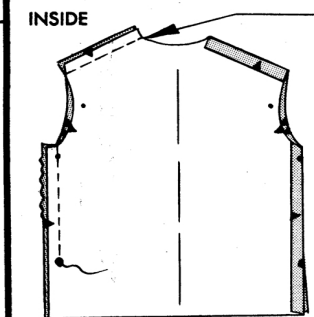


Fold band in half and baste over seam. Top-stitch edge in place.

STEP 4 OVERBLOUSE

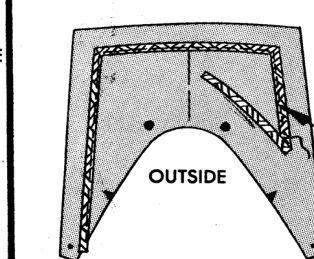


Make a row of gathering stitches at underarm edges of FRONT along seam line between notch and small dot.

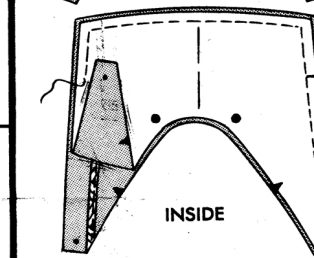


Stitch BACK to front at shoulder seams. Pin underarm seams, matching notches and small and medium dots. Pull gathering thread to ease in fulness; baste. Stitch to medium dot. Press seams open.

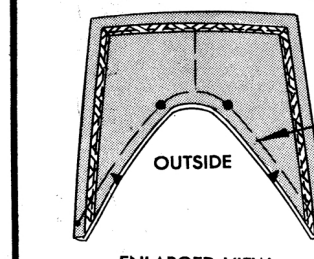
STEP 5 COLLAR



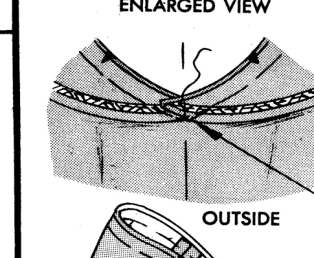
Place one edge of Braid 1 in. from unnotched edges of one COLLAR section, folding out fulness at corners, baste. Stitch in place.



With right sides together, stitch collar sections together, leaving notched edge open. Trim seam and across corners.

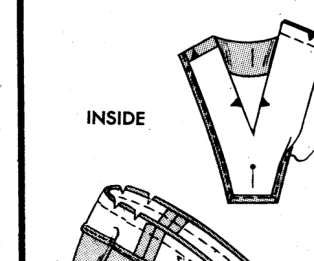


Turn; press. Baste raw edges together.

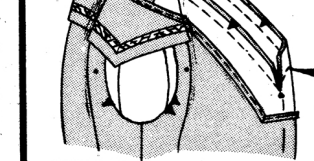


Pin collar to neck edge, matching center backs and notches, placing medium dots at shoulder seams; lap ends of collar at center front matching small dots. Baste.

STEP 6 FACINGS

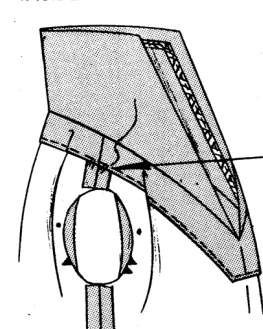


Stitch BACK to FRONT at shoulder seams. Press open. Turn under $\frac{1}{4}$ in. on inner edges; stitch.



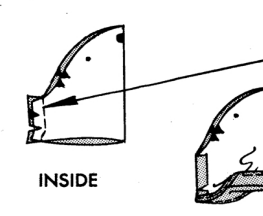
With right sides together, pin facing to overblouse, matching centers, seams, notches and small dots. Stitch neck edge. Slash to small dot at center front. Trim seam, clip curve.

INSIDE

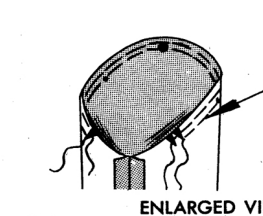


Turn facing to inside; press. Tack to shoulder seams.

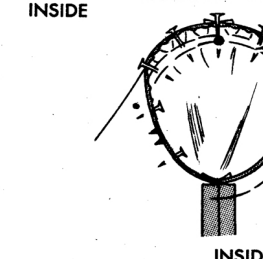
STEP 7 SLEEVES AND ARMHOLE SEAM



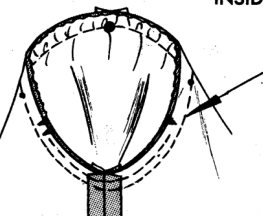
Stitch underarm seam in SLEEVE. Clip at hemline; press seam open.



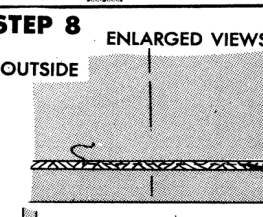
Turn under $\frac{1}{4}$ in. on lower edge; stitch. Turn to inside along hemline; press. Blind-hem.



Make a row of gathering stitches along seam line between notches. Add another row $\frac{1}{4}$ in. above.



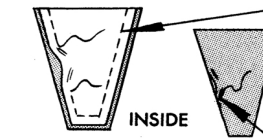
Pin sleeve in armhole, matching notches and underarm seams and small dots, placing medium dot at shoulder seam. Pull gathering threads to ease in fulness. Fasten threads, baste.



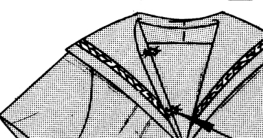
Stitch seam. Add a second row of stitching $\frac{1}{4}$ in. from first below notches. Clip curve below notches. Press seam toward sleeve.

STEP 8 ENLARGED VIEWS

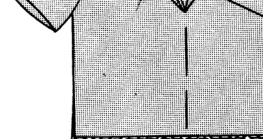
OUTSIDE



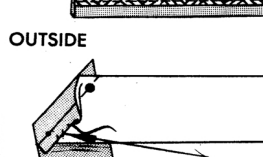
Pull out seam allowances at underarm edges as shown. Place one edge of Braid $1 \frac{7}{8}$ in. from lower raw edges of overblouse as shown; baste. Stitch in place.



Turn under $\frac{1}{4}$ in. on lower edges of overblouse; stitch. Turn to inside along hemline; press. Blind-hem in place.



Turn seam allowances to inside, turning under raw edge; press. Blind-hem in place.

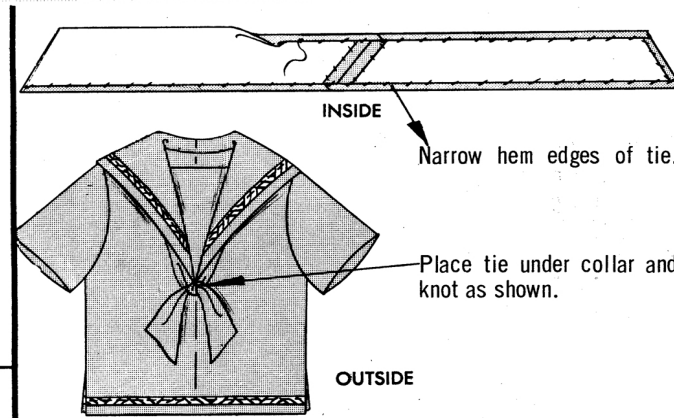


Fold DICKEY in half, right sides together. Stitch, leaving an opening. Trim seam and across corners.



Turn; press. Slip-stitch opening. Fasten dickey to front facing with snaps at medium dots.

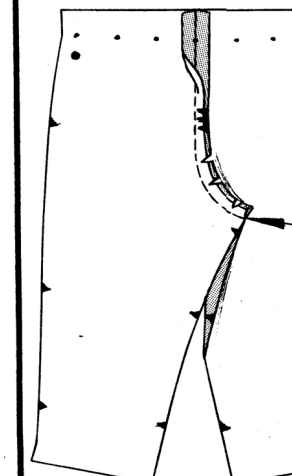
Stitch TIE SECTION 1 to TIE SECTION 11, matching small and medium dots. Turn under $\frac{1}{4}$ in. on raw edges of seam allowances, slip-stitch in place.



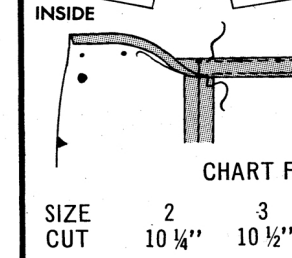
Narrow hem edges of tie.

Place tie under collar and knot as shown.

STEP 1 VIEW B PANTS



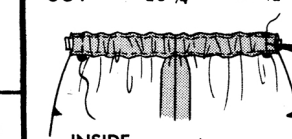
Stitch BACK sections together along center back seam. Clip curve; press seam open.



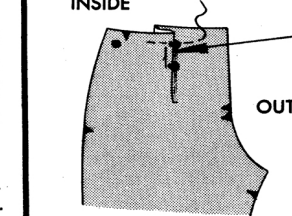
Turn under $\frac{5}{8}$ in. on upper edge; press. Turn to inside along line of small dots, forming casing. Stitch close to upper and lower edges of casing.

CHART FOR CUTTING ELASTIC

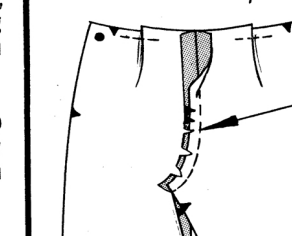
SIZE CUT	2	3	4	5	6	8
	10 $\frac{1}{4}$ "	10 $\frac{1}{2}$ "	10 $\frac{3}{4}$ "	11"	11 $\frac{1}{4}$ "	11 $\frac{3}{4}$ "



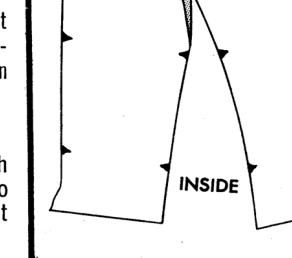
Slip elastic through casing. Stitch ends in place.



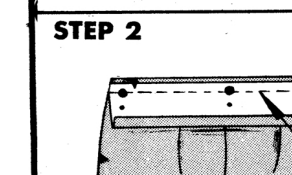
To make pleat in FRONT, crease along small dots; bring creases to medium dots. Baste close to fold. Stitch across upper edge of pleat along seam line.



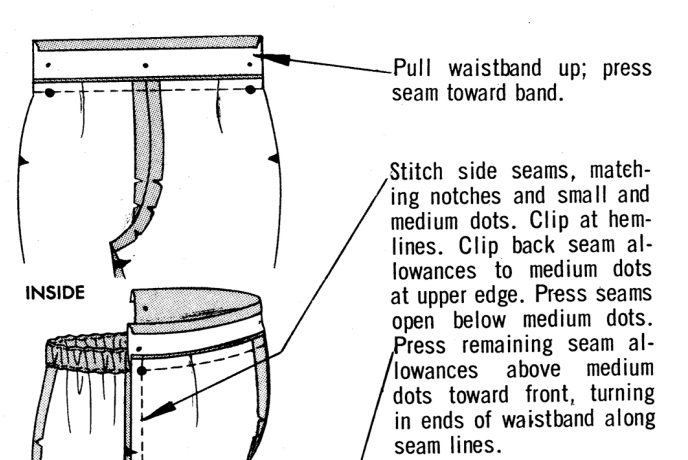
Stitch center front seam. Clip curve; press seam open.



Turn under $\frac{5}{8}$ in. on long unnotched edge of FRONT WAISTBAND; press.

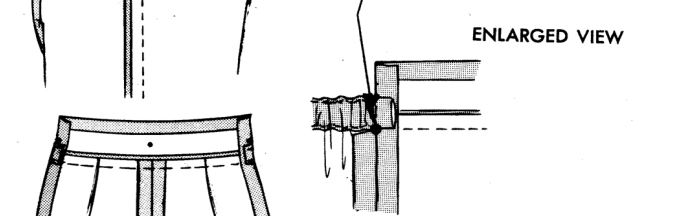


With right sides together, pin waistband to pants front, matching notches and medium dots, placing center medium dot at center front. Stitch.

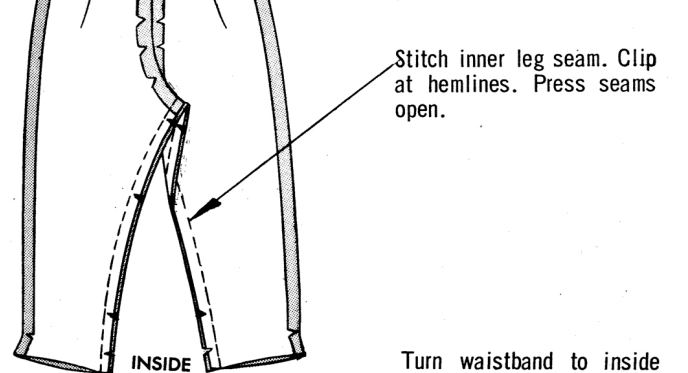


Pull waistband up; press seam toward band.

Stitch side seams, matching notches and small and medium dots. Clip at hemlines. Clip back seam allowances to medium dots at upper edge. Press seams open below medium dots. Press remaining seam allowances above medium dots toward front, turning in ends of waistband along seam lines.

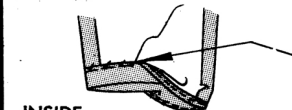


Stitch inner leg seam. Clip at hemlines. Press seams open.



Turn waistband to inside along fold line of small dots; baste over seam. Stitch close to edge and across ends.

STEP 3



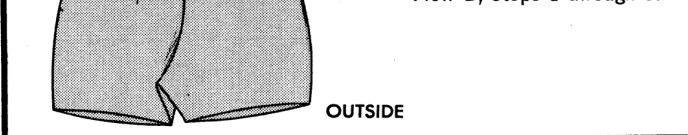
Turn under $\frac{1}{4}$ in. on lower edge of pants; stitch. Turn to inside along hemline; press. Blind-hem.

OVERBLOUSE

Make same as View A, steps 4 through 8.

VIEW C SHORTS

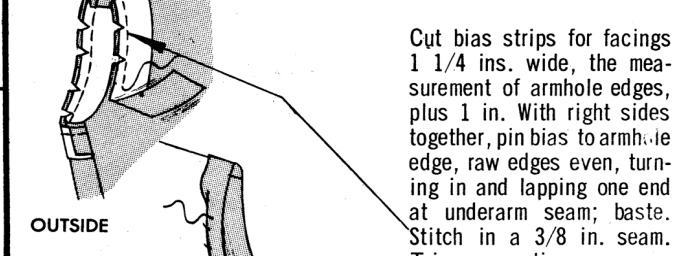
Make same as for Pants, View B, steps 1 through 3.



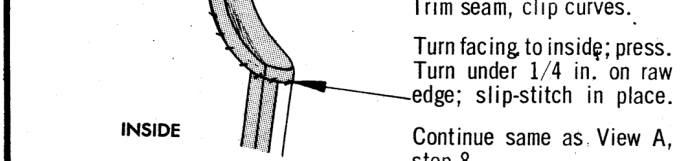
OUTSIDE

OVERBLOUSE

Make same as View A, steps 4 through 6.

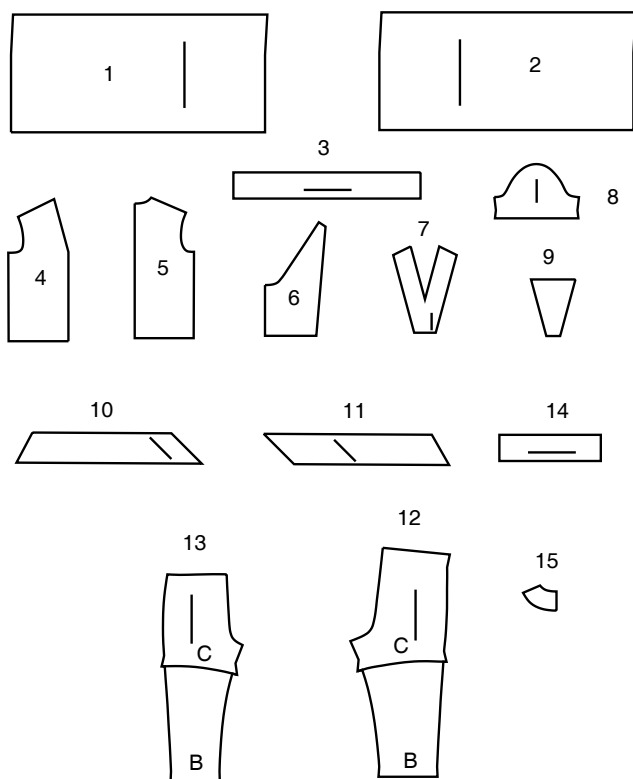


Cut bias strips for facings $1 \frac{1}{4}$ ins. wide, the measurement of armhole edges, plus 1 in. With right sides together, pin bias to armhole edge, raw edges even, turning in and lapping one end at underarm seam; baste. Stitch in a $\frac{3}{8}$ in. seam. Trim seam, clip curves.



Turn facing to inside; press. Turn under $\frac{1}{4}$ in. on raw edge; slip-stitch in place. Continue same as View A, step 8.

SUPPLEMENTAL CUTTING LAYOUTS PLANS DE COUPE SUPPLÉMENTAIRES



- 1 SKIRT BACK - A
- 2 SKIRT FRONT - A
- 3 WAISTBAND - A (SKIRT)
- 4 OVERBLOUSE FRONT
- 5 OVERBLOUSE BACK
- 6 COLLAR
- 7 FRONT FACING
- 8 SLEEVE - A,B
- 9 DICKEY
- 10 TIE (SECTION 1)
- 11 TIE (SECTION 2)
- 12 PANTS BACK - B,C
- 13 PANTS FRONT - B,C
- 14 WAISTBAND - A (PANTS)
- 15 BACK FACING
- 1 JUPE DOS - A
- 2 JUPE DEVANT - A
- 3 CEINTURE - A (JUPE)
- 4 BLOUSE DEVANT
- 5 BLOUSE DOS
- 6 COL
- 7 PAREMENTURE DEVANT
- 8 MANCHE - A, B
- 9 FAUX PLASTRON
- 10 ATTACHE (PIÈCE 1)
- 11 ATTACHE (PIÈCE 2)
- 12 PANTALON DOS - B, C
- 13 PANTALON DEVANT - B, C
- 14 CEINTURE - A (PANTALON)
- 15 PAREMENTURE DOS

Sizes	2	3	4	5	6	7	8
FINISHED GARMENT MEASUREMENTS (Includes Design and Wearing Ease)							
View A,B,C Chest (Overblouse)							
	25	26	27	28	29	30	31
View B,C Hip (Pants, Shorts)	27	28	29	30	31	32	33
Width, lower edge							
View A,B,C Overblouse	25	26	27	28	29	30	31
Width, each leg							
View B Pants	10	10½	10½	11	11½	12	12½
View C Shorts	15½	16¼	17	17¾	18½	19¼	20
Finished back length from base of neck							
View A,B,C Overblouse	12¾	13½	14¼	15	15¾	16½	17¼
Finished back length from waist							
View A Skirt	9¾	10½	11¼	12	12¾	13½	14¼
Finished side length from waist							
View B Pants	21	22½	24	25½	27	28½	30
View C Shorts	9¾	10½	10½	11¼	11¾	12	"

Tailles	2	3	4	5	6	7	8
MESURES DES VÊTEMENTS FINI (Motif et aisance de port compris)							
Modèle A,B,C Poitrine (Surblouse)							
	64	66	69	71	74	76	79
Modèle B,C Hanches (Pantalons, Short)							
	69	71	74	76	79	81	84
Modèle A,B,C Surblouse							
Largeur, chaque jambe	25	26	27	28	29	30	32
Modèle B Pantalon	39	41	43	45	47	49	51
Modèle C Short							
Longueur finie – dos, votre nuque à l'ourlet	32	34	36	38	40	42	44
Modèle A,B,C Surblouse							
Longueur finie – dos, taille à l'ourlet	25	27	29	30	32	34	36
Modèle A Jupe							
Longueur finie – côté, taille à l'ourlet	53	57	61	65	69	72	76
Modèle B Pantalon	25	26	27	28	29	30	"
Modèle C Short							

FABRIC CUTTING LAYOUTS

⊕ Indicates Bustline, Waistline, Hipline and/or Biceps. Measurements refer to circumference of Finished Garment (Body Measurement + Wearing Ease + Design Ease). Adjust Pattern if necessary.

Lines shown are CUTTING LINES, however, 5/8" (1.5cm) SEAM ALLOWANCES ARE INCLUDED, unless otherwise indicated. See SEWING INFORMATION for seam allowance.

Find layout(s) by Garment/View, Fabric Width and Size. Layouts show approximate position of pattern pieces; position may vary slightly according to your pattern size.

All layouts are for with or without nap unless specified. For fabrics with nap, pile, shading or one-way design, use WITH NAP layout.

RIGHT SIDE OF PATTERN	WRONG SIDE OF PATTERN	RIGHT SIDE OF FABRIC	WRONG SIDE OF FABRIC

S/T = SIZE(S)/TAILLE(S)
 * = WITH NAP/AVEC SENS
S/L = SELVAGE(S)/LISIÈRE(S)
AS/TT = ALL SIZE(S)/TOUTES TAILLE(S)
 ** = WITHOUT NAP/SANS SENS
F/P = FOLD/PLIURE
CF/PT = CROSSWISE FOLD/PLIURE TRAME

Position fabric as indicated on layout. If layout shows...

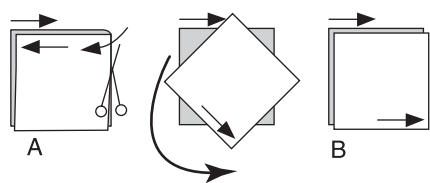
GRAINLINE—Place on straight grain of fabric, keeping line parallel to selvage or fold. ON "with nap" layout arrows should point in the same directions. (On Fur Pile fabrics, arrows point in direction of pile.)

SINGLE THICKNESS—Place fabric right side up. (For Fur Pile fabrics, place pile side down.)

DOUBLE THICKNESS

WITH FOLD—Fold fabric right sides together.

* **WITHOUT FOLD**—With right sides together, fold fabric CROSSWISE. Cut fold from selvage to selvage (A). Keeping right sides together, turn upper layer completely around so nap runs in the same direction as lower layer.



FOLD—Place edge indicated exactly along fold of fabric. NEVER cut on this line.

When pattern piece is shown like this...

• Cut other pieces first, allowing enough fabric to cut this piece (A). Fold fabric and cut piece on fold, as shown (B).

★ Cut piece only once. Cut other pieces first, allowing enough fabric to cut this piece. Open fabric; cut piece on single layer.

Cut out all pieces along cutting line indicated for desired size using long, even scissor strokes, cutting notches outward.

Transfer all markings and lines of construction before removing pattern tissue. (Fur Pile fabrics, transfer markings to wrong side.)

NOTE: Broken-line boxes (a! b! c!) in layouts represent pieces cut by measurements provided.

BODY MEASUREMENTS / MESURES DU CORPS

CHILDREN'S/ENFANT								
Sizes/Tailles	2	3	4	5	6	7	8	
Bust/Chest (ins)	21	22	23	24	25	26	27	
Waist	20	20½	21	21½	22	23	23½	
Hip	—	—	24	25	26	27	28	
Bk. Wst Lgth.	8½	9	9½	10	10½	11½	12	
T. poitrine (cm)	53	56	58.5	61	63.5	66	68.5	
T. taille	51	52	53.5	54.5	56	58.5	59.5	
T. hanches	—	—	61	63.5	66	68.5	71	
Nuque à taille	22	23	24	25.5	26.5	29	30.5	

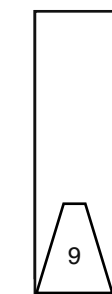
VIEW A,B,C CONTRAST 1 (DICKEY) MODÈLES A, B, C CONTRASTE 1 (FAUX PLASTRON)

PIECE 9

45" (115CM)*

AS/TT

SELVAGES



FOLD

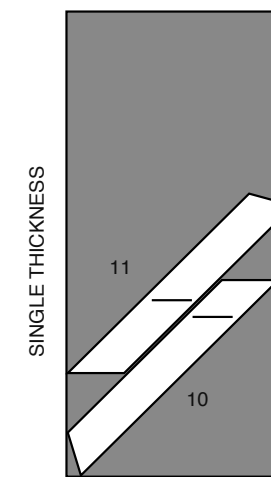
CONTRAST 2 (TIE) / CONTRASTE 2 (ATTACHE)

PIECES 10 11

45" (115CM)*

AS/TT

SELVAGE



SELVAGE

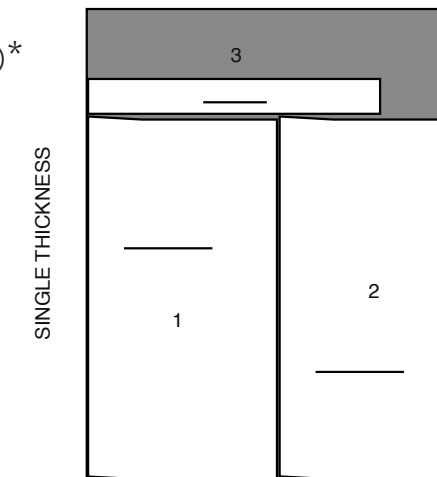
VIEW A SKIRT / MODÈLE A JUPE

PIECES 1 2 3

45" (115CM)*, 60" (150CM)*

AS/TT

SELVAGE



SELVAGE

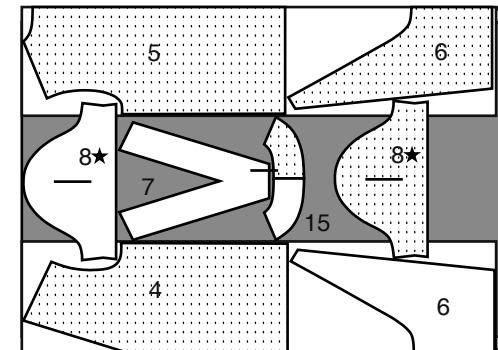
VIEW A,B OVERBLOUSE / MODÈLES A, B BLOUSE

PIECES 4 5 6 7 8 15

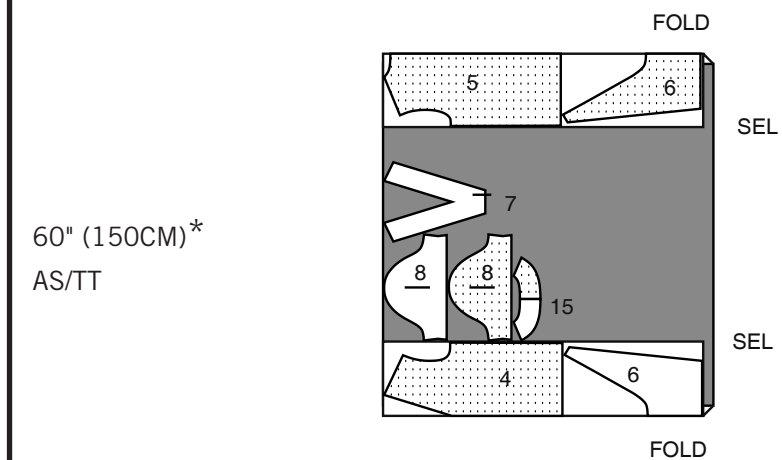
45" (115CM)*

AS/TT

FOLD



FOLD



60" (150CM)*

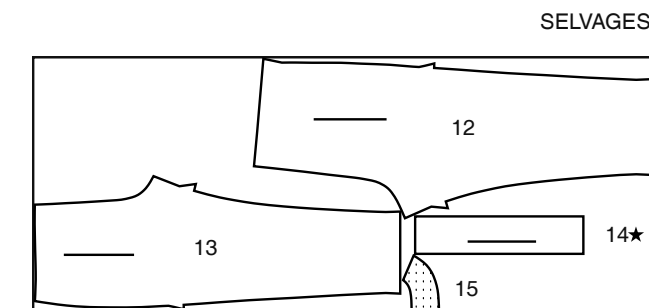
AS/TT

VIEW B LONG PANTS / MODÈLE B PANTALON LONG

PIECES 12 13 14 15

45" (115CM)* AS/TT

CUT ONE OF PIECES 14 / COUPER UNE DE LA PIÈCE 14



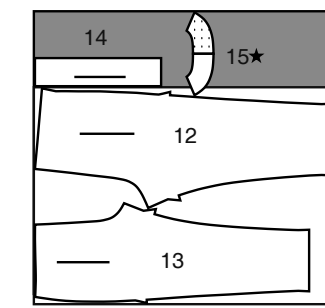
SELVAGES

FOLD

SELVAGE

60" (150CM)*

AS/TT



SEL

FOLD

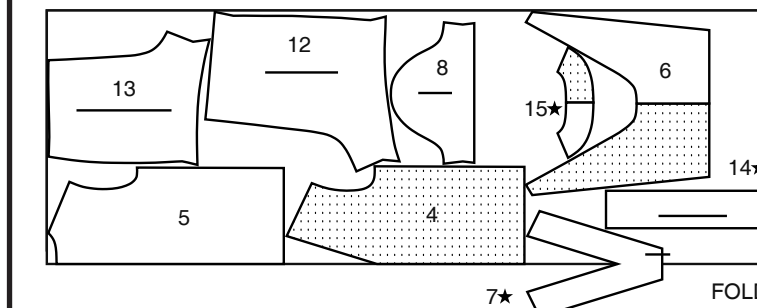
VIEW C OVERBLOUSE AND SHORTS MODÈLE C BLOUSE ET SHORT

PIECES 4 5 6 7 8 12 13 14 15

45" (115CM)*

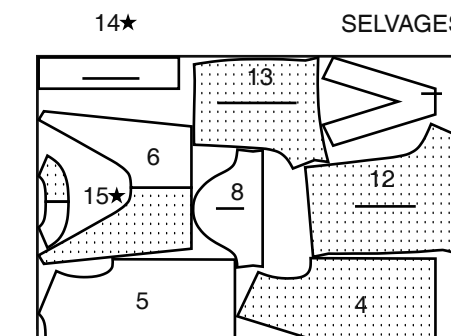
AS/TT

SELVAGES



60" (150CM)*

AS/TT



SELVAGES

FOLD

REPRODUCTION AUTHÉNTIQUE DU PATRON VINTAGE DES CHOIX DE TAILLE ET DES PLANS DE COUPE SUPPLÉMENTAIRES COMPRIS**Butterick**
GUIDE SIMPLE POUR UTILISER VOTRE PATRON

- 1. CHOISISSEZ LES PIÈCES DU PATRON.** Les pièces nécessaires pour chaque modèle sont sur la liste du diagramme du patron.
- 2. COMPAREZ LES MESURES DE VOTRE CORPS** avec les mesures standard sur la pochette. Les valeurs de couture pour le style et le confort sont compris dans le patron.
- 3. FAITES LES MODIFICATIONS** nécessaires sur le patron. Les pièces du patron indiquent où rallonger ou raccourcir.
POUR RACCOURCIR pliez le patron sur la ligne d'ajustement (=) ; pliez la quantité requise et épinglez. Corrigez la ligne de couture et les lignes de pince, comme illustré.
POUR RALLONGER coupez le patron sur la ligne d'ajustement (=) ; placez le papier par-dessous. Étendez la quantité nécessaire. Épinglez le patron sur le papier. Corrigez la ligne de couture et les lignes de pince.

Ajustez toutes les pièces correspondantes telles que les parementures. Placez de nouveau les boutonnières si nécessaire.

Pour d'autres modifications, reportez-vous au livre **BUTTERICK SEWING BOOK**.

- 4. PREPAREZ LE TISSU.** Assurez-vous que les tissus, les entoilages et les triplures soient prérétrécis avant de couper. Pressez le tissu pour enlever les faux plis et les marques de la pliure.
POUR REDRESSER LES EXTRÉMITÉS DU TISSU découpez la lisière ; tirez sur le fil transversalement et puis coupez le fil le long du fil tiré.

POUR REDRESSER LE FIL DE TRAME pliez le tissu à plat, lisière sur lisière. Si les extrémités ne se rejoignent pas au même niveau, dépliez le tissu et tirez ou pressez en biais pour redresser.

- 5. ENTOUREZ LE PLAN DE COUPE** que vous allez utiliser pour le modèle, la taille et la largeur du tissu. **Vérifiez le tissu pour le sens, aussi pour les motifs vers le haut et vers le bas.** (Reportez-vous aux plans de coupe ci-dessous). S'il est indiqué une double épaisseur de tissu, pliez endroit contre endroit, les lisières assorties ou parallèles. Quand une pièce du patron indique **Couper 1**, placez le côté imprimé du patron vers le haut sur l'endroit du tissu. Quand une pièce du patron se coupe plus d'une fois d'une épaisseur simple du tissu, assurez-vous de retourner la pièce du patron pour couper la pièce droite et la pièce gauche. Quand une pièce du patron s'étende au-delà de la pliure du tissu, coupez toutes les autres pièces, puis ouvrez le tissu et coupez la pièce restante. Quand une pièce du patron sera coupée sur la pliure, placez la ligne de pliure sur le bord plié du tissu.
- 6. PLACEZ LE PATRON** sur le tissu ayant les marques du droit fil parallèles à la lisière. En utilisant une règle, vérifiez sur les deux points pour une mesure égale de la ligne de droit fil à la lisière. **ÉPINGLEZ LE PATRON** sur le tissu. Les marges peuvent se superposer comme illustré sur le croquis.

7. COUPEZ le long de la ligne de coupe indiquée par des ciseaux imprimés sur le patron. **Coupez les encoches vers l'extérieur.**

8. MARQUEZ LE TISSU. Avant d'enlever les épingles du patron, reportez les marques sur le tissu. Utilisez du fil à bâtir pour marquer les lignes du milieu du devant et du milieu du dos. Pour les autres marques, utilisez des brides de soutien, une roulette, ou une craie tailleur selon le tissu.
POINTS DE BÂTI TAILLEUR. Utilisez du long fil double. Prenez deux points à travers les deux épaisseurs du tissu où les marques sont nécessaires, en laissant des longs boucles. Crantez les boucles et enlevez le patron soigneusement. Séparez le tissu et coupez les fils entre les deux épaisseurs, en laissant des bouts de fil sur chaque pièce de tissu.
ROULETTE ET PAPIER CARBONE TAILLEUR. Suivez les instructions sur le paquet du papier carbone. Utilisez une règle comme un guide pour les lignes droites. **Marquez toujours sur l'envers du tissu.** S'il faut marquer sur l'endroit du tissu, bâtissez à travers les marques.

9. SUIVEZ LES INSTRUCTIONS ÉTAPE PAR ÉTAPE SUR LE REVERSE DE CETTE FEUILLE POUR DES DÉTAILS D'ASSEMBLAGE.**CONNAISSEZ VOS MARQUES DU PATRON ET VOS SYMBOLES**

La **LIGNE DE DROIT FIL** indique le fil droit dans le sens de la longueur ou transversale du tissu. Placez le patron afin que les extrémités des flèches soient à la même distance de la lisière ou du fil droit.

La **LIGNE DE PLIURE** montre que la ligne imprimée sur la pièce du patron doit être placée sur le bord de la pliure du tissu. **Ne coupez pas sur cette ligne.**

La **LIGNE POINTILLÉE** indique la ligne de piqûre.

La **LIGNE D'AJUSTEMENT** montre où rallonger ou raccourcir le patron.

Les **CISEAUX** montrent la **LIGNE DE COUPE** exacte sur chaque pièce du patron.

Les **ENCOCHES** indiquent les points correspondants pour rejoindre les coutures. Les numéros sur les encoches correspondent aux coutures à faire coïncider.

Les **PINCES** sont pliées le long de la ligne continue et piquées le long de la ligne pointillée.

Les **VALEURS DE COUTURE** sont **DE 1.5 CM** sur tous les Patrons Butterick, sauf indiqué différemment.

AVANT DE COUPER-COMPAREZ LES PIÈCES DU PATRON AVEC LES PLANS DE COUPE**VÉRIFIEZ LE TISSU POUR LE SENS-AUSSI POUR LE MOTIF VERS LE HAUT ET VERS LE BAS****LES LIGNES POINTILLÉES SUR LES PLANS DE COUPE INDIQUENT QUE LA PIÈCE DU PATRON SE COUPE PLUS D'UNE FOIS****LES PIÈCES DU PATRON OMBRÉES DANS LES PLANS DE COUPE DOIVENT ÊTRE PLACÉES VERS LE BAS**

DIAGRAMME DE 15 PIÈCES DU PATRON
BLOUSE
Parementure dos
Pliure
Pliure du milieu dos
Dos 5
Devant 4
Pliure du milieu devant
Parementure devant 7
Fil de tissu
Col 6

MODÈLES A, B
Manche 8
Pièces de l'attache 10, 11

FAUX PLASTRON
JUPE MODÈLE A
Ceinture 3
Devant 2
Dos 1

PANTALON MODÈLES B, C
Milieu dos
Milieu devant
Dos 12
Devant 13
Modèle C recoupez ici
Ceinture devant 14

NOTES DE COUPE
MODÈLES A, B ET C – BLOUSE

PAREMENTURE DEVANT, PIÈCE DE L'ATTACHE I, PIÈCE DE L'ATTACHE II – coupez chacune avec le patron vers le haut sur l'endroit du tissu.

MODÈLE A - JUPE
JUPE DOS, JUPE DEVANT, CEINTURE (JUPE) – coupez chacune avec le patron vers le haut sur l'endroit du tissu.
MODÈLES B ET C
CEINTURE DEVANT (PANTALON) – coupez une avec le patron vers le haut sur l'endroit du tissu.

MODÈLE A (SANS SENS)
UTILISEZ LES PIÈCES 1, 2, 3
JUPE

TISSU EN 89-92cm TAILLES 2-3
TISSU EN 112-115cm TOUTES LES TAILLES

MODÈLE B (SANS SENS)
PANTALON LONG
Ouvrez le tissu pour couper la pièce 14
Pliure
Lisières

MODÈLES A et B (SANS SENS)
UTILISEZ LES PIÈCES 4, 5, 6, 7, 8 et Parementure dos

BLOUSE

Pliez ici

MODÈLE C (SANS SENS)
BLOUSE ET SHORT

TOUS LES MODÈLES (SANS SENS)**FAUX PLASTRON****ATTACHE**

Suivez ces instructions faciles étape sur étape
Les parties ombrées montrent l'endroit du tissu

ÉPINGLEZ OU BÂTISSÉZ POUR L'AJUSTAGE
La valeur de couture est de 1.5 cm. Faites coïncider toutes les encoches
Les numéros correspondants sont sur le patron imprimé

Coupez en zigzag, surfilez ou piquez le bord des coutures.

ÉTAPE 1
MODÈLE A
JUPE

Note : Pour assurer des plis bien définis, ourler la jupe avant de former les plis. Vérifier soigneusement la longueur de la jupe avant d'ourler.

INTÉRIEUR
Piquer le DOS et le DEVANT sur les coutures du côté. Ne pas ouvrir les coutures au fer.

OURLET—relever 7.5 cm le long du bord inférieur de la jupe ; épinglez. Cranter les coutures du pli sur la partie supérieure de l'ourlet ; ouvrir les coutures au fer au-dessous des crans. Bâtir près de la pliure de l'ourlet et enlever les épingles. Rentrer 6 mm du bord non fini ; piquer. Coudre au point d'ourlet invisible ; piquer. Coudre au point d'ourlet invisible ; presser.

ÉTAPE 2**EXTÉRIEUR**

Pour former les plis sur l'endroit, plier le long des lignes de petits cercles ; amener les plis vers les lignes de cercles moyens. Bâtir près des pliures ; presser. Piquer à travers le bord supérieur des plis le long de la ligne de couture.

ÉTAPE 3**CEINTURE**

Piquer la couture de la CEINTURE ; ouvrir la couture au fer. Rentrer la valeur de couture sur le bord sans encoche ; presser.

Épinglez l'endroit de la ceinture sur l'envers de la jupe, en faisant coïncider les encoches, en plaçant le petit cercle sur le milieu du dos, le cercle moyen sur le milieu devant ; bâtir. Piquer la couture. Recouper la couture à 1 cm. Relever la ceinture ; presser la couture vers la bande.

TABLEAU POUR COUPER L'ÉLASTIQUE
TAILLE
COUPER

Plier l'élastique en deux, marquer la pliure comme le milieu du dos. Placer un bord de l'élastique sur l'envers de la ceinture le long de la ligne de pliure, en faisant coïncider les milieux du dos, les extrémités étendues 1.5 cm par-dessus les petits cercles doubles. Piquer les extrémités au centre de l'élastique, comme illustré, en étendant l'élastique lors de la piqûre.

Plier la bande en deux et bâtir par-dessus la couture. Surpiquer le bord en place.

ÉTAPE 4**BLOUSE**

Faire une rangée de points de fronce sur les bords de dessous de bras du DEVANT le long de la ligne de couture entre l'encoche et le petit cercle.

Piquer le DOS et le devant sur les coutures d'épaule. Épinglez les coutures de dessous de bras, en faisant coïncider les encoches et les petits et moyens cercles. Tirer sur le fil de fronces pour répartir l'ampleur ; bâtir. Piquer jusqu'au cercle moyen. Ouvrir les coutures au fer.

ÉTAPE 5**COL**

Placer un bord du galon à 2.5 cm des bords sans encoche d'une pièce du COL, en pliant l'ampleur sur les coins, bâtir. Piquer en place.

Endroit contre endroit, piquer ensemble les pièces du col, en laissant ouvert le bord à encoche. Recouper la couture et biaiser les coins.

Retourner ; presser. Bâtir ensemble les bords non finis.

MODÈLE AGRANDI

Épinglez le col sur le bord de l'encolure, en faisant coïncider les milieux du dos et les encoches, en plaçant les cercles moyens sur les coutures d'épaule ; superposer les extrémités du col au niveau du milieu devant, en faisant coïncider les petits cercles. Bâtir.

ÉTAPE 6**PAREMENTURES**

Piquer le DOS ET DEVANT sur les coutures d'épaule. Ouvrir au fer. Rentrer 6 mm sur les bords intérieurs ; piquer.

Endroit contre endroit, épinglez la parementure sur la blouse, en faisant coïncider les milieux, les coutures, les encoches et les petits cercles. Piquer le bord de l'encolure. Faire une entaille jusqu'au petit cercle au niveau du milieu devant. Recouper la couture ; cranter la courbe.

Retourner la parementure vers l'intérieur ; presser. Fixer sur les coutures d'épaule.

ÉTAPE 7

MANCHES ET COUTURE D'EMMANCHURE

Piquer la couture du dessous de bras de la MANCHE. Cranter sur la ligne d'ourlet ; ouvrir la couture au fer.

Rentrer 6 mm sur le bord inférieur ; piquer. Retourner vers l'intérieur le long de la ligne d'ourlet ; presser. Coudre au point d'ourlet invisible.

Faire une rangée de points de fronces le long de la ligne de couture entre les encoches. Ajouter une autre rangée à 6 mm su-dessus.

MODÈLES AGRANDIS

Épingler la manche sur l'emmanchure, en faisant coïncider les encoches et les coutures de dessous de bras et les petits cercles, en plaçant le cercle moyen sur la couture d'épaule. Tirer sur le fil de fronces pour répartir l'ampleur. Fixer les fils, bâtir.

Piquer la couture. Ajouter une deuxième rangée de piqûre à 6 mm de la première rangée au-dessous des encoches. Cranter la courbe au-dessous des encoches. Presser la couture vers la manche.

ÉTAPE 8

Tirer les valeurs de couture sur les bords du dessous de bras, comme illustré. Placer un bord du galon à 4.25 cm des bords non finis inférieurs de la blouse, comme illustré ; bâtir. Piquer en place.

Rentrer 6 mm sur les bords inférieurs de la blouse ; piquer. Retourner vers l'intérieur le long de la ligne d'ourlet ; presser. Coudre au point d'ourlet invisible en place.

Retourner les valeurs de couture vers l'intérieur, en rentrant le bord non fini ; presser. Coudre au point d'ourlet invisible en place.

Plier le FAUX PLASTRON en deux, endroit contre endroit. Piquer en laissant une ouverture. Recouper la couture et biaiser les coins.

Retourner ; presser. Coudre l'ouverture aux points coulés. Fixer le faux plastron sur la parementure devant avec des bouton-pression sur les cercles moyens.

Piquer la PIÈCE DE L'ATTACHE 1 sur la PIÈCE DE L'ATTACHE 11, en faisant coïncider les petits et les moyens cercles. Rentrer 6 mm sur les bords non finis des valeurs de couture, coudre en place aux points coulés.

Faire un ourlet étroit sur les bords de l'attache.

Placer l'attache sous le col et nouer, comme illustré.

ÉTAPE 1

MODÈLE B PANTALON

Piquer les pièces du DOS ensemble le long de la couture du milieu du dos. Cranter la courbe ; ouvrir la couture au fer.

Rentrer 1.5 cm sur le bord supérieur ; presser. Retourner vers l'intérieur le long de la ligne de petits cercles, en formant la coulisse. Piquer près des bords supérieur et inférieur de la coulisse.

TABLEAU POUR COUPER L'ÉLASTIQUE

TAILLE COUPER

Enfiler l'élastique dans la coulisse. Piquer les extrémités en place.

Pour former le pli sur le DEVANT, plier le long des petits cercles ; amener les plis vers les cercles moyens. Bâtir près de la pliure. Piquer à travers le bord supérieur du pli le long de la ligne de couture.

Piquer la couture du milieu du devant. Cranter la courbe ; ouvrir la couture au fer.

ÉTAPE 2

Rentrer 1.5 cm sur le long bord sans encoche de la CEINTURE DEVANT ; presser.

Endroit contre endroit, épingler la ceinture sur le pantalon devant, en faisant coïncider les encoches et les cercles moyens, en plaçant le cercle moyen du milieu sur le milieu devant. Piquer.

Soulever la ceinture ; presser la couture vers la bande.

Piquer les coutures du côté, en faisant coïncider les encoches et les petits et moyens cercles. Cranter sur les lignes d'ourlet. Cranter les valeurs de couture du dos jusqu'aux cercles moyens sur le bord supérieur. Ouvrir les coutures au fer au-dessous des cercles moyens. Presser les valeurs de couture restantes au-dessus des cercles moyens vers le devant, en repliant les extrémités de la ceinture le long des lignes de couture.

Piquer la couture intérieure de la jambe. Cranter sur les lignes d'ourlet. Ouvrir les coutures au fer.

Retourner la ceinture vers l'intérieur le long de la ligne de pliure de petits cercles ; bâtir par-dessus la couture. Piquer près du bord et à travers les extrémités.

ÉTAPE 3

Rentrer 6 mm sur le bord inférieur du pantalon ; piquer. Retourner vers l'intérieur le long de la ligne d'ourlet ; presser. Coudre au point d'ourlet invisible.

BLOUSE

Faire comme décrit pour le modèle A, étapes 4 à 8.

MODÈLE C

SHORT

Faire comme décrit pour le Pantalon, Modèle B, étapes 1 à 3.

BLOUSE

Faire comme décrit pour le Modèle A, étapes 4 à 6.

Couper des bandes en biais pour les parementures de 3.2 cm de largeur, de la mesure des bords de l'emmanchure, plus 2.5 cm. Endroit contre endroit, épingler le biais sur le bord de l'emmanchure, ayant les bords non finis au même niveau, en repliant et en superposant une extrémité sur la couture de dessous de bras ; bâtir. Piquer en couture de 1 cm. Recouper la couture, cranter les courbes.

Retourner la parementure vers l'intérieur ; presser. Rentrer 6 mm sur le bord non fini ; coudre en place aux points coulés.

Continuer comme décrit pour le Modèle A, étape 8.