

BUTTERICK CUTTING AND DRESSMAKING INSTRUCTIONS

BUTTERICK PATTERN 9661



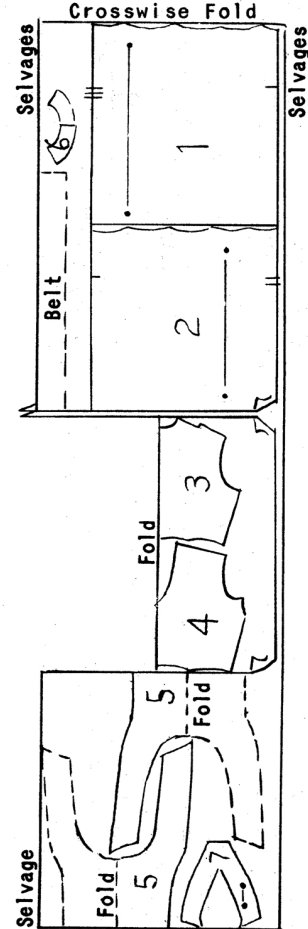
VIEW A - DRESS AND JACKET - 1, 2, 3, 4, 5, 6, 7, 8, 9
VIEW B - DRESS AND JACKET - 3, 4, 5, 6, 7, 8, 9, 10, 11

5/8 INCH SEAM ALLOWANCE ON ALL BUTTERICK PATTERNS

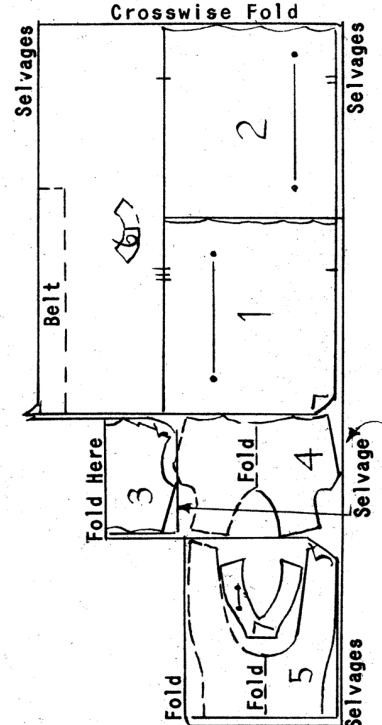
VIEW A (NO NAP)

DRESS

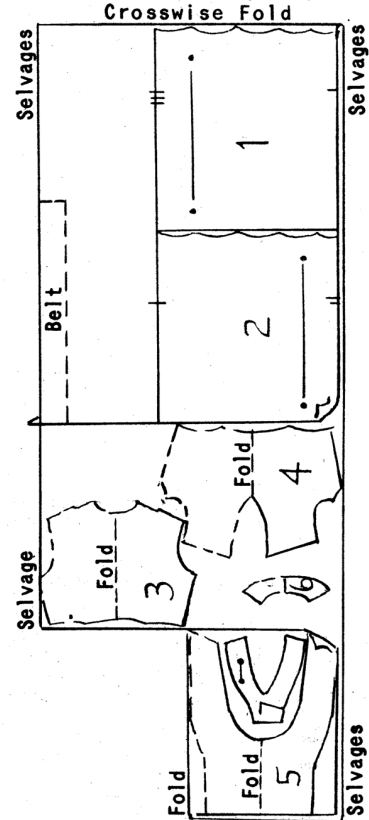
35" FABRIC ALL SIZES



44" FABRIC SIZES 12-14-16



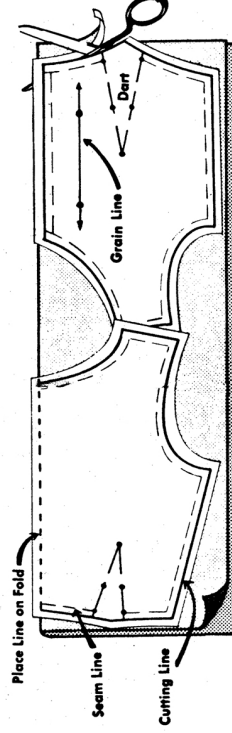
44" FABRIC SIZES 18-20



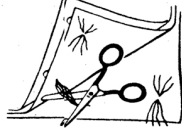
COMPARE PATTERN PIECES BEFORE CUTTING

✓ CHECK THESE SIMPLE STEPS before cutting fabric . . .

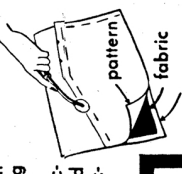
- ☐ **SHRINKAGE**—Be sure that woolsens, washable fabrics and interlinings or interfacings are pre-shrunk before cutting.
- ☐ **ALTERATIONS** in length, if necessary, should be made in the pattern. Alteration lines are shown by double medium lines.
- ☐ **CIRCLE CUTTING LAYOUT** you are going to use for view, size, and width of fabric selected. (See layouts below.)
- ☐ **REMEMBER**—where pattern pieces are given for right side of garment only, be careful to reverse pattern pieces for left side. This is indicated on the cutting chart by broken lines.
- ☐ **STRAIGHTEN** fabric. (To straighten fabric crosswise, pull a thread, or tear.)
- ☐ **PATTERN PIECES** go on the right side of the fabric, unless fabric is folded.
- ☐ **PLACE PATTERN** pieces on fabric according to cutting layout, letting margins overlap, as shown in diagram below. (Do not cut margin off pattern first.)
- ☐ **PIN** pattern to fabric before cutting. Pin on grain line and near seam line, at right angles to pattern edge.
- ☐ **CUT** along cutting line evenly. Margin of paper will fall away when both pattern and fabric are cut together.
- ☐ **MARK** all notches, seam lines and construction points. Use tailors' chalk, tracing wheel and tracing paper, or tailors' tacks. (See below.)
- ☐ **BASTING THREAD** should be run down center front and center back. Do not remove until garment has been completed.



TAILOR'S TACKS . . .
A method of marking fabric with loops of thread. Used to mark two pieces of fabric from a single pattern piece. Use a long double thread. Take two tiny stitches where marking is needed, leaving a loop of at least an inch and a half. Cut thru loop, separate the two fabric pieces and cut thru threads, leaving tufts of thread on each fabric piece.

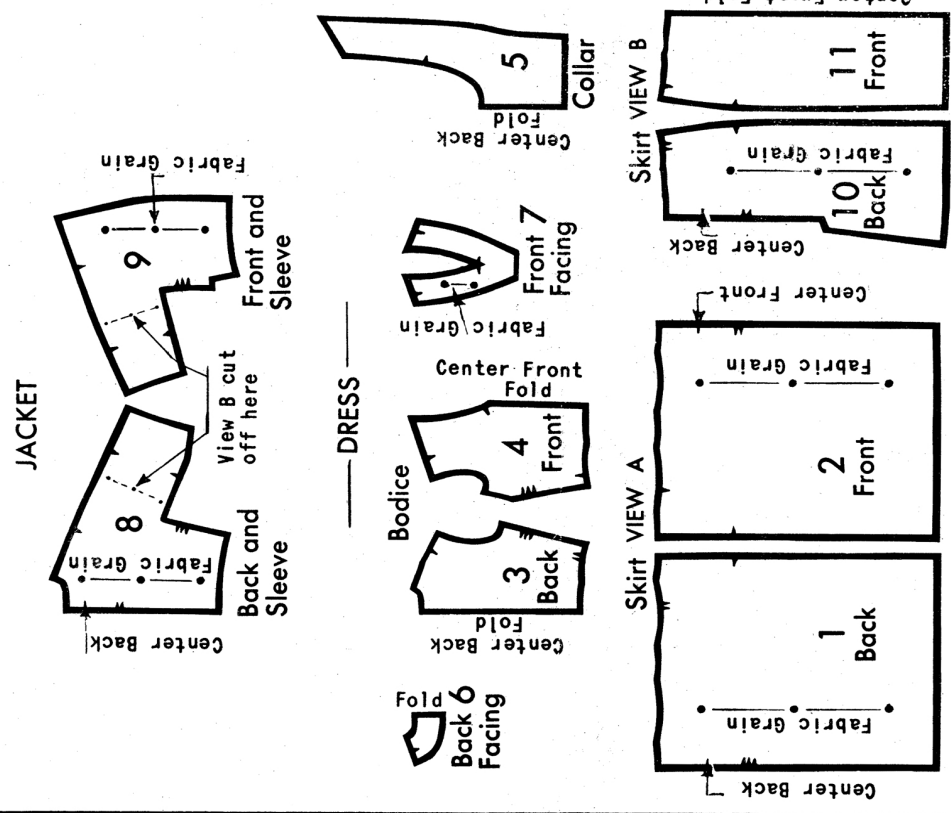


THE TRACING WHEEL . . .
Another method of marking fabric, much used by professional dressmakers. A piece of tracing paper is placed face up beneath the fabric. Pattern is placed over the fabric and tracing wheel used to mark lines. Wheels and tracing paper can be purchased at any dressmaking supply store. Complete instructions are included with packaged tracing paper.



IMPORTANT
Margins (paper outside cutting line) must overlap when laying pattern pieces on fabric.

DIAGRAM OF 11 PATTERN PIECES— 9661



NOTE ABOUT CUTTING LAYOUTS

FRONT FACING -- cut one.
COLLAR -- cut two sections of fabric and one of interfacing.
JACKET BACK AND SLEEVE AND FRONT AND SLEEVE -- cut two each of fabric and lining.

CHECK FABRIC FOR NAP AND UP AND DOWN DESIGN

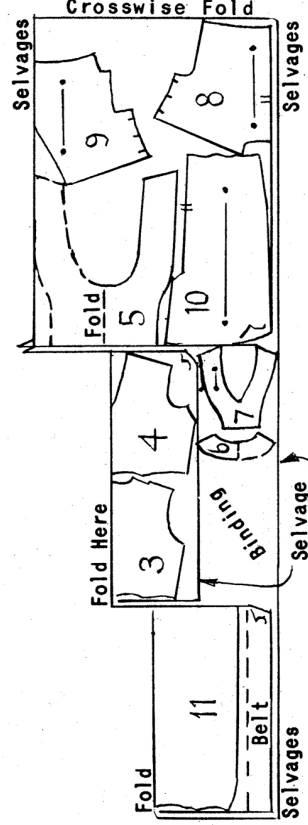
VIEW B (NO NAP)

JACKET

DRESS, JACKET LINING AND BINDING

ALSO USE THESE LAYOUTS TO CUT LINING

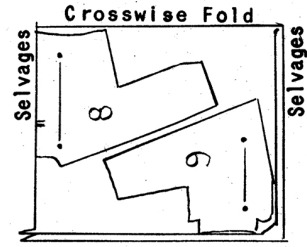
35" FABRIC SIZES 12-14-16-18



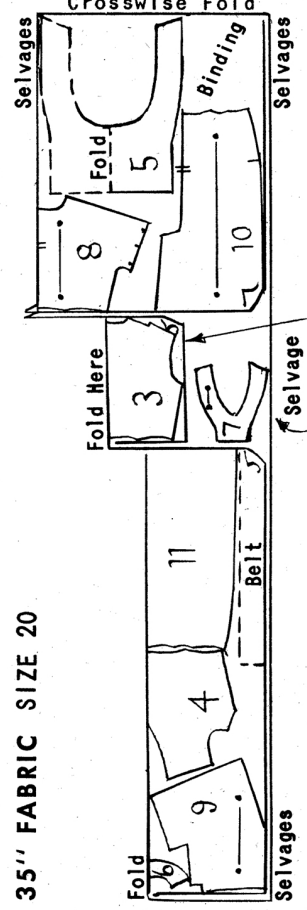
JACKET

ALSO USE THESE LAYOUTS TO CUT LINING

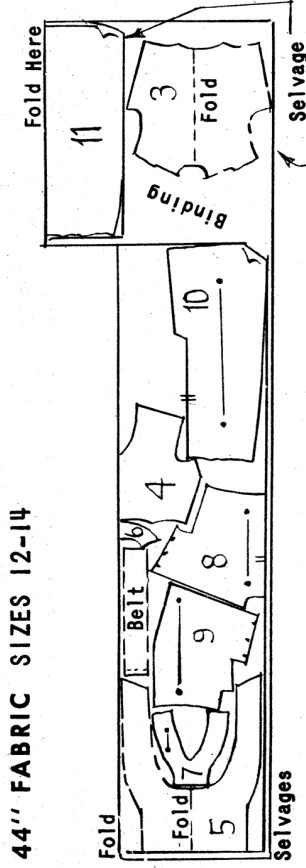
35-44" FABRIC ALL SIZES



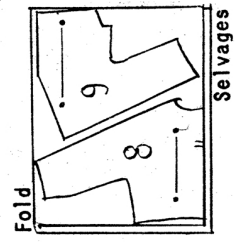
35" FABRIC SIZE 20



44" FABRIC SIZES 12-14



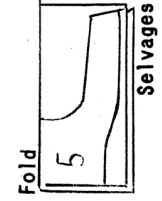
52" FABRIC ALL SIZES



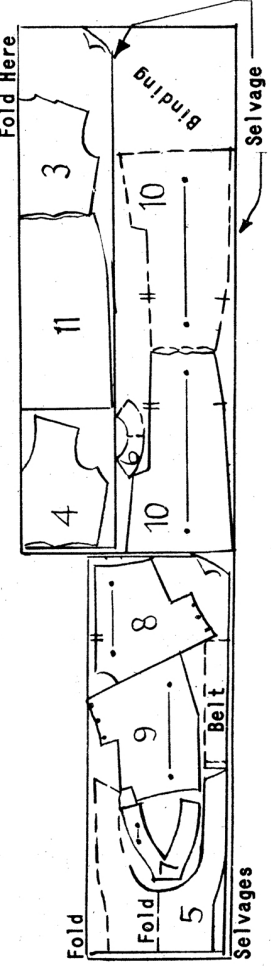
VIEWS A and B

INTERFACING

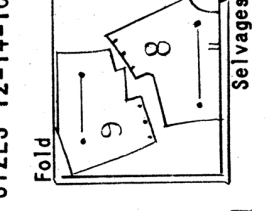
25" FABRIC ALL SIZES



44" FABRIC SIZES 16-18-20



52" FABRIC SIZES 12-14-16



STEP 1

9661

PIN OR BASTE FOR FITTING

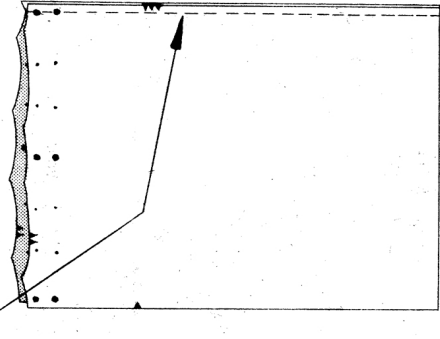
The Seam Allowance is $\frac{3}{8}$ inch. Match All Notches
Corresponding numbers are on the Printed Pattern

VIEW A

DRESS

SKIRT

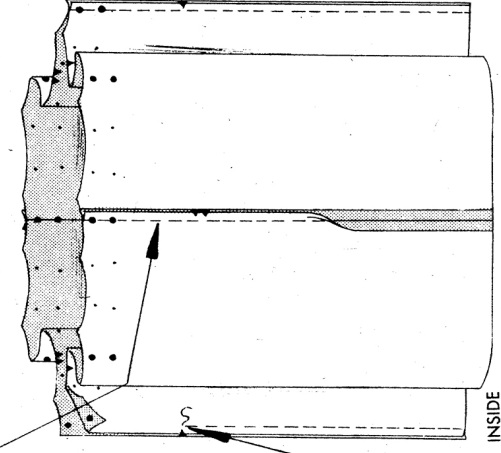
BACK--Stitch center back seam. Press seam open.



INSIDE

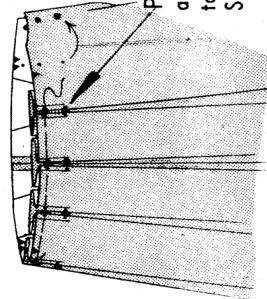
Pink or edge-stitch seams.

FRONT--Stitch center front seam. Press open.



INSIDE

Stitch side seams; leave left side open above the notch for a placket. Press open.



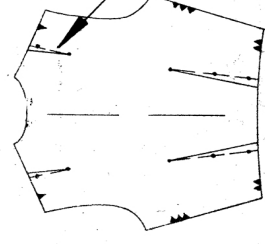
OUTSIDE

Pleats--On outside, crease at small dots, bring creases to medium dots. Baste. Stitch at upper edge.

STEP 2

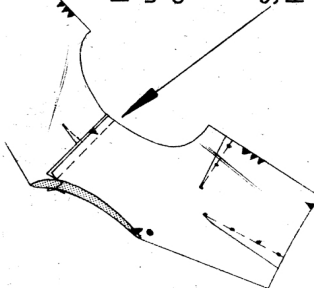
BODICE

BACK--Darts--Bring dots together, stitch. Press toward center.



INSIDE

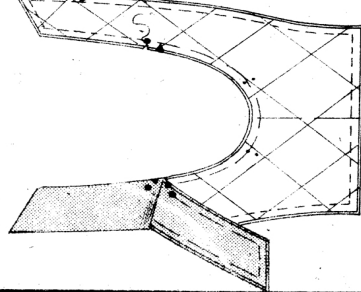
FRONT--Stitch darts. Press underarm dart up; waistline dart toward the center.



Press open.

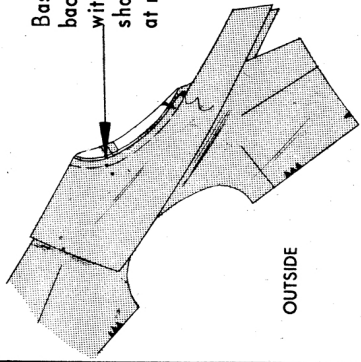
INSIDE

COLLAR--Baste interfacing to inside of one section.



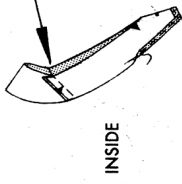
Stitch two sections together, leave notched edge open between medium dots. Trim seam $\frac{1}{4}$ in.; clip to medium dots and clip curve at intervals. Turn. Press.

Baste to neck edge, center backs and notches matched with small double dots at shoulder seams. Collar ends at medium dots.



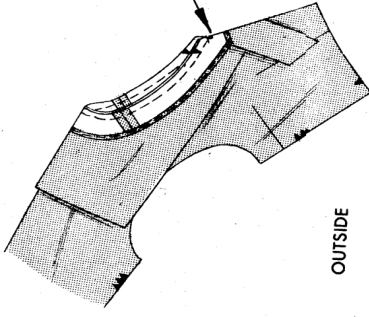
OUTSIDE

BACK FACING--Stitch to FRONT FACING. Press the seams open.



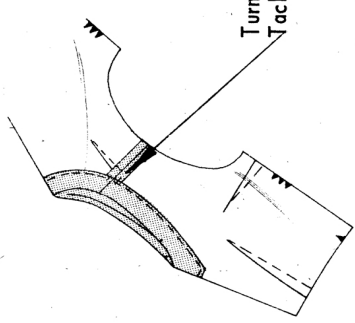
INSIDE

Turn in the inner and lower edge $\frac{1}{4}$ in.; stitch.



OUTSIDE

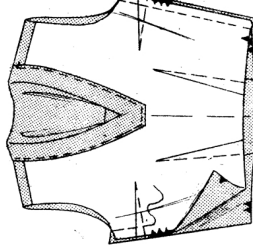
Stitch facing to bodice at neck edge, centers, seams and notches matched; take an extra stitch at small dot to insure a sharp point when turned. Clip to small dot. Trim seam; clip curve at intervals.



Turn facing inside. Press. Tack at seams.

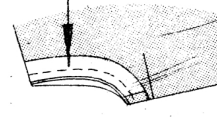
INSIDE

Stitch underarm seams; leave left side open below notches for a placket. Press open.



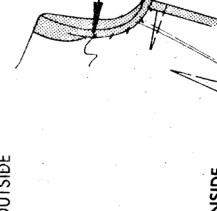
STEP 3

Sleeveless Armhole--Cut a $1\frac{1}{2}$ in. wide bias facing. Stitch to armhole edge; join ends in a seam at underarm. Clip curve at intervals.



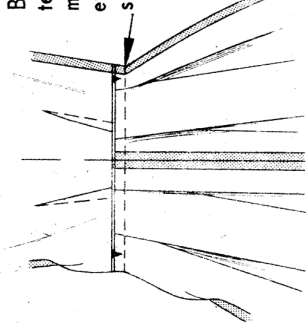
OUTSIDE

Turn facing inside; turn in free edge of bias. Blind-hem. Press.



INSIDE

Baste skirt to bodice, centers, seams and notches matched with placket edges even. Ease skirt. Stitch the seam. Press up.



ENLARGED VIEW

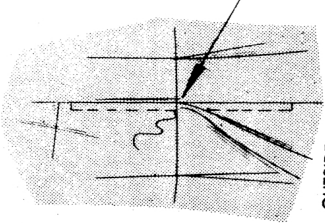
ZIPPER

Follow instructions with zipper with these exceptions:

After zipper is stitched to back seam allowance, turn dress to outside.

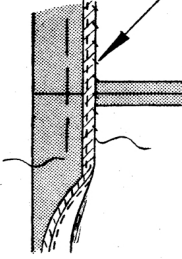
Baste across top to zipper and $\frac{3}{8}$ in. from edge to waistline. Continue under pleat and across lower end.

Stitch. Break stitching at waistline seam as shown.



OUTSIDE

Lower Edge--Turn at hemline.



INSIDE

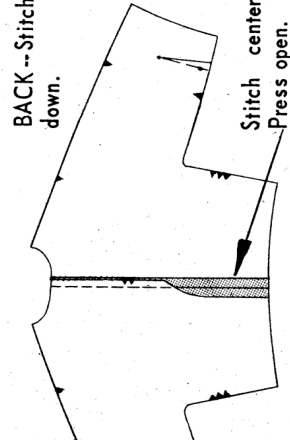
Stitch seam binding to edge.

Baste; ease fullness. Blind-hem. Press.

STEP 4

JACKET

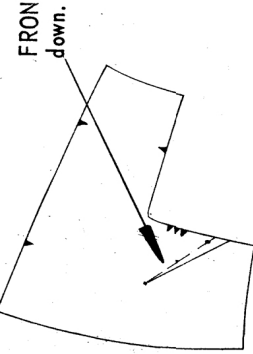
BACK--Stitch darts. Press down.



INSIDE

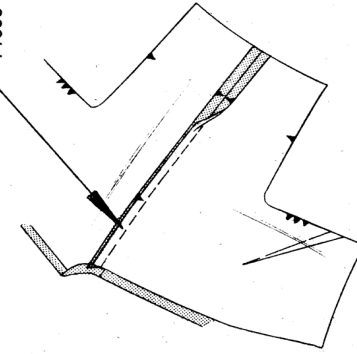
Stitch center back seam. Press open.

FRONT--Stitch dart. Press down.



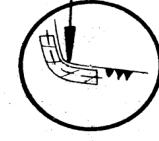
INSIDE

Stitch the shoulder seams. Press open.

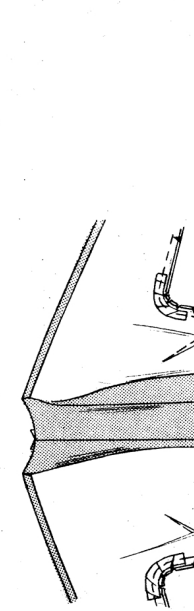


INSIDE

To reinforce the underarm, baste a piece of seam binding along seam around the curve.

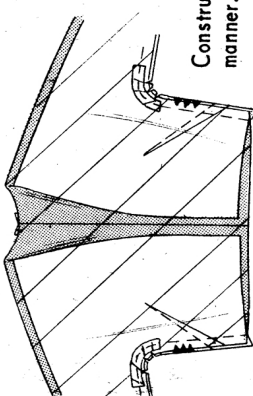


ENLARGED VIEW

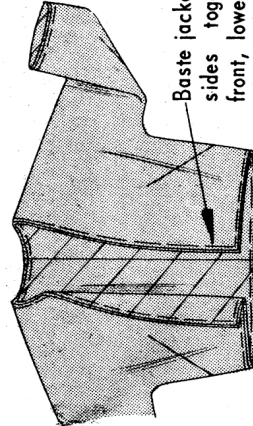


Stitch seam through the binding. Clip curve at intervals to the edge of binding. Press open.

INSIDE

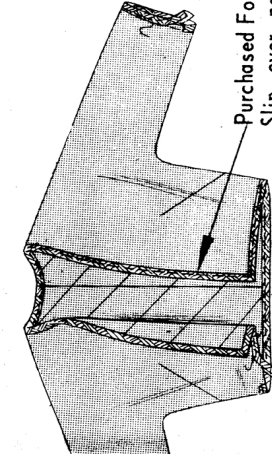


Construct lining in same manner.



OUTSIDE

Baste jacket to lining, wrong sides together, at neck, front, lower edge and lower edge of sleeves.



Purchased Fold-Over-Braid--Slip over neck, front and lower edge. Miter corners and join ends at one seam.

Apply braid to lower edge of sleeve same as jacket; join ends at underarm.

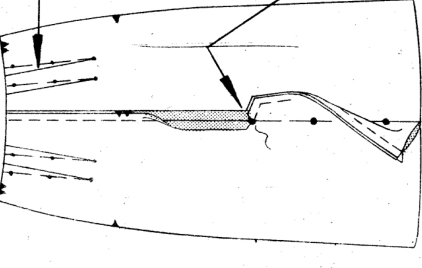
VIEW B

DRESS

Construct same as View A with these exceptions:

SKIRT

BACK--Stitch the darts. Press toward center.

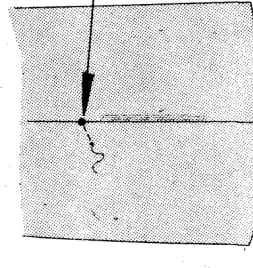


INSIDE

Stitch center back seam and back edges of extension.

Baste through medium dots for pleat.

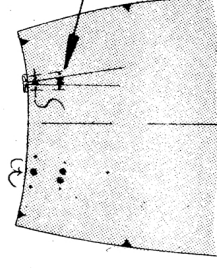
Clip right back to medium dot at top of extension. Press seam open above extension; pleat toward left back.



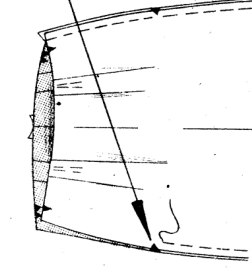
OUTSIDE

On outside, top-stitch between small and medium dots. Baste. Stitch at upper edge.

FRONT--Pleats--On outside, crease at small dots; bring creases to medium dots. Baste. Stitch at upper edge.

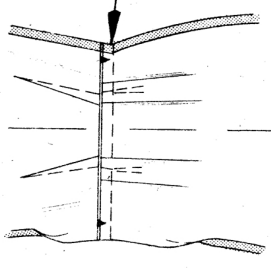


Stitch side seams; leave left side open above notch for a placket. Press open.



INSIDE

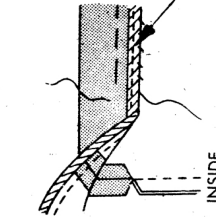
Baste skirt to bodice, centers, seams and notches matched with placket edges even. Stitch seam. Press up.



ZIPPER

Follow the instructions given with zipper.

Lower Edge--Turn at hemline. Clip pleat seam at inner edge of hem. Press seam open below clipping.



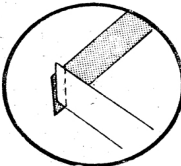
INSIDE

Stitch seam binding to edge. Baste; ease fullness. Blind-hem. Press.

JACKET

Construct same as jacket View A with these exceptions:

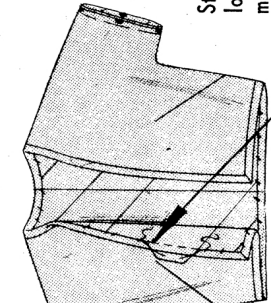
Omit braid.



ENLARGED VIEW

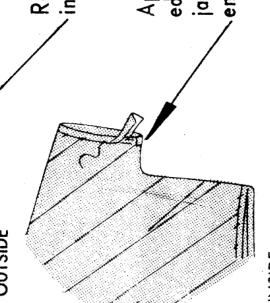
Bias Binding--Cut a 2 in. wide bias strip.

Joining Bias Strips--Join bias as shown. Press seams open.



OUTSIDE

Stitch to neck, front and lower edge in a $\frac{1}{2}$ in. seam; miter corners and join ends at one seam.

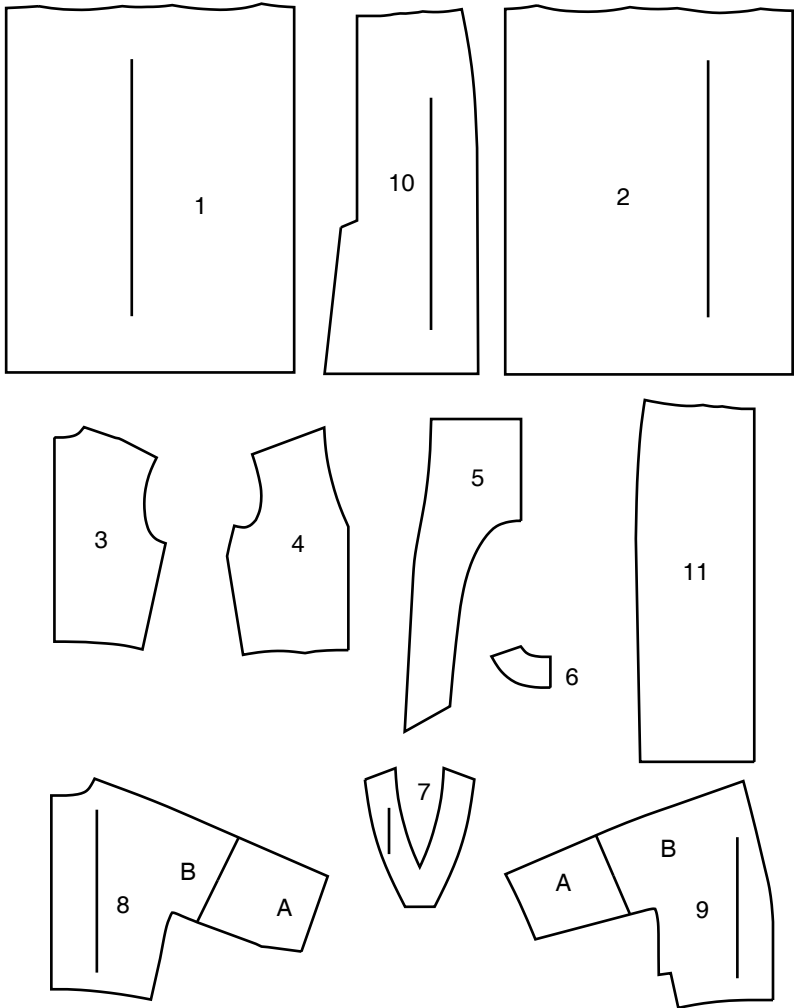


INSIDE

Roll binding inside. Turn in free edge; hem over seam.

Apply bias binding to lower edge of sleeve same as jacket View A, step 4; join ends in a seam at underarm.

SUPPLEMENTAL CUTTING LAYOUTS
PLANS DE COUPE SUPPLÉMENTAIRES



1 SKIRT BACK - VIEW A
2 SKIRT FRONT - VIEW A
3 BODICE BACK
4 BODICE FRONT
5 COLLAR
6 BACK FACING
7 FRONT FACING
8 JACKET BACK AND SLEEVE
9 JACKET FRONT AND SLEEVE
10 SKIRT BACK - VIEW B
11 SKIRT FRONT - VIEW B

1 JUPE DOS - MODÈLE A
2 JUPE DEVANT - MODÈLE A
3 CORSAGE DOS
4 CORSAGE DEVANT
5 COL
6 PAREMENTURE DOS
7 PAREMENTURE DEVANT
8 VESTE DOS ET MANCHE
9 VESTE DEVANT ET MANCHE
10 JUPE DOS - MODÈLE B
11 JUPE DEVANT - MODÈLE B

BODY MEASUREMENTS / MESURES DU CORPS

MISSES/JEUNE FEMME										
Sizes/Tailles	8	10	12	14	16	18	20	22	24	26
Bust (ins)	31½	32½	34	36	38	40	42	44	46	48
Waist	24	25	26½	28	30	32	34	37	39	41
Hip	33½	34½	36	38	40	42	44	46	48	50
Bk. Wst Lgth.	15¾	16	16¼	16½	16¾	17	17¼	17½	17¾	18
T. poitrine (cm)	80	83	87	92	97	102	107	112	117	122
T. taille	61	64	67	71	76	81	87	94	97	104
T. hanches	85	88	92	97	102	107	112	117	122	127
Nuque à taille	40	40.5	41.5	42	42.5	43	44	44	45	46

FABRIC CUTTING LAYOUTS

⊕ Indicates Bustline, Waistline, Hipline and/or Biceps. Measurements refer to circumference of Finished Garment (Body Measurement + Wearing Ease + Design Ease). Adjust Pattern if necessary.

Lines shown are CUTTING LINES, however, 5/8" (1.5cm) SEAM ALLOWANCES ARE INCLUDED, unless otherwise indicated. See SEWING INFORMATION for seam allowance.

Find layout(s) by Garment/View, Fabric Width and Size. Layouts show approximate position of pattern pieces; position may vary slightly according to your pattern size.

All layouts are for with or without nap unless specified. For fabrics with nap, pile, shading or one-way design, use WITH NAP layout.

RIGHT SIDE OF PATTERN	WRONG SIDE OF PATTERN	RIGHT SIDE OF FABRIC	WRONG SIDE OF FABRIC

S/T = SIZE(S)/TAILLE(S)
* = WITH NAP/AVEC SENS
S/L = SELVAGE(S)/LISIÈRE(S)
AS/TT = ALL SIZE(S)/TOUTES TAILLE(S)
** = WITHOUT NAP/SANS SENS
F/P = FOLD/PLIURE
CF/PT = CROSSWISE FOLD/PLIURE TRAME

Position fabric as indicated on layout. If layout shows...

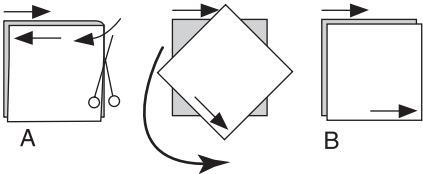
GRAINLINE—Place on straight grain of fabric, keeping line parallel to selvage or fold. ON “with nap” layout arrows should point in the same directions. (On Fur Pile fabrics, arrows point in direction of pile.)

SINGLE THICKNESS—Place fabric right side up. (For Fur Pile fabrics, place pile side down.)

DOUBLE THICKNESS

WITH FOLD—Fold fabric right sides together.

* **WITHOUT FOLD**—With right sides together, fold fabric **CROSSWISE**. Cut fold from selvage to selvage (A). Keeping right sides together, turn upper layer completely around so nap runs in the same direction as lower layer.



FOLD—Place edge indicated exactly along fold of fabric. NEVER cut on this line.

When pattern piece is shown like this...

• Cut other pieces first, allowing enough fabric to cut this piece (A). Fold fabric and cut piece on fold, as shown (B).

★ Cut piece only once. Cut other pieces first, allowing enough fabric to cut this piece. Open fabric; cut piece on single layer.

Cut out all pieces along cutting line indicated for desired size using long, even scissor strokes, cutting notches outward.

Transfer all markings and lines of construction before removing pattern tissue. (Fur Pile fabrics, transfer markings to wrong side.)

NOTE: Broken-line boxes (a! b! c!) in layouts represent pieces cut by measurements provided.

VIEW A,B INTERFACING
MODÈLES A, B ENTOILAGE

PIECE 5

45" (115CM)

AS/TT



VIEW A DRESS / MODÈLE A ROBE

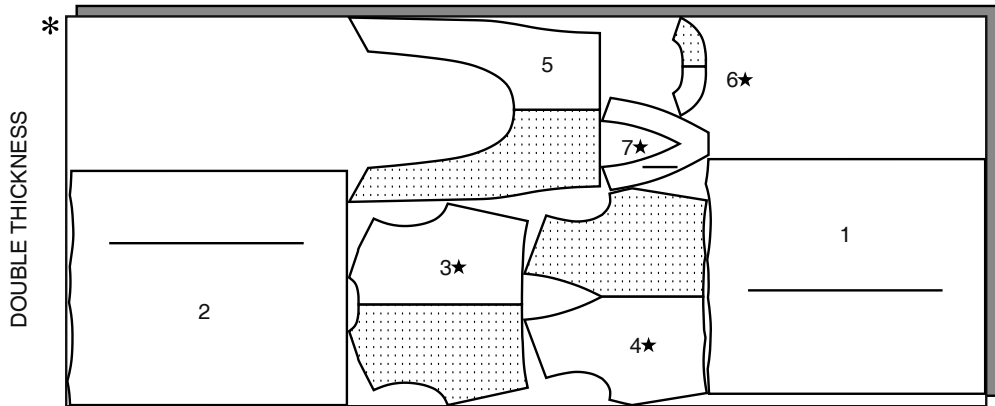
PIECES 1 2 3 4 5 6 7

NOTE: IF YOU PREFER, SAVE FABRIC REMNANTS TO CREATE A SELF BELT.

NOTE : SI VOUS PRÉFÉREZ, CONSERVEZ LES COUPONS DE TISSU POUR CRÉER UNE CEINTURE DU MÊME TISSU.

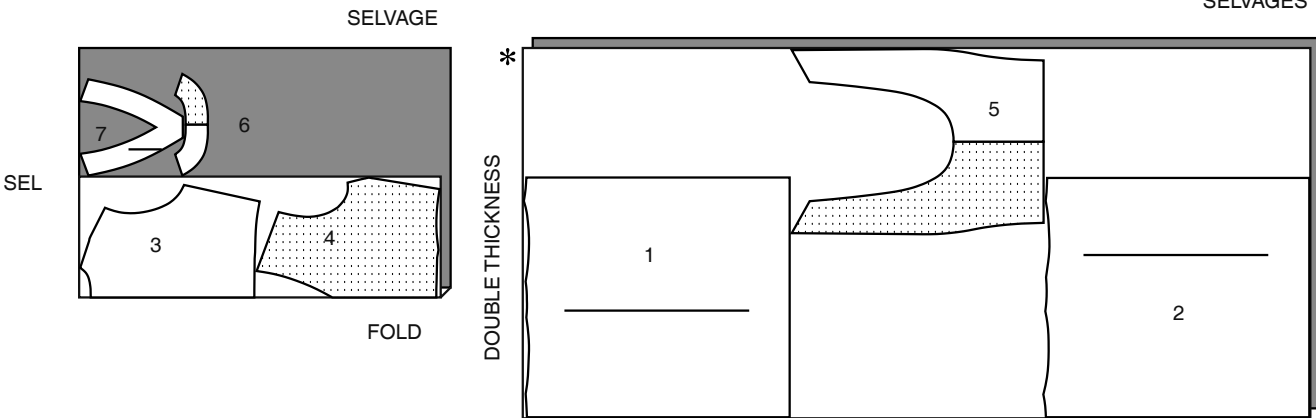
45" (115CM)*

S/T 8 10 12 14 16 18



45" (115CM)*

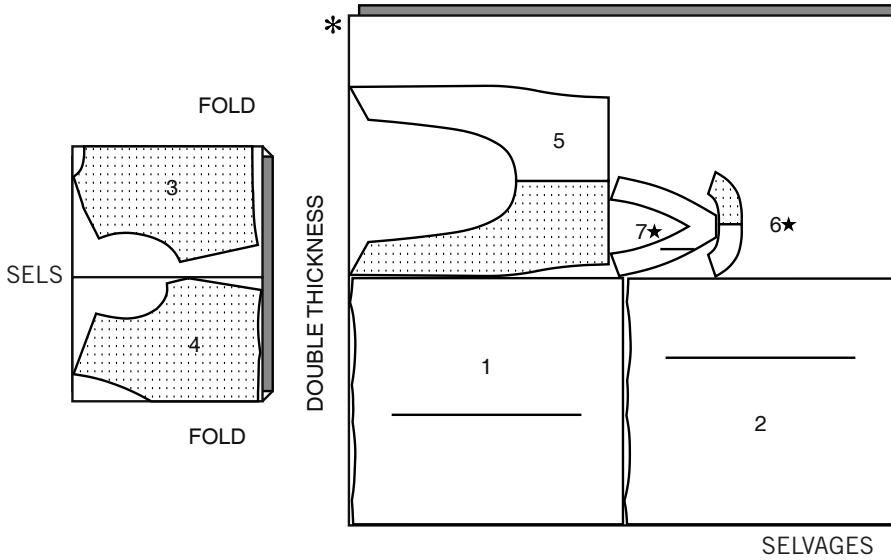
S/T 20 22 24 26



60" (150CM)*

AS/TT

CUT ONE OF PIECES 6 / COUPEZ UNE DE LA PIÈCE 6



VIEW A JACKET / MODÈLE A VESTE

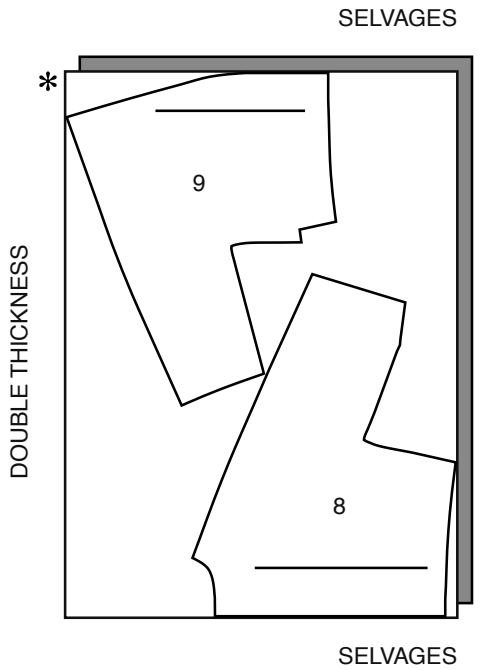
PIECES 8 9

USE SAME LAYOUT FOR LINING.

UTILISEZ LE MÊME PLAN DE COUPE POUR LA DOUBLURE.

45" (115CM)**

AS/TT



VIEW B DRESS, JACKET LINING AND BINDING / MODÈLE B ROBE, DOUBLURE DE VESTE ET BORDURE

PIECES 3 4 5 6 7 8 9 10 11

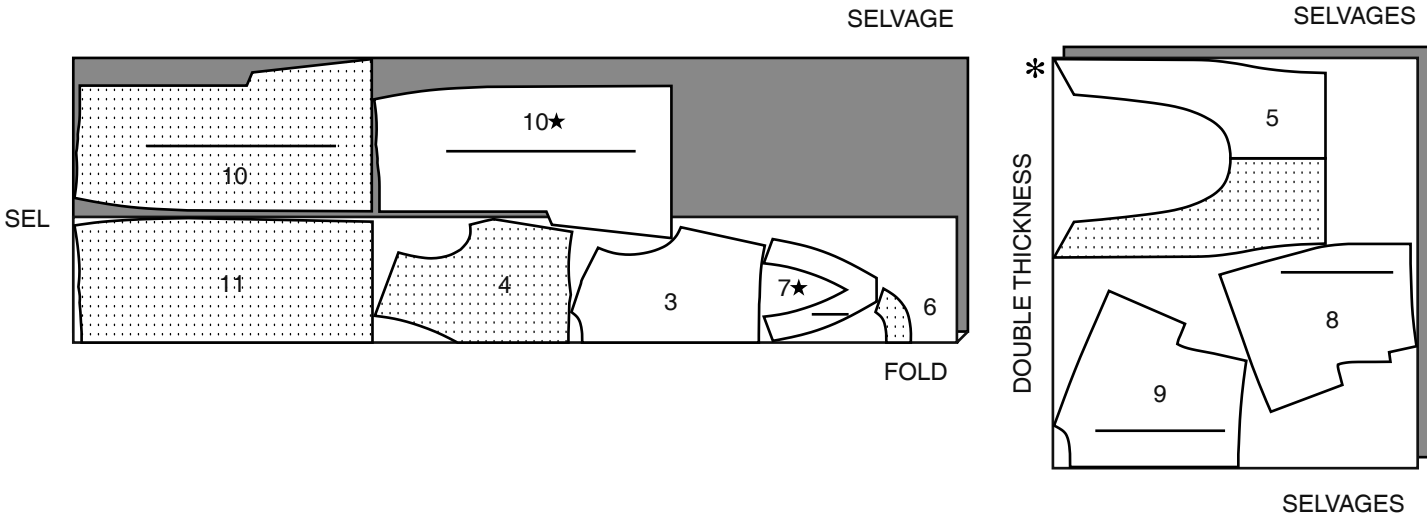
NOTE: SAVE FABRIC REMNANTS TO CREATE BIAS BINDING.

NOTE : CONSERVEZ LES COUPONS DE TISSU POUR CRÉER UNE BORDURE EN BIAIS.

45" (115CM)*

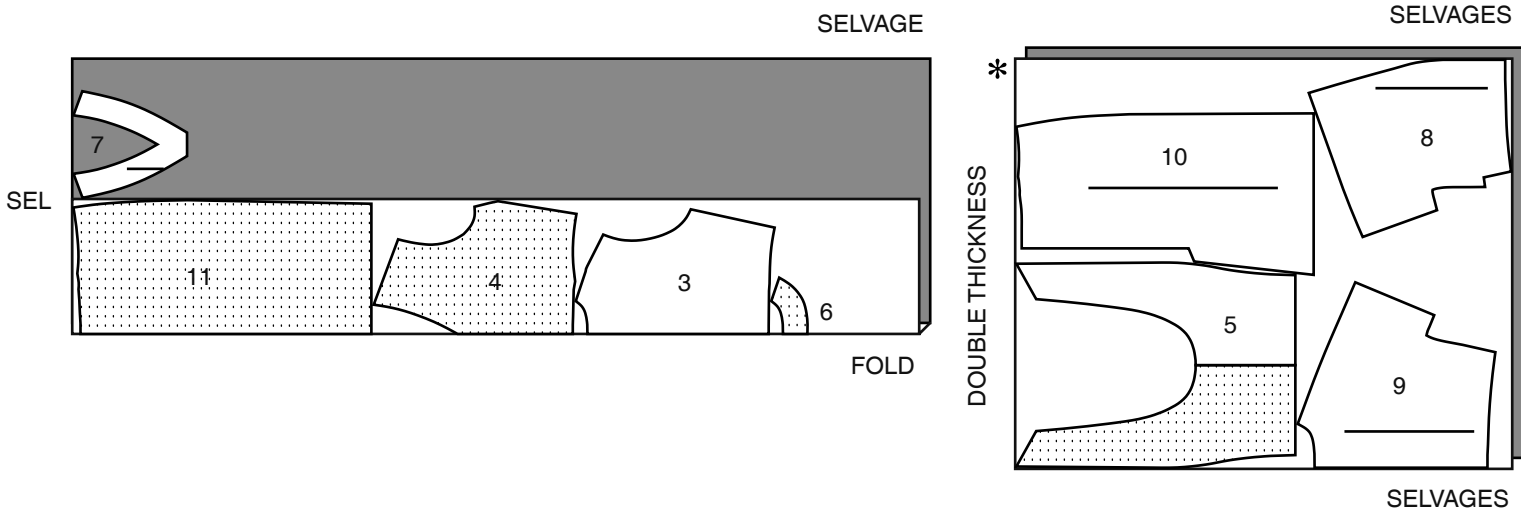
S/T 8 10 12 14 16 18 20 22

CUT ONE OF PIECE 7 / COUPEZ UNE DE LA PIÈCE 7



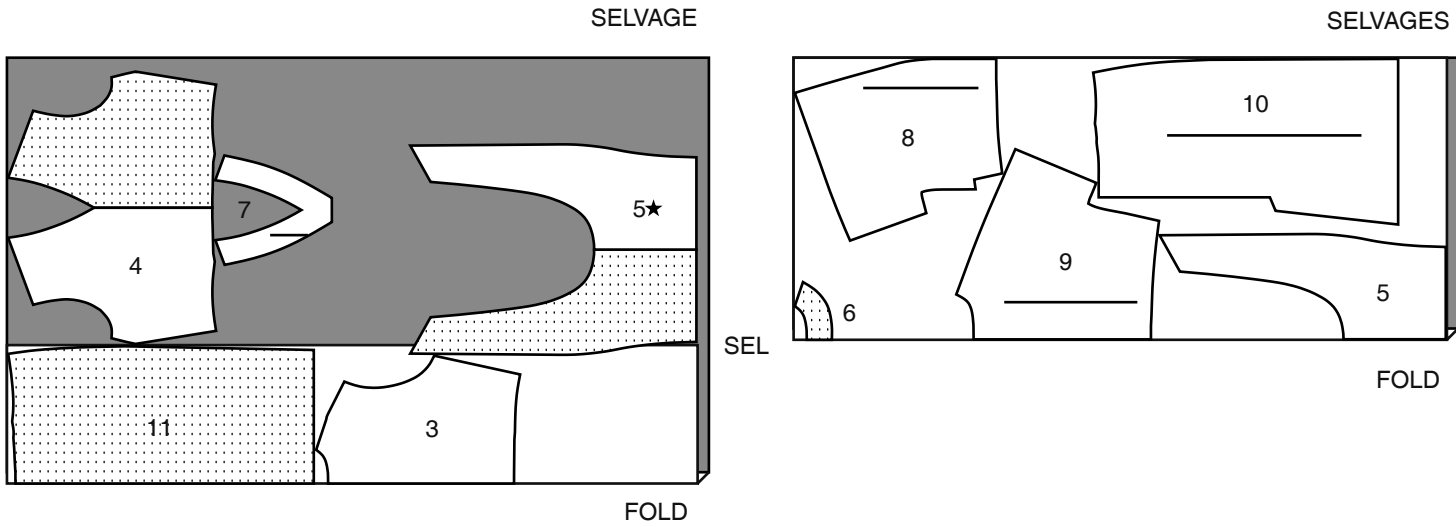
45" (115CM) *

S/T 24 26



60" (150CM)*

AS/TT

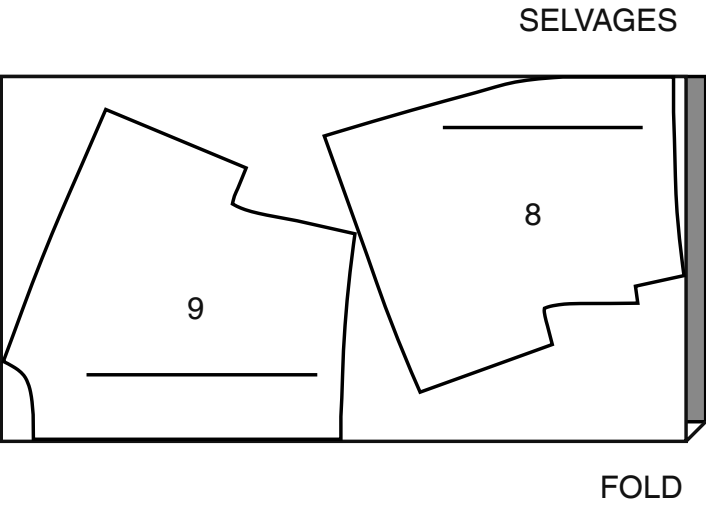


CONTRAST (JACKET) / CONTRASTE (VESTE)

PIECES 8 9

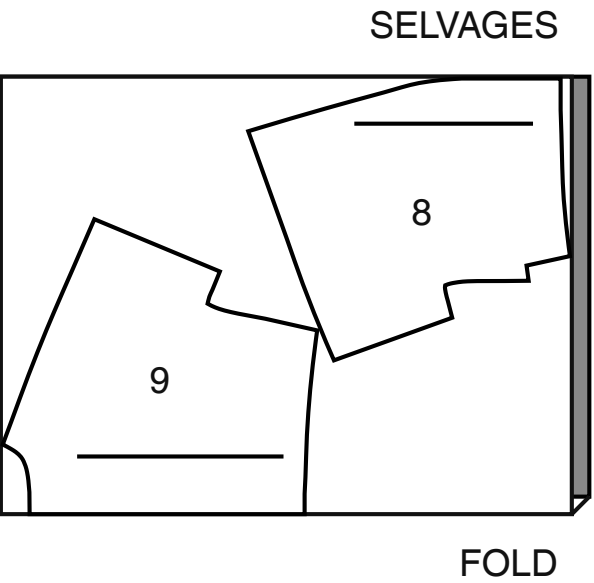
45" (115CM)*

AS/TT



60" (150CM)*

AS/TT



FRANÇAIS

PLANS DE COUPE

⊕ Indique: pointe de poitrine, ligne de taille, de hanches et/ou avantbras. Ces mesures sont basées sur la circonférence du vêtement fini. (Mesures du corps + Aisance confort + Aisance mode) Ajuster le patron si nécessaire.

Les lignes épaisses sont les LIGNES DE COUPE, cependant, des rentrés de 1.5cm sont compris, sauf si indiqué différemment. Voir EXPLICATIONS DE COUTURE pour largeur spécifiée des rentrés.

Choisir le(s) plan(s) de coupe selon modèle/largeur du tissu/taille. Les plans de coupe indiquent la position approximative des pièces et peut légèrement varier selon la taille du patron.

Les plans de coupe sont établis pour tissu avec/sans sens. Pour tissu avec sens, pelucheux ou certains imprimés, utiliser un plan de coupe AVEC SENSLes plans de coupe sont établis pour tissu avec/sans sens. Pour tissu avec sens, pelucheux ou certains imprimés, utiliser un plan de coupe AVEC SENS.

ENDROIT DU PATRON	ENVERS DU PATRON	ENDROIT DU TISSU	ENVERS DU TISSU

S/T = SIZE(S)/TAILLE(S)
***** = WITH NAP/AVEC SENS
S/L = SELVAGE(S)/LISIÈRE(S)
AS/TT = ALL SIZE(S)/TOUTES TAILLE(S)
****** = WITHOUT NAP/SANS SENS
F/P = FOLD/PLIURE
CF/PT = CROSSWISE FOLD/PLIURE TRAME

Disposer le tissu selon le plan de coupe. Si ce dernier indique...

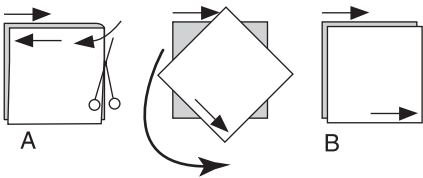
DROIT FIL—A placer sur le droit fil du tissu, parallèlement aux lisières ou au pli. Pour plan "avec sans," les flèches seront dirigées dans la même direction. (Pour fausse fourrure, placer la pointe de la flèche dans le sens descendant des poils.)

SIMPLE EPAISSEUR—Placer l'endroit sur le dessus. (Pour fausse fourrure, placer le tissu l'endroit dessous.)

DOUBLE EPAISSEUR

AVEC PLIURE—Placer endroit contre endroit.

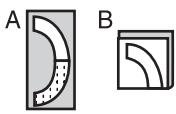
* SANS PLIURE—Plier le tissu en deux sur la TRAME, endroit contre endroit. Couper à la pliure, de lisière à lisière (A). Placer les 2 épaisseurs dans le même sens du tissu, endroit contre endroit (B).



PLIURE—Placer la ligne du patron exactement sur la pliure NE JAMAIS COUPER sur cette ligne.

Si la pièce se présente ainsi...

- Couper d'abord les autres pièces, réservant du tissu (A). Plier le tissu et couper la pièce sur la pliure, comme illustré (B).



★ Couper d'abord les autres pièces, réservant pour la pièce en question. Déplier le tissu et couper la pièce sur une seule épaisseur.

Couper régulièrement les pièces le long de la ligne de coupe indiquée pour la taille choisie, coupant les crans vers l'extérieur.

Marquer repères et lignes avant de retirer le patron. (Pour fausse fourrure, marquer sur l'envers du tissu.)

REPRODUCTION AUTHÉNTIQUE DU PATRON VINTAGE
DES CHOIX DE TAILLE ET DES PLANS DE COUPE
SUPPLÉMENTAIRES COMPRIS
INSTRUCTIONS DE COUPE ET DE COUTURE BUTTERICK
PATRON BUTTERICK

MODÈLE A – ROBE ET VESTE - 1,2,3,4,5,6,7,8,9
MODÈLE B – ROBE ET VESTE - 3,4,5,6,7,8,9,10,11
VALEURS DE COUTURE DE 1.5 CM SUR TOUS LES PATRONS BUTTERICK

VÉRIFIEZ CES ÉTAPES SIMPLES avant de couper le tissu
RÉTRECI - Assurez-vous que les lainages, les tissus lavables et les triplures ou les entoilages soient rétrécis avant de les couper. Les **MODIFICATIONS** de la longueur, si nécessaire, doivent être fait sur le patron. Les lignes de modification sont montrées par doubles lignes moyennes.

ENTOUREZ LES PLANS DE COUPE que vous allez utiliser pour le modèle, la taille et la largeur du tissu choisis. (Reportez-vous aux plans de coupe ci-dessous.)

RAPPELLEZ-VOUS - lorsque les pièces du patron sont données uniquement pour le côté droit du vêtement, veillez à inverser les pièces du patron pour le côté gauche. Ceci est indiqué sur le tableau de coupe par lignes pointillées.

REDRESSEZ le tissu. (Pour redresser le tissu transversalement, tirez sur un fil ou déchirez.)

LES PIÈCES DU PATRON vont sur l'endroit du tissu, sauf si le tissu est plié.

PLACEZ LES PIÈCES DU PATRON sur le tissu selon le plan de coupe, en laissant que les marges se superposent, comme illustré dans l'illustration ci-dessous. (Ne coupez pas la marge du patron d'abord.)

ÉPINGLEZ le patron sur le tissu avant de couper. Épinglez sur la ligne de droit fil et près de la ligne de couture, perpendiculairement au bord du patron.

COUPEZ sur la ligne de coupe uniformément. La marge du papier tombera lorsque le patron et le tissu sont coupés ensemble.

MARQUEZ toutes les encoches, les lignes de couture et les points d'assemblage. Utilisez une craie de tailleur, une roulette et du papier carbone tailleur, ou des points de bâti tailleur. (Regardez ci-dessous).

Le **FIL DE BÂTI** doit aller vers le milieu devant et le milieu dos. N'enlevez pas jusqu'à ce que le vêtement soit fini.

Placez la ligne sur la pliure

Ligne de couture

Ligne de coupe

Ligne du droit fil

Pince

POINTS DE BÂTI TAILLEUR

C'est une méthode pour marquer le tissu avec des brides de fil, utilisée pour marquer deux pièces de tissu d'une pièce simple du patron.

Utilisez du long fil double. Prenez deux petits points où il faut marquer, en laissant une boucle d'au moins 3.8 cm. Coupez à travers la boucle, séparez les deux pièces de tissu et coupez à travers les fils, en laissant des bouts de fil sur chaque pièce de tissu.

LA ROULETTE ...

C'est une autre méthode pour marquer le tissu, très utilisée par les professionnels. Un morceau de papier carbone de couleur contrastante est placé sous le tissu. Le patron est placé par-dessus le tissu et on utilise la roulette pour marquer les lignes. Les roulettes et le papier carbone peuvent être achetés sur tous les magasins de fournitures de couture.

Des instructions complètes inclus avec le paquet du papier carbone.

Patron

Tissu

Papier carbone

IMPORTANT

Les marges (le papier à l'extérieur de la ligne de coupe) doivent se superposer au moment de poser les pièces du patron sur le tissu.

DIAGRAMME DE 11 PIÈCES DU PATRON

VESTE

Milieu dos/ Dos et manche/ Droit fil

Modèle B recoupez ici

Devant et manche

ROBE

Parementure dos 6/ Pliure du milieu dos

Dos 3

Devant 4/ Corsage

Pliure du milieu devant

Parementure devant 7

Col 5

Jupe MODÈLE A

Dos 1/ Devant 2

Milieu devant / Dos 10

Devant 11

Jupe MODÈLE B

NOTE SUR LES PLANS DE COUPE

PAREMENTURE DEVANT – coupez une.

COL – coupez deux pièces en tissu et une en entoilage.

VESTE DOS ET MANCHE ET DEVANT ET MANCHE – coupez deux en tissu et deux en doublure.
VÉRIFIEZ LE TISSU POUR LE SENS ET POUR LES MOTIFS VERS LE HAUT ET VERS LE BAS
MODÈLE A (SANS SENS)

ROBE

TISSU EN 89 CM TOUTES LES TAILLES

Ceinture

Pliure transversale

Tissu en 112 CM tailles 12-14-16

Pliez ici

VESTE

UTILISEZ AUSSI CES PLANS DE COUPE POUR COUPER LA DOUBLURE

TISSU EN 89-112 CM / TISSU EN 132 CM

MODÈLES A et B

ENTOILAGE

TISSU EN 64CM

MODÈLE B (SANS SENS)

ROBE, DOUBLURE DE VESTE ET BORDURE

Bordure

TAILLE 20

COMPAREZ LES PIÈCES DU PATRON AVANT DE COUPER

IMPORTANT ! SUIVEZ CES INSTRUCTIONS FACILES ÉTAPE SUR ÉTAPE

LES PARTIES OMBRÉES MONTRENT L'ENDROIT DU TISSU

ÉTAPE 1

ÉPINGLER OU BÂTIR POUR L'AJUSTAGE

La valeur de couture est de 1.5 cm. Faire coïncider toutes les encoches

Les numéros correspondants sont sur le patron imprimé

MODÈLE A

ROBE

JUPE

DOS---piquer la couture du milieu dos. Ouvrir la couture au fer.

INTÉRIEUR

Couper en zigzag ou piquer le bord des coutures.

DEVANT---piquer la couture du milieu devant. Ouvrir au fer.

Piquer les coutures du côté ; laisser le côté gauche ouvert au-dessus de l'encoche pour la patte de fermeture. Ouvrir au fer.

Plis – sur l'endroit, plier sur les petits cercles, amener les plis vers les cercles moyens. Bâtir. Piquer sur le bord supérieur.

EXTÉRIEUR

ÉTAPE 2 / CORSAGE

DOS--pincés—amener les cercles l'un sur l'autre ; piquer. Presser vers le centre.

DEVANT—piquer les pinces. Presser la pince du dessous de bras vers le haut ; la pince de la taille vers le centre.

Piquer les coutures d'épaule. Ouvrir au fer.

Col—bâtir l'entoilage sur l'envers d'une pièce.

Piquer deux pièces ensemble ; laisser le bord à encoche ouvert entre les cercles moyens. Recouper la couture à 6 mm ; cranter vers les cercles moyens et cranter la courbe par intervalles. Retourner. Presser.

Bâtir jusqu'au bord de l'encolure, en faisant coïncider les milieux dos et les encoches avec les petits cercles doubles sur les coutures d'épaule.

Le col fini aux cercles moyens.

PAREMENTURE DOS—piquer sur la PAREMENTURE DEVANT.

Ouvrir les coutures au fer.

Replier 6 mm du bord intérieur et inférieur ; piquer.

Piquer la parementure et le corsage sur le bord de l'encolure en faisant coïncider les milieux, les coutures et les encoches ; prendre un point extra sur le petit cercle pour garantir une pointe nette une fois retournée. Cranter vers le petit cercle. Recouper la couture ; cranter la courbe par intervalles. Retourner la parementure vers l'intérieur. Presser. Fixer sur les coutures.

Piquer les coutures de dessous de bras ; laisser le côté gauche ouvert au-dessous des encoches pour la patte de fermeture. Ouvrir au fer.
ÉTAPE 3

Emmanchures sans manches – couper une parementure de biais de 3.8 cm de large. Piquer sur le bord de l'emmanchure ; rejoindre les extrémités dans une couture sur le dessous de bras. Cranter la courbe par intervalles. Retourner la parementure vers l'intérieur ; replier le bord libre du biais. Coudre au point d'ourlet invisible. Presser.

Bâtir la jupe sur le corsage, en faisant coïncider les milieux, les coutures et les encoches et ayant les bords de la patte de fermeture au même niveau. Soutenir la jupe. Piquer la couture. Relever au fer.

FERMETURE À GLISSIÈRE

MODÈLE AGRANDI

Suivre les instructions de la fermeture à glissière avec ces exceptions :
Après piquer la fermeture sur la valeur de couture du dos, retourner la robe vers l'extérieur.
Bâtir à travers la partie supérieure sur la fermeture et à 1 cm du bord sur la taille. Continuer sous le pli et à travers l'extrémité inférieure.
Piquer. Arrêter la piqûre à la couture de la taille, comme illustré.
Bord inférieur – retourner sur la ligne d'ourlet.
Piquer l'extra-fort sur le bord.
Bâtir ; répartir l'ampleur. Coudre au point d'ourlet invisible. Presser.
ÉTAPE 4

VESTE

DOS—piquer les pinces, puis les presser vers le bas.

Piquer la couture du milieu dos. Ouvrir au fer.

DEVANT – piquer la pince, puis la presser vers le bas.

Piquer les coutures d'épaule. Ouvrir au fer.

Pour renforcer le dessous de bras, bâtir un morceau d'extra-fort le long de la couture autour de la courbe.

Bâtir la couture à travers la bordure. Cranter la courbe par intervalles jusqu'au bord de la bordure. Ouvrir au fer. Réaliser la doublure de la même façon.

Bâtir la veste sur la doublure envers contre envers, sur le bord de l'encolure, du devant, inférieur et sur le bord inférieur des manches.

Biais à replier acheté - glisser par-dessus le bord de l'encolure, du devant et inférieur. Faire des onglets sur les coins et rejoindre les extrémités sur une couture. Piquer.

Posez le galon sur le bord inférieur de la manche comme décrit pour la veste ; rejoindre les extrémités sur le dessous de bras.

MODÈLE B

ROBE

Réaliser comme décrit pour le Modèle A avec ces exceptions :
JUPE

DOS---piquer les pinces, puis les presser vers le centre.

Piquer la couture du milieu dos et les bords du dos du prolongement. Bâtir à travers les cercles moyens pour le pli.

Cranter le dos droit vers le cercle moyen sur la partie supérieure du prolongement. Ouvrir la couture au fer au-dessus du prolongement ; plier vers le dos gauche. Sur l'endroit, surpiquer entre les petits et les moyens cercles. Bâtir. Piquer sur le bord supérieur.

DEVANT--Plis—sur l'endroit, plier sur les petits cercles ; amener les plis vers les cercles moyens. Bâtir. Piquer sur le bord supérieur.

Piquer les coutures du côté ; laisser le côté gauche ouvert au-dessus de l'encoche pour la patte de fermeture. Ouvrir au fer.

Bâtir la jupe sur le corsage, en faisant coïncider les milieux, les coutures et les encoches et ayant les bords de la patte de fermeture au même niveau. Piquer la couture. Relever au fer.

FERMETURE À GLISSIÈRE

Suivre les instructions données avec la fermeture à glissière. Bord inférieur – retourner sur la ligne d'ourlet. Cranter la couture du pli sur le bord intérieur d'ourlet. Ouvrir la couture au fer au-dessous du cran. Piquer l'extra-fort sur le bord. Bâtir ; répartir l'ampleur.

Coudre au point d'ourlet invisible. Presser.

VESTE

Réaliser comme décrit pour la Veste A avec ces exceptions :
Omettre le galon.

Bordure de biais – couper une bande de biais de 5 cm de large. Rejoindre les bandes de biais ---rejoindre le biais comme illustré.

Ouvrir les coutures au fer.

Piquer sur le bord de l'encolure, du devant et inférieur en couture de 1.3 cm ; faires des onglets sur les coins et rejoindre les extrémités sur une couture. Rouler la bordure vers l'intérieur.

Replier le bord libre ; ourler par-dessus la couture.

Poser la bordure de biais sur le bord inférieur de la manche comme décrit pour la veste Modèle A, étape 4 ; rejoindre les extrémités dans une couture sur le dessous de bras.

PLANS DE COUPE SUPPLÉMENTAIRES

1 JUPE DOS - MODÈLE A

2 JUPE DEVANT - MODÈLE A

3 CORSAGE DOS

4 CORSAGE DEVANT

5 COL

6 PAREMENTURE DOS

7 PAREMENTURE DEVANT

8 VESTE DOS ET MANCHE

9 VESTE DEVANT ET MANCHE

10 JUPE DOS - MODÈLE B

11 JUPE DEVANT - MODÈLE B

12 BLOC POUR BORDURE - B

MODÈLE A, B ENTOILAGE

MODÈLE A ROBE, VESTE

COUPER UNE DES PIÈCES 3 4 6 7

DOUBLE ÉPAISSEUR

DOUBLURE

MODÈLE B ROBE, BORDURE

COUPER UNE DE LA PIÈCE 7

CONTRASTE (VESTE)