

**AUTHENTISCHE REPRODUKTION VON VINTAGE-MUSTERN**  
ENTHÄLT ZUSÄTZLICHE GRÖSSENOPTIONEN UND LAYOUTS FÜR DEN ZUSCHNITT

**BUTTERICK SCHNITT- UND SCHNEIDERANLEITUNGEN**

**BUTTERICK MUSTER 9661**

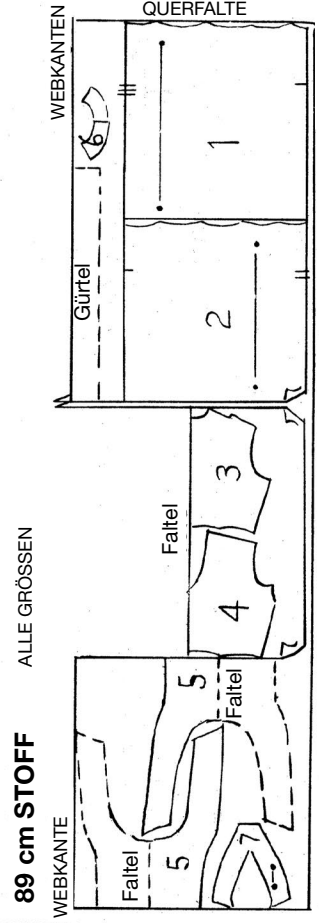


MODELL A - KLEID UND JACKE - 1, 2, 3, 4, 5, 6, 7, 8, 9  
MODELL B - KLEID UND JACKE - 3, 4, 5, 6, 7, 8, 9, 10, 11

**1.5 cm NAHTZUGABE**  
BEI ALLEN BUTTERICK-MUSTERN

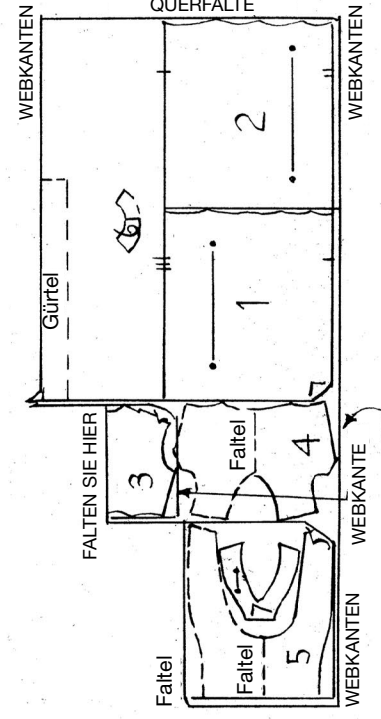
**MODELL A (KEINE STRICHRICHTUNG)**

**KLEID**

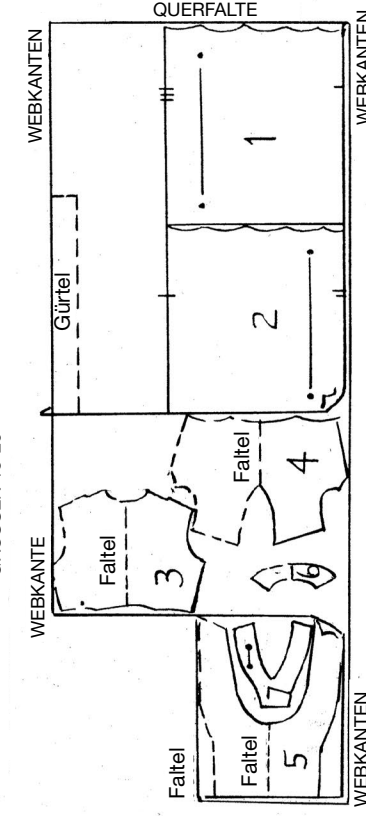


89 cm STOFF ALLE GRÖSSEN

112 cm STOFF GRÖSSEN 12-14-16

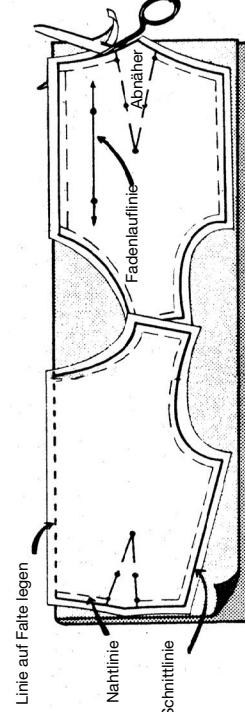


112 cm STOFF GRÖSSEN 18-20



**PRÜFEN SIE DIESE EINFACHEN SCHRITTE,**  
bevor Sie den Stoff zuschneiden ...

- EINSCHRÄNKEN** - Achten Sie darauf, dass Wolstoffe, waschbare Stoffe und Enlagen vor dem Zuschneiden eingeschrimpt werden.
- LÄNGENÄNDERUNGEN** falls erforderlich, sollten im Schnittmuster angegeben werden. Änderungslinien werden durch doppelte mittlere Linien dargestellt.
- KREISSCHNITT-LAYOUT**, das Sie für das Modell, die Größe und die Breite des gewählten Stoffes verwenden werden. (Siehe Layouts unten.)
- ERINNERN SIE SICH** daran, dass die Schnittteile nur für die rechte Seite des Kleidungsstücks angegeben sind, achten Sie darauf, dass Sie die Schnittteile für die linke Seite umdrehen. Dies ist in der Zuschneidetabelle durch gestrichelte Linien gekennzeichnet.
- GLÄTTEN** Sie den Stoff. (Zum Glätten des Stoffes in Querrichtung an einem Faden ziehen oder reiben.)
- Die **MUSTERSTÜCKE** werden auf die rechte Seite des Stoffes gelegt, es sei denn, der Stoff ist gefaltet.
- Legen Sie die **MUSTERSTÜCKE** entsprechend dem Layout auf den Stoff, so dass sich die Pausierabspalten, wie im Diagramm unten gezeigt. (Schneiden Sie das Muster des Modells nicht vorne ab.)
- STECKEN** Sie das Muster vor dem Zuschneiden auf den Stoff. Stecken Sie die Musterkante fest. (Nähtlinie und in der Nähe der Nahtlinie im rechten Winkel zur Muskante fest.)
- SCHNEIDEN** Sie gleichmäßig entlang der Schnittlinie. Der Rand des Papiers fällt weg, wenn Schnittmuster und Stoff zusammengeschnitten werden.
- MARKIEREN** Sie alle Kerben, Nahtlinien und Konstruktionspunkte. Verwenden Sie Schneidekreide, Pauscheln und Pauspapier oder Schneidemägel. (Siehe unten.)
- Der **HEFTFADEN** sollte in der vorderen und hinteren Mitte verlegt werden. Nicht entfernen, bevor das Kleidungsstück fertiggestellt ist.



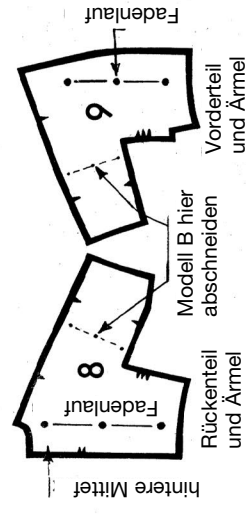
**SCHNEIDERNÄGEL** ... Eine Methode zum Markieren von Stoffen mit Feuchtschere. Markieren Sie die Schnittlinie mit einem einzelnen Schnittpunkt zu markieren. Verwenden Sie einen langen doppelten Faden. Machen Sie zwei kleine Stiche an der Stelle, an der die Markierung benötigt wird, so dass eine Schlaufe von mindestens einhalb Zentimetern übrig bleibt. Schneiden Sie durch die Schlaufe, trennen Sie die beiden Stoffteile und schneiden Sie die Fäden durch, so dass auf jedem Schnittteil ein Fadenschnitz zurückbleibt.

**DAS PAUSIERRAD** ... Eine weitere Methode zum Markieren von Stoffen, die von Fachleuten häufig verwendet wird. Ein Stab aus Holz oder Kunststoff wird mit einem Faden umwickelt. Das Muster wird auf den Stoff gelegt und das Pausierrad zum Markieren der Linien verwendet. Rädchen und Pauspapier können in jedem Geschäft für Schneidebedarf gekauft werden. Eine vollständige Anleitung liegt dem verpackten Transparenzpapier bei.

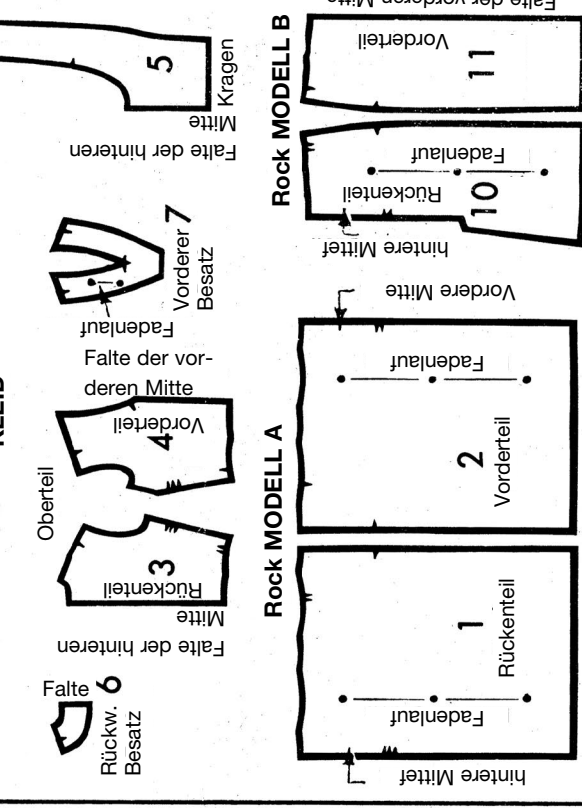
**WICHTIG**  
Die Ränder (Papier außerhalb der Schnittlinie) müssen sich beim Auflegen der Schnittmusterstücke auf den Stoff überlappen.

**DIAGRAMM VON 11 SCHNITTMUSTERTEILEN— 9661**

**JACKE**



**KLEID**



**HINWEIS ZUM ZUSCHNEIDEN**

VORD. BESATZ - schneiden Sie eines zu.  
KRAGEN -- schneiden Sie zwei Teile des Stoffes und einen Teil der Einlage zu.  
JACKEN-RÜCKEN UND -VORDERTEIL UND -VORDERTEIL -- schneiden Sie je zwei Teile aus Stoff und Futter zu.

**ÜBERPRÜFEN SIE DEN STOFF AUF FLOR UND AUF- UND ABSTEIFENDES DESIGN.**

**MODELL B (KEINE STRICHRICHTUNG)**

**JACKE**

**KLEID, JACKENFUTTER UND EINFASSUNG**

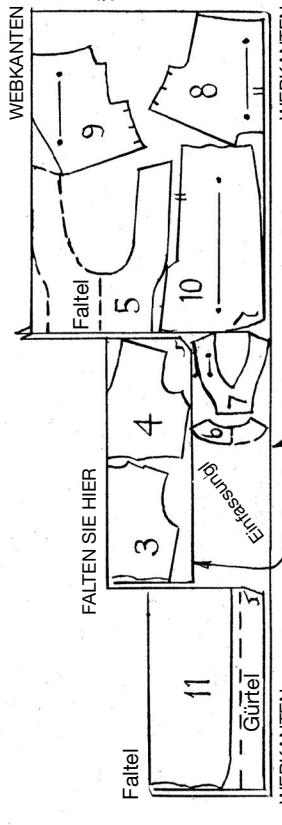
**MODELL A (KEINE STRICHRICHTUNG)**

**KLEID**

**JACKE**

**VERWENDEN SIE DIESE LAYOUTS AUCH ZUM ZUSCHNEIDEN DES FUTTERS**

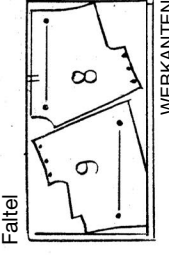
89 cm STOFF GRÖSSEN 12-14-16-18



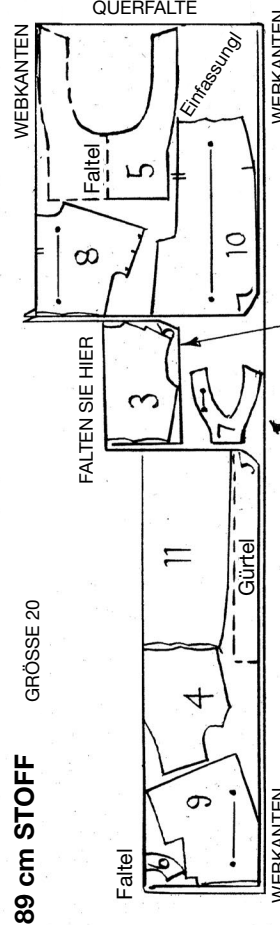
89 cm STOFF GRÖSSEN 12-14-16

112 cm STOFF ALLE GRÖSSEN

132 cm STOFF GRÖSSEN 18-20

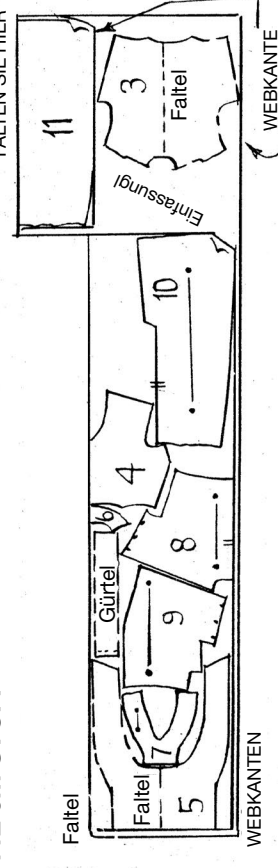


89 cm STOFF GRÖSSE 20

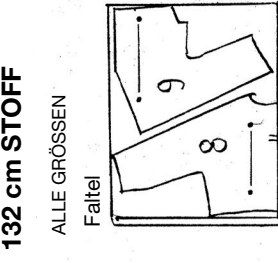


89 cm STOFF GRÖSSE 20

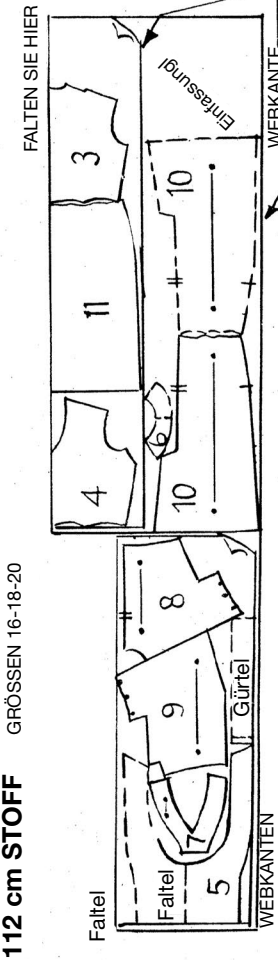
112 cm STOFF GRÖSSEN 12-14



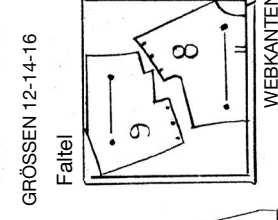
132 cm STOFF ALLE GRÖSSEN



112 cm STOFF GRÖSSEN 16-18-20



132 cm STOFF GRÖSSEN 12-14-16



**SCHNITTMUSTERTEILE VOR DEM ZUSCHNEIDEN VERGLEICHEN**

SCHRITT 1

9661

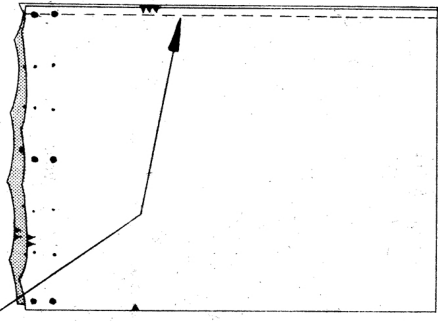
ZUM ANBRINGEN FESTSTECKEN ODER HEFTEN

Die Nahtzugabe beträgt 1,6 cm. Passen Sie alle Kerben Die entsprechenden Nummern befinden sich auf dem gedruckten Muster

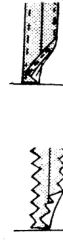
MODELL A

KLEID  
ROCK

RÜCKENTEIL--- Nähen Sie die hintere Mittelnaht. Bügeln Sie die Naht auf.

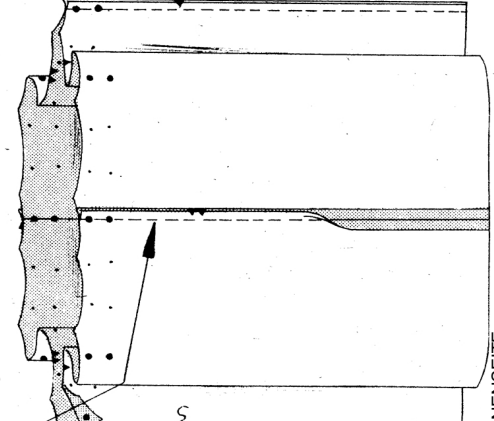


INNENSEITE



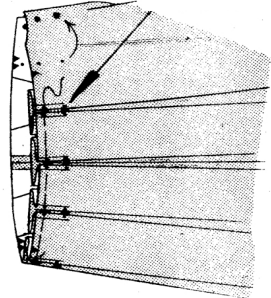
Versäubern Sie mit einer Zickzackschere oder steppen Sie die Nahte knappkantig.

VORDERTEIL--- Nähen Sie die vordere Mittelnaht. Aufbügeln.



INNENSEITE

Nähen Sie die Seitennähte; lassen Sie dabei die linke Seite oberhalb der Kerbe für eine Knopfleiste offen. Aufbügeln.

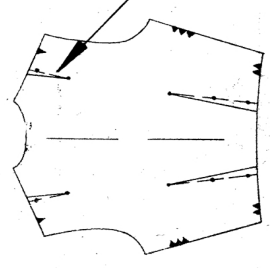


AUSSENSEITE

Falten - Falten Sie auf der Außenseite an den kleinen Punkten; bringen Sie die Falten zu den mittleren Punkten. Heften. Steppen Sie an die Oberkante.

SCHRITT 2

OBERTEIL

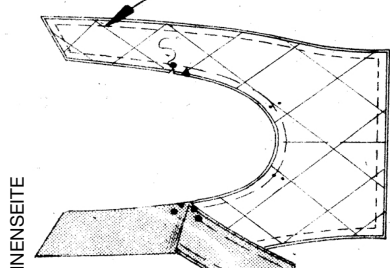


INNENSEITE

RÜCKENTEIL-- Abnäher-- bringen Sie Punkte zusammen; nähen. Bügeln Sie zur Mitte hin.

VORDERTEIL-- Nähen Sie die Abnäher. Bügeln Sie den Unterarmabnäher nach oben; Tailenabnäher zur Mitte.

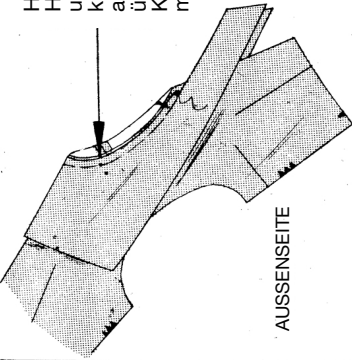
Nähen Sie die Schultermähne. Aufbügeln.



INNENSEITE

Kragen -- Heften Sie die Einlage auf die Innenseite eines Abschnitts.

Nähen Sie zwei Abschnitte zusammen; lassen Sie die eingekerbte Kante offen zwischen den mittleren Punkten. Beschneiden Sie die Naht 6 mm; schneiden Sie an den mittleren Punkten ein und schneiden Sie die Kurve in Abständen ein. Wenden. Bügeln Sie.



AUSSENSEITE

Untere Kante - Wenden Sie am Saum.

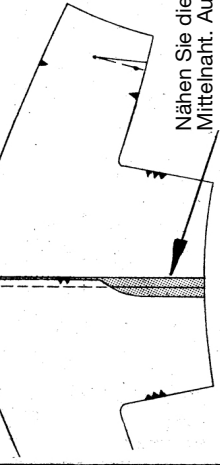
Nähen Sie das Nahtband an die Kante.  
Heften. Fülle einhalten. Machen Sie einen Blindstichsaum. Bügeln Sie.

INNENSEITE

SCHRITT 4

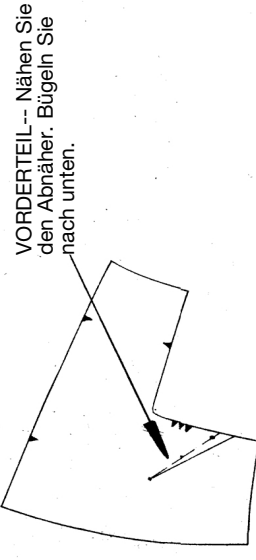
JACKE

RÜCKENTEIL-- Nähen Sie die Abnäher. Bügeln Sie nach unten.



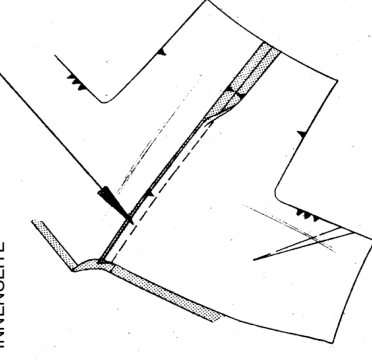
INNENSEITE

Nähen Sie die hintere Mittelnaht. Aufbügeln.



INNENSEITE

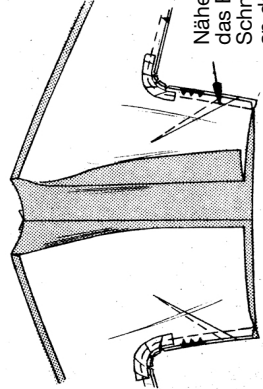
Nähen Sie die Schultermähne. Aufbügeln.



INNENSEITE

Um den Unterarm zu verstärken, heften Sie ein Stück Nahtband entlang der Naht um die Kurve.

VERGRÖßERTES MODELL



INNENSEITE

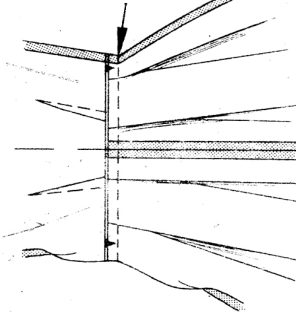
Nähen Sie die Naht durch das Band hindurch. Schneiden Sie die Kurve an den Abständen zur Kante der Einlassung ein. Aufbügeln.

AUSSENSEITE

Ärmelloser Armausschnitt -- Schneiden Sie einen 3,8 cm breiten Schrägbesatz zu. Nähen Sie an der Armausschnittkante; verbinden Sie die Enden in einer Naht am Unterarm. Schneiden Sie Kurve in Abständen ein.

Wenden Sie den Besatz nach innen, schlagen Sie die freie Kante des Schrägbandes ein. Machen Sie einen Blindstichsaum. Bügeln Sie.

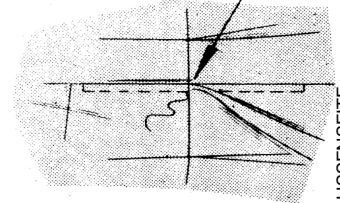
Heften Sie den Rock an das Oberteil, wobei die Mitten, Nähte und Kerben übereinstimmen und die Kanten der Knopfleiste gerade sind. Halten Sie den Rock ein. Nähen Sie die Naht. Bügeln Sie.



VERGRÖßERTES MODELL

Folgen Sie den Anweisungen für den Reißverschluss mit diesen Ausnahmen:

Nachdem der Reißverschluss auf die hintere Nahtzugabe genäht wurde, drehen Sie das Kleid auf die Außenseite. Heften Sie oben am Reißverschluss und 0,95 cm vor der Kante bis zur Taille. Fahren Sie unter der Falte und über das untere Ende fort. Nähen Sie. Unterbrechen Sie die Naht an der Taille; unterbrechen Sie die Naht an der Taille wie gezeigt.



AUSSENSEITE

MODELL B

KLEID

Wie Modell A konstruieren, jedoch mit folgenden Ausnahmen:

ROCK

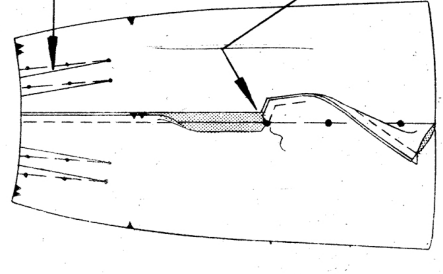
RÜCKENTEIL -- Nähen Sie die Abnäher. Bügeln Sie zur Mitte hin.

Nähen Sie die hintere Mittelnaht und die hinteren Kanten der Verlängerung ein.

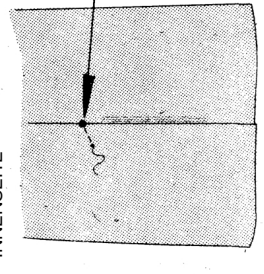
Heften Sie durch die mittleren Punkte für die Falten.

Schneiden Sie das rechte Rückenteil bis zum mittleren Punkt oben an der Verlängerung ein. Bügeln Sie die Naht oberhalb der Verlängerung auf; falten Sie sie zum linken Rückenteil hin.

Steppen Sie auf der Außenseite zwischen den kleinen und mittleren Punkten ab. Heften. Steppen Sie an die Oberkante.



INNENSEITE

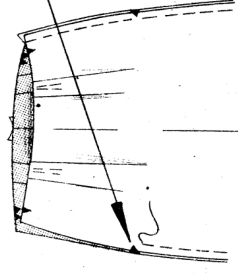


AUSSENSEITE

VORDERTEIL - Falten - Auf der Außenseite an den kleinen Punkten falten; Falten zu den mittleren Punkten bringen. Heften. Steppen Sie an die Oberkante.

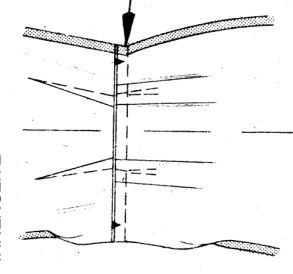


Nähen Sie die Seitennähte; dabei die linke Seite oberhalb der Kerbe für eine Knopfleiste offen lassen. Aufbügeln.



INNENSEITE

Heften Sie den Rock auf das Oberteil, wobei die Mitten, Nähte und Kerben übereinstimmen und die Kanten der Knopfleiste gerade sind. Nähen Sie die Naht. Bügeln Sie.

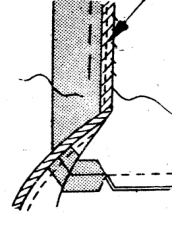


REISSVERSCHLUSS

Befolgen Sie die Anweisungen für den Reißverschluss.

Untere Kante - Wenden Sie am Saum; Schneiden Sie die Falten an der inneren Kante des Saums ein. Bügeln Sie die Naht unterhalb des Einschnitts auf.

Nähen Sie das Nahtband an die Kante. Heften; Fülle einhalten. Machen Sie einen Blindstichsaum. Bügeln Sie.

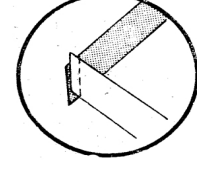


INNENSEITE

JACKE

Wie Jacke Modell A konstruieren, jedoch mit folgenden Ausnahmen:

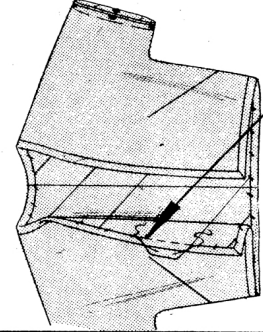
Lassen Sie die Litze aus.



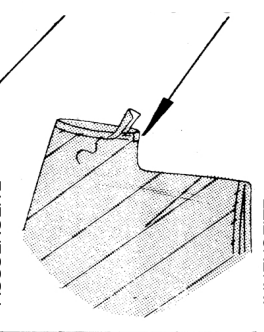
VERGRÖßERTES MODELL

Schrägband-Schneiden Sie einen 5 cm breiten Schrägbandstreifen zu.

Schrägbandstreifen verbinden -- Verbinden Sie das Schrägband wie gezeigt. Bügeln Sie die Nahte auf.



AUSSENSEITE



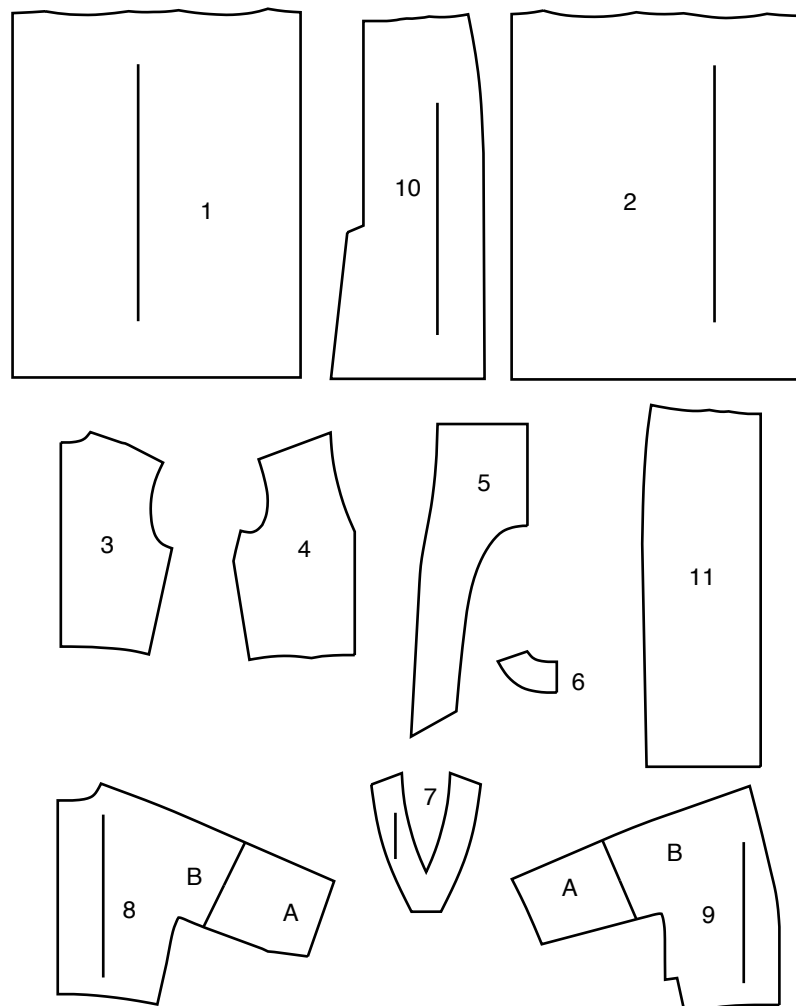
INNENSEITE

Nähen Sie am Hals, am Vorderteil und an der unteren Kante mit einer 1,3 cm Naht; schneiden Sie die Ecken auf Gerührung und verbinden Sie die Enden mit einer Naht.

Rollen Sie das Band nach innen. Drehen Sie die freie Kante ein; säumen Sie über der Naht.

Bringen Sie das Schrägband an der unteren Kante des Ärmels an, wie bei der Jacke (Modell A, Schritt 4); verbinden Sie die Enden in einer Naht am Unterarm.

## ERGÄNZENDE ZUSCHNEIDEPLÄNE



- 1 ROCKRÜCKENTEIL - MODELL A
- 2 ROCKVORDERTEIL - MODELL A
- 3 RÜCKW. OBERTEIL
- 4 VORD. OBERTEIL
- 5 KRAGEN
- 6 RÜCKW. BESATZ
- 7 VORD. BESATZ
- 8 JACKE RÜCKENTEIL UND ÄRMEL
- 9 JACKE VORDERTEIL UND ÄRMEL
- 10 ROCKRÜCKENTEIL - MODELL B
- 11 ROCKVORDERTEIL - MODELL B

## KÖRPERGRÖSSEN

Größe	MISSES										
	8	10	12	14	16	18	20	22	24	26	
Oberweite	80	83	87	92	97	102	107	112	117	122	
Taille	61	64	67	71	76	81	87	94	97	104	
Hüfte	85	88	92	97	102	107	112	117	122	127	
Rücken - Hals zu Taille	40	40.5	41.5	42	42.5	43	44	44.5	45	46	

## STOFFSCHNITTEILE

⊕ Es zeigt Busenlinie, Taillenlinie, Hüfte und/oder Bizeps. Maße beziehen sich auf Umfang des fertigen Kleidungsstücks (Körpermaße + Bequemlichkeit des Kleidungsstücks + Bequemlichkeit des Designs). Passen Sie Schnittbogen wenn nötig an.

Die abgebildeten Linien sind SCHNITTLINIEN. Es SIND 1,5 cm NAHTZUGABEN IM SCHNITTMUSTER BERÜCKSICHTIG, sofern nicht anders angegeben. Sehen Sie die NÄHANGABEN für Nahtzugabe.

Der Packungsinhalt enthält Schnittteil(e) gemäß des Kleidungsstückes, der Stoffbreite und Größe. Die Zeichnungen zeigen die ungefähre Position im Schnittmuster; die Position kann je nach Schnittmustergröße variieren.

Der Packungsinhalt enthält Schnittteile für Stoffe „mit“ und „ohne Flor“. Für Stoffe mit Flor, Farbverläufe oder Muster mit Laufrichtung benutzen Sie das „WITH NAP“ (Strichrichtung) Schnittteil.

AUSSENSEITE DES SCHNITTBogens	INNENSEITE DES SCHNITTBogens	STOFFAUSSENSEITE	STOFFINNENSEITE
-------------------------------	------------------------------	------------------	-----------------

**G** = GRÖSSE  
**AG** = ALLE GRÖSSEN  
 \* = MIT UMBRUCH  
 \*\* = OHNE UMBRUCH  
**SELVAGE(S)** = WEBKANTE(N)  
**FOLD** = STOFFBRUCH  
**SINGLE THICKNESS** = EINLAGIG  
**DOUBLE THICKNESS** = ZWEILAGIG  
**CROSSWISE FOLD** = QUERLIEGENDER STOFFBRUCH

Setzen Sie den Stoff an, wie angezeigt. Wenn das Schnittteil zeigt...

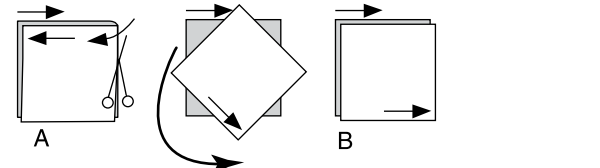
**FADENLAUF** — Setzen Sie den Fadenlauf parallel zur Webkante oder zum Stoffbruch. Auf den „WITH NAP“ Zeichnungen müssen die Pfeile in die gleiche Richtung zeigen. (Auf Pelzen müssen die Pfeile in die Richtung des Flocks zeigen.)

**EINLAGIG** — Stoff mit rechter Seite nach oben legen. (Für Pelze legen Sie die Haarseite nach unten.)

**ZWEILAGIG**

**MIT STOFFBRUCH** — Schlagen Sie den Stoff rechts auf rechts um.

\* **OHNE STOFFBRUCH** — Schlagen Sie den Stoff quer rechts auf rechts um. Schlagen Sie den Stoffbruch von Webkante zur Webkante (A). Rechts auf rechts schlagen Sie die obere Lage ganz herum, so dass der Flor in die gleiche Richtung wie die untere Lage läuft.



**STOFFBRUCH** — Setzen Sie die angezeigte Kante genau am Stoffumbruch an. Schneiden Sie NICHT auf dieser Linie.

Wenn der Schnittbogen so aussieht..

• Schneiden Sie alle anderen Teile zuerst und lassen Sie genügend Stoff übrig um dieses Teil auszuschneiden (A). Schlagen Sie den Stoff um und schneiden Sie das Teil auf Umbruch wie abgebildet (B).

★ Schneiden Sie das Teil nur einmal. Schneiden Sie die anderen Teile zuerst und lassen Sie genügend Stoff übrig um dieses Teil auszuschneiden. Schlagen Sie hierzu den Stoff auf und schneiden Sie nur eine Lage.

Schneiden Sie alle Stücke entlang der Schnitlinie für die benötigte Größe aus. Auch die Kerben sind einzuschneiden.

Übertragen Sie alle Markierungen und Bearbeitungslinien, bevor Sie Schnittbogen entfernen. (Pelzhaar, übertragen Sie Markierungen auf die Innenseite.)

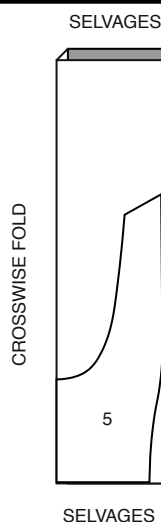
**HINWEIS:** Gestrichelte Linie (a! b! c!) im Schnittmuster stehen für die entsprechenden Größen.

## MODELL A,B EINLAGE

SCHNITT-TEILLE 5

45" (115CM)

AG



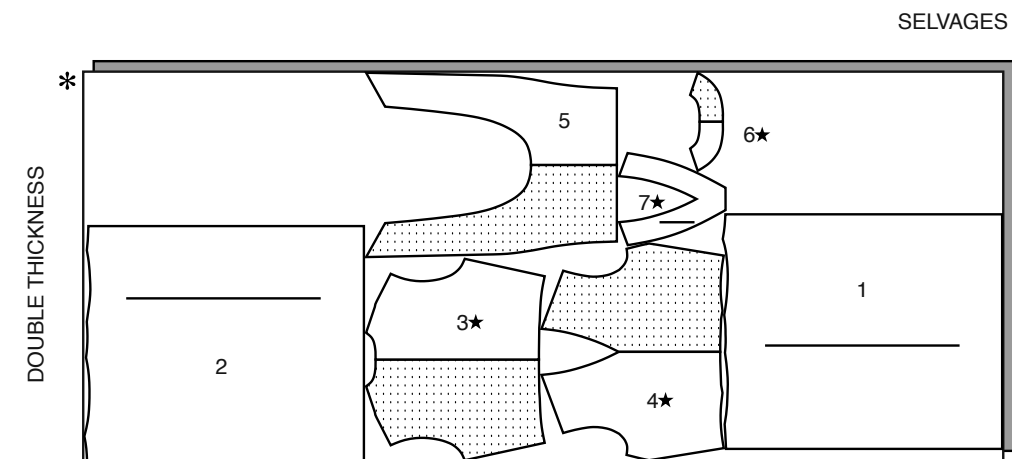
## MODELL A KLEID

SCHNITT-TEILLE 1 2 3 4 5 6 7

**HINWEIS:** WENN SIE MÖCHTEN, KÖNNEN SIE STOFFRESTE AUFHEBEN, UM EINEN GÜRTEL ZU NÄHEN.

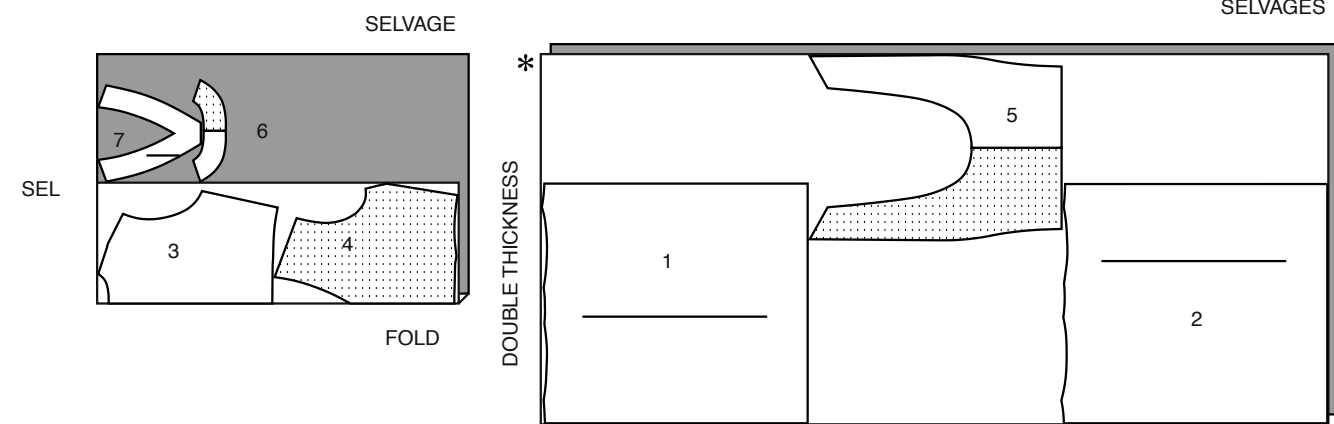
45" (115CM)\*

G 8 10 12 14 16 18



45" (115CM)\*

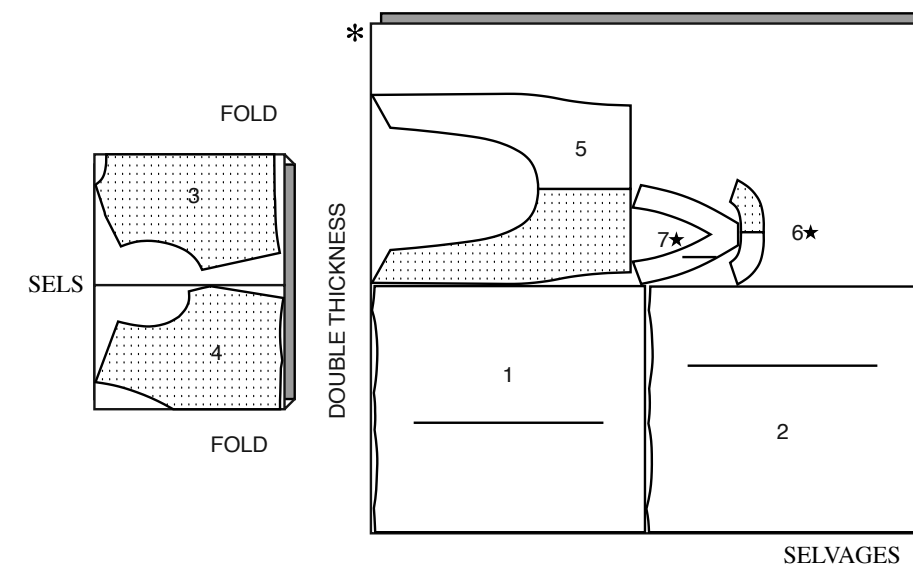
G 20 22 24 26



60" (150CM)\*

AG

SCHNEIDEN SIE EINES DER STÜCKE 6



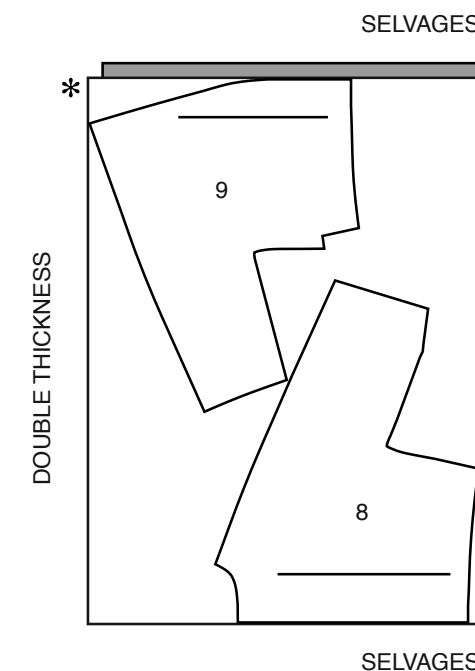
## MODELL A JACKE

SCHNITT-TEILLE 8 9

VERWENDEN SIE DASSELBE LAYOUT FÜR DAS FUTTER.

45" (115CM)\*\*

AG



## MODELL B KLEID, JACKENFUTTER UND EINFASSUNG

SCHNITT-TEILLE 3 4 5 6 7 8 9 10 11

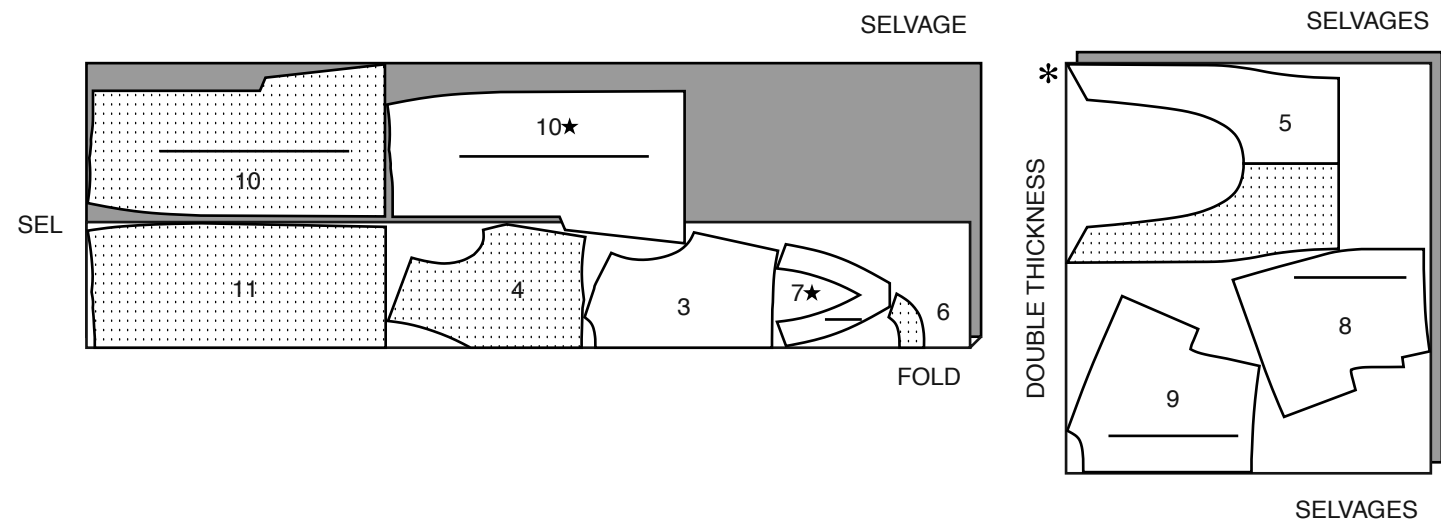
**HINWEIS:** HEBEN SIE STOFFRESTE AUF, UM EINE SCHRÄGBANDEINFASSUNG ZU ERSTELLEN.

EINES VON TEIL 7 ZUSCHNEIDEN

45" (115CM)\*

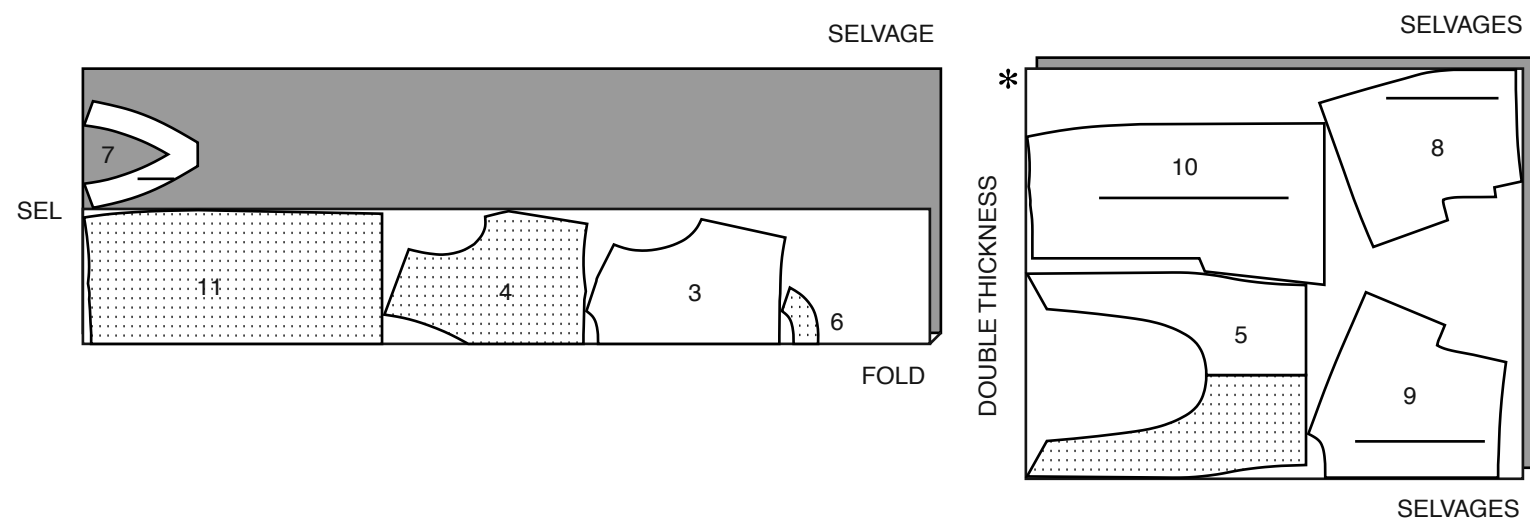
G 8 10 12 14 16 18 20 22

SCHNEIDEN SIE EINES DER STÜCKE 7



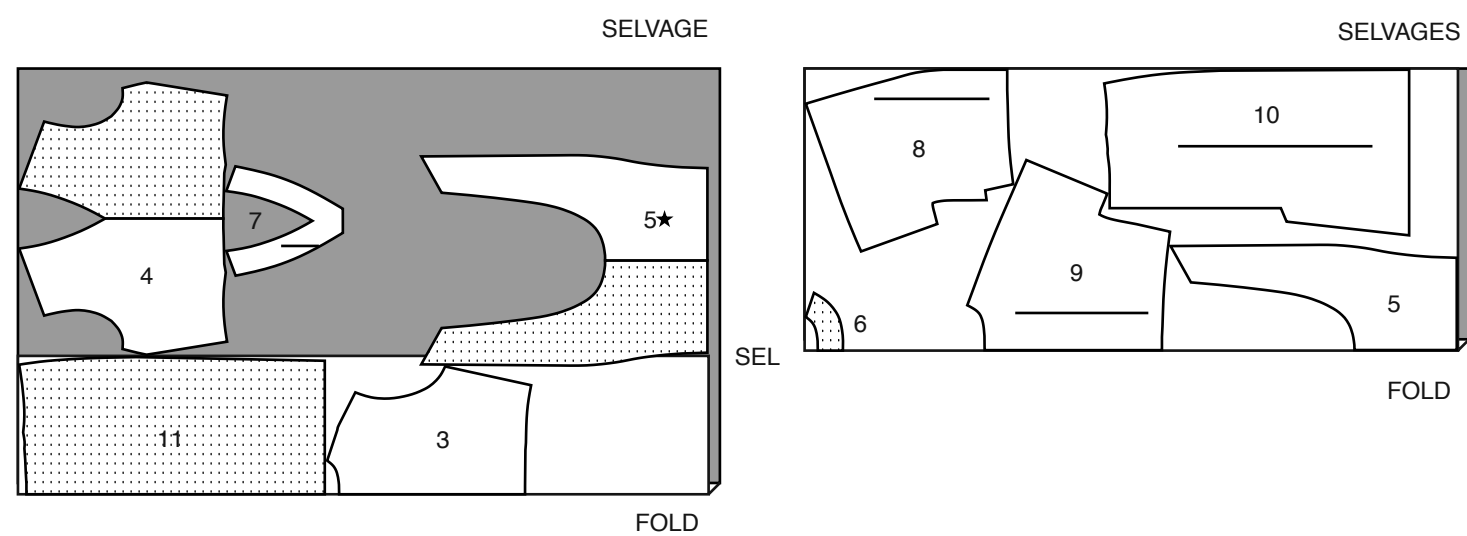
45" (115CM) \*

G 24 26



60" (150CM)\*

AG

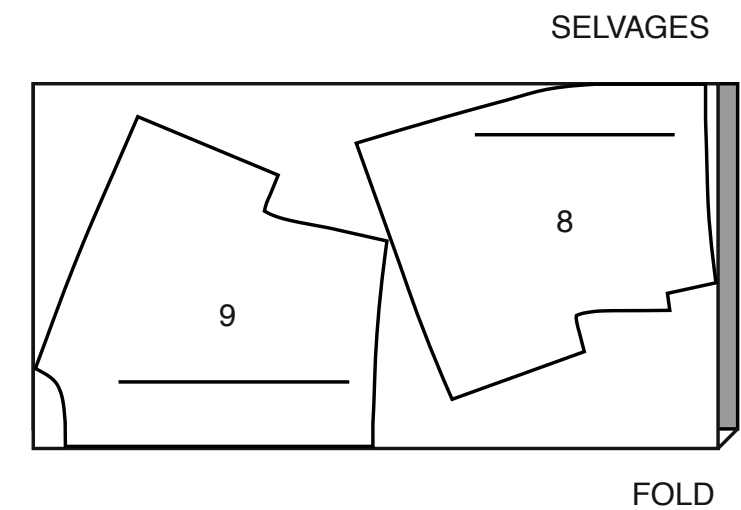


## KONTRAST (JACKE)

SCHNITT-TEILLE 8 9

45" (115CM)\*

AG



60" (150CM)\*

AG

