

- | | |
|----------------------------|---------------------------------------|
| 1 Bodice Right Front-A,B,C | 1 Corsage devant droit - A, B, C |
| 2 Skirt Right Front-A,B,C | 2 Jupe devant droit - A, B, C |
| 3 Bodice Left Front-A,B,C | 3 Corsage devant gauche - A, B, C |
| 4 Skirt Left Front-A,B,C | 4 Jupe devant gauche - A, B, C |
| 5 Bodice Right Back-A,B,C | 5 Corsage dos droit - A, B, C |
| 6 Skirt Right Back-A,B,C | 6 Jupe dos droit - A, B, C |
| 7 Bodice Left Back-A,B,C | 7 Corsage dos gauche - A, B, C |
| 8 Skirt Left Back-A,B,C | 8 Jupe dos gauche - A, B, C |
| 9 Collar-A | 9 Col - A |
| 10 Front Facing-A,B,C | 10 Parementure devant - A, B, C |
| 11 Sleeve-A,C | 11 Manche - A, C |
| 12 Sleeve Band-A | 12 Bande de manche - A |
| 13 Buttonhole Guide-A,B,C | 13 Guide pour boutonsnières - A, B, C |
| 14 Collar-B,C | 14 Col - B, C |
| 15 Sleeve-B | 15 Manche - B |
| 16 Sleeve Ruffle-B | 16 Volant de manche - B |
| 17 Sleeve Band-C | 17 Bande de manche - C |

BODY MEASUREMENTS / MESURES DU CORPS

TODDLERS/PETITS ENFANTS					
Sizes/Tailles	½	1	2	3	4
Chest (ins)	19	20	21	22	23
Waist	19	19½	20	20½	21
Height	28	31	34	37	40
T. poitrine (cm)	48	51	53	56	58
T. taille	48	50	51	52	53
Hauteur	71	79	87	94	102

FABRIC CUTTING LAYOUTS

⊕ Indicates Bustline, Waistline, Hipline and/or Biceps. Measurements refer to circumference of Finished Garment (Body Measurement + Wearing Ease + Design Ease). Adjust Pattern if necessary.

Lines shown are CUTTING LINES, however, 5/8" (1.5cm) SEAM ALLOWANCES ARE INCLUDED, unless otherwise indicated. See SEWING INFORMATION for seam allowance.

Find layout(s) by Garment/View, Fabric Width and Size. Layouts show approximate position of pattern pieces; position may vary slightly according to your pattern size.

All layouts are for with or without nap unless specified. For fabrics with nap, pile, shading or one-way design, use WITH NAP layout.

RIGHT SIDE OF PATTERN	WRONG SIDE OF PATTERN	RIGHT SIDE OF FABRIC	WRONG SIDE OF FABRIC

S/T = SIZE(S)/TAILLE(S)
***** = WITH NAP/AVEC SENS
S/L = SELVAGE(S)/LISIÈRE(S)
AS/TT = ALL SIZE(S)/TOUTES TAILLE(S)
****** = WITHOUT NAP/SANS SENS
F/P = FOLD/PLIURE
CF/PT = CROSSWISE FOLD/PLIURE TRAME

Position fabric as indicated on layout. If layout shows...

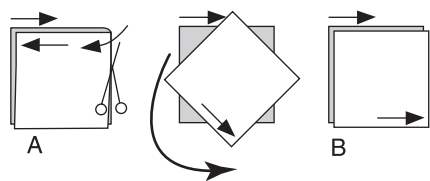
GRAINLINE—Place on straight grain of fabric, keeping line parallel to selvage or fold. ON “with nap” layout arrows should point in the same directions. (On Fur Pile fabrics, arrows point in direction of pile.)

SINGLE THICKNESS—Place fabric right side up. (For Fur Pile fabrics, place pile side down.)

DOUBLE THICKNESS

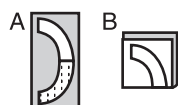
WITH FOLD—Fold fabric right sides together.

***** **WITHOUT FOLD**—With right sides together, fold fabric **CROSSWISE**. Cut fold from selvage to selvage (A). Keeping right sides together, turn upper layer completely around so nap runs in the same direction as lower layer.



FOLD—Place edge indicated exactly along fold of fabric. **NEVER** cut on this line.

When pattern piece is shown like this...



- Cut other pieces first, allowing enough fabric to cut this piece (A). Fold fabric and cut piece on fold, as shown (B).

- ★ Cut piece only once. Cut other pieces first, allowing enough fabric to cut this piece. Open fabric; cut piece on single layer.

Cut out all pieces along cutting line indicated for desired size using long, even scissor strokes, cutting notches outward.

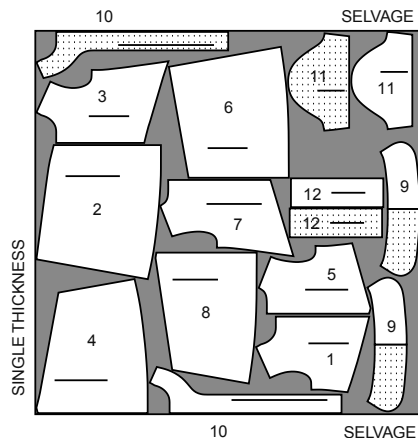
Transfer all markings and lines of construction before removing pattern tissue. (Fur Pile fabrics, transfer markings to wrong side.)

NOTE: Broken-line boxes (a! b! c!) in layouts represent pieces cut by measurements provided.

DRESS A / ROBE A

PIECES: 1 2 3 4 5 6 7 8 9 10 11 12

45" (115CM)*
AS/TT



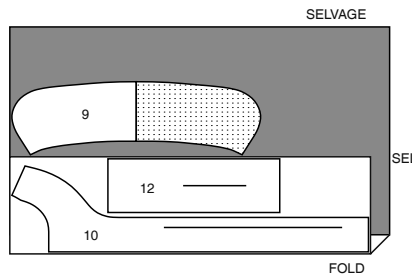
60" (150CM)*
AS/TT



INTERFACING A / ENTOLAGE A

PIECES: 9 10 12

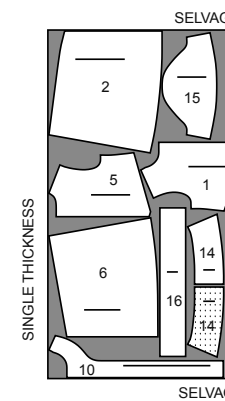
20" (51CM)**
AS/TT



DRESS B / ROBE B

PIECES: 1 2 5 6 10 14 15 16

45" (115CM)*
AS/TT



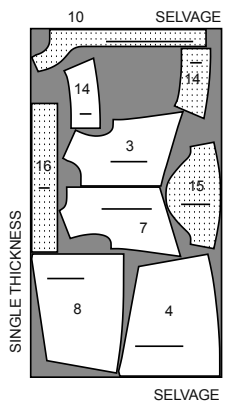
60" (150CM)*
AS/TT



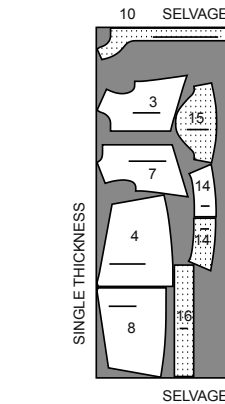
CONTRAST B / CONTRASTE B

PIECES: 3 4 7 8 10 14 15 16

45" (115CM)*
AS/TT



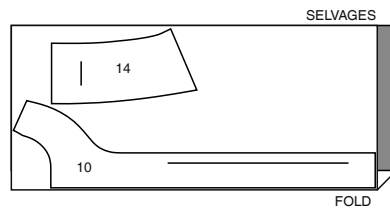
60" (150CM)*
AS/TT



INTERFACING B / ENTOLAGE B

PIECES: 10 14

20" (51CM)**
AS/TT



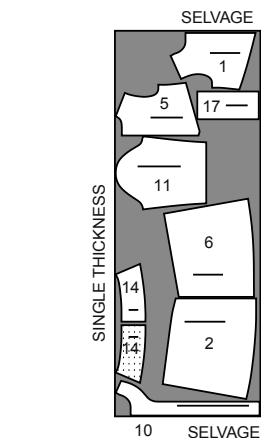
DRESS C / ROBE C

PIECES: 1 2 5 6 10 11 14 17

45" (115CM)*
AS/TT



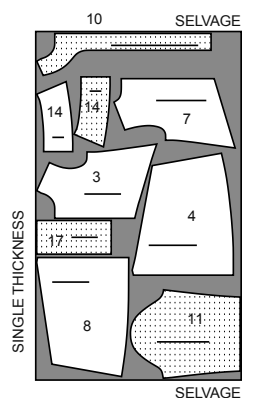
60" (150CM)*
AS/TT



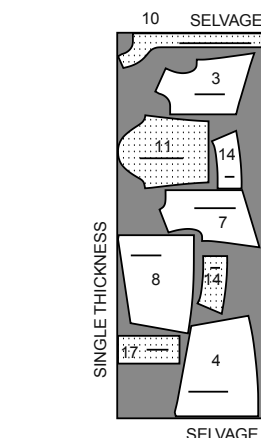
CONTRAST C / CONTRASTE C

PIECES: 3 4 7 8 10 11 14 17

45" (115CM)*
AS/TT



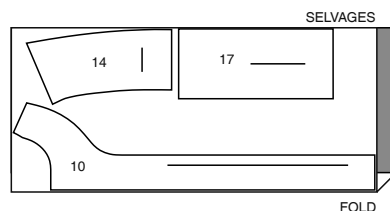
60" (150CM)*
AS/TT



INTERFACING C / ENTOLAGE C

PIECES: 10 14 17

20" (51CM)**
AS/TT



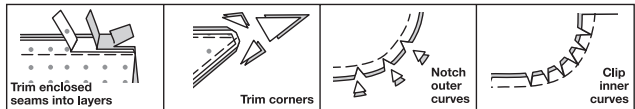
SEWING INFORMATION

5/8" (1.5cm) SEAM ALLOWANCES ARE INCLUDED,
(unless otherwise indicated)

ILLUSTRATION SHADING KEY

Right Side	Wrong Side	Interfacing	Lining	Underlining

Press as you sew. Press seams flat, then press open, unless otherwise instructed. Clip seam allowances, where necessary, so they lay flat.



GLOSSARY

Sewing methods in **BOLD TYPE** have Sewing Tutorial Video available. Scan **QR CODE** to watch videos:

GATHER – See **Gathering: “sewing two row gathers”** video.

FINISH – See **Seams: “how to finish seam allowances”** video.

NARROW HEM – See **Hems: “sewing narrow hems”** video.

SLEEVE – See **Armholes/Sleeves: “sewing a set in sleeve”** video.

STAYSTITCH – See **Machine Stitches: “how to do stay stitching”** video.

TACK – See **Hand Stitching: “how to tack”** video.

TOPSTITCH – See **Machine Stitches: “how to topstitch”** video.

TRIM SEAM – See **Seams: “how to trim, clip and layer seams”** video.

UNDERSTITCH –See **Machine Stitches: “how to understitch”** video.

SEWING TUTORIALS



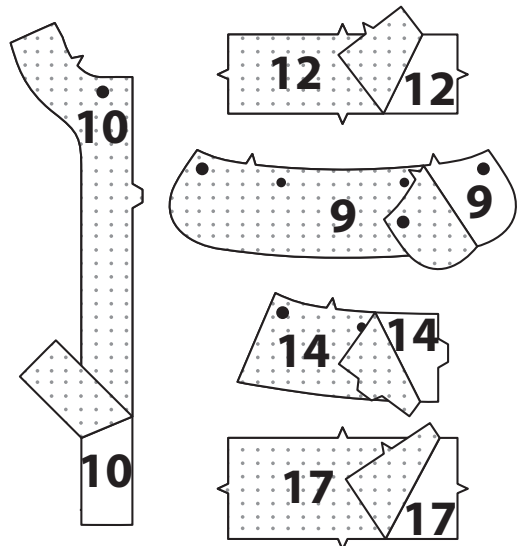
Build your skills viewing short, easy-to-follow videos at [simplicity.com/sewingtutorials](https://www.simplicity.com/sewingtutorials)

DRESS A, B, C

NOTE: under each sub-heading, **View A** will be shown unless otherwise indicated.

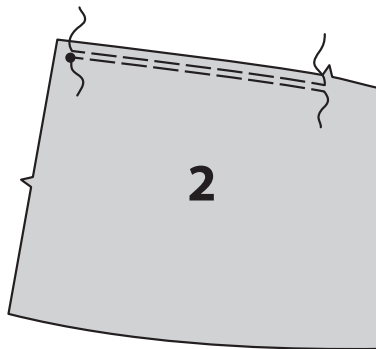
INTERFACING

1. Pin **INTERFACING** to wrong side of each matching **FABRIC** section. Fuse, following manufacturer’s instructions. Trim corners of interfacing as shown.

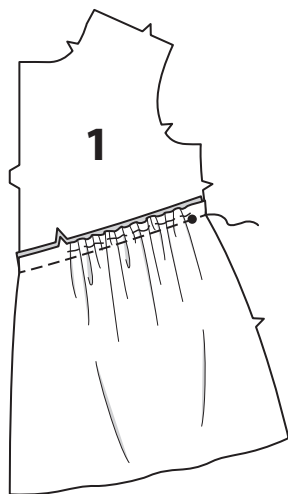


FRONT AND BACK

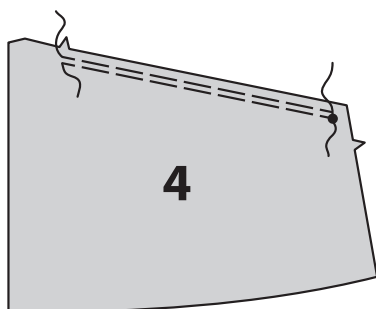
2. GATHER upper edge of **SKIRT RIGHT FRONT** (2) between small dot and notch.



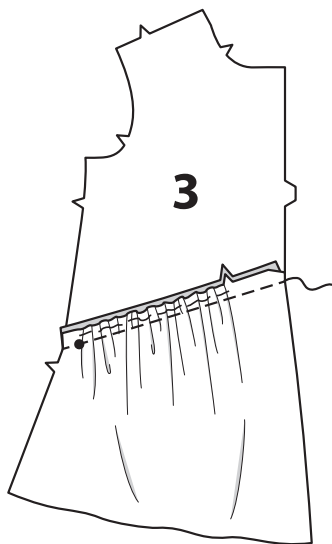
3. With **RIGHT** sides together, pin skirt to lower edge of **BODICE RIGHT FRONT** (1), matching notches. Adjust gathers to fit. Baste. Stitch. Press seam up.



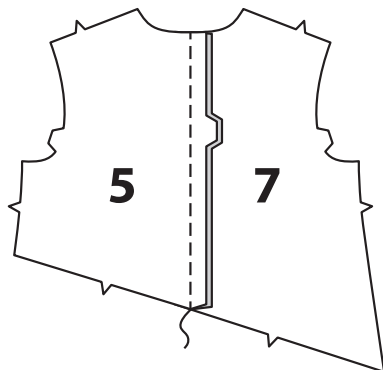
4. GATHER upper edge of **SKIRT LEFT FRONT** (4) between small dot and notch.



5. With **RIGHT** sides together, pin skirt to lower edge of **BODICE LEFT FRONT** (3), matching notches. Adjust gathers to fit. Baste. Stitch. Press seam up.

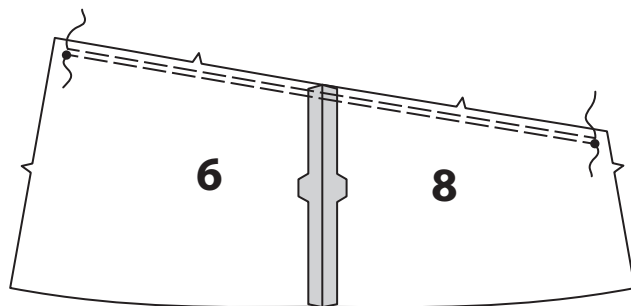


6. With **RIGHT** sides together, pin **BODICE RIGHT BACK** (5) to **BODICE LEFT BACK** (7) at center back seam. Stitch.

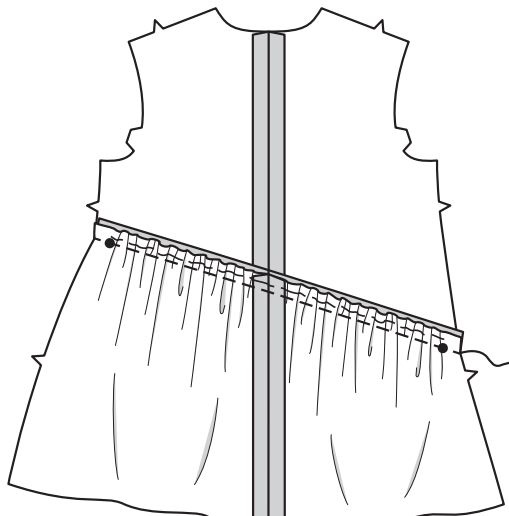


7. With **RIGHT** sides together, pin **SKIRT RIGHT BACK** (6) to **SKIRT LEFT BACK** (8) at center back seam. Stitch.

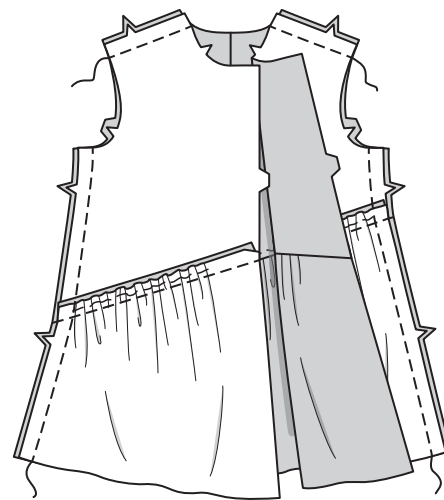
GATHER upper edge of skirt between small dots.



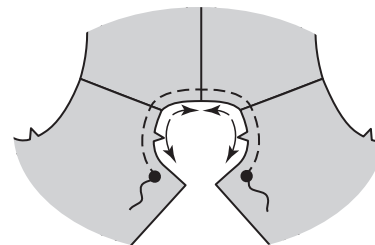
8. With **RIGHT** sides together, pin skirt back to lower edge of bodice back, matching notches. Adjust gathers to fit. Baste. Stitch. Press seam up.



9. Stitch front to back at shoulders and sides.



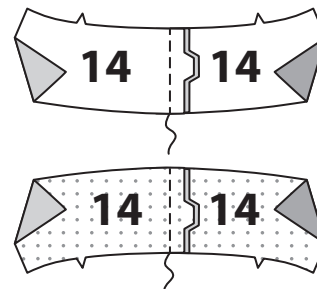
10. STAYSTITCH neck edge of garment in direction of arrows.



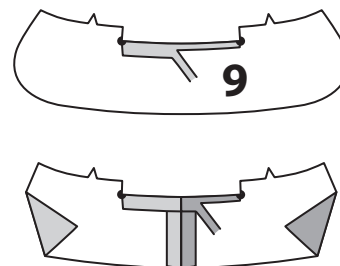
COLLAR

11. VIEW B, C-

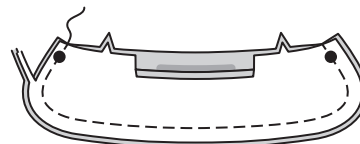
Stitch center back seam of **COLLAR** (14) sections



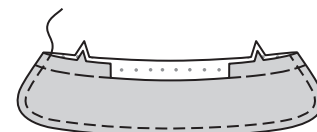
12. VIEW A, B, C- Machine-stitch 5/8" (1.5cm) from notched edge of uninterfaced **COLLAR** (9 OR 14). Clip notched edge of collar to stitching at small dots. Press under 5/8" (1.5cm) on raw edge between clips. Trim to 1/4" (6mm).



13. With **RIGHT** sides together, stitch facing to collar, leaving notched edge open. **TRIM SEAM** and corners. **UNDERSTITCH** facing.



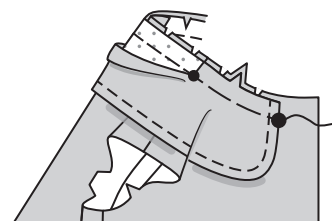
14. Turn collar; press. **TOPSTITCH** outer edge of collar. Baste raw raw edges together.



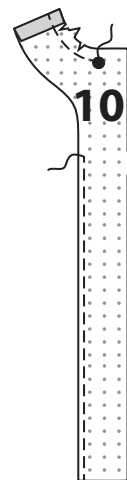
15. Clip neck edge of garment to stay-stitching.

On **OUTSIDE**, pin collar (facing side) to neck edge, matching centers and placing small dot at shoulder seam. Baste both collar and facing sections to front neck edge as far as large dot.

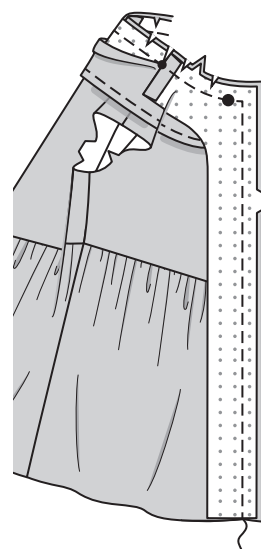
Baste only the collar section to remaining neck edge between small dots.



16. Machine-stitch 1/2" (1.3cm) from neck edge of **FRONT FACING** (10). **FINISH** long unnotched edge. Clip neck edge of facing to stitching. Press under 5/8" (1.5cm) on shoulder edges.

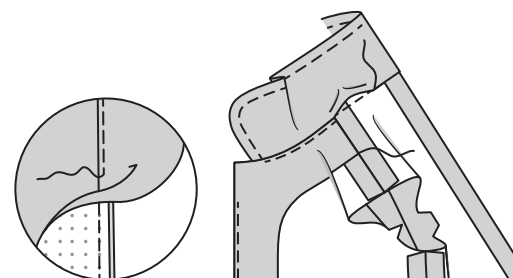


17. With **RIGHT** sides together, pin facing to front and neck edge. Baste. Clip neck edge through all thicknesses at small dot. Stitch front and neck edge as basted, being careful not to catch in free edge of collar. **TRIM SEAM** and corners; clip curves.



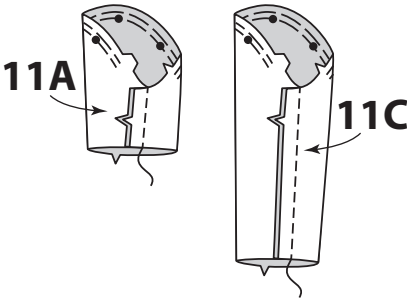
18. UNDERSTITCH front facing as far as possible. Turn facing to **INSIDE**, turning back neck seam toward collar; press. **SLIPSTITCH** pressed edge of collar over neck seam.

To keep the facing in place, **TACK** facing to shoulder seam allowances by hand.



SLEEVES

19. VIEW A, C- To ease-stitch upper edge of SLEEVE (11) between notches, stitch along seamline using, long machine stitches. Stitch sleeve seam.



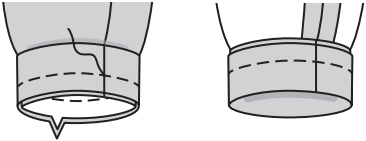
20. With RIGHT sides together, stitch ends of SLEEVE BAND (12 OR 17).



21. Fold band in half lengthwise, with WRONG sides together. Baste raw edges together.



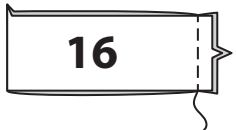
22. On OUTSIDE, pin band to lower edge of sleeve, matching notches and underarm seams. Stitch. Press seam up, pressing band out.



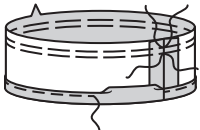
23. VIEW B- To ease-stitch upper edge of SLEEVE (15) between notches, stitch along seamline, using long machine stitches. Stitch sleeve seam.



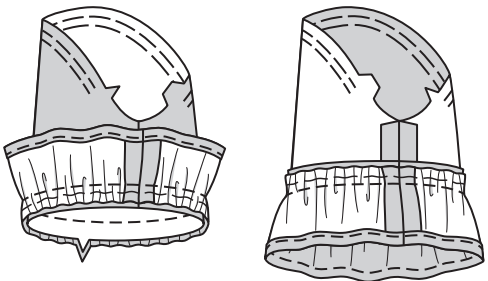
24. With RIGHT sides together, stitch ends of SLEEVE RUFFLE (16).



25. GATHER upper edge of ruffle, breaking stitching at under arm seam.
NARROW HEM lower edge.



26. With RIGHT sides together pin ruffle to lower edge of sleeve, matching notches and underarm seams. Adjust gathers to fit. Baste. Stitch. Press seam up, pressing ruffle out.

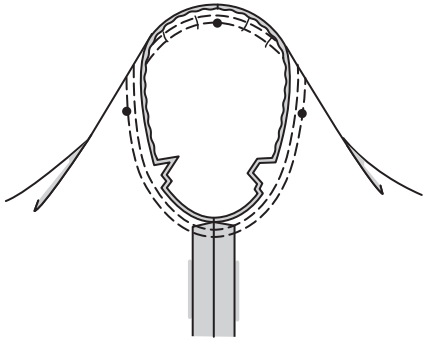


CONTINUE AS FOLLOWS FOR ALL VIEWS

27. Turn sleeve RIGHT side out.

Hold garment WRONG side out with armhole toward you. With RIGHT sides together, pin sleeve to armhole edge with center small dot at shoulder seam, matching underarm seams, notches and remaining small dots. Pull up ease stitches to fit.

To distribute fullness evenly, slide fabric along bobbin threads until there are no puckers or tucks on the seam line. Baste. Stitch. Stitch again 1/8" (3mm) from first stitching. **TRIM SEAM** below notches close to stitching. Press only the seam allowance, shrinking out fullness.



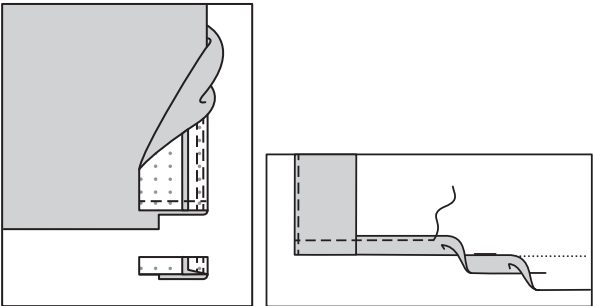
FINISHING

28. Turn lower edge of facing to OUTSIDE. Stitch across facing 5/8" (1.5cm) above raw edge.

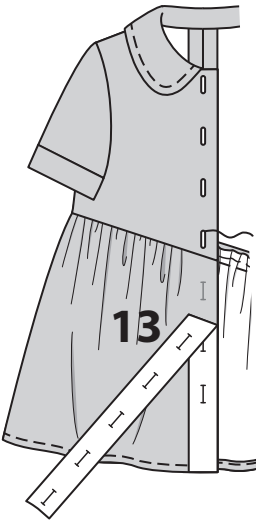
Trim facing close to stitching.

Trim garment to within 5/8" (1.5cm) of inner edge of facing.

NARROW HEM lower edge of garment, continuing across front edge.



29. Place BUTTONHOLES GUIDE (13) on RIGHT front having edges of tissue even with finished edges of garment, as shown. Transfer markings. Make buttonholes at markings.



30. Lap RIGHT front over LEFT front, matching centers. Using buttonholes as guide, make button markings on LEFT front. Sew buttons at markings.



FRANÇAIS

PLANS DE COUPE

Indique: pointe de poitrine, ligne de taille, de hanches et/ou avantbras. Ces mesures sont basées sur la circonférence du vêtement fini. (Mesures du corps + Aisance confort + Aisance mode) Ajuster le patron si nécessaire.

Les lignes épaisses sont les LIGNES DE COUPE, cependant, des rentrés de 1.5cm sont compris, sauf si indiqué différemment. Voir EXPLICATIONS DE COUTURE pour largeur spécifiée des rentrés.

Choisir le(s) plan(s) de coupe selon modèle/largeur du tissu/taille. Les plans de coupe indiquent la position approximative des pièces et peut légèrement varier selon la taille du patron.

Les plans de coupe sont établis pour tissu avec/sans sens. Pour tissu avec sens, pelucheux ou certains imprimés, utiliser un plan de coupe AVEC SENS. Les plans de coupe sont établis pour tissu avec/sans sens. Pour tissu avec sens, pelucheux ou certains imprimés, utiliser un plan de coupe AVEC SENS.

ENDROIT DU PATRON	ENVERS DU PATRON	ENDROIT DU TISSU	ENVERS DU TISSU

S/T = SIZE(S)/TAILLE(S)
* = WITH NAP/AVEC SENS
S/L = SELVAGE(S)/LISIERE(S)
AS/TT = ALL SIZE(S)/TOUTES TAILLE(S)
** = WITHOUT NAP/SANS SENS
F/P = FOLD/PLIURE
CF/PT = CROSSWISE FOLD/PLIURE TRAME

Disposer le tissu selon le plan de coupe. Si ce dernier indique...

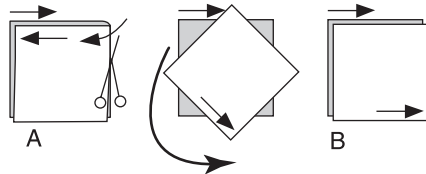
DROIT FIL—A placer sur le droit fil du tissu, parallèlement aux lisières ou au pli. Pour plan "avec sans," les flèches seront dirigées dans la même direction. (Pour fausse fourrure, placer la pointe de la flèche dans le sens descendant des poils.)

SIMPLE EPAISSEUR—Placer l'endroit sur le dessus. (Pour fausse fourrure, placer le tissu l'endroit dessous.)

DOUBLE EPAISSEUR

AVEC PLIURE—Placer endroit contre endroit.

* SANS PLIURE—Plier le tissu en deux sur la TRAME, endroit contre endroit. Couper à la pliure, de lisière à lisière (A). Placer les 2 épaisseurs dans le même sens du tissu, endroit contre endroit (B).



PLIURE—Placer la ligne du patron exactement sur la pliure NE JAMAIS COUPER sur cette ligne.

Si la pièce se présente ainsi...

Couper d'abord les autres pièces, réservant du tissu (A). Plier le tissu et couper la pièce sur la pliure, comme illustré (B).

★ Couper d'abord les autres pièces, réservant pour la pièce en question. Déplier le tissu et couper la pièce sur une seule épaisseur.

Couper régulièrement les pièces le long de la ligne de coupe indiquée pour la taille choisie, coupant les crans vers l'extérieur.

Marquer repères et lignes avant de retirer le patron. (Pour fausse fourrure, marquer sur l'envers du tissu.)

NOTE: Les parties encadrées avec des pointillées sur les plans de coupe (a! b! c!) représentent les pièces coupées d'après les mesures données.

EXPLICATIONS DE COUTURE

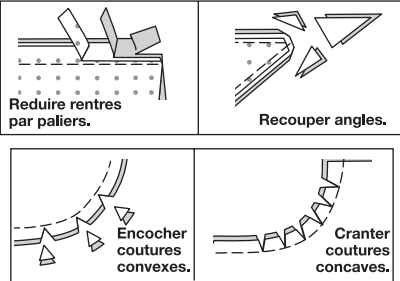
RENTRES DE COUTURE COMPRIS

Les rentrés sont tous de 1.5cm, sauf si indiqué différemment.

LEGENDE DES CROQUIS

Endroit	Envers	Entoilage
Doublure	Triplure	

Au fur et à mesure de l'assemblage, repasser les rentrés ensemble puis ouverts, sauf si contre indiqué. Pour aplatis les coutures, cranter les rentrés où nécessaire.



GLOSSAIRE

Les termes de couture imprimés en **CARACTÈRES GRAS** ont l'aide d'une Vidéo de Tutoriel de couture. Scanner le CODE QR pour regarder les vidéos :

FRONCER – reportez-vous à la vidéo Froncer : “coudre deux rangées de fronces”.

FINIR - reportez-vous à la vidéo Coutures : “comment faire la finition des valeurs de couture”.

OURLET ÉTROIT - reportez-vous à la vidéo Ourlets : “coudre des ourlets étroits”.

MANCHE – reportez-vous à la vidéo Emmanchures/Manches : “coudre des manches montées”.

PIQÛRE DE SOUTIEN - reportez-vous à la vidéo Points à la machine : “comment faire une piqûre de soutien”.

FIXER – reportez-vous à la vidéo Points à la main : “comment fixer”.

SURPIQUER – reportez-vous à la vidéo Points à la machine : “comment faire une surpiqûre”.

COUPER LA COUTURE – reportez-vous à la vidéo Coutures : “comment couper, cranter et dégrader les coutures”.

SOUS-PIQUER – reportez-vous à la vidéo Points à la machine : “comment faire une sous-piqûre”.

TUTORIELS DE COUTURE



Développez vos compétences en regardant des vidéos courtes et faciles à suivre sur simplicity.com/sewingtutorials.

ROBE A, B, C

NOTE : Au-dessous de chaque sous-titre, les croquis montrent le modèle A, sauf indiqué différemment.

ENGLISH / FRANÇAIS

Butterick®

B7049

Page 4 (4 pages)

ENTOILAGE

1.

Épingler l'ENTOILAGE sur l'envers de chaque pièce correspondante en TISSU. Faire adhérer en suivant la notice d'utilisation. Biaisier les coins de l'entoilage, comme illustré.

DEVANT ET DOS

2.

FRONCER le bord supérieur de la JUPE DEVANT DROIT (2) entre le petit cercle et l'encoche.

3.

ENDROIT CONTRE ENDROIT, épingler la jupe sur le bord inférieur du CORSAGE DEVANT DROIT (1), en faisant coïncider les encoches. Tirer sur le fil de fronces pour ajuster. Bâtir. Piquer. Relever la couture au fer.

4.

FRONCER le bord supérieur de la JUPE DEVANT GAUCHE (4) entre le petit cercle et l'encoche.

5.

ENDROIT CONTRE ENDROIT, épingler la jupe sur le bord inférieur du CORSAGE DEVANT GAUCHE (3), en faisant coïncider les encoches. Tirer sur le fil de fronces pour ajuster. Bâtir. Piquer. Relever la couture au fer.

6.

ENDROIT CONTRE ENDROIT, épingler le CORSAGE DOS DROIT (5) et le CORSAGE DOS GAUCHE (7) au niveau de la couture du milieu du dos. Piquer.

7.

ENDROIT CONTRE ENDROIT, épingler la JUPE DOS DROIT (6) et la JUPE DOS GAUCHE (8) sur la couture du milieu du dos. Piquer.
FRONCER le bord supérieur de la jupe entre les petits cercles.

8.

ENDROIT CONTRE ENDROIT, épingler la jupe dos sur le bord inférieur du corsage dos, en faisant coïncider les encoches. Tirer sur le fil de fronces pour ajuster. Bâtir. Piquer. Relever la couture au fer.

9.

Piquer le devant et le dos sur les épaules et les côtés.

10.

Faire une **PIQÛRE DE SOUTIEN** sur le bord de l'encolure du vêtement dans le sens des flèches.

COL

11.

MODÈLES B, C -
Piquer la couture du milieu dos des pièces du COL (14).

12.

MODÈLES A, B, C – piquer à 1.5 cm du bord à encoche du COL (9 OU 14) non entoilé. Cranter le bord à encoche du col vers la piqûre sur les petits cercles. Rentrer au fer 1.5 cm sur le bord non fini entre les crans. Recouper à 6 mm.

13.

ENDROIT CONTRE ENDROIT, piquer la parementure sur le col, en laissant ouvert le bord à encoche. **COUPER LA COUTURE** et biaiser les coins. **SOUS-PIQUER** la parementure.

14.

Retourner le col ; presser. **SURPIQUER** le bord extérieur du col.
Bâtir ensemble les bords non finis.

15.

Cranter le bord de l'encolure du vêtement vers la piqûre de soutien.
Sur l'ENDROIT, épingler le col (côté à parementure) sur le bord de l'encolure, en faisant coïncider les milieux et en plaçant le petit cercle sur la couture d'épaule. Bâtir les deux pièces du col et de la parementure sur le bord de l'encolure devant aussi loin que le grand cercle.
Bâtir seulement la pièce du col sur le bord de l'encolure restant entre les petits cercles.

16.

Piquer à 1.3 cm du bord de l'encolure de la PAREMENTURE DEVANT (10). FINIR le long bord sans encoche. Cranter le bord de l'encolure de la parementure vers la piqûre. Rentrer au fer 1.5 cm sur les bords de l'épaule.

17.

ENDROIT CONTRE ENDROIT, épingler la parementure sur le bord du devant et de l'encolure. Bâtir. Cranter le bord de l'encolure à travers toute l'épaisseur sur le petit cercle. Piquer le bord du devant et de l'encolure le long du faufil, en veillant à ne pas saisir le bord libre du col. **COUPER LA COUTURE** et biaiser les coins ; cranter les courbes.

18.

SOUS-PIQUER la parementure devant aussi loin que possible. Retourner la parementure vers l'INTÉRIEUR, en retournant la couture d'encolure dos vers le col ; presser. Coudre le bord pressé du col par-dessus la couture d'encolure aux **POINTS COULÉS**.
Pour maintenir la parementure en place, **FIXER** à la main la parementure sur les valeurs de couture de l'épaule.

MANCHES

19.

MODÈLES A, C – pour soutenir le bord supérieur de la MANCHE (11) entre les encoches, piquer sur la ligne de couture à grands points. Piquer la couture de manche.

20.

ENDROIT CONTRE ENDROIT, piquer les extrémités de la BANDE DE MANCHE (12 OU 17).

21.

Plier la bande en deux dans le sens de la longueur ENVERS CONTRE ENVERS. Bâtir ensemble les bords non finis.

22.

Sur l'ENDROIT, épingler la bande sur le bord inférieur de la manche, en faisant coïncider les encoches et les coutures de dessous de bras. Piquer. Relever la couture au fer, en pressant la bande vers l'extérieur.

23.

MODÈLE B - pour soutenir le bord supérieur de la MANCHE (15) entre les encoches, piquer sur la ligne de couture à grands points. Piquer la couture de manche.

24.

ENDROIT CONTRE ENDROIT, piquer les extrémités du VOLANT DE MANCHE (16).

25.

FRONCER le bord supérieur du volant, en arrêtant la piqûre à la couture de dessous de bras. Faire un **OURLET ÉTROIT** sur le bord inférieur.

26.

ENDROIT CONTRE ENDROIT, épingler le volant sur le bord inférieur de la manche, en faisant coïncider les encoches et les coutures de dessous de bras. Tirer sur le fil de fronces pour ajuster. Bâtir. Piquer. Relever la couture au fer, en pressant le volant vers l'extérieur.

CONTINUER COMME SUIVRAIT POUR TOUS LES MODÈLES

27.

Retourner la manche à l'ENDROIT.
Tenir le vêtement à l'ENVERS avec l'emmanchure vers vous. ENDROIT CONTRE ENDROIT, épingler la manche sur le bord de l'emmanchure avec le petit cercle du milieu sur la couture d'épaule, en faisant coïncider les coutures de dessous de bras, les encoches et les petits cercles restants. Tirer sur le faufil pour ajuster.
Pour distribuer l'ampleur également, glisser le tissu le long des fils canette jusqu'à ce qu'il n'y ait ni fronces ni faux plis sur la ligne de couture. Bâtir. Piquer, puis piquer à 3 mm de la première piqûre. **COUPER LA COUTURE** au-dessous des encoches près de la piqûre.
Ne presser que la valeur de couture, en rétrécissant l'ampleur.

FINITION

28.

Retourner le bord inférieur de la parementure vers l'EXTÉRIEUR. Piquer à travers la parementure à 1.5 cm au-dessus du bord non fini. Recouper la parementure près de la piqûre. Recouper le vêtement à 1.5 cm du bord intérieur de la parementure.
Faire un **OURLET ÉTROIT** sur le bord inférieur du vêtement, continuer à travers le bord du devant.

29.

Placer le GUIDE POUR BOUTONNÈRES (13) sur le devant DROIT ayant les bords du patron au même niveau que les bords finis du vêtement, comme illustré. Reporter les marques. Faire les boutonnières sur les marques.

30.

Superposer le devant DROIT au devant GAUCHE, en faisant coïncider les milieux. En utilisant les boutonnières comme un guide, faire les marques de bouton sur le devant GAUCHE. Coudre les boutons sur les marques.