

- 1 RECHTES VORD. OBERTEIL - A,B,C
- 2 RECHTES ROCKVORDERTEIL- A,B,C
- 3 LINKES VORD. OBERTEIL - A,B,C
- 4 LINKES ROCKVORDERTEIL- A,B,C
- 5 RECHTES RÜCKW. OBERTEIL - A,B,C
- 6 RECHTES ROCKRÜCKENTEIL - A,B,C
- 7 LINKES RÜCKW. OBERTEIL - A,B,C
- 8 LINKES ROCKRÜCKENTEIL- A,B,C
- 9 KRAGEN - A
- 10 VORD. BESATZ - A,B,C
- 11 ÄRMEL - A,C
- 12 ÄRMELBAND - A
- 13 KNOPFLOCHFÜHRUNG - A,B,C
- 14 KRAGEN - B,C
- 15 ÄRMEL - B
- 16 ÄRMELRÜSCHE- B
- 17 ÄRMELBAND- C

KÖRPERGRÖSSE					
KLEINKINDER					
Größen	½	1	2	3	4
Brustumfang (cm)	48	51	53	56	58
Taillenweite	48	50	51	52	53
Höhe	71	79	87	94	102

STOFFSCHNITTEILE

⊕ Bezeichnet Brustumfang, Taillenumfang, Hüftumfang und/oder Bizeps. Die Maße beziehen sich auf den Umfang des fertigen Kleidungsstücks (Körpermaße + Tragekomfort + Designkomfort). Passen Sie das Schnittmuster bei Bedarf an.

Die gezeigten Linien sind SCHNITTLINIEN, jedoch sind Nahtzugaben von 1.5 cm inbegriffen, sofern nicht anders angegeben. Siehe NÄHANLEITUNGEN für Nahtzugaben.

Suchen Sie das/die Zuschneideplan (-'e) nach Kleidungsstück/Modell, Stoffbreite und Größe. Die Zuschneidepläne zeigen die ungefähre Position der Schnittmusterteile; die Position kann je nach Schnittmustergröße leicht variieren.

Alle Zuschneidepläne sind für Stoffe mit oder ohne Strichrichtung, sofern nicht anders angegeben. Für Stoffe mit Strichrichtung, Flor, Schattierung oder einseitigem Design verwenden Sie das Zuschneidepläne MIT STRICHRICHTUNG.

RECHTE MUSTERSEITE	LINKE MUSTERSEITE	RECHTE STOFFSEITE	LINKE STOFFSEITE

G = GRÖSSE
AG = ALLE GRÖSSEN
* = MIT STRICHRICHTUNG
** = OHNE STRICHRICHTUNG
SELVAGE(S) WEBKANTE(N)
FOLD = STOFFBRUCH
SINGLE THINKNESS = EINZELNE DICKE
DOUBLE THINKNESS = DOPPELTE DICKE
CROSSWISE FOLD = QUERFALTE

Positionieren Sie den Stoff wie auf dem Layout angegeben. Wenn das Layout zeigt...

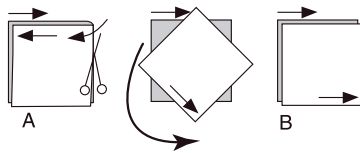
FADENLAUF: Legen Sie die Linie auf den geraden Fadenlauf des Stoffes und halten Sie sie parallel zur Webkante oder zum Falz. Beim Layout "mit Strichrichtung" sollten die Pfeile in dieselbe Richtung zeigen. (Bei Stoffen mit Pelzflor zeigen die Pfeile in Richtung des Flors).

EINZELNE DICKE - Legen Sie den Stoff mit der rechten Seite nach oben. (Bei Webpelzstoffen wird der Flor nach unten gelegt.)

DOPPELTE DICKE

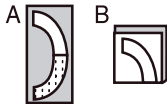
MIT STOFFBRUCH - Legen Sie den Stoff mit der rechten Seite nach oben.

* **OHNE STOFFBRUCH** - Legen Sie den Stoff rechts auf rechts und falten Sie ihn kreuzweise. Schneiden Sie den Falz von Webkante zu Webkante ein (A). Halten Sie die rechten Seiten zusammen und drehen Sie die obere Lage vollständig um, so dass der Flor in dieselbe Richtung wie die untere Lage verläuft.



STOFFBRUCH - Legen Sie die angegebene Kante genau entlang der Falz des Stoffes. Schneiden Sie NIEMALS an dieser Linie. Wenn das Schnittmusterteil so dargestellt ist...

● Schneiden Sie zuerst die anderen Teile zu und lassen Sie dabei genügend Stoff für dieses Teil übrig (A). Falten Sie den Stoff und schneiden Sie das Stück wie gezeigt am Stoffbruch zu (B).



★ Schneiden Sie das Stück nur einmal zu. Schneiden Sie zuerst die anderen Teile zu, so dass genügend Stoff für dieses Teil vorhanden ist. Öffnen Sie den Stoff; schneiden Sie das Teil auf einer einzigen Lage zu.

Schneiden Sie alle Teile entlang der für die gewünschte Größe angegebenen Schnittlinie mit langen, gleichmäßigen Scherenstrichen aus, wobei die Kerben nach außen zeigen.

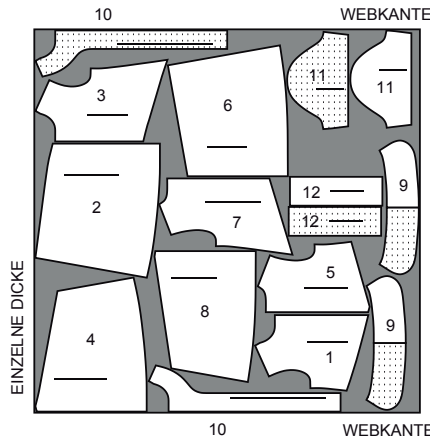
Übertragen Sie alle Markierungen und Konstruktionslinien, bevor Sie das Schnittmuttergewebe entfernen. (Bei Pelzflor-Stoffen übertragen Sie die Markierungen auf die linke Seite).

HINWEIS: Die gestrichelten Kästchen (a! b! c!) in den Zuschneidepläne stellen die Teile dar, die nach den angegebenen Maßen zugeschnitten werden.

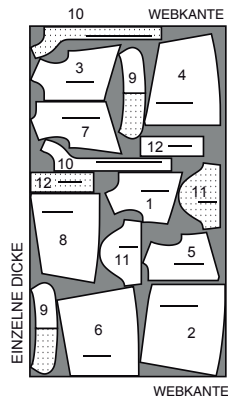
KLEID A

TEILE: 1 2 3 4 5 6 7 8 9 10 11 12

115CM *
AG



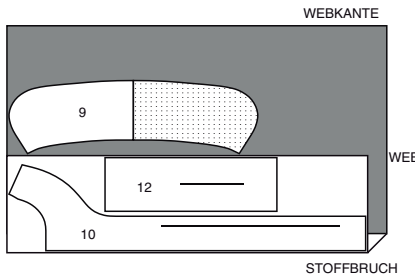
150CM *
AG



EINLAGE A

TEILE: 9 10 12

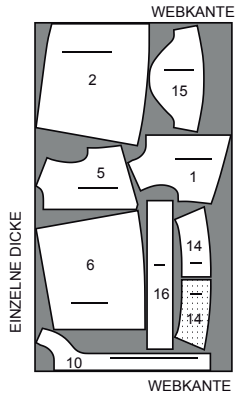
51CM **
AG



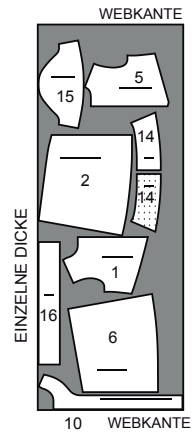
KLEID B

TEILE: 1 2 5 6 10 14 15 16

115CM *
AG



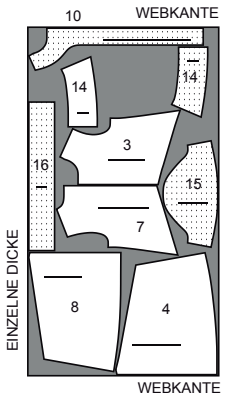
150CM *
AG



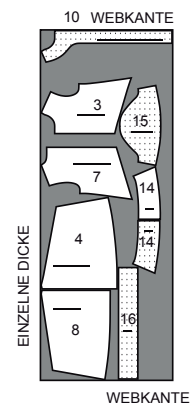
KONTRAST B

TEILE: 3 4 7 8 10 14 15 16

115CM *
AG



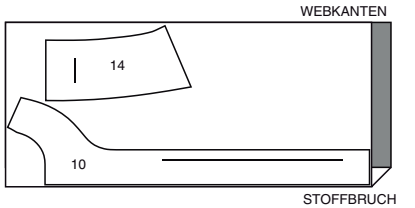
150CM *
AG



EINLAGE B

TEILE: 10 14

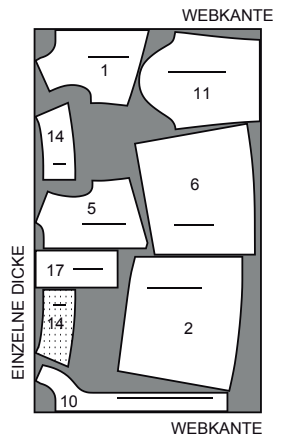
51CM **
AG



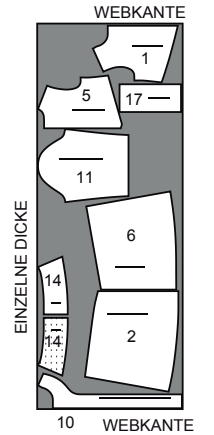
KLEID C

TEILE: 1 2 5 6 10 11 14 17

115CM *
AG



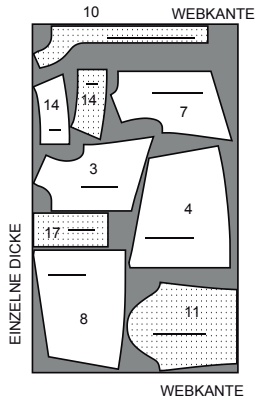
150CM *
AG



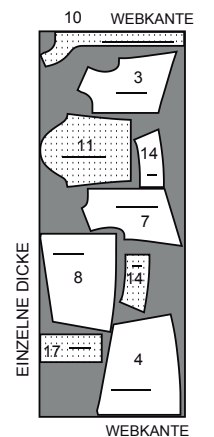
KONTRAST C

TEILE: 3 4 7 8 10 11 14 17

115CM *
AG



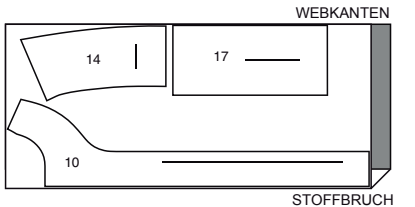
150CM *
AG



EINLAGE C

TEILE: 10 14 17

51CM **
AG



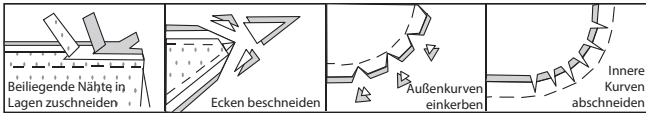
NÄHANGABEN

1.5 cm NAHTZUGABEN SIND INBEGRIFFEN,
(sofern nicht anders angegeben).

GRAFIK

rechte Seite	linke Seite	Einlage	Futter	Innenfutter

Bügeln Sie beim Nähen. Nähte flach bügeln, dann auf-
bügeln, sofern nicht anders angegeben. Schneiden Sie die
Nahtzugaben ein, wo nötig, damit sie flach liegen.



GLOSSAR

Für Nähmethoden in **FETT** gedruckter Schrift ist ein Video
mit Nähanleitung verfügbar. Scannen Sie den **QR CODE**,
um die Videos anzusehen:

EINREIHEN– siehe **Kräuseln**: Video "**Wie man zweireihige
Kräuseln näht**".

VERSÄUBERN– Siehe **Nähte**: Video "**Wie man die
Nahtzugaben versäubert**".

SCHMALER SAUM– siehe **Säume**: Video "**Schmale
Säume nähen**".

ÄRMEL - siehe **Armlöcher/Ärmel**: Video "**Eingesetzer
Ärmel einnähen**".

FESTSTEPHEN– siehe **Maschinenstiche**: Video "**Wie man
einen Steppstich macht**".

HEFTEN - siehe **Handstiche**: Video "**Wie man heftet**".

ABSTEPHEN– siehe **Maschinenstiche**: Video "**Wie man
absteppt**".

NAHT BESCHNEIDEN - Siehe **Nähte**: Video "**Wie man
Nähte beschneidet, einschneidet und schichtet**".

UNTERSTEPHEN - Siehe **Maschinenstiche**: Video "**Wie
man untersteppt**".

NÄHTUTORIALS



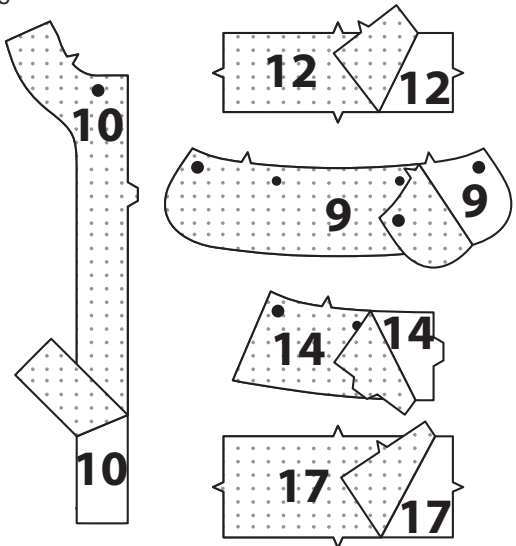
Erweitern Sie Ihre Fähigkeiten durch kurze, leicht verständliche
Videos unter simplicity.com/sewingtutorials.

KLEID A, B, C

HINWEIS: Sofern nicht anders angegeben, wird unter jeder
Unterüberschrift das **Modell A** abgebildet.

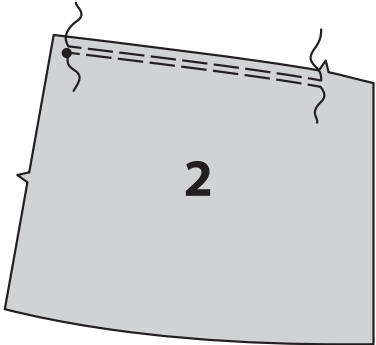
EINLAGE

Stecken Sie die EINLAGE auf die linke Seite jedes passenden
STOFFABSCHNITTES. Bügeln Sie gemäß den Anweisungen
des Herstellers. Beschneiden Sie die Ecken der Einlage wie
gezeigt.

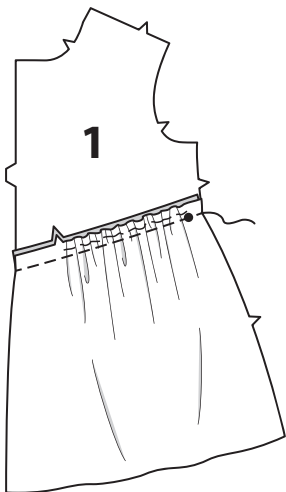


VORDER- UND RÜCKENTEIL

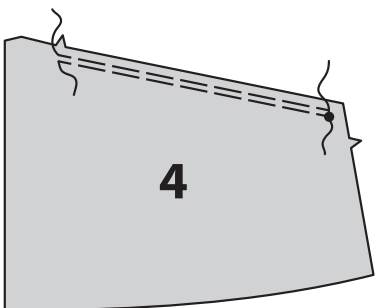
REIHEN Sie die Oberkante des RECHTEN
ROCKVORDERTEILS (2) zwischen dem kleinen Punkt und
der Kerbe **EIN**.



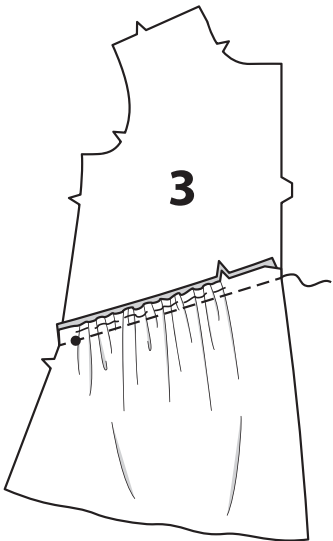
Stecken Sie den Rock RECHTS AUF RECHTS an der
unteren Kante des RECHTEN VORD. OBERTEILS (1),
wobei die Kerben übereinstimmen. Verteilen Sie die
Kräuseln zum Anpassen. Heften. Nähen Sie. Bügeln Sie die
Naht nach oben.



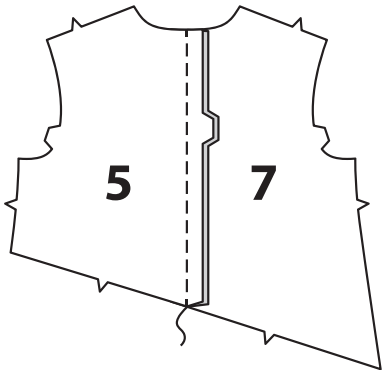
REIHEN Sie die Oberkante des LINKEN
ROCKVORDERTEILS (4) zwischen dem kleinen Punkt und
der Kerbe **EIN**.



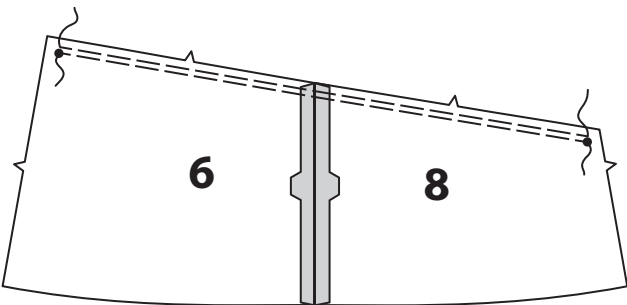
Stecken Sie den Rock RECHTS AUF RECHTS an der
unteren Kante des LINKEN VORD. OBERTEILS (3), wobei
die Kerben übereinstimmen. Verteilen Sie die Kräuseln zum
Anpassen. Heften. Nähen Sie. Bügeln Sie die Naht nach
oben.



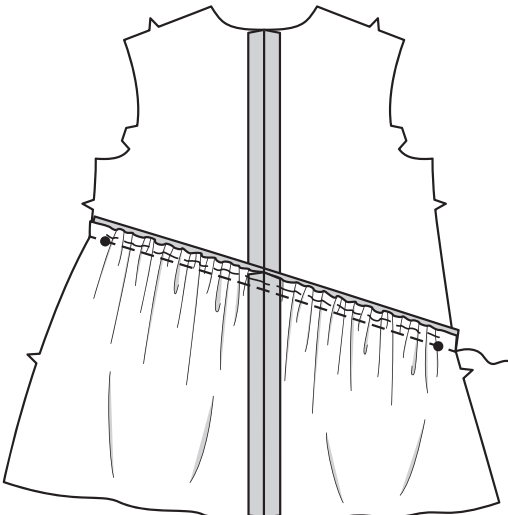
Stecken Sie das RECHTE RÜCKW. OBERTEIL (5) auf das
LINKE RÜCKW. OBERTEIL (7) RECHTS AUF RECHTS an
der hinteren Mittellaht. Nähen Sie.



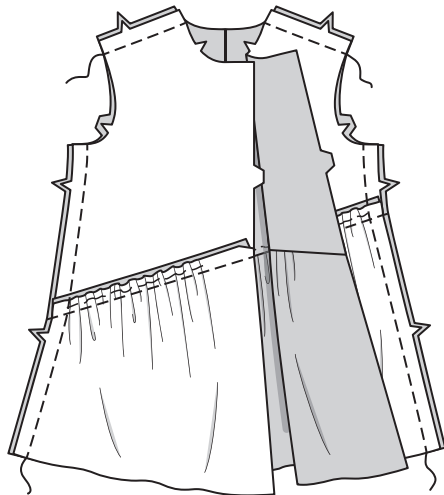
Stecken Sie das RECHTE ROCKRÜCKENTEIL (6) auf das
LINKE ROCKRÜCKENTEIL (8) RECHTS AUF RECHTS an
der hinteren Mittellaht. Nähen Sie. **REIHEN** Sie die obere
Rockkante zwischen den kleinen Punkten **EIN**.



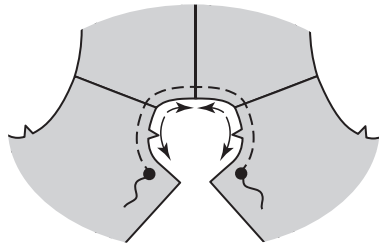
Stecken Sie das Rockrückenteil an die untere Kante des
rückw. Oberteils RECHTS AUF RECHTS, wobei die Kerben
übereinstimmen. Verteilen Sie die Kräuseln zum Anpassen.
Heften. Nähen Sie. Bügeln Sie die Naht nach oben.



Nähen Sie das Vorderteil an das Rückenteil an den
Schulter- und Seitennähten.

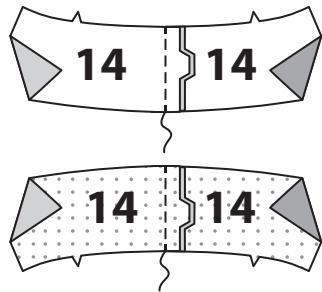


STEPHEN Sie die Halsausschnittkante des Kleidungsstücks
in Pfeilrichtung **FEST**.

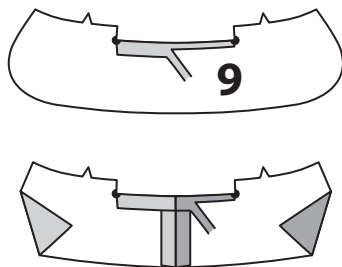


KRAGEN

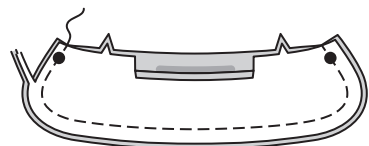
MODELL B, C - Nähen Sie die hintere Mittellaht der
Abschnitte des KRAGENS (14).



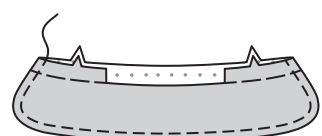
MODELL A, B, C - Nähen Sie mit der Nähmaschine 1.5 cm
von der eingekerbten Kante des nicht versehenen KRAGEN
(9 ODER 14) entfernt. Schneiden Sie die eingekerbte Kante
des Kragens an kleinen Punkten an die Naht. Bügeln Sie
unter 1.5 cm an der Schnittkante zwischen den Einschnitten.
Beschneiden Sie auf 6 mm.



Nähen Sie den Besatz an den Kragen RECHTS AUF
RECHTS, lassen Sie dabei die eingekerbten Kanten offen.
BESCHNEIDEN SIE DIE NAHT und die Ecken. **STEPHEN**
Sie den Besatz **UNTER**.

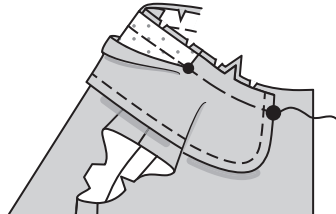


Wenden Sie den Kragen; bügeln Sie. **STEPHEN** Sie die
Außenkante des Kragens **AB**. Heften Sie die Schnittkanten
zusammen.

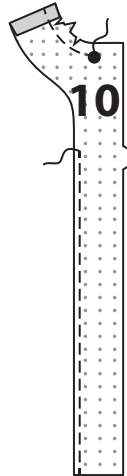


Schneiden Sie die Halsausschnittkante des Kleidungsstücks
zur Steppnaht ein.

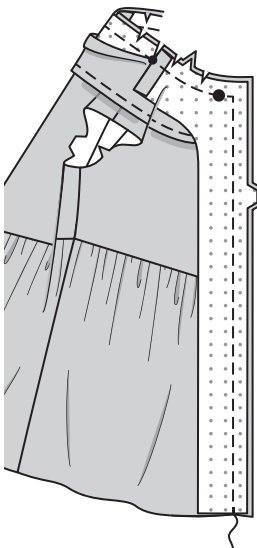
Stecken Sie auf der Außenseite den Kragen (Besatzseite) auf
die Halskante feststecken, wobei die Mitten übereinstimmen
und die kleinen Punkte an der Schulternaht platziert werden.
Heften Sie beide Kragen- und Besatzteile an die vordere
Halskante bis zum großen Punkt.



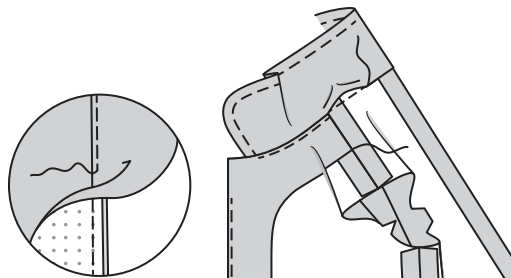
Nähen Sie mit der Maschine 1.3 cm von der Halskante des
VORDEREN BESATZES (10). **VERSÄUBERN** Sie die lange
ungekerbte Kante. Schneiden Sie die Halsausschnittkante
des Besatzes an der Naht ein. Bügeln Sie unter 1.5 cm an
den Schulterkanten.



Stecken Sie den Besatz auf die Vorder- und Halskante
RECHTS AUF RECHTS. Heften. Schneiden Sie die Halskante
durch alle Dicken an kleinem Punkt ein. Nähen Sie das
Vorderteil und die Halskante wie geheftet, achten Sie darauf,
dass Sie nicht in die freie Kante des Kragens einfassen.
BESCHNEIDEN SIE DIE NAHT und die Ecken; schneiden
Sie die Kurven ein.

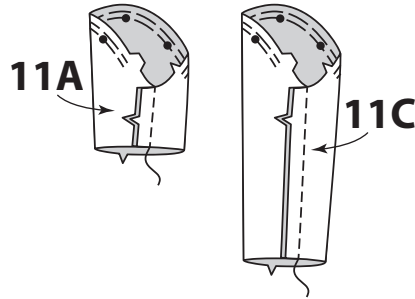


STEPHEN Sie den vord. Besatz so weit wie möglich **UNTER**.
Wenden Sie den Besatz auf INNEN, drehen Sie die Halsnaht
zum Kragen zurück; bügeln Sie. **SÄUMEN** Sie die gebügelte
Kante des Kragens über die Halsnaht. Um den Besatz fest zu
halten, **HEFTEN** Sie den Besatz an die Schulternahtzugaben
von Hand.



ÄRMEL

MODELL A, C- Um die obere Kante des ÄRMELS (11) zwischen den Kerben einzuhalten, nähen Sie mit langen Maschinenstichen entlang der Nahtlinie. Nähen Sie die Ärmelnaht.



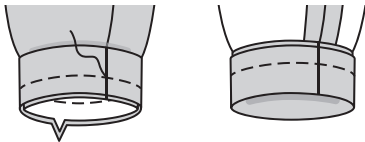
Nähen Sie die Enden von ÄRMELBAND (12 ODER 17) RECHTS AUF RECHTS.



Falten Sie das Band der Länge nach in der Mitte, LINKS AUF LINKS. Heften Sie die Schnittkanten zusammen.



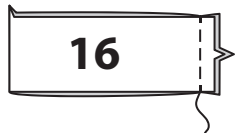
Stecken Sie das Band an der AUSSENSEITE an die untere Kante des Ärmels, wobei Kerben und Unterarmnähte übereinstimmen. Nähen Sie. Bügeln Sie die Naht nach oben und drücken Sie das Band nach außen.



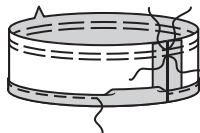
MODELL B- Um die Oberkante des ÄRMELS (15) zwischen den Kerben einzuhalten, nähen Sie entlang der Nahtlinie mit langen Maschinenstichen. Nähen Sie die Ärmelnaht.



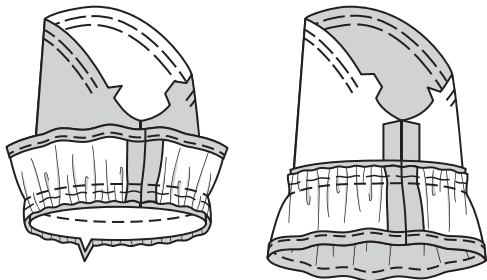
Nähen Sie die Enden von ÄRMELRÜSCHE (16) RECHTS AUF RECHTS.



REIHEN Sie die obere Rüschenkante **EIN**, unterbrechen Sie dabei die Steppnaht an Unterarmnaht. Nähen Sie einen **SCHMALEN SAUM** an der Unterkante.



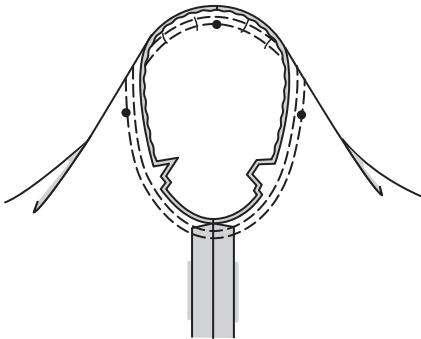
Stecken Sie die Rüsche RECHTS AUF RECHTS an die untere Kante des Ärmels, wobei die Kerben und die Unterarmnähte übereinstimmen. Verteilen Sie die Kräuseln zum Anpassen. Heften. Nähen Sie. Bügeln Sie die Naht nach oben und bügeln Sie dabei die Rüsche nach außen.



FÜR ALLE MODELLE WIE FOLGT FORTFAHREN

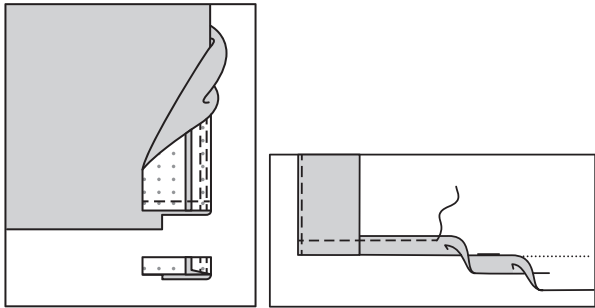
Drehen Sie den Ärmel RECHTS außen. Halten Sie das Kleidungsstück mit der LINKEN Seite nach außen und dem Armloch zu Ihnen hin. Stecken Sie den Ärmel mit dem mittleren kleinen Punkt an der Schulternaht RECHTS AUF RECHTS an die Armlochkante, passend zu den Unterarmnähten, Kerben und den restlichen kleinen Punkten. Ziehen Sie die Kräuselnähte nach oben, damit sie anpassen.

Um die Mehrweite gleichmäßig zu verteilen, schieben Sie den Stoff an den Unterfäden entlang, bis keine Falten mehr auf der Nahtlinie zu sehen sind. Heften. Nähen Sie. Nähen Sie erneut 3 mm von der ersten Naht entfernt. **BESCHNEIDEN SIE DIE NAHT** unterhalb Kerben dicht an der Steppnaht. Bügeln Sie nur die Nahtzugabe, schrumpfen Sie die Fülle heraus.

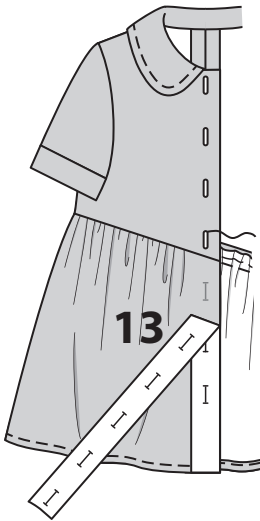


ABSCHLUSS

Drehen Sie die untere Kante des Besatzes nach AUSSEN. Nähen Sie quer über den Besatz 1.5 cm oberhalb der Schnittkante. Beschneiden Sie den Besatz dicht an der Naht. Beschneiden Sie das Kleidungsstück bis auf 1.5 cm an der Innenkante des Besatzes. Machen Sie einen **SCHMALEN SAUM** an die untere Kante des Kleidungsstücks und setzen Sie sie an der Vorderkante fort.



Legen Sie die FÜHRUNG FÜR KNOPFLÖCHER (13) auf das RECHTE Vorderteil, so dass die Kanten des Gewebes mit den fertigen Kanten des Kleidungsstücks bündig sind, wie gezeigt. Übertragen Sie die Markierungen. Stechen Sie die Knopflöcher auf den Markierungen.



Lappen Sie das RECHTE Vorderteil über das LINKE Vorderteil, wobei die Mitten übereinstimmen. Nutzen Sie die Knopflöcher als Hilfslinien und machen Sie Knopfmarkierungen auf dem LINKEN Vorderteil. Nähen Sie Knöpfe an den Markierungen.

