

- 1 Bodice Front-A,B,C

2 Bodice Back-A,B,C

3 Panties Front-A,B,C

4 Panties Back-A,B,C

5 Placket-A,B,C

6 Elastic Guide for Leg-A,B,C

7 Collar-B,C

8 Sleeve-C

9 Elastic Guide for Sleeve-C
- 1 Corsage devant - A, B, C

2 Corsage dos - A, B, C

3 Culotte devant - A, B, C

4 Culotte dos - A, B, C

5 Patte de fermeture - A, B, C

6 Guide pour élastique de la jambe - A, B, C

7 Col - B, C

8 Manche - C

9 Guide pour élastique de la manche - C

BODY MEASUREMENTS / MESURES DU CORPS

MISSES/JEUNE FEMME				
Sizes/Tailles	XS/TP	S/P	M/M	L/G
	4-6	8-10	12-14	16-18
Bust (ins)	29½-30½	31½-32½	34-36	38-40
Waist	22-23	24-25	26½-28	30-327
Hip	31½-32½	33½-34½	36-38	40-42
Bk. Wst Lgth.	15¼-15½	15¾-16	16¼-16½	16¾-17
T. poitrine (cm)	75-78	80-83	87-92	97-102
T. taille	56-58	61-64	67-71	76-81
T. hanches	80-83	85-88	92-97	102-107
Nuque à taille	39-39.5	40-40.5	41.5-42	42.5-43

FABRIC CUTTING LAYOUTS

⊕ Indicates Bustline, Waistline, Hipline and/or Biceps. Measurements refer to circumference of Finished Garment (Body Measurement + Wearing Ease + Design Ease). Adjust Pattern if necessary.

Lines shown are CUTTING LINES, however, 5/8" (1.5cm) SEAM ALLOWANCES ARE INCLUDED, unless otherwise indicated. See SEWING INFORMATION for seam allowance.

Find layout(s) by Garment/View, Fabric Width and Size. Layouts show approximate position of pattern pieces; position may vary slightly according to your pattern size.

All layouts are for with or without nap unless specified. For fabrics with nap, pile, shading or one-way design, use WITH NAP layout.

RIGHT SIDE OF PATTERN	WRONG SIDE OF PATTERN	RIGHT SIDE OF FABRIC	WRONG SIDE OF FABRIC
-----------------------	-----------------------	----------------------	----------------------

S/T = SIZE(S)/TAILLE(S)  
\* = WITH NAP/AVEC SENS  
S/L = SELVAGE(S)/LISIÈRE(S)  
AS/TT = ALL SIZE(S)/TOUTES TAILLE(S)  
\*\* = WITHOUT NAP/SANS SENS  
F/P = FOLD/PLIURE  
CF/PT = CROSSWISE FOLD/PLIURE TRAME

Position fabric as indicated on layout. If layout shows...

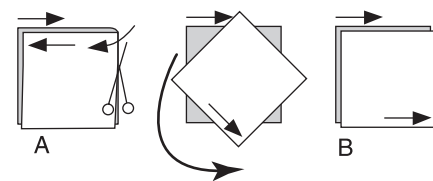
**GRAINLINE**—Place on straight grain of fabric, keeping line parallel to selvage or fold. ON “with nap” layout arrows should point in the same directions. (On Fur Pile fabrics, arrows point in direction of pile.)

**SINGLE THICKNESS**—Place fabric right side up. (For Fur Pile fabrics, place pile side down.)

**DOUBLE THICKNESS**

**WITH FOLD**—Fold fabric right sides together.

\* **WITHOUT FOLD**—With right sides together, fold fabric **CROSSWISE**. Cut fold from selvage to selvage (A). Keeping right sides together, turn upper layer completely around so nap runs in the same direction as lower layer.



**FOLD**—Place edge indicated exactly along fold of fabric. NEVER cut on this line.

When pattern piece is shown like this...

• Cut other pieces first, allowing enough fabric to cut this piece (A). Fold fabric and cut piece on fold, as shown (B).

★ Cut piece only once. Cut other pieces first, allowing enough fabric to cut this piece. Open fabric; cut piece on single layer.

Cut out all pieces along cutting line indicated for desired size using long, even scissor strokes, cutting notches outward.

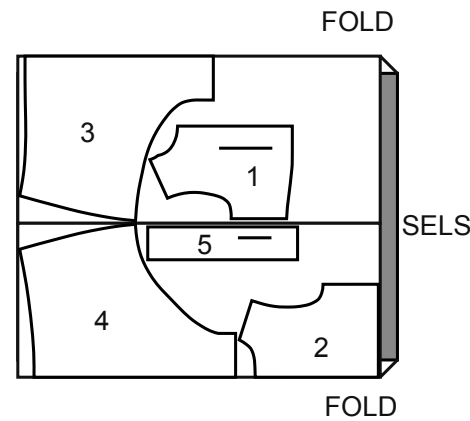
Transfer all markings and lines of construction before removing pattern tissue. (Fur Pile fabrics, transfer markings to wrong side.)

**NOTE:** Broken-line boxes ( a! b! c! ) in layouts represent pieces cut by measurements provided.

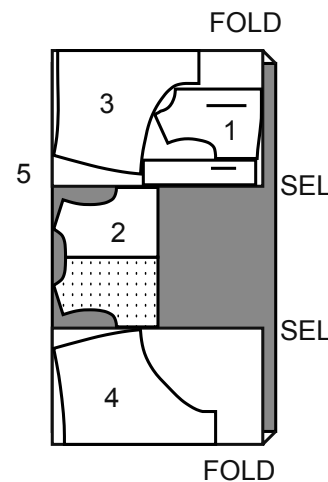
ROMPER A / BARBOTEUSE A

PIECES: 1 2 3 4 5

45" (115CM)\*  
AS/TT

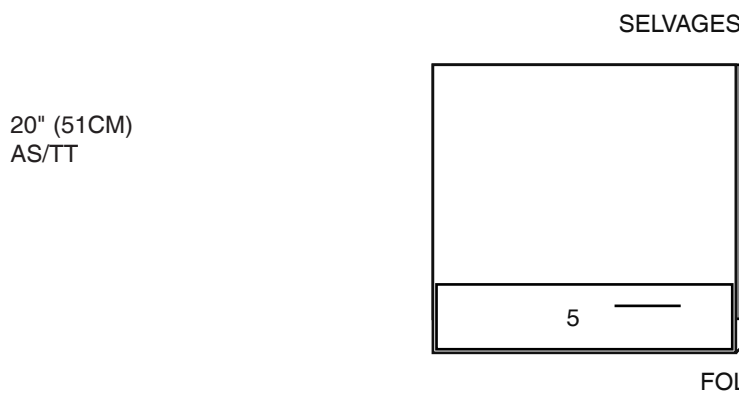


60" (150CM)\*  
AS/TT



INTERFACING A / ENTOILAGE A

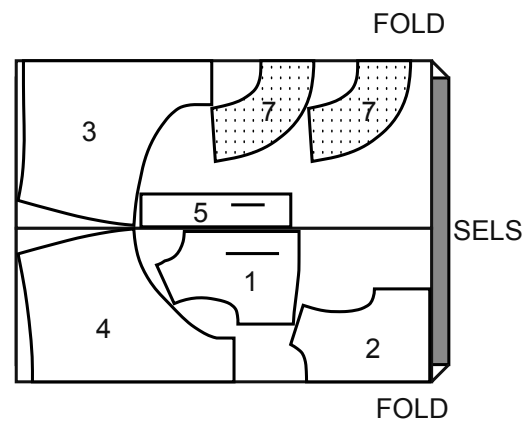
PIECE: 5



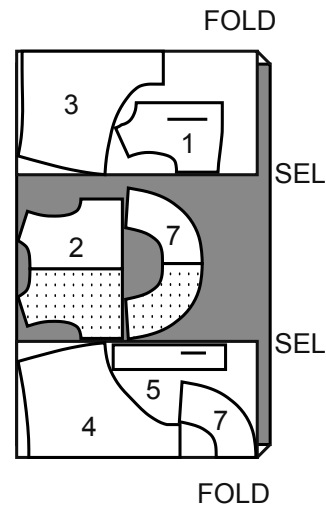
ROMPER B / BARBOTEUSE B

PIECES: 1 2 3 4 5 7

45" (115CM)\*  
AS/TT



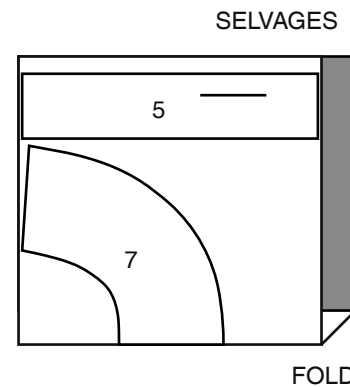
60" (150CM)\*  
AS/TT



INTERFACING B,C / ENTOILAGE B,C

PIECES: 5 7

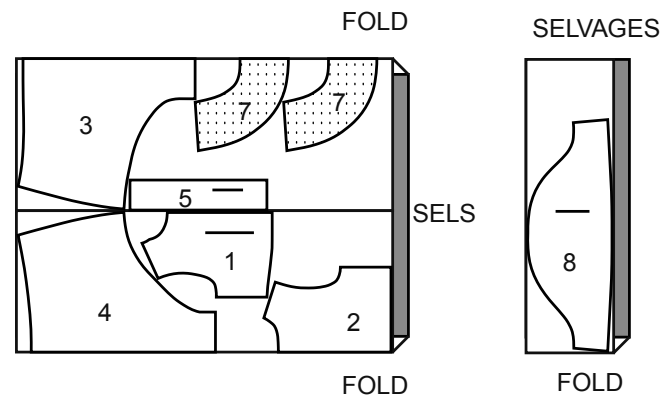
20" (51CM)  
AS/TT



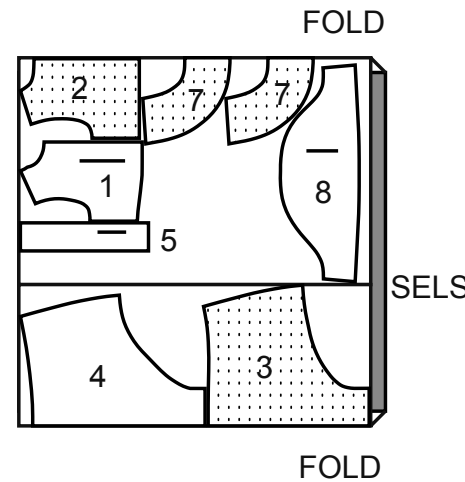
ROMPER C / BARBOTEUSE C

PIECES: 1 2 3 4 5 7 8

45" (115CM)\*  
AS/TT



60" (150CM)\*  
AS/TT



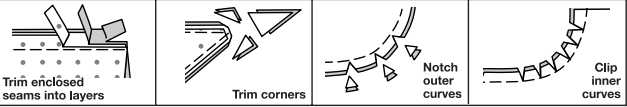
SEWING INFORMATION

5/8" (1.5cm) SEAM ALLOWANCES ARE INCLUDED,  
(unless otherwise indicated)

ILLUSTRATION SHADING KEY

Right Side	Wrong Side	Interfacing	Lining	Underlining

Press as you sew. Press seams flat, then press open, unless otherwise instructed. Clip seam allowances, where necessary, so they lay flat.



GLOSSARY

Sewing methods in **BOLD TYPE** have Sewing Tutorial Video available. Scan **QR CODE** to watch videos:

**GATHER** – See **Gathering: “sewing two row gathers”** video.

**SET IN SLEEVE** – See **Armholes/Sleeves: “sewing a set in sleeve”** video.

**STAYSTITCH** – See **Machine Stitches: “how to stay stitching”** video.

**TOPSTITCH** – See **Machine Stitches: “how to topstitch”** video.

**TRIM SEAM** – See **Seams: “how to trim, clip and layer seams”** video.

**UNDERSTITCH** – See **Machine Stitches: “how to understitch”** video.

SEWING TUTORIALS



Build your skills viewing short, easy-to-follow videos at [simplicity.com/sewingtutorials](https://simplicity.com/sewingtutorials)

PATTERN PIECES WILL BE IDENTIFIED BY NUMBERS THE FIRST TIME THEY ARE USED.

STITCH 5/8" (1.5CM) SEAMS WITH RIGHT SIDES TOGETHER UNLESS OTHERWISE STATED.

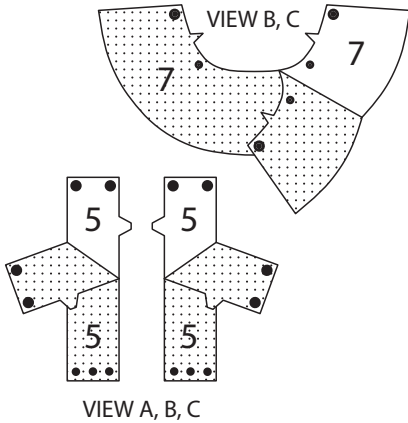
ROMPER A, B, C

**NOTE:** For **Views A and B** – Trim 1/4" (6mm) from armhole edges of BODICE FRONT (1) and BODICE BACK (2) before stitching seams.

INTERFACING

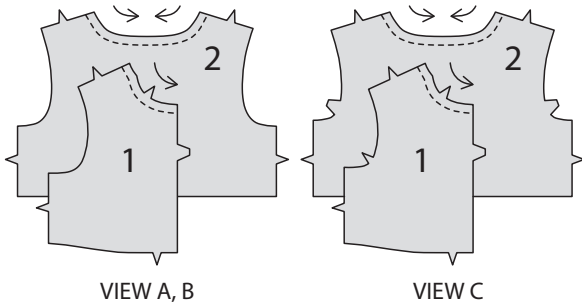
**1.** Pin interfacing to **WRONG** side of PLACKET (5) for all Views, and additionally to COLLAR (7) for **Views B and C**.

Fuse interfacing in place following manufacturer’s directions.

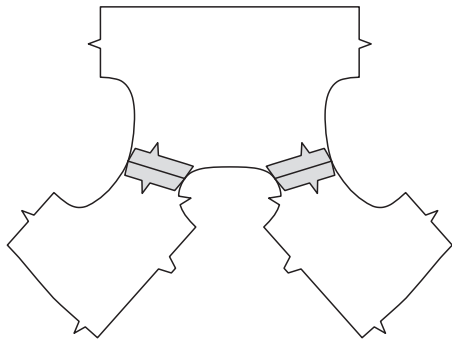


BODICE

**2.** To **STAYSTITCH** neck edge of BODICE FRONT (1) and BODICE BACK (2), stitch 1/4" (6mm) from cut edge in direction of arrows. This stitching stays in permanently to prevent stretching on curved edges. (Shown only in the first illustration.)

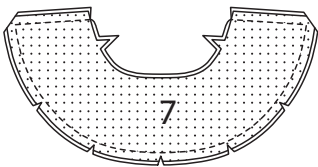


**3.** Stitch front to back at shoulder edges.

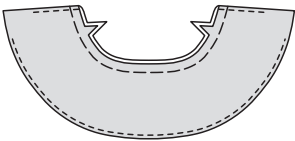


COLLAR B, C

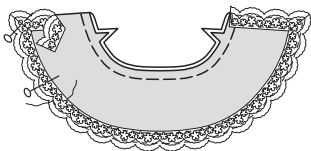
**4.** With **RIGHT** sides together and raw edges even, pin COLLAR (7) to collar facing. Stitch unnotched edges in a 3/8" (1cm) seam. **TRIM SEAM.**



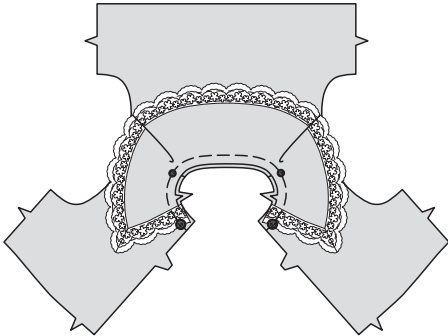
**5. UNDERSTITCH** the facing. Turn facing to **INSIDE**; press. Baste raw edges together.



**6. FOR VIEW B** – On **OUTSIDE**, pin scalloped lace trim to collar with inner points of scallop meeting finished edge, folding in fullness at corners. Stitch in place along finished edge of collar and straight edge of lace.



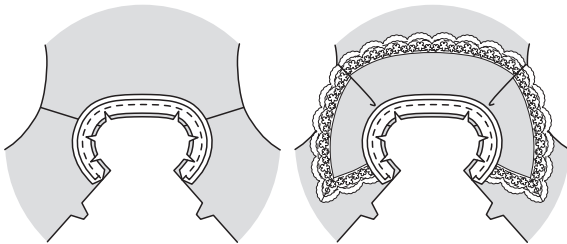
**7. FOR VIEWS B, C** – On **OUTSIDE**, pin collar (facing side) to neck edge, matching centers, large dots, and notches, placing inner small dots at shoulder seams. Baste a scant 3/8" (1cm) from raw edges.



CONTINUE AS FOLLOWS FOR ALL VIEWS

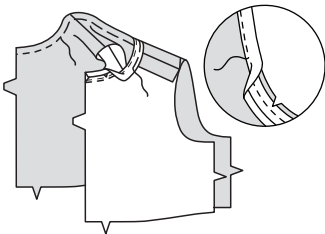
**8.** Open out one edge of single fold bias tape; press.

With **RIGHT** sides together, pin tape to neck edge (over collar for Views B, C) having raw edges even. Stitch in 3/8" (1cm) seam. **TRIM SEAM.**

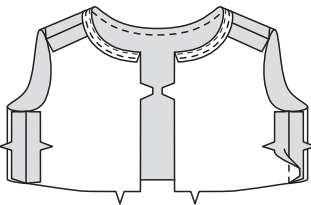


**9. UNDERSTITCH** the tape. Turn tape to **INSIDE**; press.

Baste close to inner edge of tape. On **OUTSIDE**, **TOPSTITCH** as basted.



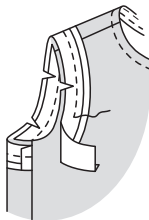
**10.** Stitch bodice front to bodice back at side edges.



ARMHOLE A, B

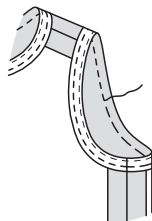
**11.** Open out one edge of single fold bias tape; press.

With **RIGHT** sides together, pin tape to armhole edge having raw edges even, turning under and lapping one end at side seam. Stitch in 3/8" (1cm) seam. **TRIM SEAM.**



**12. UNDERSTITCH** the tape. Turn tape to **INSIDE**; press.

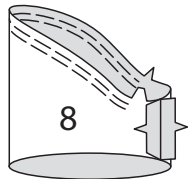
Baste close to inner edge of tape. On **OUTSIDE**, **TOPSTITCH** as basted.



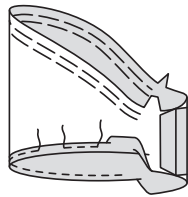
SLEEVE C

**13.** To **GATHER** upper edge of SLEEVE (8) between the notches, loosen needle tension slightly. On **OUTSIDE**, stitch 5/8" (1.5cm) from cut edge using a long stitch. Stitch again 1/4" (6mm) from the first stitching within the seam allowance.

Stitch underarm edges together.

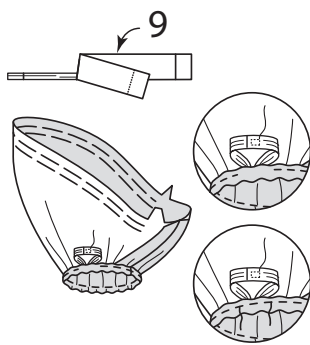


**14.** To make casing for elastic, press up lower edge of sleeve 5/8" (1.5cm). Turn under raw edge 1/4" (6mm). Stitch close to inner pressed edge, leaving an opening to insert elastic.

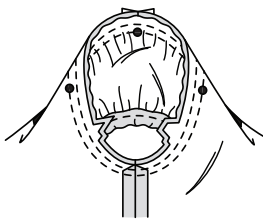


**15.** Cut a piece elastic the length of ELASTIC GUIDE FOR SLEEVE (9). Transfer markings. Attach a safety pin to one end of elastic and thread through opening in casing. Bring ends together. Stitch securely. Trim ends.

Stitch opening closed, connecting to previous stitching.

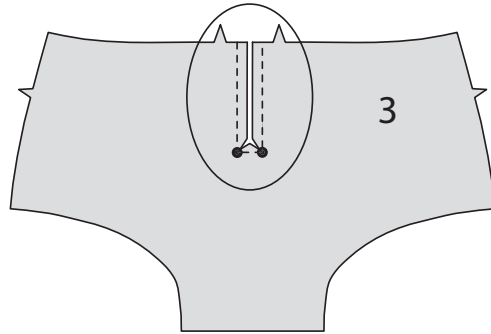


**16.** To **SET IN SLEEVE**, turn sleeve **RIGHT** side out. Hold bodice **WRONG** side out with armhole toward you. With **RIGHT** sides together, pin sleeve to armhole edge with center small dot at shoulder seam, matching underarm seams, notches and remaining small dots. Pull up gathering stitches to fit. To distribute fullness evenly, slide fabric along bobbin threads. Baste. Stitch. Stitch again 1/8" (3mm) from first stitching. Trim seam below notches close to stitching. Press only the seam allowance.



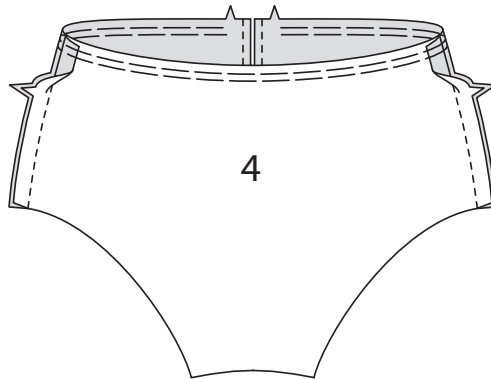
PANTIES

**17.** To reinforce upper front edge of PANTIES FRONT (3), stitch along stitching lines, squaring stitching at small dot, as shown. Slash along center and clip to dots, as shown.

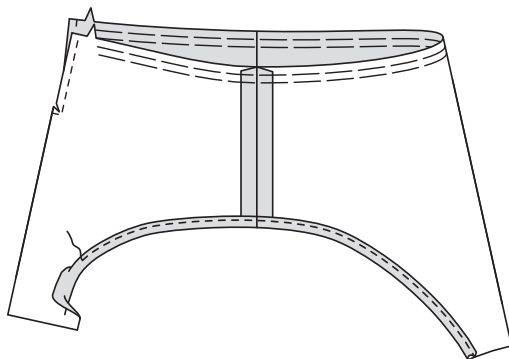


**18.** With **RIGHT** sides together and raw edges even, pin panties front to PANTIES BACK (4) at side edges. Stitch.

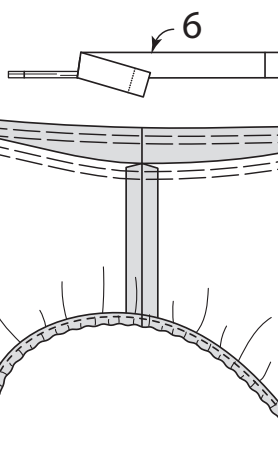
To **GATHER** upper edge of panties between the notches, loosen needle tension slightly. On **OUTSIDE**, stitch 5/8" (1.5cm) from cut edge using a long stitch. Stitch again 1/4" (6mm) from the first stitching within the seam allowance.



**19.** To form casings for elastic, press up each leg edge 5/8" (1.5cm). Turn under raw edge 1/4" (6mm). Stitch close to inner pressed edge.



**20.** Cut a piece elastic the length of ELASTIC GUIDE FOR LEG (6). Transfer markings. Attach a safety pin to one end of elastic and thread through opening in casing, matching seamlines. Stitch securely along seamlines.







<div>ENGLISH / FRANÇAIS</div> <div><div>Butterick®</div><div>B7048</div><div>Page 4 (4 pages)</div></div>
<div>CONTINUER COMME SUI</div> <div>CONTRE ENDROIT</div> <div>Épingler le ruban sur le bord de l'encolure (par-dessus le col pour les modèles B, C) ayant les bords non finis au même niveau. Piquer en couture de 1 cm.</div> <div>COUPER LA COUTURE.</div>
<div>8. Déplier un bord du ruban de biais simple ; presser.</div> <div>ENDROIT CONTRE ENDROIT, épingler le ruban sur le bord de l'encolure (par-dessus le col pour les modèles B, C) ayant les bords non finis au même niveau. Piquer en couture de 1 cm.</div> <div>COUPER LA COUTURE.</div>
<div>9. SOUS-PIQUER le ruban. Retourner le ruban vers l'INTÉRIEUR ; presser.</div> <div>Bâtir près du bord intérieur du ruban. Sur l'ENDROIT, <b>SURPIQUER</b> le long du faufil.</div>
<div>10. Piquer le corsage devant et le corsage dos sur les bords du côté.</div>
<div>EMMANCHURE A, B</div>
<div>11. Déplier un bord du ruban de biais simple ; presser.</div> <div>ENDROIT CONTRE ENDROIT, épingler le ruban sur le bord de l'emmanchure ayant les bords non finis au même niveau, en rentrant et en superposant une extrémité sur la couture du côté. Piquer en couture de 1 cm.</div> <div>COUPER LA COUTURE.</div>
<div>12. SOUS-PIQUER le ruban. Retourner le ruban vers l'INTÉRIEUR ; presser.</div> <div>Bâtir près du bord intérieur du ruban. Sur l'ENDROIT, <b>SURPIQUER</b> le long du faufil.</div>
<div>MANCHE C</div>
<div>13. Pour <b>FRONCER</b> le bord supérieur de la MANCHE (8) entre les encoches, relâcher légèrement la tension de l'aiguille. Sur l'ENDROIT, piquer à 1.5 cm du bord coupé à grands points. Piquer de nouveau à 6 mm de la première piqûre à l'intérieur de la valeur de couture.</div> <div>Piquer ensemble les bords du dessous de bras.</div>
<div>14. Pour faire la coulisse de l'élastique, relever au fer 1.5 cm du bord inférieur de la manche.</div> <div>Rentrer 6 mm du bord non fini.</div> <div>Piquer près du bord intérieur pressé, en laissant une ouverture pour enfiler l'élastique.</div>
<div>15. Couper un morceau d'élastique de la longueur du GUIDE POUR ÉLASTIQUE DE LA MANCHE (9). Reporter les marques. Attacher une épingle de sureté à une extrémité de l'élastique et faire passer dans l'ouverture de la coulisse. Amener les extrémités l'une sur l'autre. Piquer solidement. Recouper les extrémités.</div> <div>Piquer en fermant l'ouverture, en raccordant avec la piqûre précédente.</div>

<div>16. Pour la MANCHE MONTÉE, retourner la manche à l'ENDROIT.</div> <div>Tenir le corsage à l'ENVERS avec l'emmanchure vers vous. ENDROIT CONTRE ENDROIT, épingler la manche sur le bord de l'emmanchure avec le petit cercle du milieu sur la couture d'épaule, en faisant coïncider les coutures de dessous de bras, les encoches et les petits cercles restants.</div> <div>Tirer sur le faufil pour ajuster. Pour distribuer l'ampleur également, glisser le tissu le long des fils canette. Bâtir. Piquer, puis piquer à 3 mm de la première piqûre. Recouper la couture au-dessous des encoches près de la piqûre. Ne presser que la valeur de couture.</div>
<div>CULOTTE</div>
<div>17. Pour renforcer le bord supérieur du devant de la CULOTTE DEVANT (3), piquer sur les lignes de piqûre, en piquant à angle droit sur le petit cercle, comme illustré. Faire une entaille le long du centre et cranter vers les cercles, comme illustré.</div>
<div>18. ENDROIT CONTRE ENDROIT et ayant les bords non finis au même niveau, épingler la culotte devant et la CULOTTE DOS (4) sur les bords du côté. Piquer.</div> <div>Pour <b>FRONCER</b> le bord supérieur de la culotte entre les encoches, relâcher légèrement la tension de l'aiguille. Sur l'ENDROIT, piquer à 1.5 cm du bord coupé à grands points. Piquer de nouveau à 6 mm de la première piqûre à l'intérieur de la valeur de couture.</div>
<div>19. Pour former la coulisse de l'élastique, relever 1.5 cm de chaque bord de la jambe au fer. Rentrer 6 mm du bord non fini. Piquer près du bord intérieur pressé.</div>
<div>20. Couper un morceau d'élastique de la longueur du GUIDE POUR ÉLASTIQUE DE LA JAMBE (6). Reporter les marques. Attacher une épingle de sûreté à une extrémité de l'élastique et faire passer dans l'ouverture de la coulisse, en faisant coïncider les lignes de couture. Piquer solidement le long des lignes de couture.</div>
<div>21. Rentrer au fer une valeur de couture de 3.2 cm sur les bords inférieurs de la culotte devant et de la culotte dos. Rentrer le bord non fini pour rejoindre le pli ; presser. Piquer près du bord intérieur pressé.</div>
<div>22. ENDROIT CONTRE ENDROIT et ayant les bords non finis au même niveau, épingler le bord supérieur de la culotte sur le bord inférieur du corsage, en faisant coïncider les milieux, les coutures et les encoches, en tirant sur le faufil pour ajuster. Bâtir. Piquer. <b>COUPER LA COUTURE.</b> Presser la couture vers le corsage.</div>

<div>PATTE DE FERMETURE</div>
<div>23. Rentrer au fer une valeur de couture de 1 cm sur le bord sans encoche de la PATTE DE FERMETURE (5). ENDROIT CONTRE ENDROIT et ayant les bords non finis au même niveau, épingler la patte sur le devant, en faisant coïncider les petits cercles, les grands cercles et les encoches. Piquer du bord de l'encolure jusqu'au petit cercle, en piquant au point arrière sur le cercle pour renforcer la couture. <b>COUPER LA COUTURE.</b> Presser la couture vers la patte, en la pressant vers l'extérieur.</div>
<div>24. Retourner la patte de fermeture vers l'EXTÉRIEUR le long de la ligne de pliure, en faisant coïncider les grands cercles. Piquer le bord supérieur en couture de 1 cm.</div> <div>COUPER LA COUTURE.</div>
<div>25. Plier la patte vers l'INTÉRIEUR sur la ligne de pliure ; presser, en pressant le coin vers l'extérieur. Sur l'ENVERS, épingler le bord pressé de la patte de fermeture par-dessus la couture, en plaçant les épingles sur l'ENDROIT. Sur l'ENDROIT, <b>PIQUER LE BORD</b> sur le bord intérieur de la patte du bord de l'encolure jusqu'au petit cercle, en saisissant le bord intérieur de la parementure de patte sur l'ENVERS.</div> <div>Attacher de la même façon l'autre pièce de la patte de fermeture sur le bord de l'ouverture du devant restant.</div>
<div>26. Glisser les extrémités de la patte de fermeture et l'extrémité triangulaire de la culotte vers l'INTÉRIEUR. Sur l'ENVERS, superposer la patte GAUCHE par-dessus la DROITE, en faisant coïncider les petits cercles. Épingler.</div>
<div>27. Sur l'ENVERS, plier la partie supérieure de la culotte vers le bas pour montrer le rabat triangulaire sur l'ouverture inférieure. Bâtir les extrémités du rabat et de la patte ensemble le long de la ligne de piqûre entre les petits cercles. Piquer le long du faufil.</div>
<div>FINITION</div>
<div>28. Retourner la barboteuse ; presser.</div> <div>Faire les boutonnières sur les marques du devant DROIT. Superposer le devant DROIT au GAUCHE. Coudre les boutons sur le devant GAUCHE sous les boutonnières.</div>
<div>29. En suivant la notice d'utilisation, sur l'ENVERS du devant, appliquer les bouton-pression mâles sur le bord inférieur de la barboteuse, ayant un bouton-pression centré et les autres deux sur chaque extrémité, comme illustré.</div> <div>Sur l'ENDROIT du dos, appliquer les bouton-pression femelles sur le bord inférieur, en faisant coïncider l'emplacement.</div>