



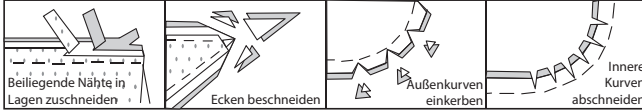
### NÄHANGABEN

1.5 cm NAHTZUGABEN SIND INBEGRIFFEN,  
(sofern nicht anders angegeben).

#### GRAFIK

rechte Seite	linke Seite	Einlage	Futter	Innenfutter

Bügeln Sie beim Nähen. Nähte flach bügeln, dann auf-  
bügeln, sofern nicht anders angegeben. Schneiden Sie die  
Nahtzugaben ein, wo nötig, damit sie flach liegen.



### GLOSSAR

Für Nähmethoden in **FETT** gedruckter Schrift ist ein Video  
mit Nähanleitung verfügbar. Scannen Sie den **QR CODE**,  
um die Videos anzusehen:

**EINREIHEN**– siehe **Kräuseln**: Video "**Wie man  
zweireihige Kräuseln näht**".

**ÄRMEL EINSETZEN** - siehe **Armlöcher/Ärmel**: Video "**Wie  
man einen eingesetzten Ärmel näht**"

**FESTSTEPHEN**– siehe **Maschinenstiche**: Video "**Wie  
man einen Steppstich macht**".

**ABSTEPHEN**– siehe **Maschinenstiche**: Video "**Wie man  
absteppt**".

**NAHT BESCHNEIDEN** - Siehe **Nähte**: Video "**Wie man  
Nähte beschneidet, einschneidet und schichtet**".

**UNTERSTEPHEN** - siehe **Maschinenstiche**: Video "**Wie  
man untersteppt**".

### NÄHTUTORIALS



Erweitern Sie Ihre Fähigkeiten durch kurze, leicht verständliche  
Videos unter [simplicity.com/sewingtutorials](https://simplicity.com/sewingtutorials).

**DIE SCHNITTTEILE WERDEN BEI DER ERSTEN  
VERWENDUNG DURCH NUMMERN GEKENNZEICHNET.**

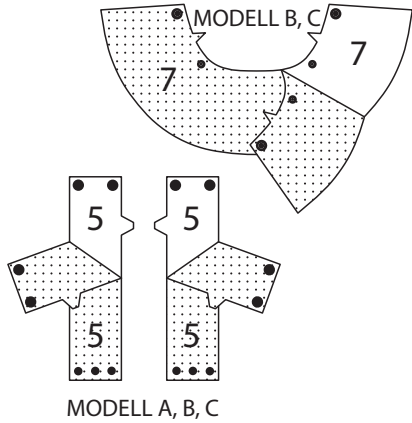
**NÄHEN SIE DIE 1.5 CM NÄHTE RECHTS AUF RECHTS,  
SOFERN NICHT ANDERS ANGEGEBEN.**

### ROMPER A, B, C

**HINWEIS:** Für **Modelle A und B** - Beschneiden Sie 6 mm von  
den Armausschnittkanten der VORD. OBERTEILS (1) und  
RÜCKW. OBERTEILS (2), bevor Sie die Nähte nähen.

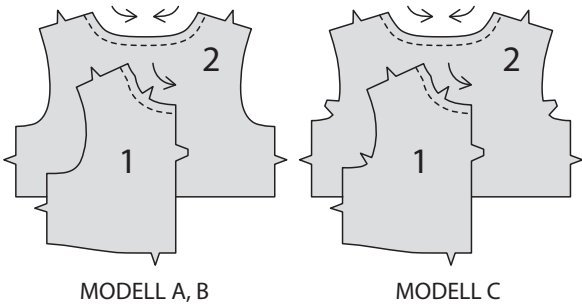
### EINLAGE

Stecken Sie die Einlage bei allen Modelle auf die LINKE  
Seite der LITZE (5) und bei den **Modelle B und C** zusätzlich  
auf den KRAGEN (7).  
Befestigen Sie die Einlage gemäß den Anweisungen des  
Herstellers.

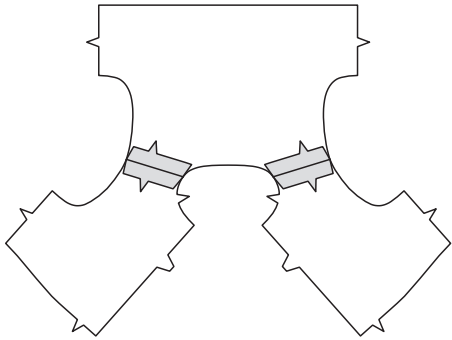


### OBERTEIL

Um die Halskante des VORD. OBERTEILS (1) und RÜCKW.  
OBERTEILS (2) **FESTZUSTEPHEN**, nähen Sie 6 mm von der  
Schnittkante entfernt in Richtung der Pfeile. Diese Naht  
verbleibt dauerhaft, um ein Dehnen an gebogenen Kanten zu  
verhindern. (Wird nur in der ersten Abbildung gezeigt.)

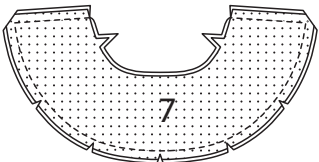


Nähen Sie das Vorderteil an den Schulterkanten auf das  
Rückenteil.

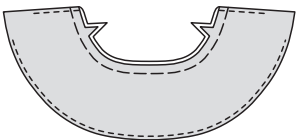


### KRAGEN B,C

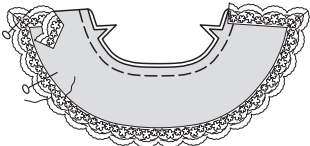
Stecken Sie den KRAGEN (7) RECHTS AUF RECHTS auf  
den Kragenbesatz, sodass die Schnittkanten gerade sind.  
Nähen Sie die nicht eingekerbten Kanten mit einer 1 cm Naht.  
**BESCHNEIDEN SIE DIE NAHT.**



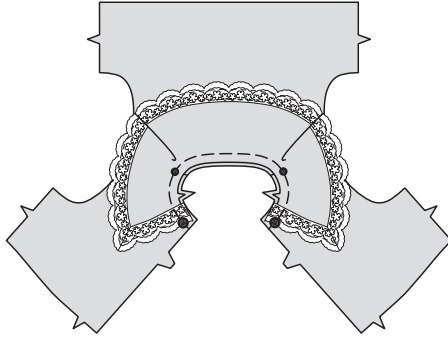
**STEPHEN** Sie den Besatz **UNTER**. Wenden Sie den Besatz  
nach INNEN; bügeln Sie. Heften Sie die Schnittkanten  
zusammen.



**FÜR MODELL B** - Stecken Sie auf der AUSSENSEITE den  
Spitzenbesatz mit Wellenform so auf den Kragen, dass die  
inneren Punkte der Wellenform auf die fertige Kante treffen  
und falten Sie die Fülle an den Ecken ein.  
Nähen Sie entlang der fertigen Kragenkante und der geraden  
Kante der Spitze fest.



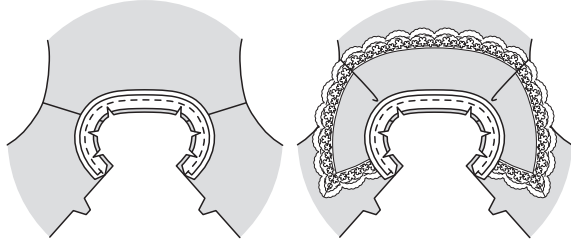
**FÜR MODELLE B, C** - Stecken Sie auf der AUSSENSEITE  
den Kragen (Besatzseite) an die Halskante, wobei die Mitten,  
die großen Punkte und die Kerben übereinstimmen und legen  
Sie die inneren kleinen Punkte an den Schulternähten.  
Heften Sie knapp 1 cm von den Schnittkanten entfernt.



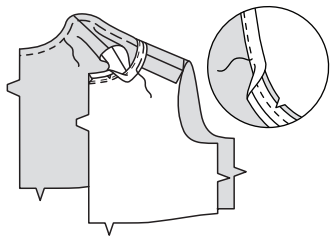
### FÜR ALLE MODELLE WIE FOLGT FORTFAHREN

Öffnen Sie eine Kante des einfach gefalteten Schrägbandes;  
bügeln Sie darüber.

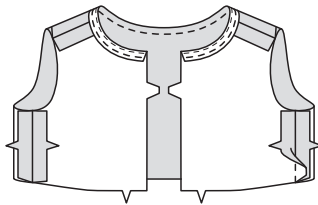
Stecken Sie das Band an die Halskante RECHTS AUF  
RECHTS (über den Kragen für **Modelle B,C**), sodass die  
Schnittkanten gerade sind. Nähen Sie eine 1 cm lange Naht.  
**BESCHNEIDEN SIE DIE NAHT.**



**STEPHEN** Sie das Band **UNTER**. Wenden Sie das Band auf  
INNEN; bügeln Sie.  
Heften Sie dicht an der Innenkante des Bandes. **STEPHEN**  
Sie auf der AUSSENSEITE **AB**, wie geheftet.



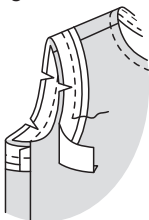
Nähen Sie das vordere Oberteil an den Seitenkanten auf das  
rückw. Oberteil.



### ARMAUSSCHNITT A, B

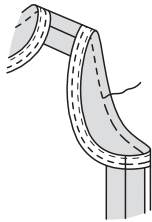
Öffnen Sie eine Kante des einfach gefalteten Schrägbandes;  
bügeln Sie darüber.

Stecken Sie das Band RECHTS AUF RECHTS an die Armlo-  
chkante, so dass die Schnittkanten gleichmäßig sind, drehen  
Sie es nach unten und legen Sie ein Ende auf die Seitennaht.  
Nähen Sie eine 1 cm lange Naht. **BESCHNEIDEN SIE DIE  
NAHT.**



**STEPHEN** Sie das Band **UNTER**.

Wenden Sie das Band auf INNEN; bügeln Sie.  
Heften Sie dicht an der Innenkante des Bandes. **STEPHEN**  
Sie auf der AUSSENSEITE **AB**, wie geheftet.

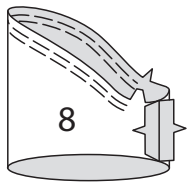


### ÄRMEL C

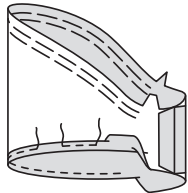
Um die obere Kante des ÄRMELS (8) zwischen den Kerben  
EINZUREIHEN, lockern Sie die Nadelspannung leicht. Nähen  
Sie auf der AUSSENSEITE 1.5 cm von der Schnittkante  
entfernt mit einem langen Stich.

Nähen Sie innerhalb der Nahtzugabe noch einmal 6 mm von  
der ersten Naht entfernt.

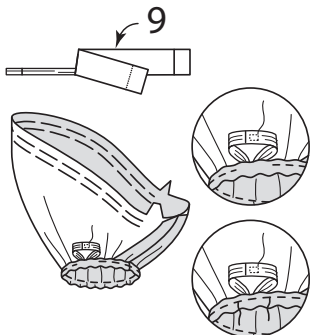
Nähen Sie die Unterarmkanten zusammen.



Um einen Tunnel für das Gummiband herzustellen, bügeln  
Sie die untere Kante des Ärmels um 1.5 cm nach oben.  
Drehen Sie die Schnittkante 6 mm nach unten.  
Nähen Sie dicht an der gebügelten Innenkante, lassen Sie  
dabei eine Öffnung zum Einsetzen des Gummibands.

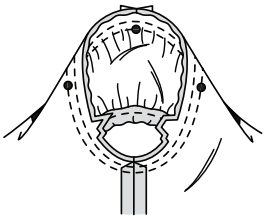


Schneiden Sie ein Stück in der Länge der GUMMIFÜHRUNG  
FÜR ÄRMEL (9) zu. Übertragen Sie die Markierungen.  
Befestigen Sie eine Sicherheitsnadel an einem Gummiende  
und fädeln Sie es durch den Sie die Öffnung in den Tunnel.  
Bringen Sie die Enden zusammen.  
Nähen Sie fest. Beschneiden Sie die Enden.  
Nähen Sie die Öffnung zu und schließen Sie dabei an die  
vorherige Naht an.



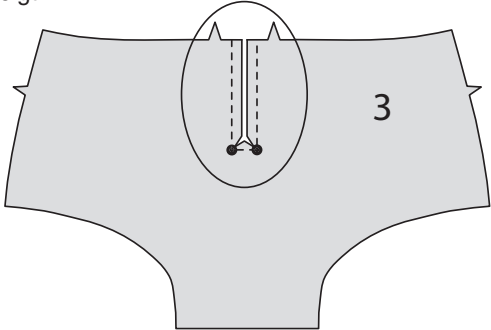
Zum EINSETZEN DES ÄRMELS drehen Sie den Ärmel auf  
die RECHTE Seite nach außen. Halten Sie das Oberteil mit  
der LINKEN Seite nach außen und dem Armausschnitt zu  
Ihnen hin. Stecken Sie den Ärmel mit dem mittleren kleinen  
Punkt an der Schulternaht RECHTS AUF RECHTS an die  
Armlochkante, passend zu den Unterarmnähten, Kerben und  
den restlichen kleinen Punkten.

Ziehen Sie die Kräuselnähte nach oben, um sie anzupassen.  
Um die Fülle gleichmäßig zu verteilen, schieben Sie den Stoff  
entlang der Unterfäden. Heften. Nähen Sie.  
Nähen Sie erneut 3 mm von der ersten Naht entfernt.  
Beschneiden Sie die Naht unterhalb der Kerben dicht an der  
Naht. Bügeln Sie nur die Nahtzugabe.



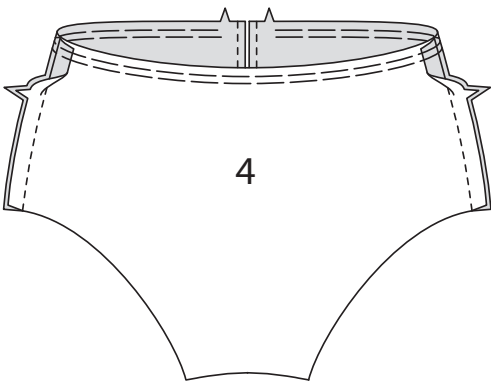
### HÖSCHEN

Um die obere Vorderkante des HÖSCHENVORDERTEILS (3)  
zu verstärken, nähen Sie entlang den Steppllinien, steppen  
Sie dabei am kleinen Punkt übereck, wie gezeigt. Schlitzen  
Sie entlang der Mitte und schneiden Sie zu den Punkten ein,  
wie gezeigt.

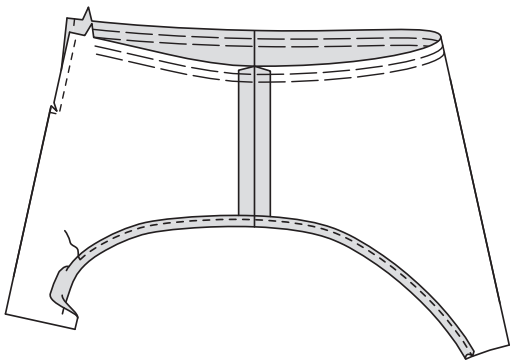


Stecken Sie das Höschenvorderteil RECHTS AUF RECHTS  
an den Seitenkanten auf das HÖSCHENRÜCKENTEIL (4),  
wobei die Schnittkanten gerade sind. Nähen Sie.

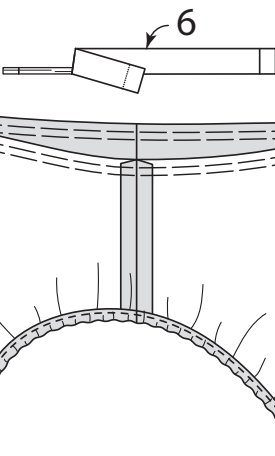
Um die obere Kante des Höschens zwischen den Kerben  
**EINZUREIHEN**, lockern Sie die Nadelspannung leicht.  
Nähen Sie auf der AUSSENSEITE 1.5 cm von der  
Schnittkante entfernt mit einem langen Stich. Nähen Sie  
innerhalb der Nahtzugabe noch einmal 6 mm von der ersten  
Naht entfernt.



Um die Tunnel für das Gummiband zu bilden, drehen Sie  
jede Beinkante 1.5 cm nach oben.  
Drehen Sie die Schnittkante 6 mm nach unten. Nähen Sie  
dicht an der inneren gebügelten Kante.

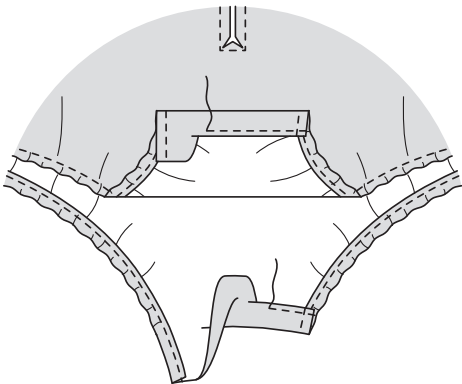


Schneiden Sie ein Stück Gummiband in der Länge der  
GUMMIFÜHRUNG FÜR BEIN (6) zu. Übertragen Sie die  
Markierungen. Befestigen Sie eine Sicherheitsnadel an einem  
Gummibandende und fädeln Sie es durch den Sie die  
Öffnung in Tunnel, wobei die Nahtlinien übereinstimmen.  
Nähen Sie entlang den Nahtlinien fest.

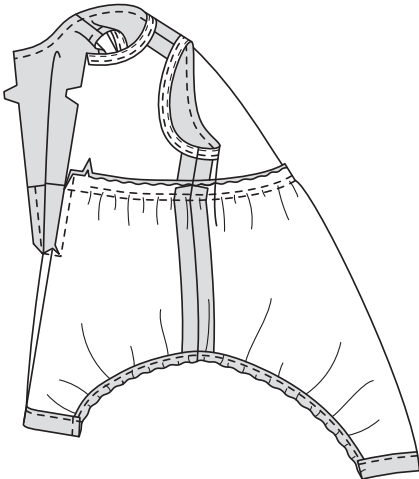




Bügeln Sie unter die 3.2 cm Nahtzugabe an den Unterkanten des Höschenvorderteils und Höschentrückenteils. Drehen Sie die Schnittkante nach unten, um die Falte zu treffen; bügeln Sie. Nähen Sie dicht an der inneren gebügelten Kante.

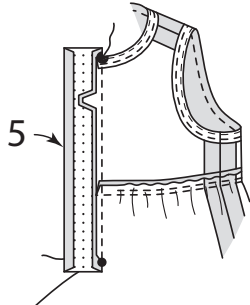


Stecken Sie die obere Kante des Höschens RECHTS AUF RECHTS auf die untere Kante des Oberteils, wobei die Mitten, Nähte und Kerben übereinstimmen und die Schnittkanten gerade sind und ziehen Sie die Kräuselnähte nach oben, damit sie anpassen. Heften. Nähen Sie. **BESCHNEIDEN SIE DIE NAHT.** Bügeln Sie die Naht zum Oberteil hin.

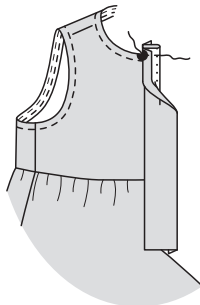


### LEISTE

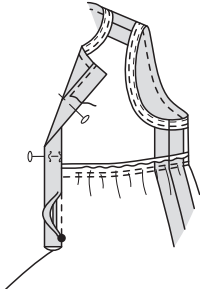
Bügeln Sie unter die 1cm Nahtzugabe an der nicht eingekerbten Kante der LEISTE (5). Stecken Sie die Leiste RECHTS AUF RECHTS auf das Vorderteil, wobei die kleinen Punkte, große Punkte und Kerben übereinstimmen, sodass die Schnittkanten gerade sind. Nähen Sie von der Halskante bis zum kleinen Punkt und steppen Sie am Punkt mit Rückstichen, um die Naht zu verstärken. **BESCHNEIDEN SIE DIE NAHT.** Bügeln Sie die Naht zur Knopfleiste hin und drücken Sie die Knopfleiste nach außen.



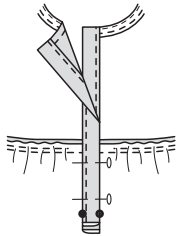
Falten Sie die Leiste entlang der Faltlinie nach AUSSEN, wobei die großen Punkte übereinstimmen. Nähen Sie die Oberkante mit einer 1 cm Naht. **BESCHNEIDEN SIE DIE NAHT.**



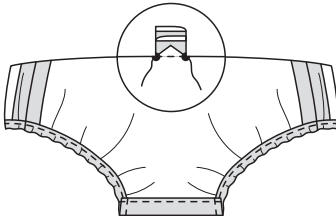
Falte Sie die Leiste entlang der Faltlinie nach INNEN; bügeln Sie, bügeln Sie dabei die Ecke nach außen. Stecken Sie auf der INNENSEITE die gebügelte Kante der Patte über die Naht und platzieren Sie die Stecknadeln auf der AUSSENSEITE. **STEPPEN** Sie auf der AUSSENSEITE die innere Kante der Leiste von der Halskante bis zum kleinen Punkt **KNAPPKANTIG**, wobei die Innenkante des Leistenbesatzes auf der INNENSEITE mitgefasst wird. Befestigen Sie den verbleibenden Leistenabschnitt auf die gleiche Weise an die verbleibende vorderen Öffnungskante.



Säumen Sie die Enden der Leiste und das dreieckige Ende des Höschens nach INNEN. Legen Sie auf der INNENSEITE die LINKE Knopfleiste über die RECHTE, wobei die kleinen Punkte übereinstimmen. Stecken.



Falten Sie auf der INNENSEITE den oberen Teil des Höschens nach unten, um die dreieckige Klappe an der unteren Öffnung freizulegen. Heften Sie die Klappe und die Enden der Knopfleiste entlang der Nahtlinie zwischen den kleinen Punkten zusammen. Nähen Sie mit der Maschine wie geheftet.



### ABSCHLUSS

Wenden Sie den Strampler; bügeln Sie. Bringen Sie Knopflöcher im RECHTEN Vorderteil an den Markierungen an. Lappen Sie das RECHTE Vorderteil über das LINKE. Nähen Sie Knöpfe unter den Knopflöchern an das LINKE Vorderteil.



Befolgen Sie die Anweisungen des Herstellers und bringen Sie auf der INNENSEITE des Vorderteils drei Knopfteile von Ringdruckknöpfen an der Unterkante des Strampfers an, eines in der Mitte und die restlichen zwei an jedem Ende, wie gezeigt. Bringen Sie auf der AUSSENSEITE des Rückenteils Ösenabschnitte an der Unterkante an, wobei die Platzierung übereinstimmt.

