

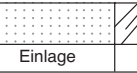

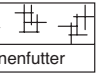


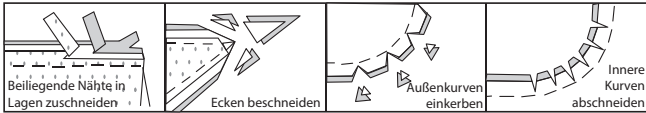
NÄHANGABEN

1.5 cm NAHTZUGABEN SIND INBEGRIFFEN,
(sofern nicht anders angegeben).

GRAFIK

rechte Seite	linke Seite	Einlage	Futter	Innenfutter
				

Bügeln Sie beim Nähen. Nähte flach bügeln, dann auf-
bügeln, sofern nicht anders angegeben. Schneiden Sie die
Nahtzugaben ein, wo nötig, damit sie flach liegen.



GLOSSAR

Für Nähmethoden in **FETT** gedruckter Schrift ist ein Video
mit Nähanleitung verfügbar. Scannen Sie den **QR CODE**,
um die Videos anzusehen:

KNAPPKANTIG STEPPEN– siehe **Maschinenstiche**:
Video "**Wie man knappkantig steppt**".

VERSÄÜBERN– Siehe **Nähte**: Video "**Wie man die
Nahtzugaben versäubert**".

FLACHER ABNÄHER– siehe **Abnäher**: Video "**Wie man
flache Abnäher näht**".

UNSICHTBARER REISSVERSCHLUSS - Siehe
Reißverschlüsse: Video "**Wie man einen unsichtbaren
Reißverschluss näht**".

SÄUMEN– siehe **Handstiche**: Video "**Wie man säumt**".

FESTSTEPPEN– siehe **Maschinenstiche**: Video "**Wie man
einen Steppstich macht**".

ABSTEPPEN– siehe **Maschinenstiche**: Video "**Wie man
absteppt**".

NAHT BESCHNEIDEN - Siehe **Nähte**: Video "**Wie man
Nähte beschneidet, einschneidet und schichtet**".

NÄHTUTORIALS

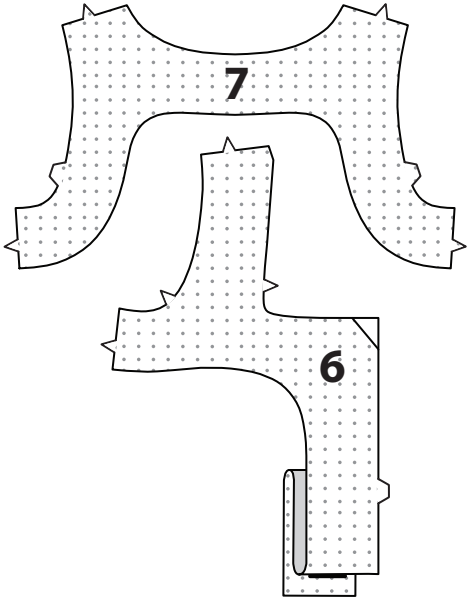


Erweitern Sie Ihre Fähigkeiten durch kurze, leicht verständliche
Videos unter simplicity.com/sewingtutorials.

TOP A

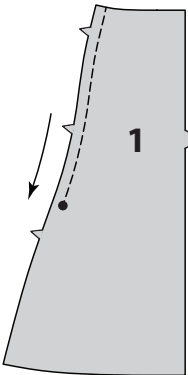
EINLAGE

Stecken Sie die EINLAGE auf die linke Seite jedes passenden
STOFFABSCHNITTES. Bügeln Sie gemäß den Anweisungen
des Herstellers. Beschneiden Sie die Ecken der Einlage wie
gezeigt.

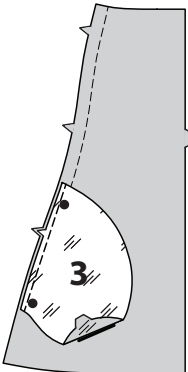


VORDER- UND RÜCKENTEIL

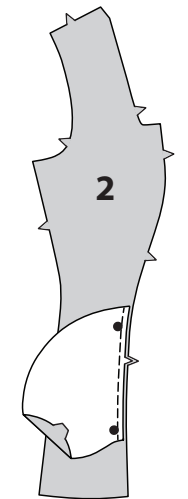
STEPPEN Sie die Seitenkanten des VORDERTEILS (1)
oberhalb des großen Punktes in Pfeilrichtung **FEST**.



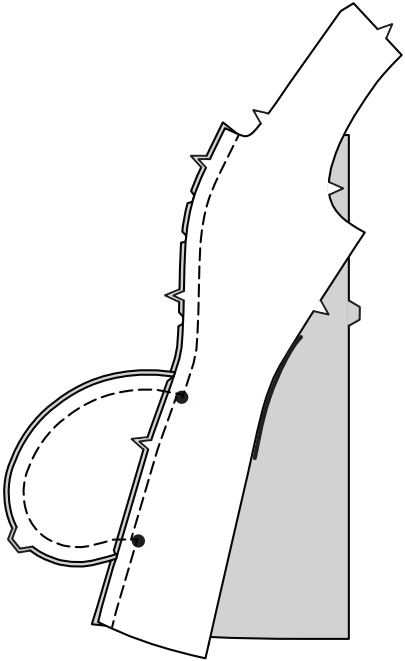
Nähen Sie ein Futterteil der TASCHE (3) an jeder Seite mit
einer 6 mm langen Naht auf das Vorderteil.



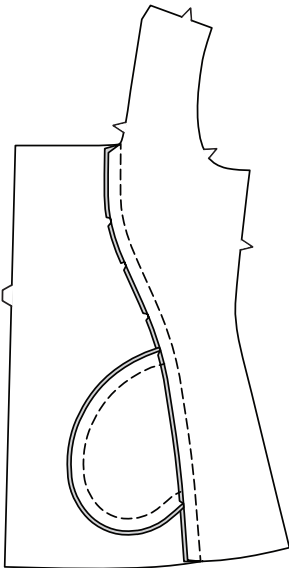
Nähen Sie auf jeder Seite ein Taschenstoffteil mit einer 6 mm
Naht an das SEITL. VORDERTEIL (2).



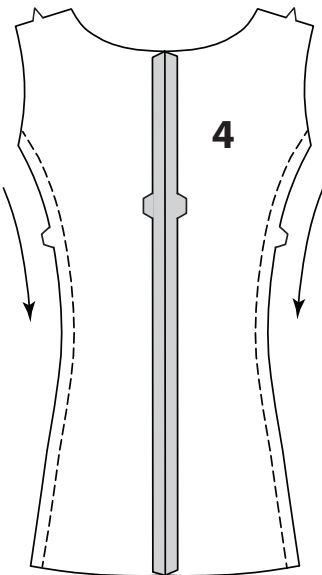
Bügeln Sie die Taschennähte zu den Taschen hin und bügeln
Sie die Taschen nach außen. Stecken Sie das Vorderteil auf
das seitliche Vorderteil, wobei die Kerben und die großen
Punkte übereinstimmen. Schneiden Sie zur festen
Steppnaht oberhalb des großen Punktes ein, wie nötig.
Nähen Sie das Vorderteil und das seidl. Vorderteil an den
Seiten zusammen, lassen Sie dabei zwischen den großen
Punkten offen. Nähen Sie die Taschenkanten an den
Seitennähten zusammen.



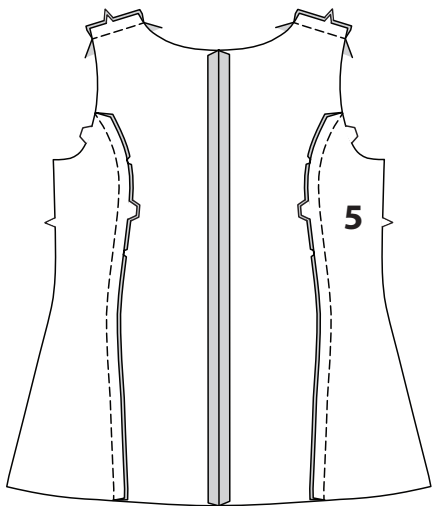
Wenden Sie die Naht und die Taschen entlang den
Nahtlinien zum Vorderteil; bügeln Sie.



STEPPEN Sie die Seitenkanten des RÜCKENTEILS (4) in
der Pfeilrichtung **FEST**. Nähen Sie die hintere Mittelnäht der
Rückenteile RECHTS AUF RECHTS.

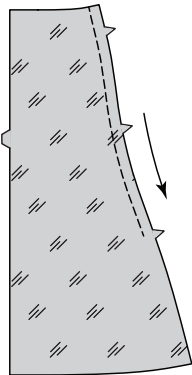


Stecken Sie RECHTS AUF RECHTS das SEITL.
RÜCKENTEIL (5) an die Seitenkanten des Rückenteils, wobei
die Kerben übereinstimmen. Schneiden Sie zur festen
Steppnaht ein, falls erforderlich. Heften. Nähen Sie. Bügeln
Sie die Naht zum Rückenteil hin. Nähen Sie das Vorderteil an
den Schulternähten auf das Rückenteil.

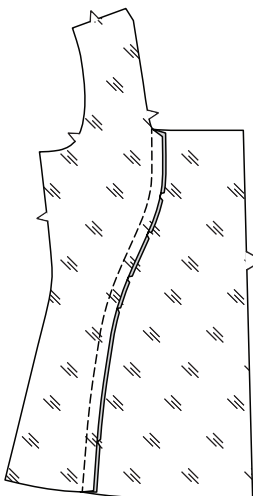


FUTTER UND BESATZ

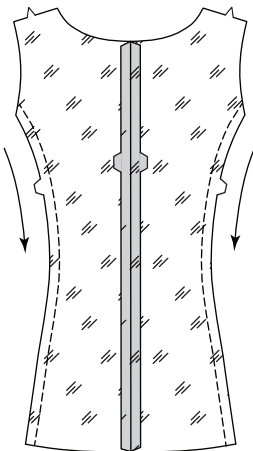
STEPPEN Sie die Seitenkanten des vorderen FUTTERS und
enden Sie an der unteren Kerbe in der Pfeilrichtung **FEST**.



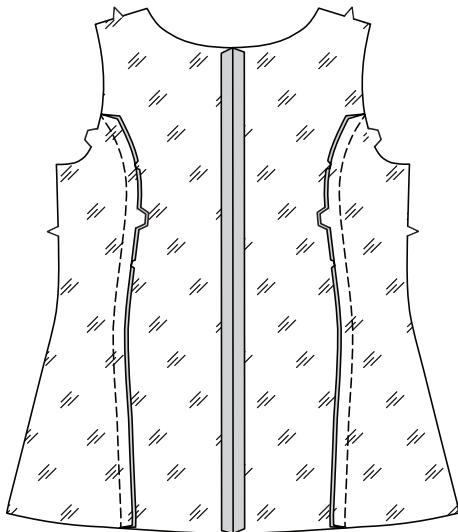
Stecken Sie das seidl. Vorderteil RECHTS AUF RECHTS auf
das vordere Futter, wobei die Kerben übereinstimmen und
schneiden Sie dabei zur festen Steppnaht ein, wie nötig.
Heften. Nähen Sie. Bügeln Sie die Naht zum Vorderteil hin.



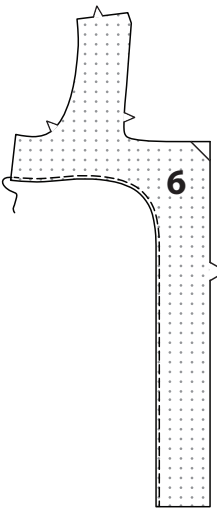
STEPPEN Sie die Seitenkanten des rückw. Futters in der
Pfeilrichtung **FEST**. Nähen Sie die hintere Mittelnäht der
Rückenteile RECHTS AUF RECHTS.



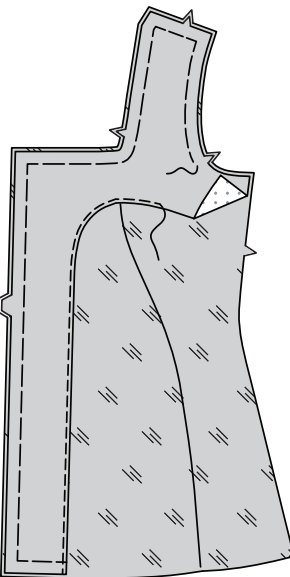
Stecken Sie RECHTS AUF RECHTS das seidl. Rückenteil an
die Seitenkanten des Rückenteils, wobei die Kerben
übereinstimmen. Schneiden Sie falls erforderlich an den
Steppnähten ein. Heften. Nähen Sie. Bügeln Sie die Naht
zum Rückenteil hin.



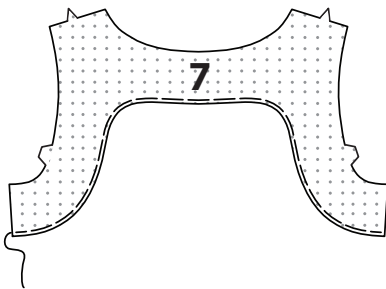
VERSÄÜBERN Sie die Unterkante des VORD. BESATZES
(6).



Stecken Sie auf der AUSSENSEITE die LINKE Seite des
Besatzes an die obere Kante des Futters, wobei die
Markierungen übereinstimmen und die Schnittkanten gerade
sind. Heften Sie die Schnittkanten zusammen. **STEPPEN** Sie
die Unterkante des Besatzes fest **KNAPPKANTIG**.



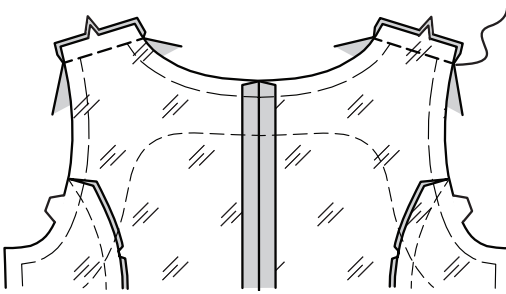
VERSÄÜBERN Sie die Unterkante des RÜCKW. BESATZES
(7).



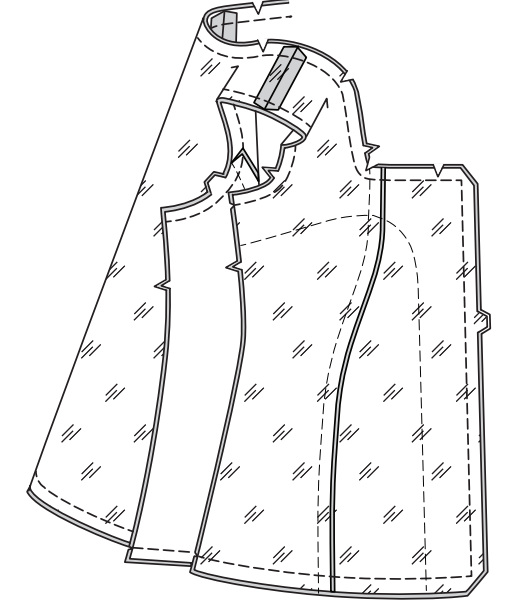
Stecken Sie auf der AUSSENSEITE die LINKE Seite des Besatzes an die obere Kante des Futters, wobei die Markierungen übereinstimmen und die Schnittkanten gerade sind. Heften Sie die Schnittkanten zusammen. **STEPPEN** Sie die Unterkante des Besatzes fest **KNAPPKANTIG**.



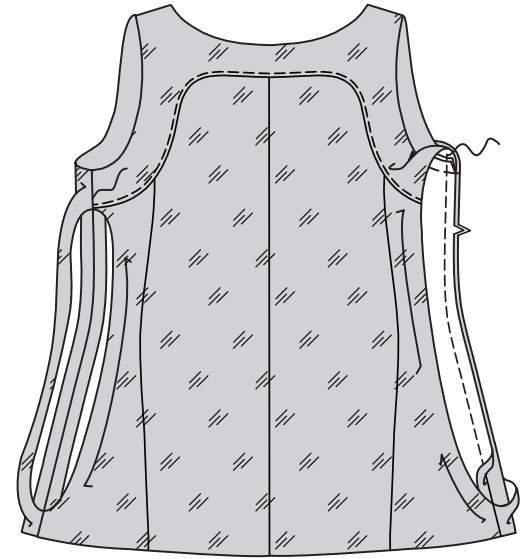
Nähen Sie RECHTS AUF RECHTS das Vorderteil an den Schulternähten an den rückw. Besatz/ das Futter.



Stecken Sie den Besatz/ das Futter auf das Top RECHTS AUF RECHTS, wobei die Mitten und Schulternähte übereinstimmen und die Schnittkanten gerade sind. Nähen Sie das Futter an das Top, lassen Sie dabei die Seitennähte zum Wenden offen. **BESCHNEIDEN SIE DIE NÄHTE** und die Ecken; schneiden Sie die Kurven ein.

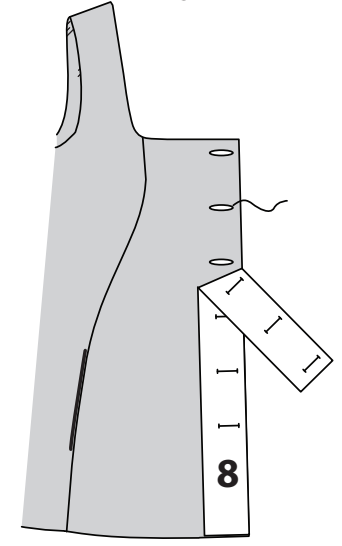


Wenden Sie das Top RECHTS herum, indem Sie jedes Vorderteil durch die Schulter und aus einer der seitlichen Öffnungen ziehen. Bügeln Sie. RECHTS AUF RECHTS stecken Sie das Top und das Futter an den Seiten zusammen, wobei die Armausschnittnähte und die unteren Nähte übereinstimmen. Beginnen Sie zum Nähen am Futter 2.5 cm oberhalb der Armausschnittnaht; nähen Sie die Naht des Tops und enden Sie am Futter 2.5 cm unterhalb der unteren Nahtkante. Bügeln Sie die Naht auf. Schlagen Sie die Nahtzugaben der verbleibenden Futterkanten ein und **SÄUMEN** Sie sie zusammen.

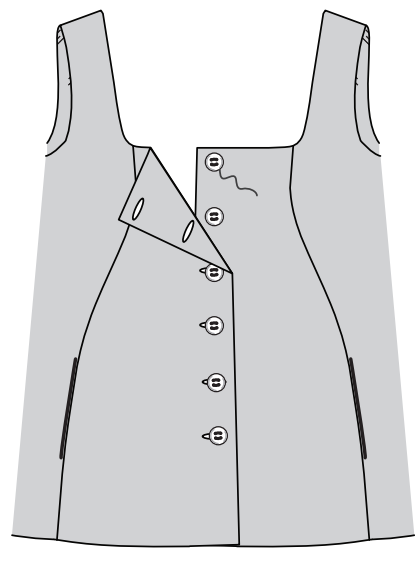


ABSCHLUSS

Legen Sie die FÜHRUNG FÜR KNOPFLÖCHER (8) auf das RECHTE Vorderteil, so dass die Kanten des Gewebes mit den fertigen Kanten des Kleidungsstücks bündig sind, wie gezeigt. Übertragen Sie die Markierungen. Stechen Sie die Knopflöcher auf den Markierungen.



Lappen Sie die Öffnungskanten, wobei die Mitten übereinstimmen. Nutzen Sie die Knopflöcher als Hilfslinien und machen Sie Knopfmarkierungen auf dem LINKEN Vorderteil. Nähen Sie Knöpfe an den Markierungen.



HOSE B

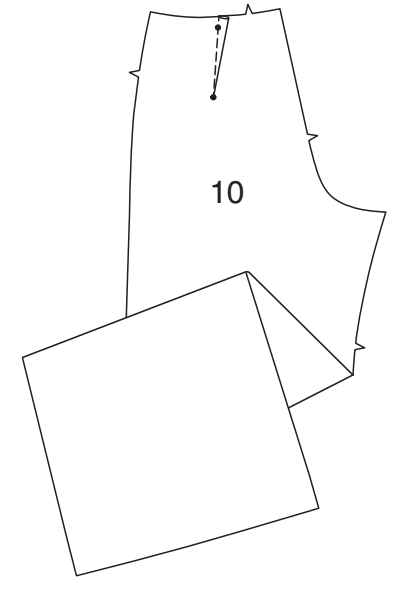
EINLAGE

Stecken Sie die EINLAGE auf die linke Seite jedes passenden STOFFABSCHNITTES. Bügeln Sie gemäß den Anweisungen des Herstellers.

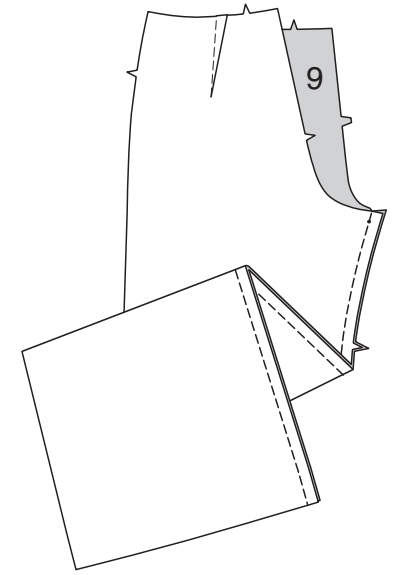


VORDER- UND RÜCKENTEIL

Nähen Sie den **FLACHEN ABNÄHER** in die Abschnitte des RÜCKENTEILS (10). Bügeln Sie zur Mitte hin.



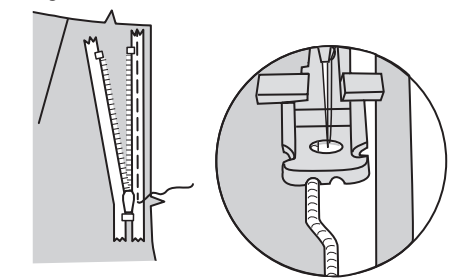
Nähen Sie das Rückenteil und das VORDERTEIL (9) am Innenbein, dehnen Sie dabei das Rückenteil so, dass das Vorderteil zwischen Oberkante und Kerbe passt.



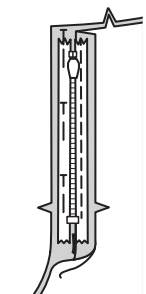
REISSVERSCHLUSS UND SEITENNÄHTE

HINWEIS: Verwenden Sie zum Nähen von unsichtbaren Reißverschlüssen den speziellen **UNSICHTBAREN REISSVERSCHLUSS**.

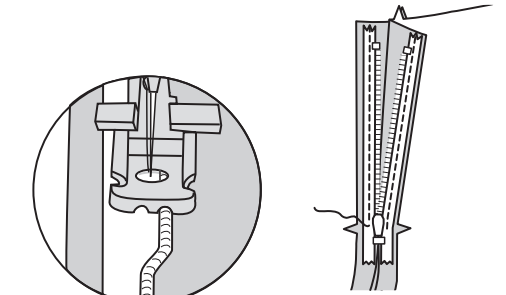
Öffnen Sie den Reißverschluss. Stecken Sie den Reißverschluss auf der AUSSENSEITE an der linken rückw. Öffnungskante fest, mit dem Vorderteil nach unten in der Nahtzugabe, und platzieren Sie das Reißverschlussband 6 mm unterhalb der Oberkante des Stoffes und die Reißverschlusszähne auf der Nahtlinie. Legen Sie die linke Rille des Reißverschlussfußes über die Zähne; nähen Sie dicht an den Zähnen entlang und enden Sie an der Kerbe.



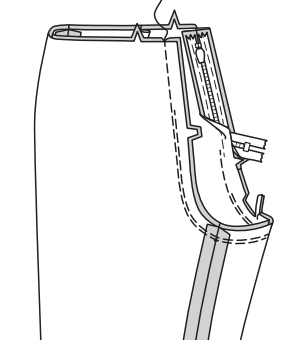
Schließen Sie den Reißverschluss. Stecken Sie das restliche Reißverschlussband an der rechten hinteren Öffnungskante und platzieren Sie die Reißverschlusszähne auf der Nahtlinie.



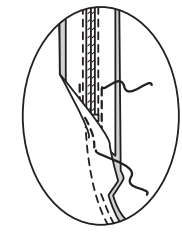
Öffnen Sie den Reißverschluss. Positionieren Sie die rechte Rille des Reißverschlussfußes über den Zähnen; nähen Sie bis zur Kerbe.



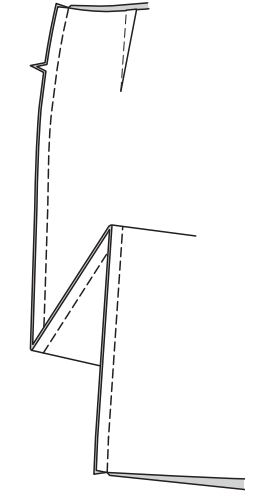
Schließen Sie den Reißverschluss. Stecken Sie die Rückenteile unterhalb des großen Reißverschlusses zusammen. Positionieren Sie den Reißverschlussfuß ganz nach links, sodass die Nadel durch die äußere Kerbe des Fußes geht. Beginnen Sie mit dem Nähen der Naht 6 mm oberhalb des untersten Stiches und leicht nach LINKS, wobei Sie die gesamte hintere Mittelnäht unterhalb der Kerbe nähen. Nähen Sie erneut neben der Mittelnäht, um sie zu verstärken. Beschneiden Sie dicht an der Steppnaht zwischen den Kerben.



Steppen oder nähen Sie jedes Ende des Reißverschlussbandes von Hand an die Nahtzugaben, halten Sie dabei das Rückenteil frei.

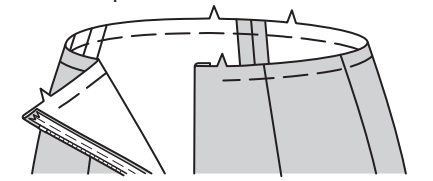


Nähen Sie das Rückenteil und das Vorderteil an den Seiten zusammen.



BUND

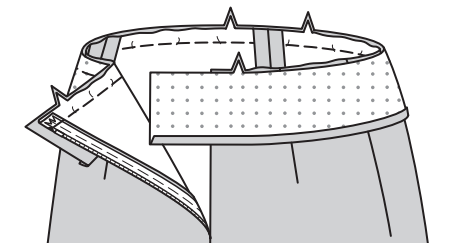
Zum Einhalten, nähen Sie die Oberkante der Hose zwischen den vorderen Kerben, nähen Sie dabei entlang der Nahtlinie mit einem langen Maschinenstich. Ziehen Sie die Fadenenden beim Anpassen an die Passform.



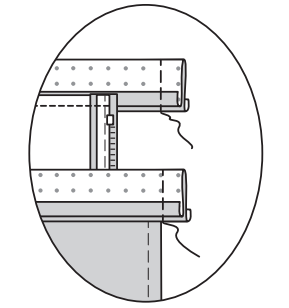
Bügeln Sie unter die Nahtzugabe an der unmarkierten Kante des BUNDS (11).



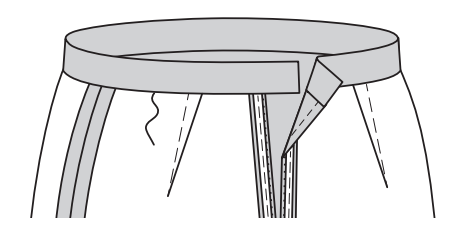
Stecken Sie den Bund RECHTS AUF RECHTS an die Oberkante der Hose, wobei die kleinen Punkte an die Seitennähte und die restlichen kleinen Punkte an die Öffnungskanten übereinstimmen. Passen Sie die Form an; heften Sie sie. Nähen Sie. **BESCHNEIDEN SIE DIE NAHT**. Bügeln Sie die Naht zum Bund hin.



Rechts auf rechts den Bund entlang der Faltlinie falten. Nähen Sie die Enden. **BESCHNEIDEN SIE DIE NAHT**.



Wenden. Bügeln Sie. **SÄUMEN** Sie die gebügelte Kante über die Naht und die Zusatzkanten zusammen.



ABSCHLUSS

Nähen Sie Haken- und Riegelverschluss wie gezeigt an den Bund.



Drehen Sie den Saum um. Heften Sie dicht an der Falte. Wenden Sie 6 mm von der Schnittkante entfernt und halten Sie bei Bedarf etwas mehr Fülle ein. Heften Sie den Saum dicht an der Oberkante fest. Bügeln Sie. **STEPPEN** Sie den Saum entlang der oberen Heftnaht **AB**, wie gezeigt. Um Falten zu bilden, bringen Sie die Beinnähte zusammen; bügeln Sie entlang der Falten bis auf 23 cm an der oberen Kante.

