

FABRIC CUTTING LAYOUTS

⊕ Indicates Bustline, Waistline, Hipline and/or Biceps. Measurements refer to circumference of Finished Garment (Body Measurement + Wearing Ease + Design Ease). Adjust Pattern if necessary.

Lines shown are CUTTING LINES, however, 5/8" (1.5cm) SEAM ALLOWANCES ARE INCLUDED, unless otherwise indicated. See SEWING INFORMATION for seam allowance.

Find layout(s) by Garment/View, Fabric Width and Size. Layouts show approximate position of pattern pieces; position may vary slightly according to your pattern size.

All layouts are for with or without nap unless specified. For fabrics with nap, pile, shading or one-way design, use WITH NAP layout.

RIGHT SIDE OF PATTERN	WRONG SIDE OF PATTERN	RIGHT SIDE OF FABRIC	WRONG SIDE OF FABRIC
-----------------------	-----------------------	----------------------	----------------------

S/T = SIZE(S)/TAILLE(S)
 * = WITH NAP/AVEC SENS
 S/L = SELVAGE(S)/LISIÈRE(S)
 AS/TT = ALL SIZE(S)/TOUTES TAILLE(S)
 ** = WITHOUT NAP/SANS SENS
 F/P = FOLD/PLIURE
 CF/PT = CROSSWISE FOLD/PLIURE TRAME

Position fabric as indicated on layout. If layout shows...

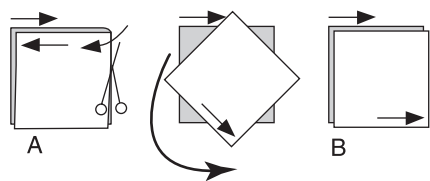
GRAINLINE—Place on straight grain of fabric, keeping line parallel to selvage or fold. ON "with nap" layout arrows should point in the same directions. (On Fur Pile fabrics, arrows point in direction of pile.)

SINGLE THICKNESS—Place fabric right side up. (For Fur Pile fabrics, place pile side down.)

DOUBLE THICKNESS

WITH FOLD—Fold fabric right sides together.

*** WITHOUT FOLD**—With right sides together, fold fabric CROSSWISE. Cut fold from selvage to selvage (A). Keeping right sides together, turn upper layer completely around so nap runs in the same direction as lower layer.



FOLD—Place edge indicated exactly along fold of fabric. NEVER cut on this line.

When pattern piece is shown like this...

• Cut other pieces first, allowing enough fabric to cut this piece (A). Fold fabric and cut piece on fold, as shown (B).

★ Cut piece only once. Cut other pieces first, allowing enough fabric to cut this piece. Open fabric; cut piece on single layer.

Cut out all pieces along cutting line indicated for desired size using long, even scissor strokes, cutting notches outward.

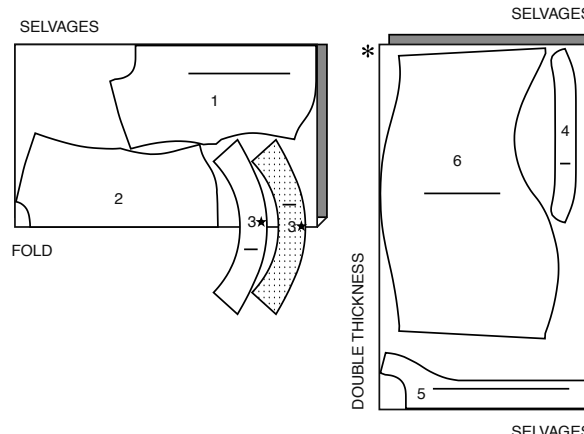
Transfer all markings and lines of construction before removing pattern tissue. (Fur Pile fabrics, transfer markings to wrong side.)

NOTE: Broken-line boxes (a! b! c!) in layouts represent pieces cut by measurements provided.

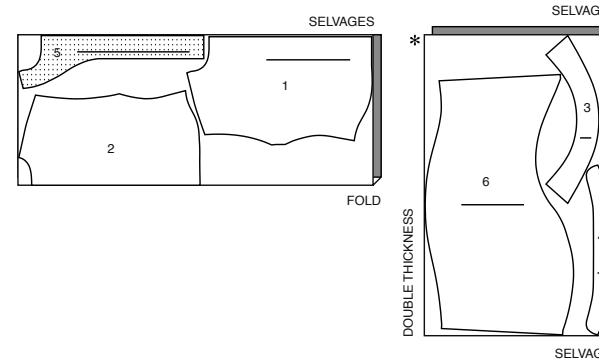
TOP A / HAUT A

PIECES 1 2 3 4 5 6

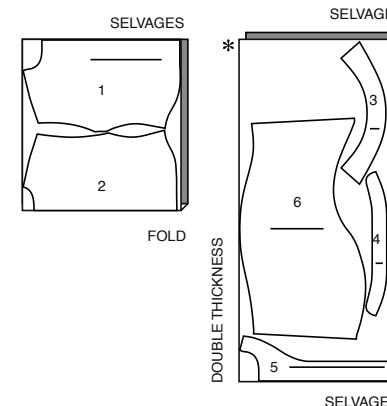
45" (115CM)*
 S/T 8 10



45" (115CM)*
 S/T 12 14 16
 18 20 22 24 26



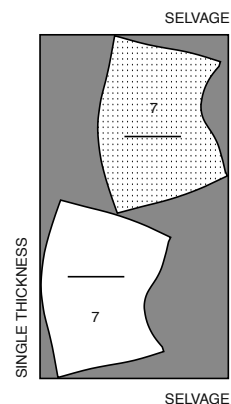
60" (150CM)*
 AS/TT



LINING A / DOUBLURE A

PIECES 7

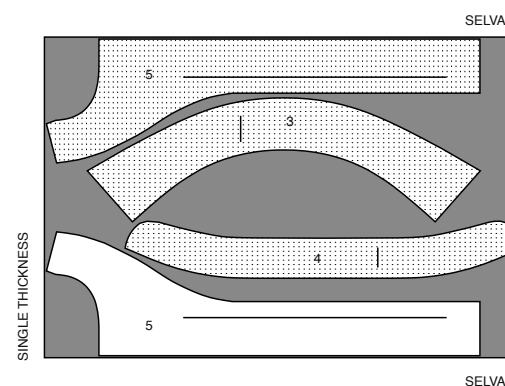
45" (115CM)**
 AS/TT



INTERFACING A / ENTOILAGE A

PIECES 3 4 5

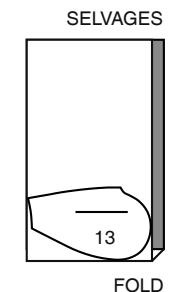
20" (51cm)
 AS/TT



LINING B,C / DOUBLURE B,C

PIECES 13

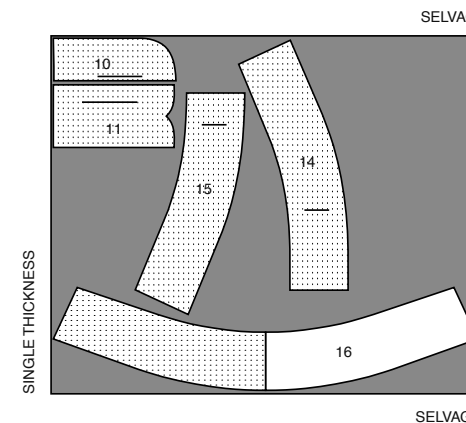
45" (115CM)**
 AS/TT



INTERFACING B,C ENTOILAGE B,C

PIECES 10 11 14 15 16

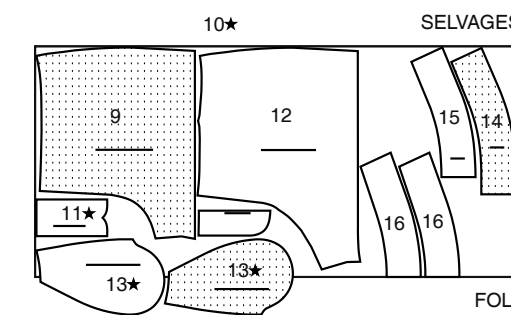
20" (51CM)
 AS/TT



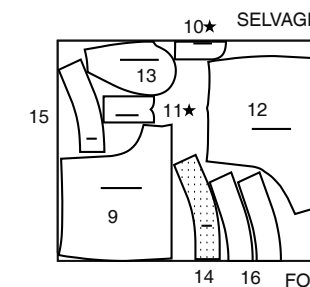
SHORTS B / SHORT B

PIECES 9 10 11 12 13 14 15 16

45" (115cm)*
 AS/TT



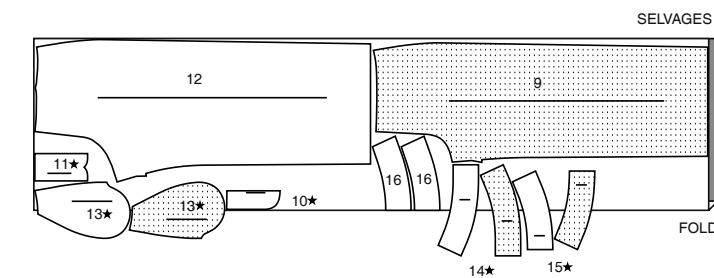
60" (150cm)*
 AS/TT



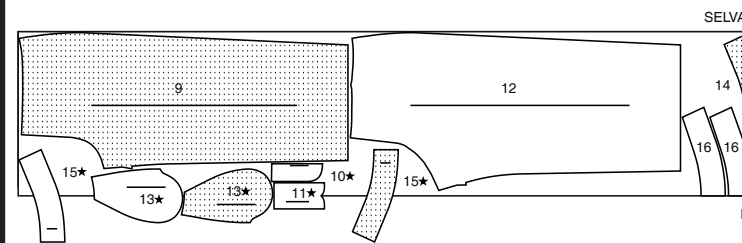
PANTS C / PANTALON C

PIECES 9 10 11 12 13 14 15 16

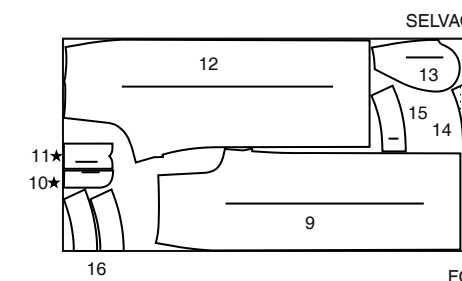
45" (115CM)*
 S/T 8 10 12 14 16



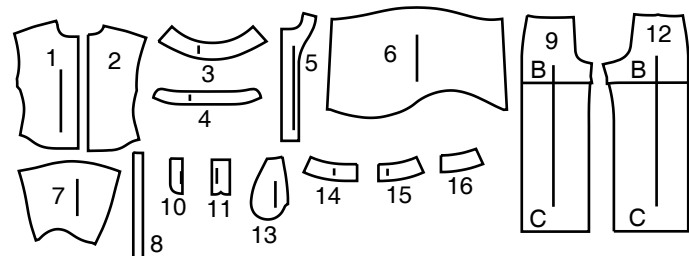
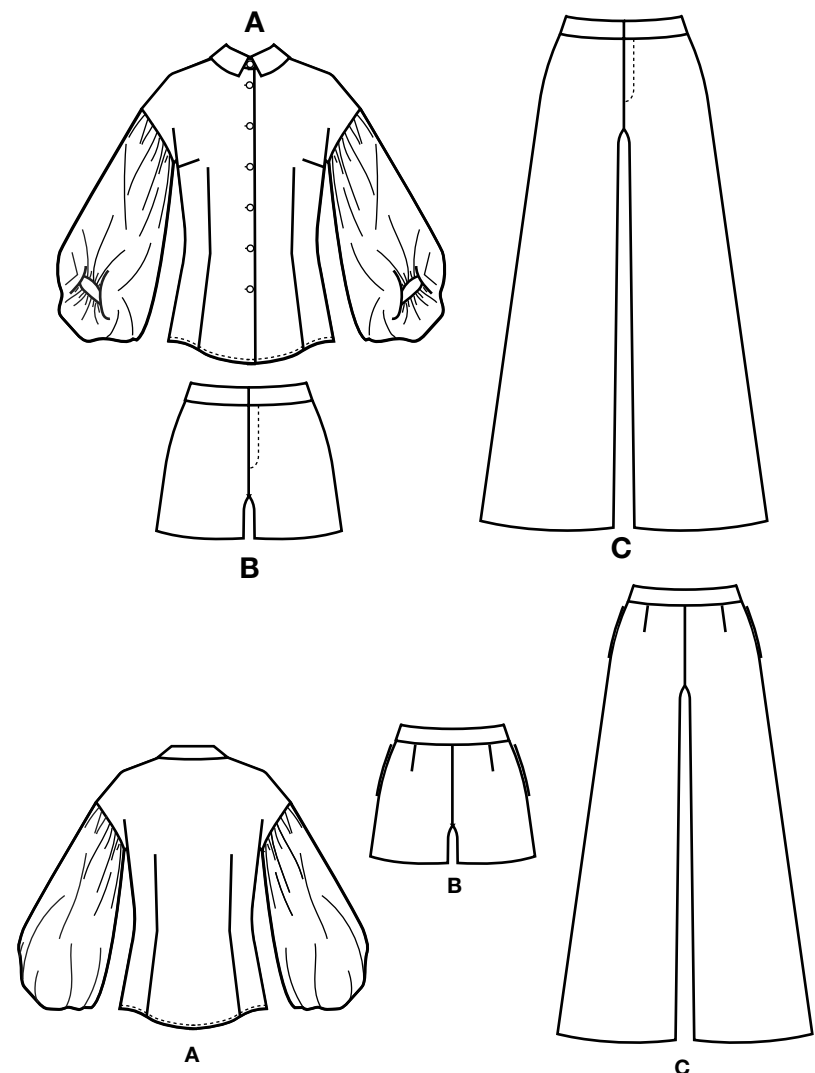
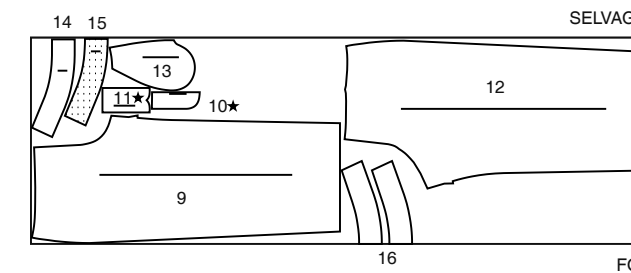
45" (115cm)*
 S/T 18 20 22 24 26



60" (150cm)*
 S/T 8 10 12



60" (150cm)*
 S/T 14 16 18 20 22 24 26



- | | |
|-----------------------------|--|
| 1 Front-A | 1 Devant - A |
| 2 Back-A | 2 Dos - A |
| 3 Collar-A | 3 Col - A |
| 4 Collar Band-A | 4 Pied de col - A |
| 5 Front Facing-A | 5 Parementure devant - A |
| 6 Sleeve-A | 6 Manche - A |
| 7 Sleeve Stay-A | 7 Soutien de manche - A |
| 8 Guide for Buttonholes-A | 8 Guide pour boutonnères - A |
| 9 Front-B,C | 9 Devant - B, C |
| 10 Left Fly Facing-C | 10 Parementure de braguette gauche - C |
| 11 Right Fly-C | 11 Braguette droite - C |
| 12 Back-B,C | 12 Dos - B, C |
| 13 Pocket-B,C | 13 Poche - B, C |
| 14 Right Front Waistband-C | 14 Ceinture devant droit - C |
| 15 Left Front Waistband-B,C | 15 Ceinture devant gauche - B, C |
| 16 Back Waistband-B,C | 16 Ceinture dos - B, C |

BODY MEASUREMENTS / MESURES DU CORPS

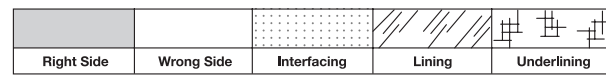
MISSES/JEUNE FEMME

Sizes/Tailles	8	10	12	14	16	18	20	22	24	26
Bust (ins)	31½	32½	34	36	38	40	42	44	46	48
Waist	24	25	26½	28	30	32	34	37	39	41
Hip	33½	34½	36	38	40	42	44	46	48	50
Bk. Wst Lgth.	15¾	16	16¼	16½	16¾	17	17¼	17½	17¾	18
T. poitrine (cm)	80	83	87	92	97	102	107	112	117	122
T. taille	61	64	67	71	76	81	87	94	97	104
T. hanches	85	88	92	97	102	107	112	117	122	127
Nuque à taille	40	40.5	41.5	42	42.5	43	44	44	45	46

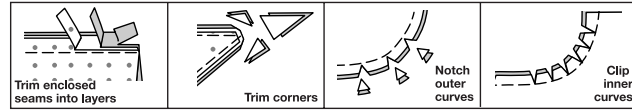
SEWING INFORMATION

5/8" (1.5cm) SEAM ALLOWANCES ARE INCLUDED,
(unless otherwise indicated)

ILLUSTRATION SHADING KEY



Press as you sew. Press seams flat, then press open, unless otherwise instructed. Clip seam allowances, where necessary, so they lay flat.



GLOSSARY

Sewing methods in **BOLD TYPE** have Sewing Tutorial Video available. Scan QR CODE to watch videos:

CATCH STITCH – See Hand Stitching: “hand sewing a catch stitch” video.

DOUBLE POINTED DART – See Darts: “sewing double pointed dart” video.

EASE/GATHER – See Gathering: “sewing two row gathers” video.

EDGESTITCH – See Machine Stitches: “how to sew an edgestitch” video.

FLAT DART – See Darts: “sewing flat dart” video.

FLY FRONT ZIPPER – See Zippers: “sewing a fly front zipper” video.

SET IN SLEEVE – See Armholes/Sleeves: “sewing a set in sleeve” video.

STAYSTITCH – See Machine Stitches: “how to do stay stitching” video.

STITCH IN THE DITCH – See Machine Stitches: “how to stitch in the ditch” video.

TRIM SEAM – See Seams: “how to trim, clip and layer seams” video.

UNDERSTITCH – See Machine Stitches: “how to understitch” video.

SEWING TUTORIALS



Build your skills viewing short, easy-to-follow videos at simplicity.com/sewingtutorials

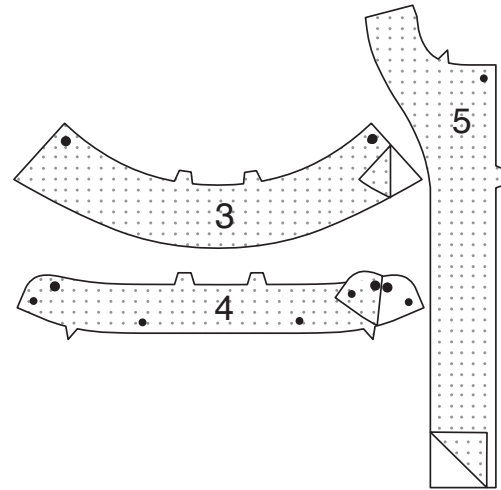
PATTERN PIECES WILL BE IDENTIFIED BY NUMBERS THE FIRST TIME THEY ARE USED.

STITCH 5/8" (1.5CM) SEAMS WITH RIGHT SIDES TOGETHER UNLESS OTHERWISE STATED.

TOP A

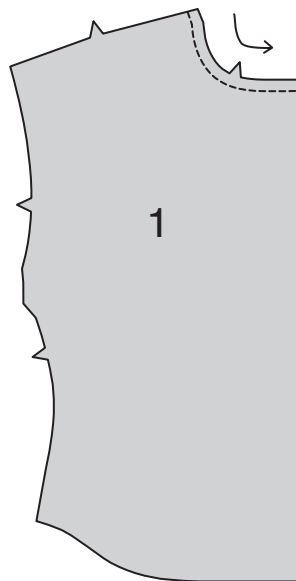
INTERFACING

1. Pin interfacing to **WRONG** side of **COLLAR** (3), **COLLAR BAND** (4), and **FRONT FACING** (5). Fuse in place following manufacturer's directions.

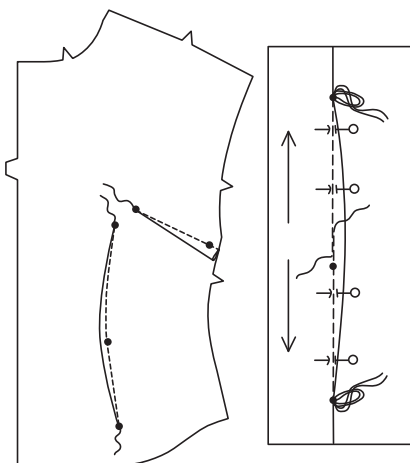


FRONT AND BACK

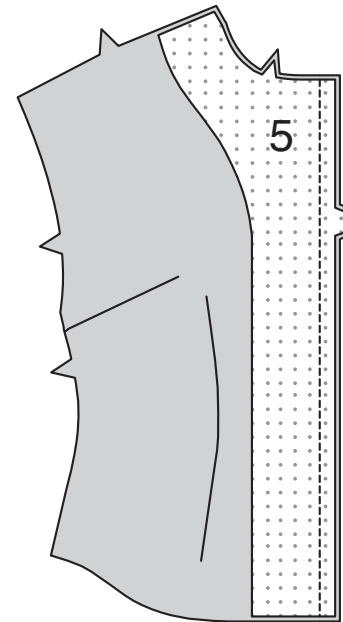
2. To **STAYSTITCH** neck edge of **FRONT** (1), stitch 1/2" (1.3cm) from cut edge in direction of arrows. This stitching stays in permanently to prevent stretching on curved edges. (Shown only in the first illustration.)



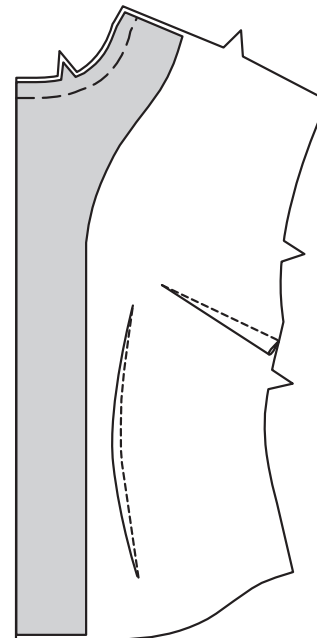
3. To make **FLAT DART** and **DOUBLE POINTED DART**, with **RIGHT** sides together, fold the fabric through the center of the dart, bringing broken lines and small dots together. On **INSIDE**, place pins at **RIGHT** angles to the broken lines. Beginning in middle for double pointed dart, stitch darts from wide end to point. Press the dart flat along the stitching to “blend” the stitches, then press flat dart down and double pointed dart toward center.
TIP – To prevent a “bubble” at the point, make the last few stitches right on the fold and leave the thread ends long enough to tie a knot. **DO NOT** back-stitch at the point.



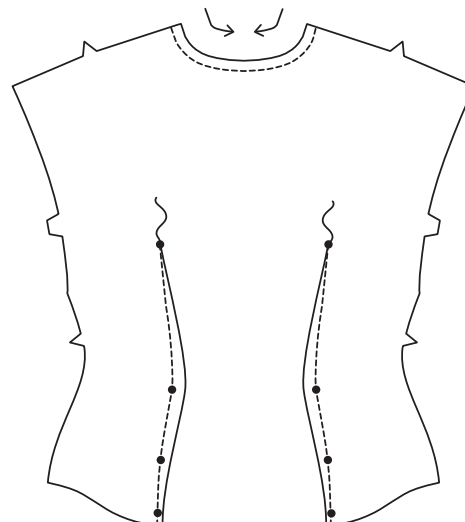
4. With **RIGHT** sides together and raw edges even, pin **FRONT FACING** (5) to front along front edge. Stitch. **TRIM SEAM.**



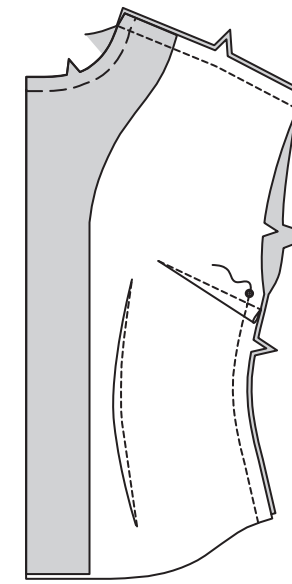
5. Turn facing to **INSIDE**; press. Baste neck edges together.



6. **STAYSTITCH** neck edge of **BACK** (2) and stitch dart seam in the same manner as for dart seams in front.

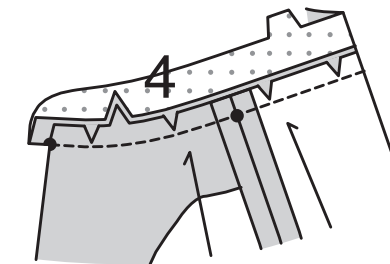


7. Stitch front to back at shoulder edges and side edges from lower edge to small dot at underarm, back-stitching at dot to reinforce the seam.

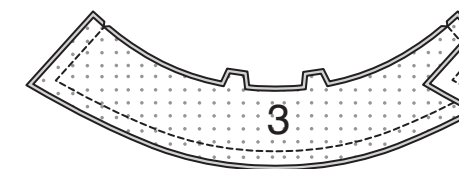


COLLAR

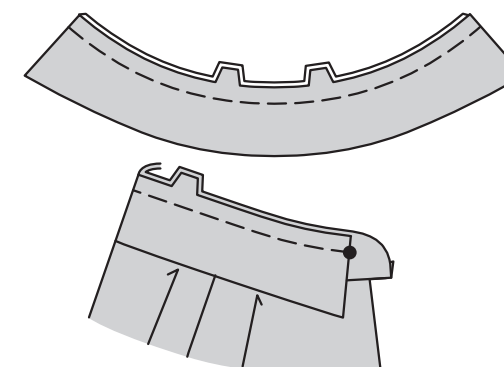
8. Clip neck edge of garment to staystitching along curves. With **RIGHT** sides together, pin single notched edge of **COLLAR BAND** (4) to neck edge, matching centers back and small dots, placing inner small dots at shoulder seams. (Collar band extends 5/8" (1.5cm) beyond front opening edges.) Stitch neck edge. **TRIM SEAM.** Press band out; press seam toward band.



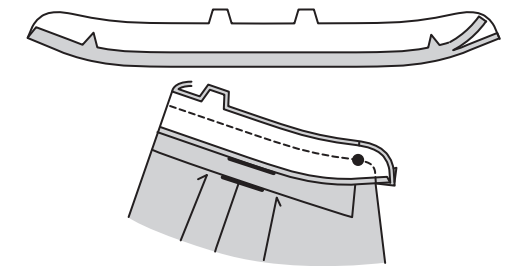
9. With **RIGHT** sides together stitch collar facing to **COLLAR** (3), leaving notched edges open. **TRIM SEAM.**



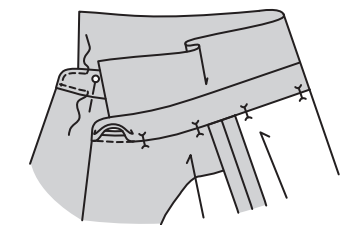
10. Turn collar; press. Baste raw edges together. With **RIGHT** sides together and raw edges even, pin collar (facing side) to collar band, matching centers back and double notches, and placing ends at large dots. Machine-baste.



11. Press under 5/8" (1.5cm) on single notched edge of collar band facing; trim to 1/4" (6mm). With **RIGHT** sides together, pin collar band facing to collar band (over collar), matching centers. Stitch front and double notched edge. **TRIM SEAM.**

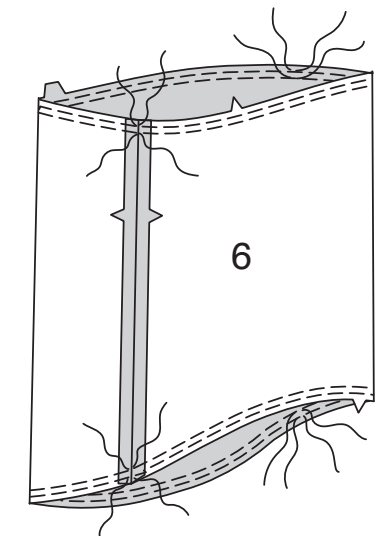


12. Turn band facing to **INSIDE**; press, pressing out collar. Pin pressed edge of facing over seam, placing pins on **OUTSIDE**. On **OUTSIDE**, **EDGESTITCH** close to all edges of neckband, catching in pressed edge of facing on **INSIDE**.

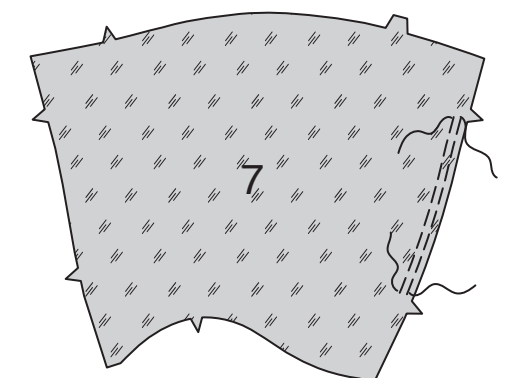


SLEEVE

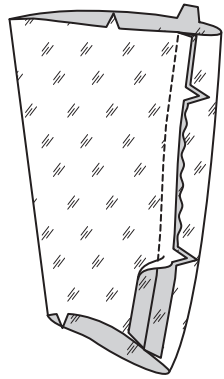
13. Stitch underarm edges of **SLEEVE** (6). Press seam open. To **GATHER** upper and lower edges of sleeve, loosen needle tension slightly. Stitch 5/8" (1.5cm) from cut edge using a long stitch, breaking stitching at center and seam. Stitch again 1/4" (6mm) from the first stitching within the seam allowance.



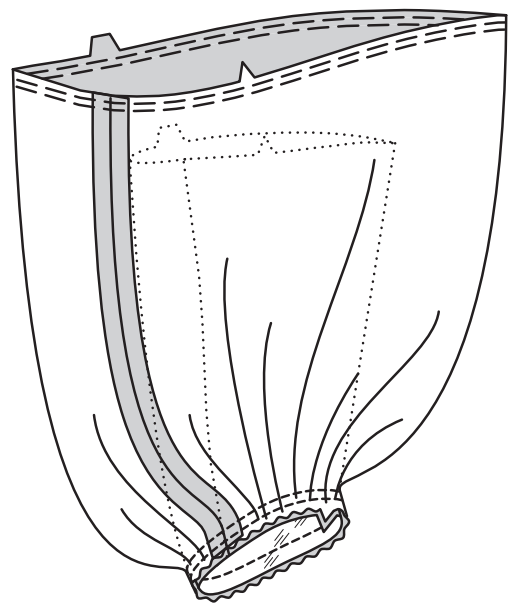
14. To **EASE** back edge of **SLEEVE STAY** (7) between the notches, stitch 5/8" (1.5cm) from cut edge using a long stitch. Stitch again 1/4" (6mm) from the first stitching within the seam allowance.



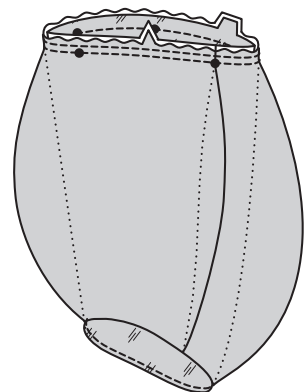
15. Pin underarm edges of sleeve stay together, pulling up ease stitches to fit. Stitch. Press seam open.



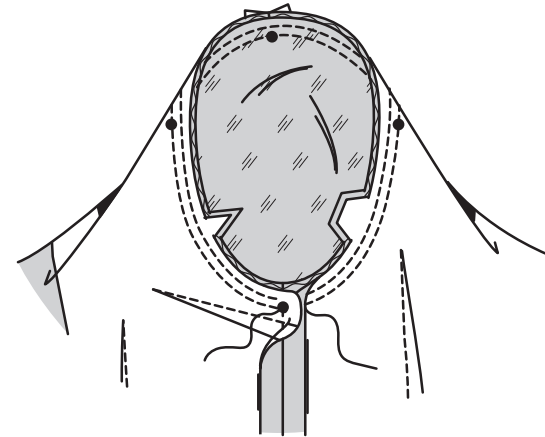
16. With RIGHT sides together and raw edges even, pin sleeve to sleeve stay at lower edge, matching seams and notches, pulling up gathering stitches to fit and distributing gathers evenly. Baste; stitch. **TRIM SEAM.**



17. **UNDERSTITCH** the stay. Turn sleeve RIGHT side out. Pin sleeve to stay along upper edge with WRONG sides together, matching seams, small dots, and notches, pulling up gathering stitches to fit and distributing gathers evenly. Baste.

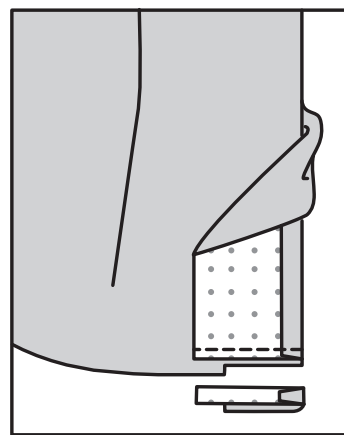


18. To **SET IN SLEEVE**, turn sleeve RIGHT side out. Hold garment WRONG side out with armhole toward you. With RIGHT sides together, pin sleeve to armhole edge with center small dot at shoulder seam, matching underarm seams, notches and remaining small dots. Baste/stitch, breaking stitching at small dot on side seam.

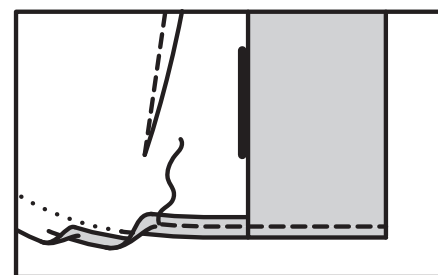


FINISHING

19. Turn front facing to OUTSIDE. Stitch across facing along 5/8" (1.5cm) hem allowance. Trim facing close to stitching. Trim garment to within 5/8" (1.5cm) of inner edge of facing.

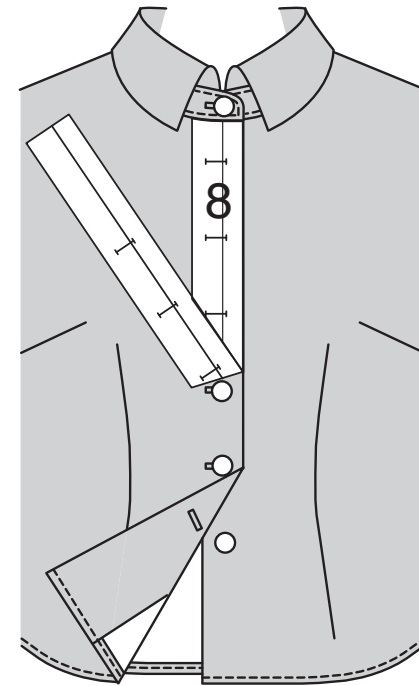


20. Turn facing to INSIDE; press, pressing up hem. Press under 1/4" (6mm) on raw edge. **EDGESTITCH** hem in place starting at opening edge.



NOTE: If pattern has been altered, respace buttonhole markings on **GUIDE FOR BUTTONHOLES (8)**.

21. To mark buttonholes in RIGHT front place **GUIDE FOR BUTTONHOLES (8)** along finished edge of garment, matching centers, as shown. Transfer buttonhole markings to garment. Make buttonholes at markings. Make additional buttonhole on collar band at marking. Lap RIGHT front over LEFT, matching centers. Sew buttons under buttonholes.

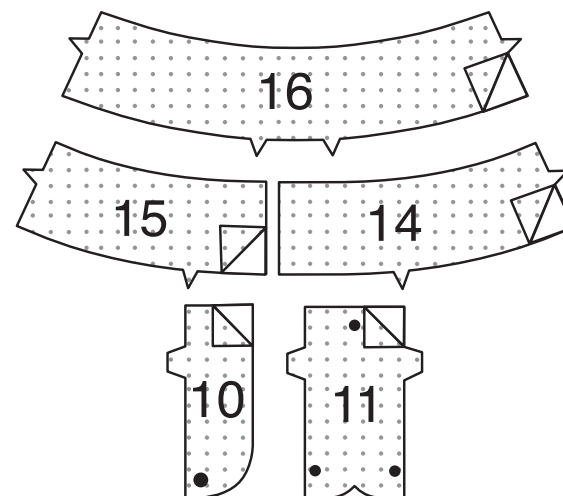


SHORTS B; PANTS C

NOTE: This garment is designed to be worn 1" (2.5cm) below waist.

INTERFACING

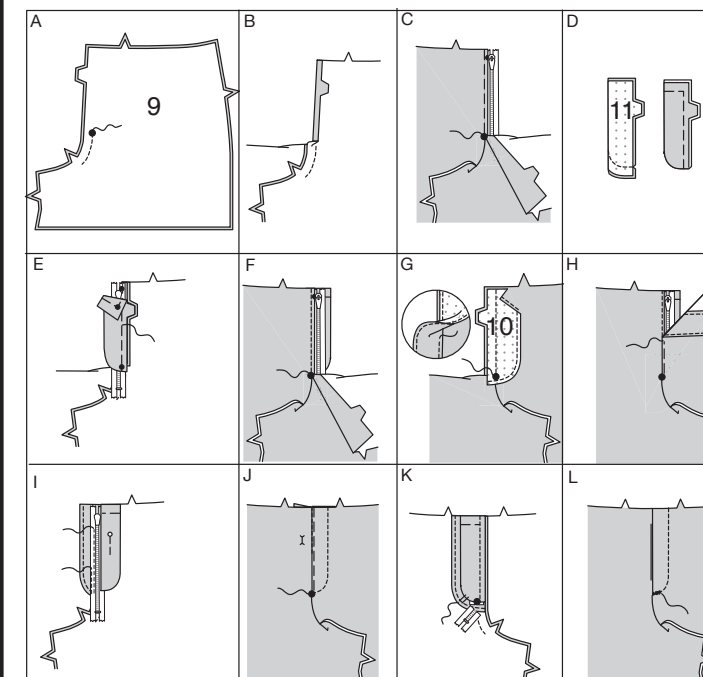
1. Pin interfacing to WRONG side of LEFT FLY FACING (10), RIGHT FLY (11), RIGHT FRONT WAISTBAND (14), LEFT FRONT WAISTBAND (15), and BACK WAISTBAND (16). Fuse in place following manufacturer's directions.



FRONT AND FLY FRONT ZIPPER

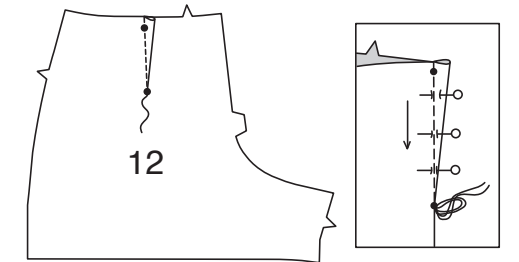
NOTE: The zipper may be longer than the zipper opening and will be adjusted after the zipper is inserted.

- 2. A -** To insert a **FLY FRONT ZIPPER** with a LEFT front opening, stitch **FRONT (9)** sections together at center front between large dot and notch.
- B -** Turn in right front opening edge along foldline; press.
- C -** Place closed zipper (face up) under right front opening edge, having pressed edge close to zipper teeth and zipper stop at small dot. Using a zipper foot, baste close to pressed edge.
- D -** With RIGHT sides together, fold RIGHT FLY (11) along foldline. Stitch lower edge. **TRIM SEAM.** Turn. Press. Baste raw edges.
- E -** On INSIDE, pin right fly to right front opening edge (over zipper), matching notches and small dots, having raw edges even. Baste along previous basting for zipper.
- F -** On OUTSIDE, using a zipper foot, stitch close to pressed edge of front through all layers.
- G -** Finish outer edge of LEFT FLY FACING (10) by stitching 1/4" (6mm) from raw edge and finishing with pinking, overcasting, overlock, or by turning in along stitching and stitching close to fold.
- Pin fly facing to left front opening edge, matching notches, and large dots. Stitch, ending at large dot. Trim. **UNDERSTITCH** fly facing. Turn facing to INSIDE.
- H -** Lap left front over right, matching centers. Baste close to edge through all thicknesses.
- I -** Pin right fly out of the way. Open out fly facing. Pin remaining zipper tape to fly facing, keeping left front free. Using a zipper foot, stitch in place close to zipper teeth and along center of zipper tape.
- J -** Turn facing down. On OUTSIDE, stitch left front along stitching lines, keeping right fly free.
- K -** Turn right fly back in place. On INSIDE, hand tack fly and facing together at lower edge, as shown. Trim away excess zipper tape even with lower edge of fly, if needed.
- L -** If desired, on OUTSIDE, machine-stitch a bar tack across lower end of fly through all thicknesses.

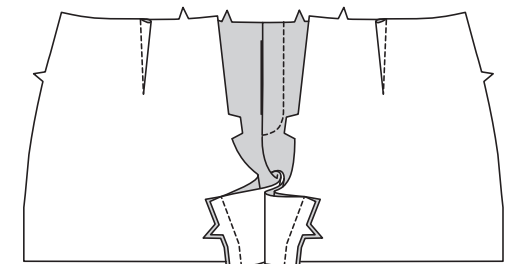


BACK

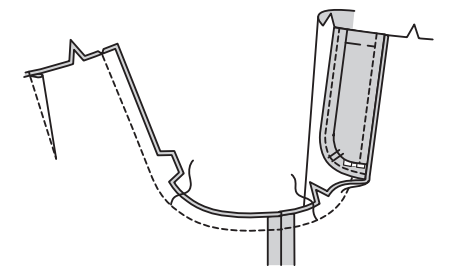
3. To make a **FLAT DART** in **BACK (12)** sections, with RIGHT sides together, fold the fabric through the center of the dart, bringing broken lines and small dots together. On INSIDE, place pins at RIGHT angles to the broken lines. Stitch the dart from wide end to point. Press the dart flat along the stitching to "blend" the stitches, then press dart toward center. **TIP -** To prevent a "bubble" at the point, make the last few stitches right on the fold and leave the thread ends long enough to tie a knot. **DO NOT** back-stitch at the point.



4. With RIGHT sides together and raw edges even, pin front to back at inner leg edges, matching notches. Stitch.

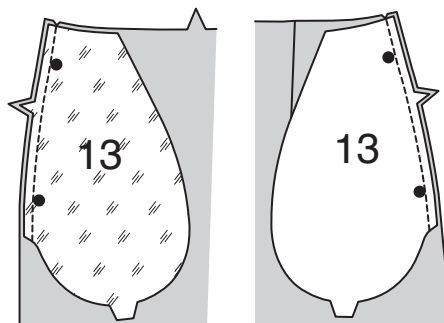


5. With RIGHT sides together, pin center edges together, matching inner leg seams and notches. Stitch from upper back edge to front notch, connecting to previous stitching. Stitch again over center seam to reinforce.

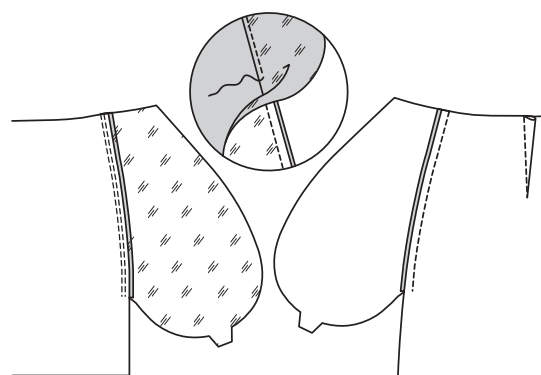


POCKETS

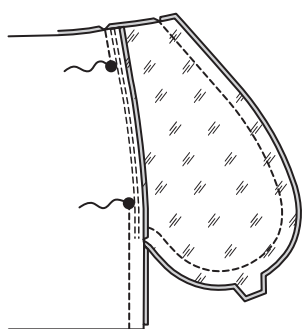
6. With **RIGHT** sides together and raw edges even, pin **POCKET (13)** lining to front, matching large dots. Stitch in 3/8" (1cm) seam. Pin and stitch fabric pocket to back in the same manner.



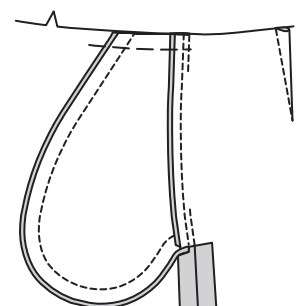
7. **UNDERSTITCH** the front pocket. Press seams toward pockets, pressing pockets out.



8. Pin front to back at side edges, matching large dots. Stitch side seams, leaving an opening between large dots. Stitch pocket edges together from side seam to upper edge.

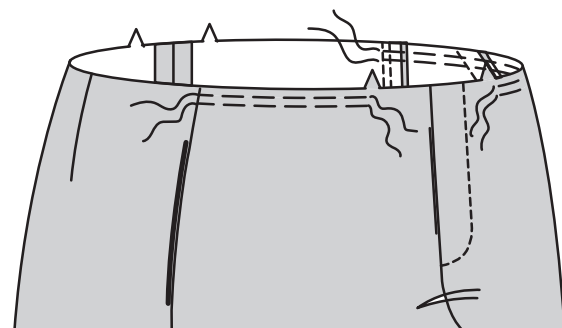


9. Clip pants back seam allowance below pocket. Press seam open below clip. Press pocket toward front. Baste upper edge of pocket to front with raw edges even.

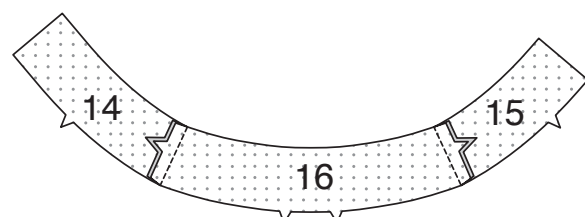


WAISTBAND

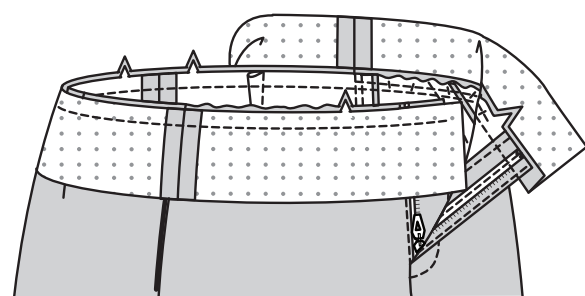
10. To **EASE** upper edge of front between notch and side seam, stitch 5/8" (1.5cm) from cut edge using a long stitch. Stitch again 1/4" (6mm) from the first stitching within the seam allowance.



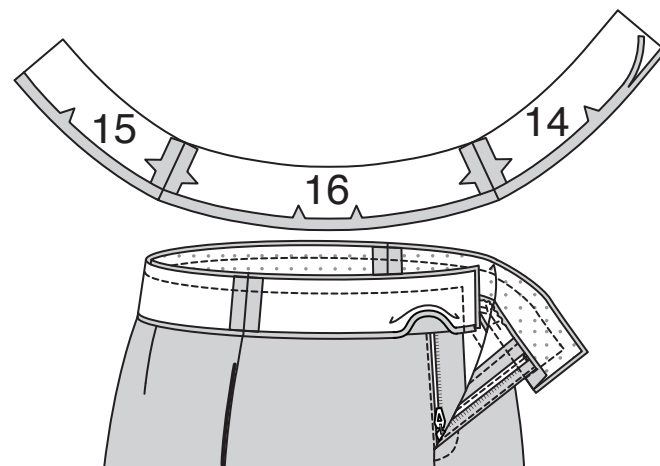
11. With **RIGHT** sides together and raw edges even, pin **RIGHT FRONT WAISTBAND (14)** and **LEFT FRONT WAISTBAND (15)** to **BACK WAISTBAND (16)** at ends. Stitch.



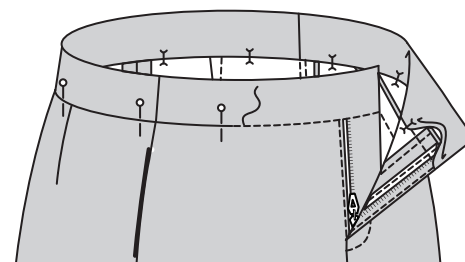
12. With **RIGHT** sides together, pin waistband to pants, matching centers, seams, and notches, pulling up ease stitches to fit. (Waistband will extend 5/8" (1.5cm) beyond opening edges.) Stitch. **TRIM SEAM.** Press seam toward waistband, pressing waistband out.



13. Stitch waistband facing sections together in the same manner as waistband. Press under 1/2" (1.3cm) on notched edge of facing. Trim to 1/4" (6mm). With **RIGHT** sides together and raw edges even, pin facing to waistband, matching centers and seams. Stitch upper edge and ends of band. **TRIM SEAM.**

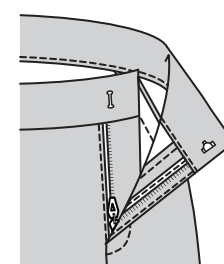


14. Turn facing to **INSIDE**, press. On **INSIDE**, pin pressed edge of facing over seam, placing pins on **OUTSIDE**. On **OUTSIDE**, **STITCH IN THE DITCH** of the seam, catching in pressed edge of facing on the **INSIDE**.

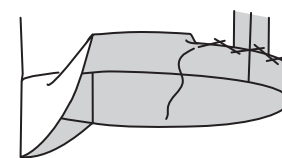


FINISHING

15. On **OUTSIDE**, sew bar section of fastener to **RIGHT** front waistband over small dot. On **INSIDE**, sew hook section of fastener to **LEFT** front waistband over small dot.



16. Press up 1-1/4" (3.2cm) hem allowance on legs. Turn under raw edge 1/4" (6mm). **CATCH STITCH** hem in place.



FRANÇAIS

PLANS DE COUPE

⊕ Indique: pointe de poitrine, ligne de taille, de hanches et/ou avantbras. Ces mesures sont basées sur la circonférence du vêtement fini. (Mesures du corps + Aisance confort + Aisance mode) Ajuster le patron si nécessaire.

Les lignes épaisses sont les **LIGNES DE COUPE**, cependant, des rentrés de 1.5cm sont compris, sauf si indiqué différemment. Voir **EXPLICATIONS DE COUTURE** pour largeur spécifiée des rentrés.

Choisir le(s) plan(s) de coupe selon modèle/largeur du tissu/taille. Les plans de coupe indiquent la position approximative des pièces et peut légèrement varier selon la taille du patron.

Les plans de coupe sont établis pour tissu avec/sans sens. Pour tissu avec sens, pelucheux ou certains imprimés, utiliser un plan de coupe **AVEC SENS**. Les plans de coupe sont établis pour tissu avec/sans sens. Pour tissu avec sens, pelucheux ou certains imprimés, utiliser un plan de coupe **AVEC SENS**.

ENDROIT DU PATRON	ENVERS DU PATRON	ENDROIT DU TISSU	ENVERS DU TISSU
-------------------	------------------	------------------	-----------------

S/T = SIZE(S)/TAILLE(S)
***** = WITH NAP/AVEC SENS
S/L = SELVAGE(S)/LISIÈRE(S)
AS/TT = ALL SIZE(S)/TOUTES TAILLE(S)
****** = WITHOUT NAP/SANS SENS
F/P = FOLD/PLIURE
CF/PT = CROSSWISE FOLD/PLIURE TRAME

Disposer le tissu selon le plan de coupe. Si ce dernier indique...

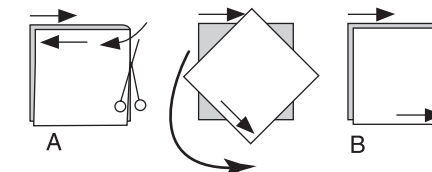
DROIT FIL—A placer sur le droit fil du tissu, parallèlement aux lisières ou au pli. Pour plan "avec sens," les flèches seront dirigées dans la même direction. (Pour fausse fourrure, placer la pointe de la flèche dans le sens descendant des poils.)

SIMPLE EPAISSEUR—Placer l'endroit sur le dessus. (Pour fausse fourrure, placer le tissu l'endroit dessous.)

DOUBLE EPAISSEUR

AVEC PLIURE—Placer endroit contre endroit.

* **SANS PLIURE**—Plier le tissu en deux sur la **TRAME**, endroit contre endroit. Couper à la pliure, de lisière à lisière (A). Placer les 2 épaisseurs dans le même sens du tissu, endroit contre endroit (B).



PLIURE—Placer la ligne du patron exactement sur la pliure **NE JAMAIS COUPER** sur cette ligne.

Si la pièce se présente ainsi...

- Couper d'abord les autres pièces, réservant du tissu (A). Plier le tissu et couper la pièce sur la pliure, comme illustré (B).



★ Couper d'abord les autres pièces, réservant pour la pièce en question. Déplier le tissu et couper la pièce sur une seule épaisseur.

Couper régulièrement les pièces le long de la ligne de coupe indiquée pour la taille choisie, coupant les crans vers l'extérieur.

Marquer repères et lignes avant de retirer le patron. (Pour fausse fourrure, marquer sur l'envers du tissu.)

NOTE: Les parties encadrées avec des pointillées sur les plans de coupe (a! b! c!) représentent les pièces coupées d'après les mesures données.

EXPLICATIONS DE COUTURE

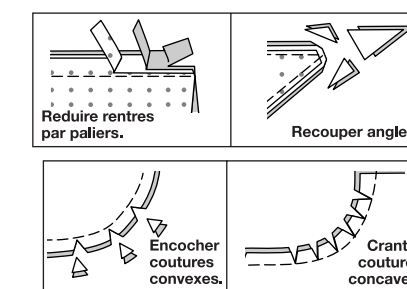
RENTRES DE COUTURE COMPRIS

Les rentrés sont tous de 1.5cm, sauf si indiqué différemment.

LEGENDE DES CROQUIS

Endroit	Envers	Entoilage
Doubleure	Triplure	

Au fur et à mesure de l'assemblage, repasser les rentrés ensemble puis ouverts, sauf si contre indiqué. Pour aplatir les coutures, cranter les rentrés où nécessaire.



Reduire rentrés par paliers. Recouper angles.

Encocher coutures convexes. Cranter coutures concaves.

GLOSSAIRE

Les termes de couture imprimés en **CARACTÈRES GRAS** ont l'aide d'une Vidéo de Tutoriel de couture. Scanner le CODE QR pour regarder les vidéos :

POINTS DE CHAUSSON – reportez-vous à la vidéo Points à la main: “faire des points de chausson à la main”.

PINCE À DOUBLE POINTE – reportez-vous à la vidéo Pincés : “coudre une pince à double pointe”.

SOUTENIR/FRONCER – reportez-vous à la vidéo Froncer : “coudre deux rangées de fronces”.

PIQUER LE BORD – reportez-vous à la vidéo Points à la machine : “comment piquer le bord”.

PINCE PLATE – reportez-vous à la vidéo Pincés : “coudre une pince plate”.

BRAGUETTE DEVANT À FERMETURE - reportez-vous à la vidéo Fermetures à glissière : “coudre une braguette devant à fermeture”.

MANCHE MONTÉE - reportez-vous à la vidéo Emmanchures/Manches : “coudre des manches montées”.

PIQÛRE DE SOUTIEN - reportez-vous à la vidéo Points à la machine: “comment faire une piqûre de soutien”.

PIQUER DANS LE SILLON – reportez-vous à la vidéo Points à la machine : “comment piquer dans le sillon”.

COUPER LA COUTURE – reportez-vous à la vidéo Coutures : “comment couper, cranter et dégrader les coutures”.

SOUS-PIQUER – reportez-vous à la vidéo Points à la machine : “comment faire une sous-piqûre”.

TUTORIELS DE COUTURE



Développez vos compétences en regardant des vidéos courtes et faciles à suivre sur [simplicity.com/sewingtutorials](https://www.simplicity.com/sewingtutorials).

LES PIÈCES DU PATRON SERONT IDENTIFIÉES PAR DES NUMÉROS LA PREMIÈRE FOIS QU'ELLES SERONT UTILISÉES.

PIQUER DES COUTURES DE 1.5 CM ENDROIT CONTRE ENDROIT, SAUF INDIQUÉ DIFFÉREMMENT.

HAUT A

ENTOILAGE

1. Épingler l'entoilage sur l'ENVERS du COL (3), du PIED DE COL (4) et de la PAREMENTURE DEVANT (5). Faire adhérer en place en suivant la notice d'utilisation.

DEVANT ET DOS

2. Pour faire une **PIQÛRE DE SOUTIEN** sur le bord de l'encolure du DEVANT (1), piquer à 1.3 cm du bord coupé dans le sens des flèches. Cette piqûre reste de façon permanente et aide à empêcher que les bords arrondis se déforment. (Montrée seulement dans le premier croquis).

3. Pour faire la **PINCE PLATE** et la **PINCE À DOUBLE POINTE**, ENDROIT CONTRE ENDROIT, plier le tissu à travers le centre de la pince, en amenant les lignes pointillées et les petits cercles l'un sur l'autre. Sur l'ENVERS, placer les épingles PERPENDICULAIREMENT aux lignes pointillées. En commençant au milieu pour la pince à double pointe, piquer les pincés de l'extrémité large à la pointe. Presser la pince à plat le long de la piqûre pour « intégrer » les points, puis presser la pince à plat vers le bas et la pince à double pointe vers le centre. **ASTUCE** – pour empêcher la formation d'une « bulle » à la pointe, faites les derniers points exactement sur la pliure et laissez les bouts du fil assez longs pour les nouer. NE piquez PAS au point arrière à la pointe.

4. ENDROIT CONTRE ENDROIT et ayant les bords non finis au même niveau, épingler la PAREMENTURE DEVANT (5) et le devant le long du bord du devant. Piquer. **COUPER LA COUTURE.**

5. Retourner la parementure vers l'INTÉRIEUR ; presser. Bâtir ensemble les bords de l'encolure.

6. Faire une **PIQÛRE DE SOUTIEN** sur le bord de l'encolure du DOS (2) et piquer la couture de la pince comme décrit pour les coutures de la pince sur le devant.

7. Piquer le devant et le dos sur les bords de l'épaule et les bords du côté du bord inférieur jusqu'au petit cercle sur le dessous de bras, en piquant au point arrière sur le cercle pour renforcer la couture.

COL

8. Cranter le bord de l'encolure du vêtement vers la piqûre de soutien le long des courbes. ENDROIT CONTRE ENDROIT, épingler le bord à simple encoche du PIED DE COL (4) sur le bord de l'encolure, en faisant coïncider les milieux du dos et les petits cercles, en plaçant les petits cercles intérieurs sur les coutures d'épaule. (Le pied de col s'étend 1.5 cm au-delà des bords de l'ouverture du devant). Piquer le bord de l'encolure. **COUPER LA COUTURE.** Presser la bande vers l'extérieur ; presser la couture vers la bande.

9. ENDROIT CONTRE ENDROIT, piquer la parementure de col sur le COL (3), en laissant ouverts les bords à encoche. **COUPER LA COUTURE.**

10. Retourner le col ; presser. Bâtir ensemble les bords non finis. ENDROIT CONTRE ENDROIT et ayant les bords non finis au même niveau, épingler le col (côté à parementure) sur le pied de col, en faisant coïncider les milieux dos et les encoches doubles et en plaçant les extrémités sur les grands cercles. Bâtir à la machine.

11. Rentrer au fer 1.5 cm sur le bord à simple encoche de la parementure de pied de col ; recouper à 6 mm. ENDROIT CONTRE ENDROIT, épingler la parementure de pied de col sur le pied de col (par-dessus le col), en faisant coïncider les milieux. Piquer le devant et le bord à double encoche. **COUPER LA COUTURE.**

12. Retourner la parementure de bande vers l'INTÉRIEUR ; presser en pressant le col vers l'extérieur. Épingler le bord pressé de la parementure par-dessus la couture, en plaçant les épingles sur l'ENDROIT. Sur l'ENDROIT, **PIQUER LE BORD** près de tous les bords de la bande de col, en saisissant le bord pressé de la parementure sur l'ENVERS.

MANCHE

13. Piquer les bords du dessous de bras de la MANCHE (6). Ouvrir la couture au fer. Pour **FRONCER** les bords supérieur et inférieur de la manche, relâcher légèrement la tension de l'aiguille. Piquer à 1.5 cm du bord coupé à grands points, en arrêtant la piqûre au milieu et à la couture. Piquer de nouveau à 6 mm de la première piqûre à l'intérieur de la valeur de couture.

14. Pour **SOUTENIR** le bord du dos du SOUTIEN DE MANCHE (7) entre les encoches, piquer à 1.5 cm du bord coupé à grands points. Piquer de nouveau à 6 mm de la première piqûre à l'intérieur de la valeur de couture.

15. Épingler ensemble les bords du dessous de bras du soutien de manche, en tirant sur le faufil pour ajuster. Piquer. Ouvrir la couture au fer.

16. ENDROIT CONTRE ENDROIT et ayant les bords non finis au même niveau, épingler la manche et le soutien de manche sur le bord inférieur, en faisant coïncider les coutures et les encoches, en tirant sur le faufil pour ajuster et en distribuant les fronces également. Bâtir ; piquer. **COUPER LA COUTURE.**

17. SOUS-PIQUER le soutien. Retourner la manche à l'ENDROIT.

Épingler la manche sur le soutien le long du bord supérieur ENVERS CONTRE ENVERS, en faisant coïncider les coutures, les petits cercles et les encoches, en tirant sur le faufil pour ajuster et en distribuant les fronces également. Bâtir.

18. Pour **LA MANCHE MONTÉE**, retourner la manche à l'ENDROIT.

Tenir le vêtement à l'ENVERS avec l'emmanchure vers vous. ENDROIT CONTRE ENDROIT, épingler la manche sur le bord de l'emmanchure avec le petit cercle du milieu sur la couture d'épaule, en faisant coïncider les coutures de dessous de bras, les encoches et les petits cercles restants. Bâtir/piquer, en arrêtant la piqûre au petit cercle sur la couture du côté.

FINITION

19. Retourner la parementure devant vers l'EXTÉRIEUR. Piquer à travers la parementure le long de la valeur de couture d'ourlet de 1.5 cm. Recouper la parementure près de la piqûre. Recouper le vêtement jusqu'à 1.5 cm du bord intérieur de la parementure.

20. Retourner la parementure vers l'INTÉRIEUR ; presser, en relevant l'ourlet au fer. Rentrer au fer 6 mm du bord non fini. **PIQUER LE BORD** sur l'ourlet en place en commençant au bord de l'ouverture. **NOTE** : Si le patron a été modifié, séparer de nouveau les marques de la boutonnière sur le GUIDE POUR BOUTONNIÈRES (8).

21. Pour marquer les boutonnières sur le devant DROIT, placer le GUIDE POUR BOUTONNIÈRES (8) le long du bord fini du vêtement, en faisant coïncider les milieux, comme illustré. Reporter les marques de la boutonnière sur le vêtement. Faire les boutonnières sur les marques. Faire la boutonnière additionnelle sur la marque du pied de col. Superposer le devant DROIT au GAUCHE, en faisant coïncider les milieux. Coudre les boutons sous les boutonnières.

SHORT B ; PANTALON C

NOTE : Ce vêtement est conçu pour être porté à 2.5 cm au-dessous de la taille.

ENTOILAGE

1. Épingler l'entoilage sur l'ENVERS de la PAREMENTURE DE BRAGUETTE GAUCHE (10), de la BRAGUETTE DROITE (11), de la CEINTURE DEVANT DROIT (14), de la CEINTURE DEVANT GAUCHE (15) et de la CEINTURE DOS (16). Faire adhérer en place en suivant la notice d'utilisation.

DEVANT ET BRAGUETTE DEVANT À FERMETURE

NOTE : La fermeture à glissière peut être plus longue que l'ouverture correspondante et sera ajustée une fois posée.

2. A - Pour insérer une BRAGUETTE DEVANT À FERMETURE À GLISSIÈRE avec une ouverture du devant GAUCHE, piquer les pièces du DEVANT (9) ensemble au niveau du milieu devant entre le grand cercle et l'encoche.

B – Replier le bord de l'ouverture du devant droit sur la ligne de pliure ; presser.

C – Placer la fermeture fermée (vers le haut) sous le bord de l'ouverture du devant droit, ayant le bord pressé près des dents de la fermeture et l'arrêt de fermeture sur le petit cercle. En utilisant un pied à fermeture, bâtir près du bord pressé.

D – ENDROIT CONTRE ENDROIT, plier la BRAGUETTE DROITE (11) sur la ligne de pliure. Piquer le bord inférieur. **COUPER LA COUTURE.** Retourner. Presser. Bâtir les bords non finis.

E – Sur l'ENVERS, épingler la braguette droite sur le bord de l'ouverture du devant droit (par-dessus la fermeture), en faisant coïncider les encoches et les petits cercles, ayant les bords non finis au même niveau. Bâtir le long du bâti précédent pour la fermeture à glissière.

F – Sur l'ENDROIT, en utilisant un pied à fermeture, piquer près du bord pressé du devant à travers toute l'épaisseur.

G – Finir le bord extérieur de la PAREMENTURE DE BRAGUETTE GAUCHE (10) en piquant à 6 mm du bord non fini et en finissant avec des ciseaux zigzag, en surfilant, ou en repliant le long de la piqûre et en piquant près de la pliure.

Épingler la parementure de braguette sur le bord de l'ouverture du devant gauche, en faisant coïncider les encoches et les grands cercles. Piquer en arrêtant au grand cercle. Égaliser.

SOUS-PIQUER la parementure de braguette.
Retourner la parementure vers l'INTÉRIEUR.

H – Superposer le devant gauche au droit, en faisant coïncider les milieux. Bâtir près du bord à travers toute l'épaisseur.

I – Épingler la braguette droite en l'écartant. Déplier la parementure de braguette. Épingler le ruban de la fermeture restant sur la parementure de braguette, en maintenant le devant gauche libre. En utilisant un pied à fermeture, piquer en place près des dents de la fermeture et au centre du ruban de la fermeture.

J – Rabattre la parementure. Sur l'ENDROIT, piquer le devant gauche le long des lignes de piqûre, en maintenant la braguette droite libre.

K – Retourner la braguette droite en place. Sur l'ENVERS, fixer à la main la braguette et la parementure ensemble sur le bord inférieur, comme illustré.

Recouper l'excédent de ruban de la fermeture au même niveau que le bord inférieur de la braguette, si nécessaire.

L – Si vous désirez, sur l'ENDROIT, piquer une barrette de renfort sur l'extrémité inférieure de la braguette à travers toute l'épaisseur.

DOS

3. Pour faire une **PINCE PLATE** sur les pièces du DOS (12), ENDROIT CONTRE ENDROIT, plier le tissu à travers le centre de la pince, en amenant les lignes pointillées et les petits cercles l'un sur l'autre. Sur l'ENVERS, placer les épingles PERPENDICULAIREMENT aux lignes pointillées. Piquer la pince de l'extrémité large à la pointe. Presser la pince à plat le long de la piqûre pour "intégrer" les points, puis presser la pince vers le centre.
ASTUCE – pour empêcher la formation d'une "bulle" à la pointe, faites les derniers points exactement sur la pliure et laissez les bouts du fil assez longs pour les nouer.
NE piquez PAS au point arrière à la pointe.

4. ENDROIT CONTRE ENDROIT et ayant les bords non finis au même niveau, épingler le devant et le dos sur les bords intérieurs de la jambe, en faisant coïncider les encoches. Piquer.

5. ENDROIT CONTRE ENDROIT, épingler ensemble les bords du milieu, en faisant coïncider les coutures intérieures de la jambe et les encoches. Piquer du bord supérieur du dos jusqu'à l'encoche du devant, en raccordant avec la piqûre précédente. Piquer de nouveau par-dessus la couture du milieu pour renforcer.

POCHES

6. ENDROIT CONTRE ENDROIT et ayant les bords non finis au même niveau, épingler la doublure de POCHE (13) sur le devant, en faisant coïncider les grands cercles. Piquer en couture de 1 cm. Épingler et piquer de la même façon la poche en tissu sur le dos.

7. SOUS-PIQUER la poche devant. Presser les coutures vers les poches, en pressant les poches vers l'extérieur.

8. Épingler le devant et le dos sur les bords du côté, en faisant coïncider les grands cercles. Piquer les coutures du côté, en laissant une ouverture entre les grands cercles. Piquer les bords de la poche ensemble de la couture du côté au bord supérieur.

9. Cranter la valeur de couture du pantalon dos au-dessous de la poche. Ouvrir la couture au fer au-dessous du cran. Presser la poche vers le devant. Bâtir le bord supérieur de la poche sur le devant ayant les bords non finis au même niveau.

CEINTURE

10. Pour **SOUTENIR** le bord supérieur du devant entre l'encoche et la couture du côté, piquer à 1.5 cm du bord coupé à grands points. Piquer de nouveau à 6 mm de la première piqûre à l'intérieur de la valeur de couture.

11. ENDROIT CONTRE ENDROIT et ayant les bords non finis au même niveau, épingler la CEINTURE DEVANT DROIT (14) et la CEINTURE DEVANT GAUCHE (15) sur la CEINTURE DOS (16) sur les extrémités. Piquer.

12. ENDROIT CONTRE ENDROIT, épingler la ceinture sur le pantalon, en faisant coïncider les milieux, les coutures et les encoches, en tirant sur le fauil pour ajuster. (La ceinture s'étendra 1.5 cm au-delà des bords de l'ouverture). Piquer. **COUPER LA COUTURE.** Presser la couture vers la ceinture, en pressant la ceinture vers l'extérieur.

13. Piquer les pièces de la parementure de ceinture ensemble comme décrit pour la ceinture. Rentrer au fer 1.3 cm sur le bord à encoche de la parementure.
Recouper à 6 mm.
ENDROIT CONTRE ENDROIT et ayant les bords non finis au même niveau, épingler la parementure sur la ceinture, en faisant coïncider les milieux et les coutures. Piquer le bord supérieur et les extrémités de la bande. **COUPER LA COUTURE.**

14. Retourner la parementure vers l'INTÉRIEUR, presser. Sur l'ENVERS, épingler le bord pressé de la parementure par-dessus la couture, en plaçant les épingles sur l'ENDROIT. Sur l'ENDROIT, **PIQUER DANS LE SILLON** de la couture, en saisissant le bord pressé de la parementure sur l'ENVERS.

FINITION

15. Sur l'ENDROIT, coudre la bride sur la ceinture devant DROIT par-dessus le petit cercle.
Sur l'ENVERS, coudre le crochet sur la ceinture devant GAUCHE par-dessus le petit cercle.

16. Relever au fer une valeur de couture d'ourlet de 3.2 cm sur les jambes. Rentrer 6 mm du bord non fini. Coudre aux **POINTS DE CHAUSSON** l'ourlet en place.