

- | | |
|-----------------------------------|----------------------------------|
| 1 FRONT - A,B | 1 DEVANT - A, B |
| 2 BACK - A,B | 2 DOS - A, B |
| 3 SIDE FRONT AND SIDE BACK - A, B | 3 CÔTÉ DEVANT ET CÔTÉ DOS - A, B |
| 4 POCKET - A, B | 4 POCHE - A, B |
| 5 FRONT WAISTBAND - A, B | 5 CEINTURE DEVANT - A, B |
| 6 BACK CASING - A, B | 6 COULISSE DOS - A, B |
| 7 GUIDE FOR ELASTIC - A, B | 7 GUIDE POUR ÉLASTIQUE - A, B |

BODY MEASUREMENTS / MESURES DU CORPS

		MISSES/JEUNE FEMME									
Sizes/Tailles		8	10	12	14	16	18	20	22	24	26
Bust (ins)		31½	32½	34	36	38	40	42	44	46	48
Waist		24	25	26½	28	30	32	34	37	39	41
Hip		33½	34½	36	38	40	42	44	46	48	50
Bk. Wst Lgth.		15¾	16	16¼	16½	16¾	17	17¼	17½	17¾	18
T. poitrine (cm)		80	83	87	92	97	102	107	112	117	122
T. taille		61	64	67	71	76	81	87	94	97	104
T. hanches		85	88	92	97	102	107	112	117	122	127
Nuque à taille		40	40.5	41.5	42	42.5	43	44	44	45	46

FABRIC CUTTING LAYOUTS

⊕ Indicates Bustline, Waistline, Hipline and/or Biceps. Measurements refer to circumference of Finished Garment (Body Measurement + Wearing Ease + Design Ease). Adjust Pattern if necessary.

Lines shown are CUTTING LINES, however, 5/8" (1.5cm) SEAM ALLOWANCES ARE INCLUDED, unless otherwise indicated. See SEWING INFORMATION for seam allowance.

Find layout(s) by Garment/View, Fabric Width and Size. Layouts show approximate position of pattern pieces; position may vary slightly according to your pattern size.

All layouts are for with or without nap unless specified. For fabrics with nap, pile, shading or one-way design, use WITH NAP layout.

RIGHT SIDE OF PATTERN	WRONG SIDE OF PATTERN	RIGHT SIDE OF FABRIC	WRONG SIDE OF FABRIC
-----------------------	-----------------------	----------------------	----------------------

- S/T = SIZE(S)/TAILLE(S)
- * = WITH NAP/AVEC SENS
- S/L = SELVAGE(S)/LISIÈRE(S)
- AS/TT = ALL SIZE(S)/TOUTES TAILLE(S)
- ** = WITHOUT NAP/SANS SENS
- F/P = FOLD/PLIURE
- CF/PT = CROSSWISE FOLD/PLIURE TRAME

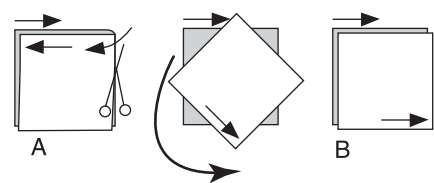
Position fabric as indicated on layout. If layout shows...
GRAINLINE—Place on straight grain of fabric, keeping line parallel to selvage or fold. ON "with nap" layout arrows should point in the same directions. (On Fur Pile fabrics, arrows point in direction of pile.)

SINGLE THICKNESS—Place fabric right side up. (For Fur Pile fabrics, place pile side down.)

DOUBLE THICKNESS

WITH FOLD—Fold fabric right sides together.

* **WITHOUT FOLD**—With right sides together, fold fabric CROSSWISE. Cut fold from selvage to selvage (A). Keeping right sides together, turn upper layer completely around so nap runs in the same direction as lower layer.



FOLD—Place edge indicated exactly along fold of fabric. NEVER cut on this line.

When pattern piece is shown like this...

• Cut other pieces first, allowing enough fabric to cut this piece (A). Fold fabric and cut piece on fold, as shown (B).

★ Cut piece only once. Cut other pieces first, allowing enough fabric to cut this piece. Open fabric; cut piece on single layer.

Cut out all pieces along cutting line indicated for desired size using long, even scissor strokes, cutting notches outward.

Transfer all markings and lines of construction before removing pattern tissue. (Fur Pile fabrics, transfer markings to wrong side.)

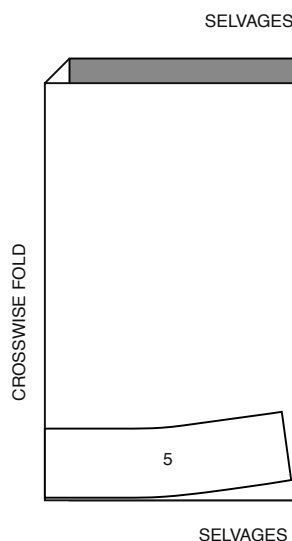
NOTE: Broken-line boxes (a! b! c!) in layouts represent pieces cut by measurements provided.

INTERFACING A, B
ENTOILAGE A, B

PIECE 5

20" (51CM)

AS/TT



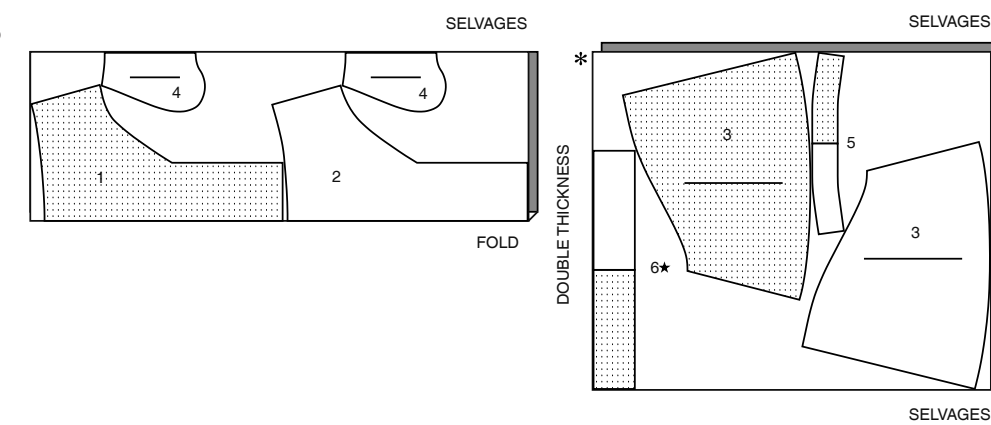
SKIRT A / JUPE A

PIECES 1 2 3 4 5 6

CUT ONE OF PIECE 6 / COUPER UNE DE LA PIÈCE 6

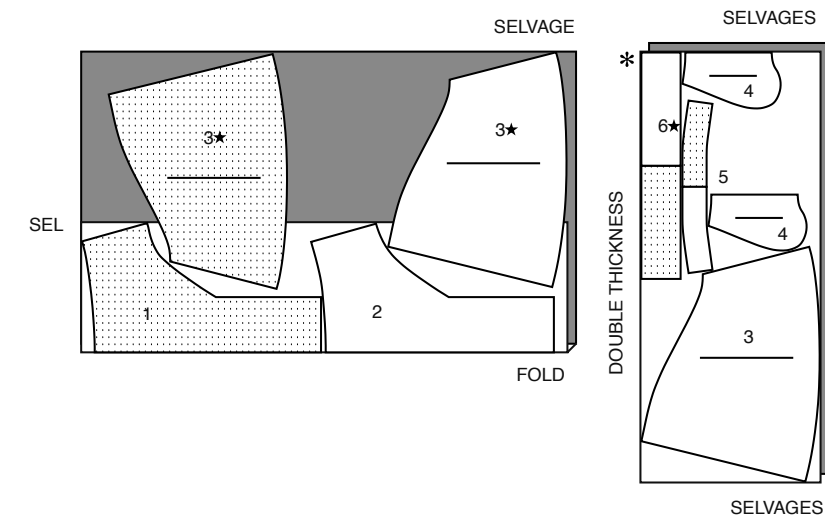
45" (115CM)*

AS/TT



60" (150CM)*

AS/TT



SKIRT B / JUPE B

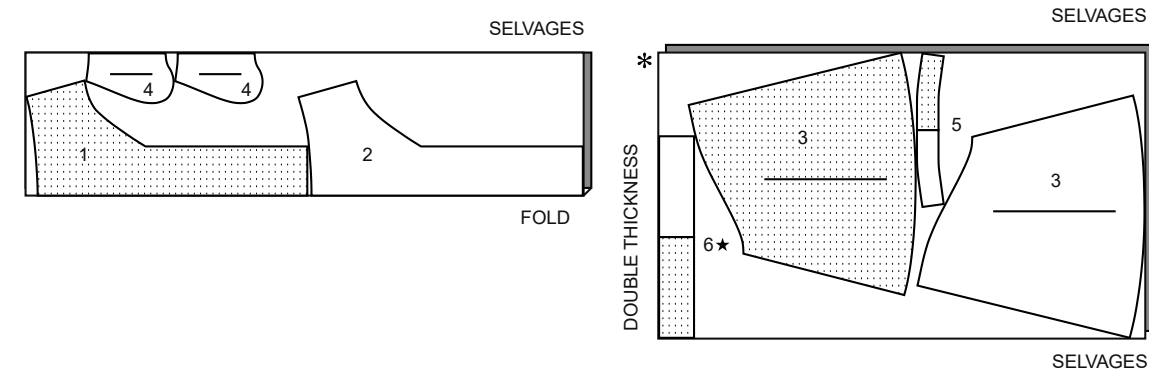
PIECES 1 2 3 4 5 6

45" (115CM)*

AS/TT

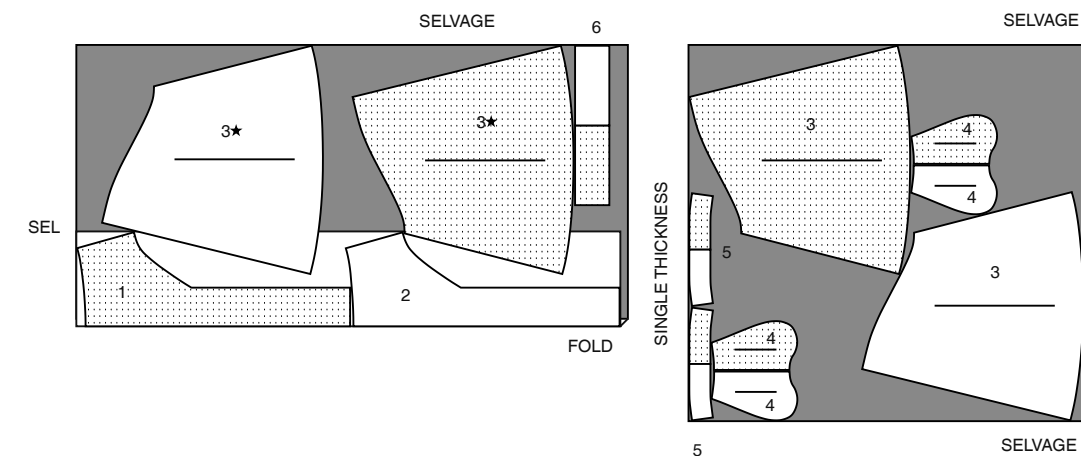
CUT ONE OF PIECE 6

COUPER UNE DE LA PIÈCE 6



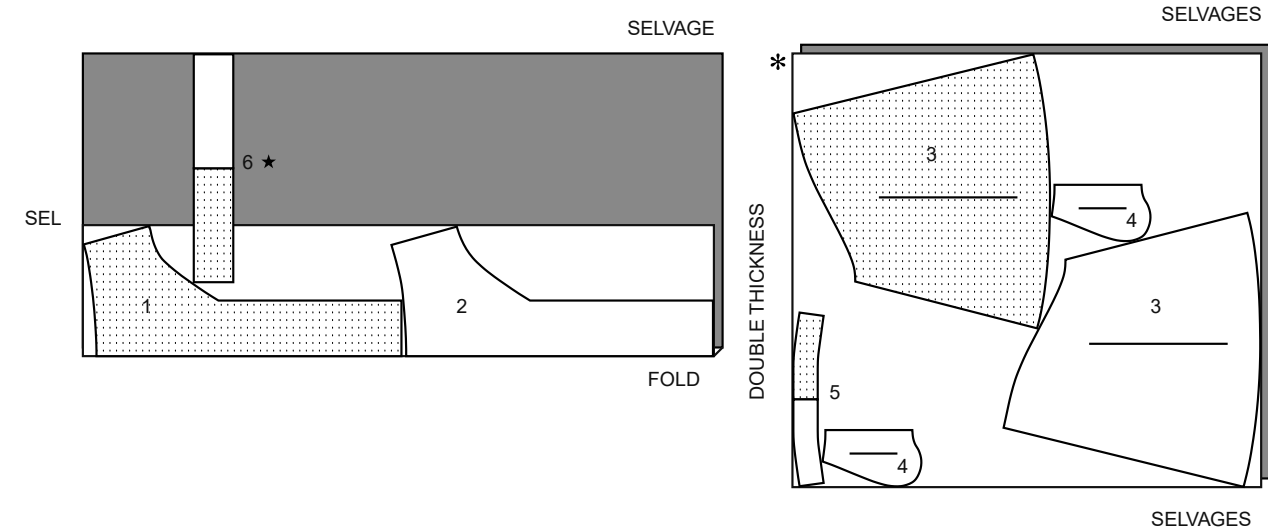
60" (150CM)*

S/T 8 10 12 14



60" (150CM)*

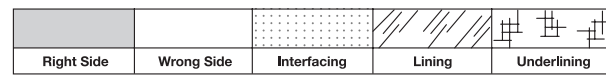
S/T 16 18 20 22 24 26



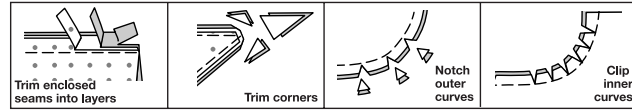
SEWING INFORMATION

5/8" (1.5cm) SEAM ALLOWANCES ARE INCLUDED,
(unless otherwise indicated)

ILLUSTRATION SHADING KEY



Press as you sew. Press seams flat, then press open, unless otherwise instructed. Clip seam allowances, where necessary, so they lay flat.



GLOSSARY

Sewing methods in **BOLD TYPE** have Sewing Tutorial Video available. Scan QR CODE to watch videos:

EASE/GATHER - See **Gathering: "sewing two row gathers"** video.

NARROW HEM - See **Hems: "sewing narrow hems"** video.

REINFORCE - See **Machine Stitches: "how to reinforce"** video.

STITCH IN THE DITCH - See **Machine Stitches: "how to stitch in the ditch"** video.

TOPSTITCH - See **Machine Stitches: "how to topstitch"** video.

SEWING TUTORIALS



Build your skills viewing short, easy-to-follow videos at simplicity.com/sewingtutorials

PATTERN PIECES WILL BE IDENTIFIED BY NUMBERS THE FIRST TIME THEY ARE USED.

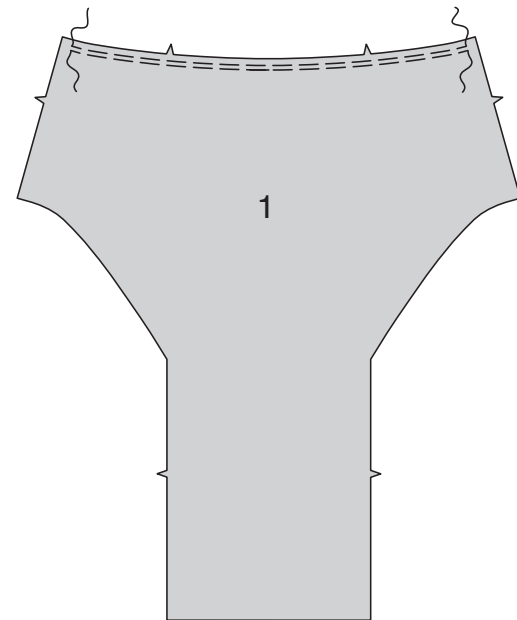
STITCH SEAMS WITH RIGHT SIDES TOGETHER UNLESS OTHERWISE STATED.

NOTE: Under each sub-heading, the first view will be illustrated, unless otherwise illustrated.

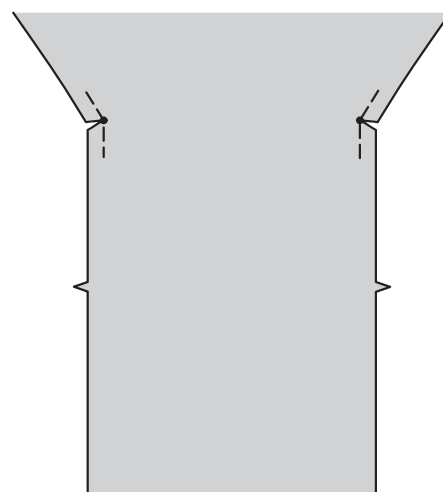
SKIRT A, B

FRONT AND BACK

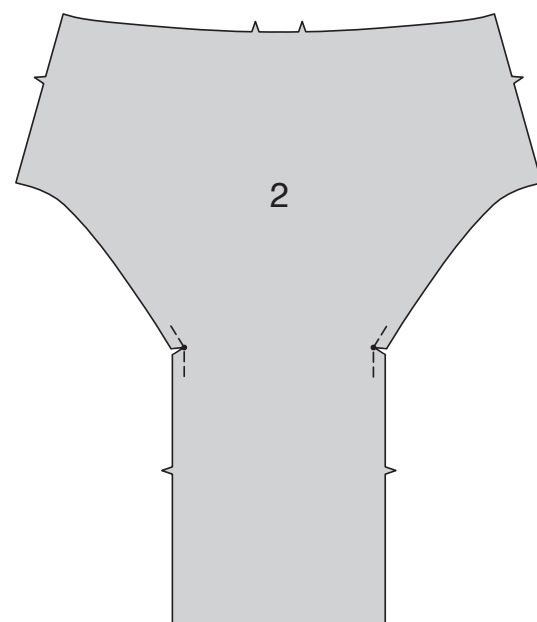
1. **GATHER** upper edge of FRONT (1).



2. To **REINFORCE** side edges of front, stitch along seam line for about 1" (2.5cm) each side of lower small dot. Clip seam allowance to stitching, being careful not to clip through stitching.



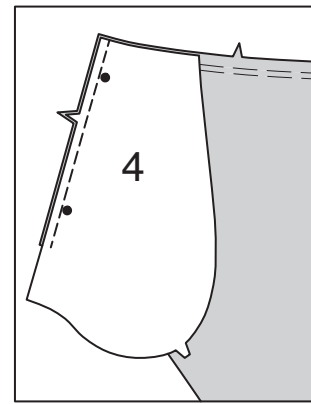
3. To **REINFORCE** side edges of BACK (2), stitch along seam line for about 1" (2.5cm) each side of lower small dot. Clip seam allowance to stitching, being careful not to clip through stitching.



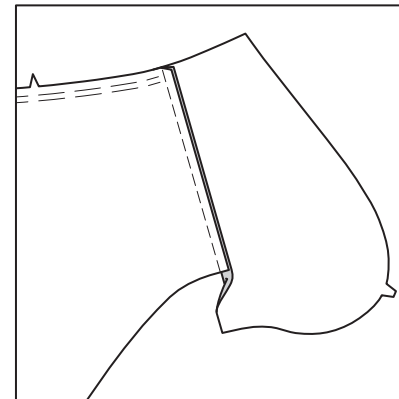
POCKETS AND SIDE SEAMS

Apply pockets to side edges of front and back as follows:

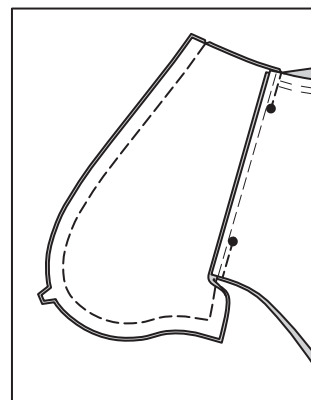
4. With **RIGHT** sides together, pin **POCKET (4)** to skirt, matching large dots, having raw edges even. Stitching in 3/8" (1cm) seam.



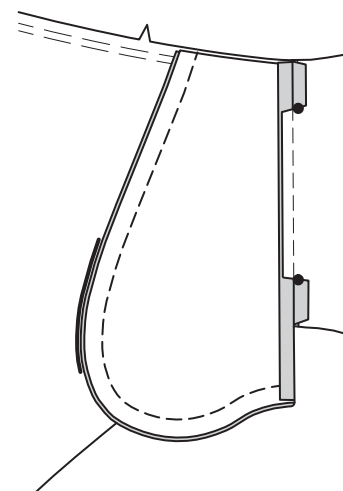
5. Press seam toward pocket, pressing pocket out.



6. Pin front to back at side seams, matching large dots. Stitch side seams, leaving an opening between large dots. Stitch pocket edges together, from side seam to upper edge.

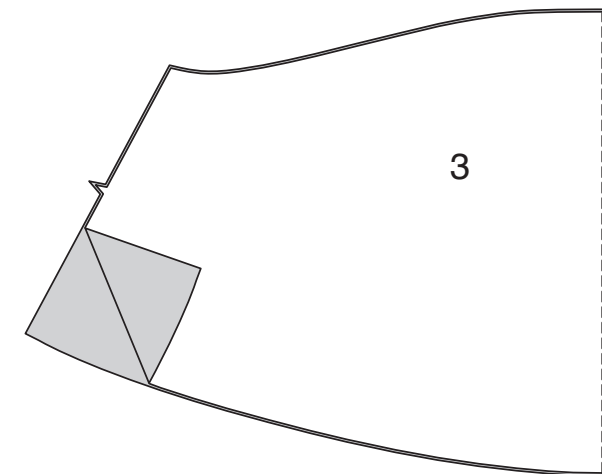


7. Clip back seam allowances to stitching at end of pocket stitching. Press seam open above and below clips. Press pocket toward front.

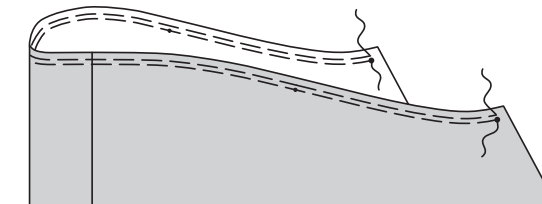


SIDE FRONT AND SIDE BACK

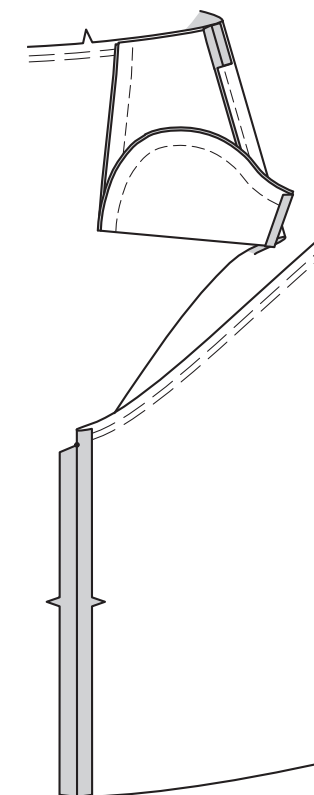
8. With **RIGHT** sides together, pin two **SIDE FRONT AND SIDE BACK (3)** sections. Stitch long side edges together. (This is right side seam.) Stitch remaining skirt front and back sections in same manner. (This is left side seam.)



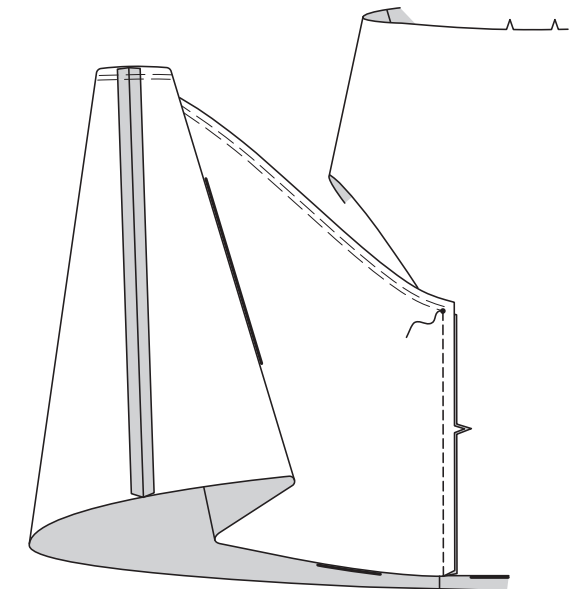
9. To gather upper edge of each skirt side front and side back section, machine-baste along broken line between end dots.



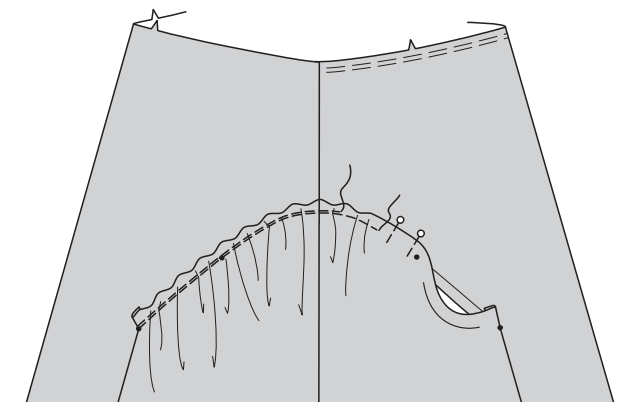
10. With **RIGHT** sides together, for each side of front, pin one side front and side back section to front at lower side seam, matching notches and small dots. Stitch from lower edge to small dots.



11. With **RIGHT** sides together, pin remaining notched edge of side front and side back sections to back at lower side seam, matching notches and small dots. Stitch from lower edge to small dots.



12. With **RIGHT** sides up, pin upper edge of skirt side front and side back to lower edge of front and back, matching side seams and center dots, having gathering line 5/8" (1.5cm) above lower edge of front and back. Adjust gathers; baste. Stitch along lower gathering line. Stitch again 1/8" (3mm) away in seam allowance.



FRONT WAISTBAND AND BACK CASING

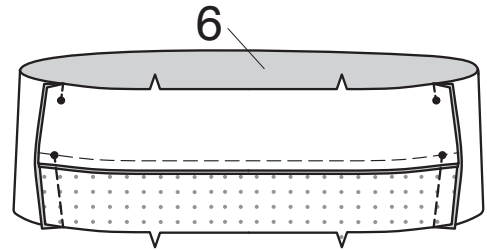
13. Fuse **INTERFACING** to wrong side of one matching **FRONT WAISTBAND (5) FABRIC** section, following manufacturer's instructions. (Uninterfaced front waistband section will be used as facing.) With **RIGHT** sides together, pin front waistband **FACING (5)** to front waistband, matching centers and small dots. Stitch upper edge; trim seam.



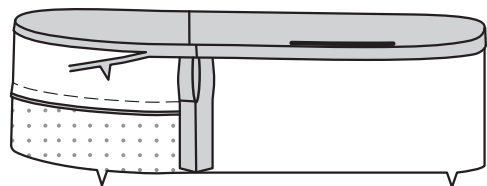
14. Turn facing to inside; press.



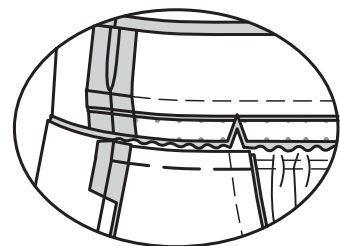
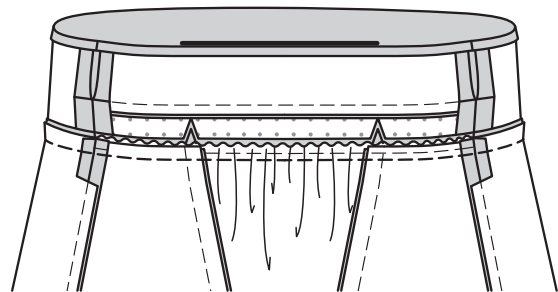
15. Open out front waistband facing, turning seam down. With RIGHT sides together, pin front waistband and facing to side edges of BACK CASING (6), matching dots and seam to foldline. Stitch, leaving free between small dots on casing.



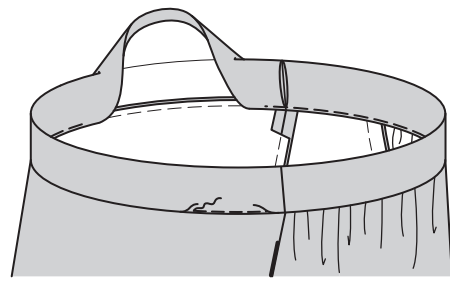
16. Press under 1/2" (1.3cm) on unnotched edge of waistband/casing. Trim pressed edge to a scant 3/8" (1cm).



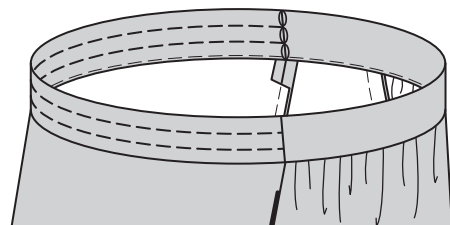
17. With RIGHT sides together, pin waistband/casing to upper edge of skirt, matching centers and notches. Adjust gathers on front. Baste upper edge of side pockets to skirt front. Stitch. Trim seams; press toward waistband/casing.



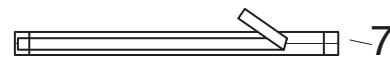
18. To form casing for elastics, turn waistband/casing to inside along foldline/waistband seam; press. Working on the RIGHT side of the fabric, "STITCH-IN-THE-DITCH", (in the groove where the waistband/casing joins the fabric), being sure to catch in the underneath layer of waistband/casing in the stitching.



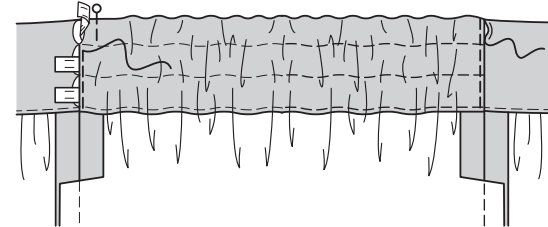
19. Stitch casing along stitching lines between side seams.



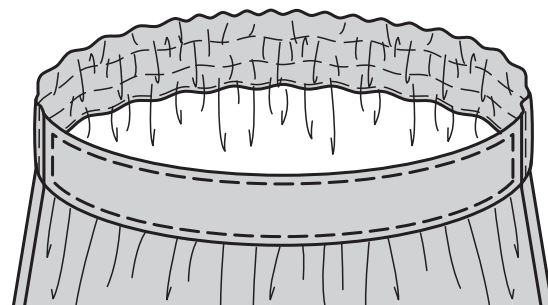
20. Cut three pieces of elastic, each using GUIDE FOR ELASTIC (7) pattern piece.



21. Insert elastic through opening in each casing, working elastic through all rows at same time, having ends extending 5/8" (1.5cm) beyond side seams; pin. This eliminates that tug-of-war that you always have when trying to pull that last piece of elastic through an already bunched up casing. Stitch casing along side seams, catching in ends of elastic. Slip ends of elastics inside front waistband. SLIPSTITCH opening edges of each casing together with front waistband. Distribute fullness evenly.



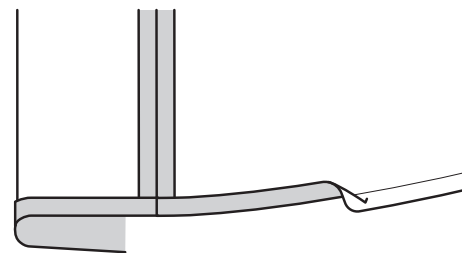
22. TOPSTITCH all edges of front waistband.



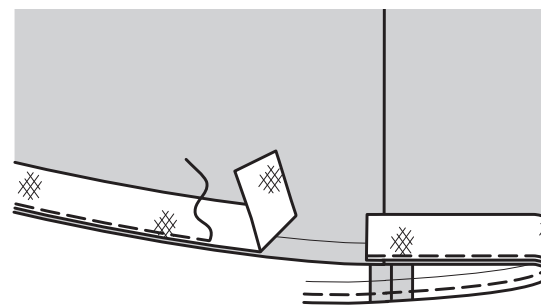
HEM

VIEW A

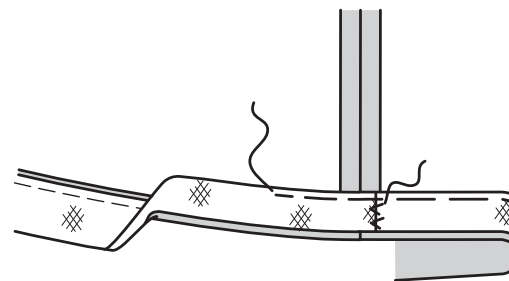
23. Turn up 5/8" (1.5cm) hem on lower edge of skirt; press.



24. Open out hem. On outside, pin horsehair braid to skirt, having lower edges even and lapping ends 1/2" (1.3cm) at one side back seam, as shown. Stitch lower edge, taking up a 1/4" (6mm) seam allowance.

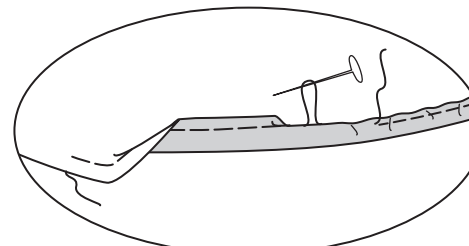


25. Press horsehair braid out, pressing seam toward skirt. Turn up hem again. Hand-sew ends. Stitch remaining edge of horsehair braid in place, as shown.



VIEW B

26. Stitch 1/4" (6mm) from lower edge of skirt using long machine stitches, as shown. Turn up 5/8" (1.5cm) hem at lower edge of skirt, turning in 1/4" (6mm) on raw edge. Pull thread to ease in fullness. Stitch; press.



FRANÇAIS

PLANS DE COUPE

⊕ Indique: pointe de poitrine, ligne de taille, de hanches et/ou avantbras. Ces mesures sont basées sur la circonférence du vêtement fini. (Mesures du corps + Aisance confort + Aisance mode) Ajuster le patron si nécessaire.

Les lignes épaisses sont les LIGNES DE COUPE, cependant, des rentrés de 1.5cm sont compris, sauf si indiqué différemment. Voir EXPLICATIONS DE COUTURE pour largeur spécifiée des rentrés.

Choisir le(s) plan(s) de coupe selon modèle/largeur du tissu/taille. Les plans de coupe indiquent la position approximative des pièces et peut légèrement varier selon la taille du patron.

Les plans de coupe sont établis pour tissu avec/sans sens. Pour tissu avec sens, pelucheux ou certains imprimés, utiliser un plan de coupe AVEC SENS. Les plans de coupe sont établis pour tissu avec/sans sens. Pour tissu avec sens, pelucheux ou certains imprimés, utiliser un plan de coupe AVEC SENS.

ENDROIT DU PATRON	ENVERS DU PATRON	ENDROIT DU TISSU	ENVERS DU TISSU
[Pattern symbol]	[Pattern symbol]	[Fabric symbol]	[Fabric symbol]

S/T = SIZE(S)/TAILLE(S)
 * = WITH NAP/AVEC SENS
 S/L = SELVAGE(S)/LISIÈRE(S)
 AS/TT = ALL SIZE(S)/TOUTES TAILLE(S)
 ** = WITHOUT NAP/SANS SENS
 F/P = FOLD/PLIURE
 CF/PT = CROSSWISE FOLD/PLIURE TRAME

Disposer le tissu selon le plan de coupe. Si ce dernier indique...

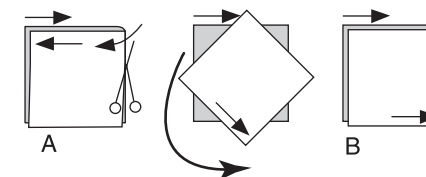
DROIT FIL—A placer sur le droit fil du tissu, parallèlement aux lisières ou au pli. Pour plan "avec sens," les flèches seront dirigées dans la même direction. (Pour fausse fourrure, placer la pointe de la flèche dans le sens descendant des poils.)

SIMPLE EPAISSEUR—Placer l'endroit sur le dessus. (Pour fausse fourrure, placer le tissu l'endroit dessous.)

DOUBLE EPAISSEUR

AVEC PLIURE—Placer endroit contre endroit.

* SANS PLIURE—Plier le tissu en deux sur la TRAME, endroit contre endroit. Couper à la pliure, de lisière à lisière (A). Placer les 2 épaisseurs dans le même sens du tissu, endroit contre endroit (B).



PLIURE—Placer la ligne du patron exactement sur la pliure NE JAMAIS COUPER sur cette ligne.

Si la pièce se présente ainsi...

• Couper d'abord les autres pièces, A, réservant du tissu (A). Plier le tissu et couper la pièce sur la pliure, comme illustré (B).

★ Couper d'abord les autres pièces, réservant pour la pièce en question. Déplier le tissu et couper la pièce sur une seule épaisseur.

Couper régulièrement les pièces le long de la ligne de coupe indiquée pour la taille choisie, coupant les crans vers l'extérieur.

Marquer repères et lignes avant de retirer le patron. (Pour fausse fourrure, marquer sur l'envers du tissu.)

NOTE: Les parties encadrées avec des pointillées sur les plans de coupe (a! b! c!) représentent les pièces coupées d'après les mesures données.

EXPLICATIONS DE COUTURE

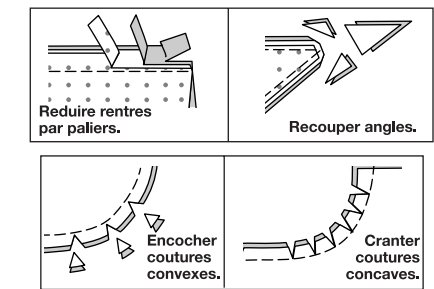
RENTRES DE COUTURE COMPRIS

Les rentrés sont tous de 1.5cm, sauf si indiqué différemment.

LEGENDE DES CROQUIS

Endroit	Envers	Entoilage
[Symbol]	[Symbol]	[Symbol]
[Symbol]		[Symbol]
[Symbol]		[Symbol]

Au fur et à mesure de l'assemblage, repasser les rentrés ensemble puis ouverts, sauf si contre indiqué. Pour aplatir les coutures, cranter les rentrés où nécessaire.



GLOSSAIRE

Les termes de couture imprimés en **CARACTÈRES GRAS** ont l'aide d'une Vidéo de Tutoriel de couture. Scanner le CODE QR pour regarder les vidéos :

SOUTENIR/FRONCER – reportez-vous à la vidéo Froncer : "coudre deux rangées de fronces".

OURLET ÉTROIT - reportez-vous à la vidéo Ourlets : "coudre des ourlets étroits".

RENFORCER – reportez-vous à la vidéo Points à la machine : "comment renforcer les coutures".

PIQUER DANS LE SILLON – reportez-vous à la vidéo Points à la machine : "comment piquer dans le sillon".

SURPIQUER – reportez-vous à la vidéo Points à la machine : "comment faire une surpiqure".

TUTORIELS DE COUTURE



SCAN ME

Développez vos compétences en regardant des vidéos courtes et faciles à suivre sur simplicity.com/sewingtutorials.

LES PIÈCES DU PATRON SERONT IDENTIFIÉES PAR DES NUMÉROS LA PREMIÈRE FOIS QU'ELLES SERONT UTILISÉES.

PIQUER LES COUTURES ENDROIT CONTRE ENDROIT, SAUF INDIQUÉ DIFFÉREMMENT.

NOTE : Au-dessous de chaque sous-titre, les croquis montrent le premier modèle, sauf indiqué différemment.

JUPE A, B

DEVANT ET DOS

1. FRONCER le bord supérieur du DEVANT (1).

2. Pour **RENFORCER** les bords du côté du devant, piquer le long de la ligne de couture sur environ 2.5 cm de chaque côté du petit cercle inférieur. Cranter la valeur de couture vers la piqûre, en veillant à ne pas cranter à travers la piqûre.

3. Pour **RENFORCER** les bords du côté du DOS (2), piquer le long de la ligne de couture sur environ 2.5 cm de chaque côté du petit cercle inférieur. Cranter la valeur de couture vers la piqûre, en veillant à ne pas cranter à travers la piqûre.

POCHES ET COUTURES DU CÔTÉ

Poser les poches sur les bords du côté du devant et dos comme suit :

4. ENDROIT CONTRE ENDROIT, épingler la POCHE (4) sur la jupe, en faisant coïncider les grands cercles et ayant les bords non finis au même niveau. Piquer en couture de 1 cm.

5. Presser la couture vers la poche, en pressant la poche vers l'extérieur.

6. Épingler le devant et le dos sur les coutures du côté, en faisant coïncider les grands cercles. Piquer les coutures du côté, en laissant une ouverture entre les grands cercles. Piquer ensemble les bords de la poche, de la couture du côté jusqu'au bord supérieur.

7. Cranter les valeurs de couture du dos vers la piqûre sur l'extrémité de la piqûre de poche. Ouvrir la couture au fer au-dessus et au-dessous des crans. Presser la poche vers le devant.

CÔTÉ DEVANT ET CÔTÉ DOS

8. ENDROIT CONTRE ENDROIT, épingler deux pièces du CÔTÉ DEVANT ET CÔTÉ DOS (3). Piquer ensemble les longs bords du côté. (Ceci est la couture du côté droit). Piquer de la même façon les autres pièces de la jupe devant et dos. (Ceci est la couture du côté gauche).

9. Pour froncer le bord supérieur de chaque pièce de la jupe côté devant et côté dos, bâtir à la machine le long de la ligne pointillée entre les cercles à l'extrémité.

10. ENDROIT CONTRE ENDROIT, pour chaque côté du devant, épingler une pièce du côté devant et côté dos sur le devant, sur la couture du côté inférieur, en faisant coïncider les encoches et les petits cercles. Piquer du bord inférieur jusqu'aux petits cercles.

11. ENDROIT CONTRE ENDROIT, épingler le bord restant à encoche des pièces du côté devant et côté dos sur le dos, sur la couture du côté inférieur, en faisant coïncider les encoches et les petits cercles. Piquer du bord inférieur jusqu'aux petits cercles.

12. Ayant les ENDROITS vers le haut, épingler le bord supérieur de la jupe côté devant et côté dos sur le bord inférieur du devant et dos, en faisant coïncider les coutures du côté et les milieux du devant, ayant la ligne de fronces 1.5 cm au-dessus du bord inférieur du devant et dos. Tirer sur le fil de fronces ; bâtir. Piquer le long de la ligne de fronces, puis piquer à 3 mm dans la valeur de couture.

CEINTURE DEVANT ET COULISSE DOS

13. Faire adhérer l'ENTOILAGE sur l'envers d'une pièce correspondante en TISSU de la CEINTURE DEVANT (5), en suivant la notice d'utilisation. (La pièce non entoillée de la ceinture devant sera utilisée pour la parementure). ENDROIT CONTRE ENDROIT, épingler la PAREMENTURE de ceinture devant (5) sur la ceinture devant, en faisant coïncider les milieux et les petits cercles. Piquer le bord supérieur ; recouper la couture.

14. Retourner la parementure vers l'intérieur ; presser.

15. Déplier la parementure de ceinture devant, en retournant la couture vers le bas. ENDROIT CONTRE ENDROIT, épingler la ceinture et parementure devant sur les bords du côté de la COULISSE DOS (6), en faisant coïncider les cercles et la couture avec la ligne de pliure. Piquer, en laissant libre entre les petits cercles sur la coulisse.

16. Rentrer au fer 1.3 cm sur le bord sans encoche de la ceinture/coulisse. Recouper le bord pressé à un peu moins de 1 cm.

17. ENDROIT CONTRE ENDROIT, épingler la ceinture/coulisse sur le bord supérieur de la jupe, en faisant coïncider les milieux et les encoches. Tirer sur le fil de fronces sur le devant. Bâtir le bord supérieur des poches du côté sur la jupe devant. Piquer. Égaliser les coutures ; presser vers la ceinture/coulisse.

18. Pour former la coulisse des élastiques, retourner la ceinture/coulisse vers l'intérieur le long de la ligne de pliure/couture de ceinture ; presser. En travaillant sur l'ENDROIT du tissu, **PIQUER DANS LE SILLON**, (dans la rainure où la ceinture/coulisse rejoint le tissu), en faisant attention à ne pas saisir l'épaisseur de dessous de la ceinture/coulisse dans la piqûre.

19. Piquer la coulisse sur les lignes de piqûre entre les coutures du côté.

20. Couper trois morceaux d'élastique, chacun en utilisant la pièce du patron du GUIDE POUR ÉLASTIQUE (7).

21. Insérer l'élastique dans l'ouverture de chaque coulisse, en faisant passer l'élastique à travers toutes les rangées à la même fois, ayant les extrémités étendues 1.5 cm au-delà des coutures du côté ; épingler. Ceci élimine le problème de tirer le dernier morceau d'élastique à travers une coulisse déjà pliée. Piquer la coulisse le long des coutures du côté, en saisissant les extrémités de l'élastique. Glisser les extrémités des élastiques dans la ceinture devant.

Coudre les bords de l'ouverture de chaque coulisse ensemble avec la ceinture devant aux **POINTS COULÉS**. Distribuer l'ampleur également.

22. **SURPIQUER** tous les bords de la ceinture devant.

OURLET

MODÈLE A

23. Relever un ourlet de 1.5 cm sur le bord inférieur de la jupe; presser.

24. Déplier l'ourlet. Sur l'endroit, épingler le galon croisé sur la jupe, ayant les bords inférieurs au même niveau et en superposant 1.3 cm des extrémités sur une couture du côté dos, comme illustré. Piquer le bord inférieur, en prenant une valeur de couture de 6 mm.

25. Presser le galon croisé vers l'extérieur, en pressant la couture vers la jupe. Relever l'ourlet de nouveau. Coudre à la main les extrémités. Piquer le bord restant du galon croisé en place, comme illustré.

MODÈLE B

26. Piquer à 6 mm du bord inférieur de la jupe à grands points, comme illustré. Relever un ourlet de 1.5 cm sur le bord inférieur de la jupe, en repliant 6 mm sur le bord non fini. Tirer sur le fil pour répartir l'ampleur. Piquer ; presser.