

## FABRIC CUTTING LAYOUTS

⊕ Indicates Bustline, Waistline, Hipline and/or Biceps. Measurements refer to circumference of Finished Garment (Body Measurement + Wearing Ease + Design Ease). Adjust Pattern if necessary.

Lines shown are CUTTING LINES, however, 5/8" (1.5cm) SEAM ALLOWANCES ARE INCLUDED, unless otherwise indicated. See SEWING INFORMATION for seam allowance.

Find layout(s) by Garment/View, Fabric Width and Size. Layouts show approximate position of pattern pieces; position may vary slightly according to your pattern size.

All layouts are for with or without nap unless specified. For fabrics with nap, pile, shading or one-way design, use WITH NAP layout.

RIGHT SIDE OF PATTERN	WRONG SIDE OF PATTERN	RIGHT SIDE OF FABRIC	WRONG SIDE OF FABRIC
-----------------------	-----------------------	----------------------	----------------------

S/T = SIZE(S)/TAILLE(S)  
 \* = WITH NAP/AVEC SENS  
 S/L = SELVAGE(S)/LISIERE(S)  
 AS/TT = ALL SIZE(S)/TOUTES TAILLE(S)  
 \*\* = WITHOUT NAP/SANS SENS  
 F/P = FOLD/PLIURE  
 CF/PT = CROSSWISE FOLD/PLIURE TRAME

Position fabric as indicated on layout. If layout shows...

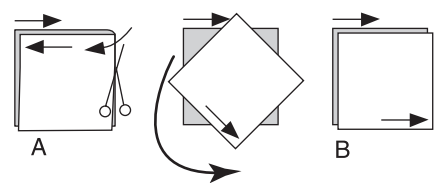
**GRAINLINE**—Place on straight grain of fabric, keeping line parallel to selvage or fold. ON "with nap" layout arrows should point in the same directions. (On Fur Pile fabrics, arrows point in direction of pile.)

**SINGLE THICKNESS**—Place fabric right side up. (For Fur Pile fabrics, place pile side down.)

**DOUBLE THICKNESS**

WITH FOLD—Fold fabric right sides together.

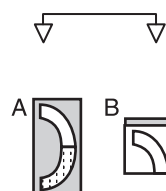
\* WITHOUT FOLD—With right sides together, fold fabric CROSSWISE. Cut fold from selvage to selvage (A). Keeping right sides together, turn upper layer completely around so nap runs in the same direction as lower layer.



**FOLD**—Place edge indicated exactly along fold of fabric. NEVER cut on this line.

When pattern piece is shown like this...

• Cut other pieces first, allowing enough fabric to cut this piece (A). Fold fabric and cut piece on fold, as shown (B).

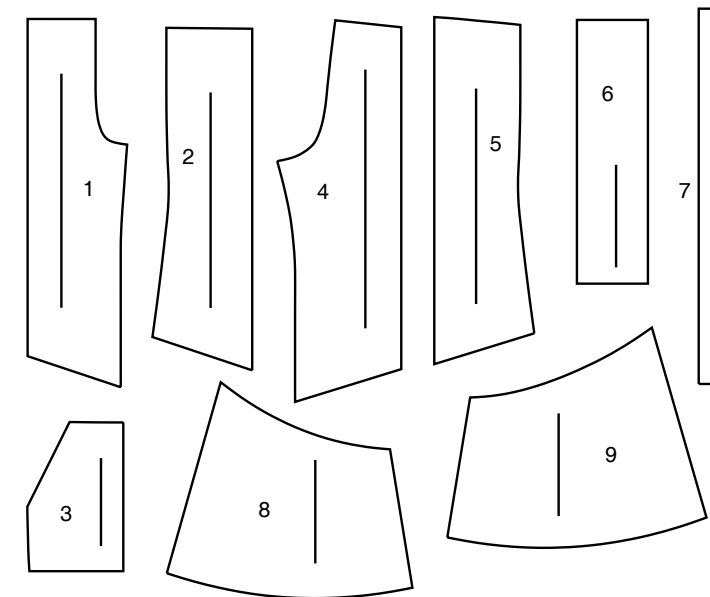


★ Cut piece only once. Cut other pieces first, allowing enough fabric to cut this piece. Open fabric; cut piece on single layer.

Cut out all pieces along cutting line indicated for desired size using long, even scissor strokes, cutting notches outward.

Transfer all markings and lines of construction before removing pattern tissue. (Fur Pile fabrics, transfer markings to wrong side.)

**NOTE:** Broken-line boxes ( a! b! c! ) in layouts represent pieces cut by measurements provided.



- 1 Front-A,B
- 2 Side Front-A,B
- 3 Pocket-A,B
- 4 Back-A,B
- 5 Side Back-A,B
- 6 Casing-A,B
- 7 Guide for Elastic-A,B
- 8 Front Flounce-B
- 9 Back Flounce-B

- 1 Devant - A, B
- 2 Côté devant - A, B
- 3 Poche - A, B
- 4 Dos - A, B
- 5 Côté dos - A, B
- 6 Coulisse - A, B
- 7 Guide pour élastique - A, B
- 8 Volant devant - B
- 9 Volant dos - B

## BODY MEASUREMENTS / MESURES DU CORPS

### MISSES/JEUNE FEMME

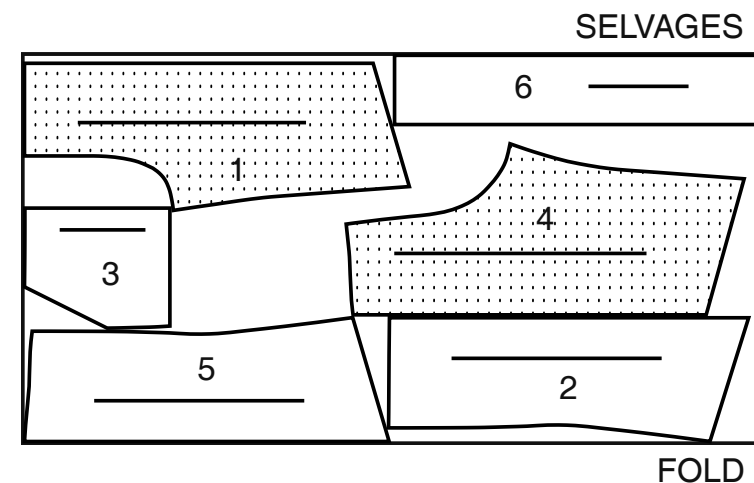
Sizes/Tailles	XS/TP	S/P	M/M	L/G	XL/TG	XXL/TTG
	4-6	8-10	12-14	16-18	20-22	24-26
Bust (ins)	29½-30½	31½-32½	34-36	38-40	42-44	46-48
Waist	22-23	24-25	26½-28	30-32	34-37	39-41½
Hip	31½-32½	33½-34½	36-38	40-42	44-46	48-50
Bk. Wst Lgth.	15¼-15½	15¾-16	16¼-16½	16¾-17	17¼-17½	17¾-18
T. poitrine (cm)	75-78	80-83	87-92	97-102	107-112	117-122
T. taille	56-58	61-64	67-71	76-81	87-94	97-104
T. hanches	80-83	85-88	92-97	102-107	112-117	122-127
Nuque à taille	39-39.5	40-40.5	41.5-42	42.5-43	44-44.5	45-46

## PANTS A / PANTALON A

PIECES 1 2 3 4 5 6

60" (150CM) \*

AS/TT

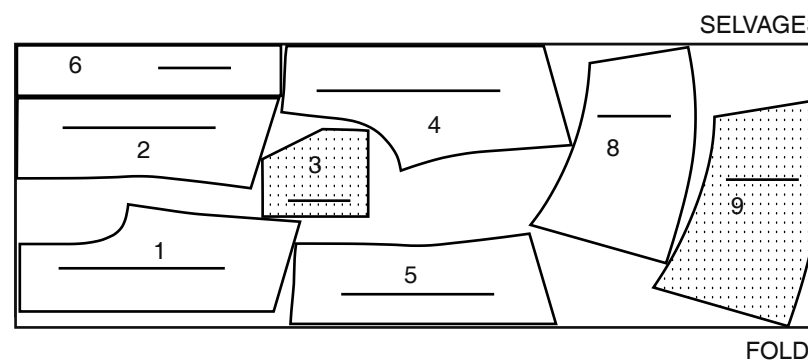


## PANTS B / PANTALON B

PIECES 1 2 3 4 5 6 8 9

60" (150CM) \*

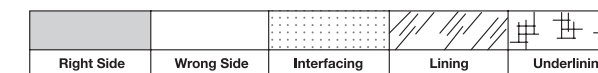
AS/TT



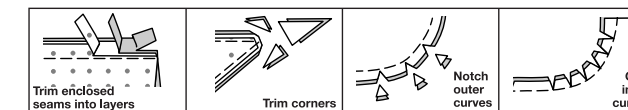
## SEWING INFORMATION

5/8" (1.5cm) SEAM ALLOWANCES ARE INCLUDED, (unless otherwise indicated)

ILLUSTRATION SHADING KEY



Press as you sew. Press seams flat, then press open, unless otherwise instructed. Clip seam allowances, where necessary, so they lay flat.



## GLOSSARY

Sewing methods in **BOLD TYPE** have Sewing Tutorial Video available. Scan QR CODE to watch videos:

**NARROW HEM** - See "how to Narrow hem" video.

**STITCH IN THE DITCH** - See Machine Stitches: "how to stitch in the ditch" video.

**TOPSTITCH** - See Machine Stitches: "how to topstitch" video.

**SLIPSTITCH** - Slide needle through a folded edge, then pick up a thread of underneath fabric.

## SEWING TUTORIALS



Build your skills viewing short, easy-to-follow videos at [simplicity.com/sewingtutorials](http://simplicity.com/sewingtutorials)

## FOR KNITS

Use a ball point or stretch needle.

Decrease pressure on presser foot for heavy sweater knits; increase pressure for lingerie knits.

Stretch knits need seams that are supple enough to "give" with the fabric. You can sew them with straight stitches (stretching the fabric slightly as you sew), narrow zigzag stitches or one of the stretch stitches built into many conventional machines, or on your serger.

Some knits require very little or no pressing while sewing. Use the appropriate temperature setting. Press lightly or use steam.

Use a twin sewing machine needle for a double stitched hem.

**PATTERN PIECES WILL BE IDENTIFIED BY NUMBERS THE FIRST TIME THEY ARE USED.**

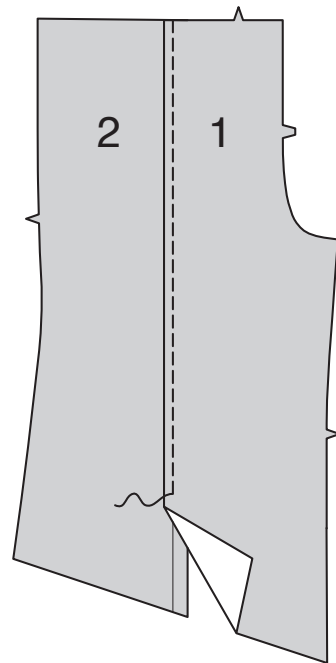
**STITCH SEAMS WITH RIGHT SIDES TOGETHER UNLESS OTHERWISE STATED.**

**NOTE:** Under each sub-heading, the first view will be illustrated, unless otherwise illustrated.

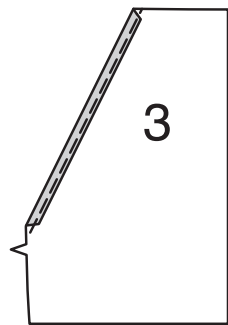
## PANTS A, B

### FRONT AND POCKET

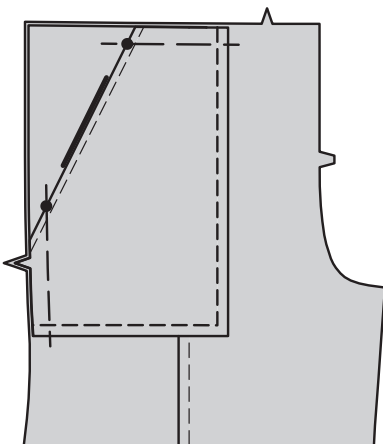
1. With RIGHT sides up, pin side edge of FRONT (1) to front edge of SIDE FRONT (2), matching stitching lines, having upper and lower edges even. Stitch along stitching line, through all layers.



2. Finish slanted edge of POCKET (3) with a 5/8" (1.5cm) **NARROW HEM**.

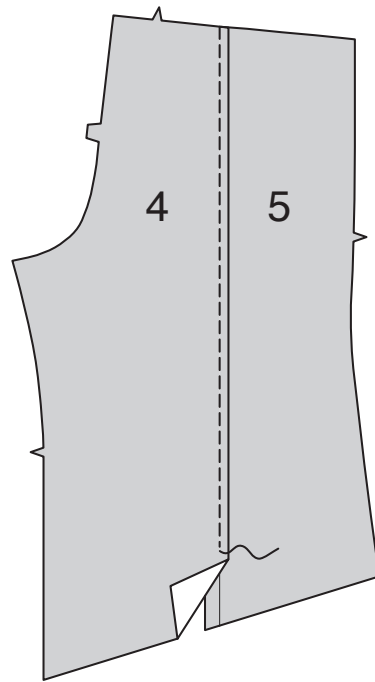


3. Pin wrong side of pocket to right side of front/ side front, matching large dots and stitching lines, having raw edges even. Baste. Stitch pocket along stitching lines.

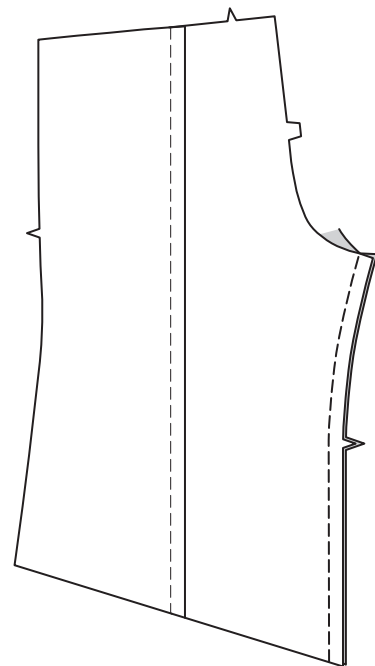


### BACK AND REMAINING SEAMS

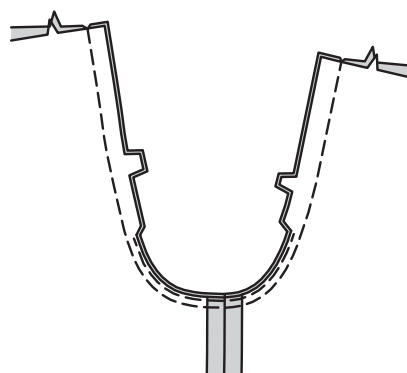
4. With RIGHT sides up, pin side edge of BACK (4) to back edge of SIDE BACK (5), matching stitching lines, having upper and lower edges even. Stitch along stitching line, through all layers.



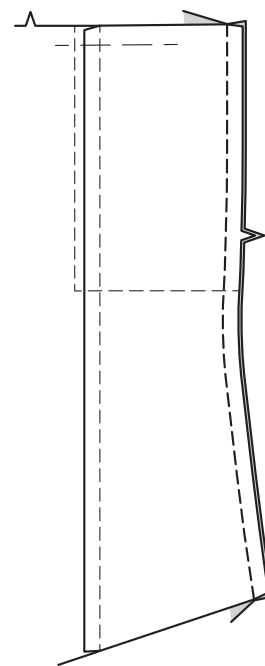
5. Stitch back to front at inside leg edges.



6. Stitch center seam, matching inside leg seams. Stitch again 1/4" (6mm) away in seam allowance along curve. Trim close to second stitching.

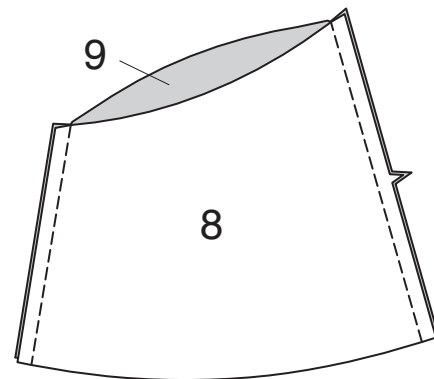


7. Stitch front to back at side seams.

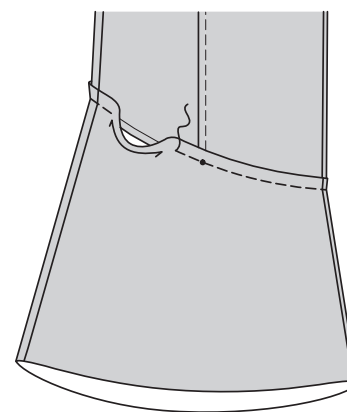


### FLOUNCE B

8. For each flounce, with RIGHT sides together, pin one FRONT FLOUNCE (8) section to one BACK FLOUNCE (9) section at sides, matching notches; stitch.

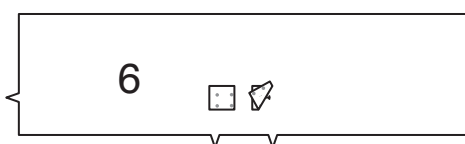


9. With RIGHT sides up, pin flounce to lower edge of pants, matching stitching lines, side seams and small dots to side front and side back seams. Stitch along stitching line through all layers.

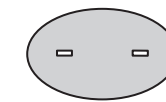


### CASING AND ELASTIC

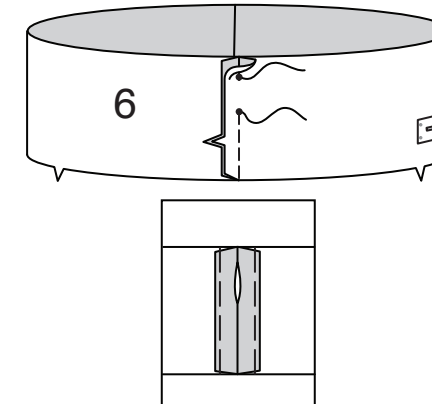
10. Apply a piece of fusible interfacing remnant to wrong side of one CASING (6) section, large enough to cover each buttonhole area. Fuse, following manufacturer's directions. (This is the front casing). (Remaining casing section will be used as back casing.)



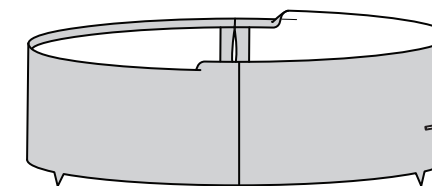
11. On OUTSIDE, make buttonholes in front casing at markings.



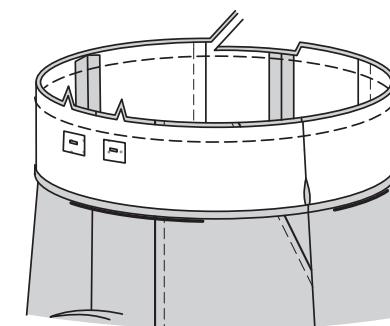
12. With RIGHT sides together, stitch side seams of front and back CASING (6), leaving an opening on LEFT side seam between dots, as shown. Back-stitch at dots to reinforce seam. Press seams open. For easier insertion of purchased notion, baste seam allowances in place, as shown.



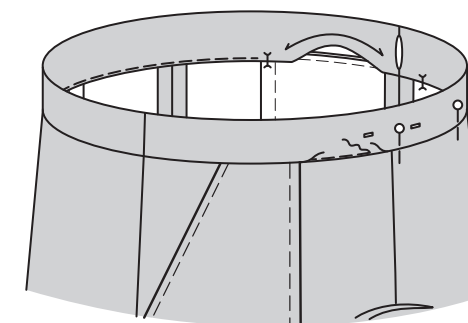
13. Press under 3/8" (1cm) on unnotched edge of casing.



14. With RIGHT sides together, pin casing to pants, matching notches, centers and side seams. Stitch; trim seams.



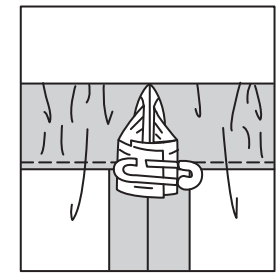
15. Press seams toward casing, pressing casing out. Fold the casing over so that it encases the cut edge and covers the stitching by at least 1/8" (3mm) on the WRONG side. Pin in place. On OUTSIDE, **STITCH IN THE DITCH** or groove of the casing seam, catching in pressed edge of casing on INSIDE and removing pins as you come to them.



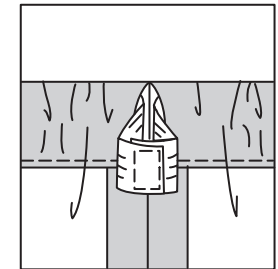
16. Cut elastic using GUIDE FOR ELASTIC (7) pattern piece.



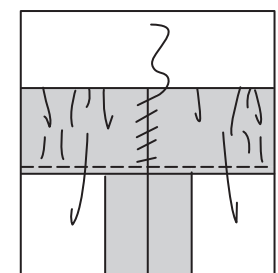
17. Insert elastic through side opening in casing. Overlap ends and hold with a safety pin. Try on pants and adjust to fit.



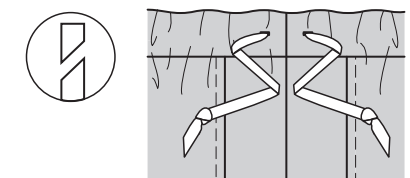
18. Stitch ends of elastic together securely.



19. **SLIPSTITCH** opening edges of casing together. Distribute fullness evenly.

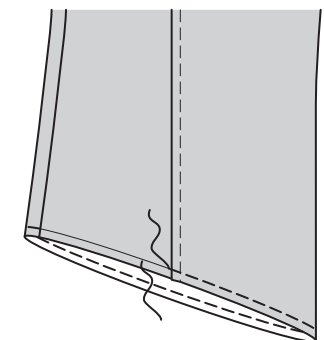


20. Attach a safety pin to one end of purchased ribbon or twill tape. Insert pin and ribbon or twill tape through one buttonhole opening in front casing. Work ribbon or twill tape through entire casing and out through remaining buttonhole, having ends extend evenly in the front. Knot ends of ribbon or twill tape. Fasten into a bow when wearing. Cut end diagonally.

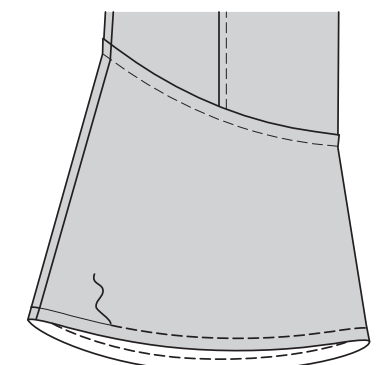


### FINISHING

21. **VIEW A - TOPSTITCH** lower edge of pants along stitching line.



22. **VIEW B - TOPSTITCH** lower edge of flounce along stitching line.



## FRANÇAIS

### PLANS DE COUPE



Indique: pointe de poitrine, ligne de taille, de hanches et/ou avantbras. Ces mesures sont basées sur la circonférence du vêtement fini. (Mesures du corps + Aisance confort + Aisance mode) Ajuster le patron si nécessaire.

Les lignes épaisses sont les LIGNES DE COUPE, cependant, des rentrés de 1.5cm sont compris, sauf si indiqué différemment. Voir EXPLICATIONS DE COUTURE pour largeur spécifiée des rentrés.

Choisir le(s) plan(s) de coupe selon modèle/largeur du tissu/taille. Les plans de coupe indiquent la position approximative des pièces et peut légèrement varier selon la taille du patron.

Les plans de coupe sont établis pour tissu avec/sans sens. Pour tissu avec sens, pelucheux ou certains imprimés, utiliser un plan de coupe AVEC SENS. Les plans de coupe sont établis pour tissu avec/sans sens. Pour tissu avec sens, pelucheux ou certains imprimés, utiliser un plan de coupe AVEC SENS.

ENDROIT DU PATRON	ENVERS DU PATRON	ENDROIT DU TISSU	ENVERS DU TISSU

**S/T** = SIZE(S)/TAILLE(S)  
 \* = WITH NAP/AVEC SENS  
**S/L** = SELVAGE(S)/LISIÈRE(S)  
**AS/TT** = ALL SIZE(S)/TOUTES TAILLE(S)  
 \*\* = WITHOUT NAP/SANS SENS  
**F/P** = FOLD/PLIURE  
**CF/PT** = CROSSWISE FOLD/PLIURE TRAME

Disposer le tissu selon le plan de coupe. Si ce dernier indique...

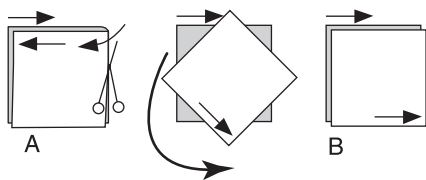
**DROIT FIL**—A placer sur le droit fil du tissu, parallèlement aux lisières ou au pli. Pour plan "avec sans," les flèches seront dirigées dans la même direction. (Pour fausse fourrure, placer la pointe de la flèche dans le sens descendant des poils.)

**SIMPLE EPAISSEUR**—Placer l'endroit sur le dessus. (Pour fausse fourrure, placer le tissu l'endroit dessous.)

**DOUBLE EPAISSEUR**

AVEC PLIURE—Placer endroit contre endroit.

\* **SANS PLIURE**—Plier le tissu en deux sur la TRAME, endroit contre endroit. Couper à la pliure, de lisière à lisière (A). Placer les 2 épaisseurs dans le même sens du tissu, endroit contre endroit (B).



**PLIURE**—Placer la ligne du patron exactement sur la pliure NE JAMAIS COUPER sur cette ligne.

Si la pièce se présente ainsi...

• Couper d'abord les autres pièces, réservant du tissu (A). Plier le tissu et couper la pièce sur la pliure, comme illustré (B).



★ Couper d'abord les autres pièces, réservant pour la pièce en question. Déplier le tissu et couper la pièce sur une seule épaisseur.

Couper régulièrement les pièces le long de la ligne de coupe indiquée pour la taille choisie, coupant les crans vers l'extérieur.

Marquer repères et lignes avant de retirer le patron. (Pour fausse fourrure, marquer sur l'envers du tissu.)

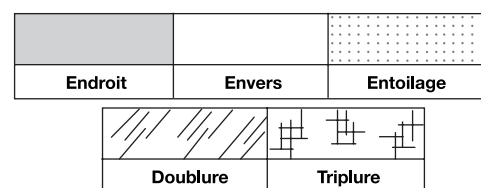
NOTE: Les parties encadrées avec des pointillées sur les plans de coupe ( a! b! c! ) représentent les pièces coupées d'après les mesures données.

### EXPLICATIONS DE COUTURE

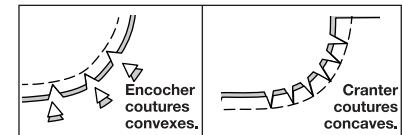
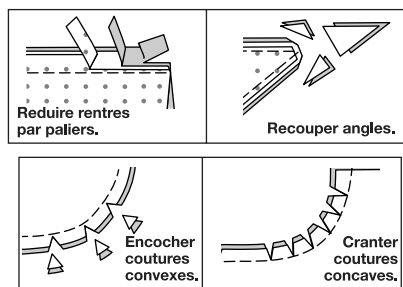
#### RENTRES DE COUTURE COMPRIS

Les rentrés sont tous de 1.5cm, sauf si indiqué différemment.

#### LEGENDE DES CROQUIS



Au fur et à mesure de l'assemblage, repasser les rentrés ensemble puis ouverts, sauf si contre indiqué. Pour aplatir les coutures, cranter les rentrés où nécessaire.



### GLOSSAIRE

Les termes de couture imprimés en **CARACTÈRES GRAS** ont l'aide d'une Vidéo de Tutoriel de couture. Scanner le CODE QR pour regarder les vidéos :

**OURLET ÉTROIT** - reportez-vous à la vidéo "comment coudre un ourlet étroit".

**PIQUER DANS LE SILLON** – reportez-vous à la vidéo Points à la machine : "comment piquer dans le sillon".

**SURPIQUER** – reportez-vous à la vidéo Points à la machine : "comment faire une surpiqûre".

**POINTS COULÉS** - Glissez l'aiguille dans le bord plié et faites un point au-dessous dans le tissu, ne prenant qu'un seul fil.

#### TUTORIELS DE COUTURE



Développez vos compétences en regardant des vidéos courtes et faciles à suivre sur [simplicity.com/sewingtutorials](http://simplicity.com/sewingtutorials).

### POUR LES TRICOTS

Utilisez une aiguille à pointe bille ou stretch.

Diminuez la pression du pied-de-biche pour les tricots plus épais pour chandail ; augmentez-la pour les tricots pour lingerie.

Les tricots extensibles ont besoin de coutures assez souples pour "tomber" avec le tissu. Vous pouvez les coudre au point droit (en étendant légèrement le tissu au fur et à mesure), au point zigzag étroit, avec un des points extensibles à la machine, ou à la surjeteuse.

Quelques tricots ont besoin de très peu de repassage ou même il ne faut pas les presser au fur et à mesure. Utilisez le réglage de température convenable. Pressez légèrement ou utilisez de la vapeur.

Utilisez une aiguille double à machine à coudre pour un ourlet à double piqûre.

### LES PIÈCES DU PATRON SERONT IDENTIFIÉES PAR DES NUMÉROS LA PREMIÈRE FOIS QU'ELLES SERONT UTILISÉES.

### PIQUER LES COUTURES ENDROIT CONTRE ENDROIT, SAUF INDIQUÉ DIFFÉREMMENT.

**NOTE** : Au-dessous de chaque sous-titre, les croquis montrent le premier modèle, sauf indiqué différemment.

### PANTALON A, B

### DEVANT ET POCHE

**1.** Ayant les ENDROITS vers le haut, épingler le bord du côté du DEVANT (1) sur le bord du devant du CÔTÉ DEVANT (2), en faisant coïncider les lignes de piqûre, ayant les bords supérieur et inférieur au même niveau. Piquer sur la ligne de piqûre, à travers toute l'épaisseur.

**2.** Finir le bord en biais de la POCHE (3) avec un **OURLET ÉTROIT** de 1.5 cm.

**3.** Épingler l'envers de la poche sur l'endroit du devant/côté devant, en faisant coïncider les grands cercles et les lignes de piqûre, ayant les bords non finis au même niveau. Bâter. Piquer la poche sur les lignes de piqûre.

### DOS ET COUTURES RESTANTES

**4.** Ayant les ENDROITS vers le haut, épingler le bord du côté du DOS (4) sur le bord du dos du CÔTÉ DOS (5), en faisant coïncider les lignes de piqûre et ayant les bords supérieurs et inférieurs au même niveau. Piquer sur la ligne de piqûre à travers toute l'épaisseur.

**5.** Piquer le dos et le devant sur les bords intérieurs de la jambe.

**6.** Piquer la couture du milieu, en faisant coïncider les coutures intérieures de la jambe. Piquer de nouveau à 6 mm de la valeur de couture le long de la courbe. Recouper près de la seconde piqûre.

**7.** Piquer le devant et le dos sur les coutures du côté.

### VOLANT B

**8.** Pour chaque volant, ENDROIT CONTRE ENDROIT, épingler une pièce du VOLANT DEVANT (8) et une pièce du VOLANT DOS (9) sur les côtés, en faisant coïncider les encoches ; piquer.

**9.** Ayant les ENDROITS vers le haut, épingler le volant sur le bord inférieur du pantalon, en faisant coïncider les lignes de piqûre, les coutures du côté et les petits cercles avec les coutures du côté devant et côté dos. Piquer sur la ligne de piqûre à travers toute l'épaisseur.

### COULISSE ET ÉLASTIQUE

**10.** Poser un morceau d'un coupon d'entoilage thermocollant sur l'envers d'une pièce de la COULISSE (6), assez grand pour recouvrir chaque zone de la boutonnière. Faire adhérer, en suivant la notice d'utilisation. (Ceci est la coulisse devant). (L'autre pièce de la coulisse sera utilisée pour la coulisse dos).

**11.** Sur l'ENDROIT, faire les boutonnières sur les marques de la coulisse devant.

**12.** ENDROIT CONTRE ENDROIT, piquer les coutures du côté de la COULISSE devant et dos (6), en laissant une ouverture sur la couture du côté GAUCHE entre les cercles, comme illustré. Piquer au point arrière sur les cercles pour renforcer la couture. Ouvrir les coutures au fer. Pour insérer plus facilement la mercerie achetée, bâter les valeurs de couture en place, comme illustré.

**13.** Rentrer au fer 1 cm sur le bord sans encoche de la coulisse.

**14.** ENDROIT CONTRE ENDROIT, épingler la coulisse sur le pantalon, en faisant coïncider les encoches, les milieux et les coutures du côté. Piquer ; recouper les coutures.

**15.** Presser les coutures vers la coulisse, en pressant la coulisse vers l'extérieur. Replier la coulisse de façon à ce qu'elle enferme le bord coupé et recouvre la piqûre d'au moins 3 mm sur l'ENVERS. Épingler en place. Sur l'ENDROIT, **PIQUER DANS LE SILLON** ou la rainure de la coulisse, en saisissant le bord pressé de la couture sur l'ENVERS et en enlevant les épingles au fur et à mesure que vous vous en rapprochez.

**16.** Couper l'élastique en utilisant la pièce du patron du GUIDE POUR ÉLASTIQUE (7).

**17.** Insérer l'élastique dans l'ouverture du côté de la coulisse. Superposer les bouts et les fixer en utilisant une épingle de sûreté. Essayer le pantalon et ajuster.

**18.** Piquer ensemble les bouts de l'élastique solidement.

**19.** Coudre les bords de l'ouverture de la coulisse ensemble aux **POINTS COULÉS**. Distribuer l'ampleur également.

**20.** Attacher une épingle de sûreté à une extrémité du ruban acheté ou du galon croisé. Insérer l'épingle et le ruban ou le galon croisé à travers une ouverture de la boutonnière dans la coulisse devant.

Faire passer le ruban ou le galon croisé par toute la coulisse et le faire sortir par l'autre boutonnière, ayant les extrémités au même niveau sur le devant. Nouer les extrémités du ruban ou du galon croisé. Fermer avec un nœud au moment de porter et couper les extrémités en diagonale.

### FINITION

**21. MODÈLE A – SURPIQUER** le bord inférieur du pantalon sur la ligne de piqûre.

**22. MODÈLE B – SURPIQUER** le bord inférieur du volant sur la ligne de piqûre.