

- 1 VORDERTEIL - A,B
- 2 SEITL. VORDERTEIL - A,B
- 3 TASCHEN - A,B
- 4 RÜCKENTEIL - A,B
- 5 SEITL. RÜCKENTEIL - A,B
- 6 TUNNEL - A,B
- 7 FÜHRUNG FÜR GUMMIBAND - A,B
- 8 VORD. VOLANT - B
- 9 RÜCKW. VOLANT - B

BODY MEASUREMENTS / MESURES DU CORPS

Größen	MISSES/JEUNE FEMME					
	XS	S	M	L	XL	XXL
	4-6	8-10	12-14	16-18	20-22	24-26
Oberweite (cm)	75-78	80-83	87-92	97-102	107-112	117-122
Tailleurweite	56-58	61-64	67-71	76-81	87-94	97-104
Hüftweite	80-83	85-88	92-97	102-107	112-117	122-127
rückw. Taillienlänge	39-39.5	40-40.5	41.5-42	42.5-43	44-44.5	45-46

STOFFSCHNITTEILE

Bezeichnet Brustumfang, Taillenumfang, Hüftumfang und/oder Bizeps. Die Maße beziehen sich auf den Umfang des fertigen Kleidungsstücks (Körpermaße + Tragekomfort + Designkomfort). Passen Sie das Schnittmuster bei Bedarf an.

Die gezeigten Linien sind SCHNITTLINIEN, jedoch sind Nahtzugaben von 1.5 cm inbegriffen, sofern nicht anders angegeben. Siehe NÄHANLEITUNGEN für Nahtzugaben.

Suchen Sie das/die Zuschneideplan (-e) nach Kleidungsstück/Modell, Stoffbreite und Größe. Die Zuschneidepläne zeigen die ungefähre Position der Schnittmusterstücke; die Position kann je nach Schnittmustergröße leicht variieren.

Alle Zuschneidepläne sind für Stoffe mit oder ohne Strichrichtung, sofern nicht anders angegeben. Für Stoffe mit Strichrichtung, Flor, Schattierung oder einseitigem Design verwenden Sie das Zuschneidepläne MIT STRICHRICHTUNG.

RECHTE MUSTERSEITE	LINKE MUSTERSEITE	RECHTE STOFFSEITE	LINKE STOFFSEITE

G = GRÖSSE
AG = ALLE GRÖSSEN
* = MIT STRICHRICHTUNG
** = OHNE STRICHRICHTUNG
SELVAGE(S) WEBKANTE(N)
FOLD = STOFFBRUCH
SINGLE THINKNESS = EINZELNE DICKE
DOUBLE THINKNESS = DOPELTE DICKE
CROSSWISE FOLD = QUERFALTE

Positionieren Sie den Stoff wie auf dem Layout angegeben. Wenn das Layout zeigt...

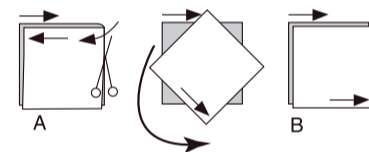
FADENLAUF: Legen Sie die Linie auf den geraden Fadenlauf des Stoffes und halten Sie sie parallel zur Webkante oder zum Falz. Beim Layout "mit Strichrichtung" sollten die Pfeile in dieselbe Richtung zeigen. (Bei Stoffen mit Pelzflor zeigen die Pfeile in Richtung des Flor.)

EINZELNE DICKE - Legen Sie den Stoff mit der rechten Seite nach oben. (Bei Webpelzstoffen wird der Flor nach unten gelegt.)

DOPELTE DICKE

MIT STOFFBRUCH - Legen Sie den Stoff mit der rechten Seite nach oben.

OHNE STOFFBRUCH - Legen Sie den Stoff rechts auf rechts und falten Sie ihn kreuzweise. Schneiden Sie den Falz von Webkante zu Webkante ein (A). Halten Sie die rechten Seiten zusammen und drehen Sie die obere Lage vollständig um, so dass der Flor in dieselbe Richtung wie die untere Lage verläuft.



STOFFBRUCH - Legen Sie die angegebene Kante genau entlang der Falz des Stoffes. Schneiden Sie NIEMALS an dieser Linie. Wenn das Schnittmusterstück so dargestellt ist...

● Schneiden Sie zuerst die anderen Teile zu und lassen Sie dabei genügend Stoff für dieses Teil übrig (A). Falten Sie den Stoff und schneiden Sie das Stück wie gezeigt am Stoffbruch zu (B).



★ Schneiden Sie das Stück nur einmal zu. Schneiden Sie zuerst die anderen Teile zu, so dass genügend Stoff für dieses Teil vorhanden ist. Öffnen Sie den Stoff; schneiden Sie das Teil auf einer einzigen Lage zu.

Schneiden Sie alle Teile entlang der für die gewünschte Größe angegebenen Schnittlinie mit langen, gleichmäßigen Scherenstrichen aus, wobei die Kerben nach außen zeigen.

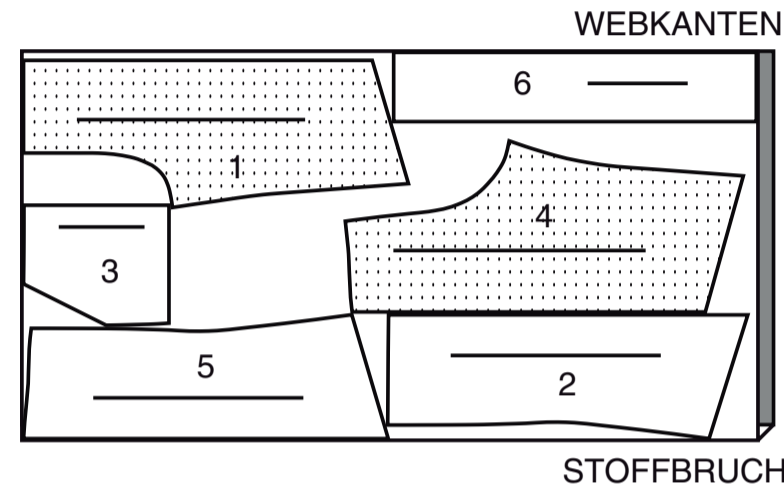
Übertragen Sie alle Markierungen und Konstruktionslinien, bevor Sie das Schnittmustergerüst entfernen. (Bei Pelzflor-Stoffen übertragen Sie die Markierungen auf die linke Seite).

HINWEIS: Die gestrichelten Kästchen (a! b! c!) in den Zuschneidepläne stellen die Teile dar, die nach den angegebenen Maßen zugeschnitten werden.

HOSE A

TEILE 1 2 3 4 5 6

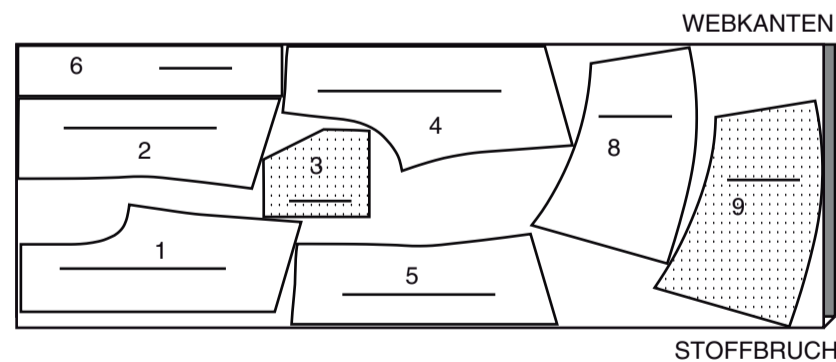
150CM *
AG



HOSE B

TEILE 1 2 3 4 5 6 8 9

150CM *
AG



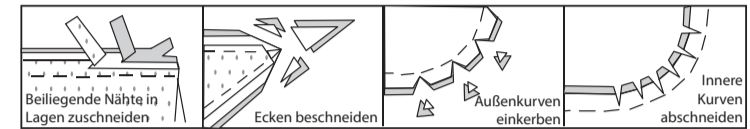
NÄHANGABEN

1.5 cm NAHTZUGABEN SIND INBEGRIFFEN, (sofern nicht anders angegeben).

GRAFIK

rechte Seite	linke Seite	Einlage	Futter	Innenfutter

Bügeln Sie beim Nähen. Nähte flach bügeln, dann aufbügeln, sofern nicht anders angegeben. Schneiden Sie die Nahtzugaben ein, wo nötig, damit sie flach liegen.



GLOSSAR

Für Nähmethoden in **FETT** gedruckter Schrift ist ein Video mit Nähanleitung verfügbar. Scannen Sie den **QR CODE**, um die Videos anzusehen:

SCHMALER SAUM- Siehe Video: "Wie man einen schmalen Saum macht".

IN DER RILLE NÄHEN - Siehe Maschinestiche: Video "Wie man in der Rille näht".

ABSTEPPEN- siehe Maschinestiche: Video "Wie man absteppt".

SÄUMEN- Nadel durch eine gefaltete Kante schieben, dann einen Faden des darunter liegenden Stoffes aufnehmen.

NÄHTUTORIALS



Erweitern Sie Ihre Fähigkeiten durch kurze, leicht verständliche Videos unter simplicity.com/sewingtutorials.

FÜR STRICKWAREN

Verwenden Sie eine Kugelspitze oder eine Stretchnadel. Verringern Sie den Druck auf den Nähfuß für schwere Pullover; erhöhen Sie den Druck für Wäschestücke.

Dehnbare Strickwaren brauchen Nähte, die so geschmeidig sind, dass sie mit dem Stoff "nachgeben". Sie können sie mit Geradstichen (die den Stoff beim Nähen leicht dehnen), schmalen Zickzackstichen oder einem der in vielen herkömmlichen Maschinen eingebauten Stretchstiche oder mit Ihrem Serger nähen. Manche Strickwaren müssen beim Nähen nur wenig oder gar nicht gebügelt werden. Verwenden Sie die entsprechende Temperatureinstellung. Bügeln Sie nur leicht oder verwenden Sie Dampf. Verwenden Sie für einen doppelt genähten Saum eine Zwillingnadel der Nähmaschine.

DIE SCHNITTEILE WERDEN BEI DER ERSTEN VERWENDUNG DURCH NUMMERN GEKENNZEICHNET.

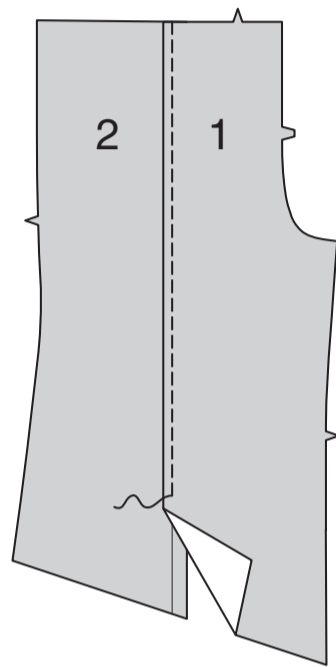
NÄHEN SIE DIE NÄHTE RECHTS AUF RECHTS, SOFERN NICHT ANDERS ANGEZEIGT.

HINWEIS: Unter jeder Unterüberschrift wird, sofern nicht anders angegeben, das erste Modell abgebildet.

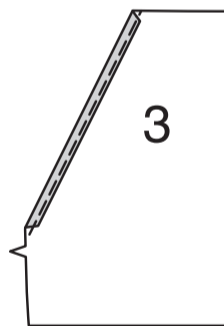
HOSE A, B

VORDERTEIL UND TASCHE

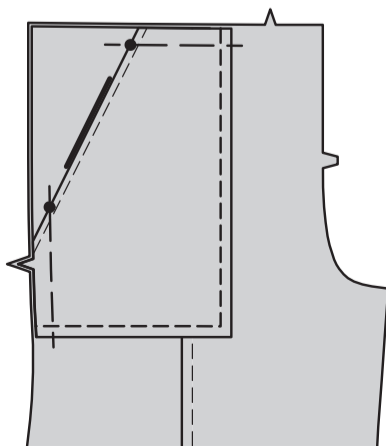
Stecken Sie die Seitenkante des VORDERTEILS (1) mit der RECHTEN Seite nach oben auf die Vorderkante des SEITLICHEN VORDERTEILS (2), wobei die Stepplinien übereinstimmen und die Ober- und Unterkanten gleich sind. Nähen Sie entlang der Stepplinie durch alle Lagen.



Versäubern Sie die schräge Kante der TASCHEN (3) mit einem 1.5 cm **SCHMALEN SAUM**.

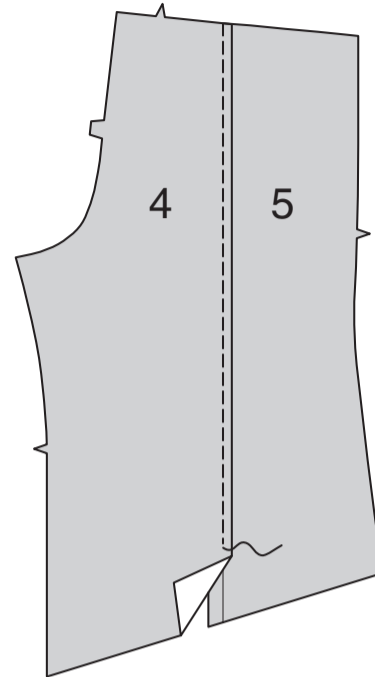


Stecken Sie die linke Seite der Tasche auf die rechte Seite des Vorderteils/ seittl. Vorderteils, wobei die großen Punkte und die Stepplinien übereinstimmen und die Schnittkanten gerade sind. Heften. Nähen Sie die Tasche entlang den Stepplinien.

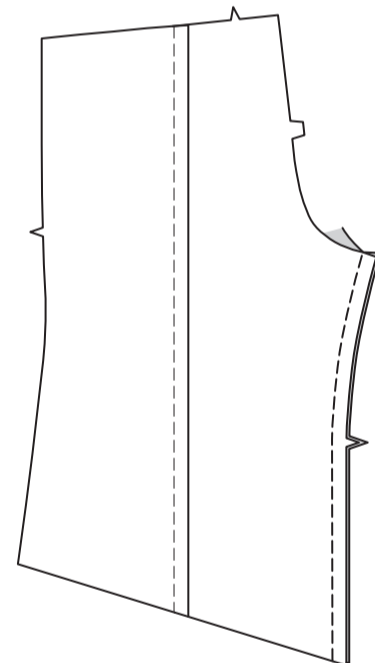


RÜCKENTEIL UND RESTLICHE NÄHTE

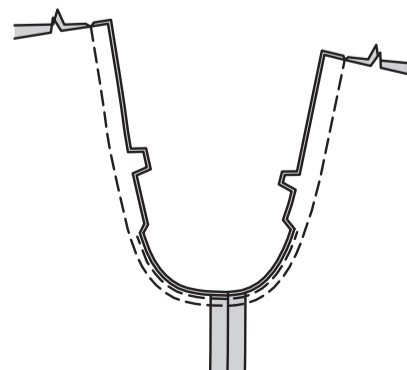
Stecken Sie die Seitenkante des RÜCKENTEILS (4) mit der RECHTEN Seite nach oben auf die hintere Kante des SEITLICHEN RÜCKENTEILS (5), wobei die Stepplinien übereinstimmen und die Ober- und Unterkanten gerade sind. Nähen Sie entlang der Stepplinie durch alle Lagen.



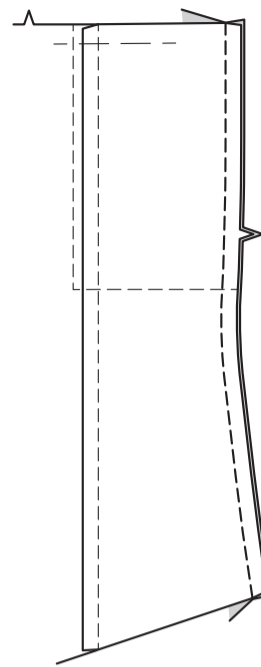
Nähen Sie das Rückenteil an das Vorderteil an den inneren Beinkanten.



Nähen Sie die Mittelnaht, wobei die Innenbeinnähte übereinstimmen. Nähen Sie erneut 6 mm von der Nahtzugabe entfernt entlang der Kurve. Beschneiden Sie dicht an der zweiten Naht.

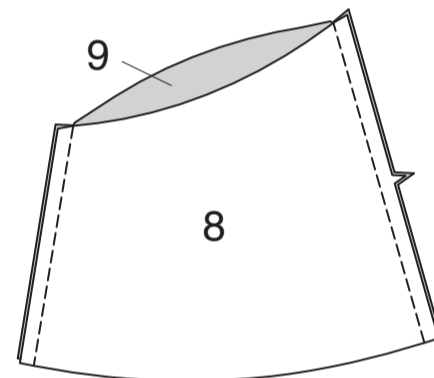


Nähen Sie an den Seitennähten das Vorderteil an das Rückenteil.

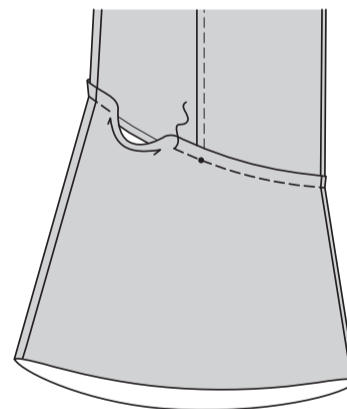


VOLANT B

Stecken Sie für jeden Volant einen Abschnitt des VORD. VOLANTS (8) RECHTS AUF RECHTS auf einen Abschnitt des RÜCKW. VOLANTS (9) an den Seiten, wobei die Kerben übereinstimmen; nähen Sie.

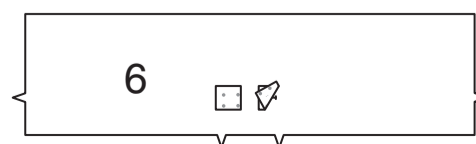


Stecken Sie den Volant mit den RECHTEN Seiten nach oben an der Unterkante der Hose fest, wobei die Stepplinien, die Seitennähte und die kleinen Punkte an den vorderen und hinteren Seitennähten übereinstimmen. Nähen Sie entlang der Stepplinie durch alle Dicken.

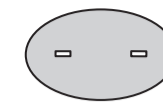


TUNNEL UND GUMMIBAND

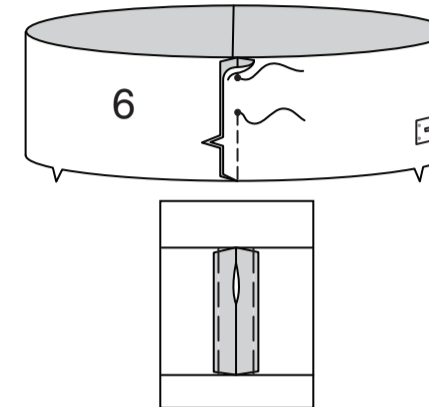
Bringen Sie ein Stück der aufbügelbaren Einlage auf der linken Seite eines Abschnittes des TUNNELS (6) an, der groß genug ist, um jeden Knopflochbereich abzudecken. Bügeln Sie gemäß den Anweisungen des Herstellers. (Dies ist der vord. Tunnel). (Das verbleibende Tunnelteil wird als rückw. Tunnel verwendet.)



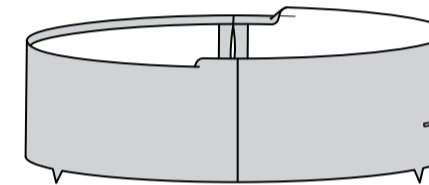
Machen Sie auf der AUSSENSEITE Knopflöcher in den vord. Tunnel an den Markierungen.



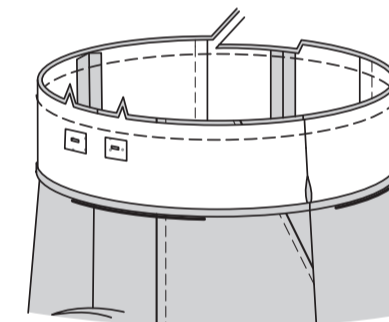
Nähen Sie die Seitennähte des vord. und hinteren TUNNELS (6) RECHTS AUF RECHTS, lassen Sie dabei eine Öffnung in der LINKEN Seitennaht zwischen den Punkten, wie gezeigt. Steppen Sie mit Rückstichen am Punkt, um die Naht zu verstärken. Bügeln Sie die Nähte auf. Um das Einsetzen des gekauften zu erleichtern, heften Sie die Nahtzugaben fest, wie gezeigt.



Bügeln Sie unter 1 cm an der nicht eingekerbten Kante des Tunnels.

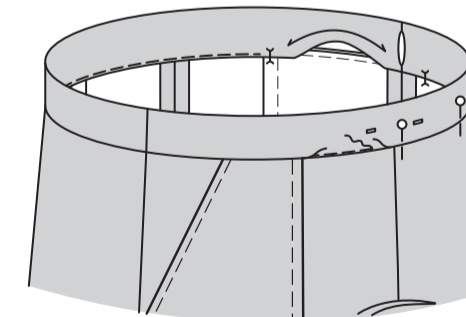


Stecken Sie den Tunnel RECHTS AUF RECHTS auf die Hose, wobei Kerben, Mittel- und Seitennähte übereinstimmen. Nähen Sie; beschneiden Sie die Nähte.



Bügeln Sie die Naht zum Tunnel und drücken Sie den Tunnel heraus.

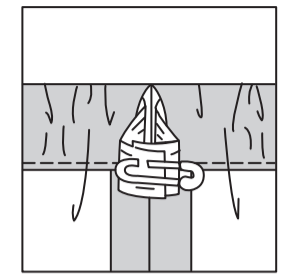
Falten Sie den Tunnel so um, so dass er die Schnittkante einfasst und die Nähte auf der LINKEN Seite um mindestens 3 mm überdeckt. Feststecken. NÄHEN Sie auf der AUSSENSEITE IN DER RILLE oder in den Graben der Tunnelnaht, wobei die gebügelte Kante des Tunnels auf der INNENSEITE mitgefasst wird und entfernen Sie die Stecknadeln, sobald Sie sie erreichen.



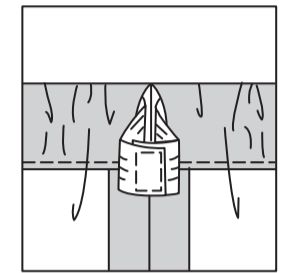
Schneiden Sie das Gummiband nach dem Schnittmuster der FÜHRUNG FÜR GUMMIBAND (7) zu.



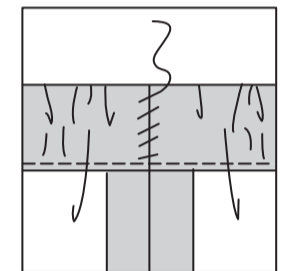
Führen Sie das Gummiband durch die seittl. Öffnung des Tunnels ein. Die Enden überlappen und mit einer Sicherheitsnadel feststecken. Probieren Sie die Hose an und passen Sie sie an.



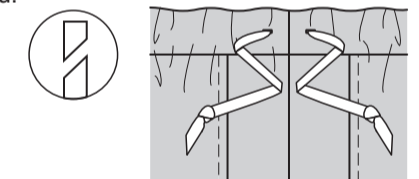
Nähen Sie die Gummieden fest zusammen.



SÄUMEN Sie die Öffnungskanten des Tunnels zusammen. Verteilen Sie die Fülle gleichmäßig.

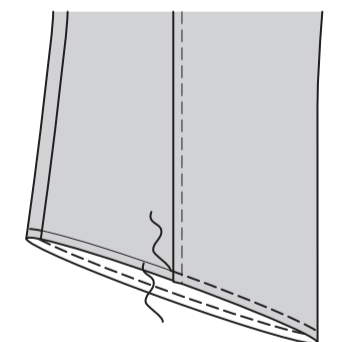


Befestigen Sie eine Sicherheitsnadel an einem Ende des gekauften Bandes oder Körperbandes. Führen Sie die Stecknadel und das Band durch eine Knopflochöffnung im Vorderteil des Tunnels. Führen Sie das Band oder das Körperband durch den gesamten Tunnel und durch das verbleibende Knopfloch, so dass die Enden gleichmäßig nach vorne verlaufen. Verknöten Sie die Enden des Bandes oder des Körperbandes. Beim Tragen zu einer Schleife binden. Schneiden Sie das Ende diagonal zu.



ABSCHLUSS

MODELL A - STEPPEN Sie die untere Kante der Hose entlang der Stepplinie AB.



MODELL B - STEPPEN Sie die untere Kante des Volants entlang der Stepplinie AB.

