

- 1 Front-A,B
2 Back-A,B
3 Pocket-A
4 Front Waistband-A,B
5 Back Waistband-A,B
- 1 Devant - A, B
2 Dos - A, B
3 Poche - A
4 Ceinture devant - A, B
5 Ceinture dos - A, B

BODY MEASUREMENTS / MESURES DU CORPS

MISSES/JEUNE FEMME										
Sizes/Tailles	8	10	12	14	16	18	20	22	24	26
Bust (ins)	31½	32½	34	36	38	40	42	44	46	48
Waist	24	25	26½	28	30	32	34	37	39	41
Hip	33½	34½	36	38	40	42	44	46	48	50
Bk. Wst Lgth.	15¾	16	16¼	16½	16¾	17	17¼	17½	17¾	18
T. poitrine (cm)	80	83	87	92	97	102	107	112	117	122
T. taille	61	64	67	71	76	81	87	94	97	104
T. hanches	85	88	92	97	102	107	112	117	122	127
Nuque à taille	40	40.5	41.5	42	42.5	43	44	44	45	46

PINTUCKED KNIT CAPRIS/PANTS WITH CONTOUR WAIST

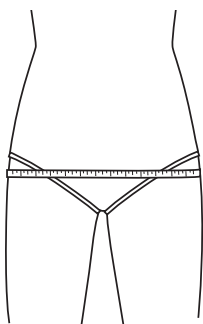
This slim-fitting, pintucked knit pant in two length options will quickly become a favorite in your closet. Pintucks sharpen the crease in a knit. With a 2”(5cm) contoured waistband, center back invisible zipper, and pintucks that end right at the hip level, these pants were designed to help create a smooth look across the waist. The pintucks are optional; so you can omit them or extend them to the waistband. Optional back pockets complete this design for a more sportswear look.

FIT FEATURES:

This pattern is designed for you to tissue-fit first, saving time and avoiding sewing a garment that doesn't fit. In it, you will learn to fit a contour waistband.

FIRST BUY THE SIZE.

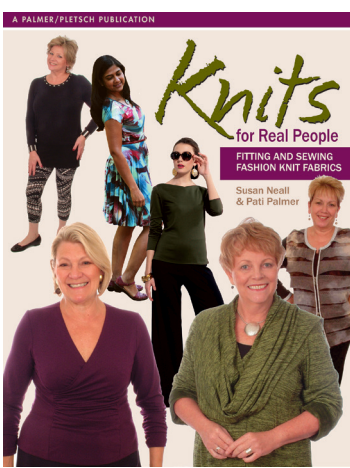
Snugly measure the fullest part of your hip above the crotch, generally 7"-9"(18cm-23cm) from your waist. (If your thighs are fuller, you can let out both the inseams and side seam).



If you are between sizes, buy the smaller size unless you have a flat derriere; then use the next large size so that you can remove the width across the back to eliminate bagginess. If someone is very flat, it is more efficient to use two sizes larger so that after tucking out the back width that you don't need, your tissue should still fit your hips.

TISSUE-FIT THE PATTERN

Prepare your tissue and tissue-fit BEFORE cutting the fabric. All the alteration lines you need are printed right on the pattern. For in-depth help, follow the Pants For Real People and Knits for Real People books.



Check out www.palmerpletsch.com for online video classes on tissue-fitting, sewing pants and serger techniques.

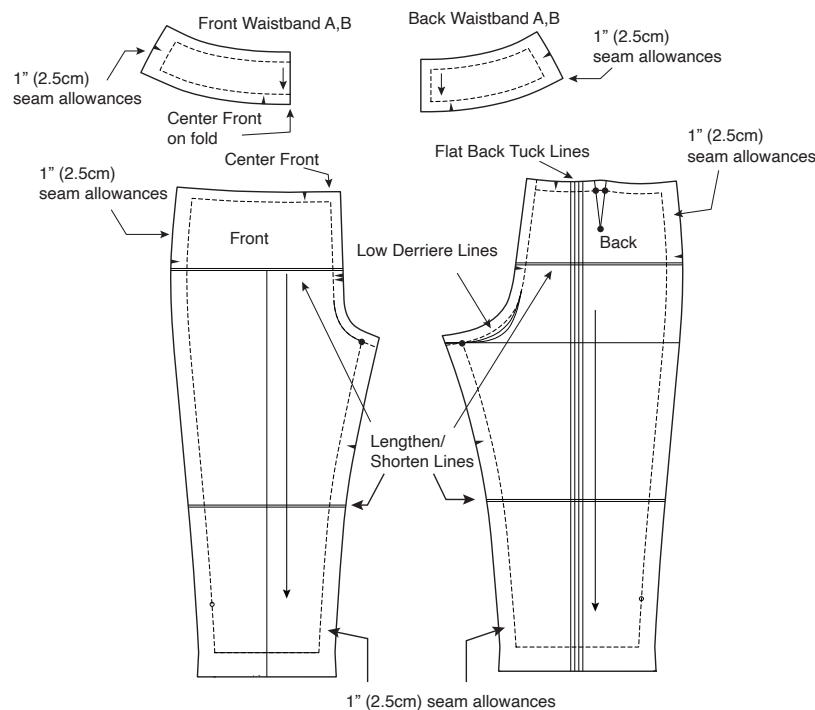
We would love to celebrate your sewing success! Please show us your finished pants by tagging @palmerpletsch on social media so we can celebrate with you.

Enjoy your sewing journey!

Tammie Pontsler

THE PATTERN PIECES HAVE BUILT-IN FIT HELP:

- 1”(2.5cm) seam allowances “in-case” you need a little more width in the inseams and side seams on all pieces.
- In case gravity has taken hold, we have given you markings for stitching your back crotch seam lower for your derriere.
- If genetics has given you a flat derriere, we have included back tuck lines to fold out extra back fullness.
- How is the length? Adjust crotch and leg length using lengthen/shorten lines (LOS) on pattern.



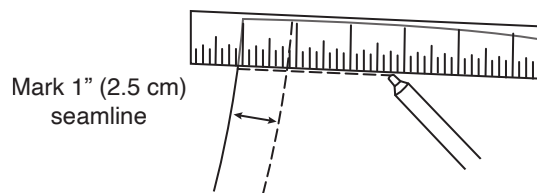
GETTING THE TISSUE READY

PRO TIP: Alter on a cardboard cutting mat. Place the pressed tissue on the board, make the alteration, and pin to the board as you go. Use PERFECT PATTERN PAPER, the gridded alteration tissue from Palmer/Pletsch to fill openings when adjustments are made. Then tape it in place with 1/2”(1.3cm) tape.



Trim around the tissue OUTSIDE the black cutting line for your size. Press tissue with a dry iron set at WOOL setting.

Using a ruler and pen, mark the stitching lines 1”(1.5cm) from the cut line for the side seams and inseams.

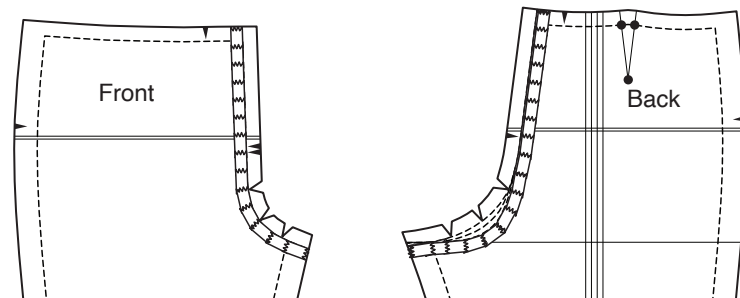


With tissue RIGHT SIDE UP, tape the entire FRONT and BACK crotch INSIDE the stitching line to prevent the tissue from tearing when trying on. (When you press tissue next time, press from the WRONG side so you won't melt the tape. Make this a habit!)

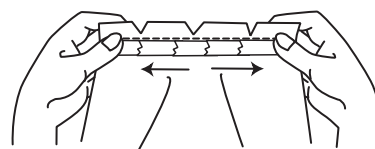
Go under the lowest back crotch stitching line if you are over thirty as your derriere has probably gotten lower in the back.

Use small pieces of tape around the curves, lapping them. Use 1/2”(1.3cm) Scotch™ Magic™ Tape (green box).

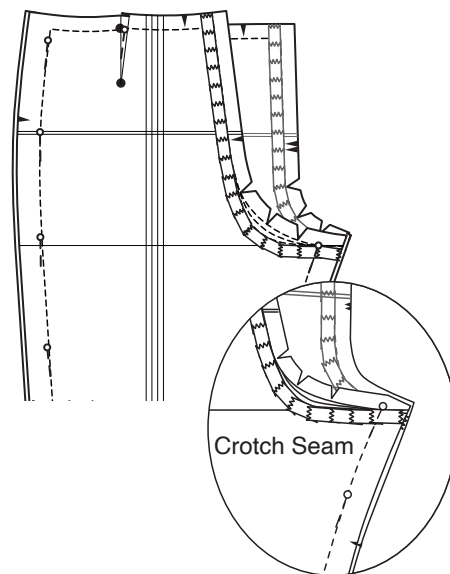
Clip the curves to the stitching line but NOT through the tape.



Tug lightly on tissue to see if it is taped securely.

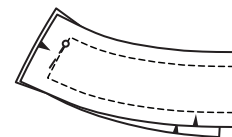


Pin the tissue WRONG sides together so the seams are sticking out, making adjusting easier. Pin back darts on the OUTSIDE. Pin the inseam and then the side seam, with pins pointing down and parallel to the cut edges. The first pins goes where stitching lines cross. Don't place any pins above the waist or crotch stitching line or you will get poked!



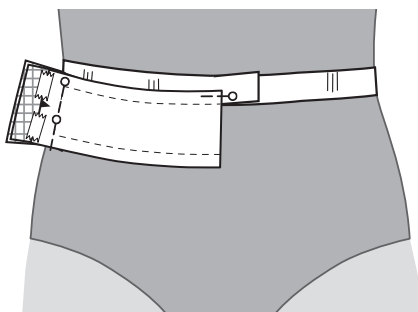
FIT TIP: If your left side is fuller than your right, you will need to pin the pattern RIGHT sides together so you can fit your left side.

Pin the contour band side seams together.

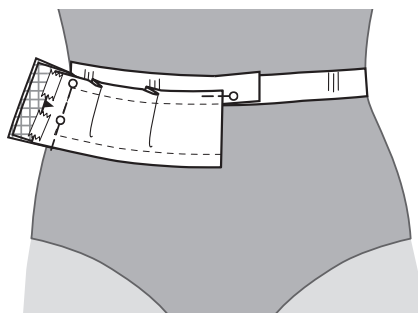


FIT FROM THE TOP DOWN—THE CONTOUR BAND FIRST

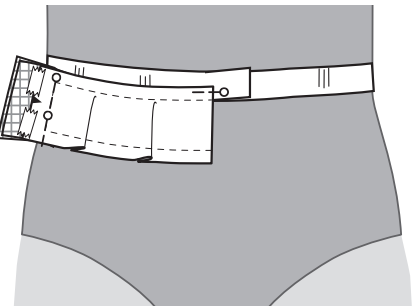
Fit the band before the pants. Put 1”(2.5cm) elastic around your waist. Put the **BOTTOM** of the elastic where **YOU** want the **TOP** of the waistband. If you are wider than the band tissue, add more than you need of the gridded Pattern Paper or other tissue to the side seams. Try on the band tissue matching the upper seamline with the bottom of the elastic. Match center fronts. Pin sides to fit your shape. If you are not hourglass shape, tuck the tissue to fit your shape. Take off. Tape tucks.



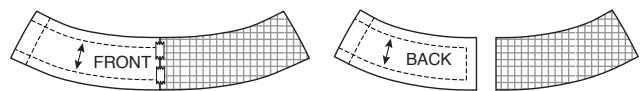
Waist is smaller



Hip is smaller

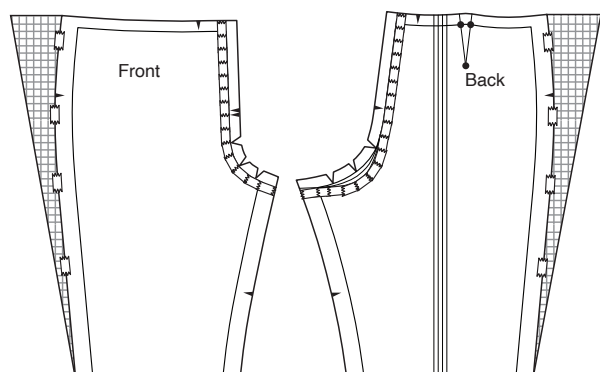


FIT TIP: If you are different on your right or left sides, trace the **FRONT WAISTBAND** and **BACK WAISTBAND** pieces on tissue. Tape the front waistband pieces together at the center to make a whole piece. Pin the front and backs together at the sides and fit to your shape. The tucks may vary in size if you are different on your left or right sides.



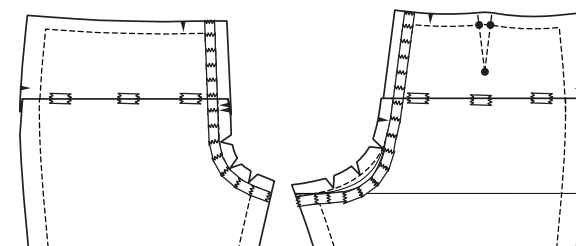
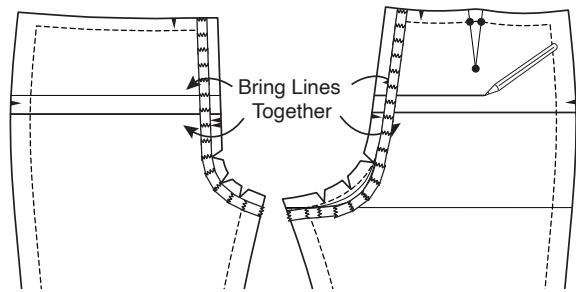
FIT THE CROTCH DEPTH AND HIP WIDTH

First, if you added to the sides of the waistband, add the same amount to the side seams of the pant tapering to nothing in the thigh area.

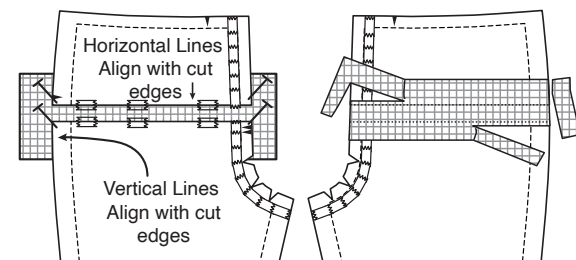


Pin band to pants then for easy fitting, pin side seams through band and band. Try on.

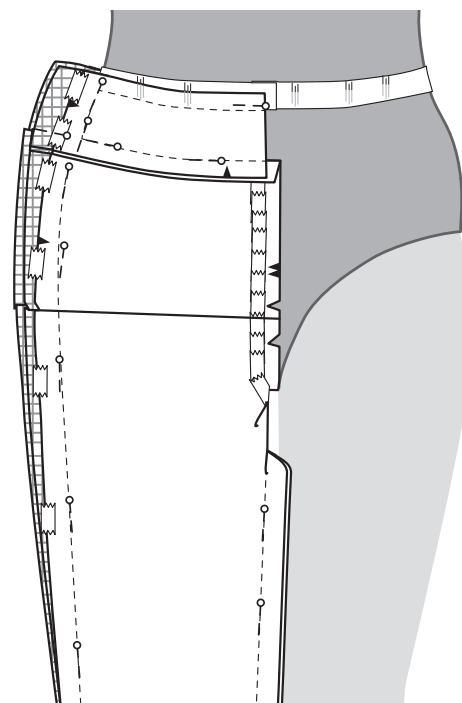
Check crotch depth. The goal is to have the crotch seam touch your body in tissue because it will grow a bit in fabric, adding ease. If the crotch stitching line is not touching your body, tuck the tissue front and back equally on the LOS lines to shorten.



If it is too short, add tissue to lengthen.

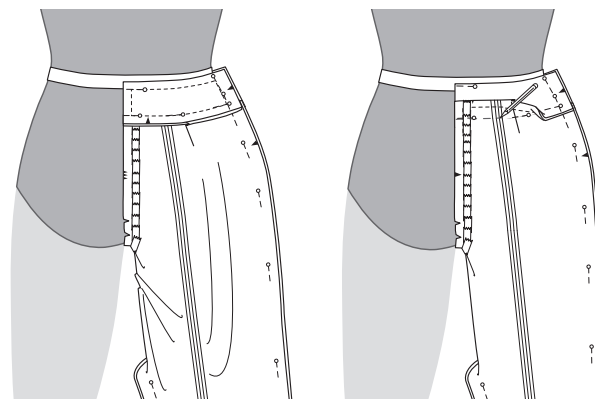


Pin side seams to fit **YOUR** shape. In fabric you will pin-fit both sides of the body.



BAGGY BACK

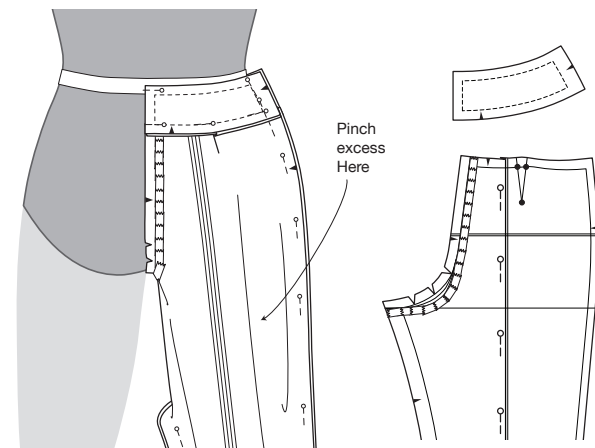
If pant is drooping in back, unpin back from waistband starting at center back to the side. Lift back until the droop is gone. Mark new seamline on back from center back to nothing at side and trim tissue to an even 5/8”(1.5cm) seam allowance. If you can't get the back high enough, you may need to let out the back inseam or lower the back crotch seam to gain length.



NOTE: Because the back crotch curve is somewhat bias, the back may become baggy in fabric. Lift pant at center back and sew waistband lower at center back to nothing at sides.

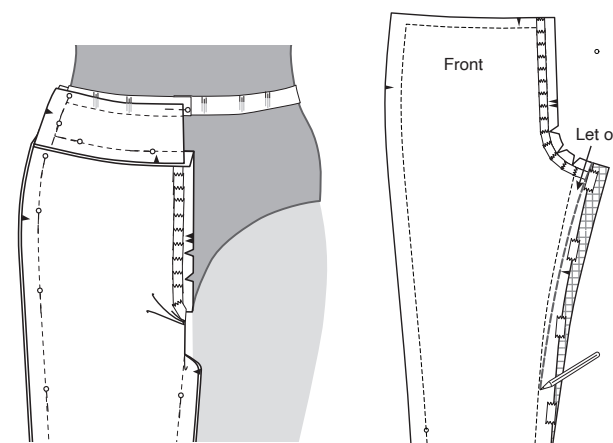
FLAT DERRIER

If there is too much width across the back, using the vertical lines on tissue as a guide, pin, then tape out the excess tissue. If very flat, narrow or eliminate the back dart. Re-pin back waistband to fit back adding tissue to the back if necessary.

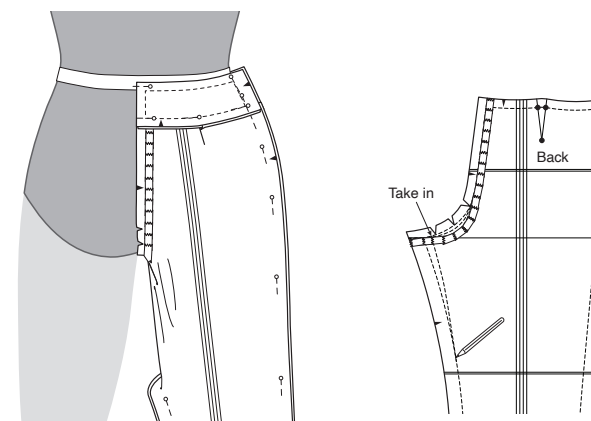


CROTCH WRINKLES

For lines that look like smiles, usually seen in the front, let out the front inseam, tapering to the original seamline about 5”(13cm) from crotch or longer if you have full inner knees.

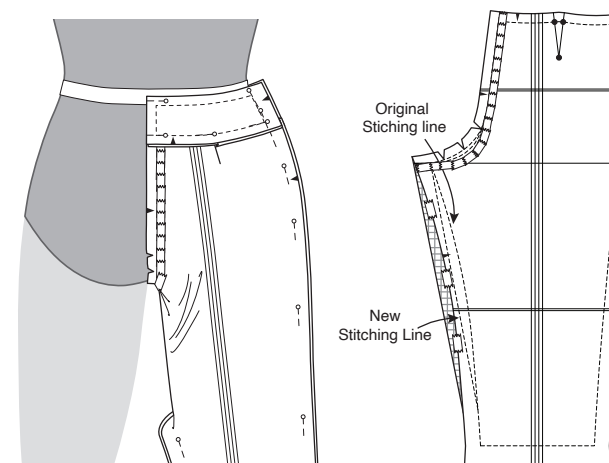


Vertical lines mean there is too much fabric between the legs, commonly seen in the back. Take in the back inseams.



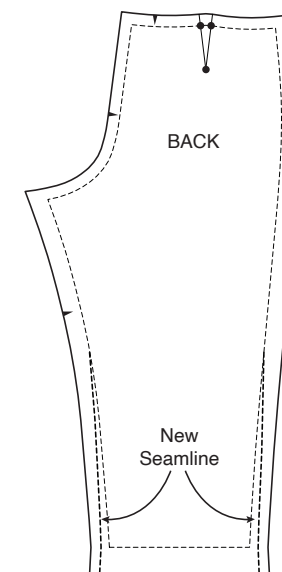
FULLER INNER LEG

If you see diagonal lines pointing to the inseams, straighten out the **BACK** inseam only from the crotch seam to nothing at the knee for more room.



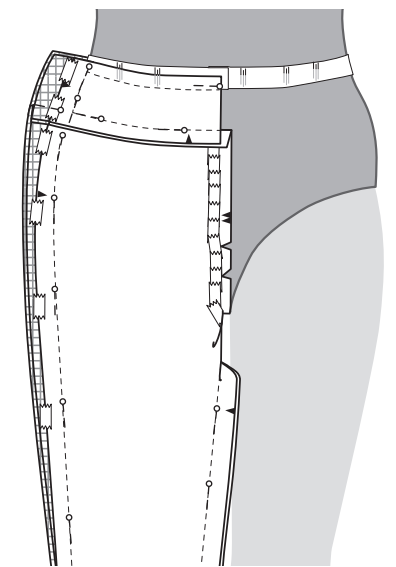
EXTENDED CALVES

If your calf is full, there will be wrinkles pointing to the middle of the calf, and the leg seams will curve toward the back. Let out only the **BACK** inseams and **BACK** side seams from the knee to hem until wrinkles are gone.



WAIST AND HIP WIDTH

Now it's time to fine-tune the width! Pin side seam along the curve of your body right up against your skin. You can fit knits tightly because they give.

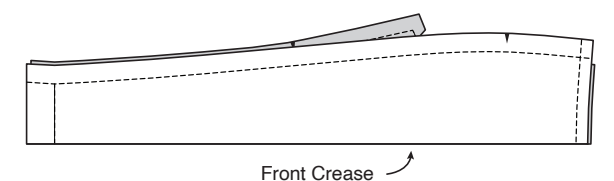


CHECK THE LEG LENGTH

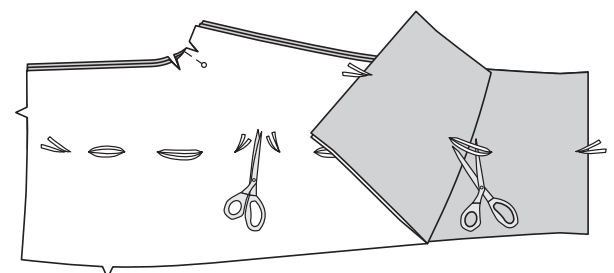
Pin up the hem allowance. Use the lengthen/shorten lines on the legs to get the length you want.

CHECK PINTUCKS

Check the foldline for the pintucks. They should run down the center front of your legs and parallel to the grainline. If it has shifted during fitting, fold the **FRONT** piece, **WRONG** sides together, in half at the hemline. Match the inseam to the side seam. Press the fold from hem to hip to create the line to mark the pintuck.



PRO TIP: When you cut in fabric, thread mark the tuck line.



FINALIZE THE TISSUE

Where you've made changes, mark pins and trim to an even 1”(2.5cm) seam allowance on sides and inseams and 5/8”(1.5cm) on the waist seam.

FABRIC CUTTING LAYOUTS

⊕ Indicates Bustline, Waistline, Hipline and/or Biceps. Measurements refer to circumference of Finished Garment (Body Measurement + Wearing Ease + Design Ease). Adjust Pattern if necessary.

Lines shown are CUTTING LINES, however, 5/8" (1.5cm) SEAM ALLOWANCES ARE INCLUDED, unless otherwise indicated. See SEWING INFORMATION for seam allowance.

Find layout(s) by Garment/View, Fabric Width and Size. Layouts show approximate position of pattern pieces; position may vary slightly according to your pattern size.

All layouts are for with or without nap unless specified. For fabrics with nap, pile, shading or one-way design, use WITH NAP layout.

RIGHT SIDE OF PATTERN	WRONG SIDE OF PATTERN	RIGHT SIDE OF FABRIC	WRONG SIDE OF FABRIC

S/T = SIZE(S)/TAILLE(S)
* = WITH NAP/AVEC SENS
S/L = SELVAGE(S)/LISIÈRE(S)
AS/TT = ALL SIZE(S)/TOUTES TAILLE(S)
** = WITHOUT NAP/SANS SENS
F/P = FOLD/PLIURE
CF/PT = CROSSWISE FOLD/PLIURE TRAME

Position fabric as indicated on layout. If layout shows...

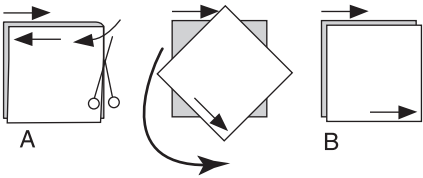
GRAINLINE—Place on straight grain of fabric, keeping line parallel to selvage or fold. ON "with nap" layout arrows should point in the same directions. (On Fur Pile fabrics, arrows point in direction of pile.)

SINGLE THICKNESS—Place fabric right side up. (For Fur Pile fabrics, place pile side down.)

DOUBLE THICKNESS

WITH FOLD—Fold fabric right sides together.

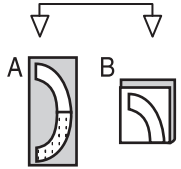
*WITHOUT FOLD—With right sides together, fold fabric CROSSWISE. Cut fold from selvage to selvage (A). Keeping right sides together, turn upper layer completely around so nap runs in the same direction as lower layer.



FOLD—Place edge indicated exactly along fold of fabric. NEVER cut on this line.

When pattern piece is shown like this...

• Cut other pieces first, allowing enough fabric to cut this piece (A). Fold fabric and cut piece on fold, as shown (B).



★ Cut piece only once. Cut other pieces first, allowing enough fabric to cut this piece. Open fabric; cut piece on single layer.

Cut out all pieces along cutting line indicated for desired size using long, even scissor strokes, cutting notches outward.

Transfer all markings and lines of construction before removing pattern tissue. (Fur Pile fabrics, transfer markings to wrong side.)

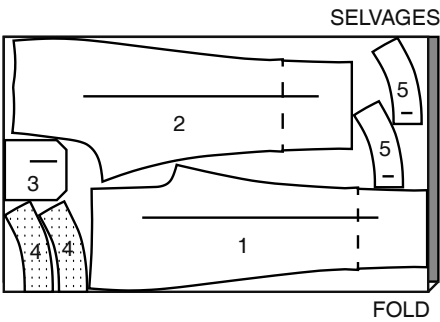
NOTE: Broken-line boxes (a! b! c!) in layouts represent pieces cut by measurements provided.

NOTE: DASHED LINE SHOWN ON PATTERN PIECES IN CUTTING LAYOUTS INDICATES CUTTING LINE FOR SHORTER LENGTH

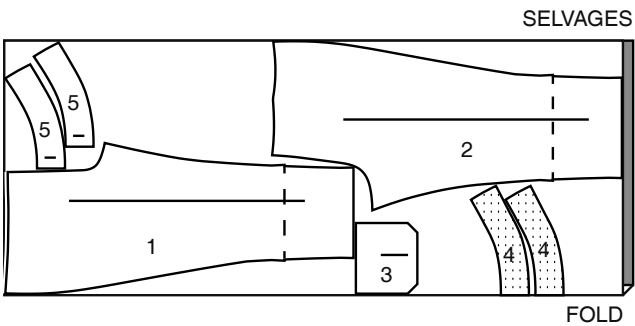
NOTE : LA LIGNE POINTILLÉE SUR LES PIÈCES DU PATRON DANS LES PLANS DE COUPE INDIQUE LA LIGNE DE COUPE POUR LE MODÈLE LE PLUS COURT

PANTS A,B / PANTALON A, B
PIECES: 1 2 3 4 5

60" (150CM) *
S/T
8 10 12 14 16

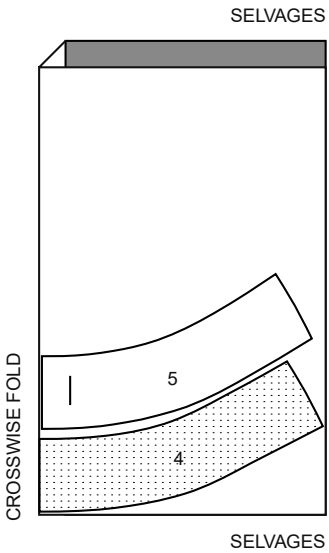


60" (150CM) *
S/T
18 20 22 24 26



INTERFACING A,B / ENTOILAGE A, B
PIECES: 4 5

20" (51CM)
AS/TT

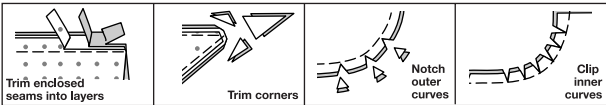


SEWING INFORMATION

5/8" (1.5cm) SEAM ALLOWANCES ARE INCLUDED,
(unless otherwise indicated)
ILLUSTRATION SHADING KEY

Right Side	Wrong Side	Interfacing	Lining	Underlining

Press as you sew. Press seams flat, then press open, unless otherwise instructed. Clip seam allowances, where necessary, so they lay flat.



GLOSSARY

Sewing terms appearing in **BOLD TYPE** in Sewing Instructions are explained below.

EASESTITCH - Stitch along seamline, using long machine stitches. Pull thread ends when adjusting to fit.

EDGESEW - Stitch close to finished edge or seam

FINISH - Stitch 1/4" (6mm) from raw edge and finish with one of the following: (1) Pink OR (2) Overcast OR (3) Turn in along stitching and stitch close to fold OR (4) Overlock.

OPTIONAL FOR HEMS: Apply Seam Binding.

SLIPSTITCH - Slide needle through a folded edge, then pick up a thread of underneath fabric.

TOPSTITCH - On outside, stitch 1/4" (6mm) from edge, seam or previous stitching, using presser foot as guide, or stitch where indicated in instructions.

UNDERSTITCH - Open out facing or underside of garment; stitch to seam allowance close to seam.

SEWING TUTORIALS



Build your skills viewing short, easy-to-follow videos at simplicity.com/sewingtutorials

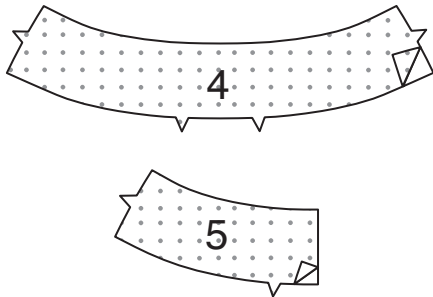
SEWING INSTRUCTIONS

CAPRIS A, PANTS B

NOTE: The first view mentioned will be illustrated unless otherwise indicated.

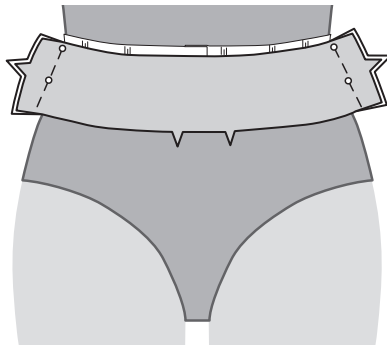
INTERFACING

1. Fuse INTERFACING to WRONG side of FRONT WAISTBAND (4) and BACK WAISTBAND (5), following manufacturer's instructions. If your fabric is lightweight, you can also fuse to the waistband FACINGS. Make a test sample with a seam sewn through the layers and hold up to your body. Does your test waistband seem sturdy enough to hold up the pants?



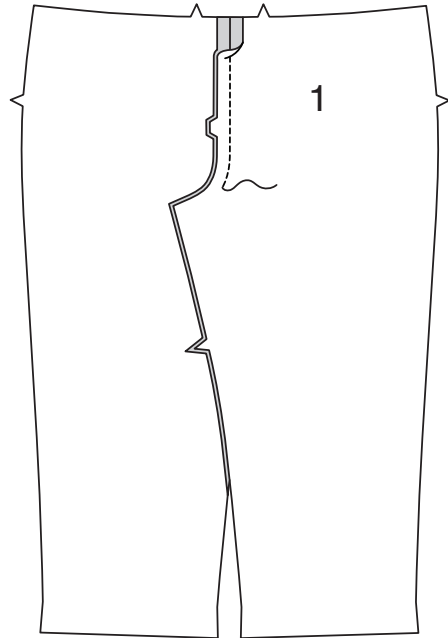
PRO TIP: For knit fabrics, we often use PerfectFuse Light interfacing on the front and back waistbands and PerfectFuse Sheer or a lightweight knit interfacing on waistband facings. See our four weights of PerfectFuse interfacing at www.palmerpletsch.com.

FIT TIP: Pin the waistband sections together and "try on". If they do not lie smoothly, you can make tucks in the fabric until they do. Use these sections to cut new ones. You want them to fit perfectly.

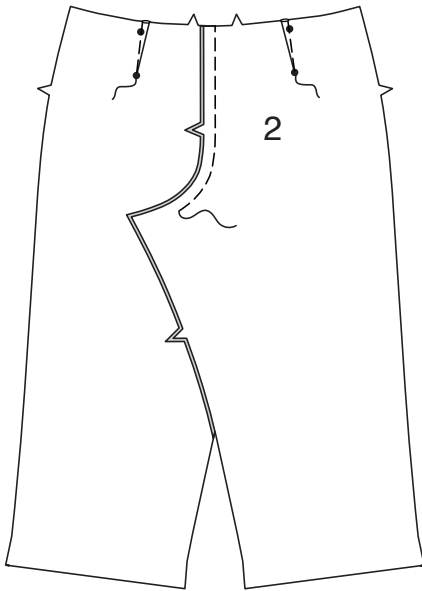


FRONT AND BACK

2. Pin FRONT (1) sections, RIGHT sides together. Stitch center seam from upper edge to 1-1/2"(3.8cm) from inseam.

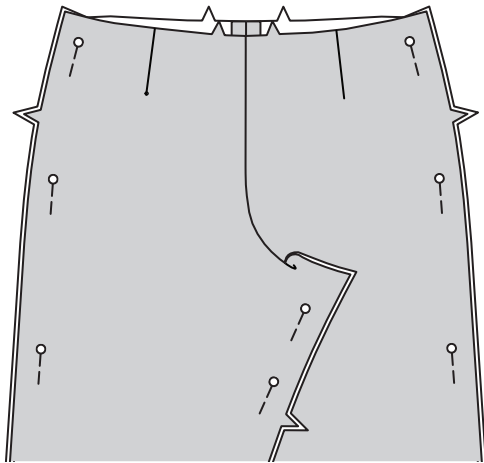


3. Baste dart in BACK (2), RIGHT sides together. Machine baste center back seam, RIGHT sides together, from upper edge to 1-1/2"(3.8cm) from inseam.

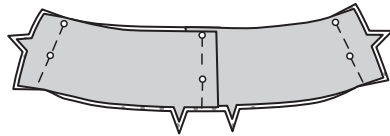


TIME TO FIT-AS-YOU-SEW

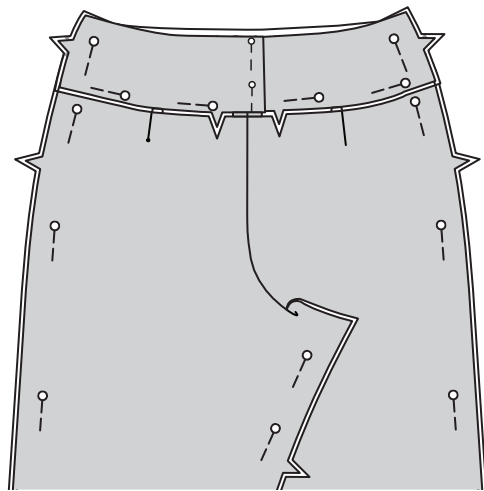
4. Pin back to front at inseams along the 1"(2.5cm) seam allowance, WRONG sides together. The first pin goes in the crotch stitching line. Pin back to front at sides along the 1"(2.5cm) seam allowance, WRONG sides together. The first pin goes in the waist stitching line. Point pins down.



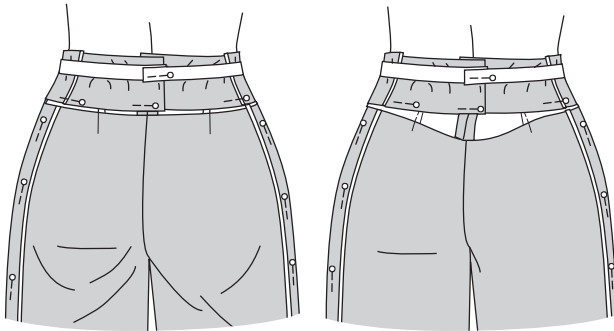
5. Pin interfaced front waistband section to interfaced back waistband sections at sides along the 1"(2.5cm) seam allowance, WRONG sides together. Pin center back seam, WRONG sides together along the 5/8"(1.5cm) seam allowance.



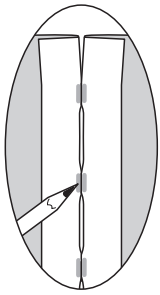
6. Pin interfaced waistband to pants, WRONG sides together. Unpin one side seam from waist to hip to try on for a quick fit. Re-pin. You may need to take in or let out inside leg seams. You may need to deepen inside leg seams, especially in the back, as the back curve is longer. Adjust side seams to fit your curve. Adjust by pinning seams deeper or shallower.



FIT TIP: To keep waistband the original width, raise or lower waistband on top of pants rather than deepening the waistband seam.

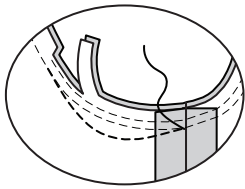


7. Take off. Where you made changes, chalk mark on the pins on the WRONG side. Unpin.



FIT TIP: Knits have varying elasticity. We recommend you double-check your fit by basting the seams, RIGHT sides together, incorporating any changes you made in the previous step. Try on. Pin any adjustments. If it is baggy in the back, lower the waistband onto the center back of the pants and lower the crotch curve, if necessary. Check the pintuck line and adjust, if needed. If you are adding pockets, now is the time to check the placement.

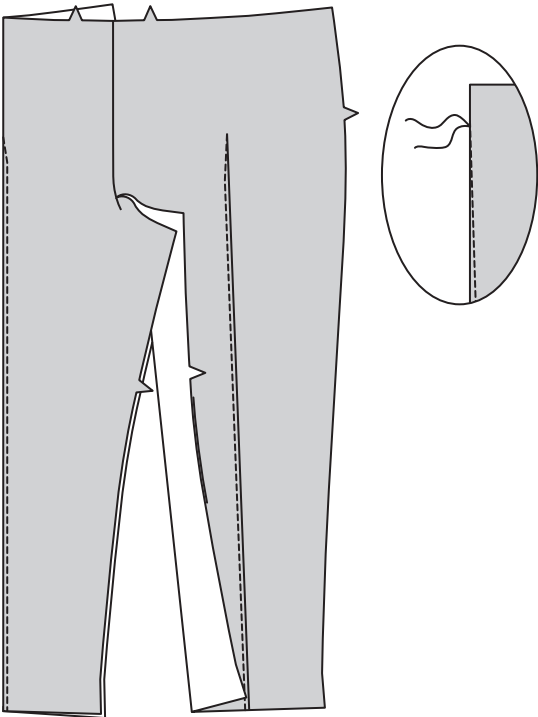
FIT TIP: Is the back crotch snug? You can sew the back curve 1/4"(6mm) lower to make it more comfortable. You will need to trim the lower crotch curve to 1/4"(6mm) before you try it on again. If it is still snug, lower it another 1/4"(6mm) until it feels right. For more information, check out the PalmerPletsch.com/blog.



Mark your adjustments on the WRONG side of the fabric. Remove basting. Remove basting??? Yes! Now it will be easier to sew the details, and you know you have a good fit!

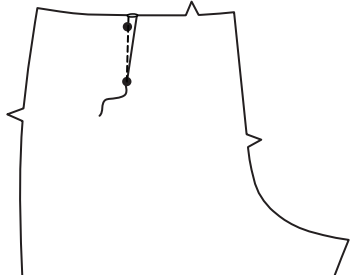
FRONT PINTUCKS

8. To create pintucks, fold FRONT along foldline and press crease. Test stitching on a sample first, using a 2.5-3.0 stitch length. **EDGESTITCH** as close to the fold as possible, starting at the hem. At the end, stitch off the fold, leaving thread tails to pull through to WRONG side and tie. **OPTION;** If you prefer, you can extend the pintucks to the waist or omit them.



DARTS

9. Stitch dart in BACK and press toward center. Avoid a pucker by stitching the last half inch along the fold.



INVISIBLE ZIPPER

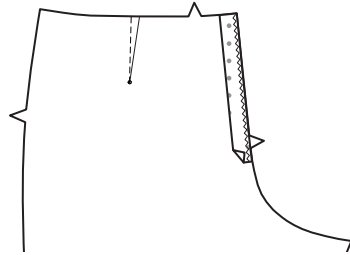
OPTION: If preferred, you can apply the zipper to the side seam instead because you have fitted your fabric twice! To do so, cut the back waistband with the center back seamline on the fold to create one piece.

We love the invisible zipper but of course you can use a centered or lapped zipper. All of these instructions are found in Pants For Real People.

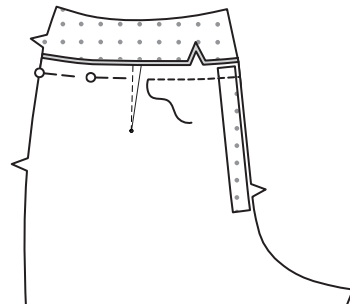
With an invisible zipper, you sew in the zipper first, THEN sew the crotch seam below the zipper.

10. Fuse strip of interfacing 3/4"(2cm) wide and the length of the zipper to the WRONG sides of BACK for added body. If the stable direction is lengthwise, it will also prevent the bias edge from stretching. We recommend PerfectFuse Sheer or Medium.

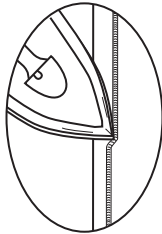
FINISH the edges of the seam allowances in the zipper area before putting in the zipper.



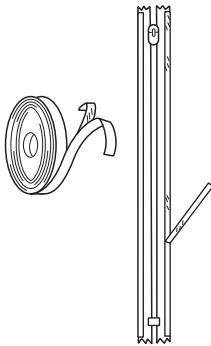
11. Pin interfaced BACK WAISTBAND sections to back, RIGHT sides together. Stitch from back opening edges for about 4"(10cm). Trim and grade seam allowances. Press seam allowances toward waistband. (Waistband sections without interfacing will be used as the facing.)



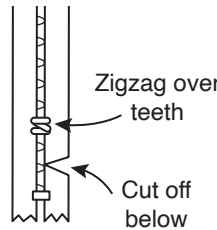
12. Open zipper, Press the zipper teeth flat from the WRONG side so you can sew close to them with an invisible or regular zipper foot.



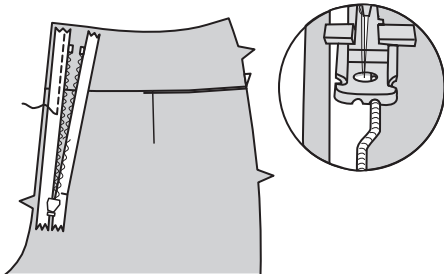
PRO TIP: To stick the zipper to your fabric, use 1/8"(3mm) double-stick basting tape on the edge of the zipper tape.



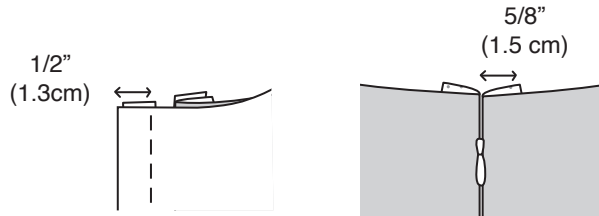
PRO TIP: If you need to shorten the zipper, zigzag over the teeth at the desired length with a short, wide stitch to lock the end and trim away extra length from bottom of zipper.



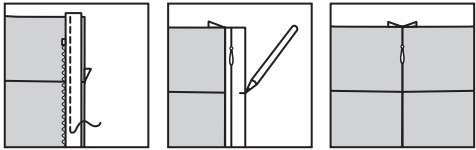
13. Place open zipper, RIGHT side down, onto the RIGHT side of the right back opening edge. The top edge of the zipper stop should be just below the 5/8"(1.5cm) waistband upper seamline. The edge of the zipper tape should be along the edge of the fabric. Sew next to teeth until front of foot hits the slider.



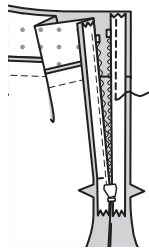
PRO TIP: If you match the edge of the zipper tape to the edge of your fabric, you will actually end up sewing 1/2"(1.3cm) from the edge of your fabric, but when the zipper is closed, 5/8"(1.5cm) rolls under. (Exception: A very narrow zipper tape. Most measure 1/2"(1.3cm) wide from edge to teeth.)



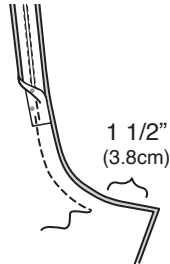
PRO TIP: Zip up the zipper and mark band seam on the other side of the zipper tape. Match this mark to the seam when stitching the other side. Now band seams match!



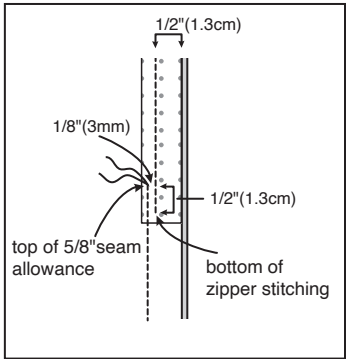
14. Pin or stick remaining zipper tape, RIGHT side down, onto the RIGHT side of left back opening edge, with the edge of the zipper tape along the edge of the fabric. Stitch.



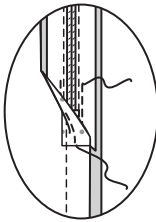
15. Close the zipper. Pin crotch seam on back below zipper, RIGHT sides together. Mark the 5/8"(1.5cm) seamline and sew the rest of the crotch seam, stopping 1-1/2"(3.8cm) from inseam, using a zipper foot.



PRO TIP: To avoid a pucker at the base of the zipper, start sewing 1/2"(1.3cm) above and 1/8"(3mm) away from the end of the zipper stitching on the 5/8"(1.5cm) stitching line. With presser foot up and zipper teeth standing on their side lower needle into exact spot you want to start sewing. **DO NOT BACKSTITCH.** Lower the presser foot and stitch the seam, stopping 1-1/2"(3.8cm) from inseam. Pull threads to one side at the beginning of the seam and tie a knot.



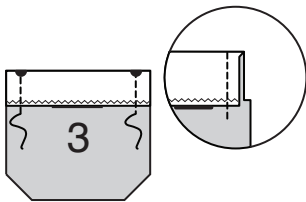
16. To strengthen the zipper, sew the bottom of the tape to the seam allowances.



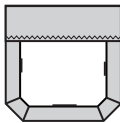
VIEW A POCKETS

OPTION: Pockets can be added to or omitted from capris or pants.

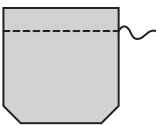
17. Finish upper edge of POKET (3) with a zigzag stitch or serge finish. Turn upper edge of pocket to OUTSIDE along foldline, forming facing. Stitch along seamline on raw edges on facing. Trim seam allowance in the facing area to 1/4"(6mm).



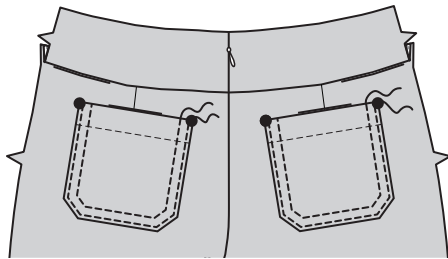
18. Turn corners RIGHT side out, turning facing to the WRONG side; press, pressing under 5/8"(1.5cm) on raw edges folding in fullness at corners.



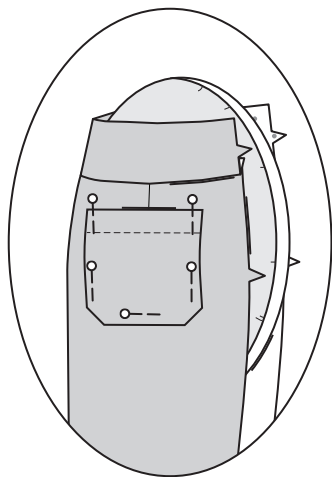
19. From RIGHT side, topstitch across facing 1"(2.5cm) from fold.



20. On OUTSIDE, pin pocket to back, matching large dots. **EDGESTITCH** close to side and lower edges. **TOPSTITCH** pocket 3/8"(1cm) from first stitching.

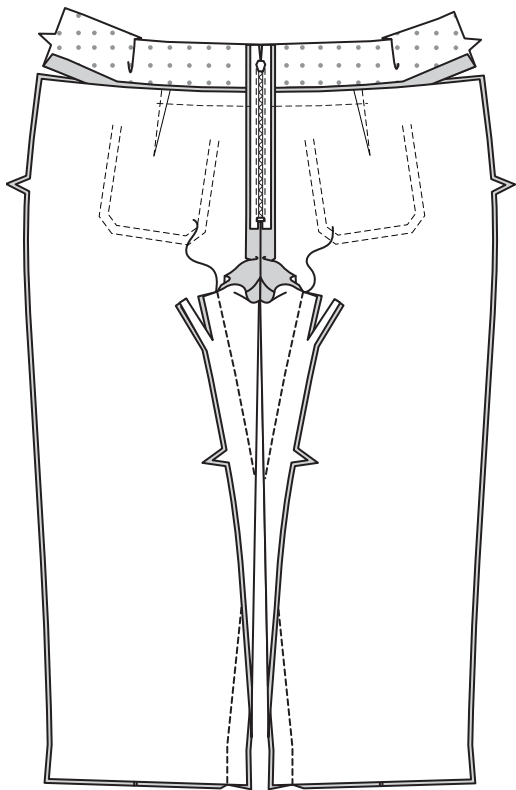


PRO TIP: Pin the pocket to the back while the back is on a pressing ham to allow for the curve of your body.

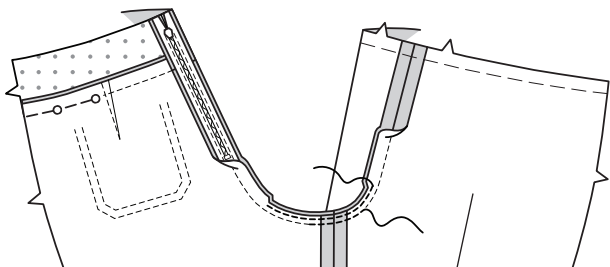


REMAINING SEAMS

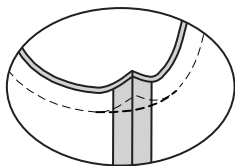
21. Stitch back to front at inseams along the 1”(2.5cm) seam allowance. Trim and finish seam allowances, as desired.



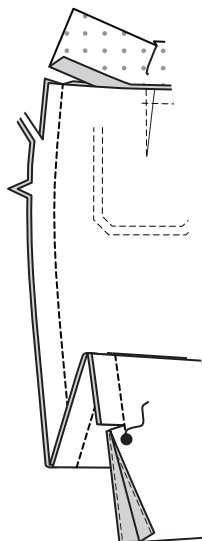
22. Stitch remainder of crotch seam. Stitch again 1/4”(6mm) away in seam allowance along curve. Trim close to second stitching.



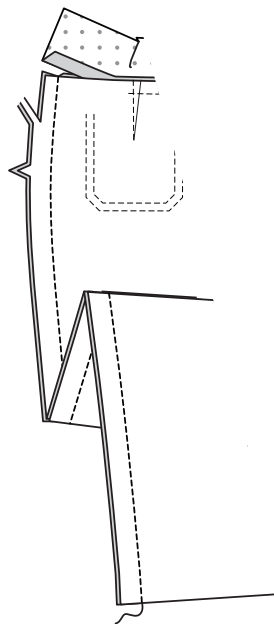
FIT TIP: Does the crotch seam look like this? Sew straight across. Stitch the lower crotch again and trim to 1/4”(6mm).



23. View A: Stitch front to back at sides seams along the 1”(2.5cm) seam allowance, from waist to large dot, back-stitching at dot to reinforce the seam. Trim and finish seam allowances as desired. Clip seam allowance 3/8”(1cm) just above dot. Trim to 5/8”(1.5cm) and finish remaining seam allowances, keeping them separate.

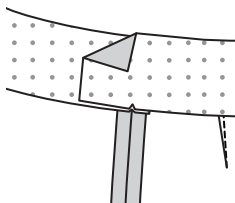


24. View B: Stitch front to back at side seams along the 1”(2.5cm) seam allowance. Trim and finish as desired.

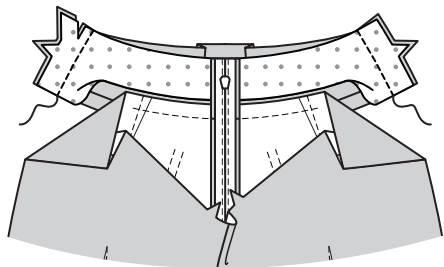


WAISTBAND

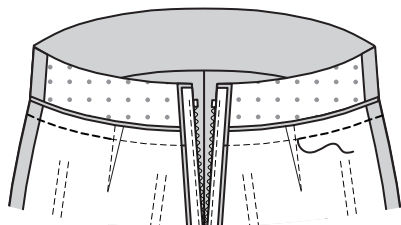
PRO TIP: A quick way to make sure waistband and facing side seams will match pant is to pin them to pants and where they lap over side seams, snip bottom and top edges to mark stitching lines.



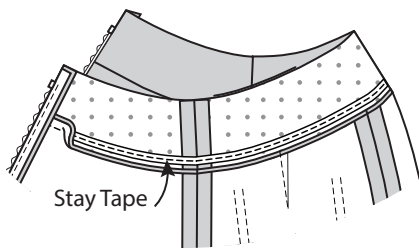
25. Pin interfaced FRONT WAISTBAND section to interfaced back waistband sections at sides. Stitch along the 1”(2.5cm) seam allowance (or from snip to top), keeping pants free. Trim seam allowance to 5/8”(1.5cm) from stitching, if necessary. Press open. (Waistband sections without interfacing will be used as facing.)



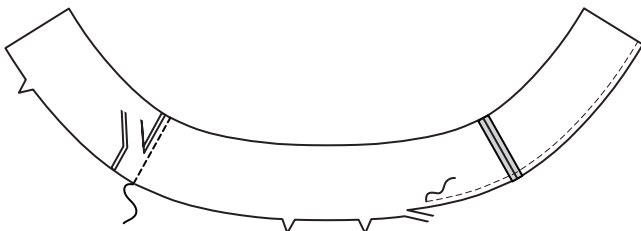
26. Pin waistband to remainder of upper edge of pants, RIGHT sides together, matching centers and side seam, easing pants where necessary. Stitch. Trim and grade seam. Press toward the band.



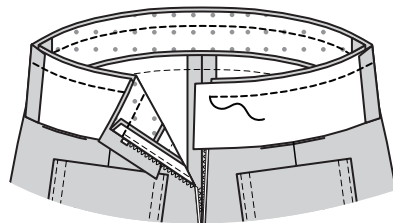
PRO TIP: To keep the waistband seams from stretching, stabilize them. Place Stay Tape flat over the seamline and sew on top of original row of stitching.



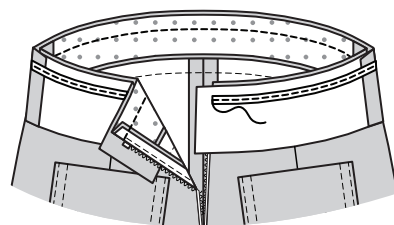
27. Stitch front waistband FACING to back waistband FACING at sides seams. Trim seam allowances to 1/4”(6mm) and press open. Trim 1/4”(6mm) off lower edge and **FINISH** as desired.



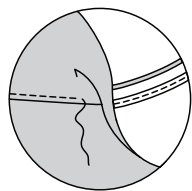
28. Pin facing to waistband, RIGHT sides together, matching centers and seams. (Back edges of facing extend.)
Stitch upper edge. Trim and grade seam allowances.



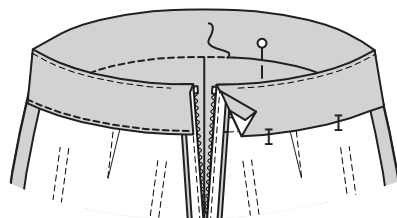
FIT TIP: Before stabilizing the seam to prevent stretch, try on to check fit. If it is a little loose, center Stay Tape over the seam and gently tug the tape as you sew to snug up the top of the pants. Otherwise, just center the tape over the seam and sew on top of the first row of stitching.



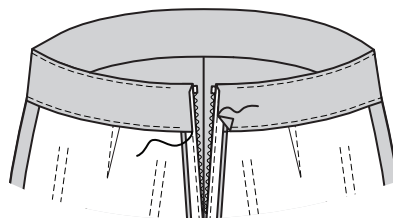
29. UNDERSTITCH facing. Press.



30. Turn facing to INSIDE, turning in ends to clear zipper teeth. Press. Stitch in the ditch in the waist seam from the RIGHT side, catching the facing underneath.

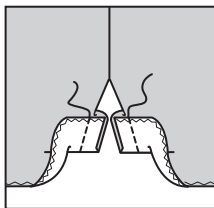


31. SLIPSTITCH facing to zipper tapes.

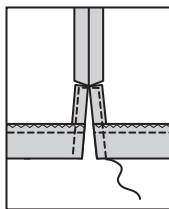


HEM

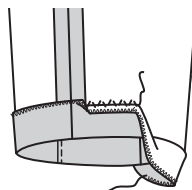
View A
32. FINISH raw edge of hem. Turn 1-1/2”(3.8cm) hem allowance to the OUTSIDE on lower edge of capris at slit opening edges. Stitch across hem allowance in a 5/8”(1.5cm) seam. Trim seam.



33. Turn hem allowance to INSIDE; press, pressing out corners. Press under 5/8”(1.5cm) on slit opening edges.
TOPSTITCH slit hem 3/8”(1cm) from folded edge, squaring stitching 1/8”(3mm) above opening end and extending stitching to lower edge of capris. Stitch hem in place 3/8”(1cm) from raw edge.



View B
34. Turn up a 1-1/2”(3.2cm) hem on lower edge of pants. **FINISH** raw edge. Hand sew in place. Press.



FRANÇAIS

PANTALON CORSAIRE/PANTALON EN TRICOT À PETITS PLIS AVEC UNE TAILLE EN FORME

Ce pantalon en tricot à petits plis, ajusté et en deux longueurs, deviendra rapidement un favori dans votre armoire. Les petits plis affinent le pli dans un tricot. Avec une ceinture en forme de 5 cm, une fermeture à glissière invisible au milieu dos et des petits plis qui finissent juste au niveau des hanches, ce pantalon est conçu pour aider à créer un look doux sur la taille. Les petits plis sont facultatifs et vous pouvez les omettre ou les étendre jusqu'à la ceinture. Les poches facultatives au dos complètent ce dessin pour une apparence plus décontractée.

CARACTERISTIQUES D'AJUSTAGE :

Ce patron est conçu pour ajuster le patron d'abord, en gagnant du temps et en évitant de coudre un vêtement qui ne s'ajuste pas. Sur ce patron, vous apprendrez à ajuster une ceinture en forme.

D'ABORD ACHETER LA TAILLE.

Mesurez fermement la partie la plus grande de vos hanches au-dessus de l'entrejambe, généralement à 18 cm-23 cm de votre taille. (Si vos hanches sont grandes, vous pouvez relâcher les deux coutures intérieures et la couture du côté).

Si vous êtes entre deux tailles, achetez la taille plus petite à moins que vous n'ayez un derrière plat ; dans ce cas, utilisez la taille supérieure afin de pouvoir enlever la largeur dans le dos pour éliminer la partie bouffante. Si quelqu'un est très plat, il est plus efficace d'utiliser deux tailles plus grandes afin qu'après replier la largeur du dos qui n'est pas nécessaire, votre patron devrait toujours s'ajuster à vos hanches.

AJUSTER LE PATRON

Préparez le patron et ajustez-le AVANT de couper le tissu. Toutes les lignes de modification nécessaire sont imprimées sur le patron. Pour plus d'aide, suivez les livres Pants For Real People et Knits for Real People.

Consulte www.palmerpletsch.com pour des cours vidéo en ligne sur l'ajustage du patron, la couture du pantalon et les techniques de surjeteuse.

Nous serions ravis de célébrer votre succès en couture ! S'il vous plaît, montrez-nous votre pantalon fini sur @palmerpletsch et identifiez-nous sur les réseaux sociaux afin que nous puissions célébrer avec vous.

Profitez de votre voyage de couture !

LES PIÈCES DU PATRON ONT L'AIDE DE L'AJUSTAGE INCORPORÉ :

• Rentrés de 2.5 cm « au cas où » vous avez besoin d'un peu plus de largeur sur les coutures intérieures et les coutures du côté sur toutes les pièces.

• Si la gravité a pris le dessus, on vous donne des marques pour piquer la couture d'entrejambe du dos intérieur pour le derrière.

• Si la génétique vous a donné un derrière plat, on a inclus les lignes de pli sur le dos pour déplier de l'ampleur extra sur le dos.

• Quelle est la longueur ? Ajustez l'entrejambe et la longueur de la jambe en utilisant les lignes pour rallonger/raccourcir (LOS) sur le patron.

Devant

Rentrés de 2.5 cm

Lignes pour rallonger/raccourcir

Dos

Lignes de derrière bas

Milieu devant

Lignes de rempli du dos plat

Ceinture devant A, B

Ceinture dos A, B

Milieu devant sur la pliure

PRÉPARER LE PATRON

PRO TIP : Modifiez sur un fond de découpe en carton. Placez le patron pressé sur la planche à repasser, faites la modification et épinglez sur la planche au fur et à mesure que vous avancez. Utilisez le PAPIER DE PATRON PARFAIT (PERFECT PATTERN PAPER), le patron de modification à grilles de Palmer/Pletsch, pour remplir les ouvertures au moment de faire les ajustements. Puis adhérez en place avec du ruban de 1.3 cm.

Recoupez autour du patron à l'EXTÉRIEUR de la ligne de coupe noire pour votre taille. Pressez le patron avec un fer sec au réglage LAINE.

En utilisant une règle et un stylo, marquez les lignes de piqûre à 1.5 cm de la ligne de coupe pour les coutures du côté et les coutures intérieures.

Marquez une ligne de couture de 2.5 cm

Avec le patron à l'ENDROIT, adhérez le ruban sur toute l'entrejambe DEVANT et DOS DANS la ligne de piqûre pour éviter que le patron se déchire lors de l'essayage. (Au moment de presser le patron la prochaine fois, pressez sur l'ENVERS de sorte que le ruban ne se mêle pas. Faites-en une habitude !).

Allez sous la ligne de piqûre d'entrejambe du dos inférieur si vous avez plus de 30 ans parce que probablement votre derrière est plus bas.

Utilisez des petites pièces du ruban autour des courbes, en les superposant. Utilisez le ruban Scotch™ Magic™ Tape de 1.3 cm (boîte verte).

Crantez les courbes jusqu'à la ligne de piqûre mais PAS à travers le ruban.

Devant Dos

Tirez légèrement sur le papier pour voir s'il est bien adhérent.

Épinglez le patron ENVERS CONTRE ENVERS de sorte que les coutures soient visibles, ce qui facilite l'ajustement. Épinglez les pinces du dos sur l'ENDROIT. Épinglez la couture intérieure et puis la couture du côté, avec les épingles vers le bas et parallèles aux bords coupés. Les premières épingles sont là où les lignes de piqûre s'entrecroisent. Ne placez aucune épingle au-dessus de la taille ou de la ligne de piqûre de l'entrejambe ou vous serez piqué !

Couture d'entrejambe

FIT TIP : Si votre côté gauche est plus grand que votre côté droit, vous devrez épinglez le patron ENDROIT CONTRE ENDROIT afin de pouvoir ajuster votre côté gauche.

Épinglez ensemble les coutures du côté de la bande en forme.

AJUSTER DE LA PARTIE SUPÉRIEURE VERS LE BAS — LA BANDE EN FORME D'ABORD

Ajustez la bande avant le pantalon. Placez l'élastique de 2.5 cm autour de votre taille. Placez la PARTIE INFÉRIEURE de l'élastique là où VOUS voulez la PARTIE SUPÉRIEURE de la ceinture. Si vous êtes plus large que le patron de la bande, ajoutez plus du nécessaire du Papier de patron à grilles ou d'un autre papier sur les coutures du côté. Essayez le patron de la bande en faisant coïncider la ligne de couture supérieure avec la partie inférieure de l'élastique. Faites coïncider les milieux devant. Épinglez les côtés pour ajuster la forme. Si vous n'avez pas une silhouette de rêve, repliez le patron pour l'ajuster à votre forme. Enlevez-le. Faites adhérer les pliures.

La taille est plus petite
Les hanches sont plus petites

FIT TIP : Si vous êtes différent sur le côté droit ou gauche, marquez les pièces de la CEINTURE DEVANT et de la CEINTURE DOS sur le patron. Faites adhérer les pièces de la ceinture devant ensemble au niveau du milieu pour faire une pièce entière. Épinglez le devant et les dos ensemble sur les côtés et ajustez à votre forme. Les pliures peuvent varier en taille si vos côtés gauche ou droit sont différents.

DEVANT DOS

AJUSTER LA PROFONDEUR DE L'ENTREJAMBE ET LA LARGEUR DES HANCHES

D'abord, si vous avez ajouté aux côtés de la ceinture, ajoutez la même quantité aux coutures du côté du pantalon en amenuisant sur la zone de la cuisse.

Épinglez la bande sur le pantalon, puis pour ajuster facilement, épinglez les coutures du côté à travers la bande et la bande. Essayez.

Vérifiez la profondeur de l'entrejambe. L'objectif est que la couture d'entrejambe touche votre corps dans le papier de soie car elle va légèrement s'étirer dans le tissu, ajoutant de l'aisance. Si la ligne de piqûre d'entrejambe ne touche pas votre corps, pliez le patron devant et dos également sur les lignes LOS pour raccourcir.

Rejoignez les lignes

S'il est trop court, ajoutez du papier de soie pour rallonger.

Les lignes horizontales s'alignent avec les bords coupés
Les lignes verticales s'alignent avec les bords coupés

Épinglez les coutures du côté pour les ajuster à VOTRE forme. Sur le tissu vous ajustez aux épingles les deux côtés du corps.

DOS BOUFFANT

Si le pantalon tombe sur le dos, enlevez les épingles du dos depuis la ceinture en commençant par le milieu dos jusqu'au côté. Soulevez le dos jusqu'à ce que la tombée disparaisse. Marquez la nouvelle ligne de couture sur le dos du milieu dos jusqu'à zéro sur le côté et découpez le papier à une valeur de couture uniforme de 1.5 cm. Si vous ne pouvez pas relever suffisamment le dos, vous devrez peut-être relâcher la couture intérieure du dos ou abaisser la couture d'entrejambe dos pour gagner en longueur.

NOTE : Comme la courbe de l'entrejambe dos est un peu en biais, le dos peut être bouffant dans le tissu. Soulevez le pantalon au niveau du milieu dos et cousez la ceinture plus basse au niveau du milieu dos jusqu'à zéro sur les côtés.

DERRIÈRE PLAT

S'il y a encore trop d'ampleur horizontalement sur le dos, en utilisant les lignes verticales sur le patron, épinglez, puis adhérez l'excédent de patron. S'il est trop plat, rétrécissez ou éliminez la pince du dos. Épinglez de nouveau la ceinture dos pour ajuster le dos en ajoutant du papier de soie au dos si nécessaire.

Pincez l'excédent ici

FAUX PLIS SUR L'ENTREJAMBE

Pour les lignes qui ressemblent des sourires, généralement visibles sur le devant, relâchez la couture intérieure du devant en diminuant jusqu'à la ligne de couture originale environ à 13 cm de l'entrejambe ou plus longue si vous avez la partie intérieure de genoux grosse.

Devant
Relâchez

Les lignes verticales montrent qu'il y a trop de tissu entre les jambes, normalement visibles sur le dos. Reprenez les coutures intérieures du dos.

Reprenez
Dos

JAMBE INTÉRIEURE PLUS GRANDE

Si vous avez des lignes en diagonale vers les coutures intérieures, redressez la couture intérieure du DOS seulement de la couture d'entrejambe jusqu'à zéro au genou pour plus d'aisance.

Ligne de piqûre originale
Nouvelle ligne de piqûre

MOLLETS GROS

Si vos mollets sont gros, il y aura des faux plis pointant vers le milieu du mollet, et les coutures de la jambe se courberont vers le dos. Ne relâchez que les coutures intérieures du DOS et les coutures du côté du DOS du genou à l'ourlet jusqu'à ce que les faux plis disparaissent.

DOS
Nouvelle ligne de couture

LARGEUR DE LA TAILLE ET DES HANCHES

Il est maintenant temps d'ajuster la largeur ! Épinglez la couture du côté le long de la courbe de votre corps sur votre peau. Vous pouvez ajuster de manière serrée les tricotés car ils sont extensibles.

VÉRIFIER LA LONGUEUR DE LA JAMBE

Épinglez la valeur de couture de l'ourlet. Utilisez des lignes pour rallonger/raccourcir sur les jambes pour obtenir la longueur désirée.

VÉRIFIER LES PETITS PLIS

Vérifiez la ligne de pliure pour les petits plis. Ils doivent descendre au niveau du milieu devant de vos jambes et être parallèles à ligne du droit fil. S'ils ont bougé pendant l'ajustage, pliez la pièce du DEVANT, ENVERS CONTRE ENVERS, en deux sur la ligne d'ourlet.

Faites coïncider la couture intérieure avec la couture du côté Pressez la pliure de l'ourlet aux hanches pour créer la ligne à marquer les petits plis.

Pli du devant

PRO TIP : Au moment de couper le tissu, marquez au fil la ligne de pli.

FINIR LE PATRON

Là où vous avez apporté des changements, marquez aux épingles et coupez à une valeur de couture uniforme de 2.5 cm sur les côtés et les coutures intérieures et à 1.5 cm sur la couture de la taille.

PLANS DE COUPE

⊕ Indique: pointe de poitrine, ligne de taille, de hanches et/ou avantbras. Ces mesures sont basées sur la circonférence du vêtement fini. (Mesures du corps + Aisance confort + Aisance mode) Ajuster le patron si nécessaire.

Les lignes épaisses sont les LIGNES DE COUPE, cependant, des rentrés de 1.5cm sont compris, sauf si indiqué différemment. Voir EXPLICATIONS DE COUTURE pour largeur spécifiée des rentrés.

Choisir le(s) plan(s) de coupe selon modèle/largeur du tissu/taille. Les plans de coupe indiquent la position approximative des pièces et peut légèrement varier selon la taille du patron.

Les plans de coupe sont établis pour tissu avec/sans sens. Pour tissu avec sens, pelucheux ou certains imprimés, utiliser un plan de coupe AVEC SENS.

ENDROIT DU PATRON	ENVERS DU PATRON	ENDROIT DU TISSU	ENVERS DU TISSU

S/T = SIZE(S)/TAILLE(S)
* = WITH NAP/AVEC SENS
S/L = SELVAGE(S)/LISIERE(S)

AS/TT = ALL SIZE(S)/TOUTES TAILLE(S)
** = WITHOUT NAP/SANS SENS
F/P = FOLD/PLIURE

CF/PT = CROSSWISE FOLD/PLIURE TRAME

Disposer le tissu selon le plan de coupe. Si ce dernier indique...

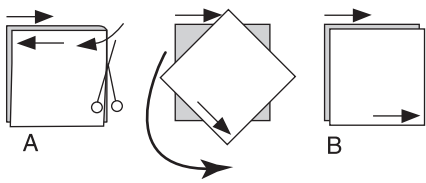
DROIT FIL—A placer sur le droit fil du tissu, parallèlement aux lisières ou au pli. Pour plan "avec sans," les flèches seront dirigées dans la même direction. (Pour fausse fourrure, placer la pointe de la flèche dans le sens descendant des poils.) ➡

SIMPLE EPAISSEUR—Placer l'endroit sur le dessus. (Pour fausse fourrure, placer le tissu l'endroit dessous.)

DOUBLE EPAISSEUR

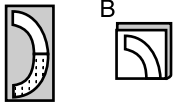
AVEC PLIURE—Placer endroit contre endroit.

* SANS PLIURE—Plier le tissu en deux sur la TRAME, endroit contre endroit. Couper à la pliure, de lisière à lisière (A). Placer les 2 épaisseurs dans le même sens du tissu, endroit contre endroit (B).



PLIURE—Placer la ligne du patron exactement sur la pliure NE JAMAIS COUPER sur cette ligne.

Si la pièce se présente ainsi...

• Couper d'abord les autres pièces, A réservant du tissu (A). Plier le tissu et couper la pièce sur la pliure, comme illustré (B). 

★ Couper d'abord les autres pièces, réservant pour la pièce en question. Déplier le tissu et couper la pièce sur une seule épaisseur.

Couper régulièrement les pièces le long de la ligne de coupe indiquée pour la taille choisie, coupant les crans vers l'extérieur.

Marquer repères et lignes avant de retirer le patron. (Pour fausse fourrure, marquer sur l'envers du tissu.)


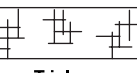
NOTE: Les parties encadrées avec des pointillées sur les plans de coupe (al b! c!) représentent les pièces coupées d'après les mesures données.

EXPLICATIONS DE COUTURE

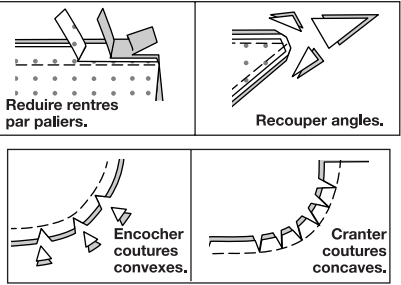
RENTRES DE COUTURE COMPRIS

Les rentrés sont tous de 1.5cm, sauf si indiqué différemment.

LEGENDE DES CROQUIS

Endroit	Envers	Entoilage
		
Doubture	Triplure	

Au fur et à mesure de l'assemblage, repasser les rentrés ensemble puis ouverts, sauf si contre indiqué. Pour aplatis les coutures, cranter les rentrés où nécessaire.



GLOSSAIRE

Les termes de couture imprimés en **CARACTÈRES GRAS** dans les Instructions de couture sont expliqués ci-dessous.

SOUTENIR - Piquer sur la ligne de couture à grands points. Tirer sur les bouts du fil au moment d'ajuster.

PIQUER LE BORD - Piquer près du bord fini ou de la couture.

FINIR - Piquer à 6 mm du bord non fini et finir avec une des méthodes suivantes : (1) couper aux ciseaux à denteler OU (2) surfiler OU (3) replier le long de la piqûre et piquer près de la pliure OU (4) Finir à la surjeteuse.

FACULTATIF POUR LES OURLETS : appliquez de l'extra-fort.

POINTS COULÉS - Glisser l'aiguille dans le bord plié et faire un point au-dessous dans le vêtement, ne prenant qu'un seul fil.

SURPIQUER - Sur l'endroit du vêtement, piquer à 6 mm du bord, de la couture ou de la piqûre précédente, en utilisant un le pied presseur comme un guide ou piquer comme indiqué dans les instructions de couture.

SOUS-PIQUER - Déplier la parementure ou au-dessous du vêtement ; piquer sur la valeur de couture près de la couture.

TUTORIELS DE COUTURE



Développez vos compétences en regardant des vidéos courtes et faciles à suivre sur [simplicity.com/sewingtutorials](https://www.simplicity.com/sewingtutorials).

INSTRUCTIONS DE COUTURE

PANTALON CORSAIRE A, PANTALON B

NOTE : Les croquis montrent le premier modèle, sauf indiqué différemment.

ENTOILAGE

1. Faire adhérer l'ENTOILAGE sur l'ENVERS de la CEINTURE DEVANT (4) et de la CEINTURE DOS (5), en suivant la notice d'utilisation.
Si votre tissu est léger, vous pouvez aussi adhérer sur les PAREMENTURES de ceinture. Faire un essai avec une couture cousue à travers les épaisseurs et le maintenir sur votre corps. Votre ceinture d'essai ressemble-t-elle suff- isamment solide pour maintenir le pantalon ?

PRO TIP : Pour les tissus en tricot, on utilise l'entoilage PerfectFuse Light sur les ceintures devant et dos et l'entoilage PerfectFuse Sheer ou en tricot léger sur les parementures de ceinture.
Reportez-vous aux poids de l'entoilage PerfectFuse sur www.palmerpletsch.com.

FIT TIP : Épinglez les pièces de la ceinture ensemble et « essayez ». Si elles ne restent pas à plat, vous pouvez faire des remplis dans le tissu jusqu'à ce qu'elles le soient. Utilisez ces pièces pour couper d'autres. Vous souhaitez qu'elles s'ajustent parfaitement.

DEVANT ET DOS

2. Épingler les pièces du DEVANT (1), ENDROIT CONTRE ENDROIT. Piquer la couture du milieu du bord supérieur à 3.8 cm de la couture intérieure.

3. Bâtir la pince sur le DOS (2), ENDROIT CONTRE ENDROIT. Bâtir à la machine la couture du milieu dos, ENDROIT CONTRE ENDROIT, du bord supérieur à 3.8 cm de la couture intérieure.

C'EST L'HEURE D'AJUSTER AU MOMENT DE COUDRE

4. Épingler le dos et le devant sur les coutures intérieures le long de la valeur de couture de 2.5 cm, ENVERS CONTRE ENVERS. La première épingle se place dans la ligne de piqûre de l'entrejambe. Épingler le dos et le devant sur les côtés le long de la valeur de couture de 2.5 cm, ENVERS CONTRE ENVERS. La première épingle se place sur la ligne de piqûre de la taille. Pointez les épingles vers le bas.

5. Épingler la pièce entoillée de la ceinture devant et les pièces entoillées de la ceinture dos sur les côtés le long de la valeur de couture de 2.5 cm, ENVERS CONTRE ENVERS. Épingler la couture du milieu dos ENVERS CONTRE ENVERS le long de la valeur de couture de 1.5 cm.

6. Épingler la ceinture entoillée sur le pantalon, ENVERS CONTRE ENVERS.
Enlever les épingles sur une couture du côté de la taille aux hanches pour essayer un ajustage rapide. Épingler de nouveau.
Vous devrez peut-être reprendre ou relâcher les coutures intérieures de la jambe. Il se peut que vous deviez approfondir les coutures intérieures des jambes, surtout au dos, car la courbe du dos est plus longue. Ajuster les coutures du côté pour ajuster votre courbe. Ajuster en épinglant les coutures plus profondément ou moins profondément.

FIT TIP : Pour maintenir la largeur originale de la ceinture, levez ou abaissez la ceinture sur la partie supérieure du pantalon plutôt que d'approfondir la couture de la ceinture

7. Enlever le vêtement. Là où vous avez fait des changements, marquer à craie sur les épingles sur l'ENVERS. Enlever les épingles.

FIT TIP : Les tricots ont une variété d'élasticité. On vous recommande de vérifier deux fois votre ajustage en bâtissant les coutures, ENDROIT CONTRE ENDROIT, en incorporant les changements faits à l'étape précédente. Essayez. Épinglez les ajustements. S'il est bouffant au dos, abaissez la ceinture sur le milieu dos du pantalon et abaissez la courbe de l'entrejambe si nécessaire. Vérifiez la ligne de petits plis et ajustez, si nécessaire. Si vous ajoutez des poches, maintenant c'est le moment de vérifier l'emplacement.

FIT TIP : L'entrejambe dos est-il bien ajusté ? Vous pouvez coudre la courbe du dos 6 mm plus bas pour le faire plus confortable. Il vous faudra recouper la courbe de l'entrejambe inférieure à 6 mm avant d'essayer de nouveau. S'il est encore ajusté, abaissez d'autres 6 mm jusqu'à ce qu'il soit confortable. Pour plus d'information, vérifiez PalmerPletsch.com/blog.

Marquer vos ajustements sur l'ENVERS du tissu.
Enlever le bâti. Enlever le bâti ??? Oui ! Maintenant, il sera plus facile de coudre les détails, et vous savez que c'est un bon ajustement !

PETITS PLIS DEVANT

8. Pour créer des petits plis, plier le DEVANT sur la ligne de pliure et presser le pli. D'abord, essayer la piqûre sur un coupon, en utilisant un point de 2.5 - 3.0 de longueur.
PIQUER LE BORD aussi près possible de la pliure, en commençant à l'ourlet. À l'extrémité, piquer hors de la pliure, en laissant des bouts de fil pour tirer à travers sur l'ENVERS et nouer.
CHOIX : si vous préférez, vous pouvez étendre les petits plis sur la taille ou les omettre.

PINCES

9. Piquer la pince sur le DOS et presser vers le centre. Éviter les fronces en piquant le dernier centimètre le long de la pliure.

FERMETURE À GLISSIÈRE

CHOIX : Si préféré, vous pouvez appliquer la fermeture à glissière sur la couture du côté parce que vous avez ajusté le tissu deux fois !

Pour le faire, couper la ceinture dos avec la ligne de couture du milieu dos sur la pliure pour créer une pièce.

On aime les fermetures à glissière invisibles mais bien sûr que vous pouvez aussi utiliser une fermeture à glissière centrée ou superposée. Toutes ces instructions se trouvent dans le livre *Pants For Real People*.

Avec une fermeture à glissière invisible, vous cousez d'abord la fermeture à glissière, PUIS vous cousez la couture d'entrejambe au-dessous de la fermeture.

10. Faire adhérer une bande d'entoilage de 2 cm de large et de la longueur de la fermeture sur l'ENVERS du DOS pour ajouter du corps. Si la direction stable est en longueur, cela empêchera également le bord en biais de s'étirer. On recommande l'entoilage PerfectFuse Sheer ou Medium.
FINIR les bords des valeurs de couture dans la zone de la fermeture à glissière avant de placer la fermeture.

11. Épingler les pièces entoillées de la CEINTURE DOS sur le dos, ENDROIT CONTRE ENDROIT. Piquer depuis les bords de l'ouverture du dos sur environ 10 cm. Recouper et couper en dégradé les valeurs de couture et les presser vers la ceinture. (Les pièces de la ceinture sans entoilage seront utilisées pour la parementure).

12. Ouvrir la fermeture, presser les dents de la fermeture à plat sur l'ENVERS afin de pouvoir coudre près d'elles avec une fermeture à glissière invisible ou un pied à fermeture régulier.

PRO TIP : Pour coller la fermeture à glissière sur votre tissu, utilisez un ruban de bâti double-face de 3 mm sur le bord du ruban de la fermeture.

PRO TIP : Si vous devez raccourcir la fermeture à glissière, piquez au point zigzag par-dessus les dents à la longueur désirée avec un point court et large pour verrouiller l'extrémité et recoupez la longueur supplémentaire du bas de la fermeture.

Piquer au point zigzag par-dessus les dents
Recouper en bas

13. Placer la fermeture à glissière ouverte, l'ENDROIT vers le bas, sur le côté DROIT du bord de l'ouverture du dos droit. Le bord supérieur de l'arrêt de fermeture doit être juste au-dessous de la ligne de couture supérieure de la ceinture de 1.5 cm. Le bord du ruban de la fermeture doit être le long du bord du tissu. Coudre à côté des dents jusqu'à ce que le devant du pied touche le curseur.

PRO TIP : Si vous faites coïncider le bord du ruban de la fermeture avec le bord de votre tissu, vous finirez par coudre en réalité à 1.3 cm du bord de votre tissu, mais lorsque la fermeture est fermée, 1.5 cm s'enroulent vers le dessous. (Exception : un ruban de la fermeture très étroit. La plupart mesurent 1.3 cm de large du bord aux dents).

PRO TIP : Fermez la fermeture et marquez la couture de la bande sur l'autre côté du ruban de la fermeture. Faites coïncider cette marque avec la couture lors de la piqûre de l'autre côté. Maintenant les coutures de la bande coïncident !

14. Épingler ou coller le ruban de la fermeture restant, l'ENDROIT vers le bas, sur le côté DROIT du bord de l'ouverture du dos gauche, avec le bord du ruban de la fermeture le long du bord du tissu. Piquer.

15. Fermer la fermeture. Épingler la couture d'entrejambe sur le dos au-dessous de la fermeture, ENDROIT CONTRE ENDROIT. Marquer la ligne de couture de 1.5 cm et coudre le reste de la couture d'entrejambe, en arrêtant à 3.8 cm de la couture intérieure, en utilisant un pied à fermeture.

PRO TIP : Pour empêcher des fronces sur la base de la fermeture à glissière, commencez à coudre à 1.3 cm au-dessus et à 3 mm de l'extrémité de la piqûre de la fermeture sur la ligne de piqûre de 1.5 cm. Avec le pied-de-biche relevé et les dents de la fermeture sur le côté, abaissez l'aiguille dans l'endroit exact où vous souhaitez commencer à coudre. NE PIQUEZ PAS AU POINT ARRIÈRE. Abaissez le pied-de-biche et piquez la couture, en arrêtant à 3.8 cm de la couture intérieure. Tirez les fils sur un côté au début de la couture et nouez.

partie supérieure de la valeur de couture de 1.5 cm
partie inférieure de la piqûre de la fermeture

16. Pour redresser la fermeture, coudre la partie inférieure du ruban sur les valeurs de couture.

MODÈLE A POCHE

CHOIX : On peut ajouter ou omettre les poches sur le pantalon corsaire ou le pantalon.
17. Finir le bord supérieur de la POCHE (3) au point zigzag ou à surjeteuse. Retourner le bord supérieur de la poche vers l'EXTÉRIEUR le long de la ligne de pliure, en formant la parementure. Piquer le long de la ligne de couture sur les bords non finis sur la parementure. Recouper la valeur de couture sur la zone de la parementure à 6 mm.

18. Retourner les coins à l'ENDROIT, en retournant la parementure vers l'ENVERS ; presser, rentrer au fer 1.5 cm sur les bords non finis en pliant l'ampleur aux coins.

19. De l'ENDROIT, surpiquer à travers la parementure à 2.5 cm de la pliure.

20. Sur l'ENDROIT, épingler la poche sur le dos, en faisant coïncider les grands cercles.
PIQUER LE BORD près des bords du côté et inférieur.
SURPIQUER la poche à 1 cm de la première piqûre.

PRO TIP : Épinglez la poche sur le dos lorsque le dos est sur un coussin pour repassage pour permettre la courbe de votre corps.

COUTURES RESTANTES

21. Piquer le dos et le devant sur les coutures intérieures le long de la valeur de couture de 2.5 cm. Recouper et finir les valeurs de couture comme vous le souhaitez.

22. Piquer le reste de la couture d'entrejambe. Piquer de nouveau à 6 mm de la valeur de couture le long de la courbe. Recouper près de la seconde piqûre.

FIT TIP : La couture de l'entrejambe ressemble-t-elle à cela ? Cousez droit sur toute la largeur. Piquez de nouveau l'entrejambe inférieure et recoupez à 6 mm.

23. Modèle A : piquer le devant et le dos sur les coutures du côté le long de la valeur de couture de 2.5 cm, de la taille au grand cercle, en piquant au point arrière sur le cercle pour renforcer la couture. Recouper et finir les valeurs de couture comme vous le souhaitez. Cranter la valeur de couture à 1 cm juste au-dessus du cercle. Recouper à 1.5 cm et finir les valeurs de couture restantes, en les maintenant séparées.

24. Modèle B : piquer le devant et le dos sur les coutures du côté le long de la valeur de couture de 2.5 cm. Recouper et finir comme désiré.

CEINTURE

PRO TIP : Une façon rapide de s'assurer que les coutures du côté de la ceinture et de la parementure coïncident à celles du pantalon, est de les épingler sur le pantalon et, là où elles se superposent aux coutures du côté, de couper les bords inférieur et supérieur pour marquer les lignes de piqûre.

25. Épingler la pièce entoillée de la CEINTURE DEVANT et les pièces entoillées de la ceinture dos sur les côtés. Piquer le long de la valeur de couture de 2.5 cm (ou depuis la coupe à la partie supérieure), en maintenant le pantalon libre. Recouper la valeur de couture à 1.5 cm de la piqûre, si nécessaire. Ouvrir au fer. (Les pièces de la ceinture sans entoilage seront utilisées pour la parementure).

26. Épingler la ceinture sur le reste du bord supérieur du pantalon, ENDROIT CONTRE ENDROIT, en faisant coïncider les milieux et la couture du côté, en soutenant le pantalon si nécessaire. Piquer. Recouper et couper en dégradé la couture. Presser vers la bande.

PRO TIP : Pour empêcher que les coutures de la ceinture se détendent, il faut les stabiliser. Placez le ruban-soutien à plat par-dessus la ligne de couture et cousez sur la partie supérieure de la rangée originale de piqûre.

Ruban-soutien

27. Piquer la PAREMENTURE de ceinture devant et la PAREMENTURE de ceinture dos sur les coutures du côté. Recouper les valeurs de couture à 6 mm et ouvrir au fer. Recouper 6 mm du bord inférieur et **FINIR** comme vous le souhaitez.

28. Épingler la parementure sur la ceinture, ENDROIT CONTRE ENDROIT, en faisant coïncider les milieux et les coutures. (Les bords du dos de la parementure s'étendent). Piquer le bord supérieur. Recouper et couper les valeurs de couture en dégradé.

FIT TIP : Avant de stabiliser la couture pour éviter qu'elle se détende, essayez pour vérifier l'ajustage. Si c'est un peu plus lâche, centrez le ruban-soutien par-dessus la couture et tirez doucement sur le ruban pendant que vous cousez pour ajuster la partie supérieure du pantalon. Sinon, il suffit de centrer le ruban par-dessus la couture et de coudre par-dessus la première rangée de piqûre.

29. SOUS-PIQUER la parementure. Presser.

30. Retourner la parementure vers l'INTÉRIEUR, en repliant les extrémités pour dégager les dents de la fermeture. Presser. Piquer dans le sillon sur la couture de taille de l'ENDROIT, en saisissant la parementure en dessous.

31. Coudre la parementure sur les rubans de la fermeture aux **POINTS COULÉS**.

OURLET

Modèle A

32. FINIR le bord non fini de l'ourlet. Retourner une valeur de couture d'ourlet de 3.8 cm vers l'EXTÉRIEUR sur le bord inférieur du pantalon corsaire sur les bords de l'ouverture de fente. Piquer à travers la valeur de couture d'ourlet en couture de 1.5 cm. Recouper la couture.

33. Retourner la valeur de couture d'ourlet vers l'INTÉRIEUR ; presser, en pressant les coins vers l'extérieur. Rentrer au fer 1.5 cm sur les bords de l'ouverture de fente. **SURPIQUER** l'ourlet de la fente à 1 cm du bord plié, en piquant à angle droit à 3 mm au-dessus de l'extrémité de l'ouverture et en dépassant la piqûre sur le bord inférieur du pantalon corsaire. Piquer l'ourlet en place à 1 cm du bord non fini.

Modèle B

34. Relever un ourlet de 3.2 cm sur le bord inférieur du pantalon.
FINIR le bord non fini. Coudre à la main en place. Presser.