

1 Right Front-A,B
2 Left Front-A,B
3 Pocket-A,B
4 Back-A,B
5 Yoke Back-A,B
6 Neckband-A,B
7 Sleeve-A,B
8 Placket-A,B
9 Cuff-A,B
10 Guide for Buttonholes-A,B

1 Devant droit - A, B
2 Devant gauche - A, B
3 Poche - A, B
4 Dos - A, B
5 Empiècement dos - A, B
6 Pied de col - A, B
7 Manche - A, B
8 Patte de fermeture - A, B
9 Poignet - A, B
10 Guide pour boutonsnières - A, B

BODY MEASUREMENTS / MESURES DU CORPS										
MISSSES/JEUNE FEMME										
Sizes/Tailles	10	12	14	16	18	20W	22W	24W	26W	28W
Bust (ins)	32½	34	36	38	40	42	44	46	48	50
Waist	25	26½	28	30	32	35	37	39	41½	44
Hip	34½	36	38	40	42	44	46	48	50	52
Bk. Wst Lgth.	16	16¼	16½	16¾	17	17¼	17½	17¾	18	18½
T. poitrine (cm)	83	87	92	97	102	107	112	117	122	127
T. taille	64	67	71	76	81	89	94	99	105	112
T. hanches	88	92	97	102	107	112	117	122	127	132
Nuque à taille	40.5	41.5	42	42.5	43	44	44	44.5	45	45

FABRIC CUTTING LAYOUTS

Indicates Bustline, Waistline, Hipline and/or Biceps. Measurements refer to circumference of Finished Garment (Body Measurement + Wearing Ease + Design Ease). Adjust Pattern if necessary.

Lines shown are CUTTING LINES, however, 5/8" (1.5cm) SEAM ALLOWANCES ARE INCLUDED, unless otherwise indicated. See SEWING INFORMATION for seam allowance.

Find layout(s) by Garment/View, Fabric Width and Size. Layouts show approximate position of pattern pieces; position may vary slightly according to your pattern size.

All layouts are for with or without nap unless specified. For fabrics with nap, pile, shading or one-way design, use WITH NAP layout.

RIGHT SIDE OF PATTERN	WRONG SIDE OF PATTERN	RIGHT SIDE OF FABRIC	WRONG SIDE OF FABRIC
-----------------------	-----------------------	----------------------	----------------------

S/T = SIZE(S)/TAILLE(S)
* = WITH NAP/AVEC SENS
S/L = SELVAGE(S)/LISIÈRE(S)
AS/TT = ALL SIZE(S)/TOUTES TAILLE(S)
** = WITHOUT NAP/SANS SENS
F/P = FOLD/PLIURE
CF/PT = CROSSWISE FOLD/PLIURE TRAME

Position fabric as indicated on layout. If layout shows...
GRAINLINE—Place on straight grain of fabric, keeping line parallel to selvage or fold. ON “with nap” layout arrows should point in the same directions. (On Fur Pile fabrics, arrows point in direction of pile.)
SINGLE THICKNESS—Place fabric right side up. (For Fur Pile fabrics, place pile side down.)
DOUBLE THICKNESS
WITH FOLD—Fold fabric right sides together.
* WITHOUT FOLD—With right sides together, fold fabric CROSSWISE. Cut fold from selvage to selvage (A). Keeping right sides together, turn upper layer completely around so nap runs in the same direction as lower layer.

FOLD—Place edge indicated exactly along fold of fabric. NEVER cut on this line.

When pattern piece is shown like this...

- Cut other pieces first, allowing enough fabric to cut this piece (A). Fold fabric and cut piece on fold, as shown (B).
- ★ Cut piece only once. Cut other pieces first, allowing enough fabric to cut this piece. Open fabric; cut piece on single layer.

Cut out all pieces along cutting line indicated for desired size using long, even scissor strokes, cutting notches outward.

Transfer all markings and lines of construction before removing pattern tissue. (Fur Pile fabrics, transfer markings to wrong side.)

NOTE: Broken-line boxes (a! b! c!) in layouts represent pieces cut by measurements provided.

SHIRT A / CHEMISE A
PIECES: 1 2 3 4 5 7 8

45" (115CM)*
S/T 10 12

45" (115CM)*
S/T 14 16 18

45" (115CM)*
S/T 20W 22W 24W

45" (115CM)*
S/T 26W 28W

60" (159CM)*
S/T 10 12

60" (159CM)*
S/T 14 16 18

60" (159CM)*
S/T 20W 22W 24W 26W 28W

CONTRAST A (COLLAR) BAND, CUFFS
CONTRASTE A (COL) BANDE, PIED DE POIGNETS
PIECES: 6 9

45"/60" (115CM/150CM)*
AS/TT

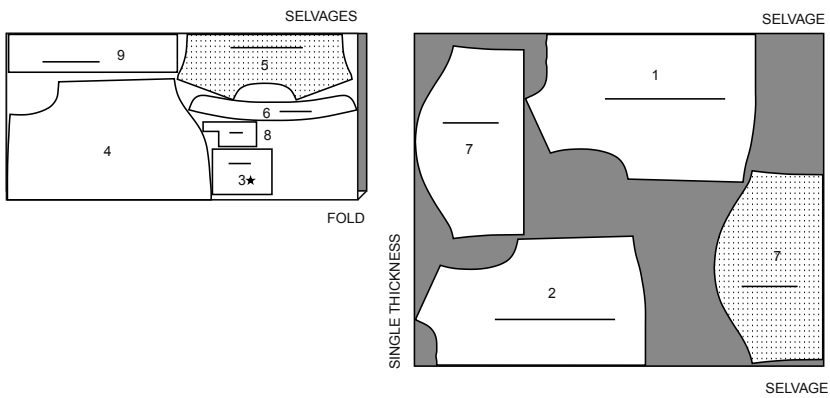
INTERFACING A,B / ENTOILAGE A, B
PIECES: 6 9

20" (51 cm)
AS/TT

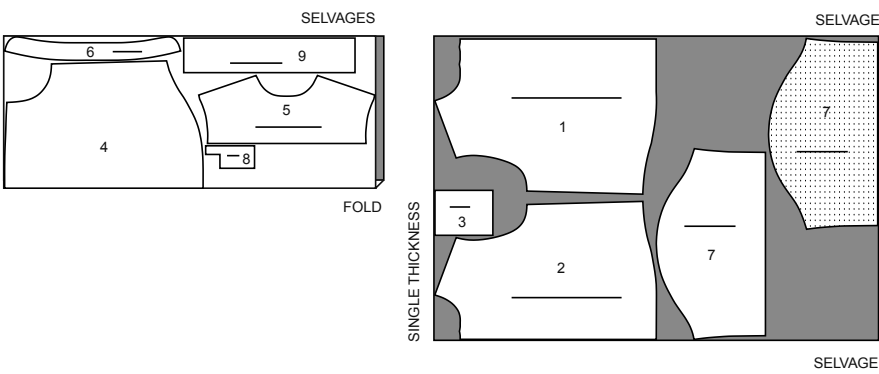
SHIRT B / CHEMISE B

PIECES: 1 2 3 4 5 6 7 8 9

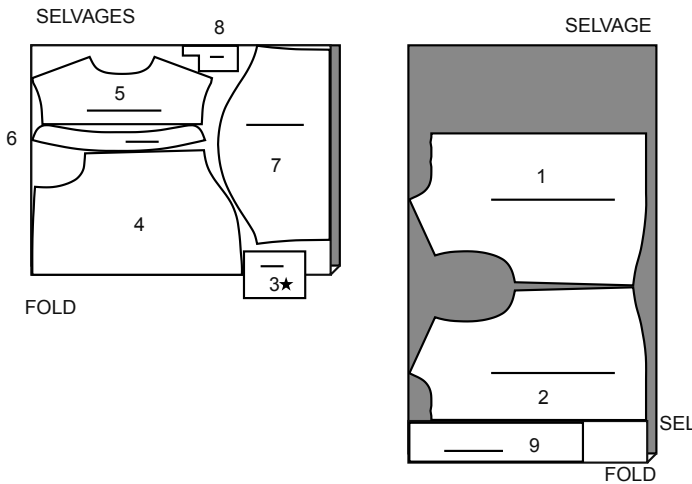
45" (115CM)*
S/T 10 12 14 16 18



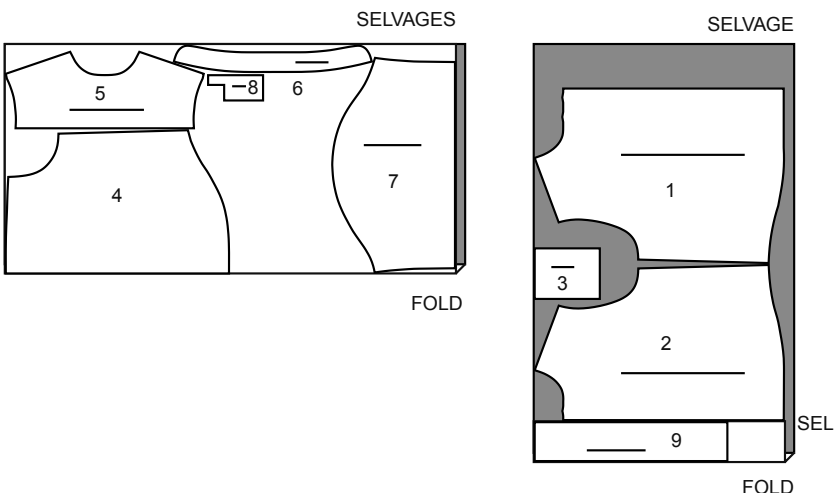
45" (115CM)*
S/T 20W 22W 24W 26W 28W



60" (150CM)*
S/T 10 12 14 16 18



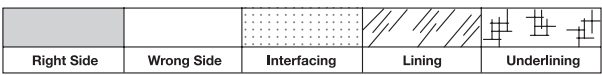
60" (150CM)*
S/T 20W 22W 24W 26W 28W



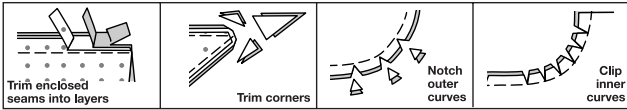
SEWING INFORMATION

5/8" (1.5cm) SEAM ALLOWANCES ARE INCLUDED,
(unless otherwise indicated)

ILLUSTRATION SHADING KEY



Press as you sew. Press seams flat, then press open, unless otherwise instructed. Clip seam allowances, where necessary, so they lay flat.



GLOSSARY

Sewing methods in **BOLD TYPE** have Sewing Tutorial Video available. Scan **QR CODE** to watch videos:

EDGESTITCH – See **Machine Stitches: “how to sew an edgestitch”** video.

NARROW HEM – See **Hems: “sewing narrow hems”** video.

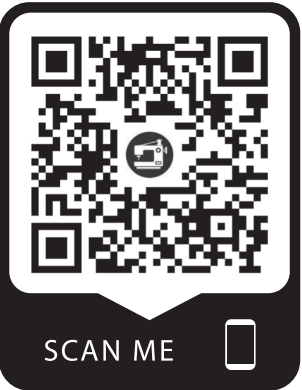
SLIPSTITCH – See **Hand Stitching: “how to slip stitch”** video.

STAYSTITCH – See **Machine Stitches: “how to do stay stitching”** video.

TOPSTITCH – See **Machine Stitches: “how to topstitch”** video.

TRIM SEAM – See **Seams: “how to trim, clip and layer seams”** video.

SEWING TUTORIALS



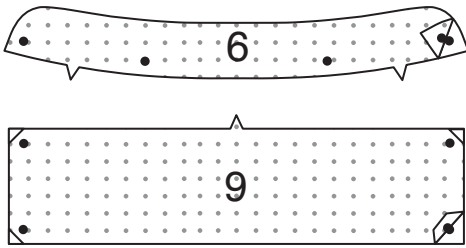
Build your skills viewing short, easy-to-follow videos at simplicity.com/sewingtutorials

SHIRT A, B

NOTE: Under each sub-heading, **View A** will be shown unless otherwise indicated.

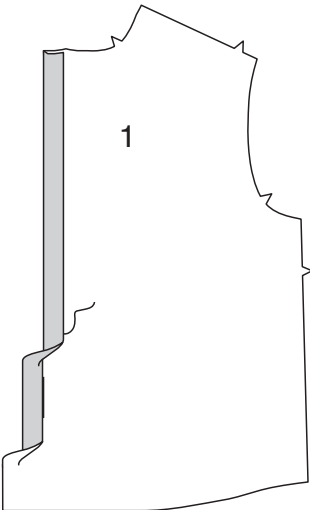
INTERFACING

1. Pin INTERFACING to wrong side of each matching FABRIC section. Fuse, following manufacturer’s instructions.

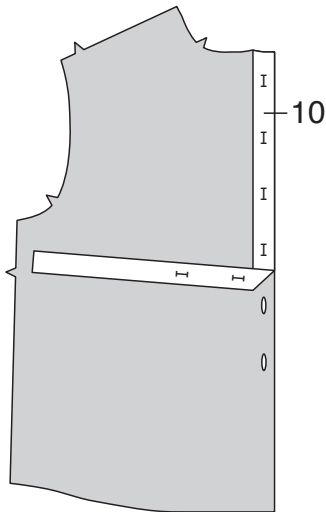


FRONT AND BACK

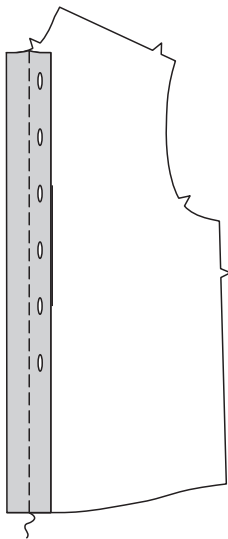
2. Turn RIGHT FRONT (1) opening edge to inside along foldline for interfacing. Press. Turn under opening edge again along the outer foldline closest to opening edge. Press. **SLIPSTITCH** inner edge in place.



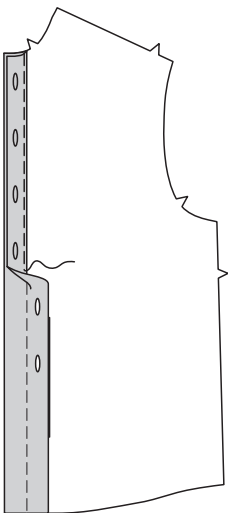
3. Pin GUIDE FOR BUTTONHOLES (10) to RIGHT front, having upper edge at neck seamline and front edges even. Transfer markings for buttonholes. Make buttonholes in RIGHT front at markings.



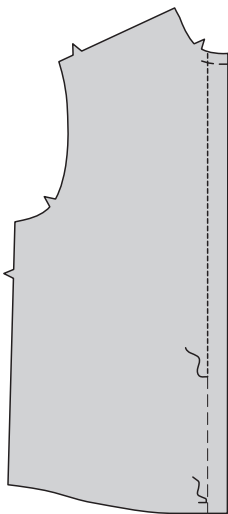
4. With WRONG sides together, fold RIGHT front along remaining outer foldline. Press. Baste along inner foldline.



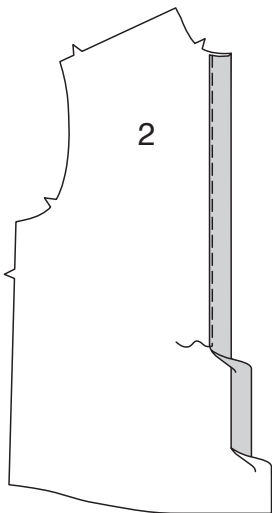
5. Bring outer foldlines together, having the OUTSIDE fold covering the INSIDE fold. Press. Baste close to inner edge.



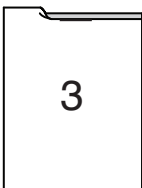
6. On OUTSIDE, stitch using basting as a guide. Baste upper and lower edges together.



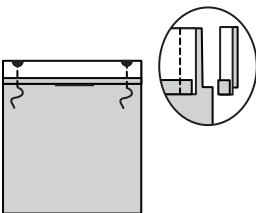
7. Turn LEFT FRONT (2) opening edge to INSIDE along foldline for interfacing. Press. Turn under opening edge again along foldline for facing. Press. Baste close to inner edge.



8. Turn in 1/4" (6mm) on upper edge of POCKET (3). Press.

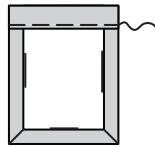


9. Turn upper edge to OUTSIDE along foldline. Stitch ends. Trim.

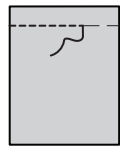


10. Turn upper edge of pocket to INSIDE, turning in remaining seam allowances and diagonally folding corners. Press.

Baste close to inner pressed edge.

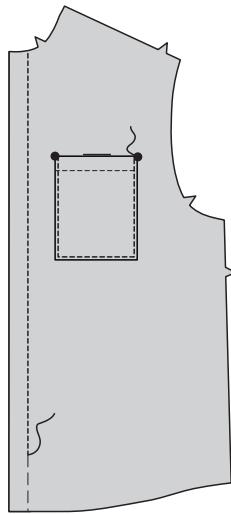


11. TOPSTITCH along basting.

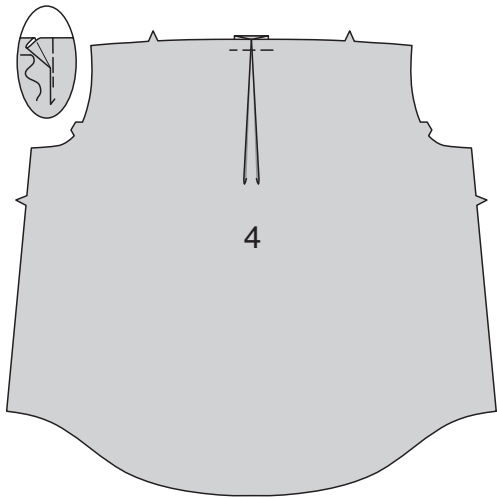


12. On OUTSIDE, pin pocket to LEFT front, matching large dots. **EDGESTITCH** side and lower edges (reinforcing upper ends).

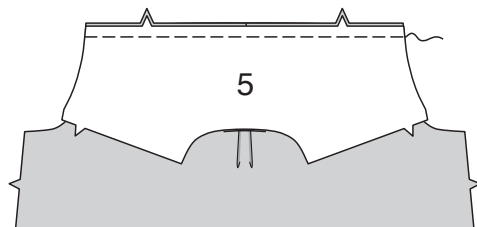
Stitch front as basted.



13. To make pleats in BACK (4), on OUTSIDE, fold along solid lines. Bring folds to center; pin. Baste across raw edge.

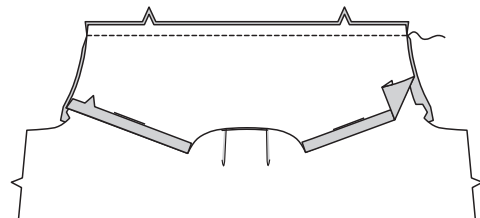


14. With RIGHT sides together, pin YOKE BACK (5) to upper edge of back, matching notches. Baste.

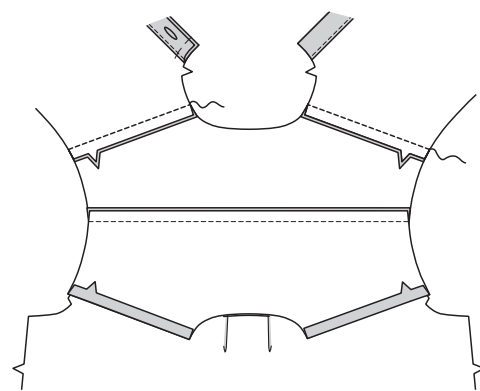


15. Press under seam allowances on shoulder edges of yoke back facing.

On INSIDE, pin RIGHT side of facing, to upper edge of back, matching notches. Baste. Stitch through all thicknesses.



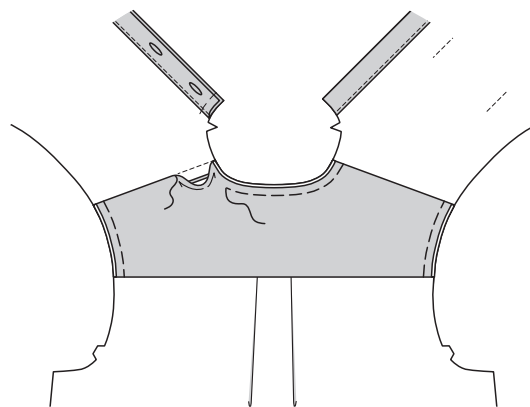
16. Stitch front to back at shoulder seams, keeping yoke back facing free.



17. Press yoke back facing up, over seam.

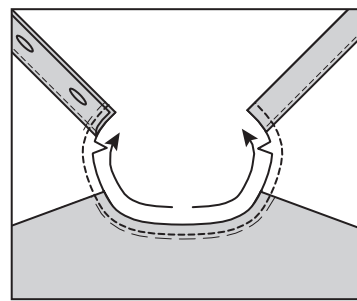
Press shoulder seams toward back. Pin pressed edge of yoke back facing over seam. **SLIPSTITCH** pressed edge over shoulder seam.

Baste raw edges together.

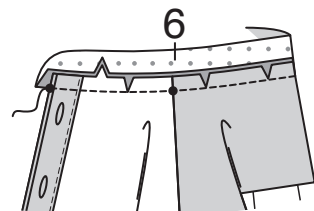


NECKBAND

18. STAYSTITCH neck edge of garment, in direction of arrows.

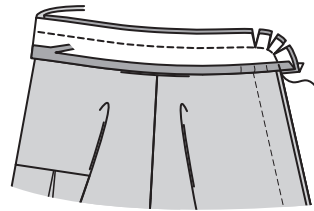


19. Clip garment to stay-stitching. With RIGHT sides together, pin interfaced NECK BAND (6) to neck edge, matching centers back and placing small dots at shoulder seams, matching remaining small dots at front. Stitch. **TRIM SEAM**; clip curves. Press seam toward band, pressing band out.



20. Press under 5/8" (1.5 cm) on notched edge of neck band facing, easing in fullness if necessary. Trim to 3/8" (1 cm).

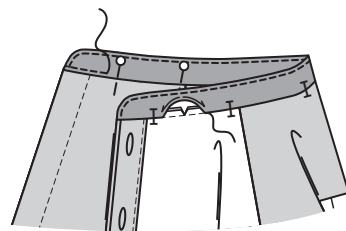
With RIGHT sides together, pin neck band facing to neck band, matching centers back, having raw edges even. Stitch front and upper edge. **TRIM SEAM**; clip curves.



21. Turn neck band facing to INSIDE; press.

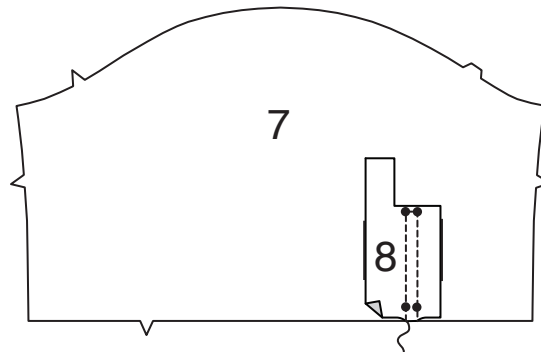
Pin pressed edge of facing over seam, placing pins on OUTSIDE. On OUTSIDE, stitch neck band close to seam, catching in pressed edge of facing on INSIDE.

EDGESTITCH outer edge of neck band.

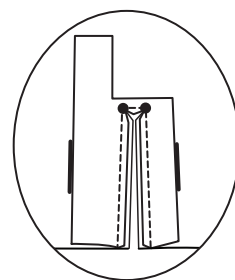


SLEEVE

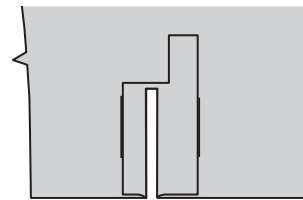
22. Pin RIGHT side of PLACKET (8) to WRONG side of SLEEVE (7), matching small dots, as shown. Stitch along stitching lines on sleeve placket, reinforcing stitching at small dots at upper edge.



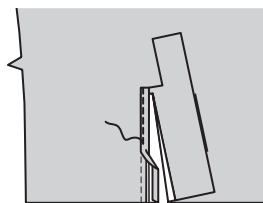
23. Slash between stitching, clipping diagonally to small dots at upper edge, as shown.



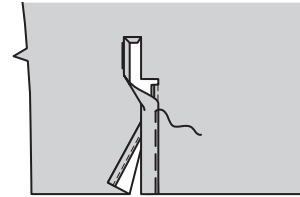
24. Turn placket and clipped corners to OUTSIDE, pressing seams toward placket.



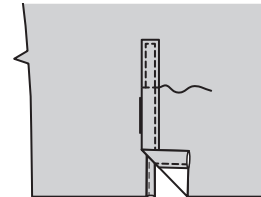
25. Press under 1/4" (6mm) on long edge of narrow half of placket. Pin pressed edge over seam, forming underlap. Stitch close to pressed edge of underlap.



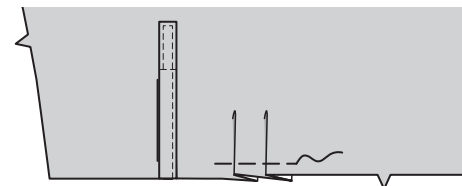
26. Press under 1/4" (6mm) on upper end and long edge of large half of placket. Fold large half of placket along fold line, forming overlap. Baste pressed edge of overlap over seam and sleeve, as shown.



27. Stitch close to basted edges of overlap and along stitching line.

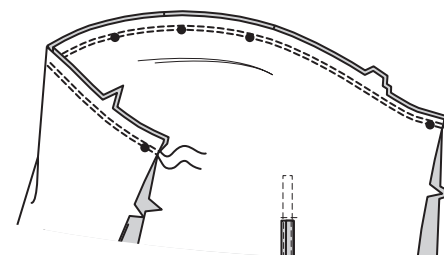


28. To make soft pleats, fold along solid lines bring folds to broken lines; pin. Baste across lower edge.

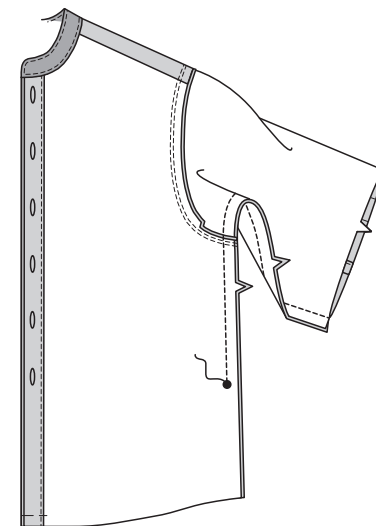


29. With RIGHT sides together, pin sleeve to armhole edge, matching notches and small dots.

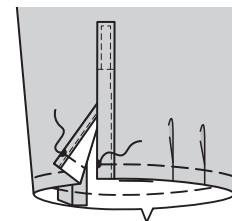
Stitch. Stitch again 1/8" (3mm) from first stitching. Trim seam below notches close to stitching. Press seam toward sleeve.



30. Pin front to back at underarm and side seams. Stitch entire seam ending at large dot. Backstitch at large dot to reinforce seam.



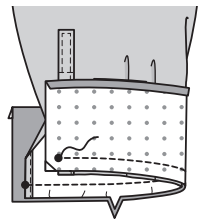
31. Ease lower edge of sleeve between small dots using one row of long machine stitches.



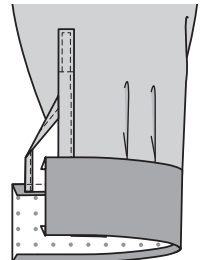
32. Press under 5/8" (1.5cm) on long unnotched edge of CUFF (9). Trim pressed under edge to 3/8" (1 cm).



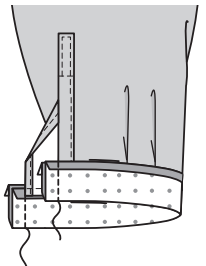
33. Pin cuff to sleeve, RIGHT sides together, matching notches, and having opening edges even. Adjust ease to fit. Baste. Stitch. **TRIM SEAM**.



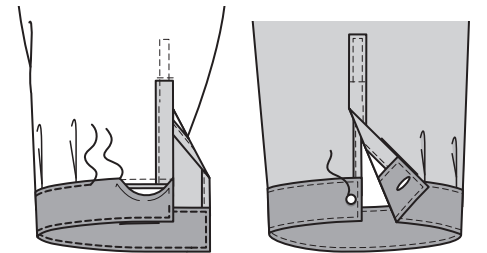
34. Press seam allowances toward cuff. Pressing cuff out.



35. With RIGHT sides together, fold cuff along foldline. Stitch ends. **TRIM SEAM**.

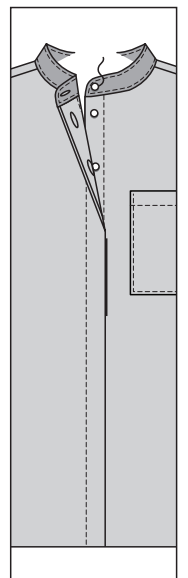


36. Turn cuff RIGHT side out. Press. **SLIPSTITCH** pressed edge over seam. **EDGESTITCH** all edges of cuff. Make buttonhole in cuff and placket at marking. Sew buttons to cuff at markings. Sew button to placket under buttonhole.

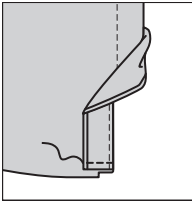


FINISHING

37. Lap right front over left matching center fronts. Sew buttons under buttonholes. Make buttonhole in neck band at marking. Sew buttons to neckband at markings.

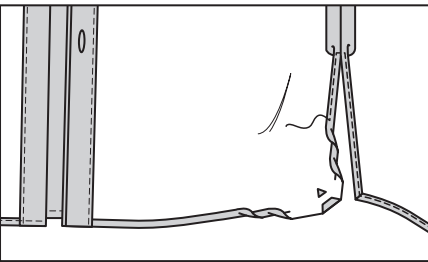


38. Turn lower edges of front facings to OUTSIDE. Stitch 5/8" (1.5cm) from lower edge of facing. Trim facing close to stitching. Trim garment to within 5/8" (1.5cm) of inner edge of facing.



39. Turn facing to INSIDE, pressing up hem on lower and slit opening edges. Open out corners. Turn under corners diagonally where crease lines cross; trim to 1/4" (6mm).

NARROW HEM lower edges, and slit edges. Stitch in place starting at opening edge and squaring stitching at corners and end of slit opening.



FRANÇAIS

PLANS DE COUPE

⊕ Indique: pointe de poitrine, ligne de taille, de hanches et/ou avantbras. Ces mesures sont basées sur la circonférence du vêtement fini. (Mesures du corps + Aisance confort + Aisance mode) Ajuster le patron si nécessaire.

Les lignes épaisses sont les LIGNES DE COUPE, cependant, des rentrés de 1.5cm sont compris, sauf si indiqué différemment. Voir EXPLICATIONS DE COUTURE pour largeur spécifiée des rentrés.

Choisir le(s) plan(s) de coupe selon modèle/largeur du tissu/taille. Les plans de coupe indiquent la position approximative des pièces et peut légèrement varier selon la taille du patron.

Les plans de coupe sont établis pour tissu avec/sans sens. Pour tissu avec sens, pelucheux ou certains imprimés, utiliser un plan de coupe AVEC SENS.Les plans de coupe sont établis pour tissu avec/sans sens. Pour tissu avec sens, pelucheux ou certains imprimés, utiliser un plan de coupe AVEC SENS.

ENDROIT DU PATRON	ENVERS DU PATRON	ENDROIT DU TISSU	ENVERS DU TISSU

S/T = SIZE(S)/TAILLE(S)
***** = WITH NAP/AVEC SENS
S/L = SELVAGE(S)/LISIERE(S)
AS/TT = ALL SIZE(S)/TOUTES TAILLE(S)
****** = WITHOUT NAP/SANS SENS
F/P = FOLD/PLIURE
CF/PT = CROSSWISE FOLD/PLIURE TRAME

Disposer le tissu selon le plan de coupe. Si ce dernier indique...

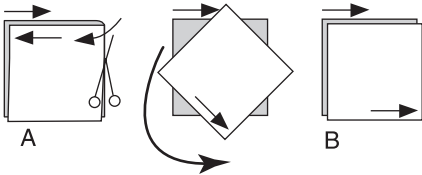
DROIT FIL—A placer sur le droit fil du tissu, parallèlement aux lisières ou au pli. Pour plan "avec sans," les flèches seront dirigées dans la même direction. (Pour fausse fourrure, placer la pointe de la flèche dans le sens descendant des poils.)

SIMPLE EPAISSEUR—Placer l’endroit sur le dessus. (Pour fausse fourrure, placer le tissu l’endroit dessous.)

DOUBLE EPAISSEUR

AVEC PLIURE—Placer endroit contre endroit.

* SANS PLIURE—Plier le tissu en deux sur la TRAME, endroit contre endroit. Couper à la pliure, de lisière à lisière (A). Placer les 2 épaisseurs dans le même sens du tissu, endroit contre endroit (B).



PLIURE—Placer la ligne du patron exactement sur la pliure NE JAMAIS COUPER sur cette ligne.

Si la pièce se présente ainsi...

• Couper d’abord les autres pièces, réservant du tissu (A). Plier le tissu et couper la pièce sur la pliure, comme illustré (B).

★ Couper d’abord les autres pièces, réservant pour la pièce en question. Déplier le tissu et couper la pièce sur une seule épaisseur.

Couper régulièrement les pièces le long de la ligne de coupe indiquée pour la taille choisie, coupant les crans vers l’extérieur.

Marquer repères et lignes avant de retirer le patron. (Pour fausse fourrure, marquer sur l’envers du tissu.)

NOTE: Les parties encadrées avec des pointillées sur les plans de coupe (a! b! c!) représentent les pièces coupées d’après les mesures données.

EXPLICATIONS DE COUTURE

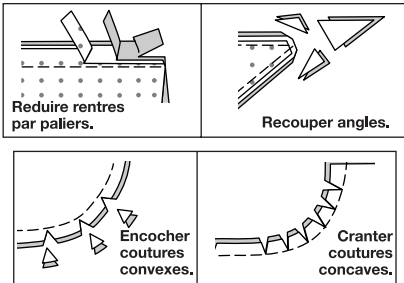
RENTRES DE COUTURE COMPRIS

Les rentrés sont tous de 1.5cm, sauf si indiqué différemment.

LEGENDE DES CROQUIS

Endroit	Envers	Entoilage

Au fur et à mesure de l’assemblage, repasser les rentrés ensemble puis ouverts, sauf si contre indiqué. Pour aplatis les coutures, cranter les rentrés où nécessaire.



GLOSSAIRE

Les termes de couture imprimés en **CARACTÈRES GRAS** ont l’aide d’une Vidéo de Tutoriel de couture. Scanner le CODE QR pour regarder les vidéos :

PIQUER LE BORD – reportez-vous à la vidéo Points à la machine : “comment piquer le bord”.

OURLET ÉTROIT – reportez-vous à la vidéo Ourlets : “coudre des ourlets étroits”.

POINTS COULÉS - reportez-vous à la vidéo Points à la main: “comment faire des points coulés”.

PIQÛRE DE SOUTIEN - reportez-vous à la vidéo Points à la machine : “comment faire une piqûre de soutien”.

SURPIQUER – reportez-vous à la vidéo Points à la machine : “comment faire une surpiqûre”.

COUPER LA COUTURE – reportez-vous à la vidéo Coutures : “comment couper, cranter et dégrader les coutures”.

TUTORIELS DE COUTURE



Développez vos compétences en regardant des vidéos courtes et faciles à suivre sur [simplicity.com/sewingtutorials](https://www.simplicity.com/sewingtutorials).

CHEMISE A, B

NOTE : Au-dessous de chaque sous-titre, les croquis montrent le modèle A, sauf indiqué différemment.

ENTOILAGE

1. Épingler l'ENTOILAGE sur l'envers de chaque pièce correspondante en TISSU. Faire adhérer, en suivant la notice d'utilisation.

DEVANT ET DOS

2. Retourner le bord de l’ouverture du DEVANT DROIT (1) vers l'intérieur le long de la ligne de pliure pour l'entoilage. Presser. Rentrer de nouveau le bord de l'ouverture le long de la ligne de pliure extérieure plus près du bord de l'ouverture. Presser. Coudre le bord intérieur en place aux **POINTS COULÉS**.

3. Épingler le GUIDE POUR BOUTONNIÈRES (10) sur le devant DROIT, ayant le bord supérieur sur la ligne de couture d'encolure et les bords du devant au même niveau. Reporter les marques pour les boutonnières. Faire les boutonnières sur les marques du devant DROIT.

4. ENVERS CONTRE ENVERS, plier le devant DROIT sur la ligne restante de pliure. Presser. Bâti sur la ligne de pliure intérieure.

5. Amener les lignes de pliure extérieures l'une sur l'autre, ayant la pliure EXTÉRIEURE en recouvrant la pliure INTÉRIEURE. Presser. Bâti près du bord intérieur.

6. Sur l'ENDROIT, piquer en utilisant le bâti comme un guide. Bâti ensemble les bords supérieur et inférieur.

7. Retourner le bord de l’ouverture du DEVANT GAUCHE (2) vers l'INTÉRIEUR le long de la ligne de pliure pour l'entoilage. Presser. Rentrer de nouveau le bord de l'ouverture le long de la ligne de pliure pour la parementure. Presser. Bâti près du bord intérieur.

8. Replier 6 mm sur le bord supérieur de la POCHE (3). Presser.

9. Retourner le bord supérieur vers l'EXTÉRIEUR le long de la ligne de pliure. Piquer les extrémités. Recouper.

10. Retourner le bord supérieur de la poche vers l'INTÉRIEUR, en repliant les valeurs de couture restantes et en pliant en diagonale les coins. Presser. Bâti près du bord intérieur pressé.

11. SURPIQUER le long du bâti.

12. Sur l'ENDROIT, épingler la poche sur le devant GAUCHE, en faisant coïncider les grands cercles. **PIQUER LE BORD** sur les bords du côté et inférieur (en renforçant les extrémités supérieures). Piquer le devant le long du faufil.

13. Pour former les plis sur l'ENDROIT du DOS (4), plier le long des lignes continues. Amener les pliures vers le centre ; épingler. Bâti le bord non fini.

14. ENDROIT CONTRE ENDROIT, épingler l'EMPIÈCEMENT DOS (5) sur le bord supérieur du dos, en faisant coïncider les encoches. Bâti.

15. Rentrer au fer les valeurs de couture sur les bords de l'épaule de la parementure d'empiècement dos. Sur l'ENVERS, épingler l'ENDROIT de la parementure sur le bord supérieur du dos, en faisant coïncider les encoches. Bâti. Piquer à travers toute l'épaisseur.

16. Piquer le devant et le dos sur les coutures d'épaule, en maintenant la parementure d'empiècement dos libre.

17. Relever l'empiècement dos au fer, par-dessus la couture. Presser les coutures d'épaule vers le dos. Épingler le bord pressé de la parementure d'empiècement dos par-dessus la couture. Coudre le bord pressé par-dessus la couture d'épaule aux **POINTS COULÉS**. Bâti ensemble les bords non finis.

PIED DE COL

18. Faire une **PIQÛRE DE SOUTIEN** sur le bord de l'encolure du vêtement, dans le sens des flèches.

19. Cranter le vêtement vers la piqûre de soutien. ENDROIT CONTRE ENDROIT, épingler le PIED DE COL (6) entoilé sur le bord de l'encolure, en faisant coïncider les milieux du dos et en plaçant les petits cercles sur les coutures d'épaule, en faisant coïncider les petits cercles restants sur le devant. Piquer. **COUPER LA COUTURE** ; cranter les courbes. Presser la couture vers le pied de col, en pressant le pied de col vers l'extérieur.

20. Rentrer au fer 1.5 cm sur le bord à encoche de la parementure de pied de col, en répartissant l'ampleur si nécessaire. Recouper à 1 cm. ENDROIT CONTRE ENDROIT, épingler la parementure de pied de col sur le pied de col, en faisant coïncider les milieux du dos et ayant les bords non finis au même niveau. Piquer le devant et le bord supérieur. **COUPER LA COUTURE** ; cranter les courbes.

21. Retourner la parementure de pied de col vers l'INTÉRIEUR ; presser. Épingler le bord pressé de la parementure par-dessus la couture, en plaçant les épingles sur l'ENDROIT. Sur l'ENDROIT, piquer le pied de col près de la couture, en saisissant le bord pressé de la parementure sur l'ENVERS.

PIQUER LE BORD sur le bord extérieur du pied de col.

MANCHE

22. Épingler l'ENDROIT de la PATTE DE FERMETURE (8) sur l'ENVERS de la MANCHE (7), en faisant coïncider les petits cercles, comme illustré. Piquer le long des lignes de piqûre sur la patte de fermeture de la manche, en renforçant la piqûre sur les petits cercles sur le bord supérieur.

23. Faire une coupe entre la piqûre, en crantant en diagonale jusqu'aux petits cercles sur le bord supérieur, comme illustré.

24. Retourner la patte de fermeture et les coins crantés vers l'EXTÉRIEUR, en pressant les coutures vers la patte.

25. Rentrer au fer 6 mm sur le long bord de la moitié étroite de la patte de fermeture. Épingler le bord pressé par-dessus la couture, en formant une sous-patte. Piquer près du bord pressé de la sous-patte.

26. Rentrer au fer 6 mm sur l'extrémité supérieure et le long bord de la moitié grande de la patte de fermeture. Plier la moitié grande de la patte sur la ligne de pliure, en formant un petit revers. Bâti le bord pressé du petit revers par-dessus la couture et la manche, comme illustré.

27. Piquer près des bords bâtis du petit revers et sur la ligne de piqûre.

28. Pour faire des plis souples, plier le long des lignes continues et amener les pliures vers les lignes pointillées ; épingler. Bâti le bord inférieur.

29. ENDROIT CONTRE ENDROIT, épingler la manche sur le bord de l'emmanchure, en faisant coïncider les encoches et les petits cercles. Piquer, puis piquer à 3 mm de la première piqûre. Recouper la couture au-dessous des encoches près de la piqûre. Presser la couture vers la manche.

30. Épingler le devant et le dos sur les coutures du dessous de bras et du côté. Piquer toute la couture en arrêtant au grand cercle. Piquer au point arrière sur le grand cercle pour renforcer la couture.

31. Soutenir le bord inférieur de la manche entre les petits cercles en utilisant une rangée de longs points à la machine.

32. Rentrer au fer 1.5 cm sur le long bord sans encoche du POIGNET (9). Recouper le bord pressé à 1 cm.

33. Épingler le poignet sur la manche, ENDROIT CONTRE ENDROIT, en faisant coïncider les encoches et ayant les bords de l'ouverture au même niveau. Distribuer l'ampleur pour ajuster. Bâti. Piquer. **COUPER LA COUTURE**.

34. Presser les valeurs de couture vers le poignet en pressant le poignet vers l'extérieur.

35. ENDROIT CONTRE ENDROIT, plier le poignet sur la ligne de pliure. Piquer les extrémités. **COUPER LA COUTURE**.

36. Retourner le poignet à l'ENDROIT. Presser. Coudre le bord pressé par-dessus la couture aux **POINTS COULÉS**. **PIQUER LE BORD** sur tous les bords du poignet. Faire la boutonnière sur la marque du poignet et de la patte de fermeture. Coudre les boutons sur les marques du poignet. Coudre le bouton sur la patte, sous la boutonnière.

FINITION

37. Superposer le devant droit au gauche en faisant coïncider les milieux devant. Coudre les boutons sous les boutonnières. Faire la boutonnière sur la marque du pied de col. Coudre les boutons sur les marques.

38. Retourner les bords inférieurs des parementures devant vers l'EXTÉRIEUR. Piquer à 1.5 cm du bord inférieur de la parementure. Recouper la parementure près de la piqûre. Recouper le vêtement jusqu'à 1.5 cm du bord intérieur de la parementure.

39. Retourner la parementure vers l'INTÉRIEUR, en relevant un ourlet au fer sur le bord inférieur et de l'ouverture de fente. Déplier les coins. Rentrer les coins en diagonale où les lignes de pli s'entrecroisent ; recouper à 6 mm. Faire un **OURLET ÉTROIT** sur les bords inférieurs et les bords de la fente. Piquer en place en commençant au bord de l'ouverture et en piquant à angle droit sur les coins et l'extrémité de l'ouverture de fente.