

- 1 RECHTES VORDERTEIL - A,B
- 2 LINKES VORDERTEIL - A,B
- 3 TASCHE - A,B
- 4 RÜCKENTEIL - A,B
- 5 RÜCKW. PASSE - A,B
- 6 NACKENBAND - A,B
- 7 ÄRMEL - A,B
- 8 KNOPFLEISTE - A,B
- 9 MANSCHETTE - A,B
- 10 KNOPFLOCHLEISTE - A,B

KÖRPERGRÖSSE

MISSSES										
Größen	10	12	14	16	18	20W	22W	24W	26W	28W
Oberweite (cm)	83	87	92	97	102	107	112	117	122	127
Taillenweite	64	67	71	76	81	89	94	99	105	112
Hüftweite	88	92	97	102	107	112	117	122	127	132
rückw. Tailllänge	40.5	41.5	42	42.5	43	44	44	44.5	45	45

STOFFSCHNITTEILE

Bezeichnet Brustumfang, Taillenumfang, Hüftumfang und/oder Bizeps. Die Maße beziehen sich auf den Umfang des fertigen Kleidungsstücks (Körpermaße + Tragekomfort + Designkomfort). Passen Sie das Schnittmuster bei Bedarf an.

Die gezeigten Linien sind SCHNITTLINIEN, jedoch sind Nahtzugaben von 1.5 cm inbegriffen, sofern nicht anders angegeben. Siehe NÄHANLEITUNGEN für Nahtzugaben.

Suchen Sie das/die Zuschneideplan (-e) nach Kleidungsstück/Modell, Stoffbreite und Größe. Die Zuschneidepläne zeigen die ungefähre Position der Schnittmuster Teile; die Position kann je nach Schnittmustergröße leicht variieren.

Alle Zuschneidepläne sind für Stoffe mit oder ohne Strichrichtung, sofern nicht anders angegeben. Für Stoffe mit Strichrichtung, Flor, Schattierung oder einseitigem Design verwenden Sie das Zuschneidepläne MIT STRICHRICHTUNG.

RECHTE MUSTERSEITE	LINKE MUSTERSEITE	RECHTE STOFFSEITE	LINKE STOFFSEITE

G = GRÖSSE  
AG = ALLE GRÖSSEN  
\* = MIT STRICHRICHTUNG  
\*\* = OHNE STRICHRICHTUNG  
SELVAGE(S) WEBKANTE(N)  
FOLD = STOFFBRUCH  
SINGLE THINKNESS = EINZELNE DICKE  
DOUBLE THINKNESS = DOPPELTE DICKE  
CROSSWISE FOLD = QUERFALTE

Positionieren Sie den Stoff wie auf dem Layout angegeben. Wenn das Layout zeigt...

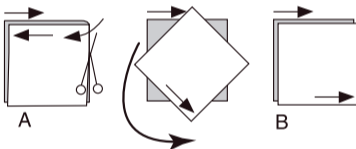
**FADENLAUF:** Legen Sie die Linie auf den geraden Fadenlauf des Stoffes und halten Sie sie parallel zur Webkante oder zum Falz. Beim Layout "mit Strichrichtung" sollten die Pfeile in dieselbe Richtung zeigen. (Bei Stoffen mit Pelzflor zeigen die Pfeile in Richtung des Flors).

**EINZELNE DICKE** - Legen Sie den Stoff mit der rechten Seite nach oben. (Bei Webpelzstoffen wird der Flor nach unten gelegt.)

**DOPPELTE DICKE**

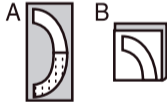
**MIT STOFFBRUCH** - Legen Sie den Stoff mit der rechten Seite nach oben.

**OHNE STOFFBRUCH** - Legen Sie den Stoff rechts auf rechts und falten Sie ihn kreuzweise. Schneiden Sie den Falz von Webkante zu Webkante ein (A). Halten Sie die rechten Seiten zusammen und drehen Sie die obere Lage vollständig um, so dass der Flor in dieselbe Richtung wie die untere Lage verläuft.



**STOFFBRUCH** - Legen Sie die angegebene Kante genau entlang der Falz des Stoffes. Schneiden Sie NIEMALS an dieser Linie. Wenn das Schnittmuster Teil so dargestellt ist...

● Schneiden Sie zuerst die anderen Teile zu und lassen Sie dabei genügend Stoff für dieses Teil übrig (A). Falten Sie den Stoff und schneiden Sie das Stück wie gezeigt am Stoffbruch zu (B).



★ Schneiden Sie das Stück nur einmal zu. Schneiden Sie zuerst die anderen Teile zu, so dass genügend Stoff für dieses Teil vorhanden ist. Öffnen Sie den Stoff; schneiden Sie das Teil auf einer einzigen Lage zu.

Schneiden Sie alle Teile entlang der für die gewünschte Größe angegebenen Schnittlinie mit langen, gleichmäßigen Scherenstrichen aus, wobei die Kerben nach außen zeigen.

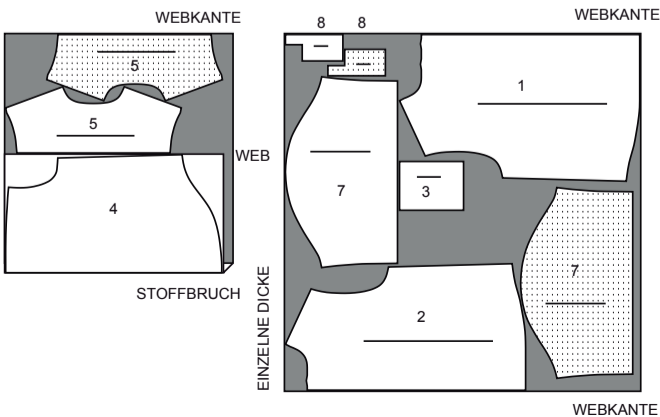
Übertragen Sie alle Markierungen und Konstruktionslinien, bevor Sie das Schnittmuster gewebe entfernen. (Bei Pelzflor-Stoffen übertragen Sie die Markierungen auf die linke Seite).

**HINWEIS:** Die gestrichelten Kästchen ( a! b! c! ) in den Zuschneidepläne stellen die Teile dar, die nach den angegebenen Maßen zugeschnitten werden.

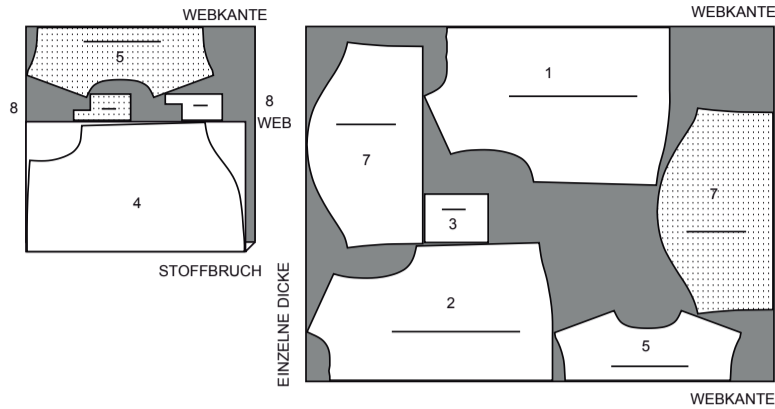
HEMD A

TEILE: 1 2 3 4 5 7 8

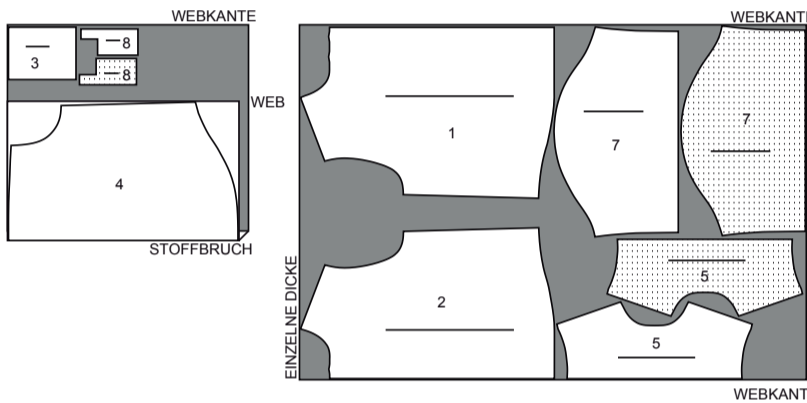
115CM \*  
G 10 12



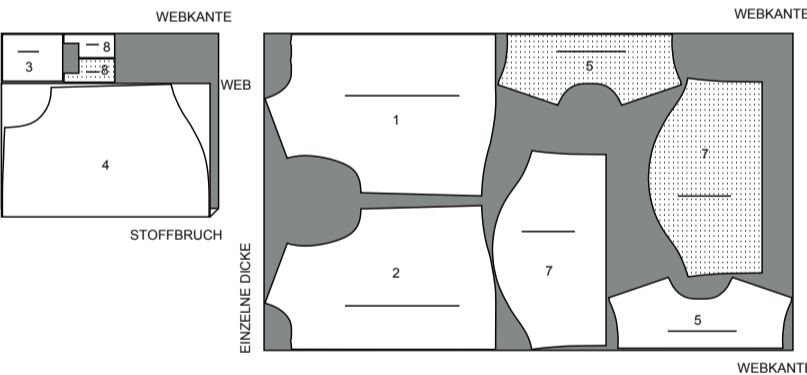
115CM \*  
G 14 16 18



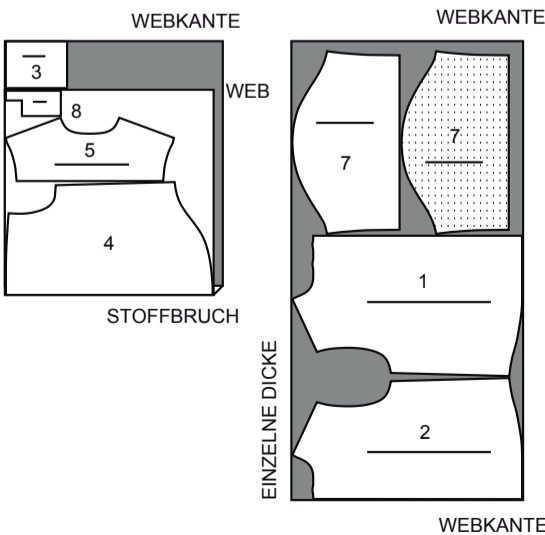
115CM \*  
G 20W 22W 24W



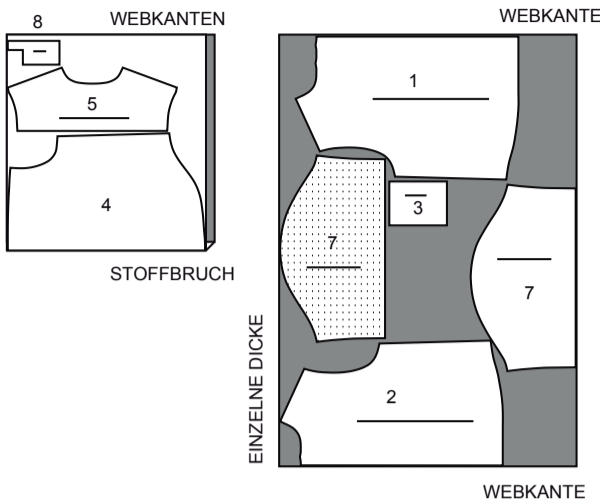
115CM \*  
G 26W 28W



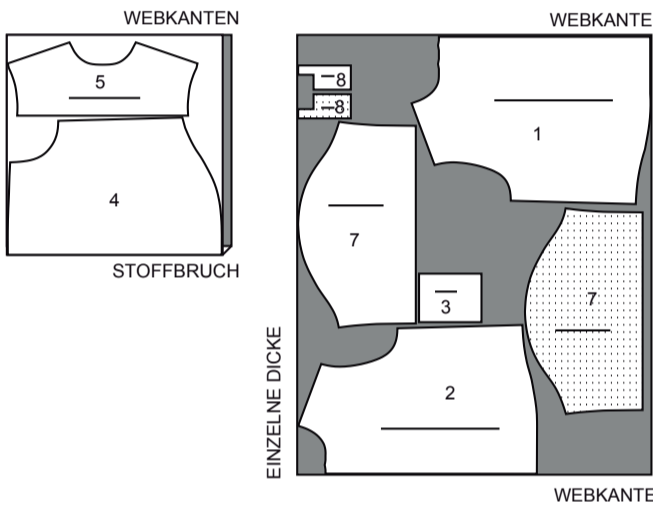
159CM \*  
G 10 12



159CM \*  
G 14 16 18



159CM \*  
G 20W 22W 24W 26W 28W



KONTRAST A (KRAGEN, BAND, MANSCHETTEN)

TEILE: 6 9

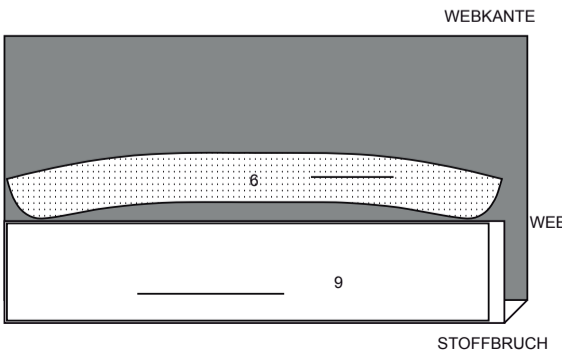
115CM/150CM \*  
AG



EINLAGE A,B

TEILE: 6 9

51 cm  
AG

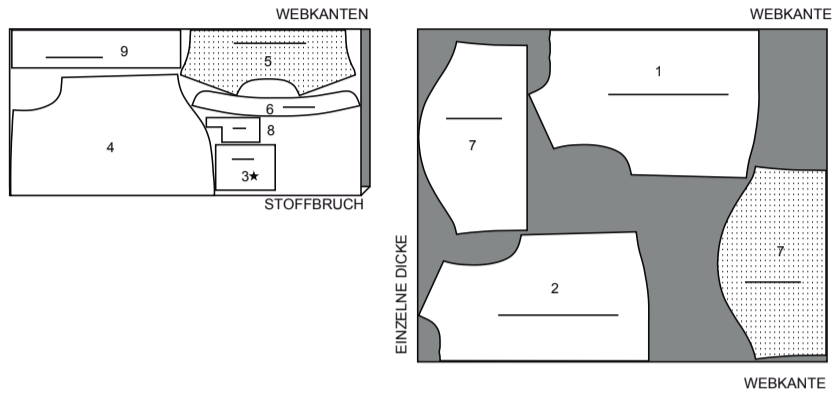


HEMD B

TEILE: 1 2 3 4 5 6 7 8 9

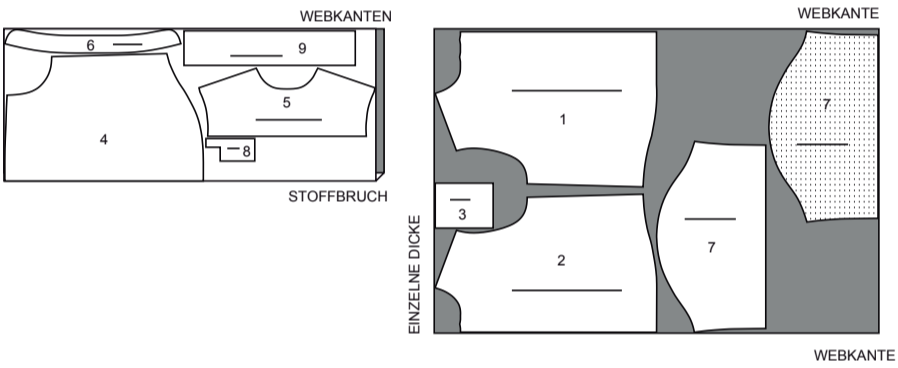
115CM \*

G 10 12 14 16 18



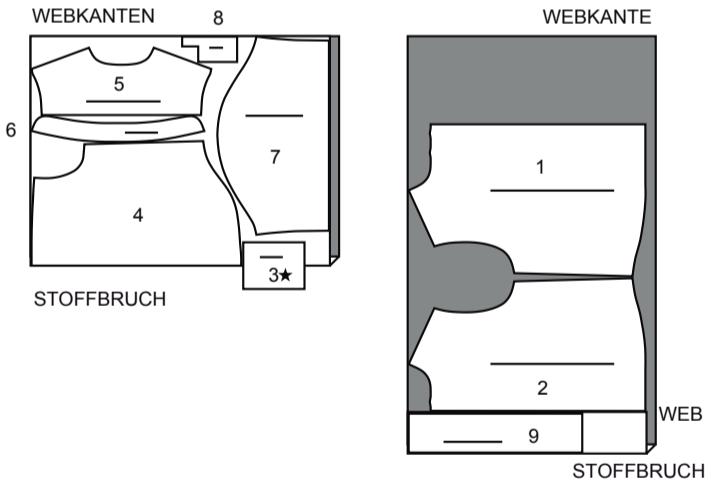
115CM \*

G 20W 22W 24W 26W 28W



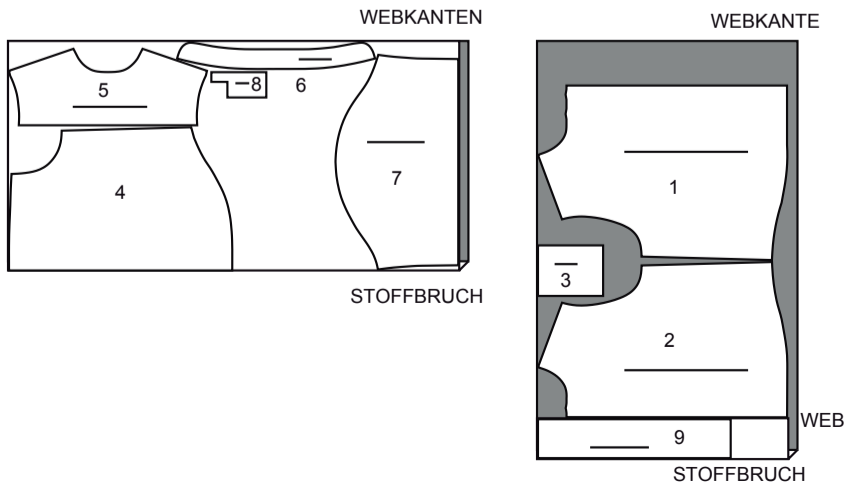
150CM \*

G 10 12 14 16 18



150CM \*

G 20W 22W 24W 26W 28W



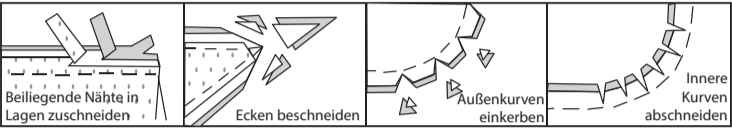
NÄHANGABEN

1.5 cm NAHTZUGABEN SIND INBEGRIFFEN,  
(sofern nicht anders angegeben).

GRAFIK

rechte Seite	linke Seite	Einlage	Futter	Innenfutter

Bügeln Sie beim Nähen. Nähte flach bügeln, dann auf-  
bügeln, sofern nicht anders angegeben. Schneiden Sie die  
Nahtzugaben ein, wo nötig, damit sie flach liegen.



GLOSSAR

Für Nähmethoden in **FETT** gedruckter Schrift ist ein Video mit Nähanleitung  
verfügbar. Scannen Sie den **QR CODE**, um die Videos anzusehen:

**KNAPPKANTIG STEPPEN**– siehe **Maschinenstiche**: Video "**Wie man  
knappkantig steppt**".

**SCHMALER SAUM**– siehe **Säume**: Video "**Schmale Säume nähen**".

**SÄUMEN**– siehe **Handstiche**: Video "**Wie man säumt**".

**FESTSTEPPEN**– siehe **Maschinenstiche**: Video "**Wie man einen  
Steppstich macht**".

**ABSTEPPEN**– siehe **Maschinenstiche**: Video "**Wie man absteppt**".

**NAHT BESCHNEIDEN** - Siehe **Nähte**: Video "**Wie man Nähte beschnei-  
det, einschneidet und schichtet**".

NÄHTUTORIALS



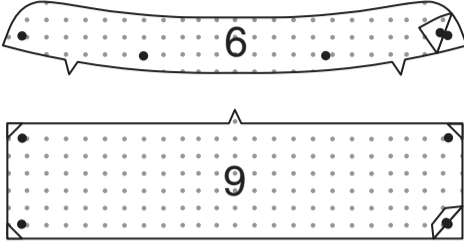
Erweitern Sie Ihre Fähigkeiten durch kurze, leicht verständliche  
Videos unter [simplicity.com/sewingtutorials](https://simplicity.com/sewingtutorials).

HEMD A, B

**HINWEIS:** Sofern nicht anders angegeben, wird unter jeder  
Unterüberschrift das **Modell A** abgebildet.

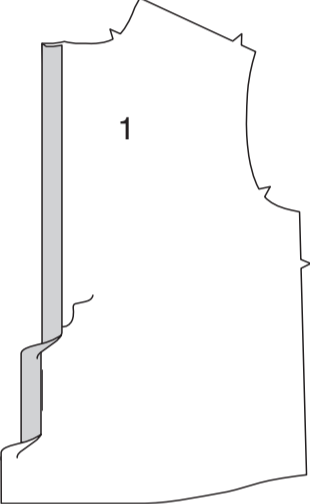
EINLAGE

Stecken Sie die EINLAGE auf die linke Seite jedes passenden  
STOFFABSCHNITTES. Bügeln Sie gemäß den Anweisungen des  
Herstellers.

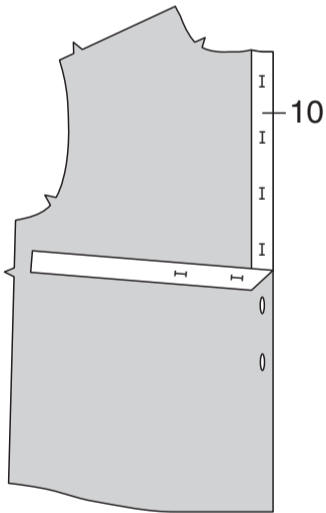


VORDER- UND RÜCKENTEIL

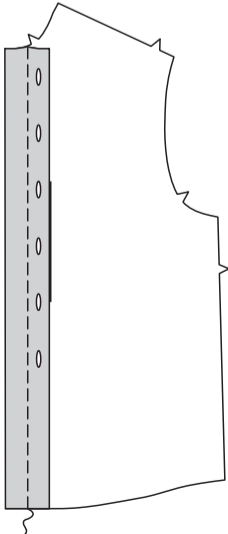
Wenden Sie die Öffnungskante des RECHTEN VORDERTEILS (1)  
entlang der Falllinie für die Einlage nach innen. Bügeln Sie. Wenden  
Sie die Öffnungskante entlang der äußeren Falllinie, die der  
Öffnungskante am nächsten liegt, erneut nach unten. Bügeln Sie.  
**SÄUMEN** Sie die Innenkante fest.



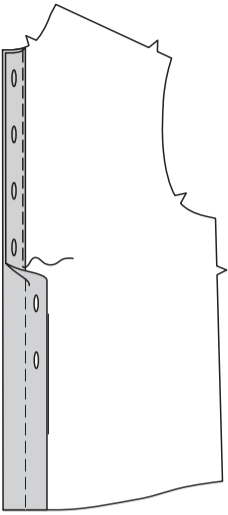
Stecken Sie die KNOPFLOCHLEISTE (10) auf das RECHTE Vorderteil,  
so dass die Oberkante an der Halsnaht und die Vorderkanten  
gleichmäßig verlaufen. Übertragen Sie die Markierungen für die  
Knopflöcher. Stechen Sie Knopflöcher im RECHTEN Vorderteil an den  
Markierungen.



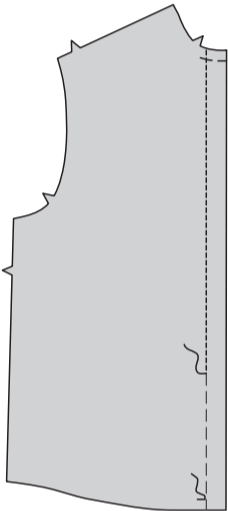
Falten Sie das RECHTE Vorderteil LINKS AUF LINKS entlang der  
verbleibenden äußeren Falllinie. Bügeln Sie. Heften Sie entlang der  
inneren Falllinie.



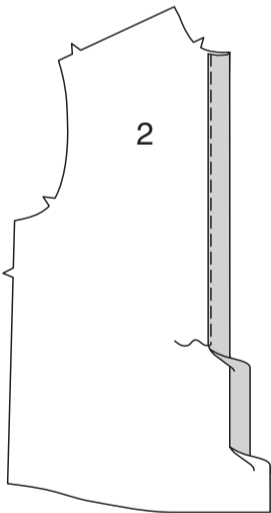
Bringen Sie die äußeren Falllinien zusammen, so dass die ÄUSSERE Falte  
die INNERE Falte bedeckt. Bügeln Sie. Heften Sie dicht an der Innenkante.



Nähen Sie auf der AUSSENSEITE, wobei Sie die Heftung als Führung  
verwenden. Heften Sie die Ober- und Unterkanten zusammen.



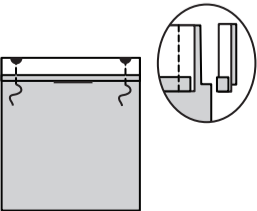
Wenden Sie die Öffnungskante des LINKEN VORDERTEILS (2) entlang  
der Falllinie für die Einlage nach INNEN. Bügeln Sie. Wenden Sie die  
Öffnungskante erneut entlang der Falllinie für den Besatz nach unten.  
Bügeln Sie. Heften Sie dicht an der Innenkante.



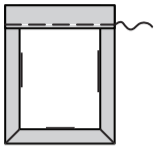
Schlagen Sie 6 mm an der Oberkante der TASCHE (3) ein. Bügeln Sie.



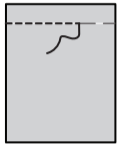
Wenden Sie die Oberkante entlang der Falllinie nach AUSSEN. Nähen Sie  
die Enden. Beschneiden.



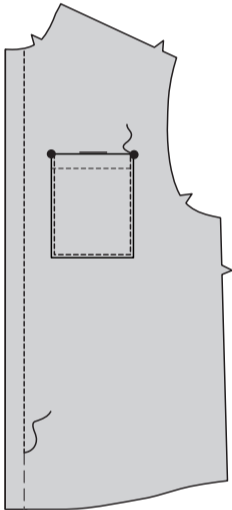
Wenden Sie die Oberkante der Tasche nach INNEN, schlagen Sie die verbleibenden Nahtzugaben ein und falten Sie die Ecken diagonal. Bügeln Sie.  
Heften Sie dicht an der inneren gebügelten Kante.



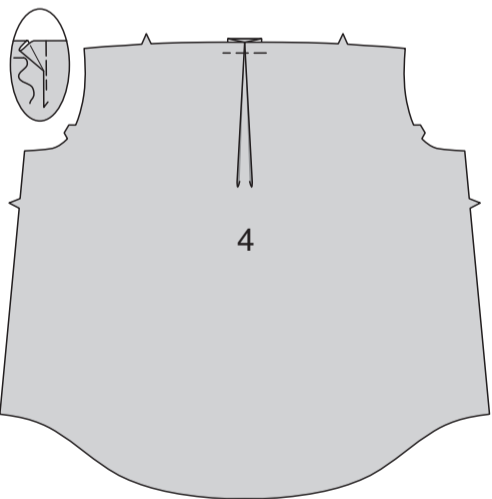
**STEPHEN** Sie entlang der Heftung **AB**.



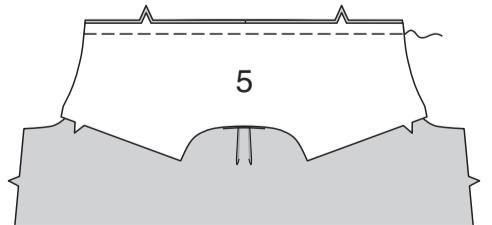
Stecken Sie die Tasche auf der AUSSENSEITE an das LINKE Vorderteil, wobei die großen Punkte übereinstimmen.  
**STEPHEN** Sie die Seiten- und Unterkanten **KNAPPKANTIG**, (verstärken Sie dabei die oberen Enden).  
Nähen Sie das Vorderteil wie geheftet.



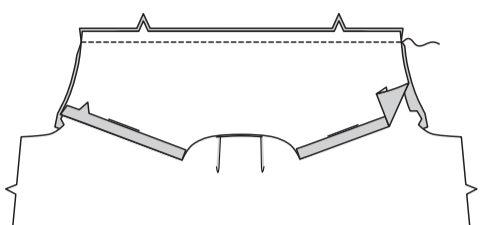
Für die Faltenbildung im RÜCKENTEIL (4) falten Sie auf der AUSSENSEITE entlang den durchgezogenen Linien. Bringen Sie die Falten zur Mitte; stecken Sie sie fest. Heften Sie über die Schnittkante.



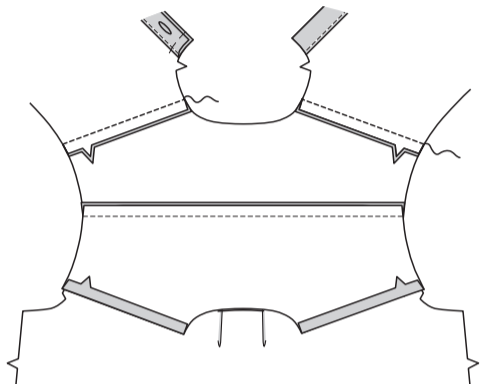
Stecken Sie RECHTS AUF RECHTS die RÜCKW. PASSE (5) auf die obere Kante des Rückenteils, wobei die Kerben übereinstimmen. Heften.



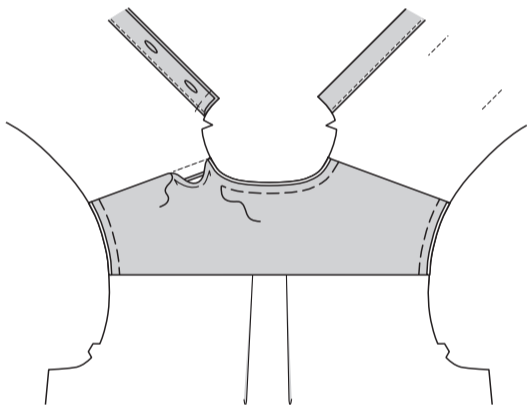
Bügeln Sie unter die Nahtzugaben an den Schulterkanten des Besatzes der rückw. Passe.  
Stecken Sie auf der INNENSEITE die RECHTE Seite des Besatzes auf die obere Kante des Rückenteils, wobei die Kerben übereinstimmen. Heften. Nähen Sie durch alle Dicken.



Nähen Sie das Vorderteil an den Schulternähten an das Rückenteil, lassen Sie dabei den Besatz der rückw. Passe frei.

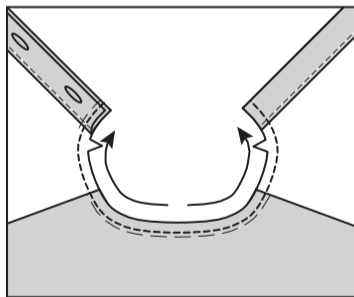


Bügeln Sie den Besatz der rückw. Passe über die Naht nach oben.  
Bügeln Sie die Schulternähte zum Rückenteil hin. Stecken Sie die gebügelte Kante des Besatzes der rückw. Passe über die Naht. **SÄUMEN** Sie die gebügelte Kante über die Schulternaht.  
Heften Sie die Schnittkanten zusammen.

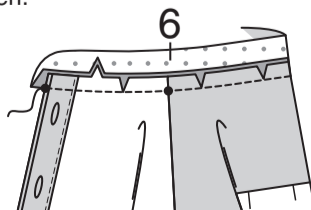


## NACKENBAND

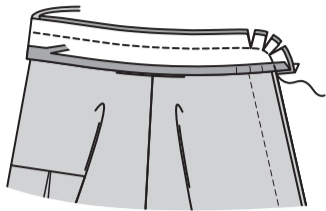
**STEPHEN** Sie die Halskante des Kleidungsstücks in Pfeilrichtung **FEST**.



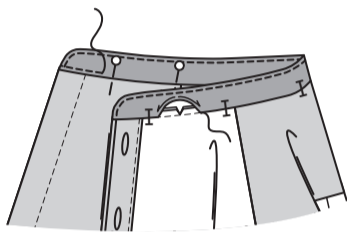
Schneiden Sie das Kleidungsstück zur festen Steppnaht ein. Stecken Sie das versehene NACKENBAND (6) RECHTS AUF RECHTS auf die Halskante, wobei die hinteren Mitten übereinstimmen und setzen Sie dabei die kleinen Punkte an den Schulternähten, wobei die restlichen kleinen Punkte am Vorderteil übereinstimmen. Nähen Sie.  
**BESCHNEIDEN SIE DIE NAHT**; schneiden Sie die Kurven ein. Bügeln Sie die Naht zum Band hin und bügeln Sie das Band nach außen.



Bügeln Sie unter 1.5 cm an der eingekerbten Kante des Besatzes des Nackenbandes (8), halten Sie dabei die Fülle ein, wenn nötig. Beschneiden Sie auf 1 cm.  
Stecken Sie den Besatz des Nackenbandes auf das Nackenband RECHTS AUF RECHTS, wobei die hinteren Mitten übereinstimmen und die Schnittkanten gerade sind. Nähen Sie das Vorderteil und die Oberkante.  
**BESCHNEIDEN SIE DIE NAHT**; schneiden Sie die Kurven ein.

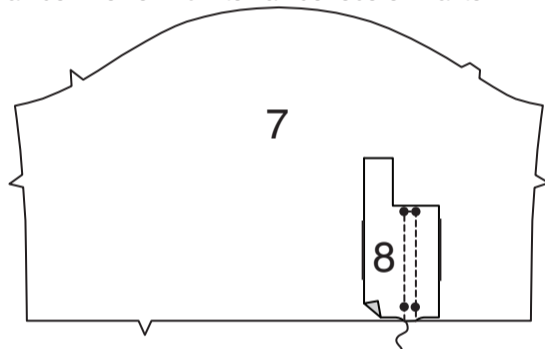


Wenden Sie den Besatz des Nackenbandes nach INNEN, bügeln Sie.  
Stecken Sie die gebügelte Besatzkante über die Naht und platzieren Sie die Stecknadeln auf der AUSSENSEITE. Nähen Sie auf der AUSSENSEITE das Nackenband dicht an der Naht, wobei die gebügelte Kante des Besatzes auf der INNENSEITE mitgefasst wird.  
**STEPHEN** Sie die Außenkante des Nackenbandes **KNAPPKANTIG**.

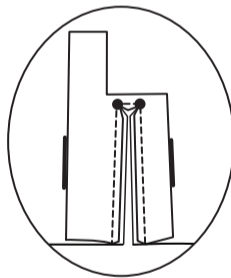


## ÄRMEL

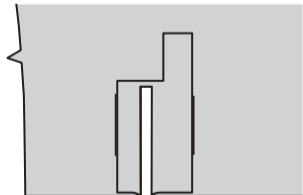
Stecken Sie die RECHTE Seite der LEISTE (8) auf die LINKE Seite des ÄRMELS (7), wobei die kleinen Punkte übereinstimmen, wie gezeigt. Nähen Sie entlang der Nahtlinien auf der Leiste des Ärmels und verstärken Sie die Naht an den kleinen Punkten an der oberen Kante.



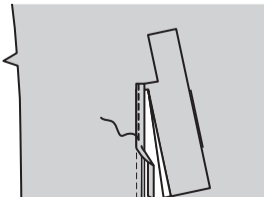
Schlitzten Sie zwischen den Nähten ein und schneiden Sie diagonal zu den kleinen Punkten an der Oberkante, wie gezeigt.



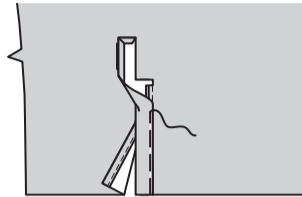
Wenden Sie die Leiste und die eingeschnittenen Ecken nach AUSSEN, drücken Sie dabei die Nähte in Richtung Leiste.



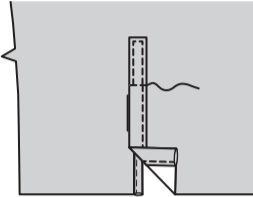
Bügeln Sie unter 6 mm am der langen Kante der schmalen Hälfte der Leiste. Stecken Sie die gebügelte Kante über die Naht, so dass eine Unterlappung entsteht. Nähen Sie dicht an der gebügelten Kante der Unterlappung.



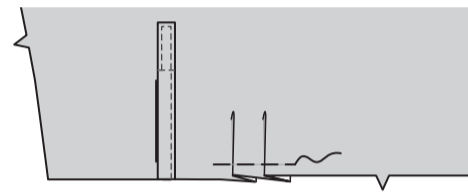
Bügeln Sie unter 6 mm am oberen Ende und an der langen Kante der großen Hälfte der Leiste. Falten Sie die große Hälfte der Leiste entlang der Faltlinie, so dass eine Überlappung entsteht. Heften Sie die gebügelte Kante der Überlappung über die Naht und den Ärmel, wie gezeigt.



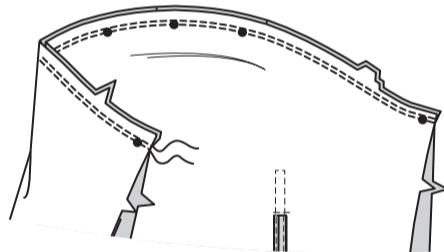
Nähen Sie dicht an den gehefteten Kanten der Überlappung und entlang der Stepplinie.



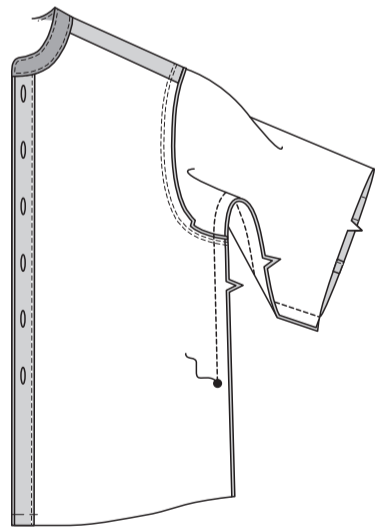
Für weiche Falten falten Sie entlang den durchgezogenen Linien und bringen die Falten zu den gestrichelten Linien; stecken Sie sie fest. Heften Sie über die Unterkante.



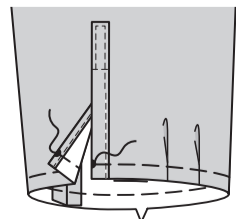
Stecken Sie den Ärmel RECHTS AUF RECHTS auf die Armausschnittkante, wobei die Kerben und kleinen Punkte übereinstimmen.  
Nähen Sie. Nähen Sie erneut 3 mm von der ersten Naht entfernt. Beschneiden Sie die Naht unterhalb der Kerben dicht an der Naht. Bügeln Sie die Naht zum Ärmel hin.



Stecken Sie das Vorderteil an den Unterarm- und Seitennähten auf das Rückenteil. Nähen Sie die gesamte, die an dem großen Punkt endet Nähen Sie mit Rückstichen am großen Punkt, um die Naht zu verstärken.



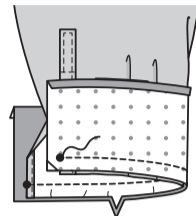
Halten Sie die Unterkante des Ärmels zwischen den kleinen Punkten mit einer Reihe langer Maschinenstiche ein.



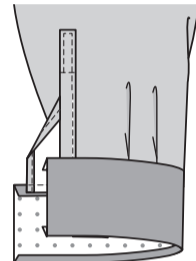
Bügeln Sie unter 1.5 cm an der langen, nicht eingekerbten Kante der MANSCHETTE (9). Beschneiden Sie die gebügelte Kante bis auf 1 cm.



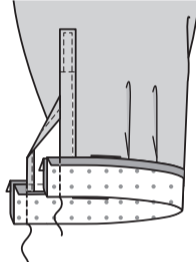
Stecken Sie die Manschette auf den Ärmel RECHTS AUF RECHTS, wobei die Kerben übereinstimmen und die Öffnungskanten gleichmäßig sind. Passen Sie die Weite an. Heften. Nähen Sie. **BESCHNEIDEN SIE DIE NAHT**.



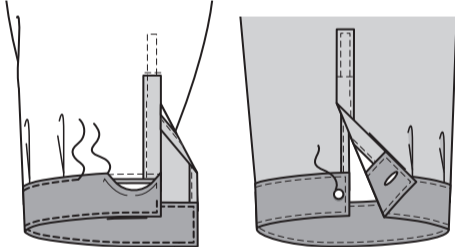
Bügeln Sie die Nahtzugaben zur Manschette hin. Bügeln Sie die Manschette nach außen.



Falten Sie die Manschette RECHTS AUF RECHTS entlang der Faltlinie.  
Nähen Sie die Enden. **BESCHNEIDEN SIE DIE NAHT**.

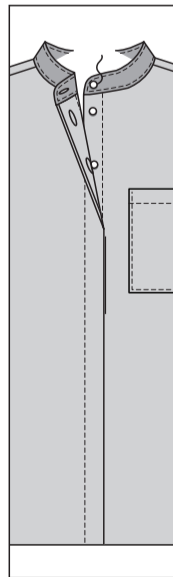


Drehen Sie die Manschette RECHTS herum. Bügeln Sie. **SÄUMEN** Sie die gebügelte Kante über die Naht.  
**STEPHEN** Sie alle Kanten der Manschette **KNAPPKANTIG**. Stechen Sie ein Knopfloch in Manschette und Leiste an der Markierung. Nähen Sie die Knöpfe an den Markierungen an die Manschette. Nähen Sie einen Knopf unter dem Knopfloch an die Leiste.

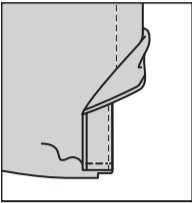


## ABSCHLUSS

Lappen Sie das RECHTE Vorderteil über das linke, wobei die vorderen Mitten übereinstimmen. Nähen Sie die Knöpfe unter den Knopflöchern. Bringen Sie ein Knopfloch im Nackenband an der Markierung an. Nähen Sie die Knöpfe an den Markierungen an das Nackenband.



Drehen Sie die unteren Kanten der vord. Besätze nach AUSSEN. Nähen Sie 1.5 cm von der Unterkante des Besatzes. Beschneiden Sie den Besatz dicht an der Naht. Beschneiden Sie das Kleidungsstück bis auf 1.5 cm an der Innenkante des Besatzes.



Drehen Sie den Besatz nach INNEN und bügeln Sie den Saum an der unteren Kante und der Schlitzöffnung nach oben. Öffnen Sie die Ecken. Drehen Sie die Ecken diagonal um, wo sich die Faltlinien kreuzen; schneiden Sie auf 6 mm ein.

Machen Sie einen **SCHMALEN SAUM** an die unteren Kanten Saums und die geschlitzten Kanten. Nähen Sie fest, indem Sie an der Öffnungskante beginnen, steppen Sie dabei an den Ecken und am Ende der Schlitzöffnung übereck.

