

FABRIC CUTTING LAYOUTS

⊕ Indicates Bustline, Waistline, Hipline and/or Biceps. Measurements refer to circumference of Finished Garment (Body Measurement + Wearing Ease + Design Ease). Adjust Pattern if necessary.

Lines shown are CUTTING LINES, however, 5/8" (1.5cm) SEAM ALLOWANCES ARE INCLUDED, unless otherwise indicated. See SEWING INFORMATION for seam allowance.

Find layout(s) by Garment/View, Fabric Width and Size. Layouts show approximate position of pattern pieces; position may vary slightly according to your pattern size.

All layouts are for with or without nap unless specified. For fabrics with nap, pile, shading or one-way design, use WITH NAP layout.

RIGHT SIDE OF PATTERN	WRONG SIDE OF PATTERN	RIGHT SIDE OF FABRIC	WRONG SIDE OF FABRIC
-----------------------	-----------------------	----------------------	----------------------

S/T = SIZE(S)/TAILLE(S)
 * = WITH NAP/AVEC SENS
 S/L = SELVAGE(S)/LISIERE(S)
 AS/TT = ALL SIZE(S)/TOUTES TAILLE(S)
 ** = WITHOUT NAP/SANS SENS
 F/P = FOLD/PLIURE
 CF/PT = CROSSWISE FOLD/PLIURE TRAME

Position fabric as indicated on layout. If layout shows...

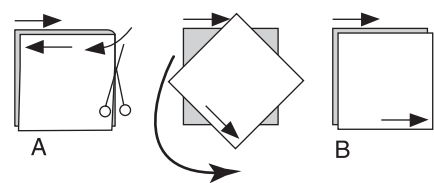
GRAINLINE—Place on straight grain of fabric, keeping line parallel to selvage or fold. ON "with nap" layout arrows should point in the same directions. (On Fur Pile fabrics, arrows point in direction of pile.)

SINGLE THICKNESS—Place fabric right side up. (For Fur Pile fabrics, place pile side down.)

DOUBLE THICKNESS

WITH FOLD—Fold fabric right sides together.

* WITHOUT FOLD—With right sides together, fold fabric CROSSWISE. Cut fold from selvage to selvage (A). Keeping right sides together, turn upper layer completely around so nap runs in the same direction as lower layer.



FOLD—Place edge indicated exactly along fold of fabric. NEVER cut on this line.

When pattern piece is shown like this...

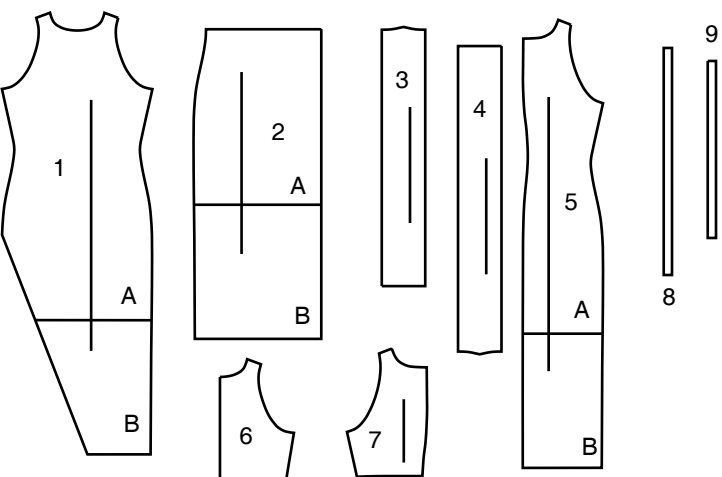
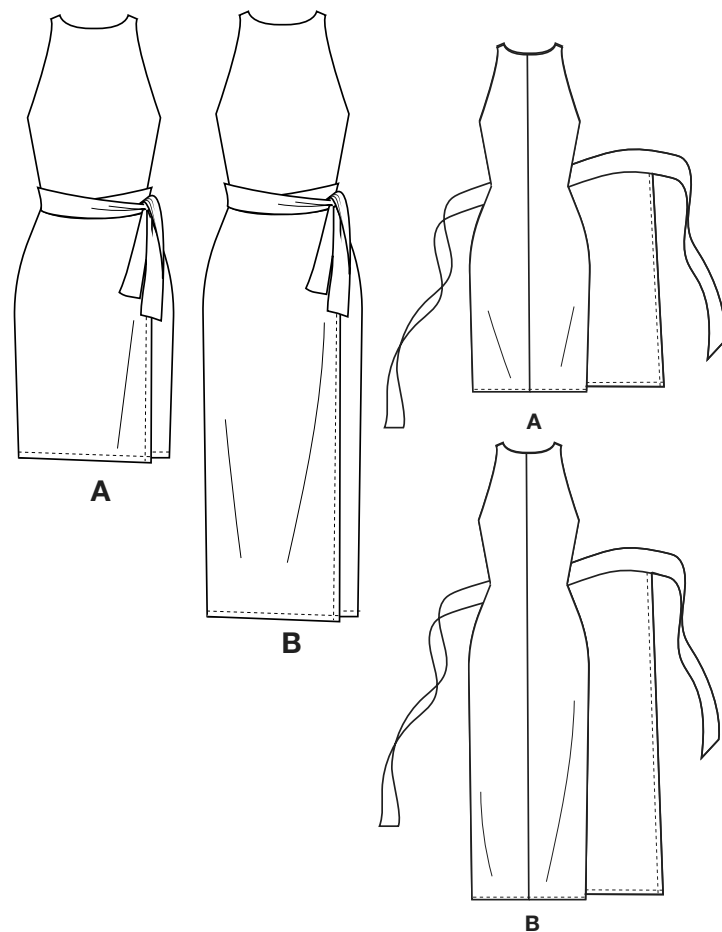
• Cut other pieces first, allowing enough fabric to cut this piece (A). Fold fabric and cut piece on fold, as shown (B).

★ Cut piece only once. Cut other pieces first, allowing enough fabric to cut this piece. Open fabric; cut piece on single layer.

Cut out all pieces along cutting line indicated for desired size using long, even scissor strokes, cutting notches outward.

Transfer all markings and lines of construction before removing pattern tissue. (Fur Pile fabrics, transfer markings to wrong side.)

NOTE: Broken-line boxes (a! b! c!) in layouts represent pieces cut by measurements provided.



- 1 Front-A,B
- 2 Front Overlay-A,B
- 3 Front Waistband-A,B
- 4 Tie End-A,B
- 5 Back-A,B
- 6 Front Facing-A,B
- 7 Back Facing-A,B
- 8 Elastic Guide for Front and Back-A,B
- 9 Elastic Guide for Armhole-A,B
- 1 Devant - A, B
- 2 Devant superposé - A, B
- 3 Ceinture devant - A, B
- 4 Attache - A, B
- 5 Dos - A, B
- 6 Parementure devant - A, B
- 7 Parementure dos - A, B
- 8 Guide pour élastique du devant et dos - A, B
- 9 Guide pour élastique de l'emmanchure - A, B

BODY MEASUREMENTS / MESURES DU CORPS

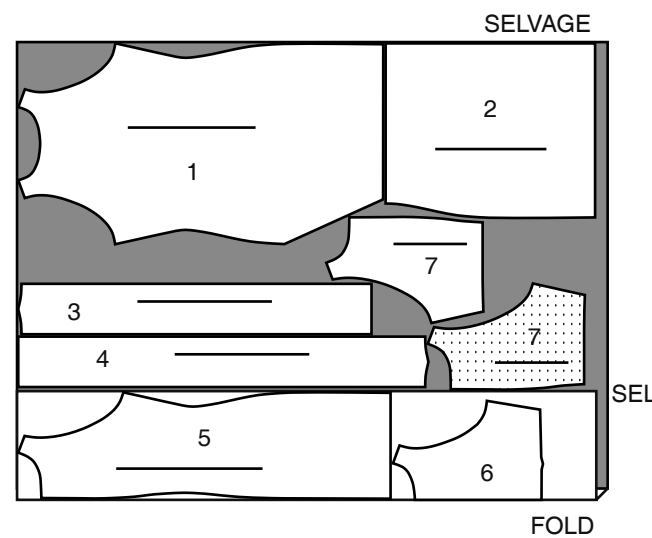
Sizes/Tailles	MISSIS/JEUNE FEMME									
	8	10	12	14	16	18	20	22	24	26
Bust (ins)	31½	32½	34	36	38	40	42	44	46	48
Waist	24	25	26½	28	30	32	34	37	39	41
Hip	33½	34½	36	38	40	42	44	46	48	50
Bk. Wst Lgth.	15¾	16	16¼	16½	16¾	17	17¼	17½	17¾	18
T. poitrine (cm)	80	83	87	92	97	102	107	112	117	122
T. taille	61	64	67	71	76	81	87	94	97	104
T. hanches	85	88	92	97	102	107	112	117	122	127
Nuque à taille	40	40.5	41.5	42	42.5	43	44	44	45	46

DRESS A / ROBE A

PIECES 1 2 3 4 5 6 7

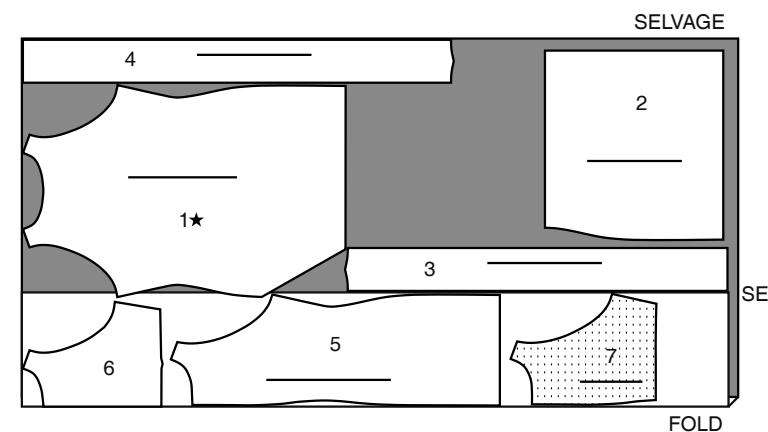
60" (150CM)*

S/T 8-10-12-14-16



60" (150CM)*

S/T 18-20-22-24-26

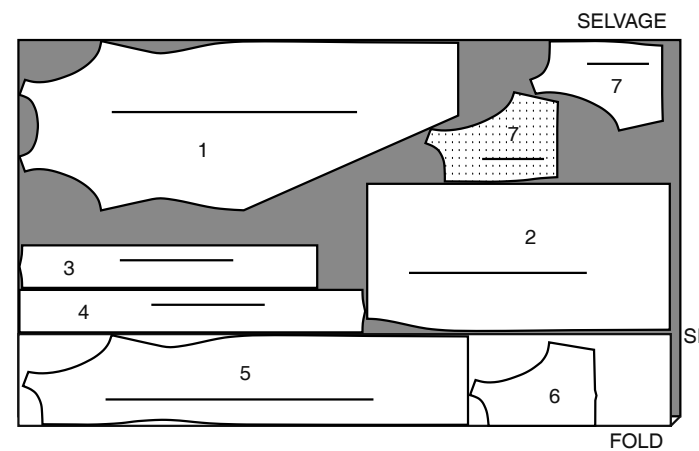


DRESS B / ROBE B

PIECES 1 2 3 4 5 6 7

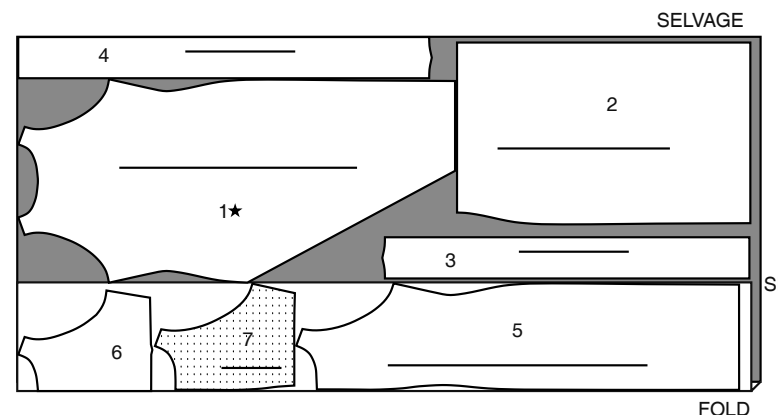
60" (150CM)*

S/T 8-10-12-14-16



60" (150CM)*

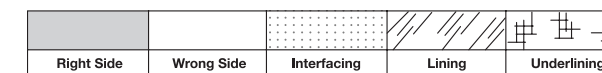
S/T 18-20-22-24-26



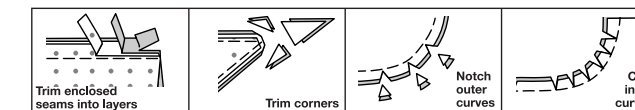
SEWING INFORMATION

5/8" (1.5cm) SEAM ALLOWANCES ARE INCLUDED, (unless otherwise indicated)

ILLUSTRATION SHADING KEY



Press as you sew. Press seams flat, then press open, unless otherwise instructed. Clip seam allowances, where necessary, so they lay flat.



GLOSSARY

Sewing methods in **BOLD TYPE** have Sewing Tutorial Video available. Scan QR CODE to watch videos:

EDGESTITCH – See **Machine Stitches**: "how to sew an edgestitch" video.

FLAT DART – See **Darts**: "sewing flat dart" video.

NARROW HEM – See **Hems**: "sewing narrow hems" video.

SLIPSTITCH – See **Hand Stitching**: "how to slip stitch" video.

STITCH IN THE DITCH – See **Machine Stitches**: "how to stitch in the ditch" video.

TRIM SEAM – See **Seams**: "how to trim, clip and layer seams" video.

UNDERSTITCH – See **Machine Stitches**: "how to understitch" video.

SEWING TUTORIALS



SCAN ME

Build your skills viewing short, easy-to-follow videos at simplicity.com/sewingtutorials

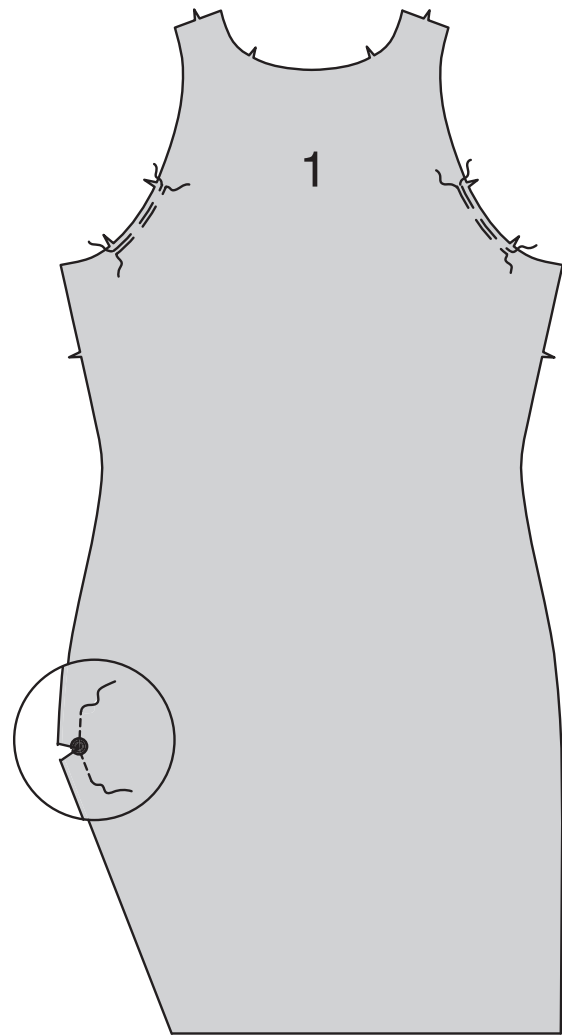
PATTERN PIECES WILL BE IDENTIFIED BY NUMBERS THE FIRST TIME THEY ARE USED.

STITCH 5/8" (1.5CM) SEAMS WITH RIGHT SIDES TOGETHER UNLESS OTHERWISE STATED.

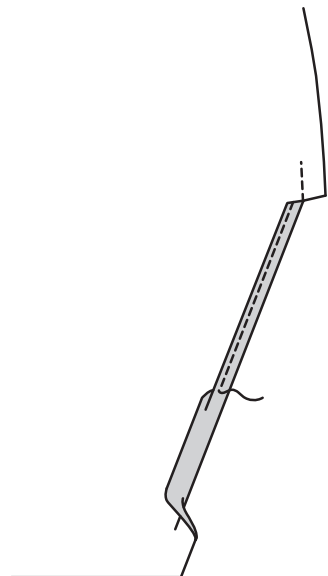
DRESS A, B

FRONT AND BACK

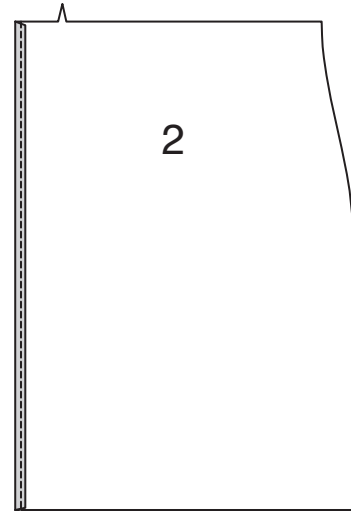
- 1.** To reinforce right side edge of FRONT (1) at large dot, stitch along seam line for about 1" (2.5cm) each side of large dot, stitching through dot, as shown. Clip to stitching at dot.
 To ease armhole edges between the notches loosen needle tension slightly. Stitch a scant 3/8" (1cm) from raw edge using a long stitch. Stitch again 1/8" (3mm) from first stitching within the seam allowance.



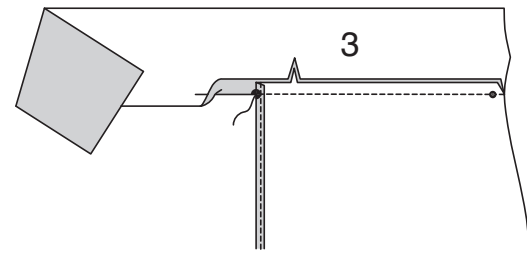
- 2.** To **NARROW HEM** right side edge of front below clip, press under 5/8" (1.5cm) hem allowance. Tuck under raw edge to meet crease. Press. **EDGESTITCH** hem in place.



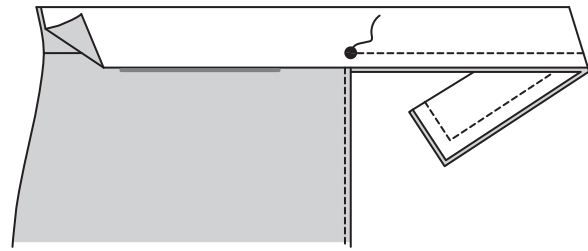
- 3. NARROW HEM** left front edge of FRONT OVERLAY (2) in the same manner as for front.



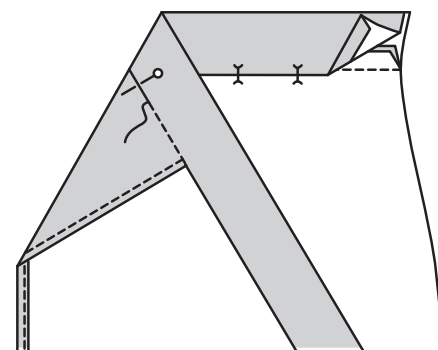
- 4.** With RIGHT sides together and raw edges even, pin FRONT WAISTBAND (3) to overlay, matching small dots, large dots, and notches. Stitch. Press seam toward waistband, pressing waistband out.



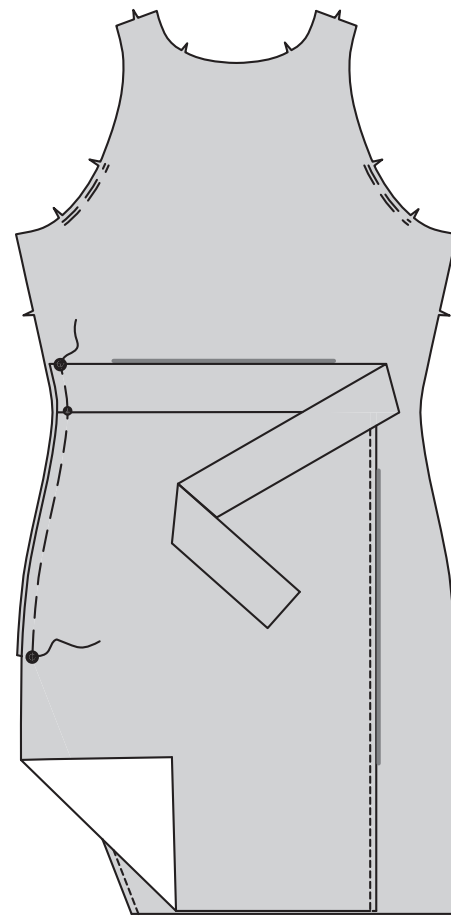
- 5.** Fold waistband and tie in half, lengthwise, with RIGHT sides together. Stitch long edge and unmarked end from fold to large dot, back-stitching at dot to reinforce the seam.



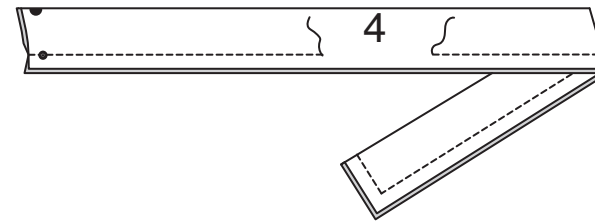
- 6.** Turn tie end right side out; press, pressing under lower edge of waistband facing a scant 5/8" (1.5cm). On INSIDE, pin pressed edge of facing over seam, placing pins on OUTSIDE. On OUTSIDE, **STITCH IN THE DITCH** of the seam, catching in pressed edge of facing on INSIDE.



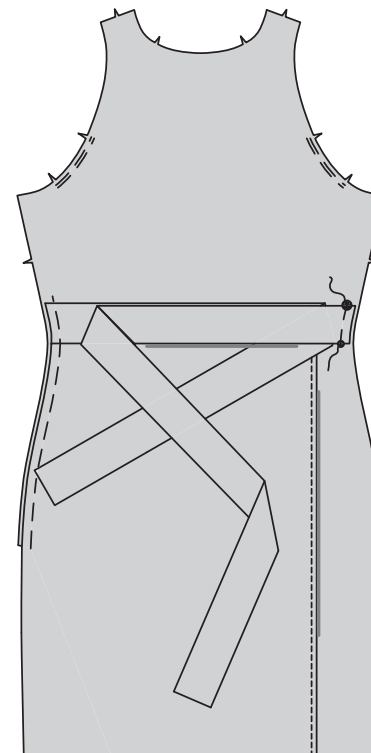
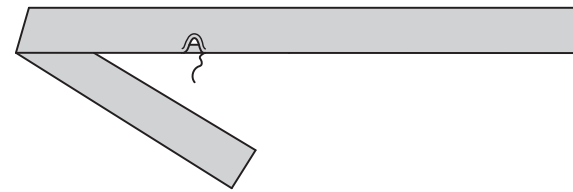
- 7.** Pin WRONG side of overlay to RIGHT side of front along right side edge, matching small and large dots. Baste between the large dots.



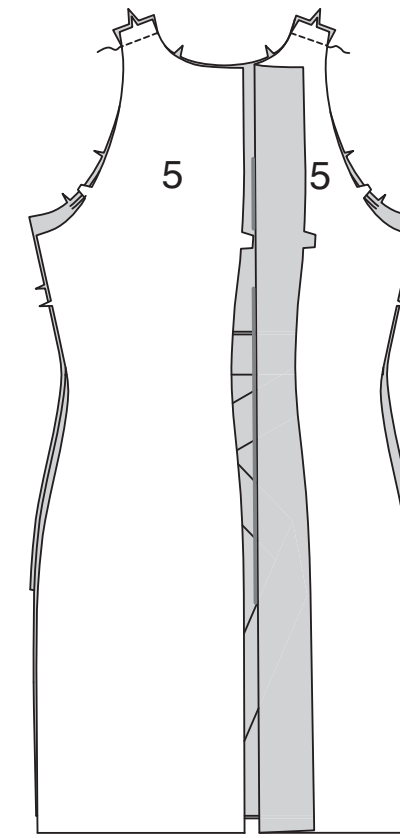
- 8.** Fold TIE END (4) in half, lengthwise with RIGHT sides together. Stitch long edge and unmarked end, leaving an opening for turning. **TRIM SEAM.**



- 9.** Turn tie; press. **SLIPSTITCH** opening closed. On OUTSIDE, pin tie to left side edge of front, matching small and large dots. Baste.

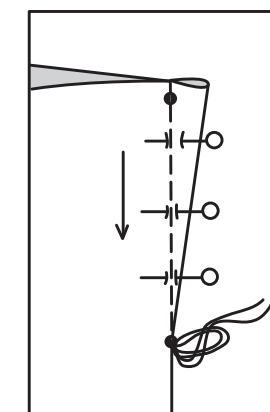
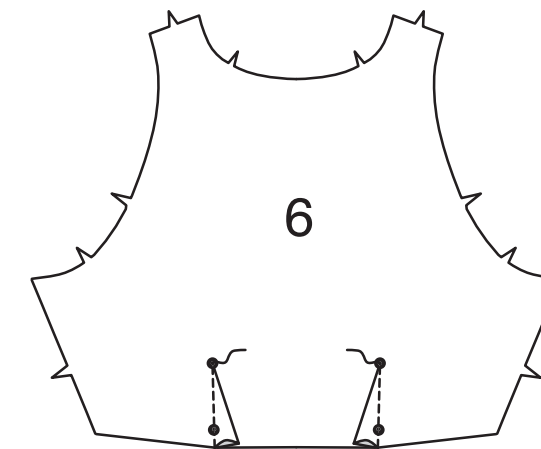


- 10.** With RIGHT sides together and raw edges even, pin BACK (5) sections to front at shoulder edges.

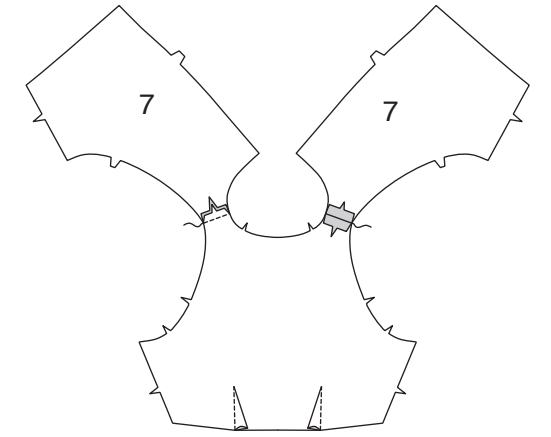


FRONT AND BACK FACING

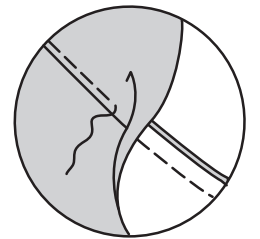
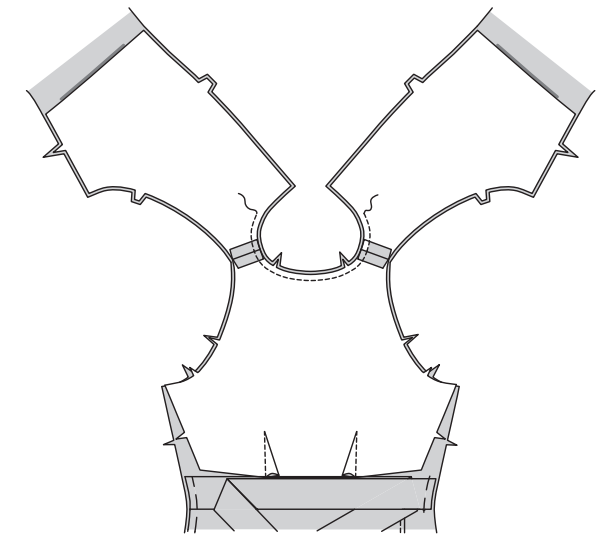
- 11.** To make **FLAT DART**(s) on FRONT FACING (6), with RIGHT sides together, fold the fabric through the center of the dart, bringing broken lines and small dots together. On INSIDE, place pins at RIGHT angles to the broken lines. Stitch the dart from wide end to point.
 Press the dart flat along the stitching to "blend" the stitches, then press dart toward center.
TIP – To prevent a "bubble" at the point, make the last few stitches right on the fold and leave the thread ends long enough to tie a knot. **DO NOT** back-stitch at the point.



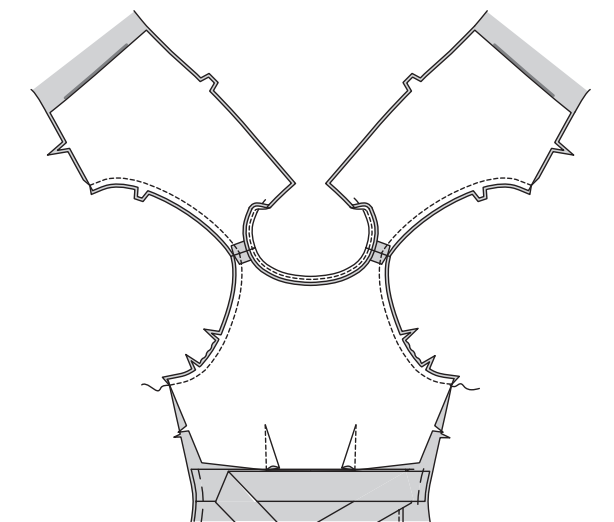
- 12.** Stitch front facing to BACK FACING (7) sections at shoulder edges.



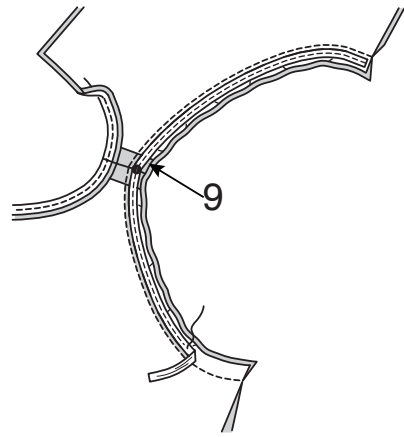
- 13.** With RIGHT sides together and raw edges even, pin facing to dress along neck edge. Stitch in a 3/8" (1cm) seam to within 2-1/2" (6.3cm) of back edges.
UNDERSTITCH the neck edge, by pressing facing and seam away from garment, stitching through facing and seam allowances close to seam.



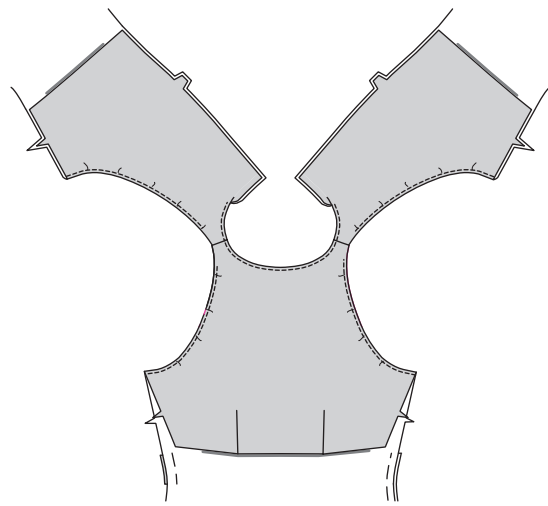
- 14.** With RIGHT sides together and raw edges even, pin facing to dress along armhole edges, pulling up ease stitches to fit. Stitch in a 3/8" (1cm) seam.



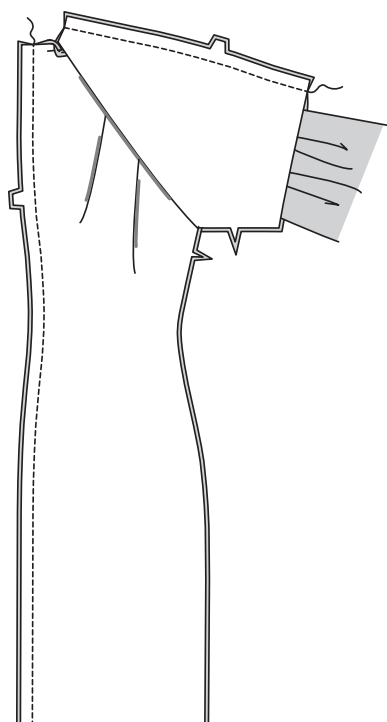
15. Cut a piece of 1/4" (6mm) elastic the length of ELASTIC GUIDE FOR ARMHOLE (9). Transfer markings. Pin inner edge of elastic to seam allowance (facing side) along armhole edge a scant 1/16" (1.5mm) from seam, matching side edges and placing small dot at shoulder seam. Stitch close to inner edge of elastic, stretching elastic while stitching.



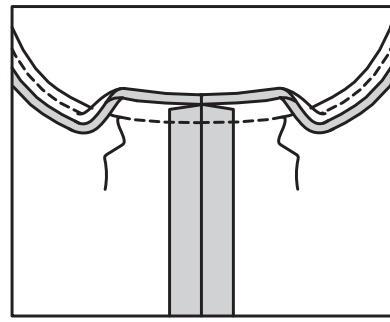
16. UNDERSTITCH the armhole edge as far as possible. Turn dress RIGHT side out by pulling each back through shoulder and out through bottom.



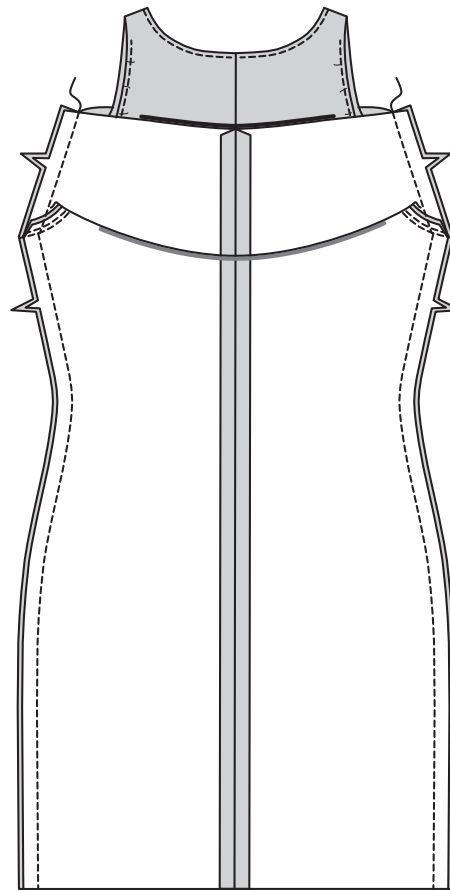
17. Pull up back facing. With RIGHT sides together and raw edges even, pin center back edges of facing. Stitch. Stitch center back edges of dress in the same manner.



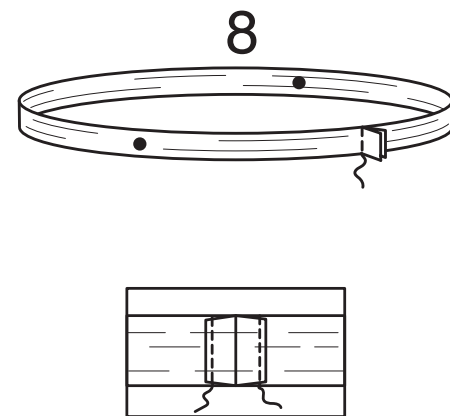
18. With RIGHT sides together and raw edges even, pin facing to dress along open neck edges. Stitch, connecting to previous stitching.



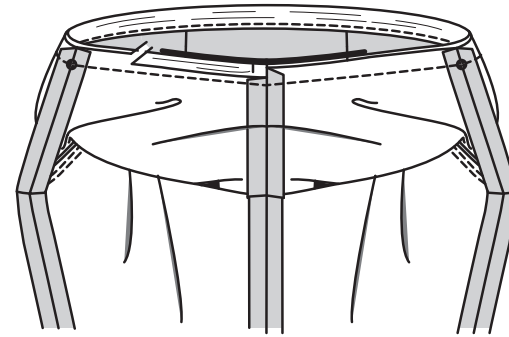
19. UNDERSTITCH remaining neck edge of facing. Turn facing to INSIDE; press. With RIGHT sides together and raw edges even, pin dress and lining at side edges, matching armhole seams and notches. Stitch.



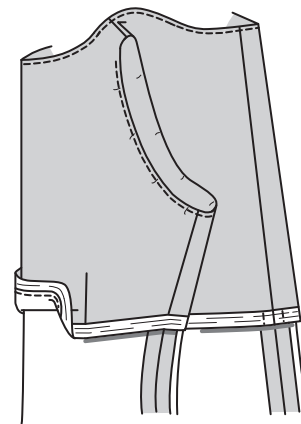
20. Cut a piece of 3/4" (2cm) elastic the length of ELASTIC GUIDE FOR FRONT AND BACK (8). Transfer markings. Stitch ends of elastic together at center back. Press open. Stitch ends of elastic in place.



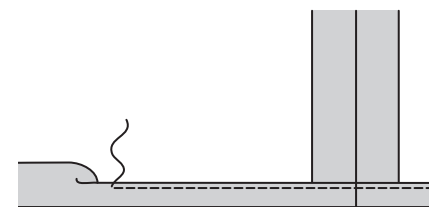
21. Stuff upper edge of dress down in between lower edges of facing. With RIGHT sides together, pin elastic to facing with lower edge of elastic along 5/8" (1.5cm) seamline, matching centers, and placing small dots at side seams. Stitch close to lower edge, stretching elastic while stitching. **TRIM SEAM.**



22. Press elastic down, bringing seam allowance to INSIDE.



23. Press under 5/8" (1.5cm) hem allowance on lower edge of dress. To form a **NARROW HEM** tuck under raw edge to meet crease. Press. **EDGESTITCH** hem in place.



FINISHING

FRANÇAIS

PLANS DE COUPE

⊕ Indique: pointe de poitrine, ligne de taille, de hanches et/ou avantbras. Ces mesures sont basées sur la circonférence du vêtement fini. (Mesures du corps + Aisance confort + Aisance mode) Ajuster le patron si nécessaire.

Les lignes épaisses sont les LIGNES DE COUPE, cependant, des rentrés de 1.5cm sont compris, sauf si indiqué différemment. Voir EXPLICATIONS DE COUTURE pour largeur spécifiée des rentrés.

Choisir le(s) plan(s) de coupe selon modèle/largeur du tissu/taille. Les plans de coupe indiquent la position approximative des pièces et peut légèrement varier selon la taille du patron.

Les plans de coupe sont établis pour tissu avec/sans sens. Pour tissu avec sens, pelucheux ou certains imprimés, utiliser un plan de coupe AVEC SENS. Les plans de coupe sont établis pour tissu avec/sans sens. Pour tissu avec sens, pelucheux ou certains imprimés, utiliser un plan de coupe AVEC SENS.

ENDROIT DU PATRON	ENVERS DU PATRON	ENDROIT DU TISSU	ENVERS DU TISSU

S/T = SIZE(S)/TAILLE(S)
* = WITH NAP/AVEC SENS
S/L = SELVAGE(S)/LISIÈRE(S)
AS/TT = ALL SIZE(S)/TOUTES TAILLE(S)
** = WITHOUT NAP/SANS SENS
F/P = FOLD/PLIURE
CF/PT = CROSSWISE FOLD/PLIURE TRAME

Disposer le tissu selon le plan de coupe. Si ce dernier indique...

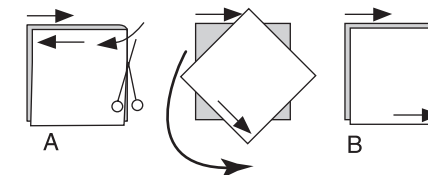
DROIT FIL—A placer sur le droit fil du tissu, parallèlement aux lisières ou au pli. Pour plan "avec sens," les flèches seront dirigées dans la même direction. (Pour fausse fourrure, placer la pointe de la flèche dans le sens descendant des poils.)

SIMPLE EPAISSEUR—Placer l'endroit sur le dessus. (Pour fausse fourrure, placer le tissu l'endroit dessous.)

DOUBLE EPAISSEUR

AVEC PLIURE—Placer endroit contre endroit.

* **SANS PLIURE**—Plier le tissu en deux sur la TRAME, endroit contre endroit. Couper à la pliure, de lisière à lisière (A). Placer les 2 épaisseurs dans le même sens du tissu, endroit contre endroit (B).



PLIURE—Placer la ligne du patron exactement sur la pliure NE JAMAIS COUPER sur cette ligne.

Si la pièce se présente ainsi...

• Couper d'abord les autres pièces, réservant du tissu (A). Plier le tissu et couper la pièce sur la pliure, comme illustré (B).

★ Couper d'abord les autres pièces, réservant pour la pièce en question. Déplier le tissu et couper la pièce sur une seule épaisseur.

Couper régulièrement les pièces le long de la ligne de coupe indiquée pour la taille choisie, coupant les crans vers l'extérieur.

Marquer repères et lignes avant de retirer le patron. (Pour fausse fourrure, marquer sur l'envers du tissu.)

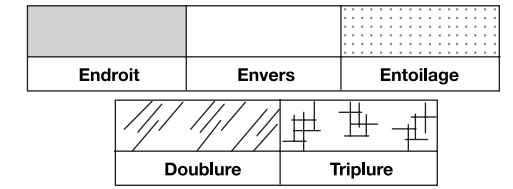
NOTE: Les parties encadrées avec des pointillées sur les plans de coupe (a! b! c!) représentent les pièces coupées d'après les mesures données.

EXPLICATIONS DE COUTURE

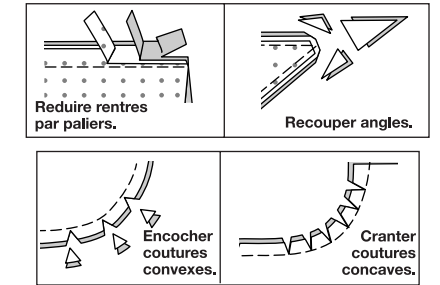
RENTRES DE COUTURE COMPRIS

Les rentrés sont tous de 1.5cm, sauf si indiqué différemment.

LEGENDE DES CROQUIS



Au fur et à mesure de l'assemblage, repasser les rentrés ensemble puis ouverts, sauf si contre indiqué. Pour aplatir les coutures, cranter les rentrés où nécessaire.



GLOSSAIRE

Les termes de couture imprimés en **CARACTÈRES GRAS** ont l'aide d'une Vidéo de Tutoriel de couture. Scanner le CODE QR pour regarder les vidéos :

PIQUER LE BORD – reportez-vous à la vidéo Points à la machine : "comment piquer le bord".

PINCE PLATE – reportez-vous à la vidéo Pincés : "coudre une pince plate".

OURLET ÉTROIT - reportez-vous à la vidéo Ourlets : "coudre des ourlets étroits".

POINTS COULÉS - reportez-vous à la vidéo Points à la main : "comment faire des points coulés".

PIQUER DANS LE SILLON – reportez-vous à la vidéo Points à la machine : "comment piquer dans le sillon".

COUPER LA COUTURE – reportez-vous à la vidéo Coutures : "comment couper, cranter et dégrader les coutures".

SOUS-PIQUER – reportez-vous à la vidéo Points à la machine : "comment faire une sous-piqûre".

TUTORIELS DE COUTURE



Développez vos compétences en regardant des vidéos courtes et faciles à suivre sur simplicity.com/sewingtutorials.

LES PIÈCES DU PATRON SERONT IDENTIFIÉES PAR DES NUMÉROS LA PREMIÈRE FOIS QU'ELLES SERONT UTILISÉES.

PIQUER DES COUTURES DE 1.5 CM ENDROIT CONTRE ENDROIT, SAUF INDIQUÉ DIFFÉREMMENT.

ROBE A, B

DEVANT ET DOS

1. Pour renforcer le bord du côté droit du DEVANT (1) au grand cercle, piquer le long de la ligne de couture sur environ 2.5 cm de chaque côté du grand cercle, en piquant à travers le cercle, comme illustré. Cranter vers la piqûre sur le cercle. Pour soutenir les bords de l'emmanchure entre les encoches, relâcher légèrement la tension de l'aiguille. Piquer à un peu moins de 1 cm du bord non fini à grands points. Piquer de nouveau à 3 mm de la première piqûre à l'intérieur de la valeur de couture.

2. Pour faire un **OURLET ÉTROIT** sur le bord du côté droit du devant au-dessous du cran, rentrer au fer une valeur de couture d'ourlet de 1.5 cm. Replier le bord non fini pour rejoindre le pli. Presser. **PIQUER LE BORD** sur l'ourlet en place.

3. Faire un **OURLET ÉTROIT** sur le bord du devant gauche du DEVANT SUPERPOSÉ (2) comme décrit pour le devant.

4. ENDROIT CONTRE ENDROIT et ayant les bords non finis au même niveau, épingler la CEINTURE DEVANT (3) sur le devant superposé, en faisant coïncider les petits cercles, les grands cercles et les encoches. Piquer. Presser la couture vers la ceinture, en pressant la ceinture vers l'extérieur.

5. Plier la ceinture et l'attache en deux dans le sens de la longueur, ENDROIT CONTRE ENDROIT. Piquer le long bord et l'extrémité sans marque de la pliure jusqu'au grand cercle, en piquant au point arrière sur le cercle pour renforcer la couture.

6. Retourner l'attache à l'endroit ; presser, en rentrant au fer le bord inférieur de la parementure de ceinture à un peu moins de 1.5 cm. Sur l'ENVERS, épingler le bord pressé de la parementure par-dessus la couture, en plaçant les épingles sur l'ENDROIT. Sur l'ENDROIT, **PIQUER DANS LE SILLON** de la couture, en saisissant le bord pressé de la parementure sur l'ENVERS.

7. Épingler l'ENVERS du devant superposé sur l'ENDROIT du devant le long du bord du côté droit, en faisant coïncider les petits et les grands cercles. Bâtir entre les grands cercles.

8. Plier l'ATTACHE (4) en deux dans le sens de la longueur, ENDROIT CONTRE ENDROIT. Piquer le long bord et l'extrémité sans marque, en laissant une ouverture pour retourner. **COUPER LA COUTURE.**

9. Retourner l'attache ; presser. Coudre en fermant l'ouverture aux **POINTS COULÉS**. Sur l'ENDROIT, épingler l'attache sur le bord du côté gauche du devant, en faisant coïncider les petits et les grands cercles. Bâtir.

10. ENDROIT CONTRE ENDROIT et ayant les bords non finis au même niveau, épingler les pièces du DOS (5) et le devant sur les bords de l'épaule.

PAREMENTURE DEVANT ET DOS

11. Pour faire la (les) **PINCE (S) PLATE (S)** sur la PAREMENTURE DEVANT (6), ENDROIT CONTRE ENDROIT, plier le tissu à travers le centre de la pince, en amenant les lignes pointillées et les petits cercles l'un sur l'autre. Sur l'ENVERS, placer les épingles PERPENDICULAIREMENT aux lignes pointillées. Piquer la pince de l'extrémité la plus large à la pointe. Presser la pince à plat le long de la piqûre pour "ntégrer" les points, puis presser la pince vers le centre. **ASTUCE** – pour empêcher la formation d'une « bulle » à la pointe, faites les derniers points exactement sur la pliure et laissez les bouts du fil assez longs pour les nouer. NE piquez PAS au point arrière à la pointe.

12. Piquer la parementure devant et les pièces de la PAREMENTURE DOS (7) sur les bords de l'épaule.

13. ENDROIT CONTRE ENDROIT et ayant les bords non finis au même niveau, épingler la parementure sur la robe le long du bord de l'encolure. Piquer en couture de 1 cm jusqu'à 6.3 cm des bords du dos. **SOUS-PIQUER** le bord de l'encolure en pressant la parementure et la couture à l'opposé du vêtement, en piquant à travers la parementure et les valeurs de couture près de la couture.

14. ENDROIT CONTRE ENDROIT et ayant les bords non finis au même niveau, épingler la parementure sur la robe le long des bords de l'emmanchure, en tirant sur le faufil pour ajuster. Piquer en couture de 1 cm.

15. Couper un morceau d'élastique de 6 mm de la longueur du GUIDE POUR ÉLASTIQUE DE L'EMMANCHURE (9). Reporter les marques. Épingler le bord intérieur de l'élastique sur la valeur de couture (côté à parementure) le long du bord de l'emmanchure à un peu moins de 1.5 mm de la couture, en faisant coïncider les bords du côté et en plaçant le petit cercle sur la couture d'épaule. Piquer près du bord intérieur de l'élastique, en étendant l'élastique au fur et à mesure.

16. **SOUS-PIQUER** le bord de l'emmanchure aussi loin que possible. Retourner la robe à l'ENDROIT en tirant sur chaque dos à travers l'épaule et vers l'extérieur à travers la partie inférieure.

17. Tirer sur la parementure dos. ENDROIT CONTRE ENDROIT et ayant les bords non finis au même niveau, épingler les bords du milieu dos de la parementure. Piquer. Piquer de la même façon les bords du milieu dos de la robe.

18. ENDROIT CONTRE ENDROIT et ayant les bords non finis au même niveau, épingler la parementure sur la robe le long des bords ouverts de l'encolure. Piquer, en raccordant avec la piqûre précédente.

19. **SOUS-PIQUER** le bord restant de l'encolure de la parementure. Retourner la parementure vers l'INTÉRIEUR ; presser. ENDROIT CONTRE ENDROIT et ayant les bords non finis au même niveau, épingler la robe et la doublure sur les bords du côté, en faisant coïncider les coutures d'emmanchure et les encoches. Piquer.

20. Couper un morceau d'élastique de 2 cm de la longueur du GUIDE POUR ÉLASTIQUE DU DEVANT ET DOS (8). Reporter les marques. Piquer ensemble les extrémités de l'élastique au niveau du milieu dos. Ouvrir au fer. Piquer les extrémités de l'élastique en place.

21. Remplir le bord supérieur de la robe entre les bords inférieurs de la parementure. ENDROIT CONTRE ENDROIT, épingler l'élastique sur la parementure avec le bord inférieur de l'élastique le long de la ligne de couture de 1.5 cm, en faisant coïncider les milieux et en plaçant les petits cercles sur les coutures du côté. Piquer près du bord inférieur, en étendant l'élastique au fur et à mesure. **COUPER LA COUTURE.**

22. Presser l'élastique vers le bas, en amenant la valeur de couture vers l'INTÉRIEUR.

FINITION

23. Rentrer au fer une valeur de couture d'ourlet de 1.5 cm sur le bord inférieur de la robe. Pour faire un **OURLET ÉTROIT**, replier le bord non fini pour rejoindre le pli. Presser. **PIQUER LE BORD** sur l'ourlet en place.