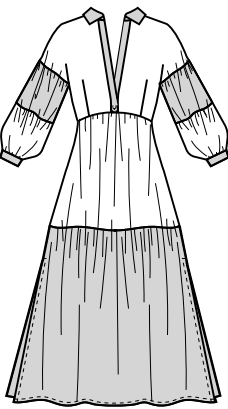


A



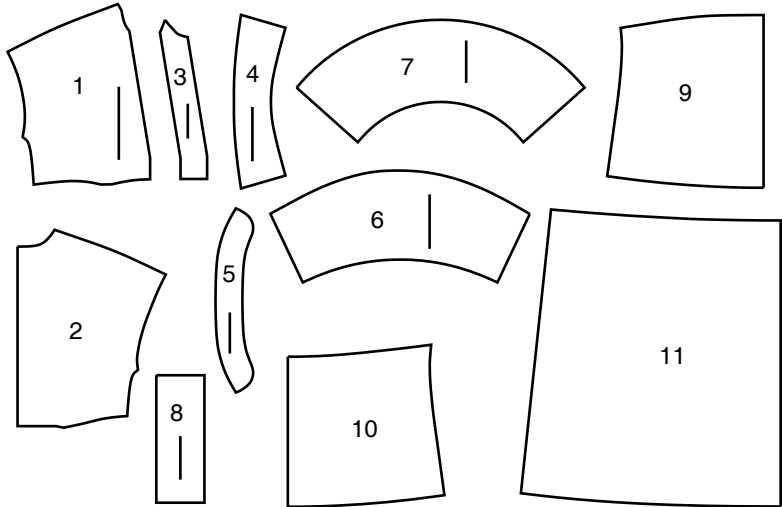
B



A



B



- 1 Bodice Front-A,B
2 Bodice Back-A,B
3 Front Band-A,B
4 Collar-A,B
5 Collar Band-A,B
6 Upper Sleeve-A,B
7 Lower Sleeve-A,B
8 Sleeve Band-A,B
9 Skirt Front-A,B
10 Skirt Back-A,B
11 Skirt Ruffle-A,B

- 1 Corsage devant - A, B
2 Corsage dos - A, B
3 Bande devant - A, B
4 Col - A, B
5 Pied de col - A, B
6 Manche supérieure - A, B
7 Manche inférieure - A, B
8 Bande de manche - A, B
9 Jupe devant - A, B
10 Jupe dos - A, B
11 Volant de jupe - A, B

BODY MEASUREMENTS / MESURES DU CORPS

MISSES/JEUNE FEMME										
Sizes/Tailles	4	6	8	10	12	14	16	18	20	22
Bust (ins)	29½	30½	31½	32½	34	36	38	40	42	44
Waist	22	23	24	25	26½	28	30	32	34	37
Hip	31½	32½	33½	34½	36	38	40	42	44	46
Bk. Wst Lgth.	15½	15½	15¾	16	16¼	16½	16¾	17	17¼	17½
T. poitrine (cm)	75	78	80	83	87	92	97	102	107	112
T. taille	56	58	61	64	67	71	76	81	87	94
T. hanches	89	83	85	88	92	97	102	107	112	117
Nuque à taille	39	39.5	40	40.5	41.5	42	42.5	43	44	44

FABRIC CUTTING LAYOUTS

⊕ Indicates Bustline, Waistline, Hipline and/or Biceps. Measurements refer to circumference of Finished Garment (Body Measurement + Wearing Ease + Design Ease). Adjust Pattern if necessary.

Lines shown are CUTTING LINES, however, 5/8" (1.5cm) SEAM ALLOWANCES ARE INCLUDED, unless otherwise indicated. See SEWING INFORMATION for seam allowance.

Find layout(s) by Garment/View, Fabric Width and Size. Layouts show approximate position of pattern pieces; position may vary slightly according to your pattern size.

All layouts are for with or without nap unless specified. For fabrics with nap, pile, shading or one-way design, use WITH NAP layout.

RIGHT SIDE OF PATTERN	WRONG SIDE OF PATTERN	RIGHT SIDE OF FABRIC	WRONG SIDE OF FABRIC
-----------------------	-----------------------	----------------------	----------------------

S/T = SIZE(S)/TAILLE(S)
* = WITH NAP/AVEC SENS
S/L = SELVAGE(S)/LISIÈRE(S)
AS/TT = ALL SIZE(S)/TOUTES TAILLE(S)
** = WITHOUT NAP/SANS SENS
F/P = FOLD/PLIURE
CF/PT = CROSSWISE FOLD/PLIURE TRAME

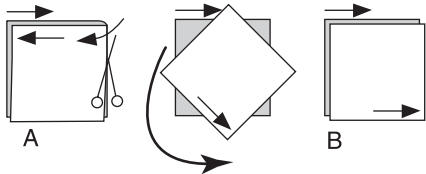
Position fabric as indicated on layout. If layout shows...
GRAINLINE—Place on straight grain of fabric, keeping line parallel to selvage or fold. ON “with nap” layout arrows should point in the same directions. (On Fur Pile fabrics, arrows point in direction of pile.)

SINGLE THICKNESS—Place fabric right side up. (For Fur Pile fabrics, place pile side down.)

DOUBLE THICKNESS

WITH FOLD—Fold fabric right sides together.

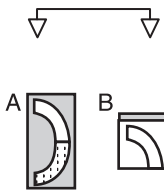
* WITHOUT FOLD—With right sides together, fold fabric CROSSWISE. Cut fold from selvage to selvage (A). Keeping right sides together, turn upper layer completely around so nap runs in the same direction as lower layer.



FOLD—Place edge indicated exactly along fold of fabric. NEVER cut on this line.

When pattern piece is shown like this...

• Cut other pieces first, allowing enough fabric to cut this piece (A). Fold fabric and cut piece on fold, as shown (B).



★ Cut piece only once. Cut other pieces first, allowing enough fabric to cut this piece. Open fabric; cut piece on single layer.

Cut out all pieces along cutting line indicated for desired size using long, even scissor strokes, cutting notches outward.

Transfer all markings and lines of construction before removing pattern tissue. (Fur Pile fabrics, transfer markings to wrong side.)

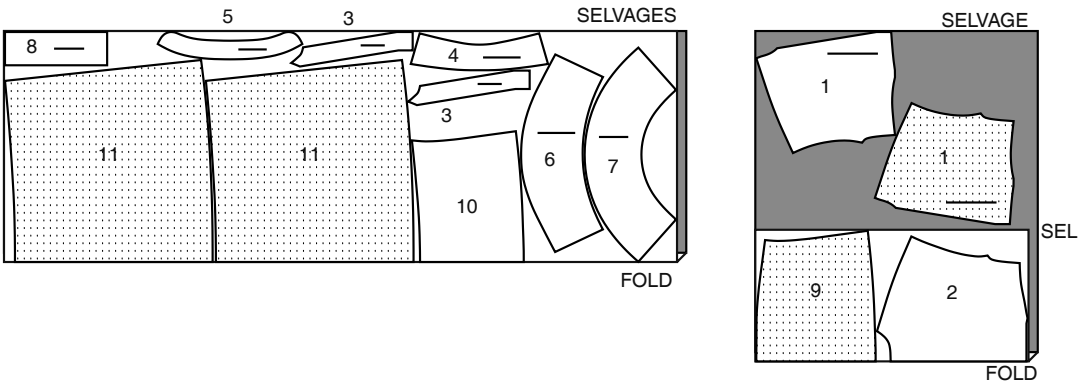
NOTE: Broken-line boxes (a! b! c!) in layouts represent pieces cut by measurements provided.

DRESS A / ROBE A

PIECES 1 2 3 4 5 6 7 8 9 10 11

60" (150CM)*

AS/TT

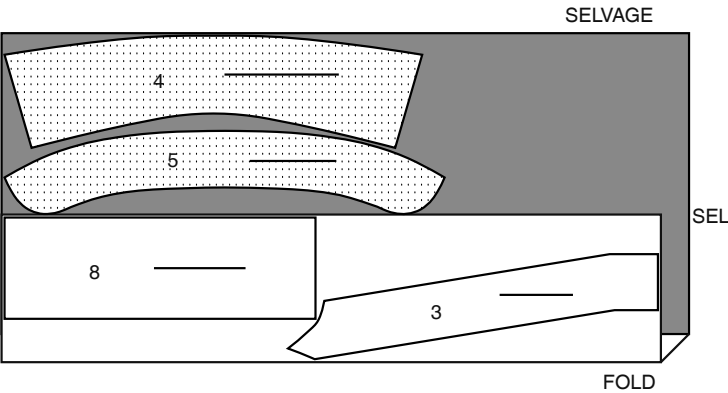


INTERFACING A,B / ENTOILAGE A, B

PIECES 3 4 5 8

20" (51CM)**

AS/TT

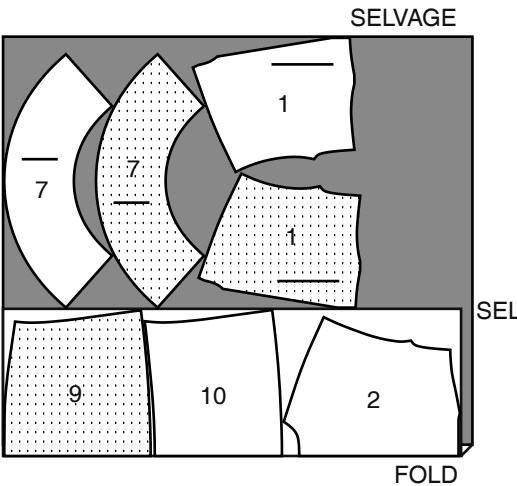


DRESS B / ROBE B

PIECES 1 2 7 9 10

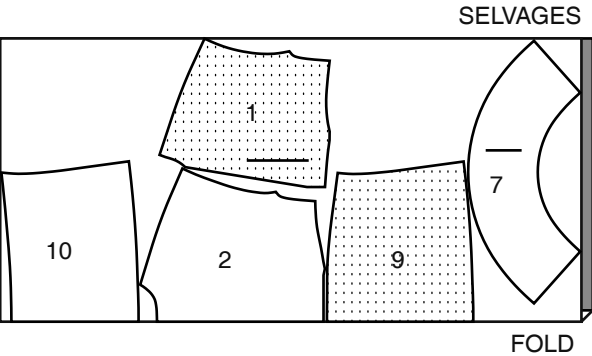
60" (150CM)*

S/T 4-6-8-10-12-14-16



60" (150CM)*

S/T 18-20-22

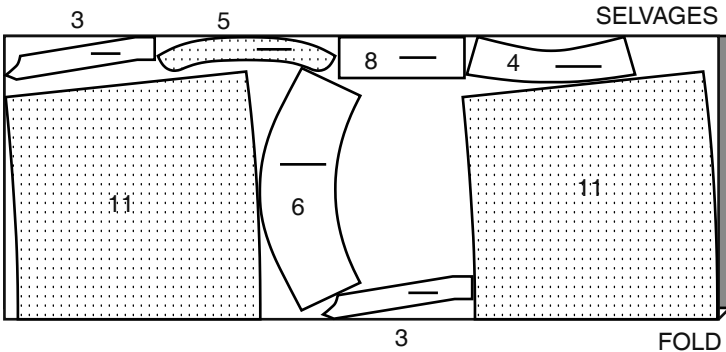


CONTRAST B / CONTRASTE B

PIECES 3 4 5 6 8 11

60" (150CM)*

AS/TT



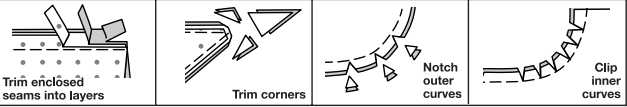
SEWING INFORMATION

5/8" (1.5cm) SEAM ALLOWANCES ARE INCLUDED,
(unless otherwise indicated)

ILLUSTRATION SHADING KEY

Right Side	Wrong Side	Interfacing	Lining	Underlining

Press as you sew. Press seams flat, then press open, unless otherwise instructed. Clip seam allowances, where necessary, so they lay flat.



GLOSSARY

Sewing terms appearing in **BOLD TYPE** in Sewing Instructions are explained below.

EDGESTITCH - Stitch close to finished edge or seam.

DART- To make dart, with **RIGHT** sides together, fold the fabric through the center of the dart, bringing broken lines and small dots together. Stitch the dart from wide end to point.

GATHER - Stitch along seamline and again 1/4" (6mm) away in seam allowance, using long machine stitches. Pull thread ends when adjusting to fit.

REINFORCE - Stitch along seamline where indicated in sewing instructions, using small machine stitches.

NARROW HEM - Turn in hem; press, easing in fullness if necessary. Open out hem. Turn in again so raw edge is along crease; press. Turn in along crease; stitch.

SLIPSTITCH - Slide needle through a folded edge, then pick up a thread of underneath fabric.

STAYSTITCH - Stitch 1/8" (3mm) from seamline in seam allowance (usually 1/2" (1.3cm) from raw edge).

UNDERSTITCH - Open out facing or underside of garment; stitch to seam allowance close to seam.

SEWING TUTORIALS



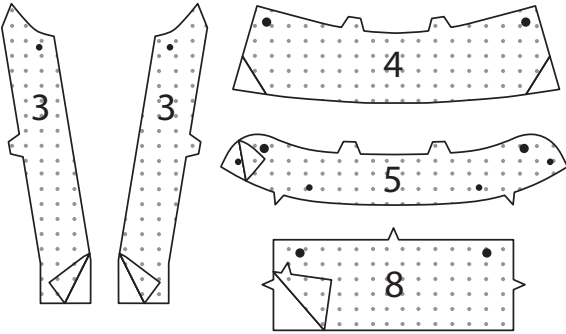
Build your skills viewing short, easy-to-follow videos at [simplicity.com/sewingtutorials](https://www.simplicity.com/sewingtutorials)

DRESS A, B

NOTE: Under each sub-heading, View A will be illustrated, unless otherwise indicated

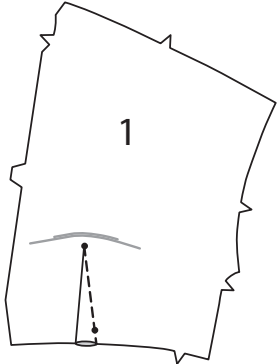
INTERFACING

1. Pin **INTERFACING** to wrong side of each matching **FABRIC** section. Fuse, following manufacturer's instructions.

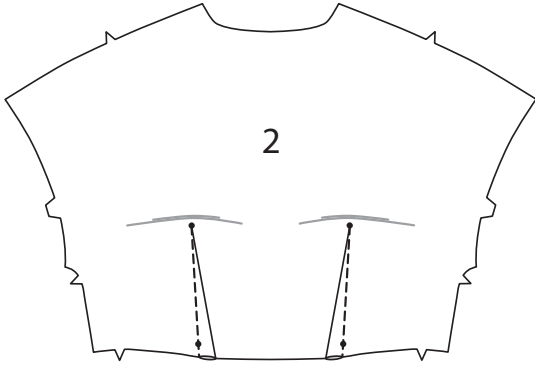


BODICE, FRONT BAND AND COLLAR

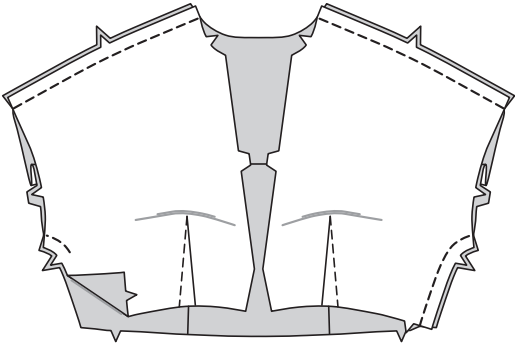
2. Stitch **DART** in **BODICE FRONT** (1). Press dart toward center.



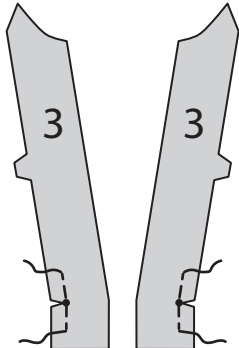
3. Stitch **DARTS** in **BODICE BACK** (2). Press darts toward center.



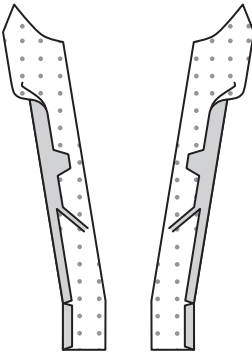
4. Stitch fronts to back at shoulders and sides, leaving left side open below notch, as shown.



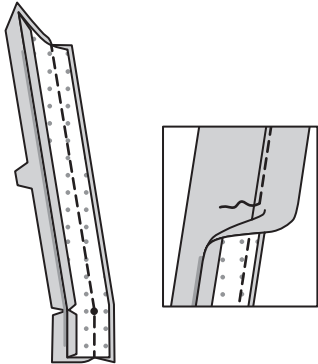
5. **REINFORCE** inner edge of each **FRONT BAND** (3) section through small dot. Clip to small dot.



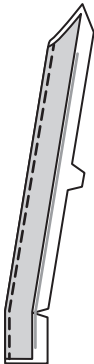
6. For facing, turn in seam allowance on inner double notched edge of interfaced front band sections. Press. Trim pressed seam allowance to 3/8"(1cm).



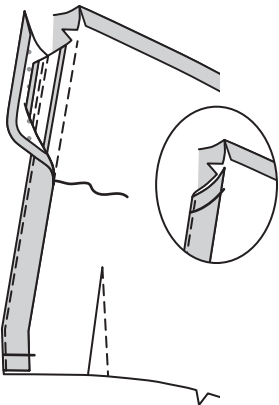
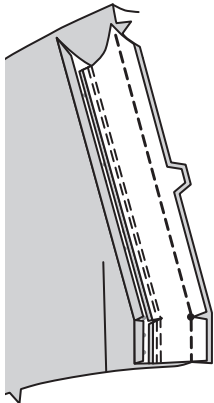
7. For each side, with **RIGHT** sides together, pin one front band facing section to one front band section. Stitch front edge, as shown. Trim. **UNDERSTITCH** facing.



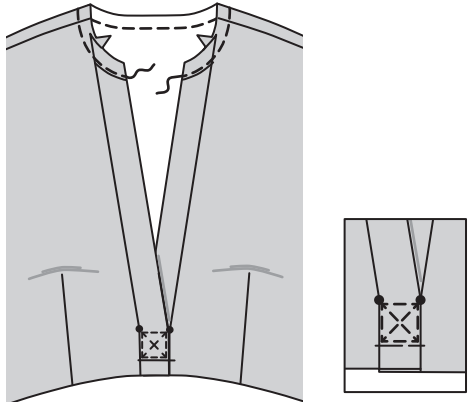
8. Turn facing to **INSIDE**. Press.



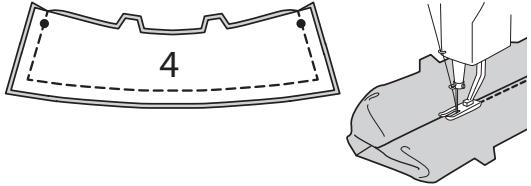
9. On **OUTSIDE**, pin front band sections to bodice front, matching notches and small dots. Stitch. **TRIM**. Press seam toward front band. **SLIPSTITCH** pressed edge over seam. Baste upper and lower edges.



10. Lap right front over left, matching centers and lower small dots. Baste. Stitch front band along stitching lines, through all thicknesses. **STAYSTITCH** neck edge.



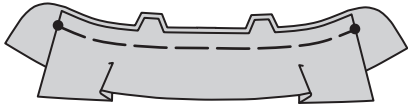
11. With right sides together, pin **COLLAR** (4) sections together, matching centers. Stitch, leaving notched edge open. **TRIM**. For facing, **UNDERSTITCH** interfaced collar.



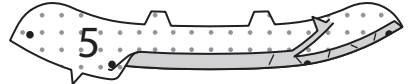
12. Turn. Press. Baste raw edges.



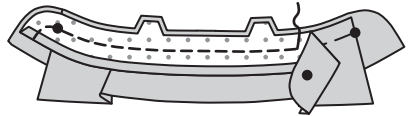
13. Pin collar to **RIGHT** side of uninterfaced **COLLAR BAND** (5) section, facing side down, matching centers and large dots. Baste.



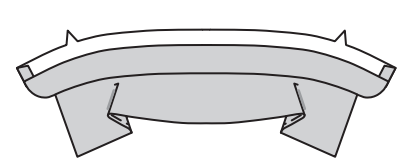
14. For facing, turn in seam allowance on lower edge of interfaced collar band section. Press, easing in fullness if necessary. Trim pressed seam allowance to 3/8"(1cm).



15. With **RIGHT** sides together, pin collar band facing to collar band, over collar, matching centers and symbols. Stitch, leaving lower edge open. Trim.



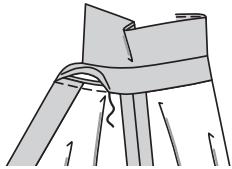
16. Turn. Press.



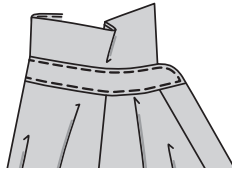
17. Pin collar band and collar to neck edge, matching centers, placing inner small dots at shoulder seams, matching remaining small dots, clipping neck edge where necessary. Baste. Stitch. Trim. Press seam toward collar band.



18. **SLIPSTITCH** pressed edge over seam.

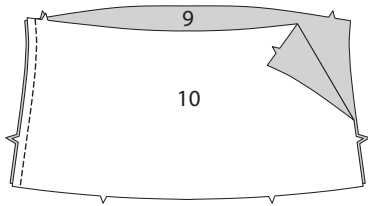


19. **EDGESTITCH** collar band.

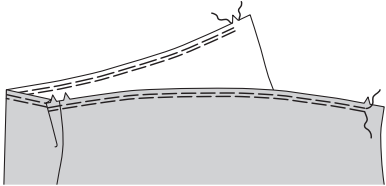


SKIRT AND ZIPPPER

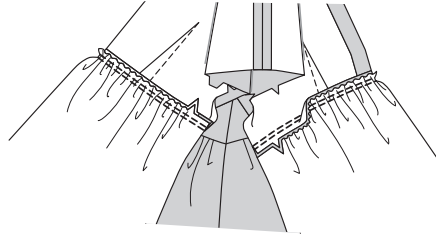
20. Stitch **SKIRT FRONT** (9) to **SKIRT BACK** (10) at sides, leaving left side open.



21. **GATHER** upper edge of skirt between front and back notches at side opening edges.

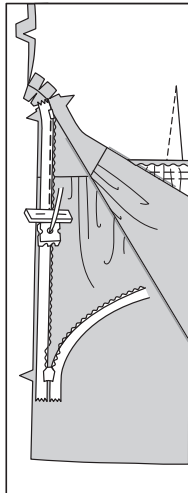


22. With **RIGHT** sides together, pin skirt to lower edge of bodice, matching centers, seams and notches. Adjust gathers; baste. Stitch. Press seam up.

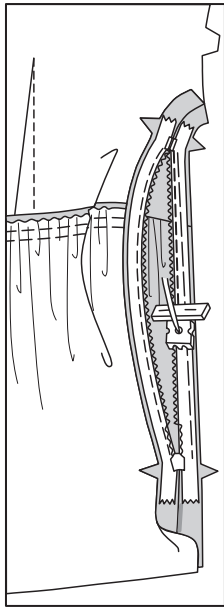


NOTE: *Stitch the invisible zipper using an invisible zipper foot. If the zipper is longer than the zipper opening, adjust after the zipper is inserted. For a How to video, see ZIPPER: "sewing an invisible zipper ".*

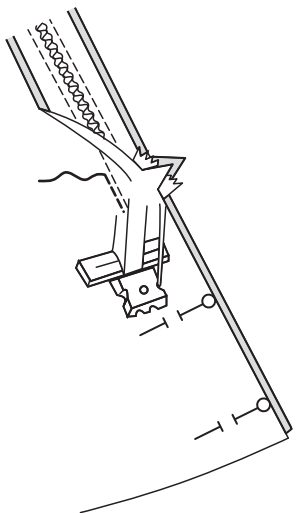
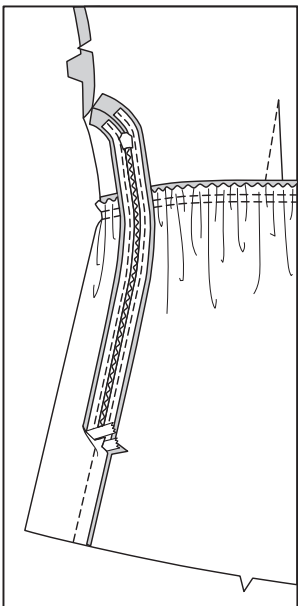
23. Open the zipper and press the tape using a cool iron. On **OUTSIDE**, pin **RIGHT** side of the zipper face down on the **RIGHT** side of the zipper opening. Have the coil along the seam line, the tape within the seam allowance and the top stop even with upper edge, as shown. Hand-baste along center of the tape. Position zipper foot at the top of the zipper with **RIGHT** groove of the foot over coil. Stitch along tape to the notch. Back-stitch to reinforce.



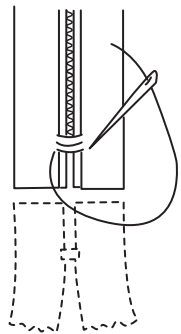
24. Pin the remaining half of the zipper to the LEFT side of the zipper opening in same manner. Hand-baste along the center of the tape. Position zipper foot at the top of the zipper with LEFT groove over the coil. Stitch along tape to the notch. Back-stitch to reinforce.



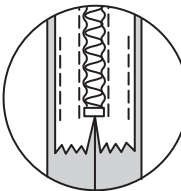
25. Close zipper and check that it is invisible from the OUTSIDE. Pull the free ends of the zipper tape away from the seam allowance. Pin remaining side seam together below zipper. Position zipper foot all the way to the LEFT so the needle goes down through the outer notch of the foot. Start stitching seam 1/4”(6mm) above lowest stitch and slightly to the LEFT. Stitch remainder of seam.



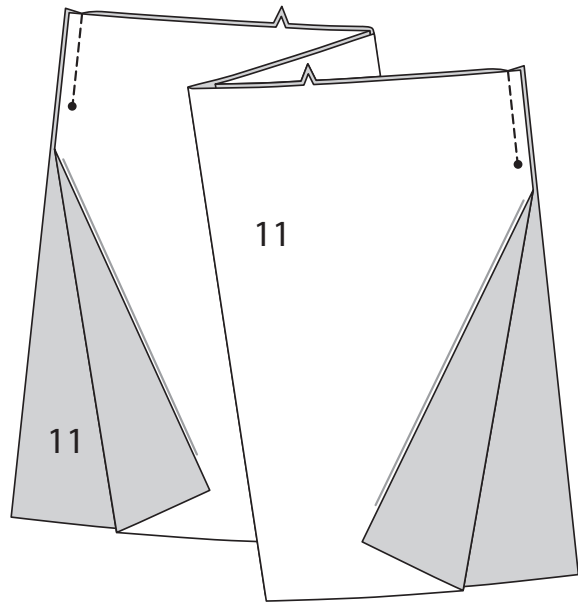
26. If the zipper is longer than the opening, using a strong thread, hand-sew a few small stitches across ends of coils at end of opening. Trim away lower end of zipper tape to within 5/8”(1.5cm) of hand-stitches.



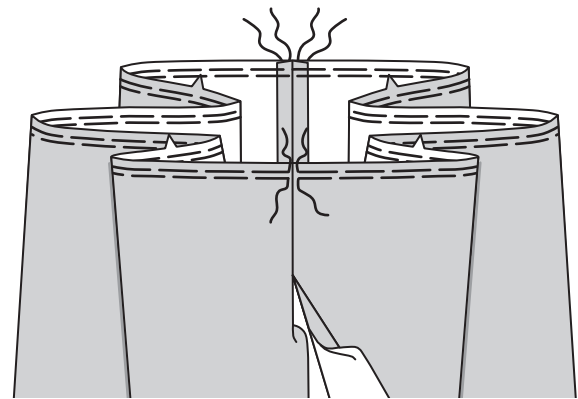
27. If you prefer, open out each seam allowance at ends of zipper and stitch tape to seam allowance.



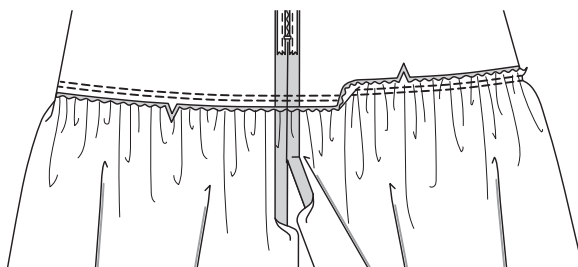
28. Stitch SKIRT RUFFLE (11) sections together at sides, leaving open below large dots.



29. GATHER upper edge of skirt ruffle between seams.

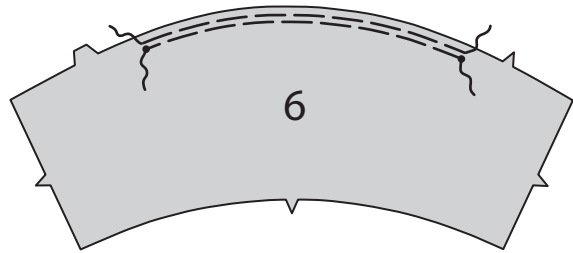


30. With RIGHT sides together, pin skirt ruffle to lower edge of skirt, matching centers, seams and notches. Adjust gathers; baste. Stitch. Press seam up.

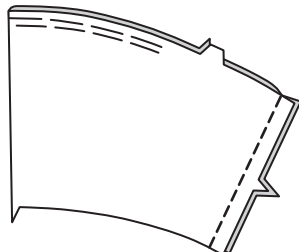


SLEEVE AND FINISHING

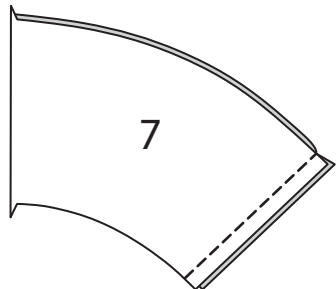
31. GATHER upper edges of UPPER SLEEVE (6) between small dots.



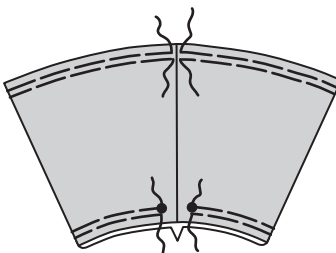
32. Stitch upper sleeve seam.



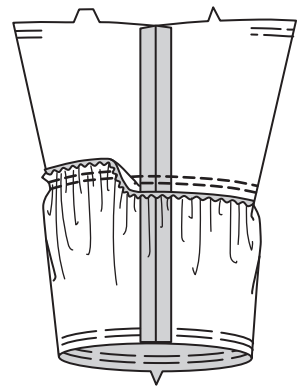
33. Stitch LOWER SLEEVE (7) seam.



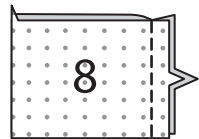
34. GATHER upper edge of lower sleeve. GATHER lower edge between large dots.



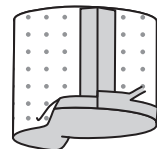
35. With RIGHT sides together, pin lower sleeve to lower edge of upper sleeve, matching seams and notches. Adjust gathers; baste. Stitch. Press seam up.



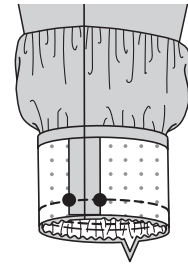
36. Stitch ends of SLEEVE BAND (8) together.



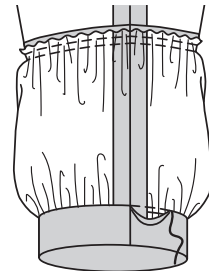
37. Turn in seam allowance on unnotched edge of sleeve band. Press. Trim pressed seam allowance to 3/8”(1cm).



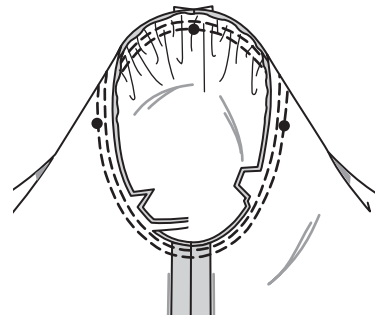
38. With RIGHT sides together, pin sleeve band to lower edge of sleeve, matching large dots, seams and notches. Adjust gathers; baste. Stitch. Press seam toward sleeve band.



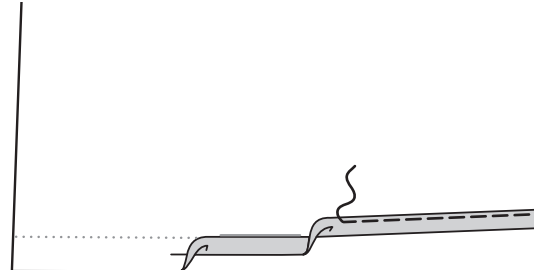
39. SLIPSTITCH pressed edge over seam.



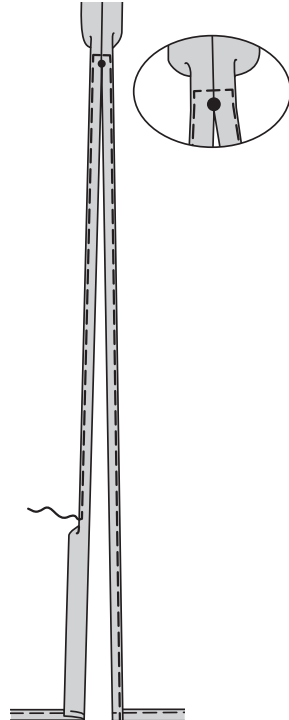
40. With RIGHT sides together, pin sleeve into armhole, placing center small dot at shoulder seam, matching notches, underarm seams and remaining small dots. Adjust gathers; baste. Stitch. Stitch again 1/4”(6mm) away in seam allowance. Trim close to stitching. Press seam allowances flat. Turn seam toward sleeve.



41. Make NARROW HEM at lower edges of skirt.



42. Make NARROW HEM at side opening edges, tapering to nothing above large dot. Pivot across seam 1/4”(6mm) above large dot when stitching.



FRANÇAIS

PLANS DE COUPE

⊕ Indique: pointe de poitrine, ligne de taille, de hanches et/ou avantbras. Ces mesures sont basées sur la circonférence du vêtement fini. (Mesures du corps + Aisance confort + Aisance mode) Ajuster le patron si nécessaire.

Les lignes épaisses sont les LIGNES DE COUPE, cependant, des rentrés de 1.5cm sont compris, sauf si indiqué différemment. Voir EXPLICATIONS DE COUTURE pour largeur spécifiée des rentrés.

Choisir le(s) plan(s) de coupe selon modèle/largeur du tissu/taille. Les plans de coupe indiquent la position approximative des pièces et peut légèrement varier selon la taille du patron.

Les plans de coupe sont établis pour tissu avec/sans sens. Pour tissu avec sens, pelucheux ou certains imprimés, utiliser un plan de coupe AVEC SENS. Les plans de coupe sont établis pour tissu avec/sans sens. Pour tissu avec sens, pelucheux ou certains imprimés, utiliser un plan de coupe AVEC SENS.

ENDROIT DU PATRON	ENVERS DU PATRON	ENDROIT DU TISSU	ENVERS DU TISSU
-------------------	------------------	------------------	-----------------

S/T = SIZE(S)/TAILLE(S)
***** = WITH NAP/AVEC SENS
S/L = SELVAGE(S)/LISIÈRE(S)
AS/TT = ALL SIZE(S)/TOUTES TAILLE(S)
****** = WITHOUT NAP/SANS SENS
F/P = FOLD/PLIURE
CF/PT = CROSSWISE FOLD/PLIURE TRAME

Disposer le tissu selon le plan de coupe. Si ce dernier indique...

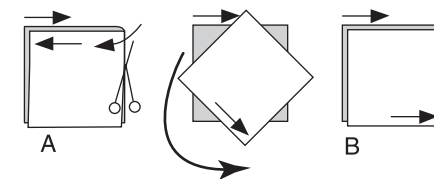
DROIT FIL—A placer sur le droit fil du tissu, parallèlement aux lisières ou au pli. Pour plan "avec sans," les flèches seront dirigées dans la même direction. (Pour fausse fourrure, placer la pointe de la flèche dans le sens descendant des poils.)

SIMPLE EPAISSEUR—Placer l'endroit sur le dessus. (Pour fausse fourrure, placer le tissu l'endroit dessous.)

DOUBLE EPAISSEUR

AVEC PLIURE—Placer endroit contre endroit.

*** SANS PLIURE**—Plier le tissu en deux sur la TRAME, endroit contre endroit. Couper à la pliure, de lisière à lisière (A). Placer les 2 épaisseurs dans le même sens du tissu, endroit contre endroit (B).



PLIURE—Placer la ligne du patron exactement sur la pliure NE JAMAIS COUPER sur cette ligne.

Si la pièce se présente ainsi...

• Couper d'abord les autres pièces, A, réservant du tissu (A). Plier le tissu et couper la pièce sur la pliure, comme illustré (B).

★ Couper d'abord les autres pièces, réservant pour la pièce en question. Déplier le tissu et couper la pièce sur une seule épaisseur.

Couper régulièrement les pièces le long de la ligne de coupe indiquée pour la taille choisie, coupant les crans vers l'extérieur.

Marquer repères et lignes avant de retirer le patron. (Pour fausse fourrure, marquer sur l'envers du tissu.)

NOTE: Les parties encadrées avec des pointillées sur les plans de coupe (a! b! c!) représentent les pièces coupées d'après les mesures données.

EXPLICATIONS DE COUTURE

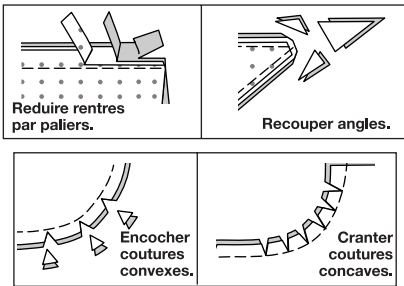
RENTRES DE COUTURE COMPRIS

Les rentrés sont tous de 1.5cm, sauf si indiqué différemment.

LEGENDE DES CROQUIS

Endroit	Envers	Entoilage

Au fur et à mesure de l'assemblage, repasser les rentrés ensemble puis ouverts, sauf si contre indiqué. Pour aplatir les coutures, cranter les rentrés où nécessaire.



GLOSSAIRE

Les termes de couture imprimés en **CARACTÈRES GRAS** dans les Instructions de couture sont expliqués ci-dessous.

PIQUER LE BORD – Piquer près du bord fini ou de la couture.

PINCE – Pour faire la pince, ENDROIT CONTRE ENDROIT, pliez le tissu à travers le centre de la pince, en amenant les lignes pointillées et les petits cercles l'un sur l'autre. Piquez la pince de l'extrémité la plus large à la pointe.

FRONCER - Piquer à grands points sur la ligne de couture et puis à 6 mm dans la valeur de couture. Tirer les bouts du fil à l'ajustage.

RENFORCER - Piquer à petits points sur la ligne de couture indiquée dans les instructions de couture.

OURLET ÉTROIT- Replier l'ourlet, presser en répartissant l'ampleur si nécessaire. Déplier l'ourlet. Replier de nouveau en faisant coïncider le bord non fini avec la pliure ; presser. Replier le long du pli ; piquer.

POINTS COULÉS - Glisser l'aiguille dans le bord plié et faire un point au-dessous dans le vêtement, ne prenant qu'un seul fil.

PIQÛRE DE SOUTIEN – Piquer à 3 mm de la ligne de couture sur la valeur de couture (soit à 1.3 cm du bord non fini).

SOUS-PIQUER – Déplier la parementure ou au-dessous du vêtement ; piquer sur la valeur de couture près de la couture.

TUTORIELS DE COUTURE



Développez vos compétences en regardant des vidéos courtes et faciles à suivre sur simplicity.com/sewingtutorials.

ROBE A, B

NOTE : Au-dessous de chaque sous-titre, les croquis montrent le modèle A sauf indiqué différemment.

ENTOILAGE

1. Épingler l'ENTOILAGE sur l'envers de chaque pièce correspondante en TISSU. Faire adhérer en suivant la notice d'utilisation.

CORSAGE, BANDE DEVANT ET COL

2. Piquer la **PINCE** sur le CORSAGE DEVANT (1), puis la presser vers le centre.

3. Piquer les **PINCES** sur le CORSAGE DOS (2), puis les presser vers le centre.

4. Piquer les devants et le dos sur les épaules et les côtés, en laissant le côté gauche ouvert au-dessous de l'encoche, comme illustré.

5. RENFORCER le bord intérieur de chaque pièce de la BANDE DEVANT (3) à travers le petit cercle. Cranter jusqu'au petit cercle.

6. Pour la parementure, replier la valeur de couture sur le bord intérieur à double encoche des pièces entoilées de la bande devant. Presser. Recouper la valeur de couture pressée à 1 cm.

7. Pour chaque côté, ENDROIT CONTRE ENDROIT, épingler une pièce de la parementure de bande devant sur une pièce de la bande devant. Piquer le bord du devant, comme illustré. Recouper. **SOUS-PIQUER** la parementure.

8. Retourner la parementure vers l'INTÉRIEUR. Presser.

9. Sur l'ENDROIT, épingler les pièces de la bande devant sur le corsage devant, en faisant coïncider les encoches et les petits cercles. Piquer. **COUPER LA COUTURE.** Presser la couture vers la bande devant. Coudre le bord pressé par-dessus la couture aux **POINTS COULÉS**. Bâtir les bords supérieur et inférieur.

10. Superposer le devant droit au gauche, en faisant coïncider les milieux et les petits cercles inférieurs. Bâtir. Piquer la bande devant le long des lignes de piqûre, à travers toute l'épaisseur. Faire une **PIQÛRE DE SOUTIEN** sur le bord de l'encolure.

11. Endroit contre endroit, épingler ensemble les pièces du COL (4), en faisant coïncider les milieux. Piquer en laissant ouvert le bord à encoche. **COUPER LA COUTURE.** Pour la parementure, **SOUS-PIQUER** le col entoilé.

12. Retourner. Presser. Bâtir les bords non finis.

13. Épingler le col sur l'ENDROIT de la pièce non entoilée du PIED DE COL (5), côté à parementure vers le bas, en faisant coïncider les milieux et les grands cercles. Bâtir.

14. Pour la parementure, replier la valeur de couture sur le bord inférieur de la pièce entoilée du pied de col. Presser, en répartissant l'ampleur si nécessaire. Recouper la valeur de couture pressée à 1 cm.

15. ENDROIT CONTRE ENDROIT, épingler la parementure de pied de col sur le pied de col, par-dessus le col, en faisant coïncider les milieux et les symboles. Piquer, en laissant ouvert le bord inférieur. Recouper.

16. Retourner. Presser.

17. Épingler le pied de col et le col sur le bord de l'encolure, en faisant coïncider les milieux, en plaçant les petits cercles intérieurs sur les coutures d'épaule, en faisant coïncider les petits cercles restants et en crantant le bord de l'encolure si nécessaire. Bâtir. Piquer. Recouper. Presser la couture vers le pied de col.

18. Coudre le bord pressé par-dessus la couture aux **POINTS COULÉS**.

19. PIQUER LE BORD sur le pied de col.

JUPE ET FERMETURE À GLISSIÈRE

20. Piquer la JUPE DEVANT (9) et la JUPE DOS (10) sur les côtés, en laissant ouvert le côté gauche.

21. FRONCER le bord supérieur de la jupe entre les encoches du devant et dos sur les bords de l'ouverture du côté.

22. ENDROIT CONTRE ENDROIT, épingler la jupe sur le bord inférieur du corsage, en faisant coïncider les milieux, les coutures et les encoches. Tirer sur le fil de fronces ; bâtir. Piquer. Relever la couture au fer. **NOTE** : Piquer la fermeture à glissière invisible en utilisant un pied à fermeture invisible. Si la fermeture est plus longue que l'ouverture correspondante, elle peut être ajustée une fois posée. Pour plus d'aide, reportez-vous à la vidéo **FERMETURES À GLISSIÈRE** : "coudre une fermeture à glissière invisible".

23. Ouvrir la fermeture et presser le ruban en utilisant le fer réglé à basse température. Sur l'ENDROIT, épingler le côté DROIT de la fermeture vers le bas sur le côté DROIT de l'ouverture de la fermeture. Ayez la spirale le long de la ligne de couture, le ruban sur la valeur de couture et l'arrêt supérieur au même niveau que le bord supérieur, comme illustré. Bâtir à la main au centre du ruban. Placer le pied à fermeture en haut de la fermeture avec la rainure DROITE du pied par-dessus la spirale. Piquer sur le ruban jusqu'à l'encoche. Piquer au point arrière pour renforcer.

24. Épingler de la même façon l'autre moitié de la fermeture sur le côté GAUCHE de l'ouverture de la fermeture. Bâtir à la main au centre du ruban. Placer le pied à fermeture en haut de la fermeture avec la rainure GAUCHE par-dessus la spirale. Piquer sur le ruban jusqu'à l'encoche. Piquer au point arrière pour renforcer.

25. Fermer la fermeture et vérifier qu'elle ne soit pas visible de l'ENDROIT. Tirer les extrémités libres du ruban de la fermeture à l'opposé de la valeur de couture. Épingler la couture du côté restante ensemble au-dessous de la fermeture. Placer le pied à fermeture vers la GAUCHE de sorte que l'aiguille descende à travers l'encoche extérieure du pied. Commencer à piquer à 6 mm au-dessus du point le plus bas et légèrement vers la GAUCHE. Piquer le reste de la couture.

26. Si la fermeture est plus longue que l'ouverture, en utilisant du fil solide, coudre à la main quelques petits points à travers les spirales au bas de l'ouverture. Découper l'extrémité inférieure du ruban à 1.5 cm des points à la main.

27. Si vous préférez, déplier chaque valeur de couture au bas de la fermeture et piquer le ruban sur celle-là.

28. Piquer les pièces du VOLANT DE JUPE (11) ensemble sur les côtés, en laissant ouvert au-dessous des grands cercles.

29. FRONCER le bord supérieur du volant de jupe entres les coutures.

30. ENDROIT CONTRE ENDROIT, épingler le volant de jupe sur le bord inférieur de la jupe, en faisant coïncider les milieux, les coutures et les encoches. Tirer sur le fil de fronces ; bâtir. Piquer. Relever la couture au fer.

MANCHE ET FINITION

31. FRONCER les bords supérieurs de la MANCHE SUPÉRIEURE (6) entre les petits cercles.

32. Piquer la couture de la manche supérieure.

33. Piquer la couture de la MANCHE INFÉRIEURE (7).

34. FRONCER le bord supérieur de la manche inférieure. **FRONCER** le bord inférieur entre les grands cercles.

35. ENDROIT CONTRE ENDROIT, épingler la manche inférieure sur le bord inférieur de la manche supérieure, en faisant coïncider les coutures et les encoches. Tirer sur le fil de fronces ; bâtir. Piquer. Relever la couture au fer.

36. Piquer ensemble les extrémités de la BANDE DE MANCHE (8).

37. Replier la valeur de couture sur le bord sans encoche de la bande de manche. Presser. Recouper la valeur de couture pressée à 1 cm.

38. ENDROIT CONTRE ENDROIT, épingler la bande de manche sur le bord inférieur de la manche, en faisant coïncider les grands cercles, les coutures et les encoches. Tirer sur le fil de fronces ; bâtir. Piquer. Presser la couture vers la bande.

39. Coudre le bord pressé par-dessus la couture aux **POINTS COULÉS**.

40. ENDROIT CONTRE ENDROIT, épingler la manche sur l'emmanchure, en plaçant le petit cercle du milieu sur la couture d'épaule, en faisant coïncider les encoches, les coutures de dessous de bras et les petits cercles restants. Tirer sur le fil de fronces ; bâtir. Piquer, puis piquer à 6 mm de la valeur de couture. Recouper près de la piqûre. Presser les rentrés ensemble, puis retourner la couture vers la manche.

41. Faire un **OURLET ÉTROIT** sur les bords inférieurs de la jupe.

42. Faire un **OURLET ÉTROIT** sur les bords de l'ouverture du côté, en amenuisant au-dessus du grand cercle. Pivoter sur la couture 6 mm au-dessus du grand cercle lors de la piqûre.