

1 VORD. OBERTEIL - A,B

2 RÜCKW. OBERTEIL - A,B

3 VORD. BAND - A,B

4 KRAGEN - A,B

5 KRAGENBAND - A,B

6 OBERÄRMEL - A,B

7 UNTERÄRMEL - A,B

8 ÄRMELBAND - A,B

9 ROCKVORDERTEIL - A,B

10 ROCKRÜCKENTEIL - A,B

11 ROCKRÜSCHE - A,B

KÖRPERGRÖSSE										
MISSES										
Größen	4	6	8	10	12	14	16	18	20	22
Oberweite (cm)	75	78	80	83	87	92	97	102	107	112
Tailenweite	56	58	61	64	67	71	76	81	87	94
Hüftweite	89	83	85	88	92	97	102	107	112	117
rückw. Tailenlänge	39	39.5	40	40.5	41.5	42	42.5	43	44	44

STOFFSCHNITTEILE

Bezeichnet Brustumfang, Taillenumfang, Hüftumfang und/oder Bizeps. Die Maße beziehen sich auf den Umfang des fertigen Kleidungsstücks (Körpermaße + Tragekomfort + Designkomfort). Passen Sie das Schnittmuster bei Bedarf an.

Die gezeigten Linien sind SCHNITTLINIEN, jedoch sind Nahtzugaben von 1.5 cm inbegriffen, sofern nicht anders angegeben. Siehe NÄHANLEITUNGEN für Nahtzugaben.

Suchen Sie das/die Zuschneideplan (-e) nach Kleidungsstück/Modell, Stoffbreite und Größe. Die Zuschneidepläne zeigen die ungefähre Position der Schnittmusterteile; die Position kann je nach Schnittmustergröße leicht variieren.

Alle Zuschneidepläne sind für Stoffe mit oder ohne Strichrichtung, sofern nicht anders angegeben. Für Stoffe mit Strichrichtung, Flor, Schattierung oder einseitigem Design verwenden Sie das Zuschneidepläne MIT STRICHRICHTUNG.

RECHTE MUSTERSEITE

LINKE MUSTERSEITE

RECHTE STOFFSEITE

LINKE STOFFSEITE

G = GRÖSSE

AG = ALLE GRÖSSEN

* = MIT STRICHRICHTUNG

** = OHNE STRICHRICHTUNG

SELVAGE(S) WEBKANTE(N)

FOLD = STOFFBRUCH

SINGLE THINKNESS = EINZELNE DICKE

DOUBLE THINKNESS = DOPPELTE DICKE

CROSSWISE FOLD = QUERFALTE

Positionieren Sie den Stoff wie auf dem Layout angegeben. Wenn das Layout zeigt...

FADENLAUF: Legen Sie die Linie auf den geraden Fadenlauf des Stoffes und halten Sie sie parallel zur Webkante oder zum Falz. Beim Layout "mit Strichrichtung" sollten die Pfeile in dieselbe Richtung zeigen. (Bei Stoffen mit Pelzflor zeigen die Pfeile in Richtung des Flors).

EINZELNE DICKE - Legen Sie den Stoff mit der rechten Seite nach oben. (Bei Webpelzstoffen wird der Flor nach unten gelegt.)

DOPPELTE DICKE

MIT STOFFBRUCH - Legen Sie den Stoff mit der rechten Seite nach oben.

OHNE STOFFBRUCH - Legen Sie den Stoff rechts auf rechts und falten Sie ihn kreuzweise. Schneiden Sie den Falz von Webkante zu Webkante ein (A). Halten Sie die rechten Seiten zusammen und drehen Sie die obere Lage vollständig um, so dass der Flor in dieselbe Richtung wie die untere Lage verläuft.

A

B

STOFFBRUCH - Legen Sie die angegebene Kante genau entlang der Falz des Stoffes. Schneiden Sie NIEMALS an dieser Linie. Wenn das Schnittmusterteil so dargestellt ist...

Schneiden Sie zuerst die anderen Teile zu und lassen Sie dabei genügend Stoff für dieses Teil übrig (A). Falten Sie den Stoff und schneiden Sie das Stück wie gezeigt am Stoffbruch zu (B).

A

B

Schneiden Sie das Stück nur einmal zu. Schneiden Sie zuerst die anderen Teile zu, so dass genügend Stoff für dieses Teil vorhanden ist. Öffnen Sie den Stoff; schneiden Sie das Teil auf einer einzigen Lage zu.

Schneiden Sie alle Teile entlang der für die gewünschte Größe angegebenen Schnittlinie mit langen, gleichmäßigen Scherenstrichen aus, wobei die Kerben nach außen zeigen.

Übertragen Sie alle Markierungen und Konstruktionslinien, bevor Sie das Schnittmustergewebe entfernen. (Bei Pelzflor-Stoffen übertragen Sie die Markierungen auf die linke Seite).

HINWEIS: Die gestrichelten Kästchen (a! b! c!) in den Zuschneidepläne stellen die Teile dar, die nach den angegebenen Maßen zugeschnitten werden.

KLEID A

TEILE 1 2 3 4 5 6 7 8 9 10 11

150CM *

AG

8 5 3 4 11 11 3 6 7 10

WEBKANTEN

STOFFBRUCH

1 1 9 2

WEBKANTE

WEB

STOFFBRUCH

EINLAGE A,B

TEILE 3 4 5 8

51CM **

AG

4 5 8 3

WEBKANTE

WEB

STOFFBRUCH

KLEID B

TEILE 1 2 7 9 10

150CM *

G 4-6-8-10-12-14-16

7 7 1 1 9 10 2

WEBKANTE

WEB

STOFFBRUCH

KONTRAST B

TEILE 3 4 5 6 8 11

150CM *

AG

3 5 8 4 11 6 11 3

WEBKANTEN

STOFFBRUCH

2025 Butterick® eine Marke der IG Design Group Americas, Inc. Alle Rechte vorbehalten. Gedruckt in den U.S.A.

WWW.Simplicity.com IG Design Group Americas Inc. Atlanta, GA. 30342 USA IG Design Group BV 7903 AK Hoogeveen Netherlands. Manufactured in USA sewdirect@dga-intl.com

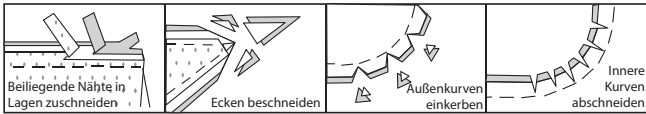
NÄHANGABEN

1.5 cm NAHTZUGABEN SIND INBEGRIFFEN,
(sofern nicht anders angegeben).

GRAFIK

rechte Seite	linke Seite	Einlage	Futter	Innenfutter

Bügeln Sie beim Nähen. Nähte flach bügeln, dann auf-
bügeln, sofern nicht anders angegeben. Schneiden Sie die
Nahtzugaben ein, wo nötig, damit sie flach liegen.



GLOSSAR

Nähbegriffe, die in der Nähanleitung in **FETTDRUCK**
erscheinen, werden im Folgenden erklärt.

KNAPPKANTIG STEPPEN - Nähen Sie dicht an der
fertigen Kante oder Naht.

ABNÄHER - Für die Abnäher falten Sie den Stoff **RECHTS**
AUF RECHTS durch die Mitte des Abnähers und bringen
dabei gestrichelte Linien und kleine Punkte zusammen.
Nähen Sie den Abnäher vom breiten Ende bis zur Spitze.

EINREIHEN - Nähen Sie mit langen Maschinenstichen
entlang der Nahtlinie und nochmals 6 mm entfernt in der
Nahtzugabe.
Ziehen Sie die Fadenenden beim Anpassen an die
Passform.

VERSTÄRKEN- Mit kleinen Maschinenstichen nähen Sie
entlang der Nahtlinie, wie in der Nähanleitung angegeben.

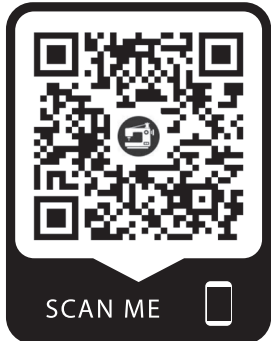
SCHMALER SAUM - Schlagen Sie den Saum ein, bügeln
und bei Bedarf die Fülle einhalten. Öffnen Sie den Saum.
Wieder einschlagen, so dass die Schnittkante entlang der
Falte liegt; bügeln. Entlang der Falte einschlagen; nähen.

SÄUMEN- Nadel durch eine gefaltete Kante schieben, dann
einen Faden des darunter liegenden Stoffes aufnehmen.

FESTSTEPPEN– Steppen Sie 3 mm von der Nahtlinie in
der Nahtzugabe (normalerweise 1,3 cm von der
Schnittkante).

UNTERSTEPPEN - Öffnen Sie den Besatz oder die
Unterseite des Kleidungsstücks; nähen Sie auf der
Nahtzugabe dicht an der Naht.

NÄHTUTORIALS



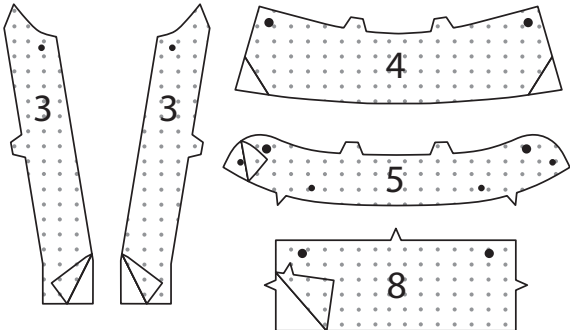
Erweitern Sie Ihre Fähigkeiten durch kurze, leicht verständliche
Videos unter simplicity.com/sewingtutorials.

KLEID A, B

HINWEIS: Sofern nicht anders angegeben, wird unter jeder
Unterüberschrift das **Modell A** abgebildet.

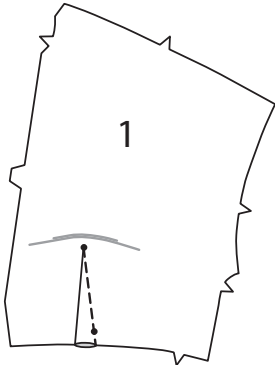
EINLAGE

Stecken Sie die **EINLAGE** auf die linke Seite jedes passenden
STOFFABSCHNITTES. Bügeln Sie gemäß den Anweisungen
des Herstellers.

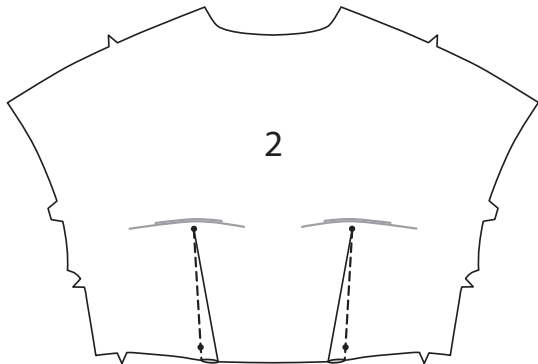


OBERTEIL, VORD. BAND UND KRAGEN

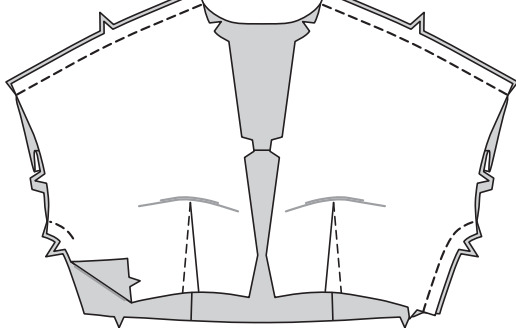
Nähen Sie **ABNÄHER** in das **VORD. OBERTEIL** (1). Bügeln
Sie den Abnäher zur Mitte hin.



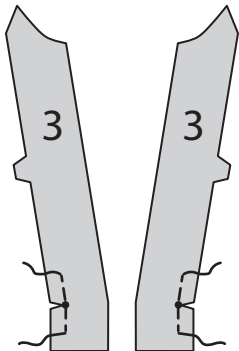
Nähen Sie **ABNÄHER** in das **RÜCKW. OBERTEIL** (2).
Bügeln Sie die Abnäher zur Mitte hin.



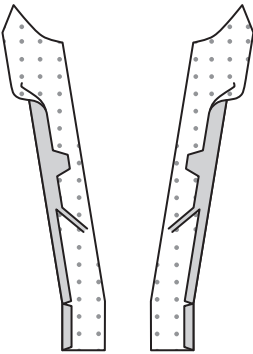
Nähen Sie die Vorderteile an den Schultern und an den
Seiten auf das Rückenteil, lassen Sie dabei die linke Seite
unterhalb der Kerbe offen, wie gezeigt.



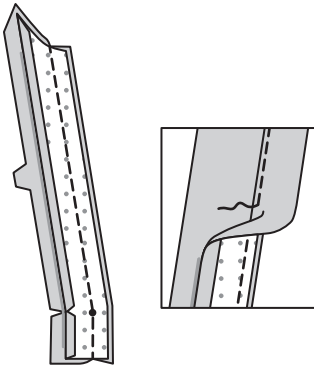
VERSTÄRKEN Sie die Innenkante jedes **VORD. BANDES** (3)
durch den kleinen Punkt. Schneiden Sie zum kleinen Punkt
ein.



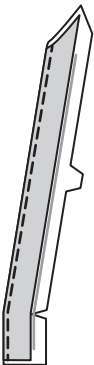
Wenden Sie für den Besatz die Nahtzugabe an der inneren,
doppelt eingekerbten Kante der mit Einlage versehenen
vord. Bandteile.
Bügeln Sie. Beschneiden Sie die gebügelte Nahtzugabe auf
1 cm.



Stecken Sie für jede Seite **RECHTS AUF RECHTS** ein
Besatzteil des vorderen Bandes an ein vorderes Bandteil.
Nähen Sie die vordere Kante wie gezeigt. Beschneiden.
STEPPEN Sie den Besatz **UNTER**.

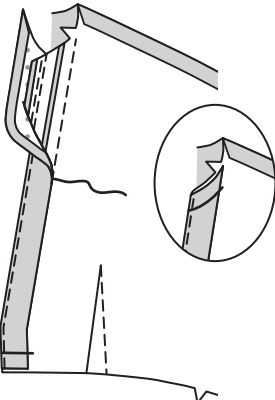
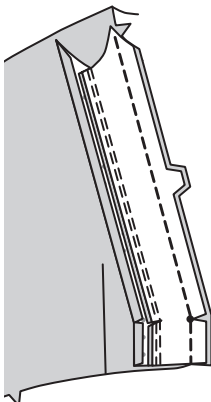


Wenden Sie den Besatz auf die **INNENSEITE**. Bügeln Sie.

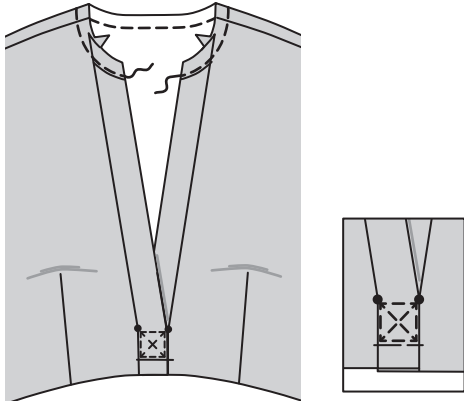


Stecken Sie die vorderen Bandteile auf der **AUSSENSEITE**
an das vord. Oberteil, wobei die Kerben und klein Punkte
übereinstimmen. Nähen Sie.

BESCHNEIDEN. Bügeln Sie die Naht zum vorderen Band
hin. **SÄUMEN** Sie die gebügelte Kante über die Naht.
Heften Sie die Ober- und Unterkanten.



Lappen Sie das rechte Vorderteil über das linke, wobei die
Mitten und unteren kleinen Punkte übereinstimmen. Heften.
Nähen Sie das vordere Band entlang den Stepplinien durch
alle Dicken. **STEPPEN** Sie die Halskante **FEST**.



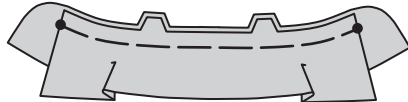
Rechts auf rechts die Teile von **KRAGEN** (4)
zusammenstecken, wobei die **Mittelpunkte** übereinstimmen.
Nähen Sie, lassen Sie die gekerbte Kante offen.
BESCHNEIDEN. Für den Besatz, **STEPPEN** Sie den mit
Einlage versehenen Kragen **UNTER**.



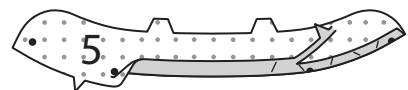
Wenden. Bügeln Sie. Heften Sie die Schnittkanten.



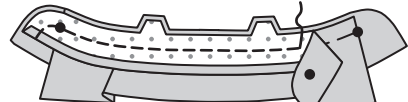
Stecken Sie den Kragen auf die **RECHTE** Seite des nicht
versehenen Teils vom **KRAGENBAND** (5), mit der
Vorderseite nach unten, wobei die Mitten und großen
Punkten übereinstimmen. Heften.



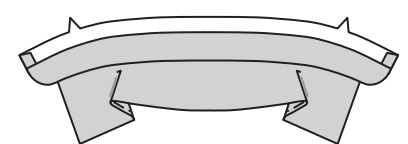
Wenden Sie für den Besatz die Nahtzugabe an der unteren
Kante des mit Einlage versehenen Kragenbandteils. Bügeln
Sie, falls erforderlich, die Fülle ein. Beschneiden Sie die
gebügelte Nahtzugabe auf 1 cm.



Stecken Sie den Kragenbandbesatz **RECHTS AUF RECHTS**
über den Kragen auf das Kragenband, wobei die Mitten und
Symbole übereinstimmen. Nähen Sie, lassen Sie die
Unterkante offen. Beschneiden.



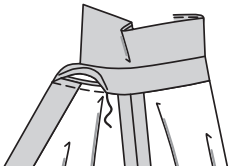
Wenden. Bügeln Sie.



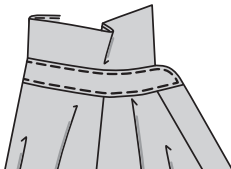
Stecken Sie das Kragenband und den Kragen an der
Halskante, wobei die **Mittelpunkte** übereinstimmen und die
inneren kleinen Punkte an den Schulternähten platzieren, die
restlichen kleinen Punkte übereinstimmen und die Halskante,
wo nötig, einschneiden. Heften. Nähen Sie. Beschneiden.
Bügeln Sie die Naht zum Kragenband hin.



SÄUMEN Sie die gebügelte Kante über die Naht.

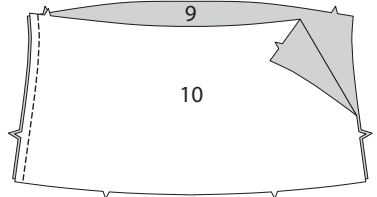


STEPPEN Sie das Kragenband **KNAPPKANTIG**.

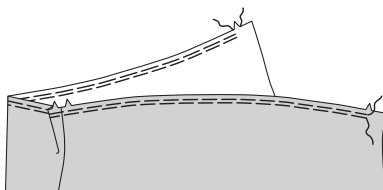


ROCK UND REISSVERSCHLUSS

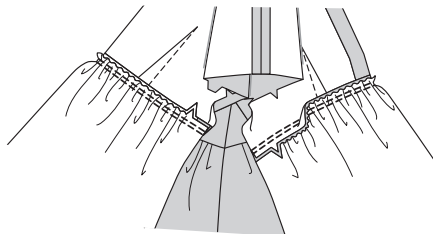
Nähen Sie das **ROCKVORDERTEIL** (9) an den Seiten an das
ROCKRÜCKENTEIL (10), lassen Sie dabei die linke Seite
offen.



REIHEN Sie die obere Rockkante zwischen den vorderen
und hinteren Kerben an den seitlichen Öffnungskanten **EIN**.

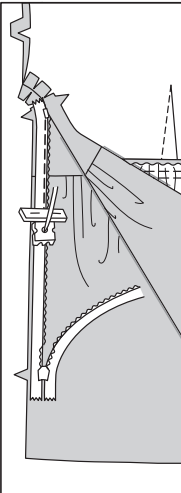


Stecken Sie den Rock **RECHTS AUF RECHTS** an die untere Kante
des Oberteils, wobei die Mitten, Nähte und Kerben übereinstimmen.
Verteilen Sie die Kräuseln; heften Sie sie. Nähen Sie. Bügeln Sie die
Naht nach oben.

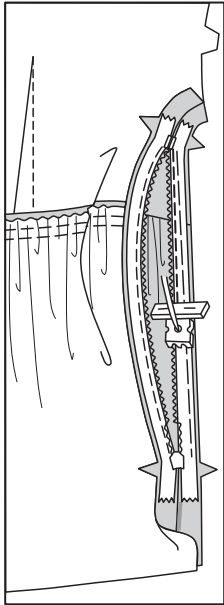


HINWEIS: Nähen Sie den **unsichtbaren Reißverschluss** mit
einem **unsichtbaren Reißverschlussfuß**. Wenn der
Reißverschluss länger ist als die Reißverschlussöffnung,
passen Sie ihn nach dem Einsetzen an. Ein **Anleitungsvideo**
finden Sie unter **REISSVERSCHLUSS: "Wie man einen**
unsichtbaren Reißverschluss näht".

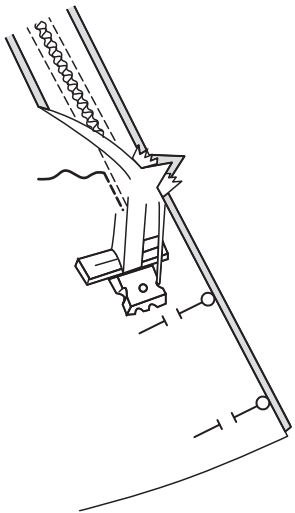
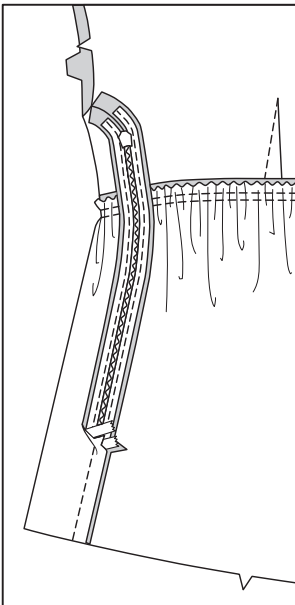
Öffnen Sie den Reißverschluss und bügeln Sie das Band mit
einem kühlen Bügeleisen. Stecken Sie auf der
AUSSENSEITE die **RECHTE** Seite des Reißverschlusses mit
der Vorderseite nach unten auf die **RECHTE** Seite der
Reißverschlussöffnung. Legen Sie die Spule entlang der
Nahtlinie an, das Band innerhalb der Nahtzugabe und den
oberen Anschlag gleichmäßig an die Oberkante, wie gezeigt.
Heften Sie mit der Hand entlang der Mitte des Bandes.
Positionieren Sie den Reißverschlussfuß am oberen Ende
des Reißverschlusses mit der **RECHTEN** Nut des Fußes über
der Spule. Nähen Sie entlang des Bandes bis zur Kerbe.
Steppen Sie mit Rückstichen zur Verstärkung.



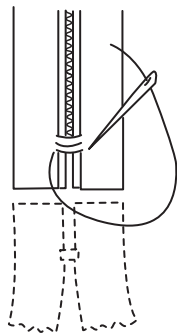
Stecken Sie die verbleibende Hälfte des Reißverschlusses auf der LINKEN Seite der Reißverschlussöffnung auf die gleiche Weise fest.
Heften Sie mit der Hand entlang der Mitte des Bandes.
Positionieren Sie den Reißverschlussfuß am oberen Ende des Reißverschlusses mit der LINKEN Rille über der Spule.
Nähen Sie entlang des Bandes bis zur Kerbe.
Steppen Sie mit Rückstichen zur Verstärkung.



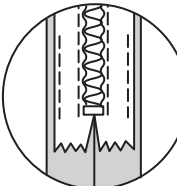
Schließen Sie den Reißverschluss und prüfen Sie, ob er von AUSSEN unsichtbar ist. Ziehen Sie die freien Enden des Reißverschlussbandes von der Nahtzugabe weg. Stecken Sie die verbleibende Seitennaht unterhalb des Reißverschlusses zusammen. Positionieren Sie den Reißverschlussfuß ganz nach LINKS, sodass die Nadel durch die äußere Kerbe des Fußes nach unten geht. Beginnen Sie mit dem Nähen der Naht 6 mm oberhalb des untersten Stiches und leicht nach LINKS. Nähen Sie den Rest der Naht ab.



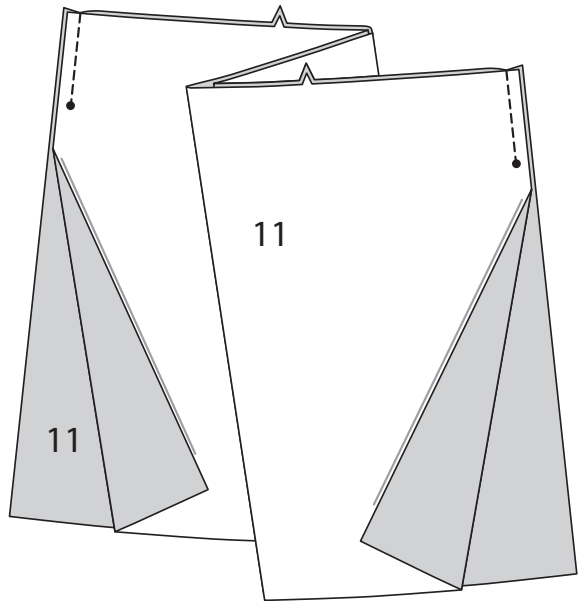
Wenn der Reißverschluss länger als die Öffnung ist, nähen Sie mit einem starken Faden ein paar kleine Stiche über die Enden der Spulen am Ende der Öffnung. Schneiden Sie das untere Ende des Reißverschlussbandes bis auf 1.5 cm an die Handstiche heran ab.



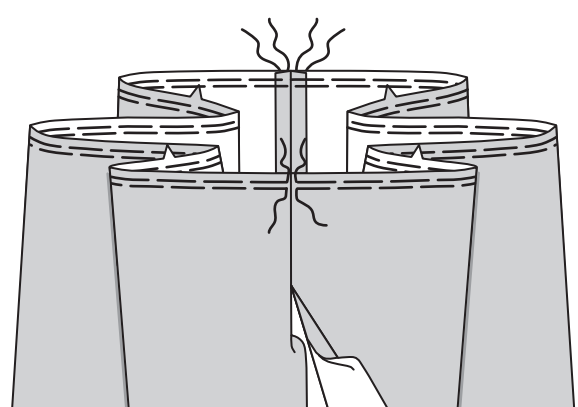
Wenn Sie es bevorzugen, öffnen Sie jede Nahtzugabe am Ende des Reißverschlusses und nähen Sie das Band auf die Nahtzugabe.



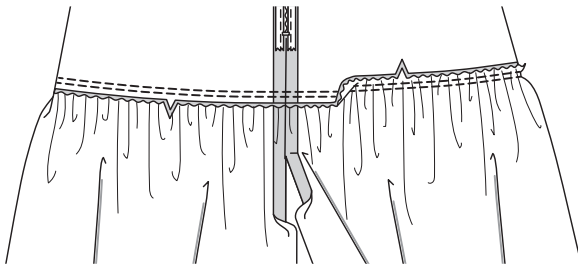
Nähen Sie die Teile der RÜSCHE (11) an den Seiten zusammen, lassen Sie dabei unterhalb der großen Punkte offen.



REIHEN Sie die Oberkante der Rockrüsche zwischen den Nähten **EIN**.

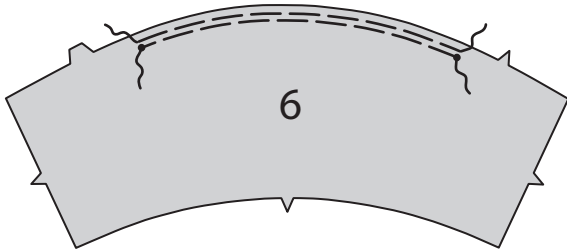


Stecken Sie die Rockrüsche RECHTS AUF RECHTS an die Unterkante des Rocks, wobei die Mitten, Nähte und Kerben übereinstimmen. Verteilen Sie die Kräuseln; heften Sie sie. Nähen Sie. Bügeln Sie die Naht nach oben.

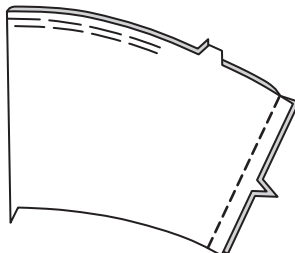


ÄRMEL UND ABSCHLUSS

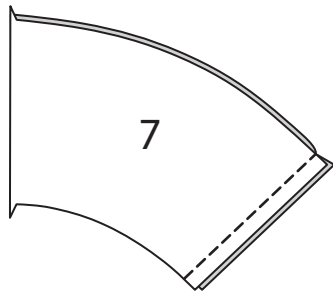
REIHEN Sie die oberen Kanten des OBERÄRMELS (6) zwischen den kleinen Punkten **EIN**.



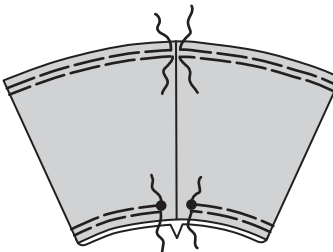
Nähen Sie die Naht des Oberärmels.



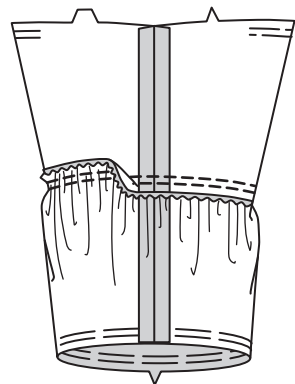
Nähen Sie die Naht des UNTERÄRMELS (7).



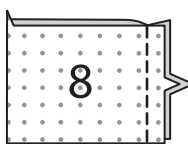
REIHEN Sie die obere Kante des Unterärmels **EIN**. **REIHEN** Sie die Unterkante zwischen den großen Punkten **EIN**.



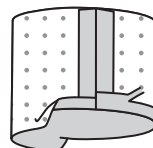
Stecken Sie den Unterärmel an die untere Kante des Oberärmels RECHTS AUF RECHTS, wobei die Kerben und Nähte übereinstimmen. Verteilen Sie die Kräuseln; heften Sie sie. Nähen Sie. Bügeln Sie die Naht nach oben.



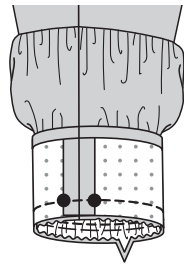
Nähen Sie die Enden des ÄRMELBANDES (8) zusammen.



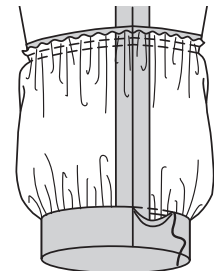
Wenden Sie die Nahtzugabe an der nicht eingekerbten Kante des Ärmelbandes. Bügeln Sie. Beschneiden Sie die gebügelte Nahtzugabe auf 1 cm.



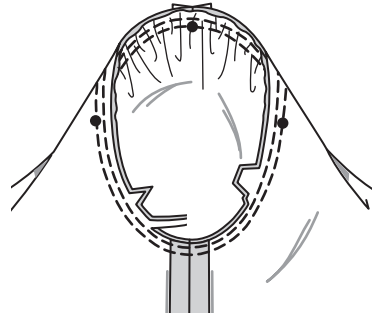
Stecken Sie das Ärmelband an die untere Kante des Ärmels RECHTS AUF RECHTS, wobei die Kerben, Nähte und die großen Punkte übereinstimmen. Verteilen Sie die Kräuseln; heften Sie sie. Nähen Sie. Bügeln Sie die Naht zum Ärmelband hin.



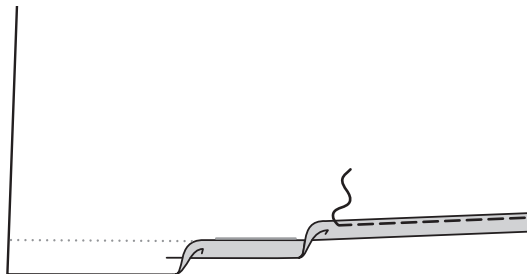
SÄUMEN Sie die gebügelte Kante über die Naht.



Stecken Sie den Ärmel in das Armloch RECHTS AUF RECHTS, setzen Sie dabei den mittleren kleinen Punkt an die Schulternaht, wobei die Kerben, Unterarmnähte und die restlichen kleinen Punkte übereinstimmen. Verteilen Sie die Kräuseln; heften Sie sie. Nähen Sie. Nähen Sie erneut mit 6 mm Abstand in der Nahtzugabe. Beschneiden Sie neben der Naht. Bügeln Sie die Nahtzugaben flach. Wenden Sie die Naht zum Ärmel hin.



Nähen Sie einen **SCHMALEN SAUM** an den Unterkanten des Rocks.



Nähen Sie einen **SCHMALEN SAUM** an den seitlichen Öffnungskanten, der oberhalb des großen Punktes spitz ausläuft. Drehen Sie über die Naht 6 mm oberhalb des großen Punktes beim Nähen.

