

- | | |
|---------------------------|-----------------------------------|
| 1 FRONT - A | 1 DEVANT - A |
| 2 SIDE FRONT - A,B | 2 CÔTÉ DEVANT - A, B |
| 3 BACK - A,B | 3 DOS - A, B |
| 4 SIDE BACK - A,B | 4 CÔTÉ DOS - A, B |
| 5 POCKET - A,B | 5 POCHE - A, B |
| 6 UPPER COLLAR - A | 6 DESSUS DE COL - A |
| 7 UNDER COLLAR - A | 7 DESSOUS DE COL - A |
| 8 FRONT BAND - A,B | 8 BANDE DEVANT - A, B |
| 9 BACK BAND - A,B | 9 BANDE DOS - A, B |
| 10 TIE BELT - A,B | 10 CEINTURE NOUÉE - A, B |
| 11 BUTTONHOLE GUIDE - A,B | 11 GUIDE POUR BOUTONNIÈRES - A, B |
| 12 FRONT - B | 12 DEVANT - B |
| 13 FRONT FACING - B | 13 PAREMENTURE DEVANT - B |
| 14 UPPER COLLAR - B | 14 DESSUS DE COL - B |
| 15 UNDER COLLAR - B | 15 DESSOUS DE COL - B |

BODY MEASUREMENTS / MESURES DU CORPS

Sizes/Tailles	MISSES/JEUNE FEMME									
	6	8	10	12	14	16	18	20	22	24
Bust (ins)	30½	31½	32½	34	36	38	40	42	44	46
Waist	23	24	25	26½	28	30	32	34	37	39
Hip	32½	33½	34½	36	38	40	42	44	46	48
Bk. Wst Lgth.	15½	15¾	16	16¼	16½	16¾	17	17¼	17½	17¾
T. poitrine (cm)	78	80	83	87	92	97	102	107	112	117
T. taille	58	61	64	67	71	76	81	87	94	97
T. hanches	83	85	88	92	97	102	107	112	117	122
Nuque à taille	39.5	40	40.5	41.5	42	42.5	43	44	44	45

FABRIC CUTTING LAYOUTS

⊕ Indicates Bustline, Waistline, Hipline and/or Biceps. Measurements refer to circumference of Finished Garment (Body Measurement + Wearing Ease + Design Ease). Adjust Pattern if necessary.

Lines shown are CUTTING LINES, however, 5/8" (1.5cm) SEAM ALLOWANCES ARE INCLUDED, unless otherwise indicated. See SEWING INFORMATION for seam allowance.

Find layout(s) by Garment/View, Fabric Width and Size. Layouts show approximate position of pattern pieces; position may vary slightly according to your pattern size.

All layouts are for with or without nap unless specified. For fabrics with nap, pile, shading or one-way design, use WITH NAP layout.

RIGHT SIDE OF PATTERN	WRONG SIDE OF PATTERN	RIGHT SIDE OF FABRIC	WRONG SIDE OF FABRIC
-----------------------	-----------------------	----------------------	----------------------

S/T = SIZE(S)/TAILLE(S)
 * = WITH NAP/AVEC SENS
 S/L = SELVAGE(S)/LISIÈRE(S)
 AS/TT = ALL SIZE(S)/TOUTES TAILLE(S)
 ** = WITHOUT NAP/SANS SENS
 F/P = FOLD/PLIURE
 CF/PT = CROSSWISE FOLD/PLIURE TRAME

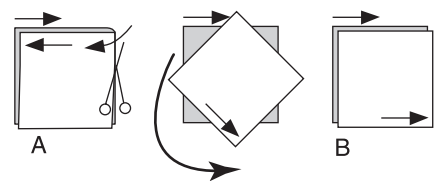
Position fabric as indicated on layout. If layout shows...
GRAINLINE—Place on straight grain of fabric, keeping line parallel to selvage or fold. ON "with nap" layout arrows should point in the same directions. (On Fur Pile fabrics, arrows point in direction of pile.)

SINGLE THICKNESS—Place fabric right side up. (For Fur Pile fabrics, place pile side down.)

DOUBLE THICKNESS

WITH FOLD—Fold fabric right sides together.

* **WITHOUT FOLD**—With right sides together, fold fabric CROSSWISE. Cut fold from selvage to selvage (A). Keeping right sides together, turn upper layer completely around so nap runs in the same direction as lower layer.



FOLD—Place edge indicated exactly along fold of fabric. NEVER cut on this line.

When pattern piece is shown like this...

- Cut other pieces first, allowing enough fabric to cut this piece (A). Fold fabric and cut piece on fold, as shown (B).
- ★ Cut piece only once. Cut other pieces first, allowing enough fabric to cut this piece. Open fabric; cut piece on single layer.

Cut out all pieces along cutting line indicated for desired size using long, even scissor strokes, cutting notches outward.

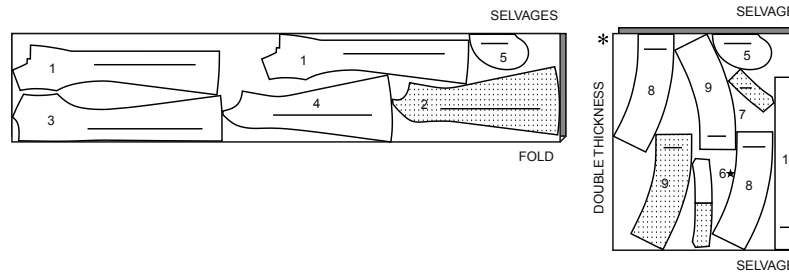
Transfer all markings and lines of construction before removing pattern tissue. (Fur Pile fabrics, transfer markings to wrong side.)

NOTE: Broken-line boxes (a! b! c!) in layouts represent pieces cut by measurements provided.

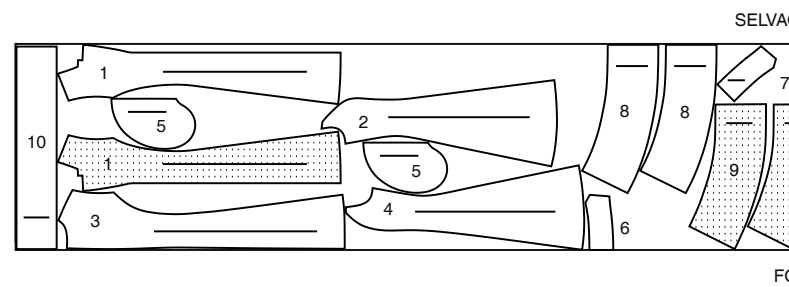
DRESS A / ROBE A

PIECES: 1 2 3 4 5 6 7 8 9 10

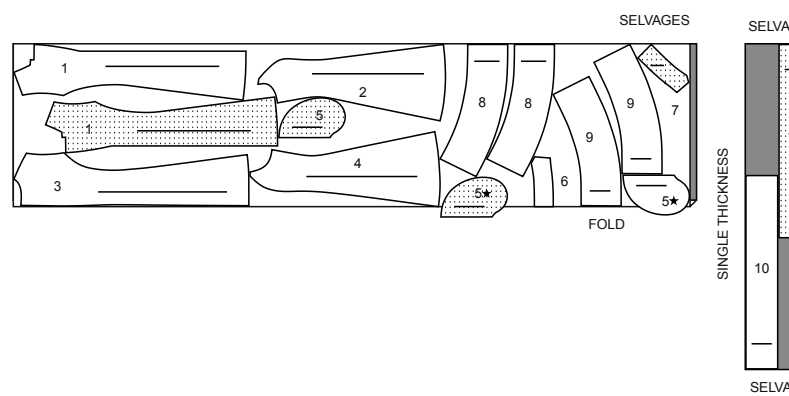
45" (115 CM)*
 AS/TT



60" (150 CM)*
 S/T 6 8 10 12



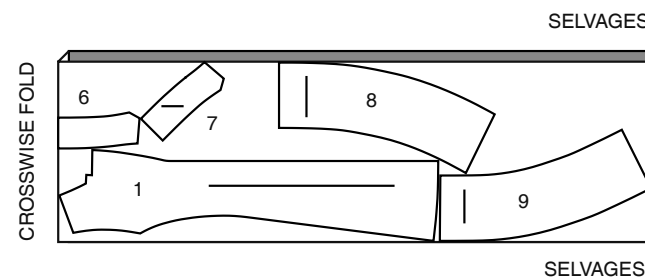
60" (150 CM)*
 S/T 14 16 18 20 22 24



INTERFACING A / ENTOILAGE A

PIECES: 1 6 7 8 9

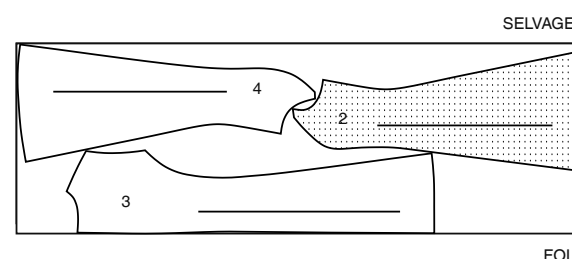
20" (51 CM)
 AS/TT



LINING A,B / DOUBLURE A, B

PIECES: 2 3 4

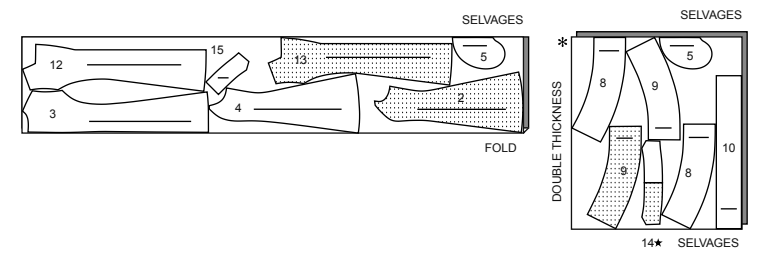
45" (115CM)**
 AS/TT



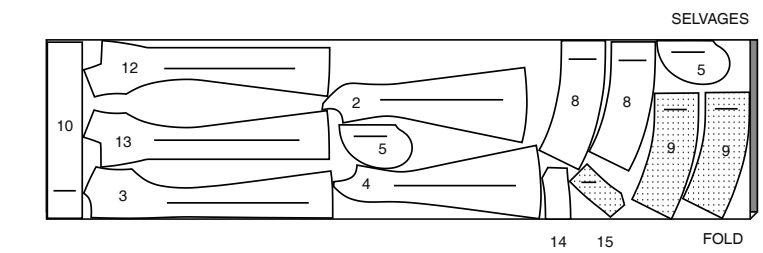
DRESS B / ROBE B

PIECES: 2 3 4 5 8 9 10 12 13 14 15

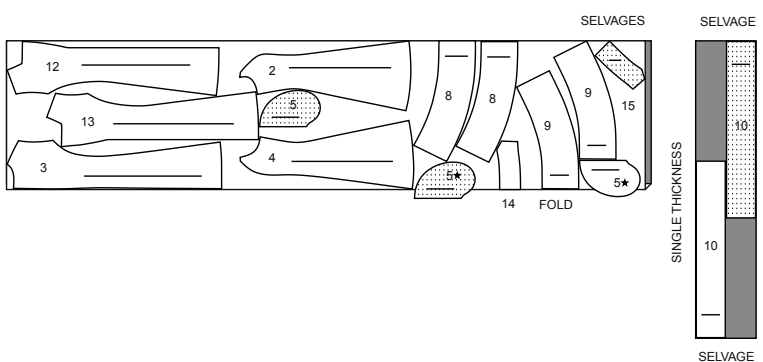
45" (115 CM)*
 AS/TT



60" (150 CM)*
 S/T 6 8 10 12



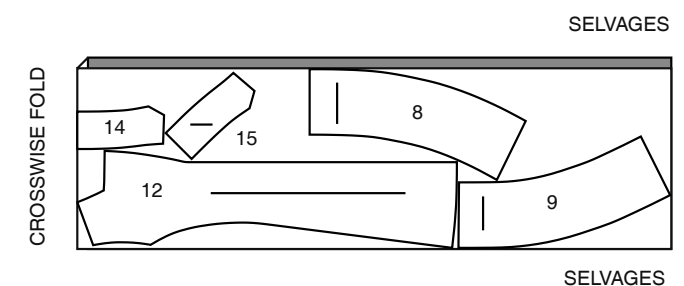
60" (150 CM)*
 S/T 14 16 18 20 22 24



INTERFACING B / ENTOILAGE B

PIECES: 8 9 12 14 15

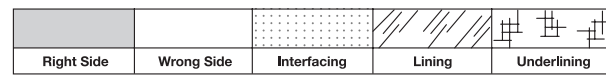
20" (51 CM)
 AS/TT



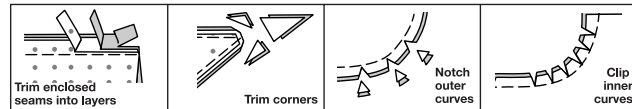
SEWING INFORMATION

5/8" (1.5cm) SEAM ALLOWANCES ARE INCLUDED,
(unless otherwise indicated)

ILLUSTRATION SHADING KEY



Press as you sew. Press seams flat, then press open, unless otherwise instructed. Clip seam allowances, where necessary, so they lay flat.



GLOSSARY

Sewing methods in **BOLD TYPE** have Sewing Tutorial Video available. Scan **QR CODE** to watch videos:

EDGESTITCH - See **Machine Stitches: "how to edgestitch"** video.

REINFORCE - See **Machine Stitches: "how to reinforce"** video.

SLIPSTITCH - See **Hand Stitching: "how to slip stitch"** video.

STAYSTITCH - See **Machine Stitches: "how to do stay-stitching"** video.

TRIM - See **Seams: "How to Sew: Trim, Clip, and Layer Seams"** video.

UNDERSTITCH - See **Machine Stitches: "how to understitch"** video.

SEWING TUTORIALS



Build your skills viewing short, easy-to-follow videos at simplicity.com/sewingtutorials

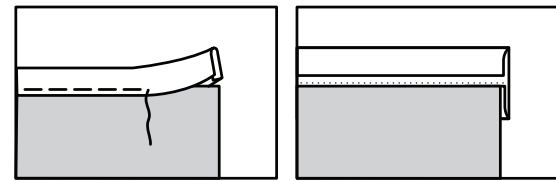
PATTERN PIECES WILL BE IDENTIFIED BY NUMBERS THE FIRST TIME THEY ARE USED.

STITCH SEAMS WITH RIGHT SIDES TOGETHER UNLESS OTHERWISE STATED.

INSTRUCTIONS FOR APPLYING DOUBLE FOLD BIAS TAPE FOR VIEW A

Double fold bias tape has one side slightly wider than the other. The wider side is used on the **UNDERSIDE** so when the tape is stitched in place from the **OUTSIDE**, both edges are caught in the stitching.

To apply the tape, slip the collar, front, or armhole edge between the folds of the bias tape, placing the edge against the center crease and the wider folded edge of the tape on the **UNDERSIDE**. Stitch the tape in place from the **OUTSIDE**, being sure to catch in the folded edge on the **UNDERSIDE**.

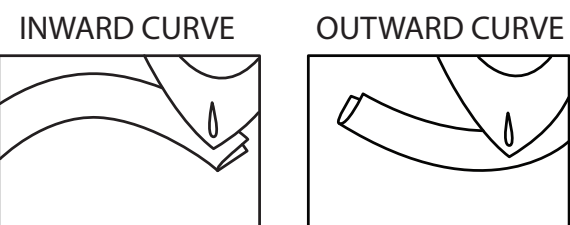


Curves:

Be careful not to stretch the tape as you sew, particularly when you are working on a curved edge. It's best to use a steam iron to preshape the tape before you apply it.

For an inward curve, stretch the double edges and press.

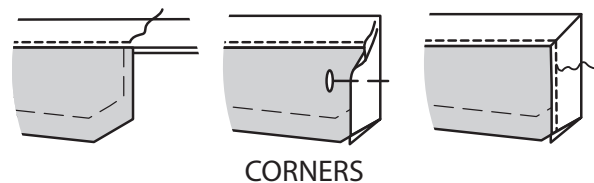
For an outward curve, stretch the fold edge and press.



Corners:

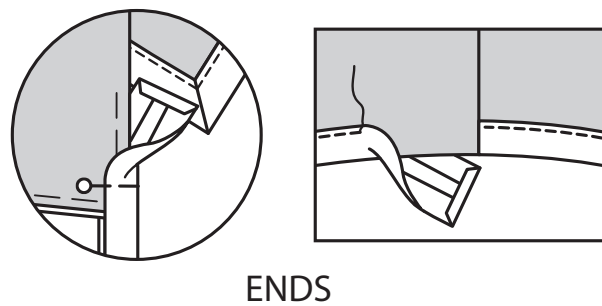
Encase one edge all the way to raw edge of fabric. Raise presser foot and cut the thread, not the tape. (Illustration shows applying tape to collar.)

Turn tape around and pin in place. Fold tape diagonally and evenly at the corner, making sure it is even on the **RIGHT** side and the **UNDERSIDE** of garment; lower needle into diagonal fold and stitch the remaining side.



Ends:

Turn tape ends under to finish an end such as at the upper end of lapel. If necessary, arrange the ends to meet at a seam; then turn both ends under where they meet. **SLIPSTITCH** ends invisibly together after stitching on the tape.



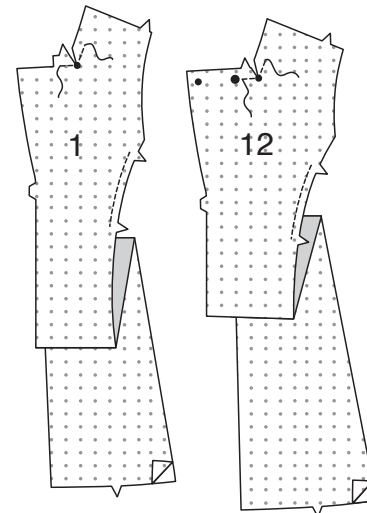
DRESS A, B

FRONT AND BACK

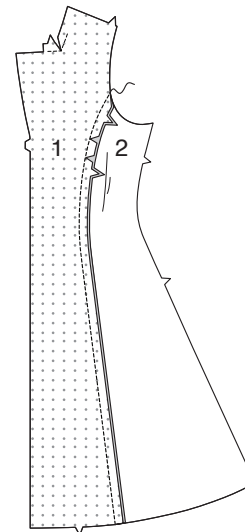
NOTE: VIEW A: Trim away 5/8" (1.5cm) from armhole seam allowances on side front 2, back 3, and side back 4 sections. Also, trim away seam allowances on long edges of each tie belt 10.

View A will be shown in following illustrations unless otherwise mentioned.

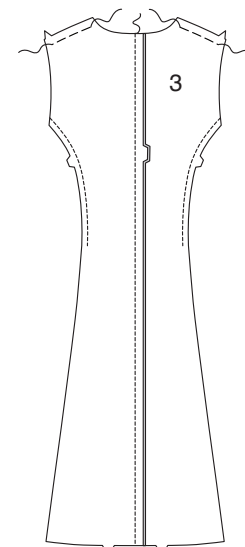
1. Fuse **INTERFACING** to wrong side of **FRONT** (1 or 12) following manufacturer's directions. **STAYSTITCH** side edge of front between notches, as shown. **REINFORCE** front through small dot at inward corner. Clip to small dot.



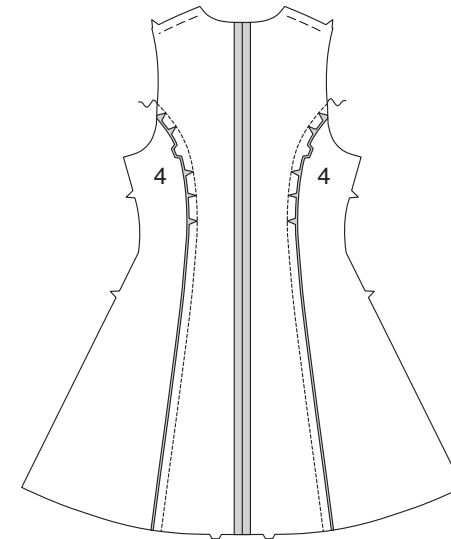
2. With **RIGHT** sides together, pin **SIDE FRONT** (2) to side edges of interfaced front sections, clipping front to staystitching where needed. Baste. Stitch.



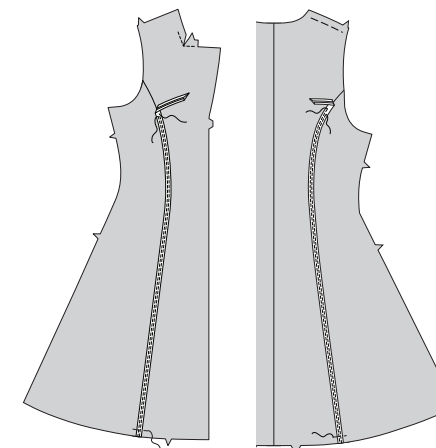
3. To ease, machine baste shoulder edge of **BACK** (3) between neck seamline and notch. Stitch back sections together at center back. **STAYSTITCH** side edges of back above waist, as shown.



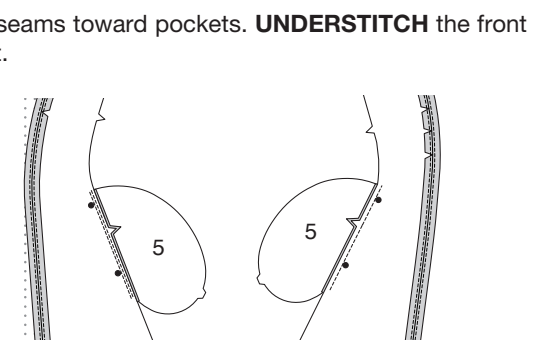
4. With **RIGHT** sides together, pin **SIDE BACK** (4) sections to back, matching notches, clipping back to staystitching, where needed. Baste. Stitch.



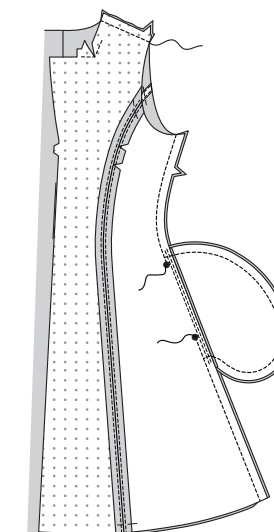
5. View A: On **OUTSIDE**, center single fold bias tape over side front and side back seams, having ends even with raw edges. Stitch close to long edges of tape. Baste ends.



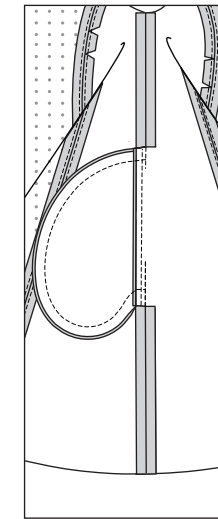
6. With **RIGHT** sides together, pin **POCKET** (5) sections to side front, matching notches and large dots. Stitch in a 3/8" (1cm) seam. Pin and stitch remaining pocket sections to side back in same manner.



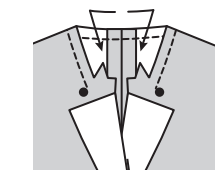
7. Pin back to front at sides, matching large dots. Stitch side edges, leaving open between large dots. Stitch pocket edges together to side seams. Stitch back to front at shoulders, adjusting ease to fit.



8. Clip back seam allowance at ends of pocket, as shown. Press seam open above and below clips. Press pocket toward front.



9. STAYSTITCH neck edge of dress between small dots in direction of arrows.

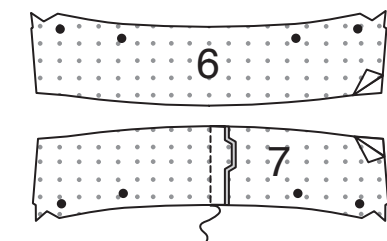


COLLAR

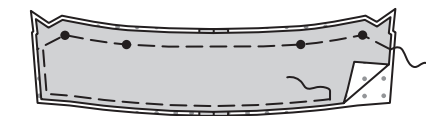
View A

10. Fuse **INTERFACING** to **WRONG** side of **UPPER COLLAR** (6) and **UNDER COLLAR** (7), following manufacturer's directions.

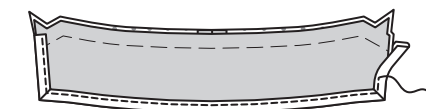
Stitch under collar, **RIGHT** sides together, at center back seam.



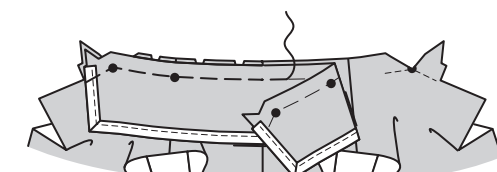
11. With **WRONG** sides together, pin upper collar to under collar, matching centers, notches and small dots, having raw edges even. Baste neck edges together, as shown. Baste 1/4" (6mm) from remaining raw edges.



12. With the upper collar facing up, apply double fold bias tape to unnotched edges of collar, mitering tape at corner. See **INSTRUCTIONS FOR APPLYING DOUBLE FOLD BIAS TAPE FOR VIEW A.**

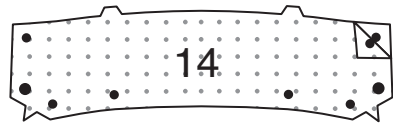


13. On **OUTSIDE**, pin under collar side to neck edge, matching center backs, notches, outer small dots, placing inner small dots at shoulder seams, clipping neck edge to staystitching, as needed. Make sure the front edge of collar is even with the raw edge of front, as shown. Baste.

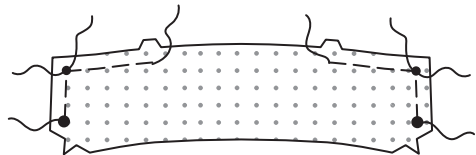


View B

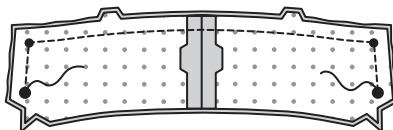
14. Fuse INTERFACING to WRONG side of UPPER COLLAR (14) and UNDER COLLAR (15), following manufacturer's directions.



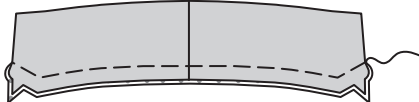
15. To ease outer edge of upper collar, machine baste between double notch and large dot, breaking stitching at small dot.



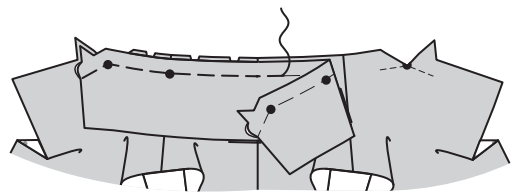
16. Stitch under collar, RIGHT sides together, at center back seam. With RIGHT sides together, pin under collar to upper collar, matching centers, small and large dots, adjusting ease on upper collar. Stitch outer edge between large dots, leaving neck edge open. **TRIM.**



17. Turn collar. Press. Baste raw edges together.

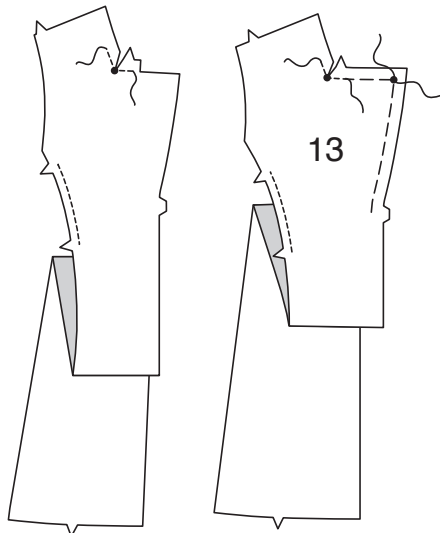


18. On OUTSIDE, pin under collar side to neck edge, matching center backs, notches, large dots, outer small dots, placing inner small dots at shoulder seams, clipping neck edge to staystitching, as needed. Baste.

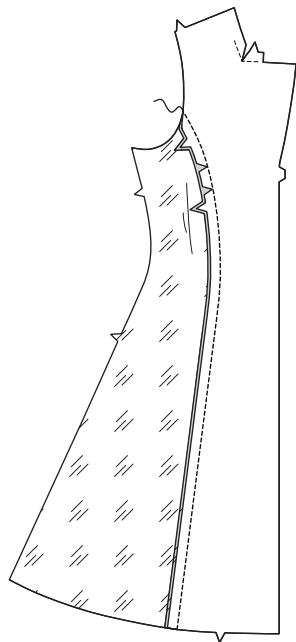


FACING AND LINING

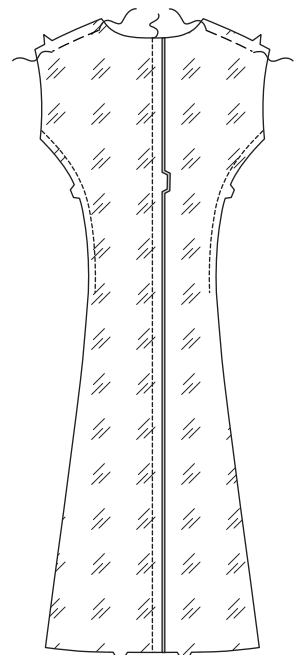
19. REINFORCE FRONT FACING (1 OR 13) through small dot at inward corner. Clip to small dot. **STAYSTITCH** side edge of front facing between notches. **View B:** To ease, machine baste, facing lapel between double and single notches, breaking stitching at small dot, as shown.



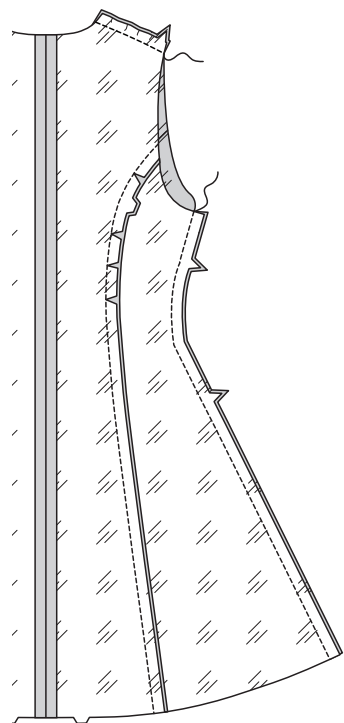
20. Stitch side front LINING to front facing, matching notches, clipping front facing to staystitching, as needed.



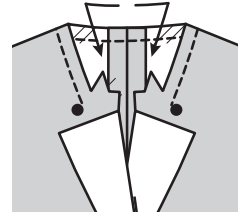
21. Ease shoulder and **STAYSTITCH** side edges of back LINING same as back. Stitch center back seam in back LINING.



22. Stitch side back LINING to back lining, matching notches, clipping back lining to staystitching, as needed. Stitch back lining to front lining at shoulders, adjusting ease. Stitch back to front at sides.

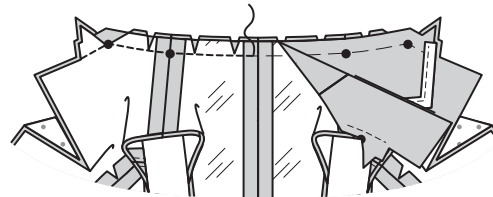


23. STAYSTITCH neck edge of facing/lining between small dots in direction of arrows, as shown.

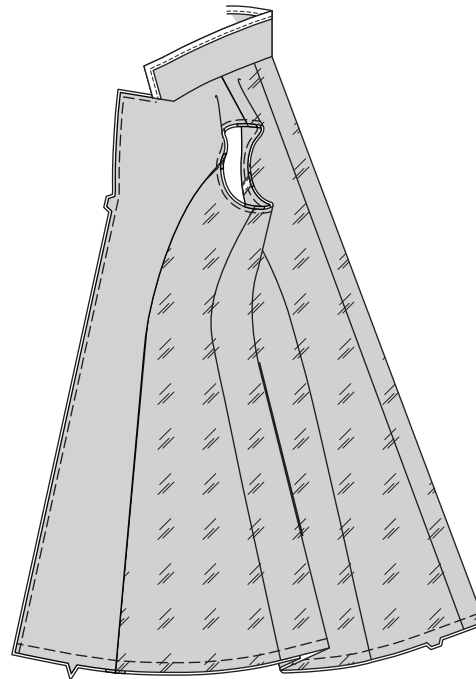


View A

24. With RIGHT sides together, pin facing/lining to dress (over collar), matching centers, notches, small dots, and shoulder seams, clipping neck edge of lining to staystitching, as needed. Baste. Stitch only the neck edge, starting and ending carefully at the front edge of collar. **TRIM.**

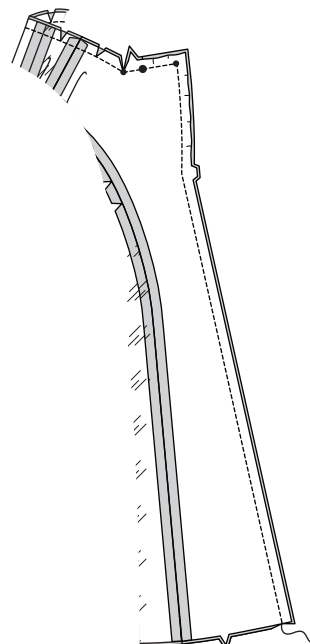


25. Turn facing/lining to INSIDE. Press. Pin front and lower edges WRONG sides together, having raw edges even. Baste lower edges together. Baste front and armhole edges together 1/4" (6mm) from raw edges.

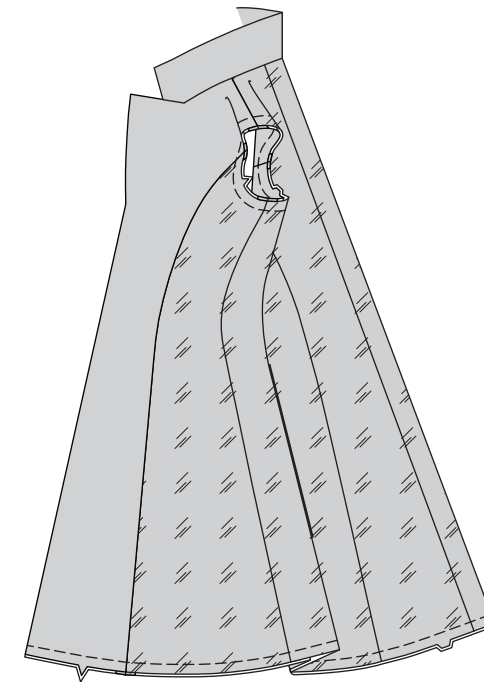


View B

26. With RIGHT sides together, pin facing/lining to front and neck edge, (over collar), matching centers, notches, shoulder seams and small and large dots, clipping neck edge of lining to staystitching, as needed. Adjust ease on facing. Baste. Stitch front and neck edges. **TRIM.**

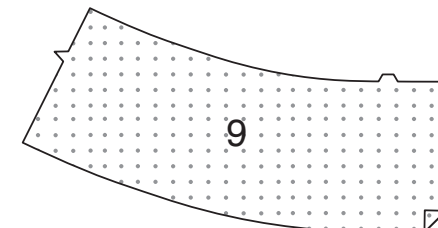
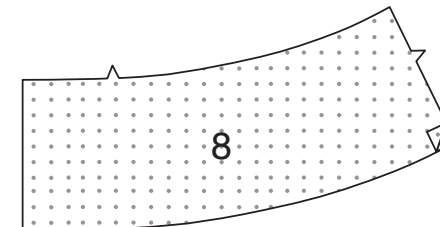


27. Turn facing/lining to inside. Press. Baste armhole and lower edges together.

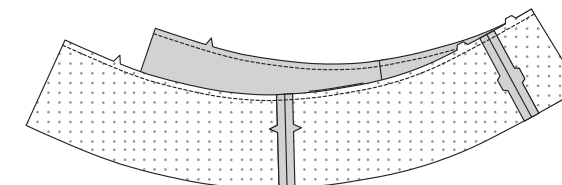


BANDS

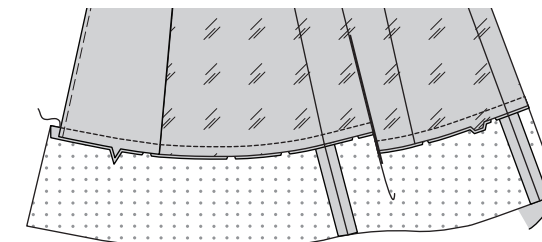
28. Fuse INTERFACING to WRONG side of two FRONT BAND (8) and two BACK BAND (9) sections, following manufacturer's instructions. Un-interfaced front and back band sections will be used as facings.



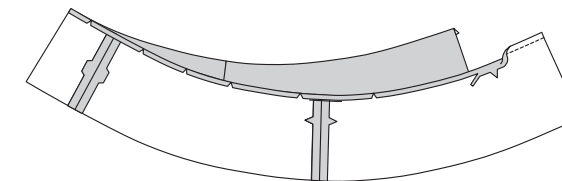
29. Stitch center back seam in back bands. Stitch back bands to front bands at sides. **STAYSTITCH** notched edge of band.



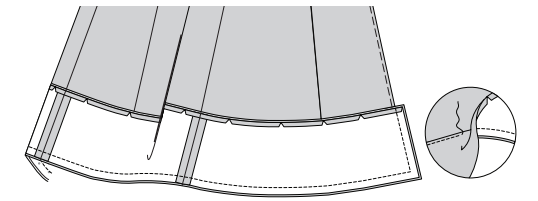
30. Pin band to lower edge of dress, matching centers, notches, and side seams, clipping band to staystitching, as needed. **NOTE:** Front edge of band extends. Stitch. Press seam toward band.



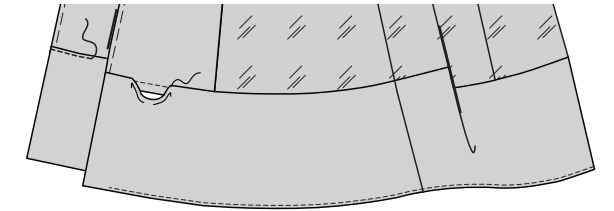
31. Stitch band FACINGS together in same manner as band. **STAYSTITCH** notched edge of band facing. Turn under 5/8" (1.5cm) seam allowance on notched edge, clipping to staystitching, as needed. Press. Trim pressed edge to 3/8" (1cm).



32. Pin facing to band, RIGHT sides together, matching centers and seams, having raw edges even. Stitch front and lower edges. **TRIM. UNDERSTITCH** facing, as far as possible.



33. Turn facing to INSIDE. Press. **SLIPSTITCH** pressed edge of facing over seam. **EDGESTITCH** band.

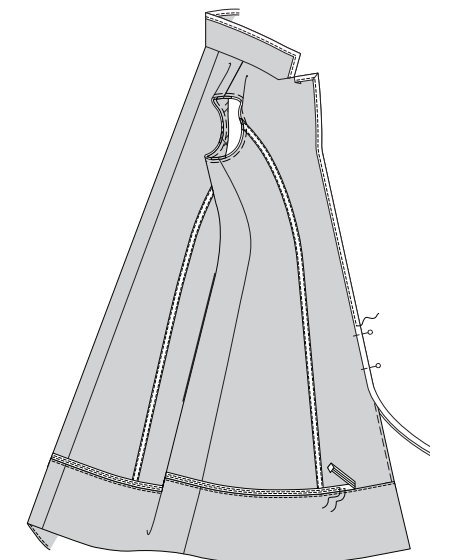


FINISHING

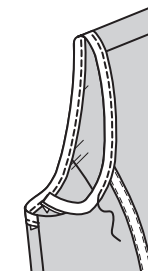
View A

34. On OUTSIDE, apply double fold bias tape to lapel and front edge of dress, turning under ends of tape at front edge of collar and lower edge of dress. Miter tape at corner. See INSTRUCTIONS FOR APPLYING DOUBLE FOLD BIAS TAPE FOR **VIEW A.** **NOTE:** Wider side of tape will show on lapel.

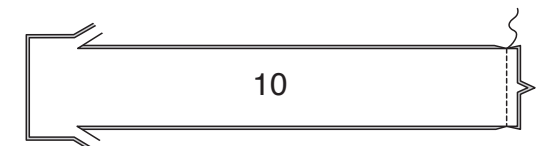
Pin single fold bias tape to lower edge of dress above band, turning in ends at front edges. Stitch close to long edges of tape.



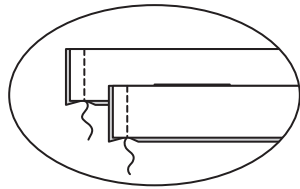
35. On OUTSIDE, apply double fold bias tape to armhole edge of dress, turning under ends at side seam.



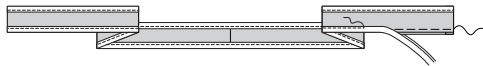
36. Stitch two TIE BELT (10) sections together matching notches. Trim away 5/8" (1.5cm) seam allowances on long edges.



37. Fold tie belt in half lengthwise, RIGHT sides together. Stitch ends. **TRIM.**

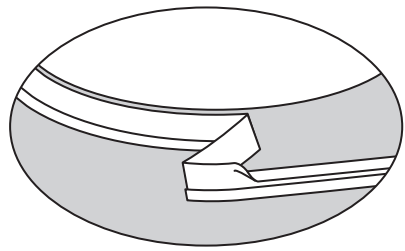


38. Turn ends. With WRONG sides together, fold tie belt in half lengthwise, matching seams, having raw edges even. Press. Baste 1/4" (6mm) from raw edges. Apply double fold bias tape to fold and raw edges of tie belt.

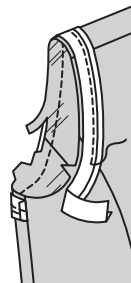


View B:

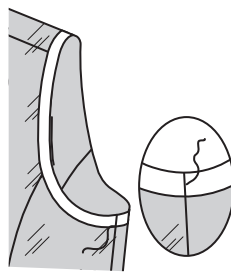
39. Open out one folded edge of single fold bias tape. Press out crease and pre-shape tape to match curve.



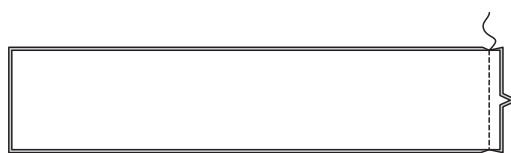
40. Pin bias tape to armhole edge, placing crease along seamline, turning in ends to meet at side seam, as shown. Stitch along crease. Trim garment seam allowance even with bias tape.



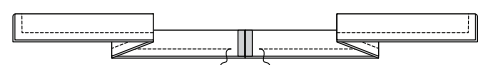
41. Turn bias tape to INSIDE along seam. Press. **SLIPSTITCH** ends and folded edge in place.



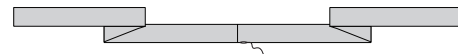
42. Stitch two tie belt sections, RIGHT sides together, matching notches.



43. Fold tie belt in half lengthwise, RIGHT sides together, matching seams, having raw edges even. Stitch, leaving an opening for turning. **TRIM.**

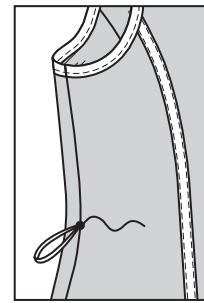


44. Turn RIGHT side out. Press. **SLIPSTITCH** opening closed.

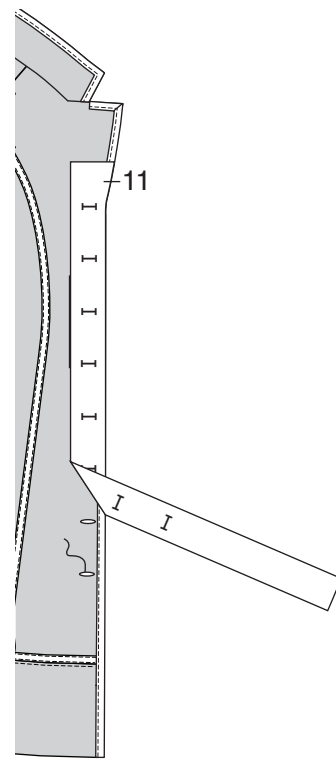


Views A, B

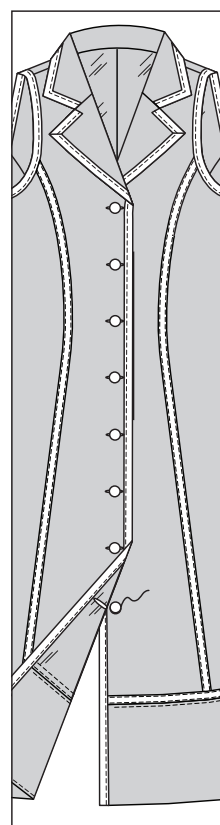
45. For belt loops, make a 2-1/2" (6.5cm) long thread loop at small dots on side seams.



46. To mark buttonholes on right front place **BUTTONHOLE GUIDE** (11) along finished edge of dress, matching centers, as shown. Transfer buttonhole markings. Make buttonholes at markings.



47. Lap right front over left, matching centers. Mark positions for buttons using buttonholes as a guide. Sew buttons to markings.



FRANÇAIS

PLANS DE COUPE

⊕ Indique: pointe de poitrine, ligne de taille, de hanches et/ou avantbras. Ces mesures sont basées sur la circonférence du vêtement fini. (Mesures du corps + Aisance confort + Aisance mode) Ajuster le patron si nécessaire.

Les lignes épaisses sont les LIGNES DE COUPE, cependant, des rentrés de 1.5cm sont compris, sauf si indiqué différemment. Voir EXPLICATIONS DE COUTURE pour largeur spécifiée des rentrés.

Choisir le(s) plan(s) de coupe selon modèle/largeur du tissu/taille. Les plans de coupe indiquent la position approximative des pièces et peut légèrement varier selon la taille du patron.

Les plans de coupe sont établis pour tissu avec/sans sens. Pour tissu avec sens, pelucheux ou certains imprimés, utiliser un plan de coupe AVEC SENS. Les plans de coupe sont établis pour tissu avec/sans sens. Pour tissu avec sens, pelucheux ou certains imprimés, utiliser un plan de coupe AVEC SENS.

ENDROIT DU PATRON	ENVERS DU PATRON	ENDROIT DU TISSU	ENVERS DU TISSU
-------------------	------------------	------------------	-----------------

S/T = SIZE(S)/TAILLE(S)
 * = WITH NAP/AVEC SENS
S/L = SELVAGE(S)/LISIÈRE(S)
AS/TT = ALL SIZE(S)/TOUTES TAILLE(S)
 ** = WITHOUT NAP/SANS SENS
F/P = FOLD/PLIURE
CF/PT = CROSSWISE FOLD/PLIURE TRAME

Disposer le tissu selon le plan de coupe. Si ce dernier indique...

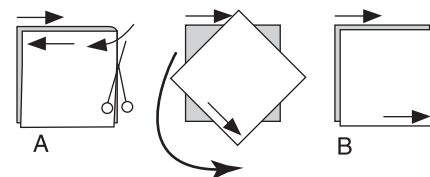
DROIT FIL—A placer sur le droit fil du tissu, parallèlement aux lisières ou au pli. Pour plan "avec sens," les flèches seront dirigées dans la même direction. (Pour fausse fourrure, placer la pointe de la flèche dans le sens descendant des poils.)

SIMPLE EPAISSEUR—Placer l'endroit sur le dessus. (Pour fausse fourrure, placer le tissu l'endroit dessous.)

DOUBLE EPAISSEUR

AVEC PLIURE—Placer endroit contre endroit.

* **SANS PLIURE**—Plier le tissu en deux sur la TRAME, endroit contre endroit. Couper à la pliure, de lisière à lisière (A). Placer les 2 épaisseurs dans le même sens du tissu, endroit contre endroit (B).



PLIURE—Placer la ligne du patron exactement sur la pliure NE JAMAIS COUPER sur cette ligne.

Si la pièce se présente ainsi...

• Couper d'abord les autres pièces, réservant du tissu (A). Plier le tissu et couper la pièce sur la pliure, comme illustré (B).

★ Couper d'abord les autres pièces, réservant pour la pièce en question. Déplier le tissu et couper la pièce sur une seule épaisseur.

Couper régulièrement les pièces le long de la ligne de coupe indiquée pour la taille choisie, coupant les crans vers l'extérieur.

Marquer repères et lignes avant de retirer le patron. (Pour fausse fourrure, marquer sur l'envers du tissu.)

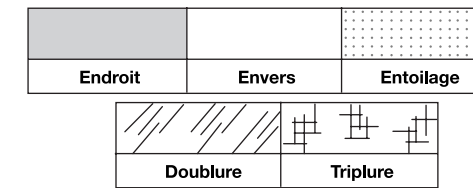
NOTE: Les parties encadrées avec des pointillées sur les plans de coupe (a! b! c!) représentent les pièces coupées d'après les mesures données.

EXPLICATIONS DE COUTURE

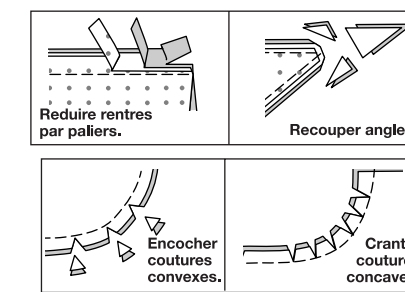
RENTRES DE COUTURE COMPRIS

Les rentrés sont tous de 1.5cm, sauf si indiqué différemment.

LEGENDE DES CROQUIS



Au fur et à mesure de l'assemblage, repasser les rentrés ensemble puis ouverts, sauf si contre indiqué. Pour aplatir les coutures, cranter les rentrés où nécessaire.



GLOSSAIRE

Les termes de couture imprimés en **CARACTÈRES GRAS** ont l'aide d'une Vidéo de Tutoriel de couture. Scanner le CODE QR pour regarder les vidéos :

PIQUER LE BORD – reportez-vous à la vidéo Points à la machine : "comment piquer le bord".

RENFORCER – reportez-vous à la vidéo Points à la machine : "comment renforcer les coutures".

POINTS COULÉS – reportez-vous à la vidéo Points à la main : "comment faire des points coulés".

PIQÛRE DE SOUTIEN – reportez-vous à la vidéo Points à la machine : "comment faire une piqûre de soutien".

COUPER LA COUTURE – reportez-vous à la vidéo Coutures : "comment couper, cranter et dégrader les coutures".

SOUS-PIQUER – reportez-vous à la vidéo Points à la machine : "comment faire une sous-piqûre".

TUTORIELS DE COUTURE



Développez vos compétences en regardant des vidéos courtes et faciles à suivre sur simplicity.com/sewingtutorials.

LES PIÈCES DU PATRON SERONT IDENTIFIÉES PAR DES NUMÉROS LA PREMIÈRE FOIS QU'ELLES SERONT UTILISÉES.

PIQUER DES COUTURES DE 1.5 CM ENDROIT CONTRE ENDROIT, SAUF INDIQUÉ DIFFÉREMMENT.

INSTRUCTIONS POUR LA POSE DU RUBAN DE BIAIS DOUBLE POUR LE MODÈLE A

Le ruban de biais double a un côté légèrement plus large que l'autre. Le côté plus large est utilisé sur l'ENVERS de sorte que quand le ruban est piqué en place de l'ENDROIT, les deux bords sont pris dans la piqûre.

Pour poser le ruban, glisser le col, le devant ou le bord de l'emmanchure entre les pliures du ruban de biais, en plaçant le bord sur le pli du centre et le bord plié plus large du ruban sur l'ENVERS. Piquer le ruban en place de l'ENDROIT, en s'assurant de saisir le bord plié sur l'ENVERS.

Courbes :

Faire attention à ne pas étirer le ruban pendant que vous cousez, en particulier lorsque vous travaillez sur un bord arrondi. Il est préférable d'utiliser un fer à repasser à la vapeur pour préformer le ruban avant de l'appliquer.

Pour une courbe intérieure, étendre les bords doubles et presser.

Pour une courbe extérieure, étendre le bord plié et presser.

Coins :

Border un bord jusqu'au bord non fini du tissu. Lever le pied-de-biche et couper le fil, pas le ruban. (Le croquis montre l'application du ruban au col).

Retourner le ruban et épingler en place. Plier le ruban en diagonale et uniformément au coin, en s'assurant qu'il est au même niveau sur l'ENDROIT et sur l'ENVERS du vêtement ; abaisser l'aiguille dans la pliure en diagonale et piquer le côté restant.

Extrémités :

Replier les extrémités du ruban pour finir une extrémité comme à l'extrémité supérieure du revers. Si nécessaire, disposer les extrémités pour qu'elles se rejoignent sur une couture ; puis replier les deux extrémités là où elles se rejoignent. Coudre les extrémités ensemble aux **POINTS COULÉS** de façon invisible après avoir piqué le ruban.

ROBE A, B

DEVANT ET DOS

NOTE : MODÈLE A : recouper 1.5 cm des valeurs de couture d'emmanchure sur les pièces du côté devant 2, du dos 3 et du côté dos 4. Aussi, recouper les valeurs de couture sur les longs bords de chaque ceinture nouée 10.

Les croquis montreront le modèle A sauf indiqué différemment.

1. Faire adhérer l'entoilage sur l'envers du devant

1. Faire adhérer l'ENTOILAGE sur l'envers du DEVANT (1 ou 12) en suivant la notice d'utilisation. Faire une **PIQÛRE DE SOUTIEN** sur le bord du côté du devant entre les encoches, comme illustré. **RENFORCER** le devant à travers le petit cercle sur le coin intérieur. Cranter jusqu'au petit cercle.

2. Endroit contre endroit, épingler le côté devant

2. ENDROIT CONTRE ENDROIT, épingler le CÔTÉ DEVANT (2) sur les bords du côté des pièces entoilées du devant, en crantant le devant vers la piqûre de soutien si nécessaire. Bâtir. Piquer.

3. Pour soutenir, bâtir à la machine le bord de l'épaule du dos

3. Pour soutenir, bâtir à la machine le bord de l'épaule du DOS (3) entre la ligne de couture d'encolure et l'encoche. Piquer les pièces du dos ensemble au niveau du milieu du dos. Faire une **PIQÛRE DE SOUTIEN** sur les bords du côté du dos au-dessus de la taille, comme illustré.

4. Endroit contre endroit, épingler les pièces du côté dos

4. ENDROIT CONTRE ENDROIT, épingler les pièces du CÔTÉ DOS (4) sur le dos, en faisant coïncider les encoches, en crantant le dos vers la piqûre de soutien, si nécessaire. Bâtir. Piquer.

5. Modèle A : sur l'endroit, centrer le ruban de biais simple par-dessus les coutures du côté devant

5. **Modèle A** : sur l'ENDROIT, centrer le ruban de biais simple par-dessus les coutures du côté devant et du côté dos, ayant les extrémités au même niveau que les bords non finis. Piquer près de longs bords du ruban. Bâtir les extrémités.

6. Endroit contre endroit, épingler les pièces de la poche sur le côté devant

6. ENDROIT CONTRE ENDROIT, épingler les pièces de la POCHE (5) sur le côté devant, en faisant coïncider les encoches et les grands cercles. Piquer en couture de 1 cm. Épingler et piquer de la même façon les pièces restantes de la poche sur le côté dos. Presser les coutures vers les poches. **SOUS-PIQUER** la poche devant.

7. Épingler le dos et le devant sur les côtés, en faisant coïncider les grands cercles

7. Épingler le dos et le devant sur les côtés, en faisant coïncider les grands cercles. Piquer les bords du côté en laissant ouvert entre les grands cercles. Piquer les bords de la poche ensemble jusqu'aux coutures du côté. Piquer le dos et le devant sur les épaules, en distribuant l'ampleur pour ajuster.

8. Cranter la valeur de couture du dos sur les extrémités de la poche, comme illustré

8. Cranter la valeur de couture du dos sur les extrémités de la poche, comme illustré. Ouvrir la couture au fer au-dessus et au-dessous des crans. Presser la poche vers le devant.

9. Faire une piqûre de soutien sur le bord de l'encolure de la robe entre les petits cercles dans le sens des flèches

9. Faire une **PIQÛRE DE SOUTIEN** sur le bord de l'encolure de la robe entre les petits cercles dans le sens des flèches.

COL

10. Faire adhérer l'entoilage sur l'envers du dessus de col

10.Faire adhérer l'ENTOILAGE sur l'ENVERS du DESSUS DE COL (6) et du DESSOUS DE COL (7), en suivant la notice d'utilisation. Piquer le dessous de col, ENDROIT CONTRE ENDROIT, sur la couture du milieu du dos.

11.ENVERS CONTRE ENVERS, épingler le dessus de col sur le dessous de col, en faisant coïncider les milieux, les encoches et les petits cercles et ayant les bords non finis au même niveau. Bâtir ensemble les bords de l'encolure, comme illustré. Bâtir à 6 mm des bords non finis restants.

12. Avec le dessus de col vers le haut, poser le ruban de biais double sur les bords sans encoche du col, en faisant un onglet sur le ruban au coin

12.Avec le dessus de col vers le haut, poser le ruban de biais double sur les bords sans encoche du col, en faisant un onglet sur le ruban au coin. Reportez-vous aux **INSTRUCTIONS POUR LA POSE DU RUBAN DE BIAIS DOUBLE POUR LE MODÈLE A**.

13. Sur l'endroit, épingler le côté de dessous de col sur le bord de l'encolure, en faisant coïncider les milieux du dos, les encoches, les petits cercles extérieurs, en plaçant les petits cercles intérieurs sur les coutures d'épaule et en crantant le bord de l'encolure vers la piqûre de soutien, si nécessaire

13.Sur l'ENDROIT, épingler le côté de dessous de col sur le bord de l'encolure, en faisant coïncider les milieux du dos, les encoches, les petits cercles extérieurs, en plaçant les petits cercles intérieurs sur les coutures d'épaule et en crantant le bord de l'encolure vers la piqûre de soutien, si nécessaire. S'assurer que le bord du devant du col soit au même niveau que le bord non fini du devant, comme illustré. Bâtir.

14. Faire adhérer l'entoilage sur l'envers du dessus de col

14.Faire adhérer l'ENTOILAGE sur l'ENVERS du DESSUS DE COL (14) et du DESSOUS DE COL (15), en suivant la notice d'utilisation.

15. Pour soutenir le bord extérieur du dessus de col, bâtir à la machine entre l'encoche double et le grand cercle, en arrêtant la piqûre au petit cercle

15.Pour soutenir le bord extérieur du dessus de col, bâtir à la machine entre l'encoche double et le grand cercle, en arrêtant la piqûre au petit cercle.

16. Piquer le dessous de col, endroit contre endroit sur la couture du milieu du dos

16.Piquer le dessous de col, ENDROIT CONTRE ENDROIT sur la couture du milieu du dos. ENDROIT CONTRE ENDROIT, épingler le dessous de col sur le dessus de col, en faisant coïncider les milieux, les petits et les grands cercles, en distribuant l'ampleur sur le dessus de col. Piquer le bord extérieur entre les grands cercles, en laissant ouvert le bord de l'ouverture. **COUPER LA COUTURE**.

17. Retourner le col. Presser. Bâtir ensemble les bords non finis

17.Retourner le col. Presser. Bâtir ensemble les bords non finis.

18. Sur l'endroit, épingler le côté du dessous de col sur le bord de l'encolure, en faisant coïncider les milieux du dos, les encoches, les grands cercles, les petits cercles extérieurs, en plaçant les petits cercles intérieurs sur les coutures d'épaule et en crantant le bord de l'encolure vers la piqûre de soutien, si nécessaire

18.Sur l'ENDROIT, épingler le côté du dessous de col sur le bord de l'encolure, en faisant coïncider les milieux du dos, les encoches, les grands cercles, les petits cercles extérieurs, en plaçant les petits cercles intérieurs sur les coutures d'épaule et en crantant le bord de l'encolure vers la piqûre de soutien, si nécessaire. Bâtir.

PAREMENTURE ET DOUBLURE

19.RENFORCER LA PAREMENTURE DEVANT (1 OU 13) à travers le petit cercle sur le coin intérieur. Cranter jusqu'au petit cercle. Faire une **PIQÛRE DE SOUTIEN** sur le bord du côté de la parementure devant entre les encoches. Modèle B : pour soutenir, bâtir à la machine le revers de la parementure entre les encoches doubles et simples, en arrêtant la piqûre au petit cercle, comme illustré.

20. Piquer la doublure côté devant sur la parementure devant, en faisant coïncider les encoches, en crantant la parementure devant vers la piqûre de soutien, si nécessaire

20.Piquer la DOUBLURE côté devant sur la parementure devant, en faisant coïncider les encoches, en crantant la parementure devant vers la piqûre de soutien, si nécessaire.

21.Soutenir l'épaule et faire une **PIQÛRE DE SOUTIEN** sur les bords du côté de la DOUBLURE dos comme décrit pour le dos. Piquer la couture du milieu du dos de la DOUBLURE dos.

22. Piquer la doublure côté dos sur la doublure dos, en faisant coïncider les encoches, en crantant la doublure dos vers la piqûre de soutien, si nécessaire

22.Piquer la DOUBLURE côté dos sur la doublure dos, en faisant coïncider les encoches, en crantant la doublure dos vers la piqûre de soutien, si nécessaire. Piquer la doublure dos et la doublure devant sur les épaules, en distribuant l'ampleur. Piquer le dos et le devant sur les côtés.

23. Faire une piqûre de soutien sur le bord de l'encolure de la parementure/doublure entre les petits cercles dans le sens des flèches, comme illustré

23.Faire une **PIQÛRE DE SOUTIEN** sur le bord de l'encolure de la parementure/doublure entre les petits cercles dans le sens des flèches, comme illustré.

Modèle A

24.ENDROIT CONTRE ENDROIT, épingler la parementure/doublure sur la robe (par-dessus le col), en faisant coïncider les milieux, les encoches, les petits cercles et les coutures d'épaule, en crantant le bord de l'encolure de la doublure vers la piqûre de soutien, si nécessaire. Bâtir. Piquer seulement le bord de l'encolure, en commençant et en arrêtant soigneusement au bord du devant du col. **COUPER LA COUTURE**.

25. Retourner la parementure/doublure vers l'intérieur. Presser. Épingler les bords du devant et inférieur envers contre envers et ayant les bords non finis au même niveau

25.Retourner la parementure/doublure vers l'INTÉRIEUR. Presser. Épingler les bords du devant et inférieur ENVERS CONTRE ENVERS et ayant les bords non finis au même niveau. Bâtir ensemble les bords inférieurs. Bâtir les bords du devant et de l'emmanchure ensemble à 6 mm des bords non finis.

Modèle B

26.ENDROIT CONTRE ENDROIT, épingler la parementure/doublure sur le bord du devant et de l'encolure, (par-dessus le col), en faisant coïncider les milieux, les encoches, les coutures d'épaule et les petits et les grands cercles, en crantant le bord de l'encolure de la doublure vers la piqûre de soutien, si nécessaire. Distribuer l'ampleur sur la parementure. Bâtir. Piquer les bords du devant et de l'encolure. **COUPER LA COUTURE**.

27. Retourner la parementure/doublure vers l'intérieur. Presser. Bâtir ensemble les bords de l'emmanchure et inférieur

27.Retourner la parementure/doublure vers l'intérieur. Presser. Bâtir ensemble les bords de l'emmanchure et inférieur.

BANDES

28.Faire adhérer l'ENTOILAGE sur l'ENVERS de deux pièces de la BANDE DEVANT (8) et deux pièces de la BANDE DOS (9), en suivant la notice d'utilisation. Les pièces non entoilées de la bande devant et dos seront utilisées pour les parementures.

29.Piquer la couture du milieu du dos des bandes dos. Piquer les bandes dos et les bandes devant sur les côtés. Faire une **PIQÛRE DE SOUTIEN** sur le bord à encoche de la bande.

30.Épingler la bande sur le bord inférieur de la robe, en faisant coïncider les milieux, les encoches et les coutures du côté, en crantant la bande vers la piqûre de soutien, si nécessaire. **NOTE :** Le bord du devant de la bande s'étende. Piquer. Presser la couture vers la bande.

31. Piquer les parementures de bande ensemble comme décrit pour la bande. Faire une piqûre de soutien sur le bord à encoche de la parementure de bande. Rentrer une valeur de couture de 1.5 cm sur le bord à encoche, en crantant vers la piqûre de soutien, si nécessaire

31.Piquer les PAREMENTURES de bande ensemble comme décrit pour la bande. Faire une **PIQÛRE DE SOUTIEN** sur le bord à encoche de la parementure de bande. Rentrer une valeur de couture de 1.5 cm sur le bord à encoche, en crantant vers la piqûre de soutien, si nécessaire. Presser. Recouper le bord pressé à 1 cm.

32. Épingler la parementure sur la bande, endroit contre endroit, en faisant coïncider les milieux et les coutures et ayant les bords non finis au même niveau

32.Épingler la parementure sur la bande, ENDROIT CONTRE ENDROIT, en faisant coïncider les milieux et les coutures et ayant les bords non finis au même niveau. Piquer les bords du devant et inférieur. **COUPER LA COUTURE. SOUS-PIQUER** la parementure aussi loin que possible.

33. Retourner la parementure vers l'intérieur. Presser. Coudre le bord pressé de la parementure par-dessus la couture aux points coulés

33.Retourner la parementure vers l'INTÉRIEUR. Presser. Coudre le bord pressé de la parementure par-dessus la couture aux **POINTS COULÉS. PIQUER LE BORD** sur la bande.

FINITION

Modèle A

34.Sur l'ENDROIT, poser le ruban de biais double sur les bords du revers et du devant de la robe, en repliant les extrémités du ruban sur le bord du devant du col et du bord inférieur de la robe. Faire un onglet sur le ruban au coin. Reportez- vous aux **INSTRUCTIONS POUR LA POSE DU RUBAN DE BIAIS DOUBLE POUR LE MODÈLE A**. **NOTE :** Le côté plus large du ruban sera visible sur le revers. Épingler le ruban de biais simple sur le bord inférieur de la robe au-dessus de la bande, en repliant les extrémités sur les bords du devant. Piquer près des longs bords du ruban.

35. Sur l'endroit, poser le ruban de biais double sur le bord de l'emmanchure de la robe, en repliant les extrémités sur la couture du côté

35.Sur l'ENDROIT, poser le ruban de biais double sur le bord de l'emmanchure de la robe, en repliant les extrémités sur la couture du côté.

36. Piquer deux pièces de la ceinture nouée (10) ensemble en faisant coïncider les encoches

36.Piquer deux pièces de la CEINTURE NOUÉE (10) ensemble en faisant coïncider les encoches. Recouper des valeurs de couture de 1.5 cm sur les longs bords.

37. Plier la ceinture nouée en deux dans le sens de la longueur, endroit contre endroit

37.Plier la ceinture nouée en deux dans le sens de la longueur, ENDROIT CONTRE ENDROIT. Piquer les extrémités. **COUPER LA COUTURE**.

38. Retourner les extrémités. Envers contre envers, plier la ceinture nouée en deux dans le sens de la longueur, en faisant coïncider les coutures et ayant les bords non finis au même niveau

38.Retourner les extrémités. ENVERS CONTRE ENVERS, plier la ceinture nouée en deux dans le sens de la longueur, en faisant coïncider les coutures et ayant les bords non finis au même niveau. Presser. Bâtir à 6 mm des bords non finis. Poser le ruban de biais double sur la pliure et les bords non finis de la ceinture nouée.

Modèle B :

39.Déplier un bord du ruban de biais simple. Déplier au fer et préformer le ruban pour faire coïncider la courbe.

40. Épingler le ruban de biais sur le bord de l'emmanchure, en plaçant le pli le long de la ligne de couture, en repliant les extrémités pour les rejoindre sur la couture du côté, comme illustré

40.Épingler le ruban de biais sur le bord de l'emmanchure, en plaçant le pli le long de la ligne de couture, en repliant les extrémités pour les rejoindre sur la couture du côté, comme illustré. Piquer le long du pli. Recouper la valeur de couture du vêtement au même niveau que le ruban de biais.

41. Retourner le biais vers l'intérieur le long de la couture. Presser

41.Retourner le biais vers l'INTÉRIEUR le long de la couture. Presser. Coudre les extrémités et le bord plié en place aux **POINTS COULÉS**.

42. Piquer deux pièces de la ceinture nouée, endroit contre endroit, en faisant coïncider les encoches

42.Piquer deux pièces de la ceinture nouée, ENDROIT CONTRE ENDROIT, en faisant coïncider les encoches.

43. Plier la ceinture nouée en deux dans le sens de la longueur, endroit contre endroit, en faisant coïncider les coutures et ayant les bords non finis au même niveau

43.Plier la ceinture nouée en deux dans le sens de la longueur, ENDROIT CONTRE ENDROIT, en faisant coïncider les coutures et ayant les bords non finis au même niveau. Piquer en laissant une ouverture pour retourner. **COUPER LA COUTURE**.

44. Retourner à l'endroit. Presser. Coudre en fermant l'ouverture aux points coulés

44.Retourner à l'ENDROIT. Presser. Coudre en fermant l'ouverture aux **POINTS COULÉS**.

45. Pour les passants, faire une boucle de fil de 6,5 cm de long sur les petits cercles sur les coutures du côté

Modèles A, B

45.Pour les passants, faire une boucle de fil de 6.5 cm de long sur les petits cercles sur les coutures du côté.

46. Pour marquer les boutons sur le devant droit, placer le guide pour boutonnières (11) le long du bord fini de la robe, en faisant coïncider les milieux, comme illustré

46.Pour marquer les boutons sur le devant droit, placer le GUIDE POUR BOUTONNIÈRES (11) le long du bord fini de la robe, en faisant coïncider les milieux, comme illustré. Reporter les marques de boutonnière. Faire les boutonnières sur les marques.

47. Superposer le devant droit au gauche en faisant coïncider les milieux

47.Superposer le devant droit au gauche en faisant coïncider les milieux. Marquer les positions pour les boutons en utilisant les boutonnières comme un guide. Coudre les boutons sur les marques.