

- 1 VORDERTEIL- A
- 2 SEITL. VORDERTEIL - A, B
- 3 RÜCKENTEIL - A, B
- 4 SEITL. RÜCKENTEIL - A, B
- 5 TASCHE - A, B
- 6 OBERKRAGEN- A
- 7 UNTERKRAGEN- A
- 8 VORD. BAND - A, B
- 9 RÜCKW. BAND A, B
- 10 BINDEGÜRTEL - A, B
- 11 KNOPFLOCHLEISTE - A, B
- 12 VORDERTEIL- B
- 13 VORD. BESATZ- B
- 14 OBERKRAGEN- B
- 15 UNTERKRAGEN- B

### KÖRPERGRÖSSE

Größen	MISSES									
	6	8	10	12	14	16	18	20	22	24
Oberweite (cm)	78	80	83	87	92	97	102	107	112	117
Taillenweite	58	61	64	67	71	76	81	87	94	97
Hüftweite	83	85	88	92	97	102	107	112	117	122
rückw. Tailienlänge	39.5	40	40.5	41.5	42	42.5	43	44	44	45

### STOFFSCHNITTEILE

Bezeichnet Brustumfang, Taillenumfang, Hüftumfang und/oder Bizeps. Die Maße beziehen sich auf den Umfang des fertigen Kleidungsstücks (Körpermaße + Tragekomfort + Designkomfort). Passen Sie das Schnittmuster bei Bedarf an.

Die gezeigten Linien sind SCHNITTLINIEN, jedoch sind Nahtzugaben von 1.5 cm inbegriffen, sofern nicht anders angegeben. Siehe NÄHANLEITUNGEN für Nahtzugaben.

Suchen Sie das/die Zuschneideplan (-e) nach Kleidungsstück/Modell, Stoffbreite und Größe. Die Zuschneidepläne zeigen die ungefähre Position der Schnittmusterstücke; die Position kann je nach Schnittmustergröße leicht variieren.

Alle Zuschneidepläne sind für Stoffe mit oder ohne Strichrichtung, sofern nicht anders angegeben. Für Stoffe mit Strichrichtung, Flor, Schattierung oder einseitigem Design verwenden Sie das Zuschneidepläne MIT STRICHRICHTUNG.

RECHTE MUSTERSEITE	LINKE MUSTERSEITE	RECHTE STOFFSEITE	LINKE STOFFSEITE
--------------------	-------------------	-------------------	------------------

G = GRÖSSE  
AG = ALLE GRÖSSEN  
\* = MIT STRICHRICHTUNG  
\*\* = OHNE STRICHRICHTUNG  
SELVAGE(S) WEBKANTE(N)  
FOLD = STOFFBRUCH  
SINGLE THINKNESS = EINZELNE DICKE  
DOUBLE THINKNESS = DOPPELTE DICKE  
CROSSWISE FOLD = QUERFALTE

Positionieren Sie den Stoff wie auf dem Layout angegeben. Wenn das Layout zeigt...

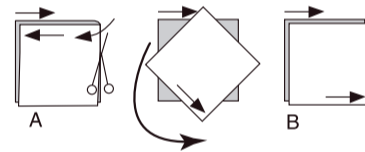
**FADENLAUF:** Legen Sie die Linie auf den geraden Fadenlauf des Stoffes und halten Sie sie parallel zur Webkante oder zum Falz. Beim Layout "mit Strichrichtung" sollten die Pfeile in dieselbe Richtung zeigen. (Bei Stoffen mit Pelzflor zeigen die Pfeile in Richtung des Flors).

**EINZELNE DICKE** - Legen Sie den Stoff mit der rechten Seite nach oben. (Bei Webpelzstoffen wird der Flor nach unten gelegt.)

#### DOPPELTE DICKE

**MIT STOFFBRUCH** - Legen Sie den Stoff mit der rechten Seite nach oben.

**\* OHNE STOFFBRUCH** - Legen Sie den Stoff rechts auf rechts und falten Sie ihn kreuzweise. Schneiden Sie den Falz von Webkante zu Webkante ein (A). Halten Sie die rechten Seiten zusammen und drehen Sie die obere Lage vollständig um, so dass der Flor in dieselbe Richtung wie die untere Lage verläuft.



**STOFFBRUCH** - Legen Sie die angegebene Kante genau entlang der Falz des Stoffes. Schneiden Sie NIEMALS an dieser Linie. Wenn das Schnittmusterstück so dargestellt ist...

● Schneiden Sie zuerst die anderen Teile zu und lassen Sie dabei genügend Stoff für dieses Teil übrig (A). Falten Sie den Stoff und schneiden Sie das Stück wie gezeigt am Stoffbruch zu (B).



★ Schneiden Sie das Stück nur einmal zu. Schneiden Sie zuerst die anderen Teile zu, so dass genügend Stoff für dieses Teil vorhanden ist. Öffnen Sie den Stoff; schneiden Sie das Teil auf einer einzigen Lage zu.

Schneiden Sie alle Teile entlang der für die gewünschte Größe angegebenen Schnittlinie mit langen, gleichmäßigen Scherenstrichen aus, wobei die Kerben nach außen zeigen.

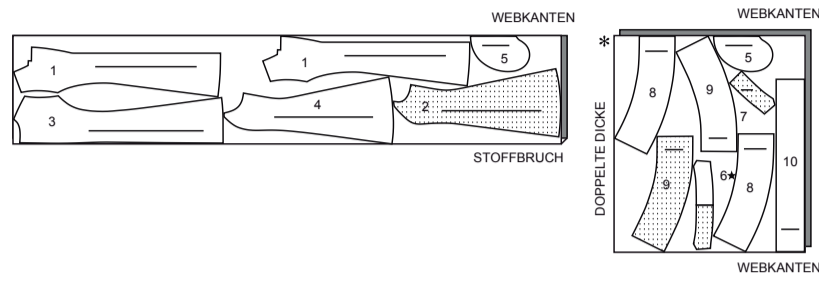
Übertragen Sie alle Markierungen und Konstruktionslinien, bevor Sie das Schnittmustergerewebe entfernen. (Bei Pelzflor-Stoffen übertragen Sie die Markierungen auf die linke Seite).

**HINWEIS:** Die gestrichelten Kästchen (a! b! c!) in den Zuschneidepläne stellen die Teile dar, die nach den angegebenen Maßen zugeschnitten werden.

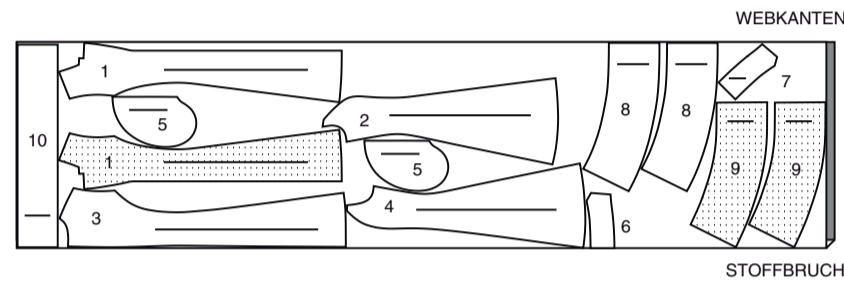
### KLEID A

TEILE: 1 2 3 4 5 6 7 8 9 10

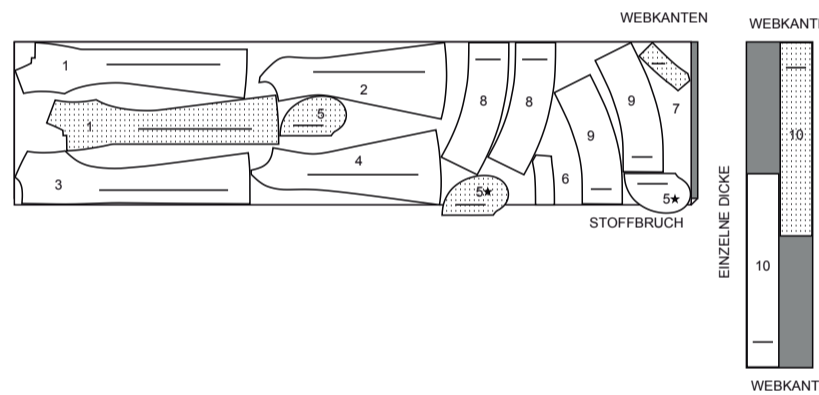
115 CM \*  
AG



150 CM \*  
G 6 8 10 12



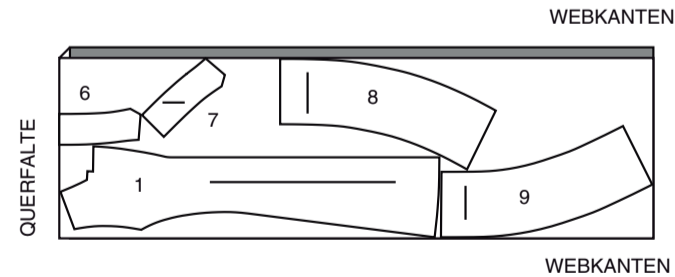
150 CM \*  
G 14 16 18 20 22 24



### EINLAGE A

TEILE: 1 6 7 8 9

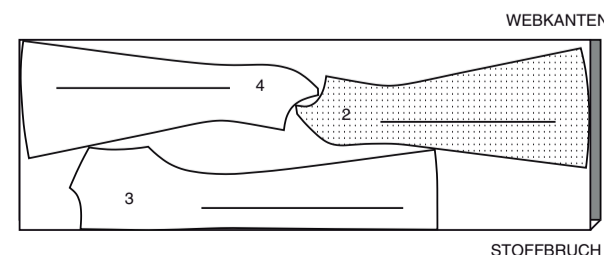
51 CM  
AG



### FUTTER A, B

TEILE: 2 3 4

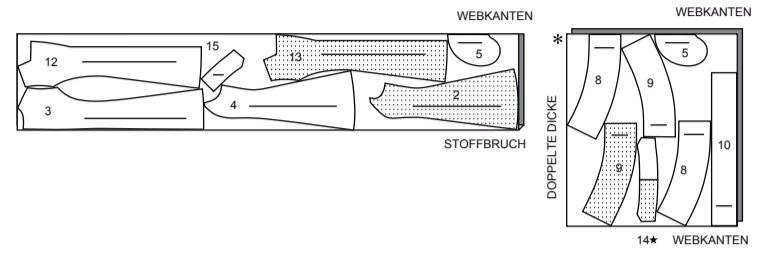
115 CM \*\*  
AG



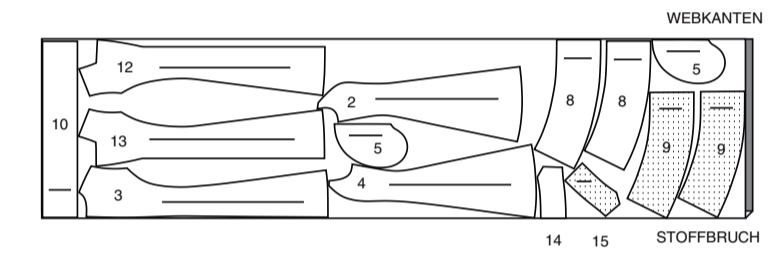
### KLEID B

TEILE: 2 3 4 5 8 9 10 12 13 14 15

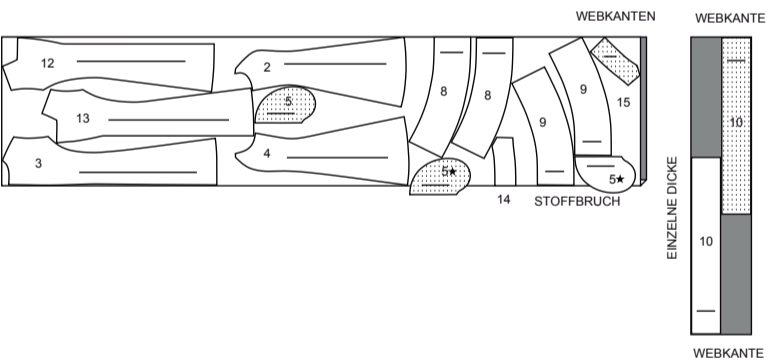
115 CM \*  
AG



150 CM \*  
G 6 8 10 12



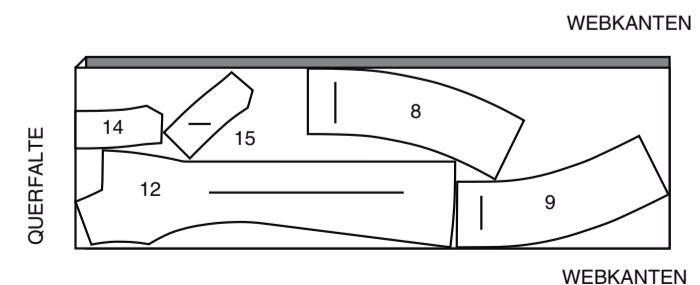
150 CM \*  
G 14 16 18 20 22 24



### EINLAGE B

TEILE: 8 9 12 14 15

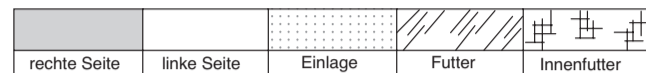
51 CM  
AG



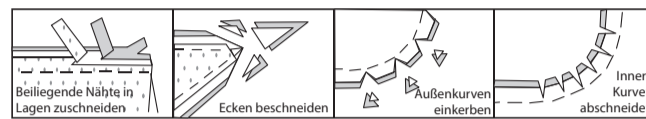
### NÄHANGABEN

1.5 cm NAHTZUGABEN SIND INBEGRIFFEN,  
 (sofern nicht anders angegeben).

#### GRAFIK



Bügeln Sie beim Nähen. Nähte flach bügeln, dann aufbügeln, sofern nicht anders angegeben. Schneiden Sie die Nahtzugaben ein, wo nötig, damit sie flach liegen.



### GLOSSAR

Für Nähmethoden in **FETT** gedruckter Schrift ist ein Video mit Nähanleitung verfügbar. Scannen Sie den **QR CODE**, um die Videos anzusehen:

**KNAPPKANTIG STEPPEN-** Siehe **Maschinenstiche:** Video "Wie man knappkantig steppt".

**VERSTÄRKEN** - Siehe **Maschinenstiche:** Video "Wie man verstärkt".

**SÄUMEN-** siehe **Handstiche:** Video "Wie man säumt".

**FESTSTIPPEN-** siehe **Maschinenstiche:** Video "Wie man einen Steppstich macht".

**BESCHNEIDEN-** Siehe **Nähte:** „Wie man näht: Video "Wie man die Nähte beschneidet, einschneidet und überlagert".

**UNTERSTIPPEN** - siehe **Maschinenstiche:** Video "Wie man untersteppt".

### NÄHTUTORIALS



Erweitern Sie Ihre Fähigkeiten durch kurze, leicht verständliche Videos unter [simplicity.com/sewingtutorials](http://simplicity.com/sewingtutorials).

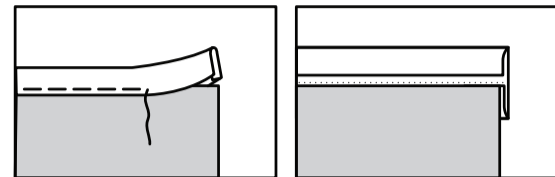
**DIE SCHNITTEILE WERDEN BEI DER ERSTEN VERWENDUNG DURCH NUMMERN GEKENNZEICHNET.**

**NÄHEN SIE DIE NÄHTE RECHTS AUF RECHTS, SOFERN NICHT ANDERS ANGEZEIGT.**

### ANLEITUNG ZUM ANBRINGEN VON DOPPELT GEFALTETEM SCHRÄGBAND FÜR MODELL A

Bei doppelt gefaltetem Schrägband ist eine Seite etwas breiter als die andere. Die breitere Seite wird auf der UNTERSEITE verwendet, so dass, wenn das Band von AUSSEN festgenäht wird, beide Kanten von der Naht mitgefasst werden.

Um das Band anzubringen, legen Sie die Kragen-, Vorderteil- oder Armausschnittkante zwischen die Falten des Schrägbandes, wobei die Kante an der Mittelfalte und die breitere gefaltete Kante des Bandes an der UNTERSEITE anliegt. Nähen Sie das Band von AUSSEN fest, achten Sie dabei darauf, dass die gefaltete Kante auf der UNTERSEITE mitgefasst wird.



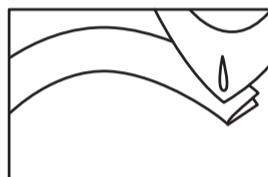
#### Kurven:

Achten Sie darauf, das Band beim Nähen nicht zu dehnen, insbesondere wenn Sie an einer gebogenen Kante arbeiten. Am besten verwenden Sie ein Dampfbügeleisen, um das Band vor dem Anbringen in Form zu bringen.

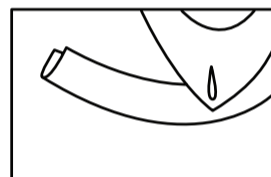
Wenn Sie eine Innenkurve nähen möchten, dehnen Sie die doppelten Kanten und bügeln Sie.

Wenn Sie eine Außenkurve nähen möchten, dehnen Sie die Falkante und bügeln.

#### INNENKURVE



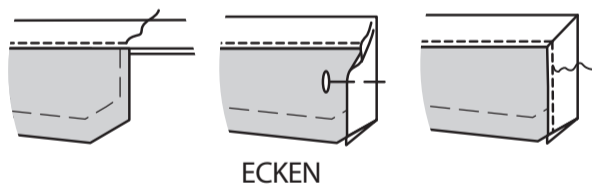
#### AUSSENKURVE



#### Ecken:

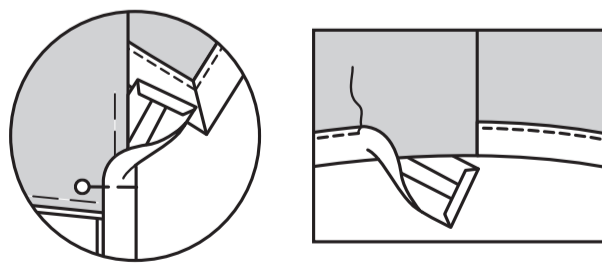
Fassen Sie eine Kante bis zur Schnittkante des Stoffes ein. Heben Sie den Nähfuß an und schneiden Sie den Faden ab, nicht das Band. (Die Abbildung zeigt das Anbringen des Bandes am Kragen.)

Drehen Sie das Band um und stecken Sie es fest. Falten Sie das Band diagonal und gleichmäßig an der Ecke und achten Sie darauf, dass es auf der RECHTEN Seite und der UNTERSEITE des Kleidungsstücks gleichmäßig ist; senken Sie die Nadel in die diagonale Falte und nähen Sie die restliche Seite.



#### Enden:

Wenden Sie die Bandenden nach unten, um ein Ende zu versäubern, z.B. am oberen Ende des Revers. Legen Sie die Enden ggf. so an, dass sie sich an einer Naht treffen; drehen Sie dann beide Enden dort um, wo sie sich treffen. **SÄUMEN** Sie die Enden unsichtbar zusammen, nachdem Sie das Band aufgenäht haben.



ENDEN

### KLEID A, B

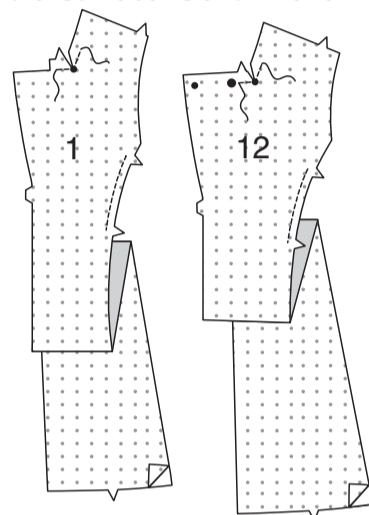
### VORDER- UND RÜCKENTEIL

**HINWEIS: MODELL A:** Schneiden Sie 1.5 cm von den Nahtzugaben am Armausschnitt am seittl. Vorderteil 2, Rückenteil 3 und seittl. Rückenteil 4 weg. Schneiden Sie außerdem die Nahtzugaben an den langen Kanten jedes Bindegürtels 10 weg.

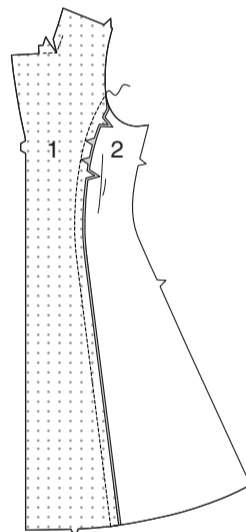
Wenn nicht anders angegeben, wird in den folgenden Abbildungen das Modell A gezeigt.

Befestigen Sie die EINLAGE auf der linken Seite des VORDERTEILS (1 oder 12) gemäß den Anweisungen des Herstellers. **STIPPEN** Sie die Seitenkante des Vorderteils zwischen den Kerben **FEST**, wie gezeigt.

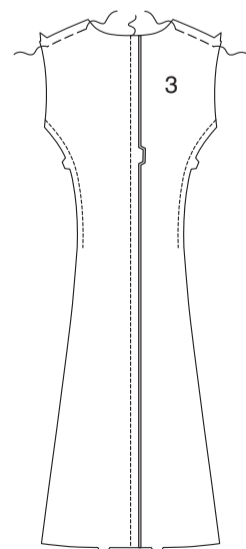
**VERSTÄRKEN** Sie das Vorderteil durch den kleinen Punkt in der inneren Ecke. Schneiden Sie zum kleinen Punkt ein.



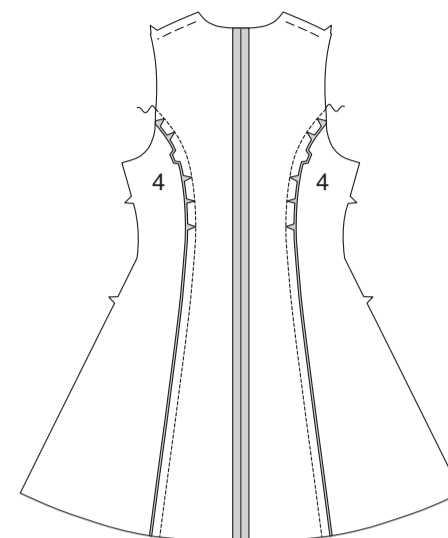
Stecken Sie das SEITL. VORDERTEIL (2) RECHTS AUF RECHTS an die Seitenkanten der versehenen Vorderteile, schneiden Sie dabei das Vorderteil zur festen Steppnaht ein, wo nötig. Heften. Nähen Sie.



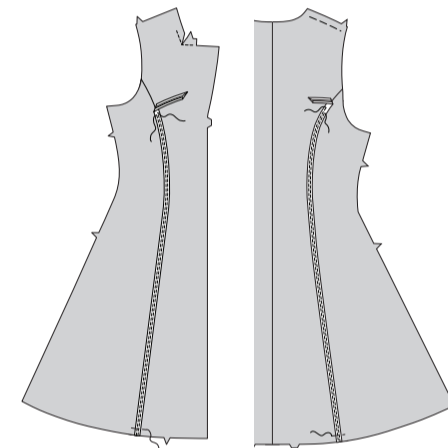
Zum Einhalten heften Sie die Schulterkante des RÜCKENTEILS (3) zwischen der Halsnaht und der Kerbe mit der Maschine. Nähen Sie die Rückenteile in der hinteren Mitte zusammen. **STIPPEN** Sie die Seitenkanten des Rückenteils oberhalb der Taille **FEST**, wie gezeigt.



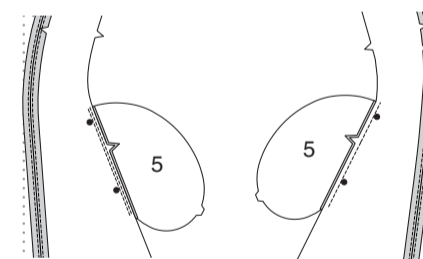
Stecken Sie die SEITLICHEN RÜCKENTEILE (4) RECHTS AUF RECHTS auf das Rückenteil, wobei die Kerben übereinstimmen und schneiden Sie das Rückenteil zur festen Steppnaht ein, wo nötig. Heften. Nähen Sie.



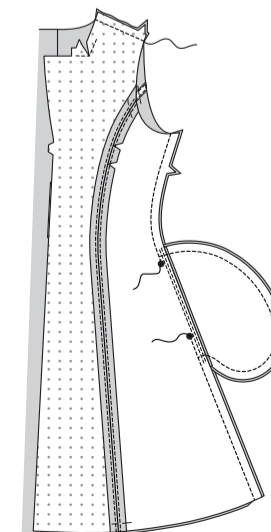
**Modell A:** Legen Sie auf der AUSSENSEITE ein einfach gefaltetes Schrägband mittig über die vorderen und hinteren Seitennähte, so dass die Enden mit den Schnittkanten übereinstimmen. Nähen Sie dicht an den langen Kanten des Bandes. Heften Sie die Enden.



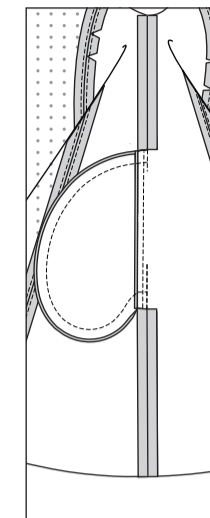
Stecken Sie die Abschnitte der TASCHE (5) RECHTS AUF RECHTS auf das seittl. Vorderteil, wobei die Kerben und großen Punkte übereinstimmen. Nähen Sie eine 1 cm Naht. Stecken und nähen Sie die restlichen Taschenteile auf dieselbe Weise auf das seittl. Rückenteil. Bügeln Sie die Nähte zu den Taschen hin. **STIPPEN** Sie die vordere Tasche **UNTER**.



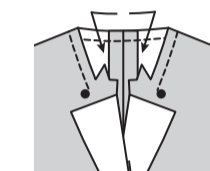
Stecken Sie das Rückenteil an den Seiten auf das Vorderteil, wobei die großen Punkte übereinstimmen. Nähen Sie die Seitenkanten, lassen Sie dabei eine Öffnung zwischen den großen Punkten. Nähen Sie die Taschenkanten an den Seitennähten zusammen. Nähen Sie das Rückenteil an den Schultern an das Vorderteil, halten Sie dabei ein, damit es passt.



Schneiden Sie die hintere Nahtzugabe an den Taschenenden ein, wie gezeigt. Bügeln Sie die Naht oberhalb und unterhalb der Kerben auf. Bügeln Sie die Tasche zum Vorderteil.



**STIPPEN** Sie die Halskante des Kleides in Pfeilrichtung zwischen den kleinen Punkten **FEST**.

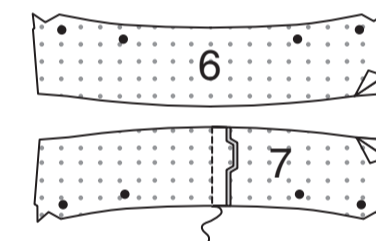


### KRAGEN

#### Modell A

Befestigen Sie die EINLAGE auf die LINKE Seite des OBERKRAGENS (4) und des UNTERKRAGENS (7) gemäß den Anweisungen des Herstellers.

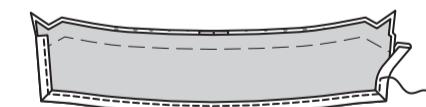
Nähen Sie den Unterkragen an der hinteren Mittellnaht RECHTS AUF RECHTS.



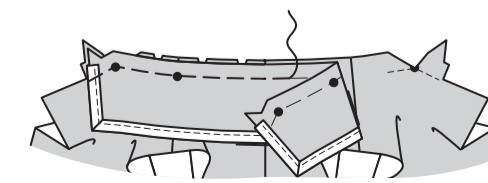
Stecken Sie den Oberkragen auf den Unterkragen LINKS AUF LINKS, wobei die Mitten, Kerben und die kleinen Punkte übereinstimmen und die Schnittkanten gleichmäßig sind. Heften Sie die Halskanten zusammen, wie gezeigt. Heften Sie 6 mm von den verbleibenden Schnittkanten entfernt.



Bringen Sie mit der oberen Kragenseite nach oben doppelt gefaltetes Schrägband an den nicht eingekerbten Kanten des Kragens an und schneiden Sie das Band an den Ecken auf Gehrung. Siehe ANLEITUNG FÜR DAS ANBRINGEN VON DOPPELFALTENEM SCHANIERBAND FÜR MODELL A.

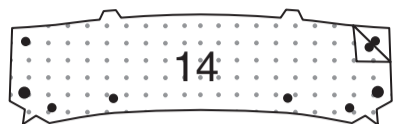


Stecken Sie auf der AUSSENSEITE die untere Kragenseite an der Halskante, wobei die hinteren Mitten, die Kerben, die äußeren kleinen Punkte übereinstimmen und legen Sie die inneren kleinen Punkte an den Schulternähten, schneiden Sie die Halskante zur festen Steppnaht ein, nach Bedarf. Achten Sie darauf, dass die Vorderkante des Kragens mit der Schnittkante des Vorderteils bündig ist, wie gezeigt. Heften.

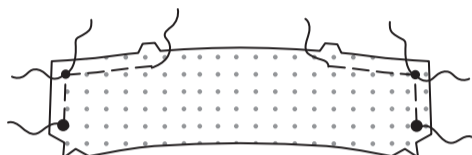


## Modell B

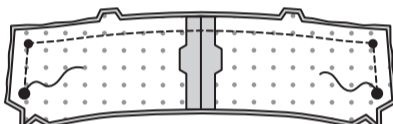
Bügeln Sie die EINLAGE auf die LINKE Seite des OBERKRAGENS (4) und des UNTERKRAGENS (15) gemäß den Anweisungen des Herstellers.



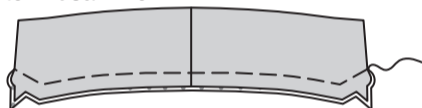
Um die Außenkante des Oberkragens einzuhalten, heften Sie mit der Maschine zwischen der doppelten Kerbe und dem großen Punkt ein und unterbrechen die Naht am kleinen Punkt.



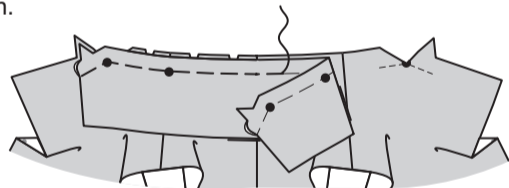
Nähen Sie den Unterkragen an der hinteren Mittelnaht RECHTS AUF RECHTS. Stecken Sie den Unterkragen an den Oberkragen RECHTS AUF RECHTS, wobei die Mitten, die kleinen und die großen Punkte übereinstimmen und passen Sie die Form an den Oberkragen ein. Nähen Sie die Außenkante zwischen den großen Punkten, lassen Sie dabei die Halskante offen. **BESCHNEIDEN.**



Wenden Sie den Kragen. Bügeln Sie. Heften Sie die Schnittkanten zusammen.



Stecken Sie auf der AUSSENSEITE die untere Kragenseite an der Halskante fest, wobei die hinteren Mitten, Kerben, die großen Punkte und die äußeren kleinen Punkte übereinstimmen, setzen Sie dabei die inneren kleinen Punkte an die Schulternähte und schneiden Sie die Halskante nach Bedarf zur festen Steppnaht, wie nötig. Heften.

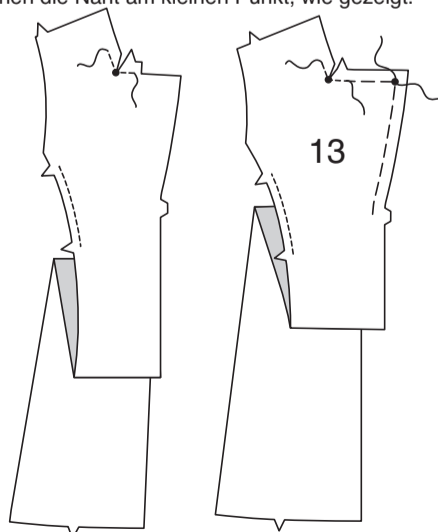


## BESATZ UND FUTTER

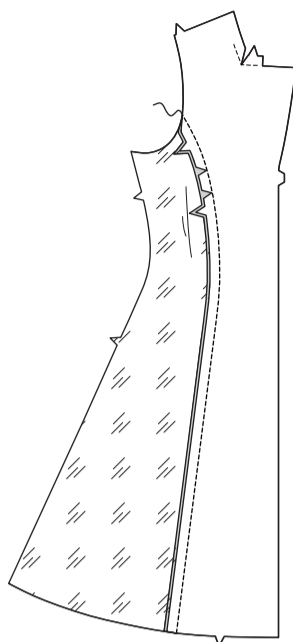
**VERSTÄRKEN** Sie den VORD. BESATZ (1 ODER 13) durch den kleinen Punkt in der inneren Ecke. Schneiden Sie zum kleinen Punkt ein.

**STEPHEN** Sie die Seitenkante des vord. Besatzes zwischen den Kerben **FEST.**

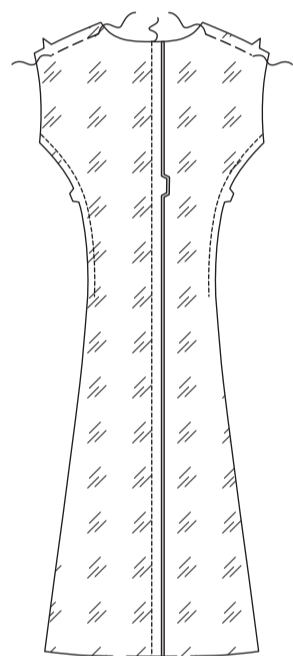
**Modell B:** Zum Einhalten heften Sie das Revers des Vorderteils zwischen den doppelten und einfachen Kerben mit der Maschine und unterbrechen die Naht am kleinen Punkt, wie gezeigt.



Nähen Sie das FUTTER des seitlichen Vorderteils an den vorderen Besatz, wobei die Kerben übereinstimmen und schneiden Sie dabei den vorderen Besatz nach Bedarf zur festen Steppnaht ein.

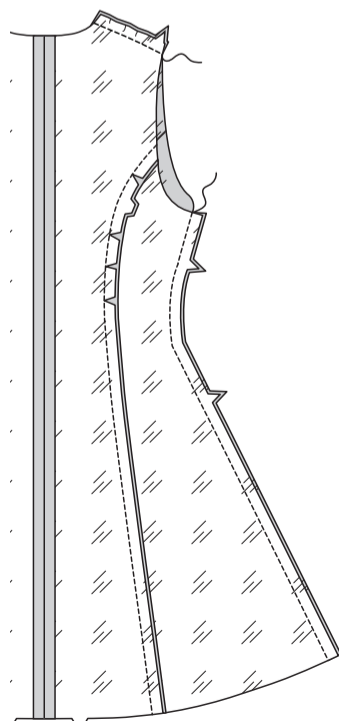


Halten Sie die Schulter ein und **STEPHEN** Sie die Seitenkanten des rückw. FUTTERS wie beim Rückenteil **FEST.** Nähen Sie die hintere Mittelnaht des rückw. FUTTERS.

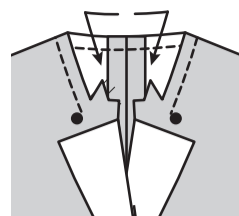


Nähen Sie das FUTTER des seitlichen Rückenteils an das rückw. Futter, wobei die Kerben übereinstimmen und schneiden Sie dabei das rückw. Futter nach Bedarf zur festen Steppnaht ein.

Nähen Sie das rückw. Futter an den Schultern an das vordere Futter, passen Sie die Weite an. Nähen Sie das Rückenteil an den Seiten an das Vorderteil.

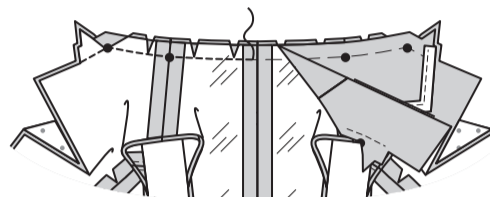


**STEPHEN** Sie die Halskante des Besatzes/Futters in Pfeilrichtung zwischen den kleinen Punkten **FEST**, wie gezeigt.

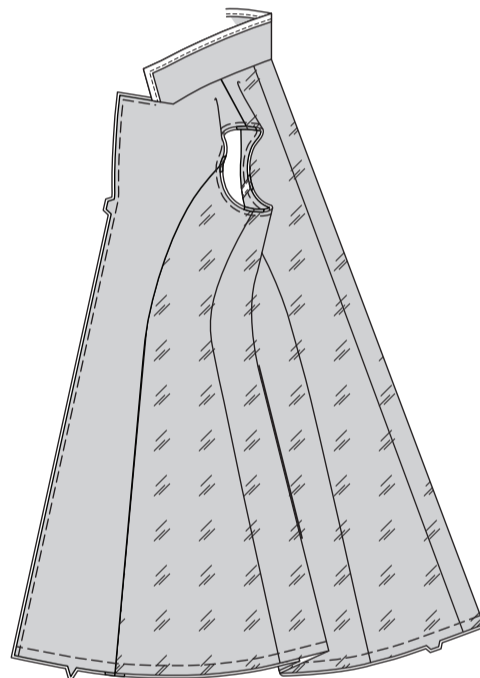


## Modell A

Stecken Sie den Besatz/das Futter RECHTS AUF RECHTS auf das Kleid (über den Kragen), wobei die Mittelpunkte, Kerben, die kleinen Punkte und Schulternähte übereinstimmen und schneiden Sie die Halskante des Futters nach Bedarf zur festen Steppnaht ein. Heften. Nähen Sie nur die Halskante und beginnen und enden Sie vorsichtig an der Vorderteilkante des Kragens. **BESCHNEIDEN.**

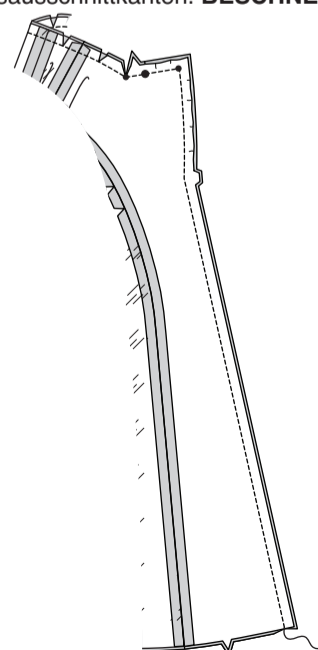


Wenden Sie Besatz/Futter nach INNEN. Bügeln Sie. Stecken Sie die Vorder- und Unterkanten LINKS AUF LINKS, sodass die Schnittkanten gerade sind. Heften Sie die unteren Kanten zusammen. Heften Sie die Vorder- und Armausschnittkanten 6 mm von den Schnittkanten entfernt zusammen.

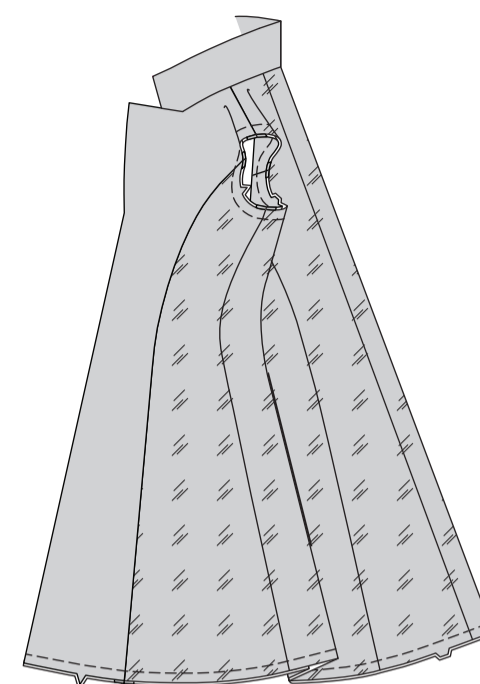


## Modell B

Stecken Sie den Besatz/das Futter RECHTS AUF RECHTS auf das Vorderteil und die Halskante (über dem Kragen), wobei die Mittelpunkte, Kerben, Schulternähte sowie kleine und große Punkte übereinstimmen und schneiden Sie die Halskante des Futters nach Bedarf zur festen Steppnaht ein. Passen Sie die Form an Besatz auf. Heften. Nähen Sie die Vorder- und Halsausschnittkanten. **BESCHNEIDEN.**

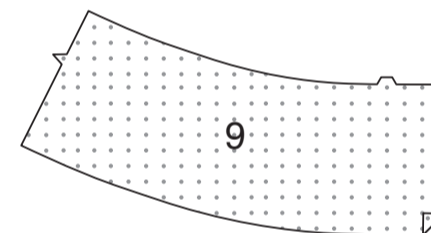
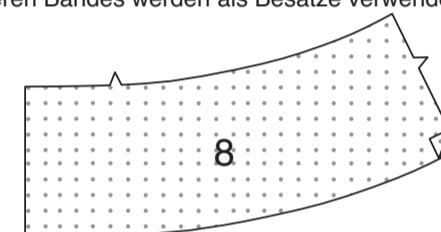


Wenden Sie Besatz/Futter nach innen. Bügeln Sie. Heften Sie die Armausschnitt- und Unterkanten zusammen.

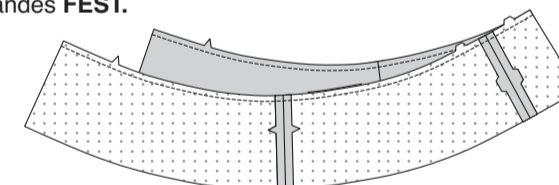


## BÄNDER

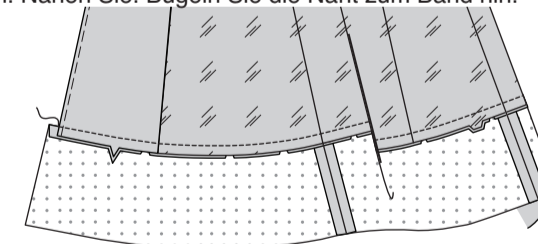
Bügeln Sie die EINLAGE auf die LINKE Seite von zwei Abschnitten des VORD. BANDES (8) und zwei Abschnitten des RÜCKW. BANDES (9) gemäß den Anweisungen des Herstellers auf. Die nicht versehenen Abschnitte des vorderen und hinteren Bandes werden als Besätze verwendet.



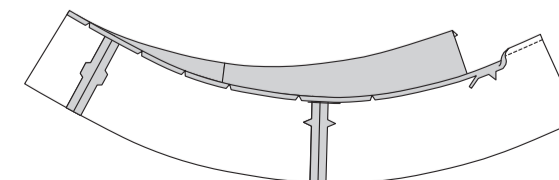
Nähen Sie die hintere Mittelnaht in die hinteren Bänder. Nähen Sie die hinteren Bänder an den Seiten an die vorderen Bänder. **STEPHEN** Sie die eingekerbte Kante des Bandes **FEST.**



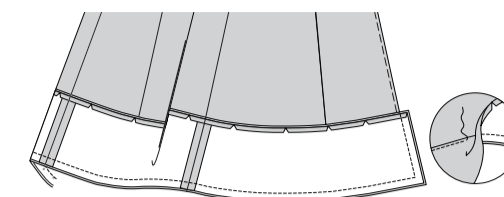
Stecken Sie das Band an der unteren Kante des Kleides fest, wobei die Mitten, Kerben und Seitennähte übereinstimmen und schneiden Sie das Band zur festen Steppnaht ein, wie nötig. **HINWEIS:** Die vordere Kante des Bandes verlängert sich. Nähen Sie. Bügeln Sie die Naht zum Band hin.



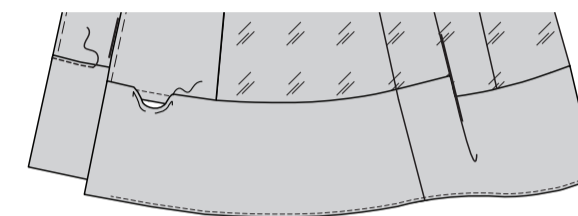
Nähen Sie die BESÄTZE des Bandes auf die gleiche Weise wie das Band. **STEPHEN** Sie die eingekerbte Kante des Bandbesatzes **FEST.** Schlagen Sie die 1.5 cm Nahtzugabe an der der eingekerbten Kante um und schneiden Sie sie bei Bedarf zu der festen Steppnaht ein. Bügeln Sie. Beschneiden Sie die gebügelte Kante auf 1 cm.



Stecken Sie den Besatz RECHTS AUF RECHTS auf das Band, wobei die Mitten und Nähte übereinstimmen, sodass die Schnittkanten gerade sind. Nähen Sie die Vorder- und Unterkanten. **BESCHNEIDEN.** **STEPHEN** Sie den Besatz so weit wie möglich **UNTER.**



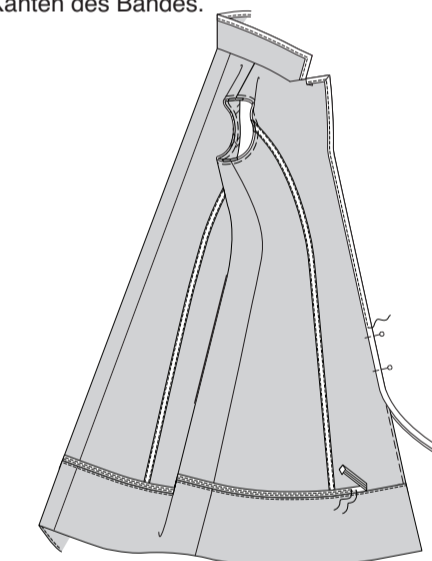
Wenden Sie den Besatz auf die INNENSEITE. Bügeln Sie. **SÄUMEN** Sie die gebügelte Besatzkante über die Naht. **STEPHEN** Sie das Band **KNAPPKANTIG.**



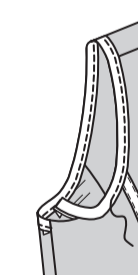
## ABSCHLUSS

### Modell A

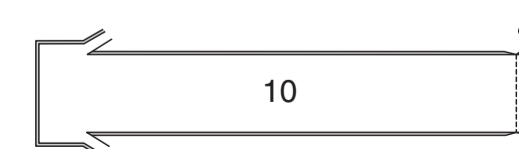
Bringen Sie auf der AUSSENSEITE ein doppelt gefaltetes Schrägband am Revers und an der Vorderkante des Kleides an und schlagen Sie die Enden des Bandes an der Vorderkante des Kragens und der Unterkante des Kleides an. Schneiden Sie das Band an der Ecke auf Gehrung. Siehe ANLEITUNG FÜR DAS ANBRINGEN VON DOPPELFALTEN SCHRÄGBAND FÜR **MODELL A.** Die breitere Seite des Bandes wird auf dem Revers zu sehen sein. Stecken Sie das einfach gefaltete Schrägband an der unteren Kante des Kleides über dem Revers fest und drehen Sie die Enden an den Vorderteilen ein. Nähen Sie dicht an den langen Kanten des Bandes.



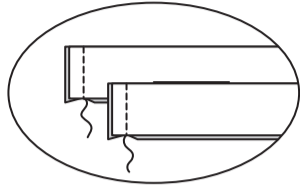
Bringen Sie auf der AUSSENSEITE ein doppelt gefaltetes Schrägband an der Armlochkante des Kleides an und wenden Sie die Enden an der Seitennaht.



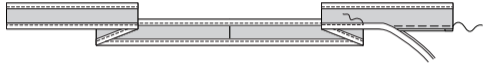
Nähen Sie zwei Abschnitte von BINDEGÜRTEL (10) zusammen, wobei die Kerben übereinstimmen. Schneiden Sie die 1.5 cm Nahtzugaben an den langen Kanten zurück.



Falten Sie den Bindegürtel der Länge nach zur Hälfte **RECHTS AUF RECHTS**. Nähen Sie die Enden. **BESCHNEIDEN**.



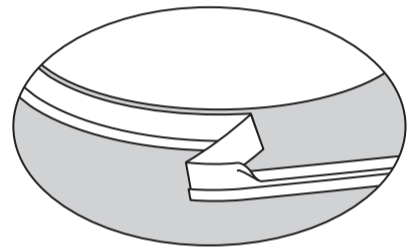
Schlagen Sie die Enden um. Falten Sie den Bindegürtel der Länge nach zur Hälfte **LINKS AUF LINKS**, wobei die Nähte übereinstimmen und die Schnittkanten gerade sind. Bügeln Sie. Heften Sie 6 mm von den Schnittkanten entfernt. Bringen Sie doppeltes Schrägband an der Falte und den Schnittkanten des Bindegürtels an.



**Modell B:**

Öffnen Sie eine gefaltete Kante des einfach gefalteten Schrägbandes.

Bügeln Sie die Falte aus und formen Sie das Band so vor, dass es der Kurve entspricht.

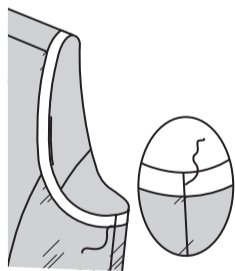


Stecken Sie das Schrägband an der Armlochkante, legen Sie die Falte entlang der Nahtlinie und drehen Sie die Enden an der Seitennaht ein, wie gezeigt. Nähen Sie entlang der Falte. Schneiden Sie die Nahtzugabe des Kleidungsstücks bündig mit dem Schrägband zu.

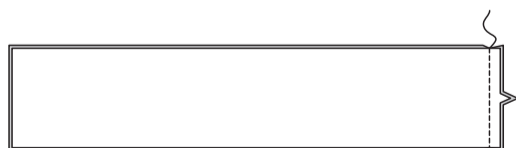


Wenden Sie das Schrägband entlang der Naht nach **INNEN**. Bügeln Sie.

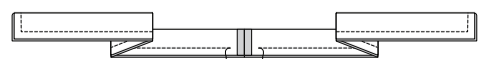
**SÄUMEN** Sie die Enden und die gefaltete Kante fest.



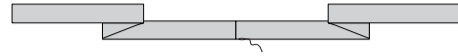
Nähen Sie zwei Teile des Bindegürtels **RECHTS AUF RECHTS**, wobei die Kerben übereinstimmen.



Falten Sie den Bindegürtel der Länge nach zur Hälfte, **RECHTS AUF RECHTS**, wobei die Nähte übereinstimmen und die Schnittkanten gerade sind. Nähen Sie, lassen Sie dabei eine Öffnung zum Wenden. **BESCHNEIDEN**.

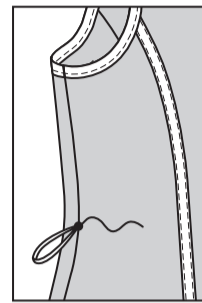


Drehen Sie die **RECHTE** Seite nach außen. Bügeln Sie. **SÄUMEN** Sie die Öffnung geschlossen.

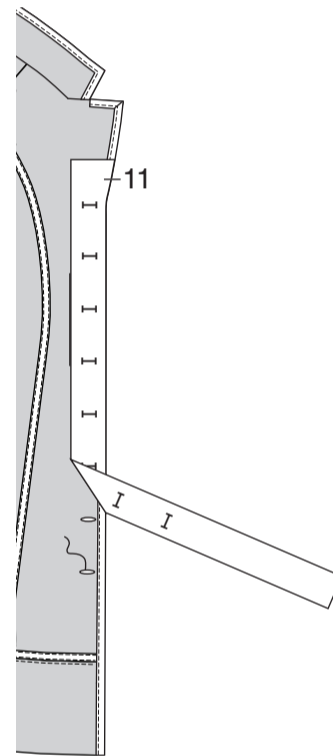


**Modelle A, B**

Nähen Sie für die Gürtelschlaufen eine 6.5 cm lange Fadenschleife an den kleinen Punkten der Seitennaht.



Um Knopflöcher im rechten Vorderteil zu markieren legen Sie die **KNOPFLOCHLEISTE (11)** entlang der fertigen Kante des Kleides, wobei die Mitten übereinstimmen, wie gezeigt. Übertragen Sie die Knopflochmarkierungen. Stechen Sie die Knopflöcher auf den Markierungen.



Lappen Sie das rechte Vorderteil über das linke, so dass die Mittelpunkte übereinstimmen. Markieren Sie die Positionen für die Knöpfe mithilfe der Knopflöcher als Schablone. Nähen Sie Knöpfe an die Markierungen.

