

- 1A/B BODICE FRONT - A,B - (A/B CUP)

1C BODICE FRONT - A,B - (C CUP)

1D BODICE FRONT - A,B - (D CUP)

2A/B BODICE SIDE FRONT - A,B - (A/B CUP)

2C BODICE SIDE FRONT - A,B - (C CUP)

2D BODICE SIDE FRONT - A,B - (D CUP)

3 BODICE BACK - A,B

4 BODICE SIDE BACK - A,B

5 ARMHOLE FACING - A,B

6 MIDRIFF FRONT - A,B

7 MIDRIFF BACK - A,B

8 YOKE FRONT - A,B

9 YOKE SIDE FRONT - A,B

10 YOKE BACK - A,B

11 YOKE SIDE BACK - A,B

12 SKIRT FRONT - A,B

13 SKIRT BACK - A,B

14 POCKET - A,B

15A/B PLACKET - A,B - (A/B CUP)

15C PLACKET - A,B - (C CUP)

15D PLACKET - A,B - (D CUP)

16 UPPER COLLAR - A,B

17 UNDER COLLAR - A,B

18 UPPER FRONT FACING - A,B

19 LOWER FRONT FACING - A,B

20 BACK FACING - A,B
- 1A/B CORSAGE DEVANT - A, B - (BONNET A/B)

1C CORSAGE DEVANT - A, B - (BONNET C)

1D CORSAGE DEVANT - A, B - (BONNET D)

2A/B CORSAGE CÔTÉ DEVANT - A,B - (BONNET A/B)

2C CORSAGE CÔTÉ DEVANT - A,B - (BONNET C)

2D CORSAGE CÔTÉ DEVANT - A,B - (BONNET D)

3 CORSAGE DOS - A, B

4 CORSAGE CÔTÉ DOS - A, B

5 PAREMENTURE D'EMMANCHURE - A, B

6 CORSELET DEVANT - A, B

7 CORSELET DOS - A, B

8 EMPIÈCEMENT DEVANT - A, B

9 EMPIÈCEMENT CÔTÉ DEVANT - A, B

10 EMPIÈCEMENT DOS - A, B

11 EMPIÈCEMENT CÔTÉ DOS - A, B

12 JUPE DEVANT - A, B

13 JUPE DOS - A, B

14 POCHÉ - A, B

15A/B PATTE DE FERMETURE - A, B - (BONNET A/B)

15C PATTE DE FERMETURE - A, B - (BONNET C)

15D PATTE DE FERMETURE - A, B - (BONNET D)

16 DESSUS DE COL - A, B

17 DESSOUS DE COL - A, B

18 PAREMENTURE DEVANT SUPÉRIEUR - A, B

19 PAREMENTURE DEVANT INFÉRIEUR - A, B

20 PAREMENTURE DOS - A, B

BODY MEASUREMENTS / MESURES DU CORPS										
MISSES/JEUNE FEMME										
Sizes/Tailles	8	10	12	14	16	18	20	22	24	26
Bust (ins)	31½	32½	34	36	38	40	42	44	46	48
Waist	24	25	26½	28	30	32	34	37	39	41
Hip	33½	34½	36	38	40	42	44	46	48	50
Bk. Wst Lgth.	15¾	16	16¼	16½	16¾	17	17¼	17½	17¾	18
T. poitrine (cm)	80	83	87	92	97	102	107	112	117	122
T. taille	61	64	67	71	76	81	87	94	97	104
T. hanches	85	88	92	97	102	107	112	117	122	127
Nuque à taille	40	40.5	41.5	42	42.5	43	44	44	45	46

FABRIC CUTTING LAYOUTS

⊕

Indicates Bustline, Waistline, Hipline and/or Biceps. Measurements refer to circumference of Finished Garment (Body Measurement + Wearing Ease + Design Ease). Adjust Pattern if necessary.

Lines shown are CUTTING LINES, however, 5/8" (1.5cm) SEAM ALLOWANCES ARE INCLUDED, unless otherwise indicated. See SEWING INFORMATION for seam allowance.

Find layout(s) by Garment/View, Fabric Width and Size. Layouts show approximate position of pattern pieces; position may vary slightly according to your pattern size.

All layouts are for with or without nap unless specified. For fabrics with nap, pile, shading or one-way design, use WITH NAP layout.

RIGHT SIDE OF PATTERN	WRONG SIDE OF PATTERN	RIGHT SIDE OF FABRIC	WRONG SIDE OF FABRIC

S/T = SIZE(S)/TAILLE(S)

* = WITH NAP/AVEC SENS

S/L = SELVAGE(S)/LISIÈRE(S)

AS/TT = ALL SIZE(S)/TOUTES TAILLE(S)

** = WITHOUT NAP/SANS SENS

F/P = FOLD/PLIURE

CF/PT = CROSSWISE FOLD/PLIURE TRAME

Position fabric as indicated on layout. If layout shows...

GRAINLINE—Place on straight grain of fabric, keeping line parallel to selvage or fold. ON “with nap” layout arrows should point in the same directions. (On Fur Pile fabrics, arrows point in direction of pile.)

SINGLE THICKNESS—Place fabric right side up. (For Fur Pile fabrics, place pile side down.)

DOUBLE THICKNESS

WITH FOLD

—Fold fabric right sides together.

*

WITHOUT FOLD

—With right sides together, fold fabric CROSSWISE. Cut fold from selvage to selvage (A). Keeping right sides together, turn upper layer completely around so nap runs in the same direction as lower layer.

A

B

FOLD

—Place edge indicated exactly along fold of fabric. NEVER cut on this line.

When pattern piece is shown like this...

A

B

• Cut other pieces first, allowing enough fabric to cut this piece (A). Fold fabric and cut piece on fold, as shown (B).

★ Cut piece only once. Cut other pieces first, allowing enough fabric to cut this piece. Open fabric; cut piece on single layer.

Cut out all pieces along cutting line indicated for desired size using long, even scissor strokes, cutting notches outward.

Transfer all markings and lines of construction before removing pattern tissue. (Fur Pile fabrics, transfer markings to wrong side.)

NOTE: Broken-line boxes (a! b! c!) in layouts represent pieces cut by measurements provided.

DRESS A / ROBE A

PIECES: 1(A/B,C,D) 2(A/B,C,D) 3 4 5 6 7 8 9 10 11 12 13 14 15(A/B,C,D) 17 19(A/B,C,D) 20

45" (115CM)* / S/T 8 10 12 14 16 18

SELVAGES

FOLD

DOUBLE THICKNESS

SELVAGES

45" (115CM)*
S/T 20 22 24 26

SELVAGES

FOLD

DOUBLE THICKNESS

SELVAGES

60" (150CM)*
AS/TT

SELVAGES

FOLD

DOUBLE THICKNESS

SELVAGES

CONTRAST (UPPER COLLAR, UPPER FRONT FACING)
CONTRASTE (DESSUS DE COL, PAREMENTURE DEVANT SUPÉRIEUR)

PIECES: 16 18

45" (115CM)*
AS/TT

SELVAGE

FOLD

60" (150CM)*
AS/TT

SELVAGES

FOLD

DOUBLE THICKNESS

SELVAGES

INTERFACING A,B / ENTOILAGE A, B

PIECES: 6 7 16 17 18 19 20

20" (51CM)
AS/TT

SELVAGES

CROSSWISE FOLD

DOUBLE THICKNESS

SELVAGES

DRESS B / ROBE B

PIECES: 1(A/B,C,D),2(A/B,C,D) 3 4 5 6 7 8 9 10 11 12 13 14 15(A/B,C,D) 16 17 18 19(A/B,C,D) 20

45" (115CM)*
S/T 8 10 12 14 16

SELVAGES

FOLD

DOUBLE THICKNESS

SELVAGES

45" (115CM)*
S/T 18 20 22 24 26

SELVAGES

FOLD

DOUBLE THICKNESS

SELVAGES

60" (150CM)*
AS/TT

SELVAGES

FOLD

DOUBLE THICKNESS

SELVAGES

CUT ONE OF PIECE 20 / COUPEZ UNE PIECE 20

SELVAGES

FOLD

DOUBLE THICKNESS

SELVAGES

© 2025 Butterick® an IG Design Group Americas, Inc. brand. All Rights Reserved. Printed in U.S.A.

© 2025 Butterick® an IG Design Group Americas, Inc. brand. Tous droits réservés. Imprimé aux Etas-Unis.

WWW.Simplicity.com IG Design Group Americas Inc. Atlanta, GA. 30342 USA IG Design Group BV 7903 AK Hoogeveen Netherlands. Manufactured in USA sewdirect@dga-intl.com

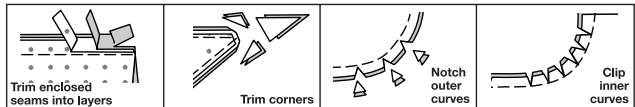
SEWING INFORMATION

5/8" (1.5cm) SEAM ALLOWANCES ARE INCLUDED,
(unless otherwise indicated)

ILLUSTRATION SHADING KEY

Right Side	Wrong Side	Interfacing	Lining	Underlining

Press as you sew. Press seams flat, then press open, unless otherwise instructed. Clip seam allowances, where necessary, so they lay flat.



GLOSSARY

Sewing methods in **BOLD TYPE** have Sewing Tutorial Video available. Scan **QR CODE** to watch videos:

EASE/GATHER - See **sewing two row gathers** video

FINISH- See **finish seam allowances** video.

REINFORCE - See **how to reinforce** video.

SLIPSTITCH - See **how to slipstitch** video.

STAYSTITCH - See **how to do stay-stitching** video.

TOPSTITCH - See **how to topstitch** video.

TRIM – See **Seams: “How to Sew: Trim, Clip, and Layer Seams”** video.

UNDERSTITCH - See **how to understitch** video.

SEWING TUTORIALS



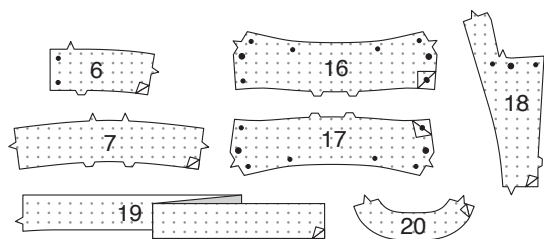
Build your skills viewing short, easy-to-follow videos at [simplicity.com/sewingtutorials](https://www.simplicity.com/sewingtutorials)

DRESS A, B

NOTE: Under each sub-heading, the first View will be illustrated, unless otherwise indicated

INTERFACING

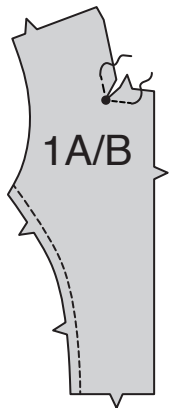
1. Pin **INTERFACING** to wrong side of each matching **FABRIC** section. Fuse, following manufacturer’s instructions.



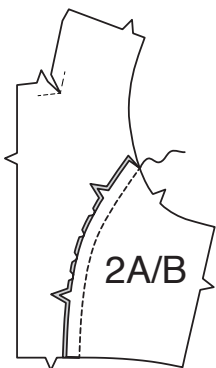
FRONT AND BACK

2. REINFORCE inner corner of **BODICE FRONT** (1A/B, 1C, or 1D), pivoting at small dot, as shown. Clip to small dot.

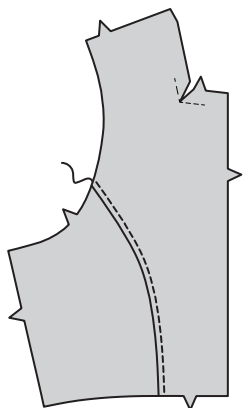
STAYSTITCH side edge of bodice front.



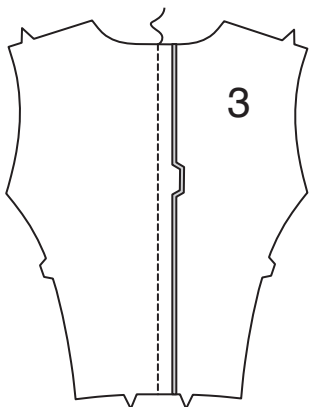
3. With **RIGHT** sides together, pin **BODICE SIDE FRONT** (2A/B, 2C or 2D) to side edge of bodice front, matching notches, clipping bodice front where necessary. Baste. Stitch. Press seam toward bodice front.



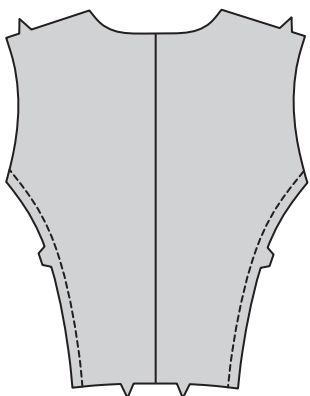
4. TOPSTITCH bodice front seam.



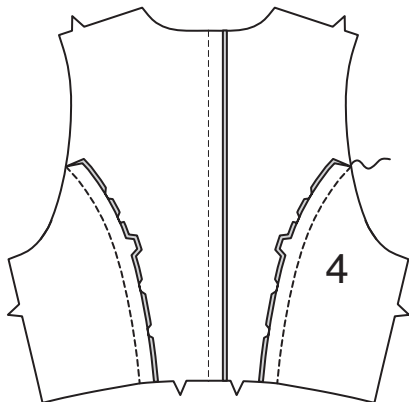
5. Stitch **BODICE BACK** (3) sections together at center back seam. Press seam toward left side.



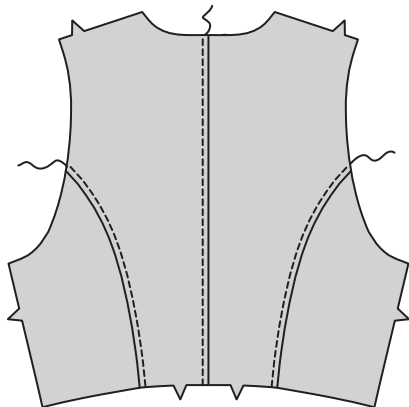
6. STAYSTITCH side edges of bodice back.



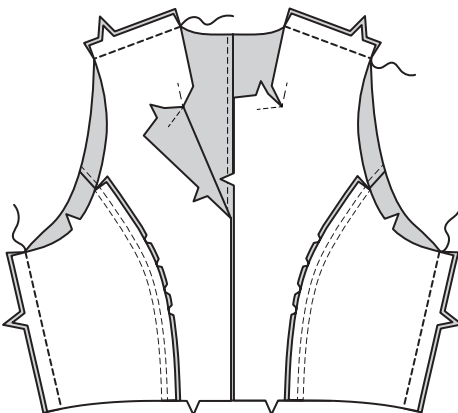
7. With **RIGHT** sides together, pin **BODICE SIDE BACK** (4) sections to side edges of bodice back, matching notches, clipping bodice back where necessary. Baste. Stitch. Press seams toward bodice back.



8. TOPSTITCH bodice back seams, as shown.

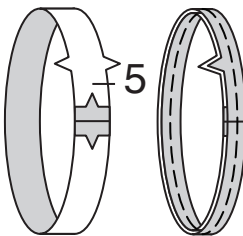


9. Stitch bodice fronts to bodice back at shoulders and sides.



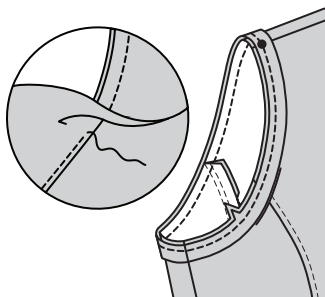
10. Stitch ends of **ARMHOLE FACING** (5) together.

With **WRONG** sides together, fold facing in half lengthwise. Baste raw edges.



11. On **OUTSIDE**, pin armhole facing to armhole edge, matching notches, placing small dot at shoulder seam. Stitch in a 3/8”(1cm) seam. **TRIM SEAM.**

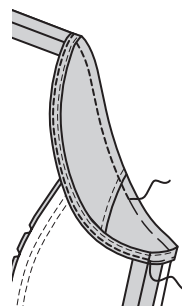
UNDERSTITCH facing.



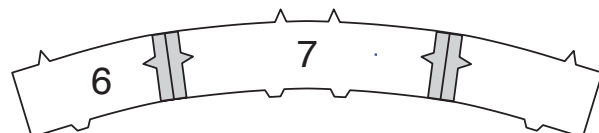
12. Turn facing to **INSIDE** along seam; press.

Baste close to inner edge.

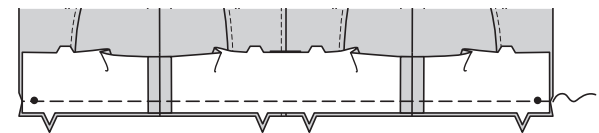
On **OUTSIDE**, stitch along basting.



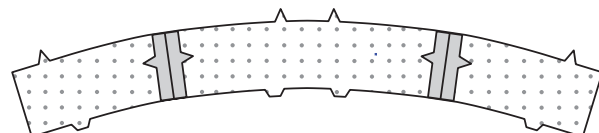
13. Stitch uninterfaced **MIDRIFF FRONT** (6) sections to uninterfaced **MIDRIFF BACK** (7) section at side edges. **NOTE:** Interfaced midriff sections will be used as facing.



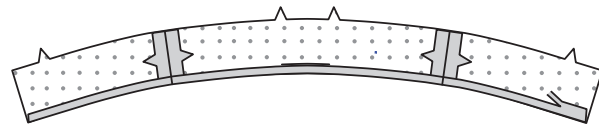
14. With **RIGHT** sides together, pin midriff to lower edge of bodice, matching notches and small dots. Baste.



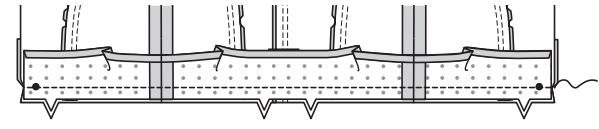
15. Stitch midriff front **FACING** (6) sections to midriff back **FACING** (7) section at side edges.



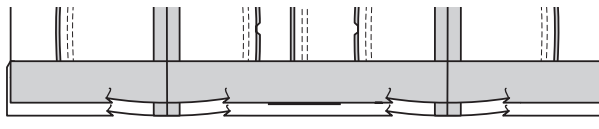
16. Turn under seam allowance on lower double notched edge of midriff facing. Press. Trim pressed seam allowance to 3/8”(1cm).



17. Pin **RIGHT** side of midriff facing to **WRONG** side of bodice, matching notches and small dots. Baste. Stitch.

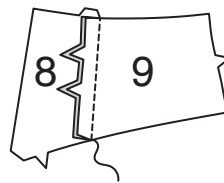


18. Press midriff and facing down over seam.

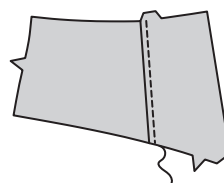


YOKE AND SKIRT

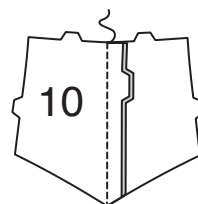
19. For each side, stitch one **YOKE FRONT** (8) section to one **YOKE SIDE FRONT** (9) section. Press seam toward yoke front.



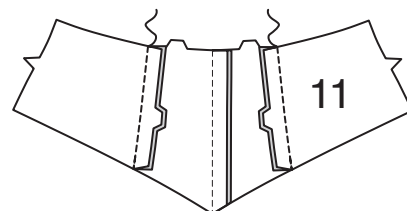
20. TOPSTITCH yoke front seam.



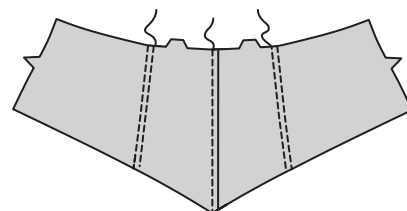
21. Stitch **YOKE BACK** (10) sections together at center back. Press seam toward left back.



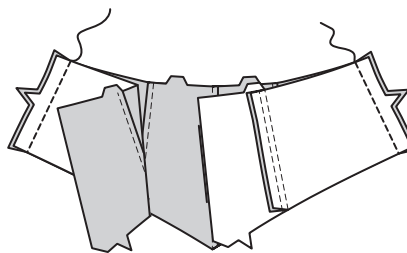
22. Stitch **YOKE SIDE BACK** (11) sections to side edges of yoke back. Press seams toward yoke back.



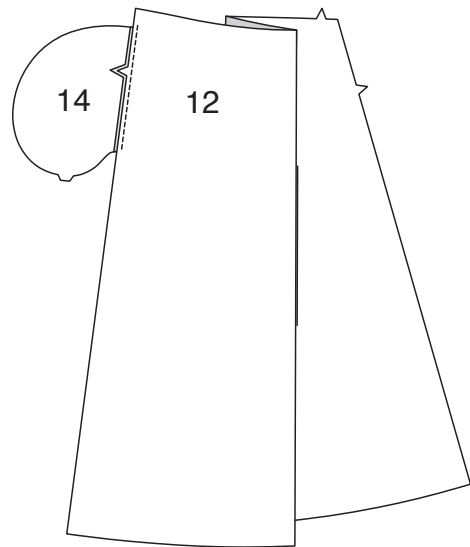
23. TOPSTITCH yoke back seams, as shown.



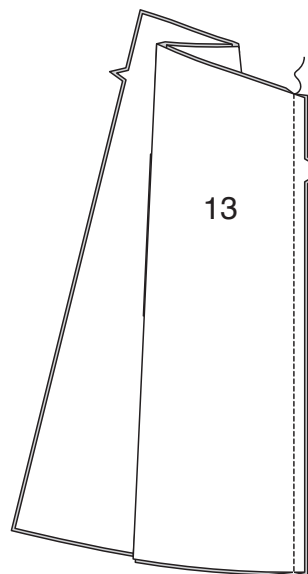
24. Stitch yoke fronts to yoke back at side edges.



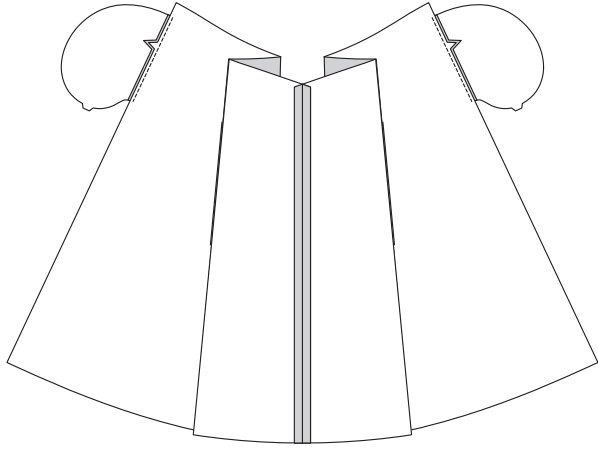
25. Stitch one **POCKET** (14) section to each **SKIRT FRONT** (12) section at side in 1/4”(6mm) seam. Press seam toward pocket.



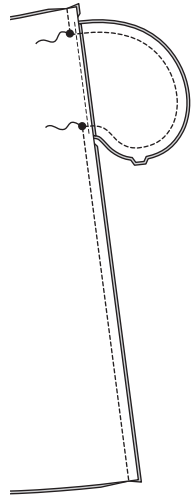
26. Stitch **SKIRT BACK** (13) sections together at center back.



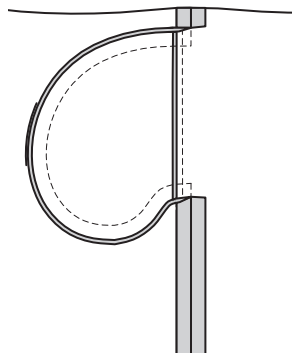
27. Stitch one remaining pocket section to skirt back at each side in 1/4" (6mm) seam. Press seams toward pockets.



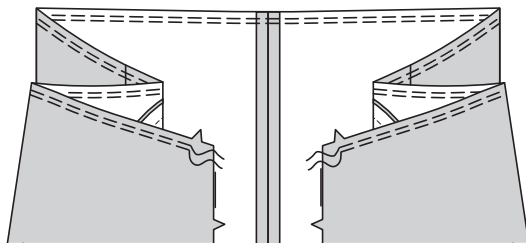
28. Stitch skirt front and skirt back together at sides, leaving open between large dots. Stitch pocket edges together to side seams.



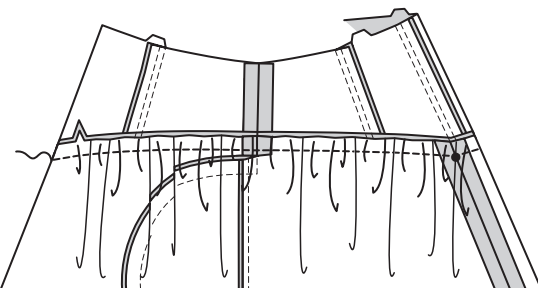
29. Clip back seam allowances above and below pockets. Turn pockets toward front along seamlines; press.



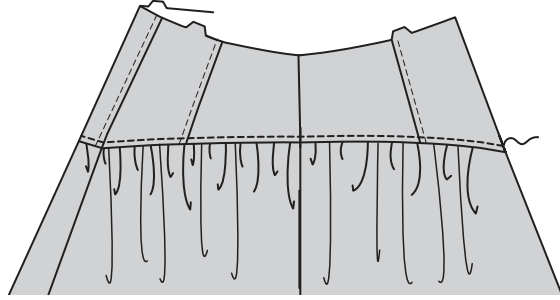
30. GATHER upper edge of skirt between notches.



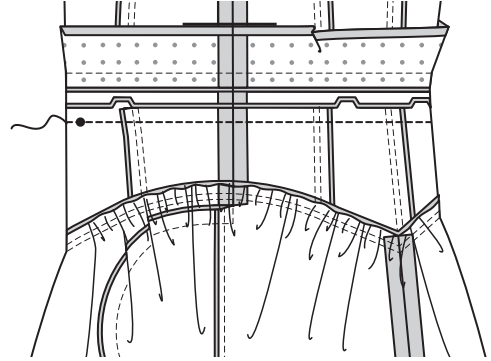
31. With RIGHT sides together, pin skirt to lower edge of yoke, matching centers, small dots and notches. Adjust gathers; baste. Stitch, pivoting stitching at small dot. Press seam toward yoke.



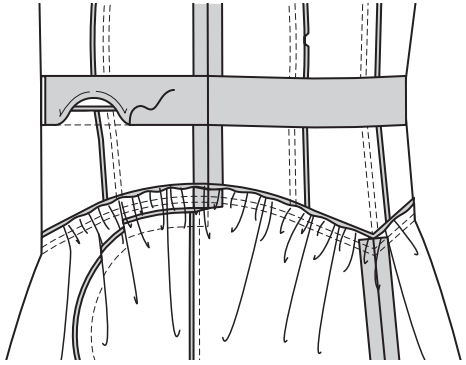
32. TOPSTITCH yoke seam.



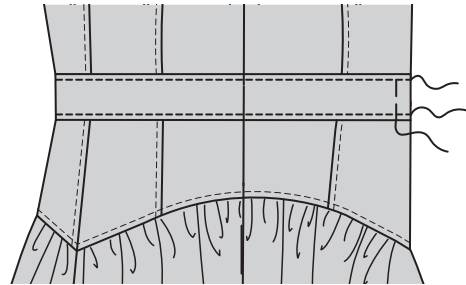
33. Open out midriff facing. With RIGHT sides together, pin yoke to lower edge of midriff, matching centers, notches and small dots. Stitch. Press seam toward midriff.



34. Turn down facing. SLIPSTITCH pressed edge over seam.

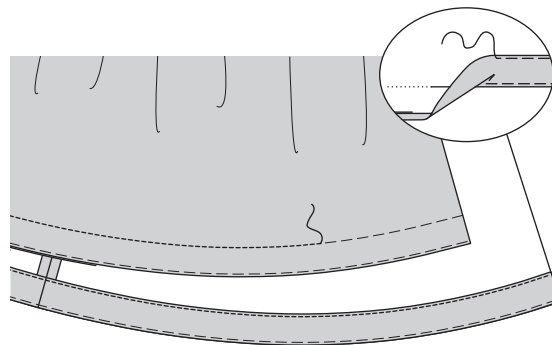


35. TOPSTITCH midriff seams, as shown. Baste front edges.



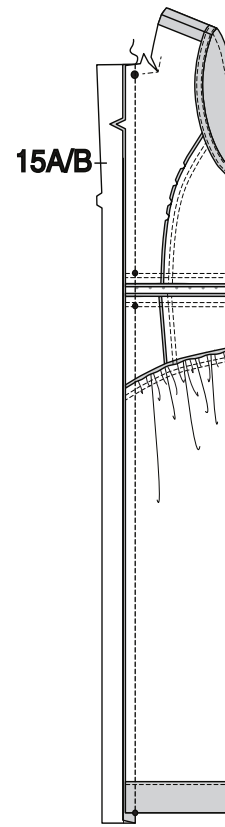
36. Turn up dress hem. Baste close to fold. Turn in 1/2" (1.3cm) on raw edge. Baste hem in place close to upper edge. Press.

TOPSTITCH hem along upper basting.

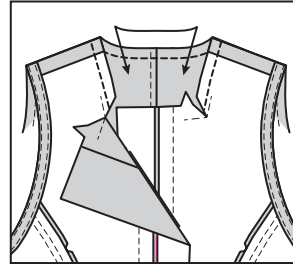


PLACKET, COLLAR AND FINISHING

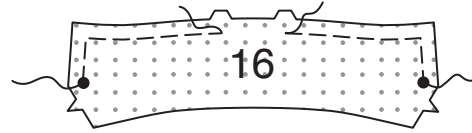
37. With RIGHT sides together, pin PLACKET (15A/B, 15C or 15D) to front edge of dress, matching notches and symbols. Stitch. Press seam toward placket.



38. STAYSTITCH neck edge in direction of arrows between clips.



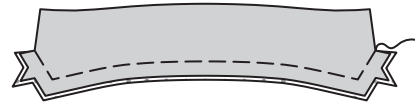
39. EASE UPPER COLLAR (16) between notches and large dots, as shown.



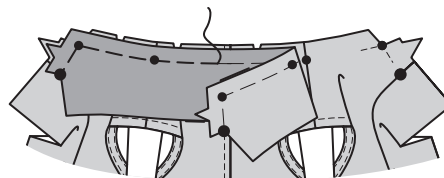
40. With RIGHT sides together, pin upper collar to UNDER COLLAR (17). Adjust ease; baste. Stitch outer edge between large dots. Clip to large dots. TRIM.



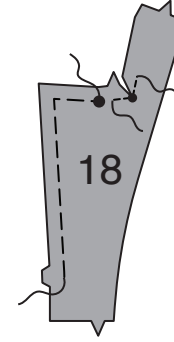
41. Turn. Press. Baste raw edges.



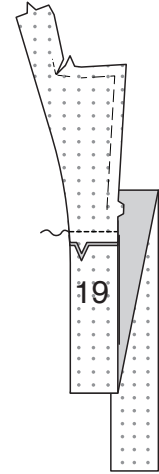
42. Pin collar to neck edge, matching centers and notches, placing inner small dots at shoulder seams, matching remaining symbols, clipping neck edge of dress where necessary. Baste between large dots.



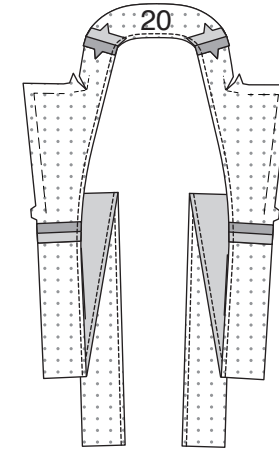
43. REINFORCE inner corner of UPPER FRONT FACING (18), pivoting at small dot, as shown. Clip to small dot. Ease front edge of upper front facing between large dot and notches, as shown.



44. Stitch LOWER FRONT FACING (19) to lower edge of upper front facing.



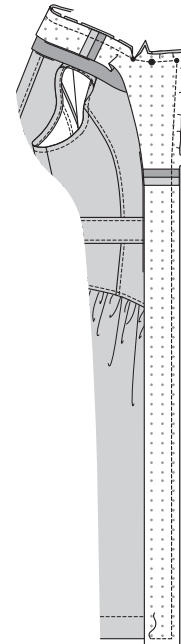
45. Stitch BACK FACING (20) to front facings at shoulder edges.



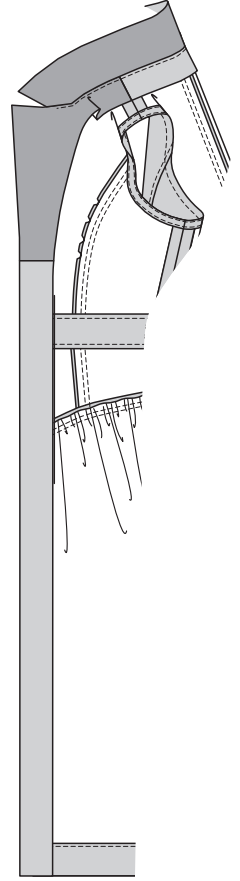
FINISH inner unnotched edge of facing.

46. With RIGHT sides together, pin facing to dress, matching centers, notches and symbols. Adjust ease; baste. Stitch front, lapel and neck edges, pivoting stitching at small dots. Stitch across facing 5/8" (1.5m) above lower edge. TRIM.

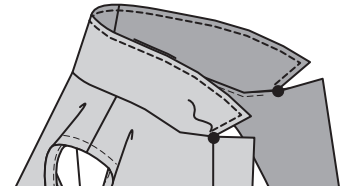
UNDERSTITCH neck edge of facing as far as possible.



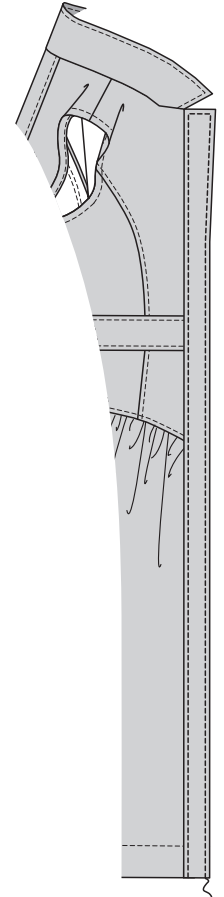
47. Turn facing to INSIDE. Press.



48. TOPSTITCH collar between large dots, pivoting topstitching to large dot, as shown.

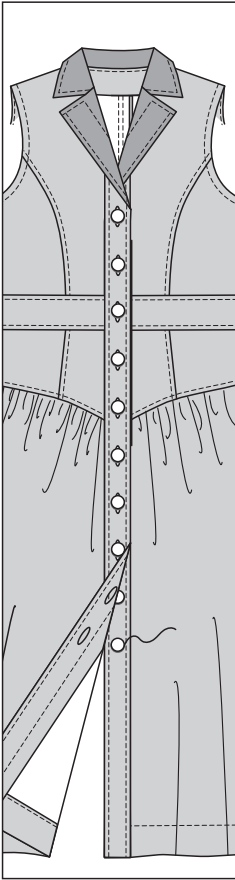


49. TOPSTITCH upper and side edges of placket, as shown.



50. Make buttonholes in right front at markings.

Lap opening edges, as shown, matching centers. Using buttonholes as guides, make button markings on left front. Sew buttons at markings.



FRANÇAIS

PLANS DE COUPE

⊕ Indique: pointe de poitrine, ligne de taille, de hanches et/ou avantbras. Ces mesures sont basées sur la circonférence du vêtement fini. (Mesures du corps + Aisance confort + Aisance mode) Ajuster le patron si nécessaire.

Les lignes épaisses sont les LIGNES DE COUPE, cependant, des rentrés de 1.5cm sont compris, sauf si indiqué différemment. Voir EXPLICATIONS DE COUTURE pour largeur spécifiée des rentrés.

Choisir le(s) plan(s) de coupe selon modèle/largeur du tissu/taille. Les plans de coupe indiquent la position approximative des pièces et peut légèrement varier selon la taille du patron.

Les plans de coupe sont établis pour tissu avec/sans sens. Pour tissu avec sens, pelucheux ou certains imprimés, utiliser un plan de coupe AVEC SENSLes plans de coupe sont établis pour tissu avec/sans sens. Pour tissu avec sens, pelucheux ou certains imprimés, utiliser un plan de coupe AVEC SENS.

ENDROIT DU PATRON	ENVERS DU PATRON	ENDROIT DU TISSU	ENVERS DU TISSU

S/T = SIZE(S)/TAILLE(S)
* = WITH NAP/AVEC SENS
S/L = SELVAGE(S)/LISIÈRE(S)
AS/TT = ALL SIZE(S)/TOUTES TAILLE(S)
** = WITHOUT NAP/SANS SENS
F/P = FOLD/PLIURE
CF/PT = CROSSWISE FOLD/PLIURE TRAME

Disposer le tissu selon le plan de coupe. Si ce dernier indique...

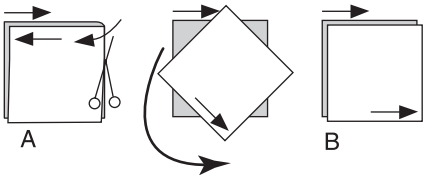
DROIT FIL—A placer sur le droit fil du tissu, parallèlement aux lisières ou au pli. Pour plan "avec sans," les flèches seront dirigées dans la même direction. (Pour fausse fourrure, placer la pointe de la flèche dans le sens descendant des poils.)

SIMPLE EPAISSEUR—Placer l’endroit sur le dessus. (Pour fausse fourrure, placer le tissu l’endroit dessous.)

DOUBLE EPAISSEUR

AVEC PLIURE—Placer endroit contre endroit.

* SANS PLIURE—Plier le tissu en deux sur la TRAME, endroit contre endroit. Couper à la pliure, de lisière à lisière (A). Placer les 2 épaisseurs dans le même sens du tissu, endroit contre endroit (B).



PLIURE—Placer la ligne du patron exactement sur la pliure NE JAMAIS COUPER sur cette ligne.

Si la pièce se présente ainsi...

• Couper d’abord les autres pièces, réservant du tissu (A). Plier le tissu et couper la pièce sur la pliure, comme illustré (B).

★ Couper d’abord les autres pièces, réservant pour la pièce en question. Déplier le tissu et couper la pièce sur une seule épaisseur.

Couper régulièrement les pièces le long de la ligne de coupe indiquée pour la taille choisie, coupant les crans vers l’extérieur.

Marquer repères et lignes avant de retirer le patron. (Pour fausse fourrure, marquer sur l’envers du tissu.)

NOTE: Les parties encadrées avec des pointillées sur les plans de coupe (a! b! c!) représentent les pièces coupées d’après les mesures données.

EXPLICATIONS DE COUTURE

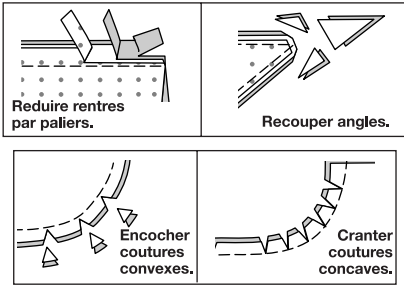
RENTRES DE COUTURE COMPRIS

Les rentrés sont tous de 1.5cm, sauf si indiqué différemment.

LEGENDE DES CROQUIS

Endroit	Envers	Entoilage
Doublure	Triplure	

Au fur et à mesure de l’assemblage, repasser les rentrés ensemble puis ouverts, sauf si contre indiqué. Pour aplatis les coutures, cranter les rentrés où nécessaire.



GLOSSAIRE

Les termes de couture imprimés en **CARACTÈRES GRAS** ont l’aide d’une Vidéo de Tutoriel de couture. Scanner le CODE QR pour regarder les vidéos :

SOUTENIR/FRONCER – reportez-vous à la vidéo pour coudre deux rangées de fronces.

FINIR - reportez-vous à la vidéo pour faire la finition des valeurs de couture.

RENFORCER – reportez-vous à la vidéo comment renforcer.

POINTS COULÉS - reportez-vous à la vidéo comment faire des points coulés.

PIQÛRE DE SOUTIEN - reportez-vous à la vidéo comment faire une piqûre de soutien.

SURPIQUER - reportez-vous à la vidéo comment faire une surpiqûre.

COUPER LA COUTURE – reportez-vous à la vidéo Coutures : "comment couper, cranter et dégrader les coutures".

SOUS-PIQUER – reportez-vous à la vidéo comment faire une sous-piqûre.

TUTORIELS DE COUTURE



Développez vos compétences en regardant des vidéos courtes et faciles à suivre sur simplicity.com/sewingtutorials.

ROBE A, B

NOTE : Au-dessous de chaque sous-titre, les croquis montrent le premier modèle, sauf indiqué différemment.

ENTOILAGE

1. Épingler l'ENTOILAGE sur l'envers de chaque pièce correspondante en TISSU. Faire adhérer en suivant la notice d'utilisation.

DEVANT ET DOS

2. **RENFORCER** le coin intérieur du CORSAGE DEVANT (1A/B, 1C, ou 1D), en pivotant au petit cercle, comme illustré. Cranter vers le petit cercle. Faire une **PIQÛRE DE SOUTIEN** sur le bord du côté du corsage devant.

3. ENDROIT CONTRE ENDROIT, épingler le CORSAGE CÔTÉ DEVANT (2A/B, 2C ou 2D) sur le bord du côté du corsage devant, en faisant coïncider les encoches, en crantant le corsage devant si nécessaire. Bâtir. Piquer. Presser la couture vers le corsage devant.

4. **SURPIQUER** la couture du corsage devant.

5. Piquer les pièces du CORSAGE DOS (3) ensemble au niveau de la couture du milieu dos. Presser la couture vers le côté gauche.

6. Faire une **PIQÛRE DE SOUTIEN** sur les bords du côté du corsage dos.

7. ENDROIT CONTRE ENDROIT, épingler les pièces du CORSAGE CÔTÉ DOS (4) sur les bords du côté du corsage dos, en faisant coïncider les encoches, en crantant le corsage dos si nécessaire. Bâtir. Piquer. Presser les coutures vers le corsage dos.

8. **SURPIQUER** les coutures du corsage dos, comme illustré.

9. Piquer les corsages devant et le corsage dos sur les épaules et les côtés.

10. Piquer les extrémités de la PAREMENTURE D'EMMANCHURE (5) ensemble. ENVERS CONTRE ENVERS, plier la parementure en deux dans le sens de la longueur. Bâtir les bords non finis.

11. Sur l'ENDROIT, épingler la parementure d'emmanchure sur le bord de l'emmanchure, en faisant coïncider les encoches et en plaçant le petit cercle sur la couture d'épaule. Pique en couture de 1 cm. **COUPER LA COUTURE.** **SOUS-PIQUER** la parementure.

12. Retourner la parementure vers l'INTÉRIEUR le long de la couture ; presser. Bâtir près du bord intérieur. Sur l'ENDROIT, piquer le long du bâti.

13. Piquer les pièces non entoilées du CORSELET DEVANT (6) et la pièce non entoilée du CORSELET DOS (7) sur les bords du côté. **NOTE** : Les pièces entoilées du corselet seront utilisées pour la parementure.

14. ENDROIT CONTRE ENDROIT, épingler le corselet sur le bord inférieur du corsage, en faisant coïncider les encoches et les petits cercles. Bâtir.

15. Piquer les pièces de la PAREMENTURE de corselet devant (6) et la pièce de la PAREMENTURE de corselet dos (7) sur les bords du côté.

16. Rentrer la valeur de couture sur le bord inférieur à double encoche de la parementure de corselet. Presser. Recouper la valeur de couture pressée à 1 cm.

17. Épingler l'ENDROIT de la parementure de corselet sur l'ENVERS du corsage, en faisant coïncider les encoches et les petits cercles. Bâtir. Piquer.

18. Presser le corselet et la parementure vers le bas par-dessus la couture.

EMPIÈCEMENT ET JUPE

19. Pour chaque côté, piquer une pièce de l'EMPIÈCEMENT DEVANT (8) sur une pièce de l'EMPIÈCEMENT CÔTÉ DEVANT (9). Presser la couture vers l'empiècement devant.

20. **SURPIQUER** la couture d'empiècement devant.

21. Piquer les pièces de l'EMPIÈCEMENT DOS (10) ensemble au niveau du milieu dos. Presser la couture vers le dos gauche.

22. Piquer les pièces de l'EMPIÈCEMENT CÔTÉ DOS (11) sur les bords du côté de l'empiècement dos. Presser les coutures vers l'empiècement dos.

23. **SURPIQUER** les coutures de l'empiècement dos, comme illustré.

24. Piquer les empiècements devant et l'empiècement dos sur les bords du côté.

25. Piquer une pièce de la POCHE (14) et chaque pièce de la JUPE DEVANT (12) sur le côté en couture de 6 mm. Presser la couture vers la poche.

26. Piquer les pièces de la JUPE DOS (13) ensemble au niveau du milieu dos.

27. Piquer une pièce de la poche restante sur la jupe dos sur chaque côté en couture de 6 mm. Presser les coutures vers les poches.

28. Piquer la jupe devant et la jupe dos ensemble sur les côtés, en laissant ouvert entre les grands cercles. Piquer les bords de la poche ensemble jusqu'aux coutures latérales.

29. Cranter les valeurs de couture du dos au-dessus et au-dessous des poches. Retourner les poches vers le devant le long des lignes de couture ; presser.

30. FRONCER le bord supérieur de la jupe entre les encoches.

31. ENDROIT CONTRE ENDROIT, épingler la jupe sur le bord inférieur de l'empiècement, en faisant coïncider les milieux, les petits cercles et les encoches. Tirer sur le fil de fronces ; bâtir. Piquer, en pivotant la piqûre au petit cercle. Presser la couture vers l'empiècement.

32. SURPIQUER la couture d'empiècement.

33. Déplier la parementure de corselet. ENDROIT CONTRE ENDROIT, épingler l'empiècement sur le bord inférieur du corselet, en faisant coïncider les milieux, les encoches et les petits cercles. Piquer. Presser la couture vers le corselet.

34. Rabattre la parementure. Coudre le bord pressé par-dessus la couture aux **POINTS COULÉS**.

35. SURPIQUER les coutures du corselet, comme illustré. Bâtir les bords du devant.

36. Relever l'ourlet de la robe. Bâtir près de la pliure. Replier 1.3 cm sur le bord non fini. Bâtir l'ourlet en place près du bord supérieur. Presser.
SURPIQUER l'ourlet le long du bâti supérieur.

PATTE DE FERMETURE, COL ET FINITION

37. ENDROIT CONTRE ENDROIT, épingler la PATTE DE FERMETURE (15A/B,15C ou 15D) sur le bord du devant de la robe, en faisant coïncider les encoches et les symboles. Piquer. Presser la couture vers la patte.

38. Faire une **PIQÛRE DE SOUTIEN** sur le bord de l'encolure dans le sens des flèches entre les crans.

39. SOUTENIR le DESSUS DE COL (16) entre les encoches et les grands cercles, comme illustré.

40. ENDROIT CONTRE ENDROIT, épingler le dessus de col sur le DESSOUS DE COL (17). Distribuer l'ampleur ; bâtir. Piquer le bord extérieur entre les grands cercles. Cranter jusqu'aux grands cercles. **COUPER LA COUTURE**.

41. Retourner. Presser. Bâtir les bords non finis.

42. Épingler le col sur le bord de l'encolure, en faisant coïncider les milieux et les encoches, en plaçant les petits cercles intérieurs sur les coutures d'épaule, en faisant coïncider les symboles restants, en crantant le bord de l'encolure de la robe si nécessaire. Bâtir entre les grands cercles.

43. RENFORCER le coin intérieur de la PAREMENTURE DEVANT SUPÉRIEUR (18), en pivotant au petit cercle, comme illustré. Cranter jusqu'au petit cercle. Soutenir le bord du devant de la parementure devant supérieur entre le grand cercle et les encoches, comme illustré.

44. Piquer la PAREMENTURE DEVANT INFÉRIEUR (19) sur le bord inférieur de la parementure devant supérieur.

45. Piquer la PAREMENTURE DOS (20) et les parementures devant sur les bords de l'épaule. FINIR le bord intérieur sans encoche de la parementure.

46. ENDROIT CONTRE ENDROIT, épingler la parementure sur la robe, en faisant coïncider les milieux, les encoches et les symboles. Distribuer l'ampleur ; bâtir. Piquer les bords du devant, du revers et de l'encolure, en pivotant la piqûre aux petits cercles. Piquer à travers la parementure à 1.5 cm au-dessus du bord inférieur. **COUPER LA COUTURE.** **SOUS-PIQUER** le bord de l'encolure de la parementure aussi loin que possible.

47. Retourner la parementure vers l'INTÉRIEUR. Presser.

48. SURPIQUER le col entre les grands cercles, en pivotant la surpiqûre au grand cercle, comme illustré.

49. SURPIQUER le bord supérieur et du côté de la patte de fermeture, comme illustré.

50. Faire les boutonnnières sur les marques du devant droit. Superposer les bords de l'ouverture, comme illustré, en faisant coïncider les milieux. En utilisant les boutonnnières comme un guide, faire les marques de bouton sur le devant gauche. Coudre les boutons sur les marques.