

- 1A/B VORD. B OBERTEIL - A,B (A/B CUP)
1C VORD. OBERTEIL - A,B (C CUP)
1D VORD. OBERTEIL - A,B (D CUP)
2A/B SEITL. VORD. OBERTEIL - A,B (A/B CUP)
2C SEITL. VORD. OBERTEIL - A,B - (C CUP)
2D SEITL. VORD. OBERTEIL - A,B - (D CUP)
3 RÜCKW. OBERTEIL - A,B
4 SEITL. RÜCKW. OBERTEIL - A,B
5 ARMAUSSCHNITTBESATZ - A,B
6 VORD. TAILLE - A,B
7 RÜCKW. TAILLE - A,B
8 VORDERE PASSE - A,B
9 SEITL. VORD. PASSE - A,B
10 RÜCKW. PASSE - A,B
11 SEITL. RÜCKW. PASSE - A,B
12 ROCKVORDERTEIL - A,B
13 ROCKRÜCKENTEIL - A,B
14 TASCHE - A,B
15A/B LEISTE - A,B -(A/B CUP)
15C LEISTE - A,B -(C CUP)
15D LEISTE - A,B -(D CUP)
16 OBERKRAGEN - A,B
17 UNTERKRAGEN - A,B
18 OBERER VORD. BESATZ - A,B
19 UNTERER VORD. BESATZ - A,B
20 RÜCKW. BESATZ - A,B

KÖRPERGRÖSSE										
MISSES										
Größen	8	10	12	14	16	18	20	22	24	26
Oberweite (cm)	80	83	87	92	97	102	107	112	117	122
Tailenweite	61	64	67	71	76	81	87	94	97	104
Hüftweite	85	88	92	97	102	107	112	117	122	127
rückw. Tailllänge	40	40.5	41.5	42	42.5	43	44	44	45	46

STOFFSCHNITTEILE

Bezeichnet Brustumfang, Taillenumfang, Hüftumfang und/oder Bizeps. Die Maße beziehen sich auf den Umfang des fertigen Kleidungsstücks (Körpermaße + Tragekomfort + Designkomfort). Passen Sie das Schnittmuster bei Bedarf an.

Die gezeigten Linien sind SCHNITTLINIEN, jedoch sind Nahtzugaben von 1.5 cm inbegriffen, sofern nicht anders angegeben. Siehe NÄHANLEITUNGEN für Nahtzugaben.

Suchen Sie das/die Zuschneideplan (-e) nach Kleidungsstück/Modell, Stoffbreite und Größe. Die Zuschneidepläne zeigen die ungefähre Position der Schnittmusterteile; die Position kann je nach Schnittmustergröße leicht variieren.

Alle Zuschneidepläne sind für Stoffe mit oder ohne Strichrichtung, sofern nicht anders angegeben. Für Stoffe mit Strichrichtung, Flor, Schattierung oder einseitigem Design verwenden Sie das Zuschneidepläne MIT STRICHRICHTUNG.

RECHTE MUSTERSEITE	LINKE MUSTERSEITE	RECHTE STOFFSEITE	LINKE STOFFSEITE
--------------------	-------------------	-------------------	------------------

G = GRÖSSE
AG = ALLE GRÖSSEN
* = MIT STRICHRICHTUNG
** = OHNE STRICHRICHTUNG
SELVAGE(S) WEBKANTE(N)
FOLD = STOFFBRUCH
SINGLE THINKNESS = EINZELNE DICKE
DOUBLE THINKNESS = DOPPELTE DICKE
CROSSWISE FOLD = QUERFALTE

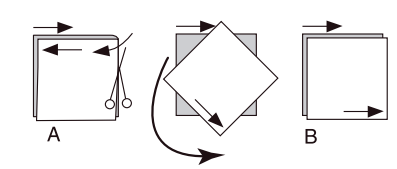
Positionieren Sie den Stoff wie auf dem Layout angegeben. Wenn das Layout zeigt...

FADENLAUF: Legen Sie die Linie auf den geraden Fadenlauf des Stoffes und halten Sie sie parallel zur Webkante oder zum Falz. Beim Layout "mit Strichrichtung" sollten die Pfeile in dieselbe Richtung zeigen. (Bei Stoffen mit Pelzflor zeigen die Pfeile in Richtung des Flors).

EINZELNE DICKE - Legen Sie den Stoff mit der rechten Seite nach oben. (Bei Webpelzstoffen wird der Flor nach unten gelegt.)

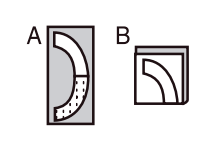
DOPPELTE DICKE
MIT STOFFBRUCH - Legen Sie den Stoff mit der rechten Seite nach oben.

OHNE STOFFBRUCH - Legen Sie den Stoff rechts auf rechts und falten Sie ihn kreuzweise. Schneiden Sie den Falz von Webkante zu Webkante ein (A). Halten Sie die rechten Seiten zusammen und drehen Sie die obere Lage vollständig um, so dass der Flor in dieselbe Richtung wie die untere Lage verläuft.



STOFFBRUCH - Legen Sie die angegebene Kante genau entlang der Falz des Stoffes. Schneiden Sie NIEMALS an dieser Linie. Wenn das Schnittmusterteil so dargestellt ist...

● Schneiden Sie zuerst die anderen Teile zu und lassen Sie dabei genügend Stoff für dieses Teil übrig (A). Falten Sie den Stoff und schneiden Sie das Stück wie gezeigt am Stoffbruch zu (B).



★ Schneiden Sie das Stück nur einmal zu. Schneiden Sie zuerst die anderen Teile zu, so dass genügend Stoff für dieses Teil vorhanden ist. Öffnen Sie den Stoff; schneiden Sie das Teil auf einer einzigen Lage zu.

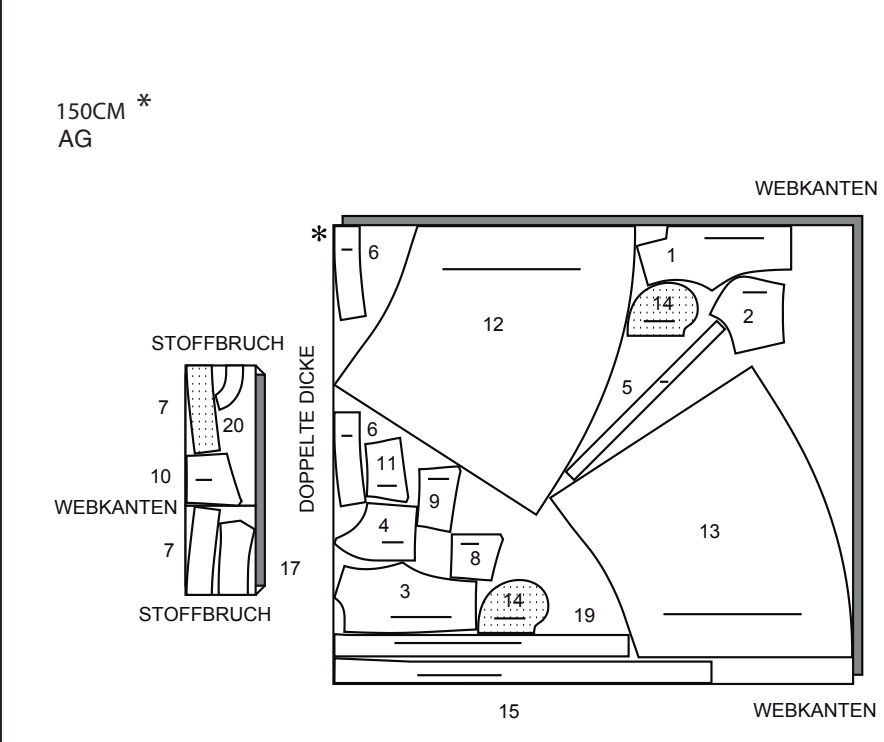
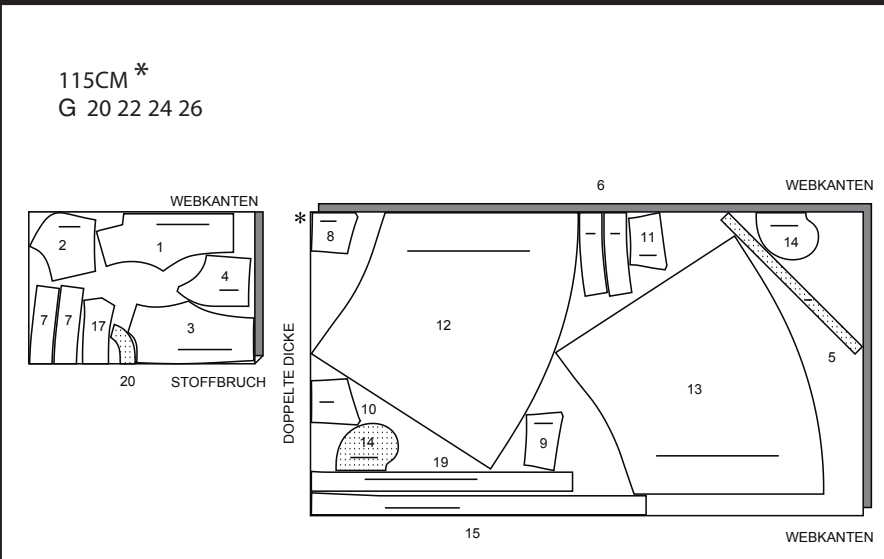
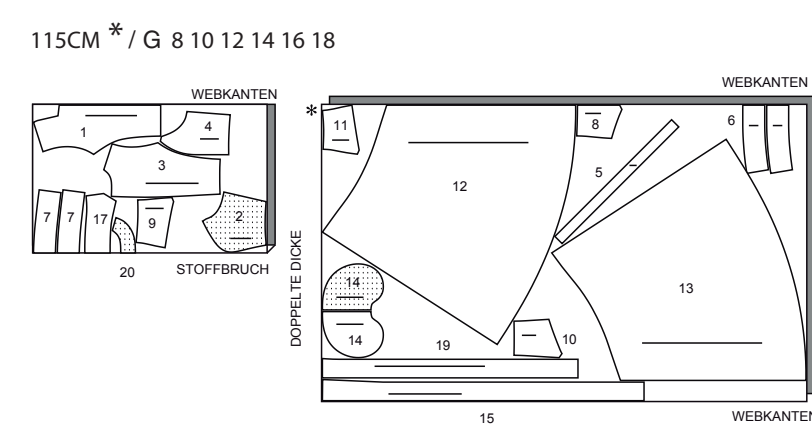
Schneiden Sie alle Teile entlang der für die gewünschte Größe angegebenen Schnittlinie mit langen, gleichmäßigen Scherenstrichen aus, wobei die Kerben nach außen zeigen.

Übertragen Sie alle Markierungen und Konstruktionslinien, bevor Sie das Schnittmustergewebe entfernen. (Bei Pelzflor-Stoffen übertragen Sie die Markierungen auf die linke Seite).

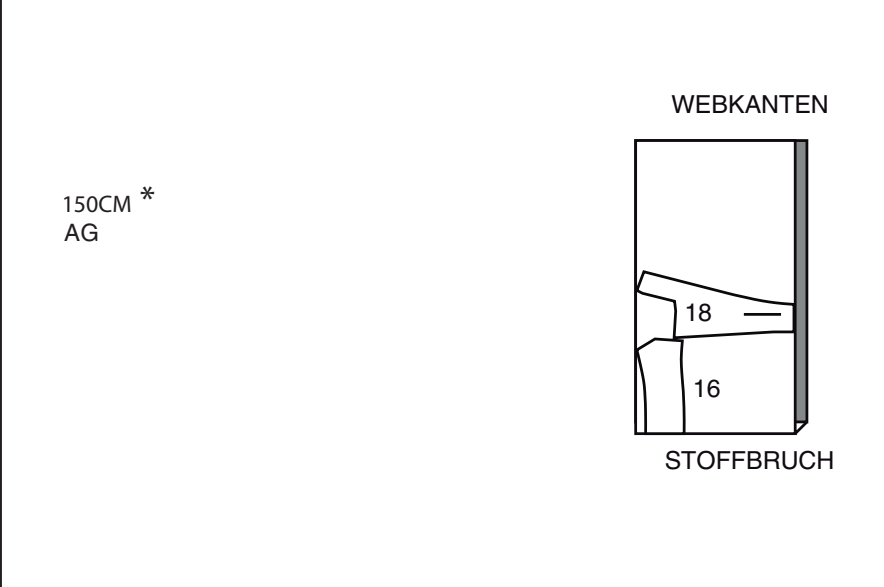
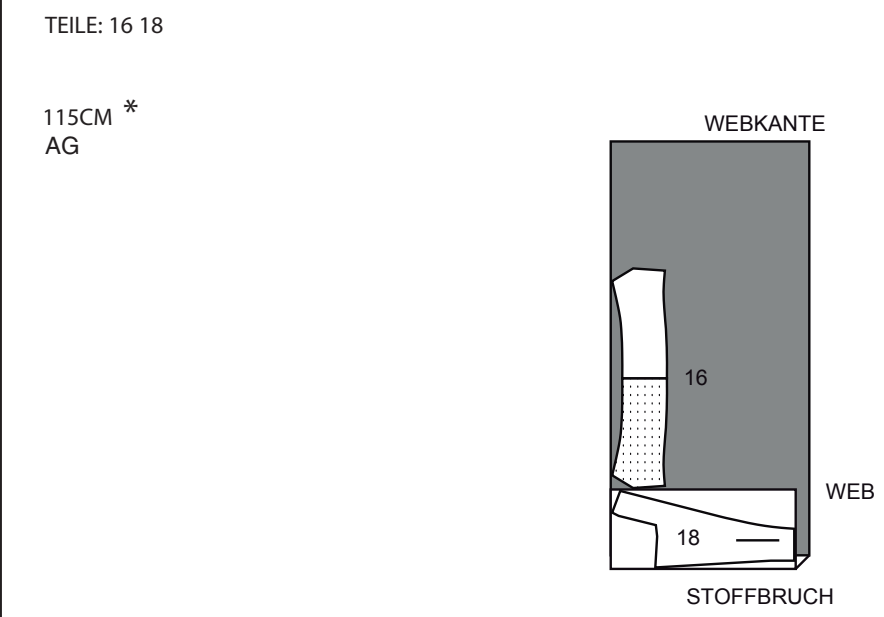
HINWEIS: Die gestrichelten Kästchen (a! b! c!) in den Zuschneidepläne stellen die Teile dar, die nach den angegebenen Maßen zugeschnitten werden.

KLEID A

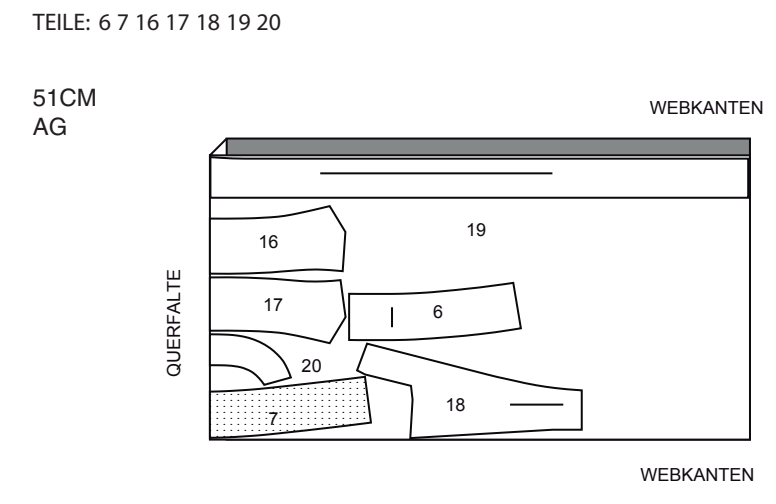
TEILE: 1(A/B,C,D) 2(A/B,C,D) 3 4 5 6 7 8 9 10 11 12 13 14 15(A/B,C,D) 17 19(A/B,C,D) 20



KONTRAST (OBERKRAGEN. OBERER VORD. BESATZ)

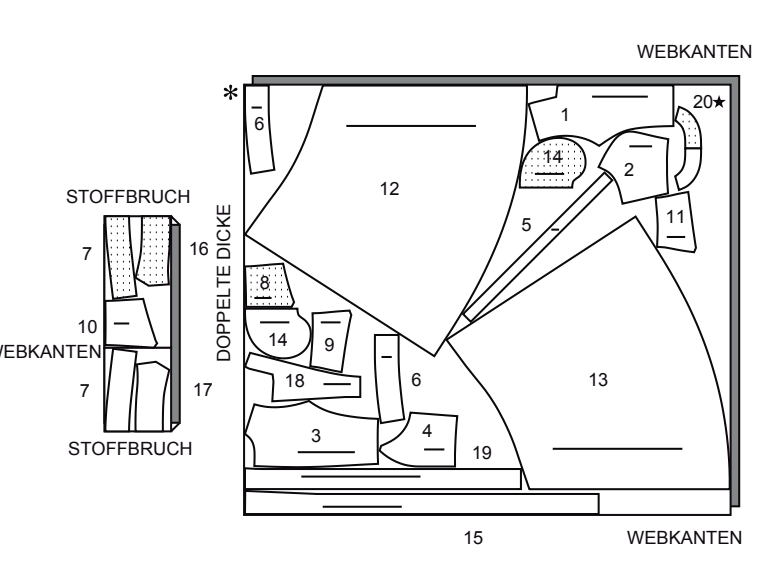
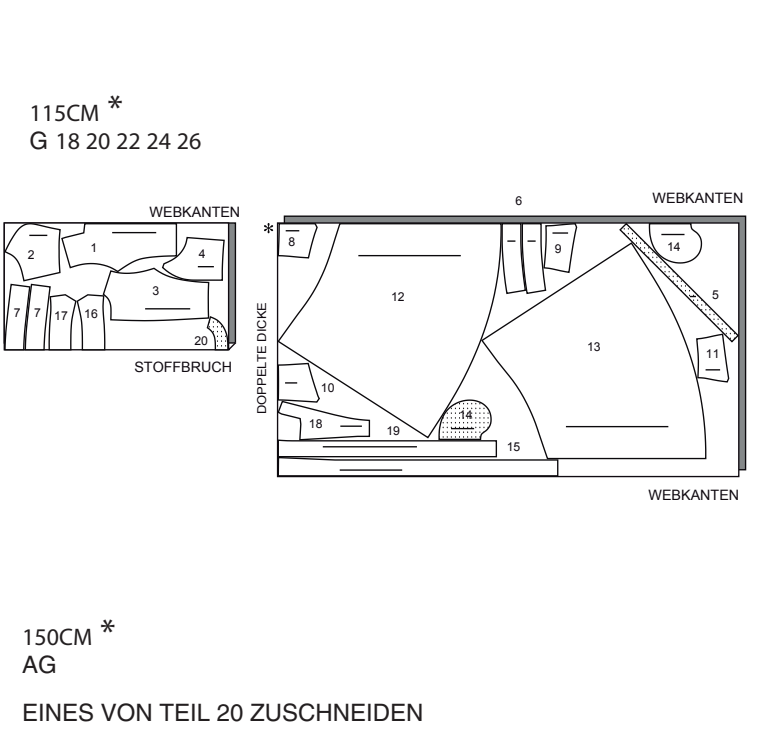
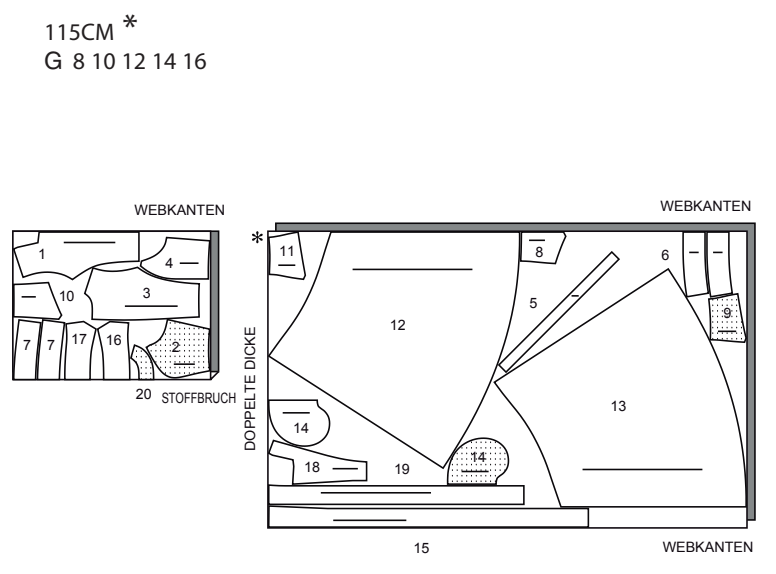


EINLAGE A,B



KLEID B

TEILE: 1(A/B,C,D),2(A/B,C,D) 3 4 5 6 7 8 9 10 11 12 13 14 15(A/B,C,D) 16 17 18 19(A/B,C,D) 20



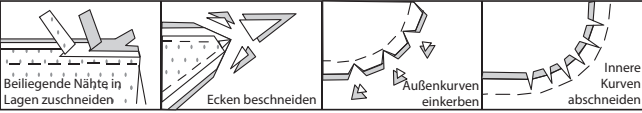
NÄHANGABEN

1.5 cm NAHTZUGABEN SIND INBEGRIFFEN,
(sofern nicht anders angegeben).

GRAFIK

rechte Seite	linke Seite	Einlage	Futter	Innenfutter

Bügeln Sie beim Nähen. Nähte flach bügeln, dann auf-
bügeln, sofern nicht anders angegeben. Schneiden Sie die
Nahtzugaben ein, wo nötig, damit sie flach liegen.



GLOSSAR

Für Nähmethoden in **FETT** gedruckter Schrift ist ein Video
mit Nähanleitung verfügbar. Scannen Sie den **QR CODE**,
um die Videos anzusehen:
EINHALTEN/EINREIHEN - siehe Video zum Nähen von
zweireihigen Kräuseln
VERSÄÜBERN- Siehe Video um die Nahtzugaben zu
versäubern.
VERSTÄRKEN- siehe Video zum Verstärken.
SÄUMEN- siehe Video zum Säumen.
FESTSTEPHEN - Siehe Video um einen Steppstich fest zu
machen.
ABSTEPHEN- siehe Video zum Absteppen.
BESCHNEIDEN– Siehe Nähte: „Wie man näht: Video "Wie
man die Nähte beschneidet, einschneidet und überlagert".
UNTERSTEPHEN- siehe Video zum Untersteppen.

NÄHTUTORIALS



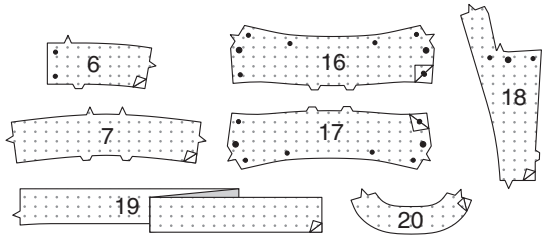
Erweitern Sie Ihre Fähigkeiten durch kurze, leicht verständliche
Videos unter simplicity.com/sewingtutorials.

KLEID A, B

HINWEIS: Unter jeder Unterüberschrift wird, sofern nicht
anders angegeben, das erste Modell.

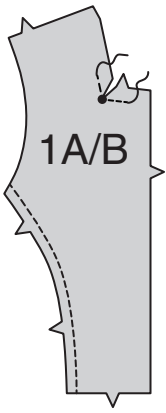
EINLAGE

Stecken Sie die EINLAGE auf die linke Seite jedes
passenden STOFFABSCHNITTES. Bügeln Sie gemäß den
Anweisungen des Herstellers.



VORDER- UND RÜCKENTEIL

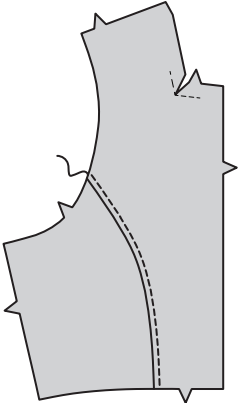
VERSTÄRKEN Sie die innere Ecke des VORD. OBERTEILS
(1A/B, 1C oder 1D), wobei Sie wie gezeigt am kleinen Punkt
drehen. Schneiden Sie zum kleinen Punkt ein.
STEPHEN Sie die Seitenkante des vord. Oberteils **FEST**.



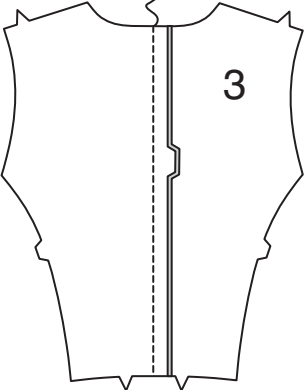
Stecken Sie das SEITL. VORD. OBERTEIL (2A/B, 2C oder 2D)
RECHTS AUF RECHTS an die Seitenkante des vord. Oberteils und
schneiden Sie das vord. Oberteil gegebenenfalls ein.
wobei die Kerben übereinstimmen, schneiden Sie dabei das vord.
Oberteil gegebenenfalls ein.
Heften. Nähen Sie. Bügeln Sie die Naht zum vord. Oberteil.



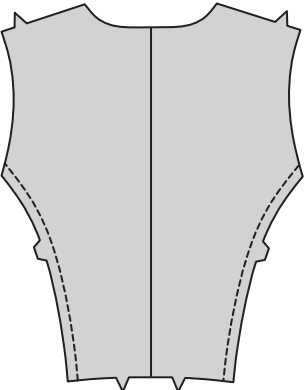
STEPHEN Sie die Naht des vorderen Oberteils **AB**.



Nähen Sie die Teile des RÜCKW. OBERTEILS (3) an der
hinteren Mittelnäht zusammen. Bügeln Sie die Naht zur linken
Seite.



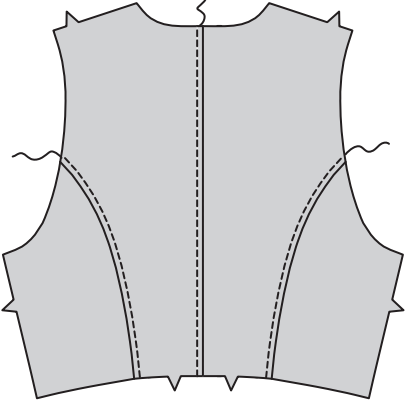
STEPHEN Sie die Seitenkanten des rückw. Oberteils **AB**.



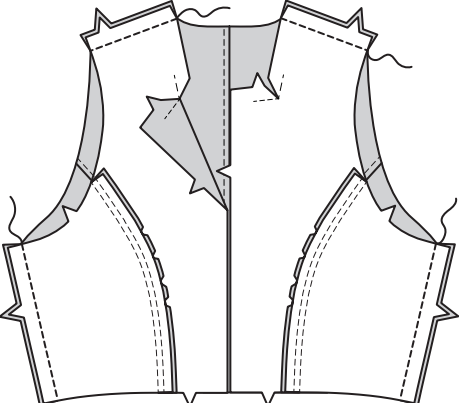
Stecken Sie die Abschnitte des SEITL. RÜCKW. OBERTEILS
(4) RECHTS AUF RECHTS an die Seitenkanten des rückw.
Oberteils, wobei die Kerben übereinstimmen und schneiden
Sie dabei das rückw. Oberteil ein, wo nötig. Heften.
Nähen Sie. Bügeln Sie die Nähte zum rückw. Oberteil hin.



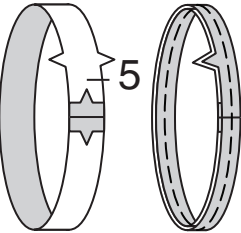
STEPHEN Sie die Nähte des rückw. Oberteils **AB**, wie
gezeigt.



Nähen Sie die vorderen Oberteile an Schultern und Seiten an
das rückw. Oberteil.

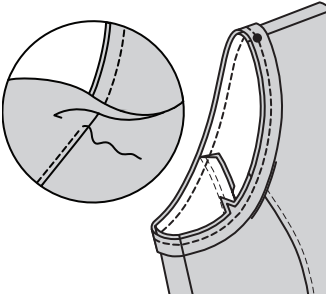


Nähen Sie die Enden des ARMAUSSCHNITTBESATZES (5)
zusammen.



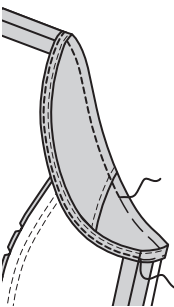
Stecken Sie auf der AUSSENSEITE den Armausschnittbesatz
an die Armausschnittkante, wobei die Kerben übereinstimmen
und der kleine Punkt an der Schulternäht liegt.

Nähen Sie eine 1 cm Naht. **BESCHNEIDEN SIE DIE NAHT.**
STEPHEN Sie den Besatz **UNTER**.



Wenden Sie den Besatz entlang der Naht nach INNEN;
bügeln.

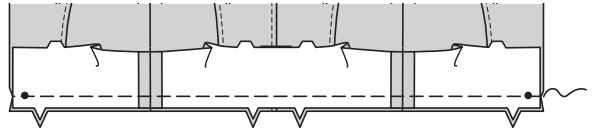
Heften Sie dicht an der Innenkante.
Nähen Sie auf der AUSSENSEITE entlang der Heftnaht.



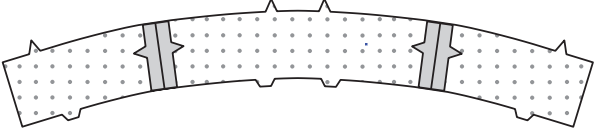
Nähen Sie die nicht versehenen Abschnitte des VORD.
TAILLENEINSATZES (6) an den nicht versehenen Abschnitt des
RÜCKW. TAILLENEINSATZES (7) an den Seitenkanten.
HINWEIS: Die versehenen Abschnitte des Tailleneinsatzes werden
als Besatz verwendet.



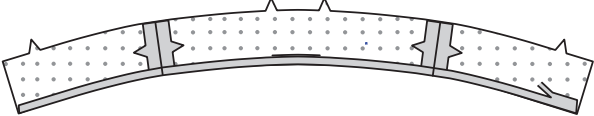
Stecken Sie den Tailleneinsatz RECHTS AUF RECHTS an
die untere Kante des Oberteils, wobei die Kerben und kleinen
Punkte übereinstimmen. Heften.



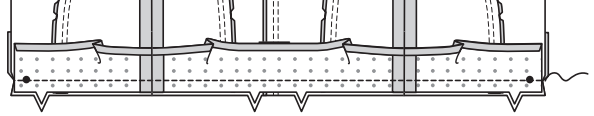
Nähen Sie die Abschnitte des BESATZES des vord.
Tailleneinsatzes (6) an den Seitenkanten an den BESATZ des
rückw. Tailleneinsatzes (7).



Wenden Sie die Nahtzugabe an der unteren, doppelt
eingekerbten Kante des Besatzes des Tailleneinsatzes nach
unten. Bügeln Sie. Beschneiden Sie die gebügelte
Nahtzugabe auf 1 cm.



Stecken Sie die RECHTE Seite des Tailleneinsatzbesatzes
auf die LINKE Seite des Oberteils, wobei die Kerben und die
kleinen Punkte übereinstimmen. Heften. Nähen Sie.

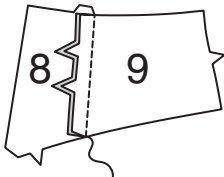


Bügeln Sie den Tailleneinsatz und den Besatz über die Naht
nach unten.

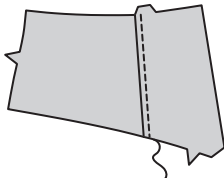


PASSE UND ROCK

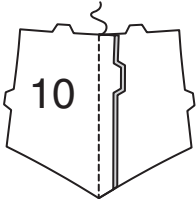
Nähen Sie auf jeder Seite einen Abschnitt der VORD. PASSE
(8) an einen Abschnitt der SEITL. VORD. PASSE (9). Bügeln
Sie die Naht zur vorderen Passe hin.



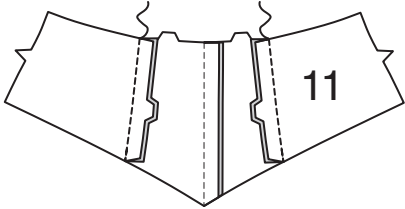
STEPHEN Sie die vordere Passennaht **AB**.



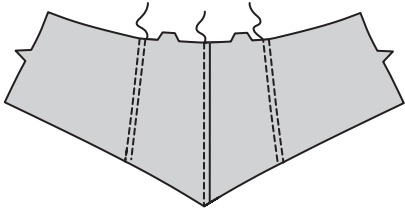
Nähen Sie die Abschnitte der RÜCKW. PASSE (10) an der
hinteren Mitte zusammen. Bügeln Sie die Naht zum linken
Rückenteil hin.



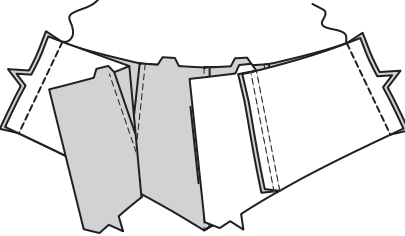
Nähen Sie die Abschnitte der SEITL. RÜCKW. PASSE (11) an
die Seitenkanten der rückw. Passe. Bügeln Sie die Nähte zur
rückw. Passe hin.



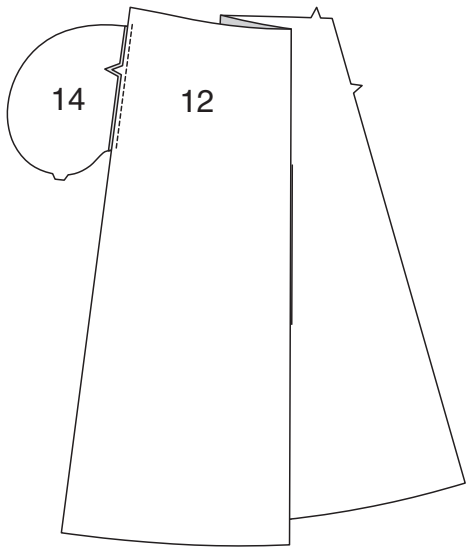
STEPHEN Sie die Nähte der rückw. Passe **AB**, wie gezeigt.



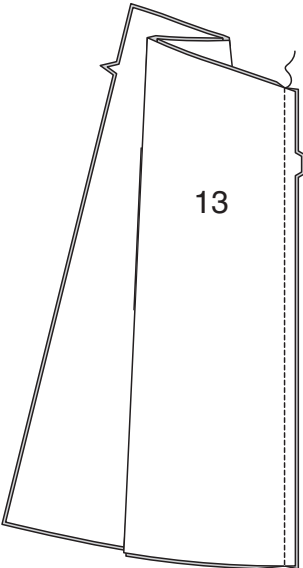
Nähen Sie die vorderen Passen und die rückw. Passe an den
Seitenkanten.



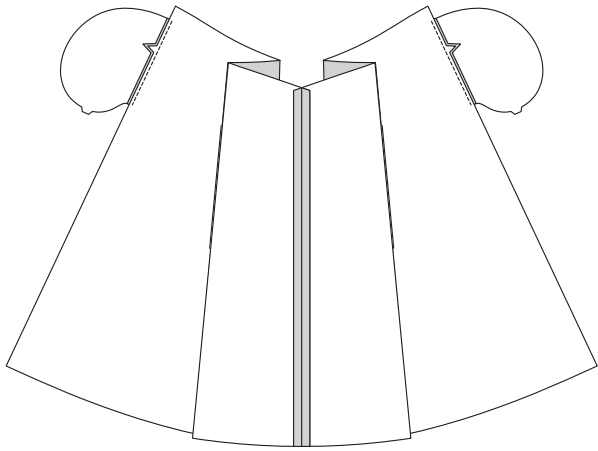
Nähen Sie einen Abschnitt der TASCHE (14) an jedes
ROCKVORDERTEIL (12) an der Seite in einer 6 mm Naht.
Bügeln Sie die Naht zur Tasche hin.



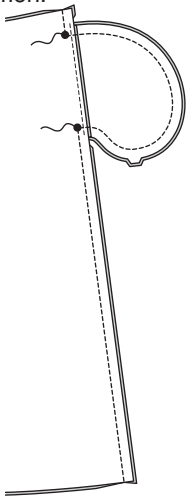
Nähen Sie die Abschnitte des ROCKRÜCKENTEILS (13) an
der hinteren Mitte zusammen.



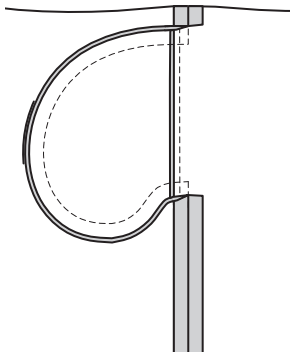
Nähen Sie einen verbleibenden Abschnitt der Tasche an jeder Seite in einer 6-mm-Naht an das Rockrückenteil. Bügeln Sie die Nähte zu den Taschen hin.



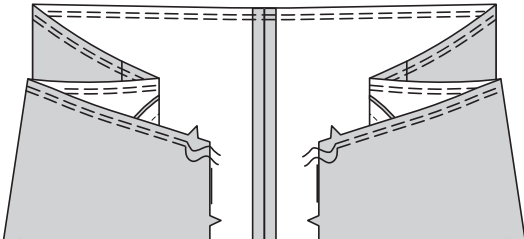
Nähen Sie das Rockvorderteil und das Rockrückenteil an den Seiten zusammen, lassen Sie dabei zwischen den großen Punkten offen. Nähen Sie die Taschenkanten an den Seitennähten zusammen.



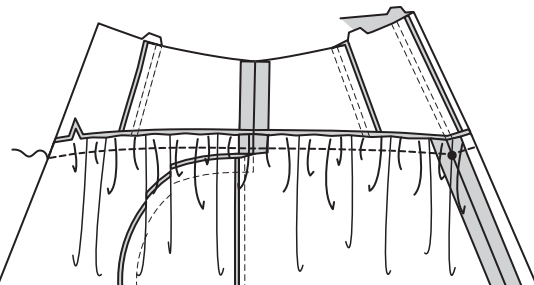
Schneiden Sie die rückw. Nahtzugaben ober- und unterhalb der Taschen ein. Wenden Sie die Taschen entlang der Nahtlinien nach vorn; bügeln Sie sie.



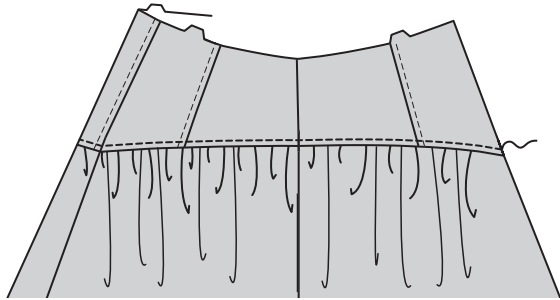
REIHEN Sie die obere Rockkante zwischen den Kerben **EIN**.



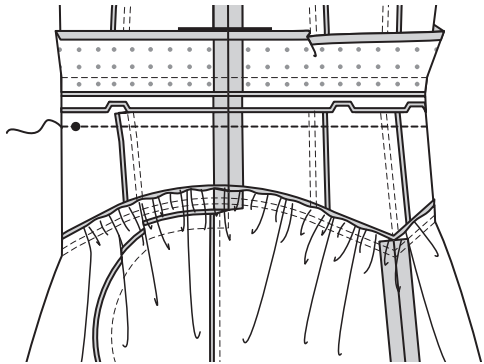
Stecken Sie den Rock an die untere Kante der Passe **RECHTS AUF RECHTS**, wobei die Mitten, die kleinen Punkte und Kerben übereinstimmen. Verteilen Sie die Kräuseln; heften Sie sie. Nähen Sie, wobei Sie die Naht am kleinen Punkt drehen. Bügeln Sie die Naht zur Passe hin.



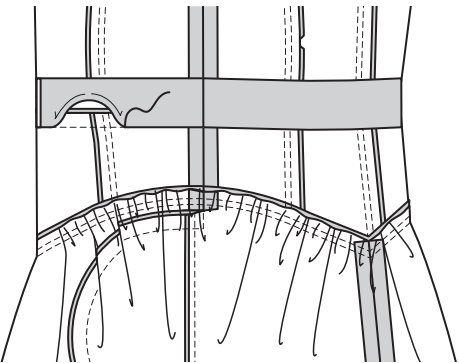
STEPPEN Sie die Passennaht **AB**.



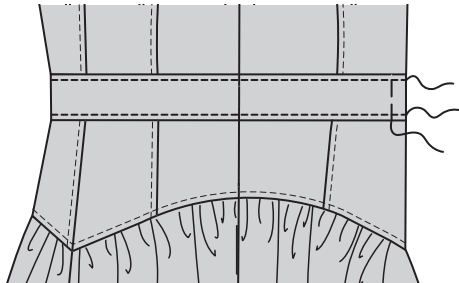
Öffnen Sie den Tailleneinsatzbesatz. Stecken Sie die Passe **RECHTS AUF RECHTS** an die untere Kante des Tailleneinsatzes, wobei die Mitten, Kerben und die kleinen Punkte übereinstimmen. Nähen Sie. Bügeln Sie die Naht zum Tailleneinsatz.



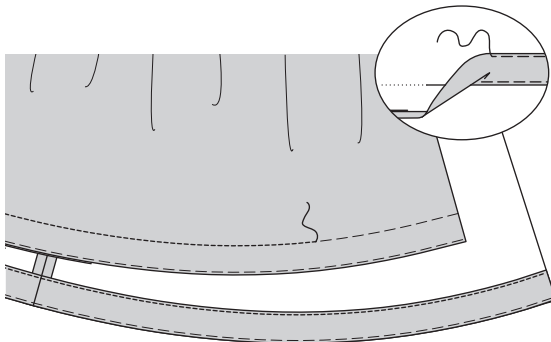
Wenden Sie den Besatz nach unten. **SÄUMEN** Sie die gebügelte Kante über die Naht.



STEPPEN Sie die Nähte des Tailleneinsatzes **AB**, wie gezeigt. Heften Sie die Vorderkanten.

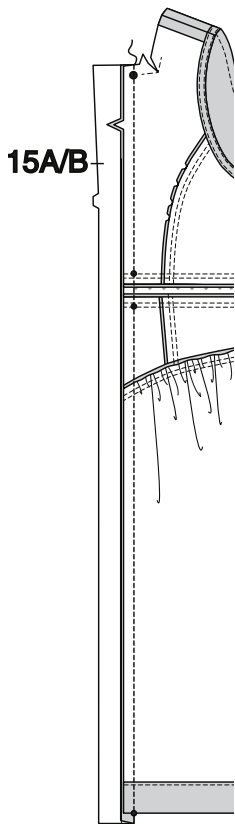


Drehen Sie den Kleidsaum nach oben. Heften Sie dicht an der Falte. Drehen Sie 1,3 cm an der Schnittkante ein. Heften Sie den Saum dicht an der Oberkante fest. Bügeln Sie. **STEPPEN** Sie den Saum entlang der oberen Heftung **AB**.

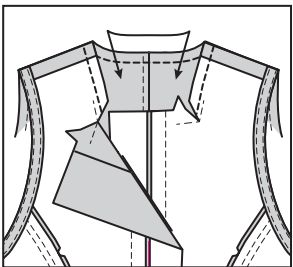


LEISTE, KRAGEN UND ABSCHLUSS

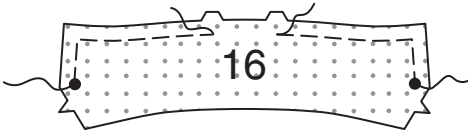
Stecken Sie die **LEISTE** (15A/B, 15C oder 15D) **RECHTS AUF RECHTS** auf die Vorderkante des Kleides, wobei die Kerben und Symbole übereinstimmen. Nähen Sie. Bügeln Sie die Naht zur Knopfleiste hin.



STEPPEN Sie die Halskante in Pfeilrichtung zwischen den Einschnitten **FEST**.



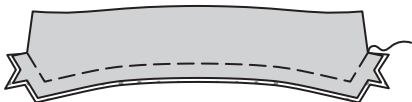
HALTEN Sie den **OBERKRAGEN** (16) wie gezeigt zwischen den Kerben und den großen Punkten **EIN**.



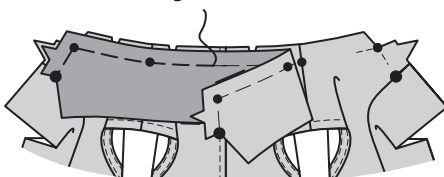
Stecken Sie den Oberkragen **RECHTS AUF RECHTS** an den **UNTERKRAGEN** (17). Passen Sie die Form an; heften Sie sie. Nähen Sie die Außenkante zwischen den großen Punkten. Schneiden Sie zu den großen Punkten ein. **BESCHNEIDEN**.



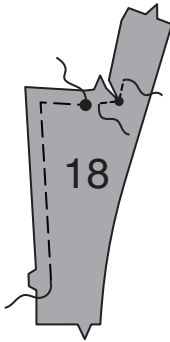
Wenden. Bügeln Sie. Heften Sie die Schnittkanten.



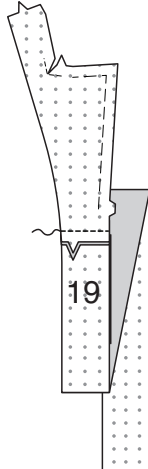
Stecken Sie den Kragen an die Halskante, wobei die Mittelpunkte und Kerben übereinstimmen, dabei legen Sie die innere kleinen Punkte an den Schulternähten wobei die restlichen Symbole übereinstimmen und die Halskante und schneiden Sie die Halskante des Kleides ein, wo nötig. Heften Sie zwischen den großen Punkten.



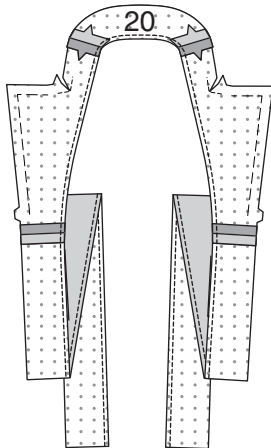
VERSTÄRKEN Sie die innere Ecke des **OBEREN VORD. BESATZES** (18), indem Sie sie am kleinen Punkt schwenken, wie gezeigt. Schneiden Sie zum kleinen Punkt ein. Halten Sie die vordere Kante des oberen vord. Besatzes zwischen dem großen Punkt und den Kerben ein, wie gezeigt.



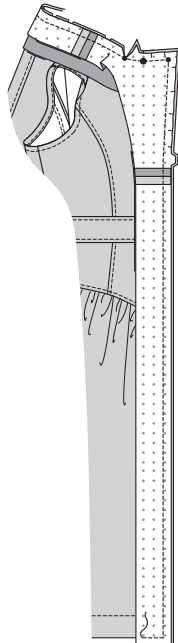
Nähen Sie den **UNTEREN VORDEREN BESATZ** (19) an die untere Kanten des oberen vorderen Besatzes.



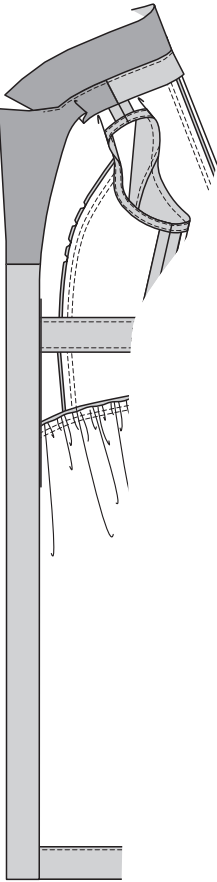
Nähen Sie den **RÜCKW. BESATZ** (20) an den Schulterkanten an die vorderen Besätze. **VERSÄUBERN** Sie die innere nicht eingekerbte Besatzkante.



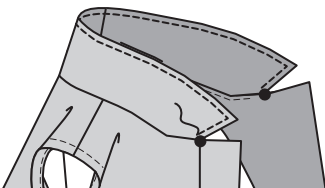
Stecken Sie den Besatz **RECHTS AUF RECHTS** auf das Kleid, wobei die Mittelpunkte, Kerben und Symbole übereinstimmen. Passen Sie die Form an; heften Sie sie. Nähen Sie die Vorder-, Revers- und Halskanten, wobei Sie an den kleinen Punkten drehen. Nähen Sie quer über zum Besatz 1,5 m oberhalb der Unterkante. **BESCHNEIDEN**. **STEPPEN** Sie die Halsausschnittkante des Besatzes so weit wie möglich **UNTER**.



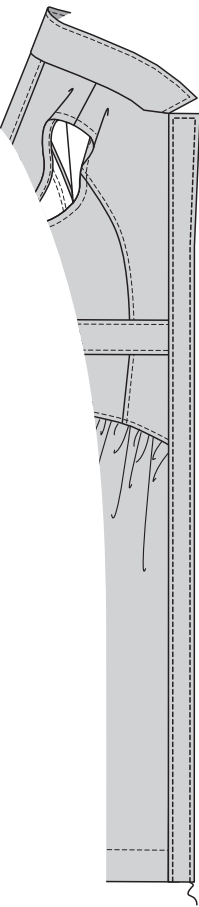
Wenden Sie den Besatz auf die **INNENSEITE**. Bügeln Sie.



STEPPEN Sie den Kragen zwischen den großen Punkten **AB**, indem Sie die Absteppnaht wie gezeigt zum großen Punkt drehen.



STEPPEN Sie die Ober- und Seitenkanten der Leiste **AB**, wie gezeigt.



Bringen Sie Knopflöcher im rechten Vorderteil an den Markierungen an.

Lappen Sie die Öffnungskanten wie gezeigt, wobei die Mittelpunkte übereinstimmen. Verwenden Sie die Knopflöcher als Hilfslinien und machen Sie Knopfmarkierungen auf dem linken Vorderteil. Nähen Sie Knöpfe an den Markierungen.

