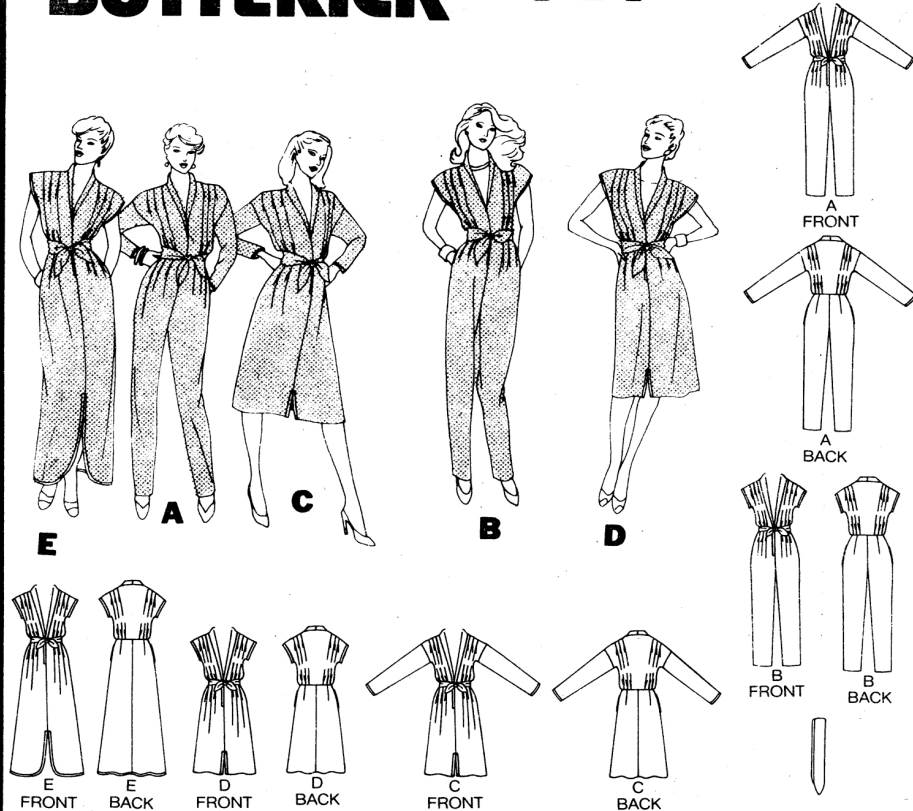
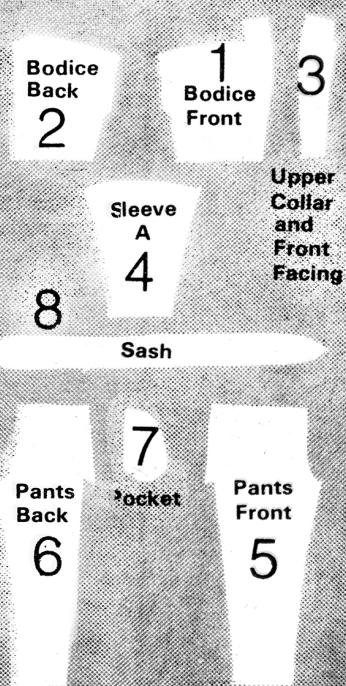


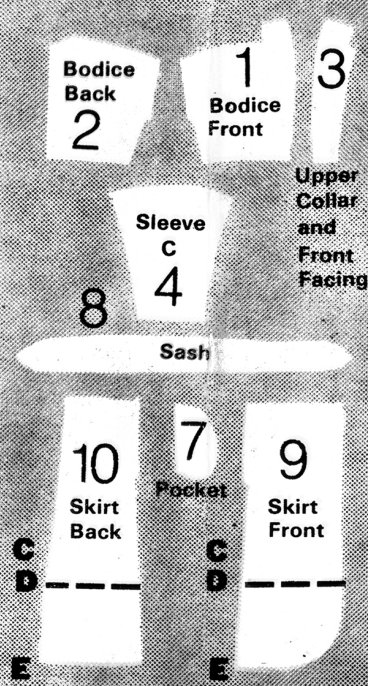
BUTTERICK 4121 Page 1 (of 4 Pages)



Jumpsuit and Sash A or B



Dress and Sash C, D, or E



GENERAL INSTRUCTIONS

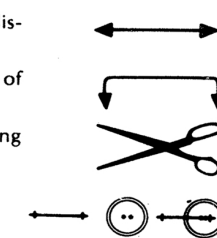
PREPARATION
 Select pattern pieces needed. Disregard perforations.
 Butterick patterns are made to body measurements with added allowance for wearing comfort and for style.
 If body measurements differ from envelope measurements, make necessary adjustments before cutting.

Lengthen or Shorten pattern at adjustment lines (—) or where indicated on pattern.
TO LENGTHEN - Slash between adjustment lines. Place on paper - spread pattern amount needed.
TO SHORTEN - Crease along adjustment line. Make a fold, half the amount needed to shorten.
 Press fabric. (Pre-shrink if necessary.)

LAYOUT AND CUTTING
 Choose layout for garment, fabric width and size. For fabrics with nap, pile, shading or one-way design, use "with nap" layout.
 Follow layouts for arranging fabric and placement of pattern pieces. (Occasionally the same piece may be used more than once.)
 When **Fold** is indicated on layout, fold fabric with right sides together. For single thickness of fabric, place fabric right side up.
 Pattern pieces shaded (▨) in layouts are placed printed side down. White pieces are placed printed side up.
 Pin pattern pieces to fabric. Cut along heavy outline, cutting multiple notches as a group or individually.

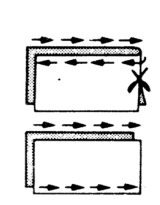
PATTERN MARKINGS

Grainline: Place line on fabric an even distance from selvage or straight thread.
Fold: Indicates edge that is placed on fold of fabric.
Cutting Line: Scissors indicate exact cutting line.
 Markings indicate placement, length and size of buttonhole and button.



SPECIAL CUTTING INFORMATION

★ **Open fabric right side up and cut one.**
 ✱ **With right sides together, fold fabric CROSSWISE.** Cut along fold from selvage to selvage.
 Keeping right sides together, turn upper layer around so that nap, shading pile or one way design runs in the same direction. Place pieces as shown in layout.

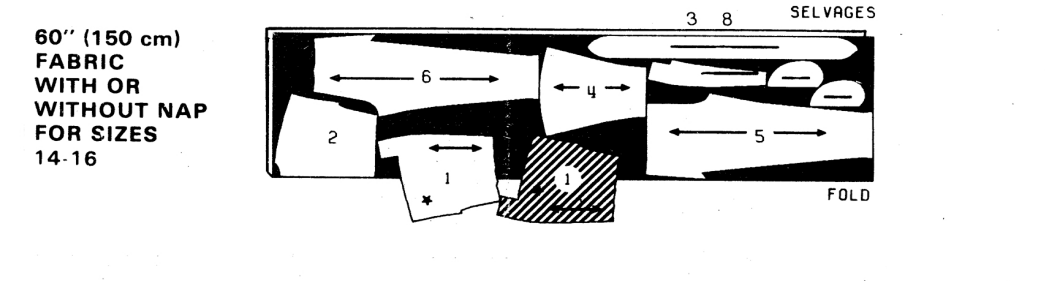
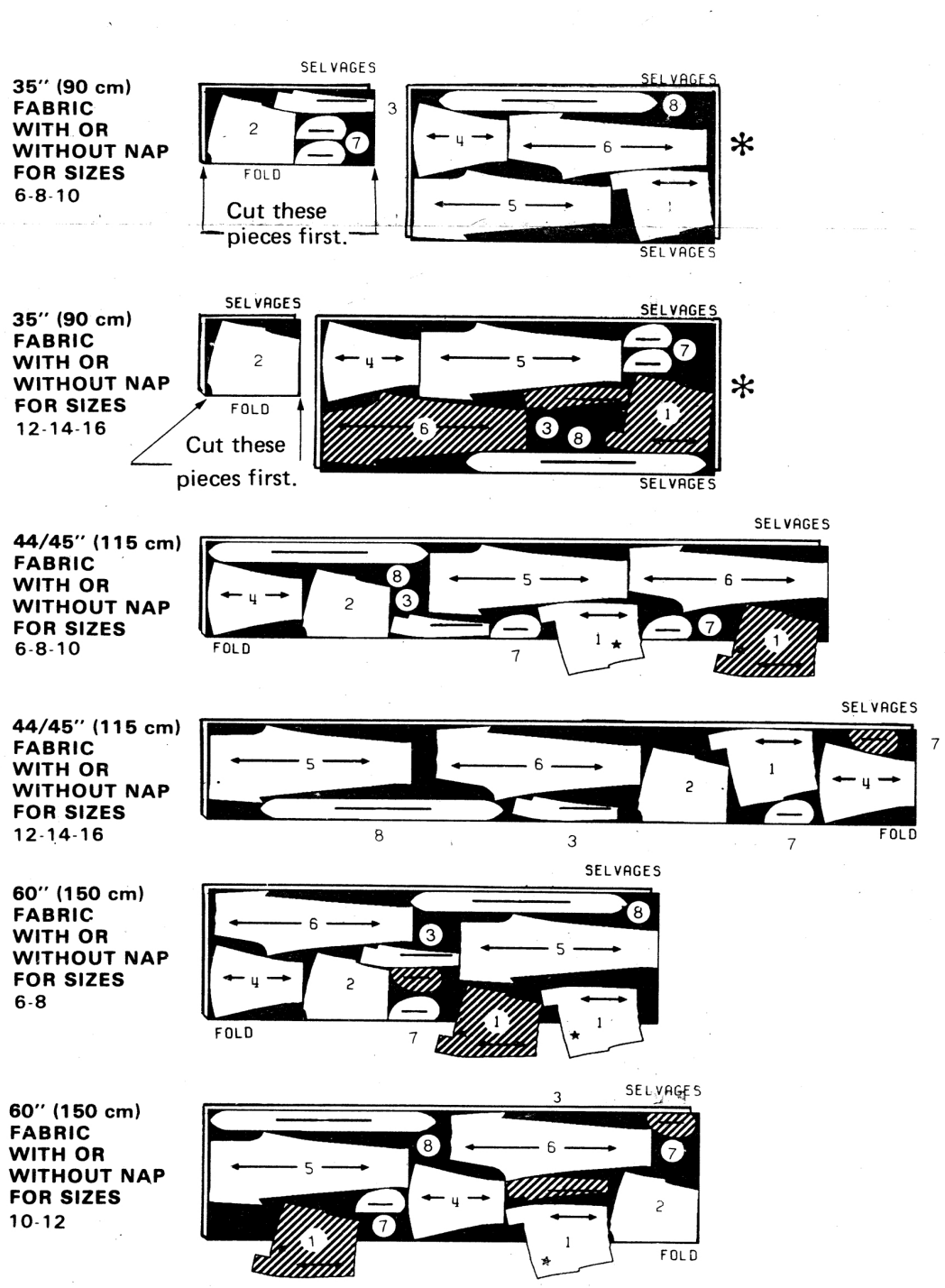


TRANSFER MARKINGS

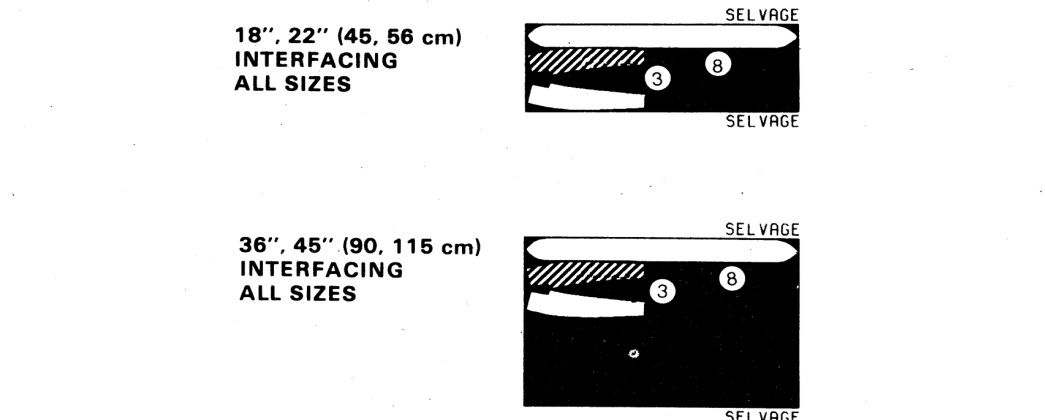
Before removing pattern from fabric, transfer all construction lines and symbols (•, ◐, ◑, ◒, ◓) to fabric with tracing wheel and dressmaker's tracing paper, chalk or tailor's tacks.

NOTE: Butterick Custom Fit Patterns do not have seamlines marked on the pattern tissue. If desired measure and mark 5/8" (15mm) seam allowances on all edges, unless otherwise indicated.

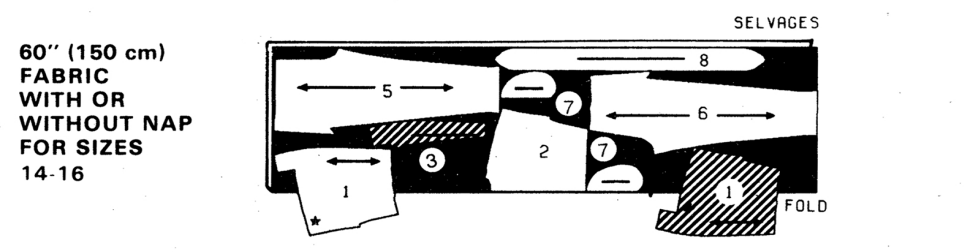
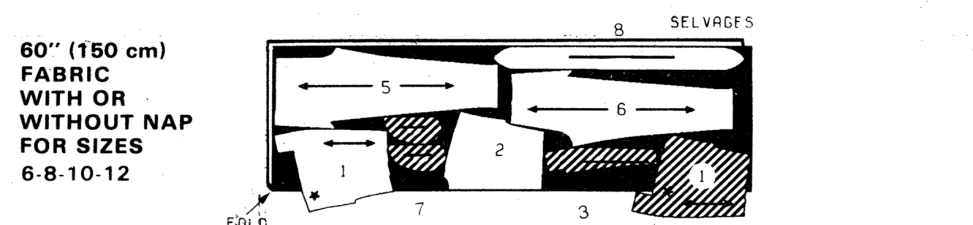
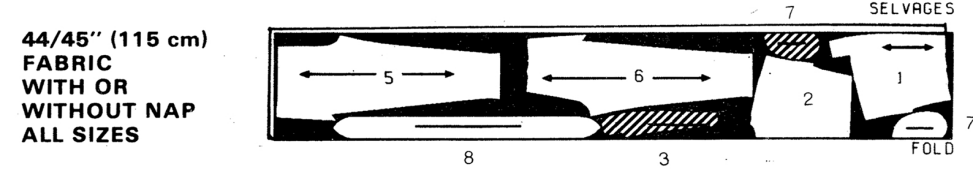
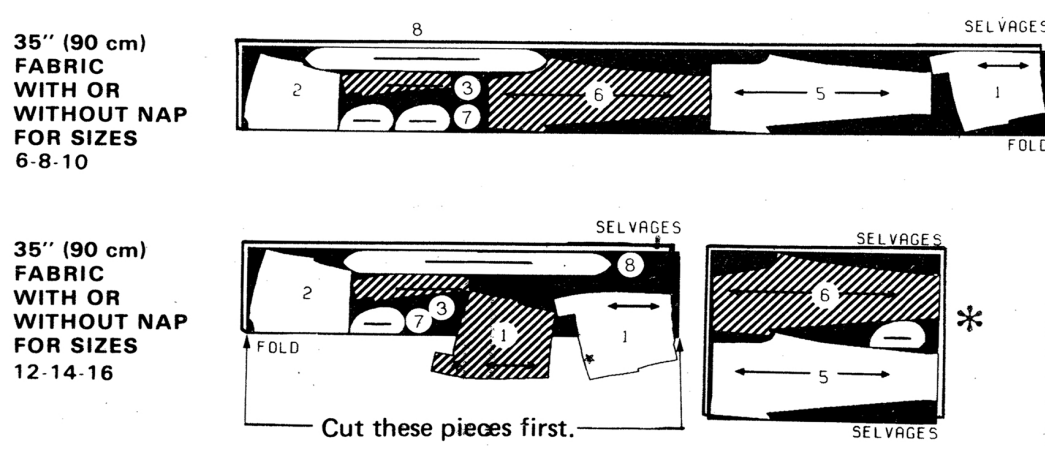
Jumpsuit and Sash A USE PIECES: 1,2,3,4,5,6,7 and 8



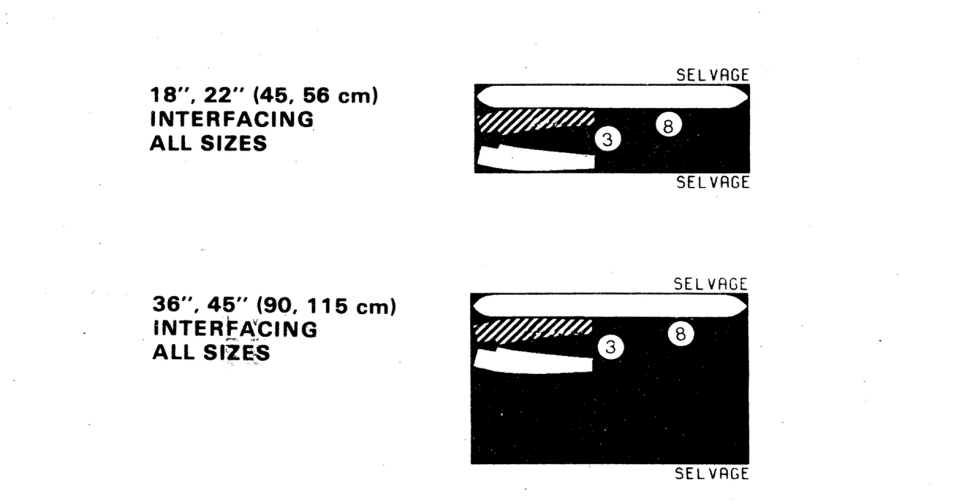
Interfacing USE PIECES: 3 and 8



Jumpsuit and Sash B USE PIECES: 1,2,3,5,6,7 and 8



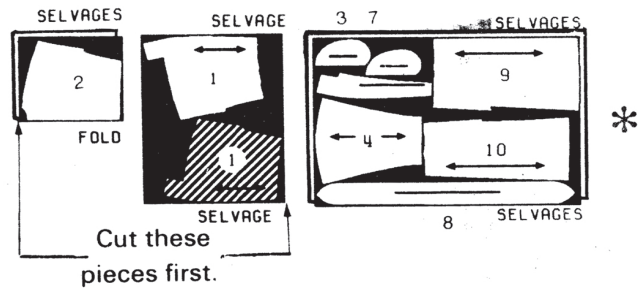
Interfacing USE PIECES: 3 and 8



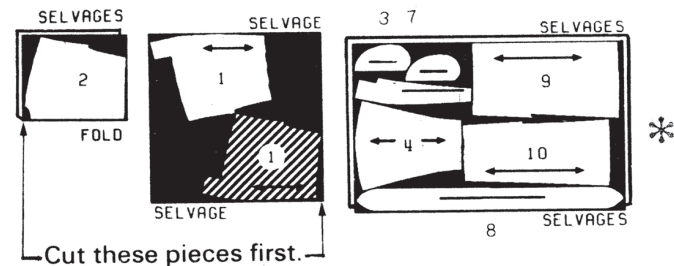
BUTTERICK 4121 Page 2
(of 4 Pages)

Dress and Sash C USE PIECES: 1,2,3,4,7,8,9 and 10

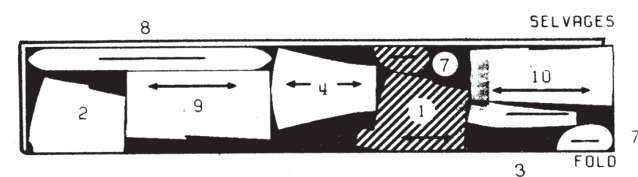
35" (90 cm)
FABRIC
WITH OR
WITHOUT NAP
FOR SIZES
6-8-10-12-14



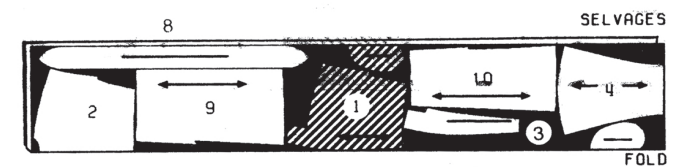
35" (90 cm)
FABRIC
WITH OR
WITHOUT NAP
FOR SIZE
16



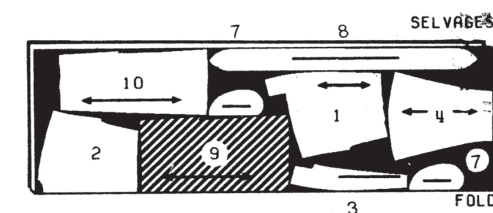
44/45" (115 cm)
FABRIC
WITH OR
WITHOUT NAP
FOR SIZES
6-8-10



44/45" (115 cm)
FABRIC
WITH OR
WITHOUT NAP
FOR SIZES
12-14-16

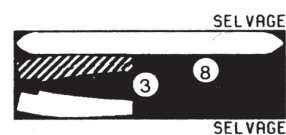


60" (150 cm)
FABRIC
WITH OR
WITHOUT NAP
ALL SIZES

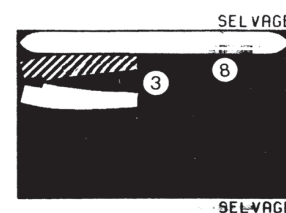


Interfacing USE PIECES: 3 and 8

18", 22" (45, 56 cm)
INTERFACING
ALL SIZES

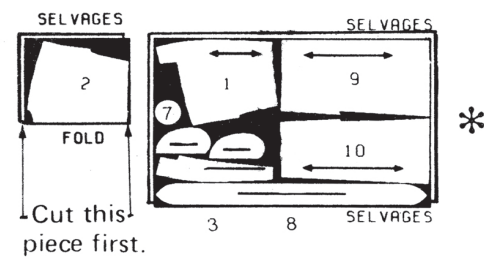


36", 45" (90, 115 cm)
INTERFACING
ALL SIZES

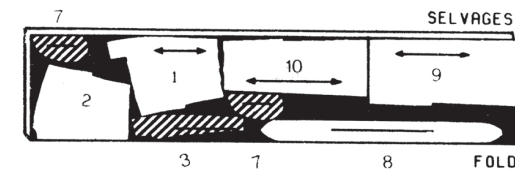


Dress and Sash D USE PIECES: 1,2,3,7,8,9 and 10

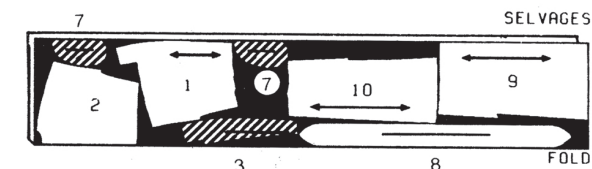
35" (90 cm)
FABRIC
WITH OR
WITHOUT NAP
ALL SIZES



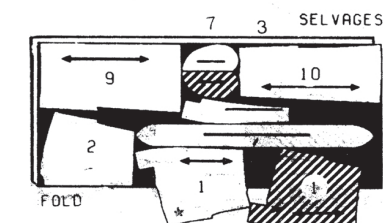
44/45" (115 cm)
FABRIC
WITH OR
WITHOUT NAP
FOR SIZES
6-8-10



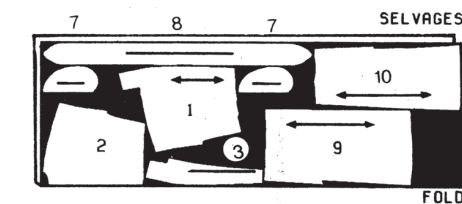
44/45" (115 cm)
FABRIC
WITH OR
WITHOUT NAP
FOR SIZES
12-14-16



60" (150 cm)
FABRIC
WITH OR
WITHOUT NAP
FOR SIZES
6-8

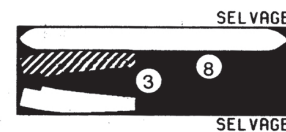


60" (150 cm)
FABRIC
WITH OR
WITHOUT NAP
FOR SIZES
10-12-14-16

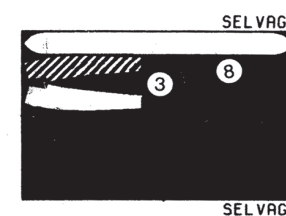


Interfacing USE PIECES: 3 and 8

18", 22" (45, 56 cm)
INTERFACING
ALL SIZES

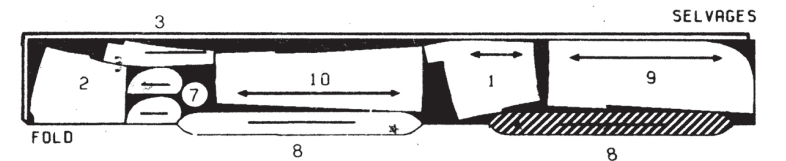


36", 45" (90, 115 cm)
INTERFACING
ALL SIZES

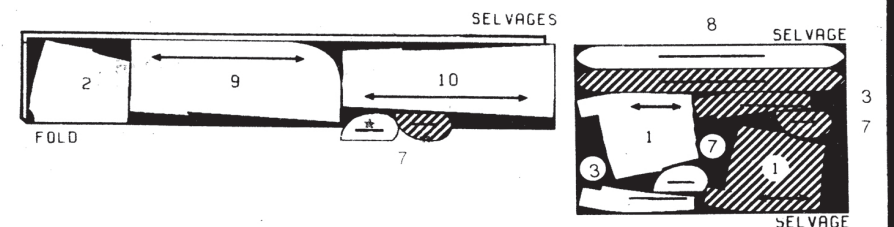


Dress and Sash E USE PIECES: 1,2,3,7,8,9 and 10

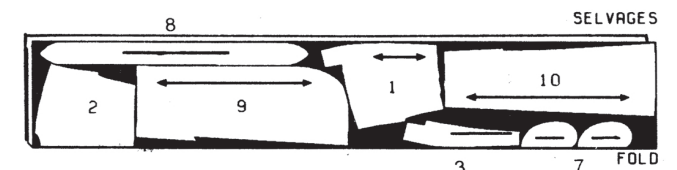
35" (90 cm)
FABRIC
WITH OR
WITHOUT NAP
FOR SIZES
6-8-10



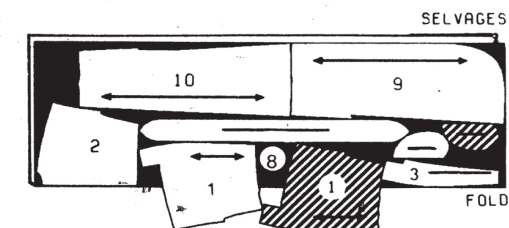
35" (90 cm)
FABRIC
WITH OR
WITHOUT NAP
FOR SIZES
12-14-16



44/45" (115 cm)
FABRIC
WITH OR
WITHOUT NAP
ALL SIZES

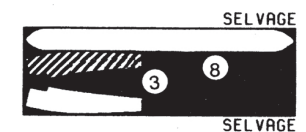


60" (150 cm)
FABRIC
WITH OR
WITHOUT NAP
ALL SIZES

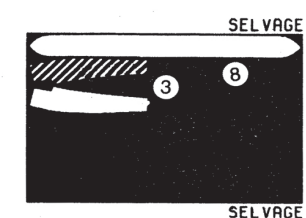


Interfacing USE PIECES: 3 and 8

18", 22" (45, 56 cm)
INTERFACING
ALL SIZES



36", 45" (90, 115 cm)
INTERFACING
ALL SIZES



BUTTERICK 4121

Page 3 (of 4 Pages)

SEWING INSTRUCTIONS

5/8" (15mm) seam allowances given on all patterns, unless otherwise indicated.

Construct garment following **Sewing Instructions**. Pin seams matching notches with corresponding numbers and matching symbols. Baste with pins or thread. Stitch seams in direction of fabric grain to prevent stretching (generally from the widest part to the narrowest part of each piece). **PRESS** as you sew.

PRESS SEAMS OPEN unless otherwise indicated, clipping where necessary so seams will lie flat.

Trim enclosed seams into layers. Trim corners. Clip inner curves. Notch outer curves.



SHADING on sewing illustrations denotes:

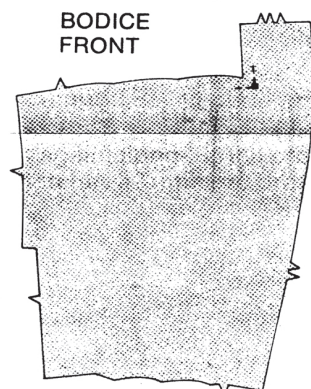


Bolder lines on sewing illustrations highlight construction procedure.

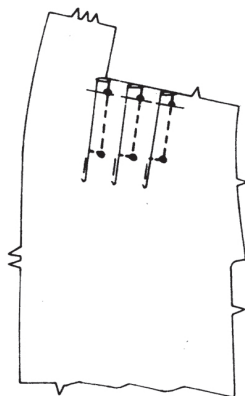
Jumpsuit A

STEP 1- BODICE

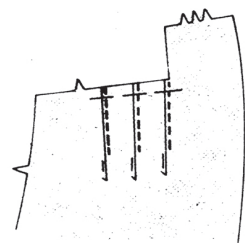
Reinforce inner corner of **BODICE FRONT** through ■, as shown. To reinforce, stitch along seamline, using small machine stitches.



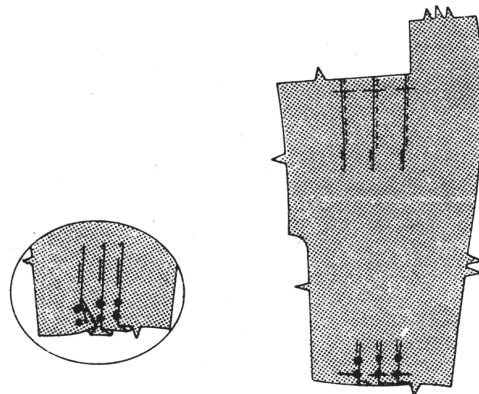
To make pleats in bodice front at upper edge, on inside, bring lines of large ●'s together. Stitch, pivoting at lower large ●'s to folds. Press pleats toward center. Baste across upper edge.



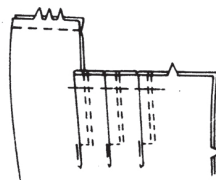
On outside, edge-stitch along pleat seam, as shown.



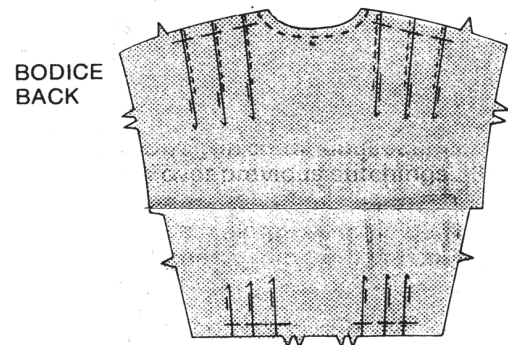
To make pleats at lower edge, on outside bring lines of small ●'s to lines of large ●'s. Press. Baste across lower edge.



Stitch center back seam in under collar.

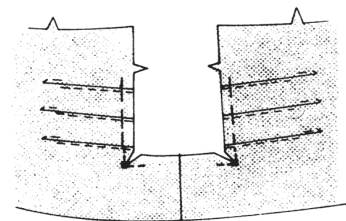


Make upper and lower pleats in **BODICE BACK** same as in bodice front.

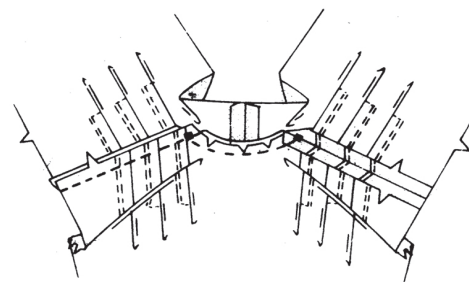


Stay-stitch neck edge of bodice back. To stay-stitch, stitch 1/8" (3mm) from seamline in seam allowance.

Clip bodice front to reinforced ■'s.

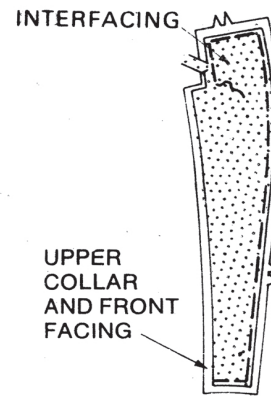


Pin bodice back to bodice fronts at shoulders, pinning under collar to back neck edge, matching ■'s and clipping neck edge where necessary. Stitch, pivoting at ■'s. Trim and clip neck seam allowance between ■'s. Press neck seam toward under collar.

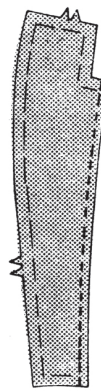


STEP 2- UPPER COLLAR AND FRONT FACING

Trim 1/4" (6mm) from curved unnotched edge of **INTERFACING** and machine-baste to wrong side of **UPPER COLLAR AND FRONT FACING** along seamlines. Trim interfacing close to basting. (If using fusible interfacing, follow manufacturer's instructions.)



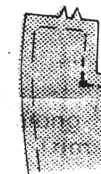
Clean-finish curved unnotched edge. To clean-finish, stitch 1/4" (6mm) from raw edge and



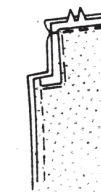
turn under along stitching OR zigzag OR pink and edge-stitch



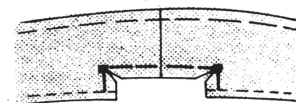
Reinforce upper collar and front facing through ■, as shown.



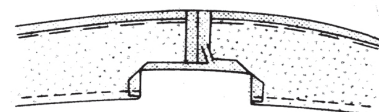
Stitch center back seam in upper collar.



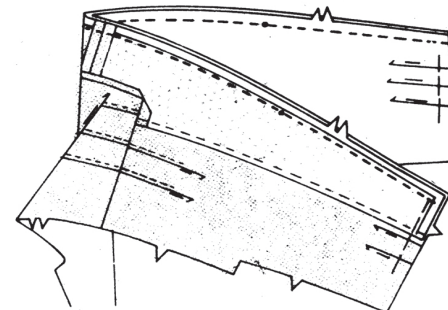
Clip to reinforced ■'s.



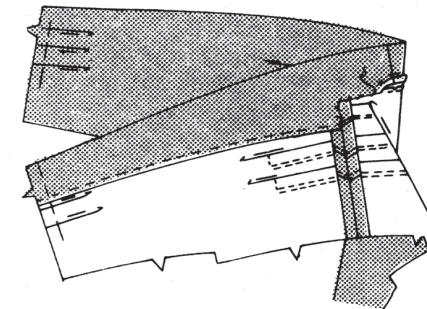
Turn in neck and shoulder seam allowance. Press. Trim neck seam allowance to 1/4" (6mm).



Pin upper collar and front facing to under collar and jacket. Stitch along front opening and collar edges. Trim and clip seam.

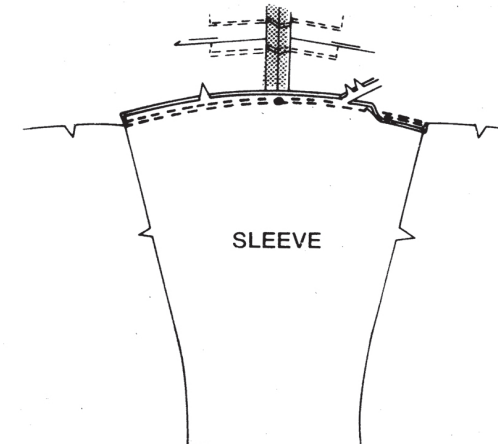


Turn facing to inside, turning collar right side out. Press. Slip-stitch pressed edges over seams.



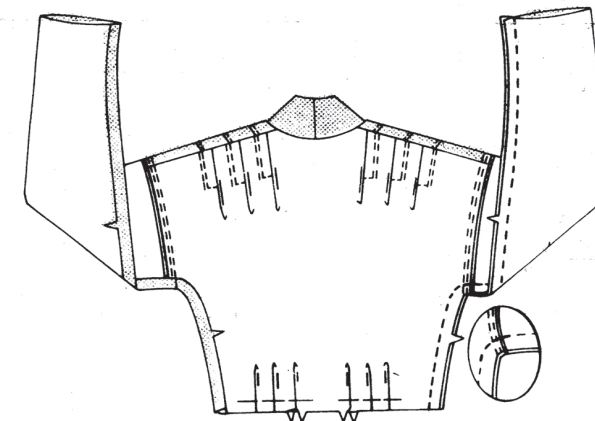
STEP 3- SLEEVE

With right sides together, pin **SLEEVE** to armhole edge, placing large ● at shoulder seam. Stitch. Stitch again 1/4" (6mm) away in seam allowance. Trim seam close to second stitching. Press seam toward sleeve.



STEP 4- SIDE SEAMS

Pin bodice back to bodice front at sides, pinning sleeve edges together. Stitch in continuous seams. Stitch underarms again over previous stitchings.

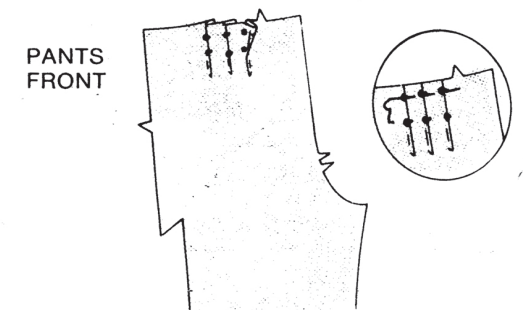


Narrow-hem lower edge of sleeve. To narrow-hem, turn edge to inside along foldline, turning under 1/4" (6mm) on raw edge. Press. Stitch close to inner edge.

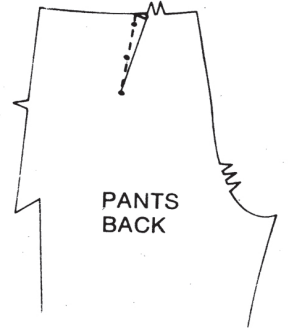


STEP 5-PANTS FRONT AND PANTS BACK

To make pleats in **PANTS FRONT**, on outside, bring lines of small ●'s to lines of large ●'s. Baste across upper edges.

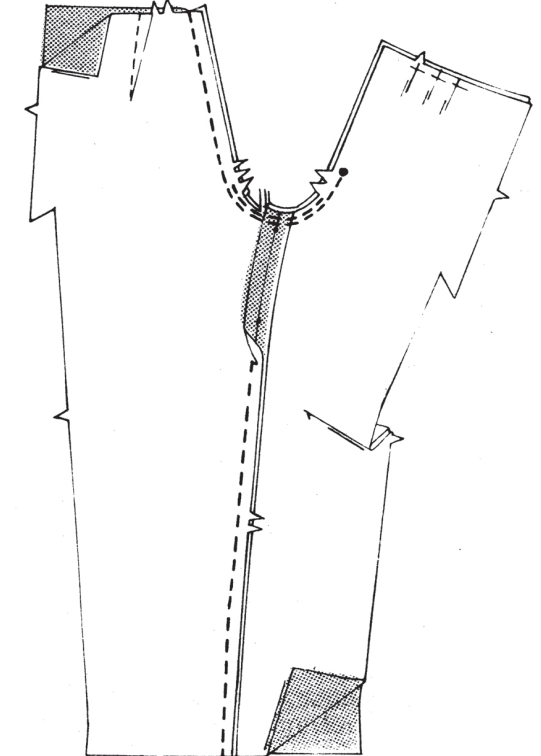


Stitch dart in **PANTS BACK**. Press toward center.



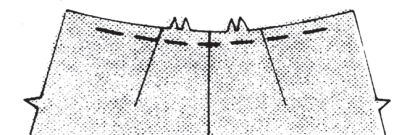
STEP 6- SEAMS

Stitch pants back to pants front at inner leg edge, stretching back to fit between small ●'s.



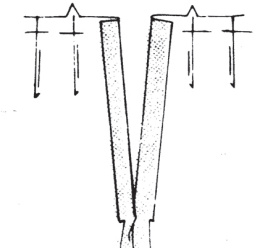
Stitch crotch seam to large ●. Stitch again along side previous stitching between notches. Trim seam to 3/8" (10mm) between notches.

Ease-stitch upper edge of pants back between stitching lines. To ease-stitch, stitch along seamline, using long machine stitches.

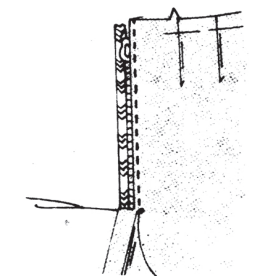


STEP 7- ZIPPER

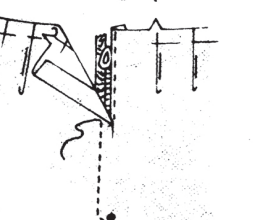
Turn in 1/2" (13mm) on left front opening edge. Press. Turn in right front opening edge along seamline. Press.



Place closed zipper (face up) under left front opening edge, placing zipper stop at large ● and opening edge close to teeth. Using a zipper foot, stitch close to edge.



Lap right front opening edge over left, matching seamlines. (Right front will lap 1/8" (3mm) over back) Stitch in place, pivoting to large ●, as shown.



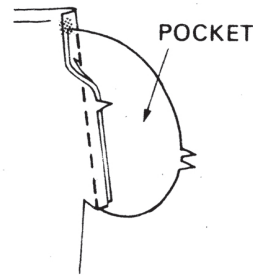
Continued

BUTTERICK 4121

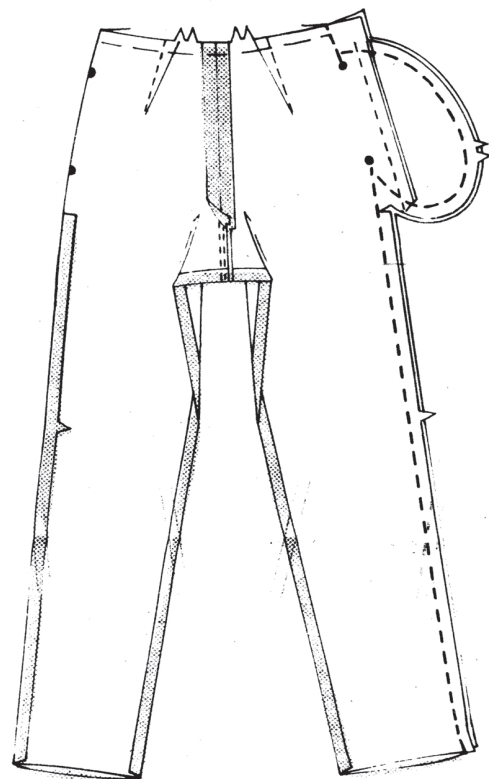
Page 4 (of 4 Pages)

STEP 8- POCKETS AND SIDE SEAMS

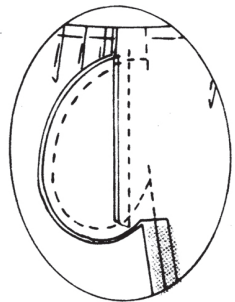
Stitch one **POCKET** section to each side extension of pants front and pants back. Press seam toward pocket.



Stitch pants back to pants front at sides along seamline and stitching line, as shown, leaving open between large ●'s. Stitch pocket edges together to side seams along seamlines and stitching line, as shown.

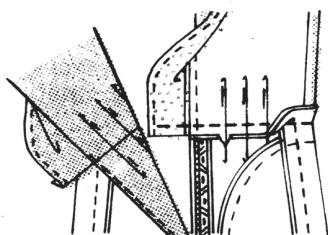


Clip back seam allowance below extension. Turn pocket toward pants front along foldline. Press.



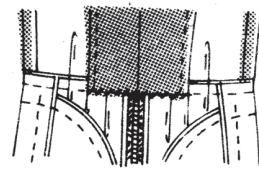
STEP 8 - WAISTLINE SEAM

Open out facing at lower edge.



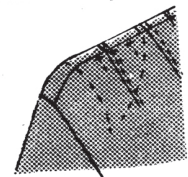
Pin garment to bodice, matching centers and sides. Adjust ease. Stitch. Press seam toward bodice, pressing in remaining seam allowance on front facing.

Turn facing to inside. Slip-stitch lower edge in place!

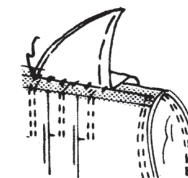


STEP 10- SHOULDER PAD

Slip shoulder pads into garment, centering over shoulder seam where desired. Pin.

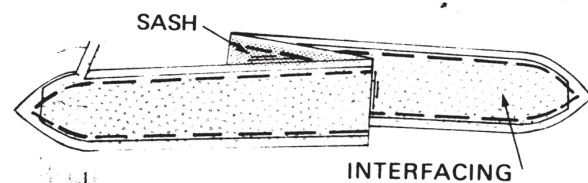


On inside, sew pad invisibly along shoulder seam.

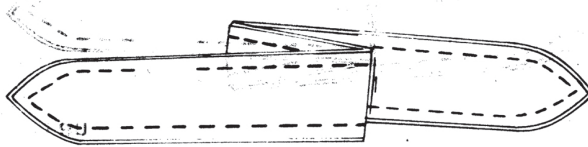


STEP 11- SASH AND FINISHING DETAIL

Pin **INTERFACING** to wrong side of one **SASH** section. Trim outer corners diagonally inside seamlines, as shown. Machine-baste along seamlines. Trim interfacing close to basting.



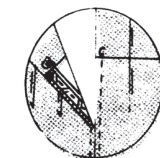
Stitch sash sections together, leaving an opening. Trim and clip seam.



Turn. Press. Slip-stitch opening.

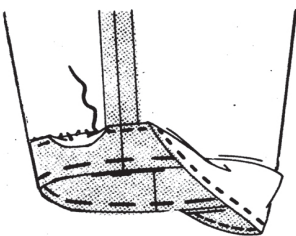


Sew hook and eye to front at waistline, as shown.



STEP 12- HEMS

Turn up hem. Baste close to fold. Clean-finish raw edge OR use seam binding. Blind-stitch hem in place. Press.



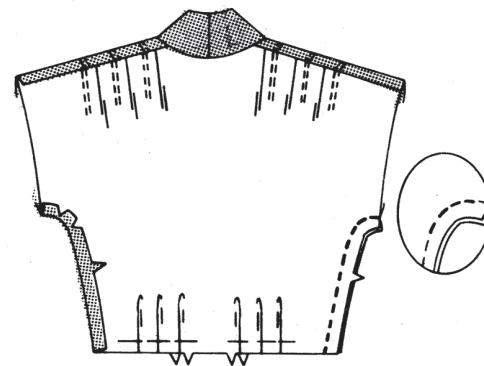
OPTIONAL: To form creases, bring leg edges together. Press along folds to within 8" (20.5cm) of upper edge, connecting with pleat in front.

Jumpsuit B

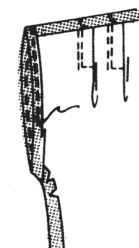
Make same as Jumpsuit A, Steps 1 and 2.

STEP 1- SIDE SEAMS

Stitch back to fronts at sides. Stitch underarms again over previous stitchings.



Narrow-hem sleeve armhole edge. To narrow-hem, turn edge to inside along foldline, turning under 1/4" (6mm) on raw edge. Press. Stitch close to inner edge. Complete same as Jumpsuit A, Steps 5 through 12.

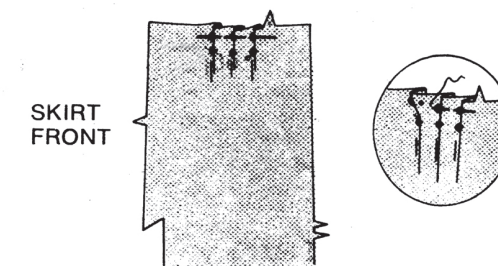


Dress C

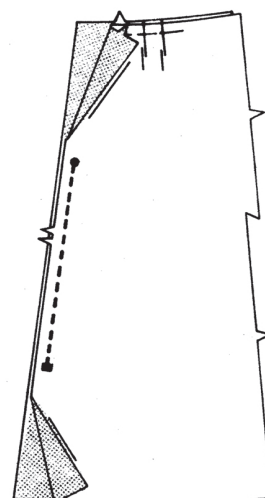
Make same as Jumpsuit A, Steps 1 through 4.

STEP 1- SKIRT

To make pleats in **SKIRT FRONT**, on outside, bring lines of small ●'s to lines of large ●'s. Press. Baste across upper edge.



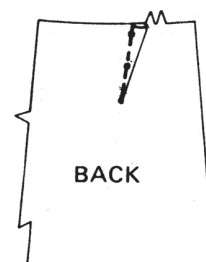
Stitch skirt front sections together along center front between large ● and ■.



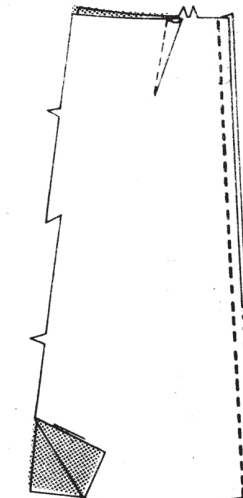
For zipper, see Jumpsuit A, Step 7.

STEP 2 - BACK

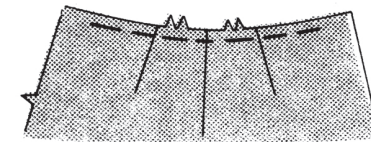
Stitch dart in **BACK**. Press toward center.



Stitch skirt back sections together along center back.

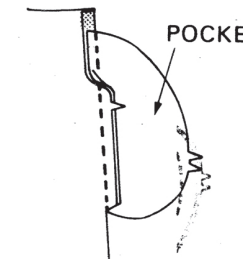


Ease-stitch upper edge of skirt back between stitching lines. To ease-stitch, stitch along seamline, using long machine stitches.

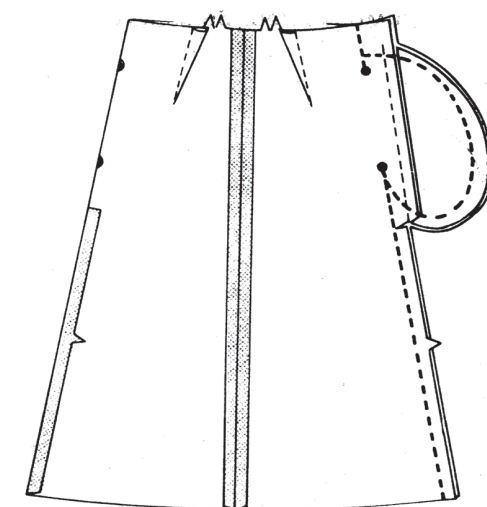


STEP 3 - SIDE SEAMS

Stitch one **POCKET** section to each side extension of skirt front and skirt back. Press seam toward pocket.

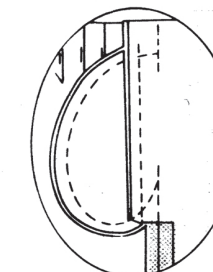


Stitch skirt back to skirt front at sides along seamline and stitching line, as shown, leaving open between large ●'s. Stitch pocket edges together to side seams along seamlines and stitching line.



Clip back seam allowance below extension.

Turn pocket and extension toward skirt front along foldline. Press.



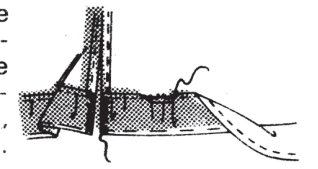
Continue same as Jumpsuit A, Steps 9 through 11.

STEP 4- LOWER EDGE

Narrow-hem front opening edge, tapering to nothing 1/2" (13mm) above opening. Stitch, pivoting across seam 3/8" (10mm) above opening.



Turn up hem. Baste close to fold. Clean-finish lower edge OR use seam binding. Blind-stitch hem in place, easing in fullness. Press.



Slip-stitch hem and lower edges together, as shown.

Dress D

Make same as Jumpsuit A, Steps 1 and 2.

Continue same as Jumpsuit B, Step 1, disregarding reference.

Complete same as Dress C, Steps 1 through 4 including references.

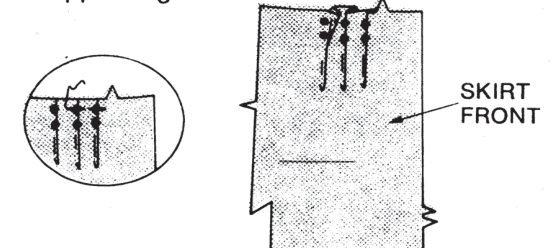
Dress E

Make same as Jumpsuit A, Steps 1 and 2.

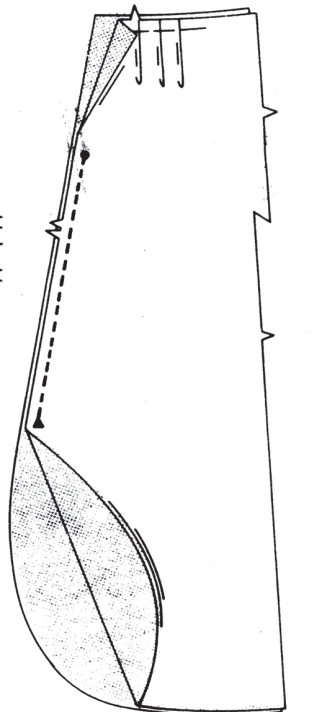
Continue same as Jumpsuit B, Step 1, disregarding reference.

STEP 1- SKIRT

To make pleats in **SKIRT FRONT**, on outside, bring lines of small ●'s to lines of large ●'s. Press. Baste across upper edge.



Stitch skirt front sections together along center front between large ● and ▲.

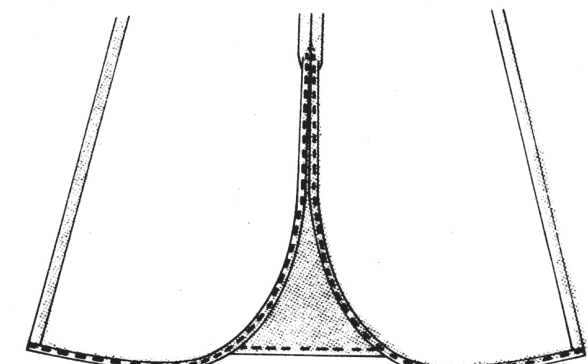


For zipper, see Jumpsuit A, Step 7.

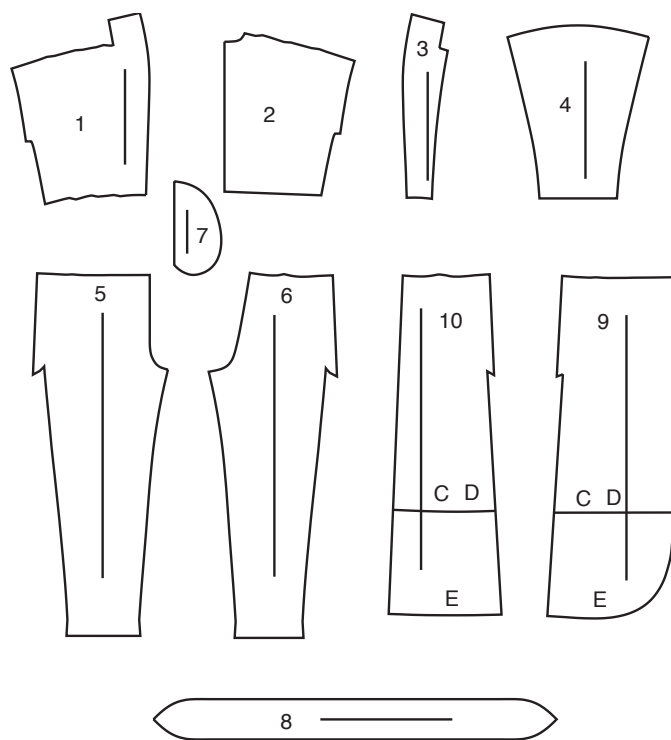
Continue same as Dress C, Steps 2 and 3.

STEP 2-LOWER EDGE

Narrow-hem front opening edges and lower edge of skirt, tapering to nothing 1/2" (13mm) above opening. Press easing in fullness. Stitch, pivoting across seam 3/8" (10mm) above opening.



**SUPPLEMENTAL CUTTING LAYOUTS
PLANS DE COUPE SUPPLÉMENTAIRES**



- 1 BODICE FRONT
- 2 BODICE BACK
- 3 UPPER COLLAR AND FRONT FACING
- 4 SLEEVE - A,C
- 5 PANTS FRONT - A,B
- 6 PANTS BACK - A,B
- 7 POCKET
- 8 SASH
- 9 SKIRT FRONT - C,D,E
- 10 SKIRT BACK - C,D,E
- 1 CORSAGE DEVANT
- 2 CORSAGE DOS
- 3 DESSUS DE COL ET PAREMENTURE DEVANT
- 4 MANCHE - A, C
- 5 PANTALON DEVANT - A, B
- 6 PANTALON DOS - A, B
- 7 POCHE
- 8 CEINTURE-ÉCHARPE
- 9 JUPE DEVANT - C, D, E
- 10 JUPE DOS - C, D, E

BODY MEASUREMENTS / MESURES DU CORPS

		MISSES/JEUNE FEMME									
Sizes/Tailles		6	8	10	12	14	16	18	20	22	24
Bust (ins)		30½	31½	32½	34	36	38	40	42	44	46
Waist		23	24	25	26½	28	30	32	34	37	39
Hip		32½	33½	34½	36	38	40	42	44	46	48
Bk. Wst Lgth.		15½	15¾	16	16¼	16½	16¾	17	17¼	17½	17¾
T. poitrine (cm)		78	80	83	87	92	97	102	107	112	117
T. taille		58	61	64	67	71	76	81	87	94	97
T. hanches		83	85	88	92	97	102	107	112	117	122
Nuque à taille		39.5	40	40.5	41.5	42	42.5	43	44	44	45

		TAILLES									
Sizes		6	8	10	12	14	16	18	20	22	24
European		32	34	36	38	40	42	44	46	48	50
FINISHED GARMENT MEASUREMENTS (Includes Design and Wearing Ease)											
A,B,C,D,E Waist		24	25	26	27½	29½	31½	33½	35½	37½	39½
A,B Hip		42	43	44	45½	47½	49½	51½	53½	55½	57½
C,D,E Hip		41	42	43	44½	46½	48½	50½	52½	54½	56½
Width, lower edge											
Dress C,D		46½	47½	48½	50	52	54	56	58	60	62
Width, each leg											
Jumpsuit A,B		13½	14	14½	15	15½	16	16½	17	17½	18
Finished back length from base of neck											
Jumpsuit A,B (excl. blousing)		57	57½	58	58½	59	59½	60	60½	61	61½
Dress C,D (excl. blousing)											
		41	41½	41½	41¾	42	42¼	42½	42¾	43	43¼
Dress E (excl. blousing)											
		55¾	56	56¼	56½	56¾	57	57¼	57½	57¾	58

		TAILLES									
Françaises		34	36	38	40	42	44	46	48	50	52
Européen		32	34	36	38	40	42	44	46	48	50
MESURES DES VÊTEMENTS FINI (Motif et aisance de port compris)											
A,B,C,D,E Taille		61	64	66	70	75	80	85	90	95	100
A,B Hanches		107	109	112	116	121	126	131	136	141	146
C,D,E Hanches		104	107	109	113	118	123	128	133	138	14
Largeur à l'ourlet											
Robe C,D		118	121	123	127	132	137	142	147	152	157
Largeur, chaque jambe											
Combinaison A,B		34	36	37	38	39	41	42	43	44	46
Longueur finie – dos, votre nuque à l'ourlet											
Combinaison A,B (sans l'effet de blousage)		145	146	147	149	150	151	152	154	155	156
Robe C,D (sans l'effet de blousage)											
		104	105	105	106	107	107	108	109	109	110
Robe E (sans l'effet de blousage)											
		142	142	143	144	144	145	145	146	147	147

FABRIC CUTTING LAYOUTS

⊕ Indicates Bustline, Waistline, Hipline and/or Biceps. Measurements refer to circumference of Finished Garment (Body Measurement + Wearing Ease + Design Ease). Adjust Pattern if necessary.

Lines shown are CUTTING LINES, however, 5/8" (1.5cm) SEAM ALLOWANCES ARE INCLUDED, unless otherwise indicated. See SEWING INFORMATION for seam allowance.

Find layout(s) by Garment/View, Fabric Width and Size. Layouts show approximate position of pattern pieces; position may vary slightly according to your pattern size.

All layouts are for with or without nap unless specified. For fabrics with nap, pile, shading or one-way design, use WITH NAP layout.

RIGHT SIDE OF PATTERN	WRONG SIDE OF PATTERN	RIGHT SIDE OF FABRIC	WRONG SIDE OF FABRIC
-----------------------	-----------------------	----------------------	----------------------

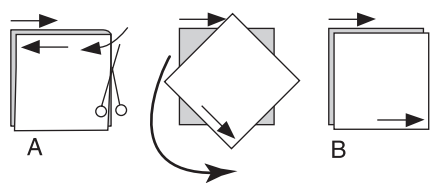
S/T = SIZE(S)/TAILLE(S)
 * = WITH NAP/AVEC SENS
 S/L = SELVAGE(S)/LISIÈRE(S)
 AS/TT = ALL SIZE(S)/TOUTES TAILLE(S)
 ** = WITHOUT NAP/SANS SENS
 F/P = FOLD/PLIURE
 CF/PT = CROSSWISE FOLD/PLIURE TRAME

Position fabric as indicated on layout. If layout shows...
GRAINLINE—Place on straight grain of fabric, keeping line parallel to selvage or fold. ON "with nap" layout arrows should point in the same directions. (On Fur Pile fabrics, arrows point in direction of pile.)

SINGLE THICKNESS—Place fabric right side up. (For Fur Pile fabrics, place pile side down.)

DOUBLE THICKNESS

- WITH FOLD—Fold fabric right sides together.
- * WITHOUT FOLD—With right sides together, fold fabric CROSSWISE. Cut fold from selvage to selvage (A). Keeping right sides together, turn upper layer completely around so nap runs in the same direction as lower layer.



FOLD—Place edge indicated exactly along fold of fabric. NEVER cut on this line.

When pattern piece is shown like this...

- Cut other pieces first, allowing enough fabric to cut this piece (A). Fold fabric and cut piece on fold, as shown (B).

- ★ Cut piece only once. Cut other pieces first, allowing enough fabric to cut this piece. Open fabric; cut piece on single layer.

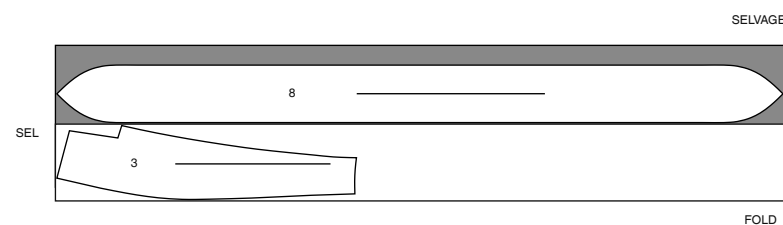
Cut out all pieces along cutting line indicated for desired size using long, even scissor strokes, cutting notches outward.

Transfer all markings and lines of construction before removing pattern tissue. (Fur Pile fabrics, transfer markings to wrong side.)

NOTE: Broken-line boxes (a! b! c!) in layouts represent pieces cut by measurements provided.

**INTERFACING A,B,C,D,E
ENTOILAGE A, B, C, D, E**

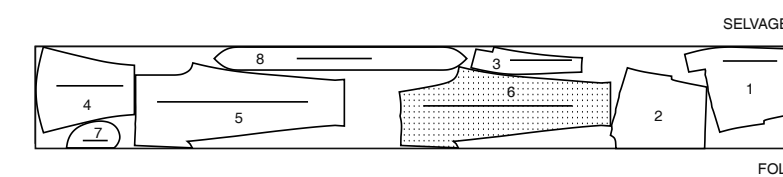
20" (51CM)
AS/TT



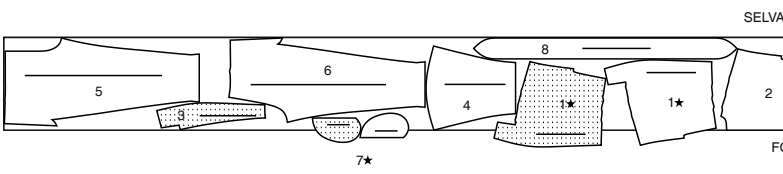
**JUMPSUIT AND SASH A
COMBINAISON ET CEINTURE-ÉCHARPE A**

PIECES: 1 2 3 4 5 6 7 8

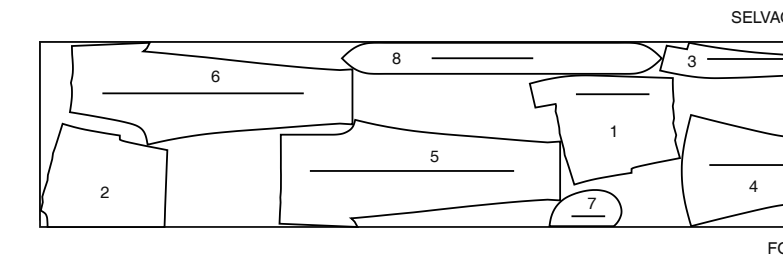
45" (115CM)*
S/T 6 8 10 12 14 16



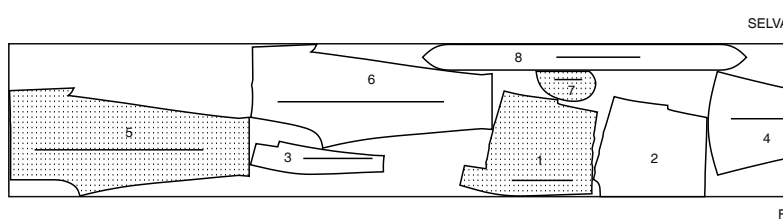
45" (115CM)*
S/T 18 20 22 24



60" (150CM)*
S/T 6 8 10 12



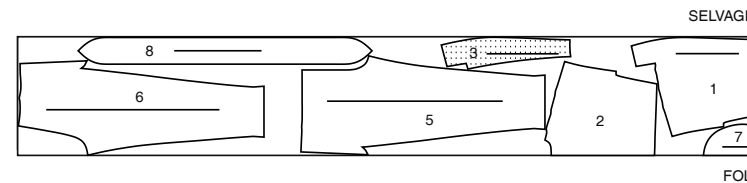
60" (150CM)*
S/T 14 16 18 20 22 24



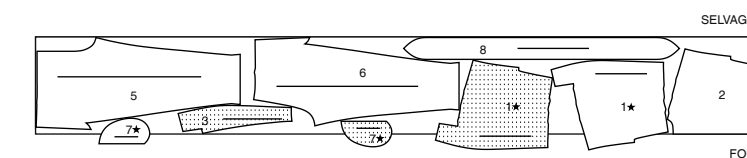
**JUMPSUIT AND SASH B
COMBINAISON ET CEINTURE-ÉCHARPE B**

PIECES: 1 2 3 5 6 7 8

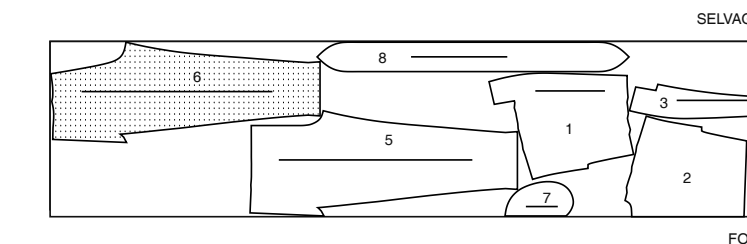
45" (115CM)*
S/T 6 8 10 12 14 16



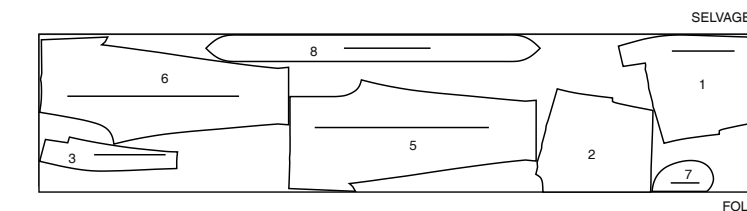
45" (115CM)*
S/T 18 20 22 24



60" (150CM)*
S/T 6 8 10 12 14



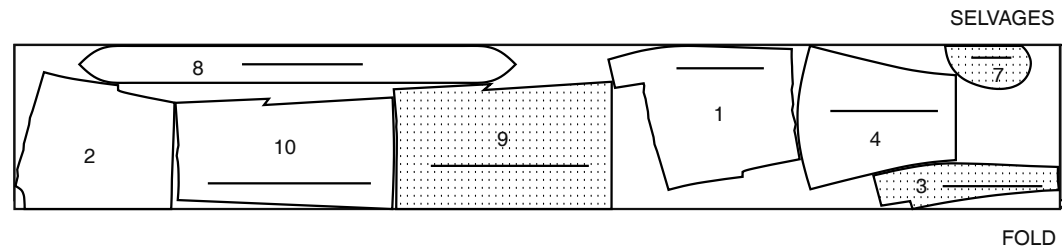
60" (150CM)*
S/T 16 18 20 22 24



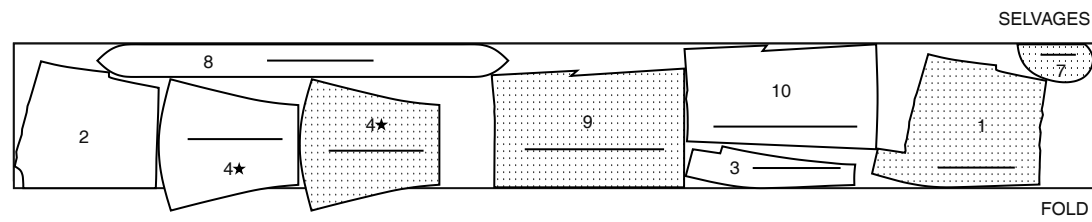
DRESS AND SASH C ROBE ET CEINTURE-ÉCHARPE C

PIECES: 1 2 3 4 7 8 9 10

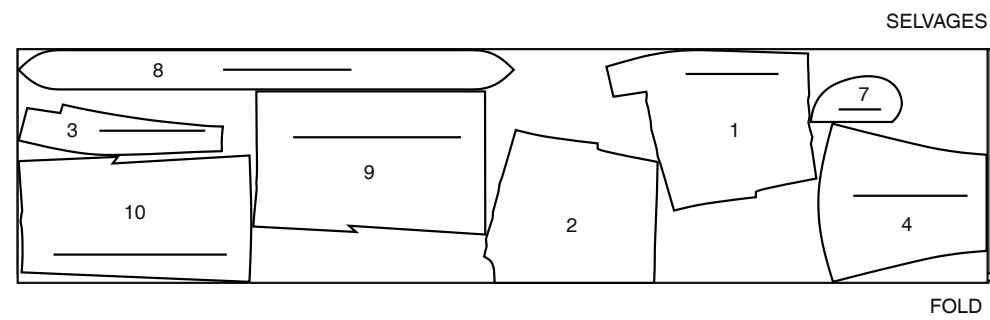
45" (115CM)*
 S/T 6 8 10 12 14 16 18 20



45" (115CM)*
 S/T 22 24



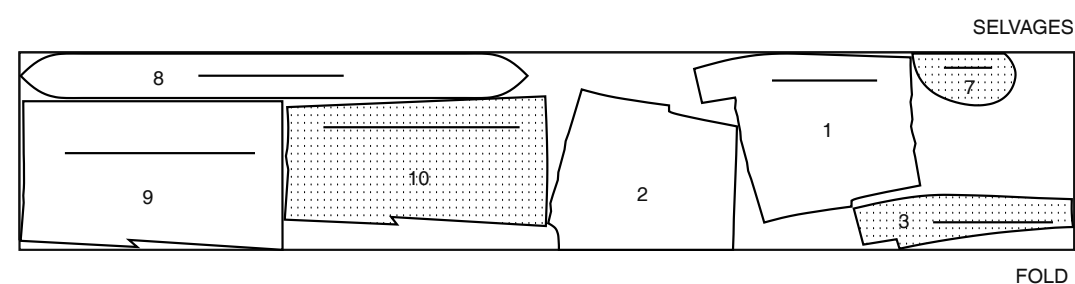
60" (150CM)*
 AS/TT



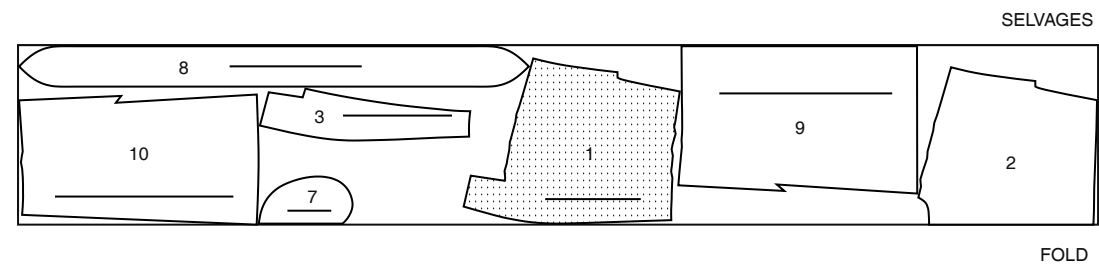
DRESS AND SASH D ROBE ET CEINTURE-ÉCHARPE D

PIECES: 1 2 3 7 8 9 10

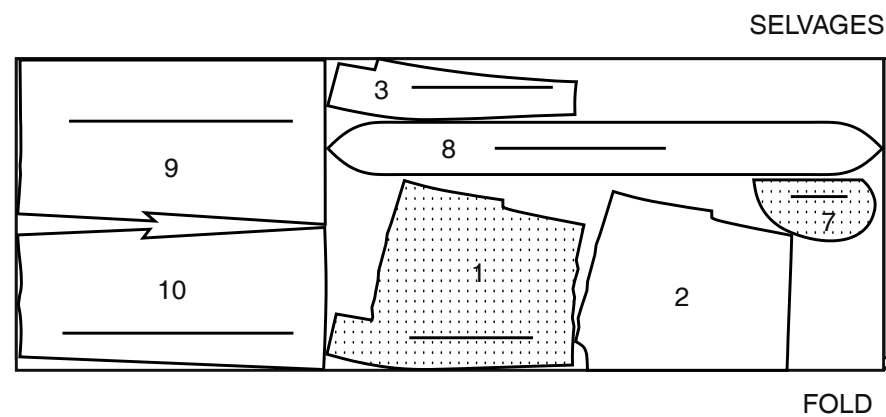
45" (115CM)*
 S/T 6 8 10 12 14 16 18



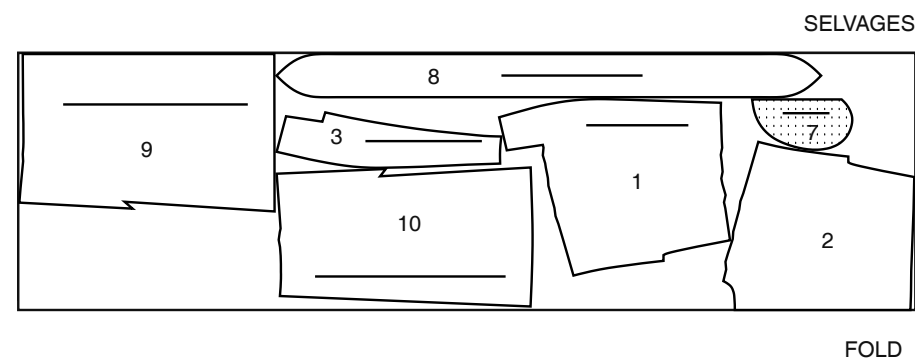
45" (115CM)*
 S/T 20 22 24



60" (150CM)*
 S/T 6 8 10 12 14



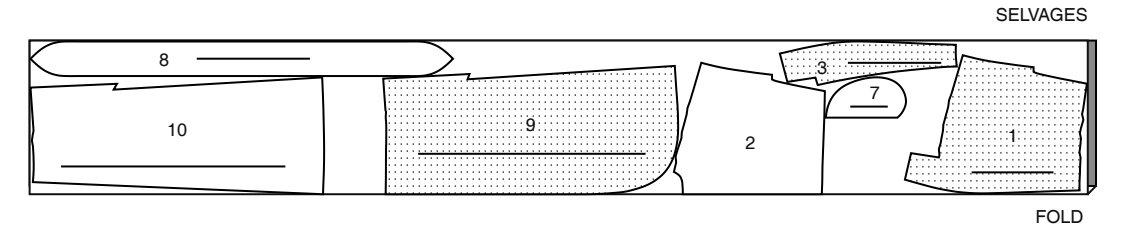
60" (150CM)*
 S/T 16 18 20 22 24



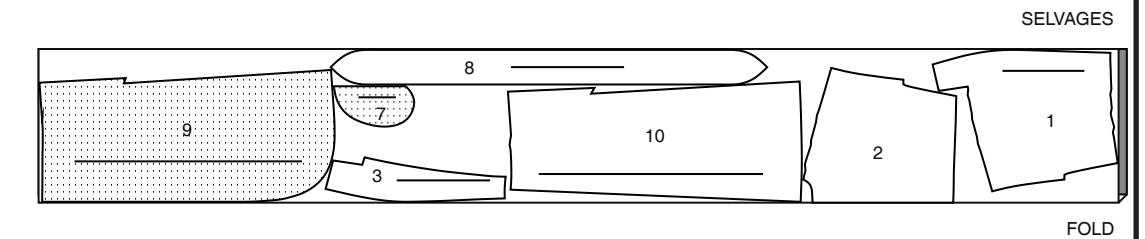
DRESS AND SASH E ROBE ET CEINTURE-ÉCHARPE E

PIECES: 1 2 3 7 8 9 10

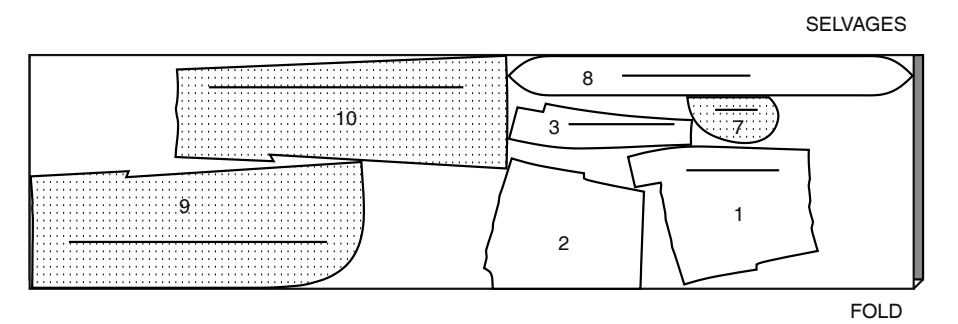
45" (115CM)*
 S/T 6 8 10 12 14 16 18 20 22



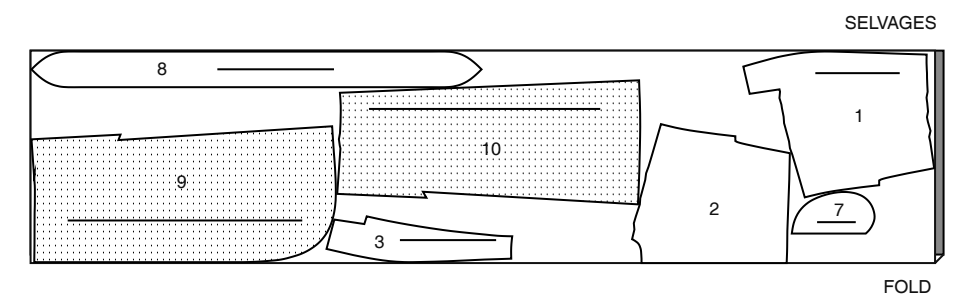
45" (115CM)*
 WITH NAP
 S/T 24



60" (150CM)*
 S/T 6 8 10 12



60" (150CM)*
 S/T 14 16 18 20 22 24



FRANÇAIS

PLANS DE COUPE



Indique: pointe de poitrine, ligne de taille, de hanches et/ou avantbras. Ces mesures sont basées sur la circonférence du vêtement fini. (Mesures du corps + Aisance confort + Aisance mode) Ajuster le patron si nécessaire.

Les lignes épaisses sont les LIGNES DE COUPE, cependant, des rentrés de 1.5cm sont compris, sauf si indiqué différemment. Voir EXPLICATIONS DE COUTURE pour largeur spécifiée des rentrés.


Choisir le(s) plan(s) de coupe selon modèle/largeur du tissu/taille. Les plans de coupe indiquent la position approximative des pièces et peut légèrement varier selon la taille du patron.

Les plans de coupe sont établis pour tissu avec/sans sens. Pour tissu avec sens, pelucheux ou certains imprimés, utiliser un plan de coupe AVEC SENS.

ENDROIT DU PATRON	ENVERS DU PATRON	ENDROIT DU TISSU	ENVERS DU TISSU

S/T = SIZE(S)/TAILLE(S)
 * = WITH NAP/AVEC SENS
S/L = SELVAGE(S)/LISIÈRE(S)
AS/TT = ALL SIZE(S)/TOUTES TAILLE(S)
 ** = WITHOUT NAP/SANS SENS
F/P = FOLD/PLIURE
CF/PT = CROSSWISE FOLD/PLIURE TRAME

Disposer le tissu selon le plan de coupe. Si ce dernier indique...

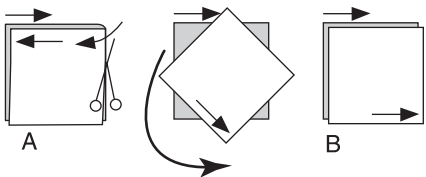
DROIT FIL—A placer sur le droit fil du tissu, parallèlement aux lisières ou au pli. Pour plan "avec sans," les flèches seront dirigées dans la même direction. (Pour fausse fourrure, placer la pointe de la flèche dans le sens descendant des poils.) 

SIMPLE EPAISSEUR—Placer l'endroit sur le dessus. (Pour fausse fourrure, placer le tissu l'endroit dessous.)

DOUBLE EPAISSEUR

AVEC PLIURE—Placer endroit contre endroit.

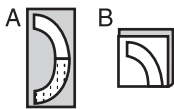
*** SANS PLIURE**—Plier le tissu en deux sur la TRAME, endroit contre endroit. Couper à la pliure, de lisière à lisière (A). Placer les 2 épaisseurs dans le même sens du tissu, endroit contre endroit (B).



PLIURE—Placer la ligne du patron exactement sur la pliure NE JAMAIS COUPER sur cette ligne.

Si la pièce se présente ainsi...

- Couper d'abord les autres pièces, réservant du tissu (A). Plier le tissu et couper la pièce sur la pliure, comme illustré (B).



★ Couper d'abord les autres pièces, réservant pour la pièce en question. Déplier le tissu et couper la pièce sur une seule épaisseur.

Couper régulièrement les pièces le long de la ligne de coupe indiquée pour la taille choisie, coupant les crans vers l'extérieur. Marquer repères et lignes avant de retirer le patron. (Pour fausse fourrure, marquer sur l'envers du tissu.)

NOTE: Les parties encadrées avec des pointillées sur les plans de coupe (a! b! c!) représentent les pièces coupées d'après les mesures données.

DEVANT
DOS

Combinaison et Ceinture-écharpe A ou B
 Corsage dos 2
 Corsage devant 1
 Dessus de col et Parementure devant 3
 Manche A 4
 Ceinture-écharpe 8
 Poche 7
 Pantalon dos 6
 Pantalon devant 5

Robe et Ceinture-écharpe C, D, ou E
 Jupe dos 10
 Jupe devant 9

PRÉPARATION

Choisissez les pièces du patron nécessaires. Ne comptez pas les perforations.

Pressez le tissu. (Pre-rétrécissez si nécessaire).

PLAN ET PLAN DE COUPE

Choisissez le plan de coupe pour le vêtement, la largeur du tissu et la taille. Pour les tissus avec sens, avec poil, à surface nuance ou à motif ayant un sens, utilisez le plan de coupe « avec sens ». Suivez les plans de coupe pour disposer le tissu et l'emplacement des pièces du patron. (Parfois la même pièce peut être utilisée plus d'une fois).

Si sur le plan de coupe il est indiqué de **Plier**, pliez le tissu endroit contre endroit. Pour une épaisseur simple du tissu, placez le tissu ayant l'endroit vers le haut. Les pièces du patron ombrées (☞) sur les plans de coupe doivent être placées avec le côté imprimé vers le bas. Les pièces blanches doivent être placées ayant le côté imprimé vers le haut.

Épinglez les pièces du patron sur le tissu. Coupez le long de la ligne de contour épaisse, en coupant plusieurs encoches en forme de groupe ou de façon individuelle.

MARQUES DU PATRON

Ligne du droit fil : Placez la ligne sur le tissu à une distance uniforme de la lisière ou du fil droit.

Les marques indiquent l'emplacement, la longueur et la taille de la boutonnière et du bouton.

INFORMATION DE COUPE SPÉCIALE

Ouvrez le tissu à l'endroit et coupez un.

Endroit contre endroit, plier le tissu TRANSVERSALEMENT. Coupez le long de la pliure de la lisière à la lisière.

En maintenant endroit contre endroit, retournez l'épaisseur supérieure de sorte que le poil, la surface nuance ou le motif dans un seul sens se dirige dans la même direction. Placez les pièces comme illustré dans les plans de coupe.

REPORTER LES MARQUES

NOTE : Les patrons Butterick Custom Fit n'ont pas des lignes de couture marquées sur le patron. Si vous désirez, mesurez et marquez des valeurs de couture de 15 mm sur tous les bords, sauf indiqué différemment.

Combinaison et Ceinture-écharpe A

TISSU EN 89 cm
 AVEC OU SANS SENS
 POUR LES TAILLES 6-8-10

Coupez ces pièces d'abord.

Entoilage
 UTILISEZ LES PIÈCES : 3 et 8

Suite

Robe et Ceinture écharpe C

INSTRUCTIONS DE COUTURE

Des valeurs de couture de 15 mm sur tous les patrons, sauf indiqué différemment.

Réalisez le vêtement en suivant les **Instructions de couture**. Épinglez les coutures en faisant coïncider les encoches avec les numéros correspondants et en faisant coïncider les symboles. Bâtir aux épingles ou au fil. Piquer les coutures dans le sens du droit fil pour éviter qu'elles se d'étendent (généralement de la partie la plus large à la partie la plus étroite de chaque pièce). **PRESSER** lors de la couture.

OUVRIER LES COUTURE AU FER sauf indiqué différemment, en crantant si nécessaire de façon que les coutures resteront à plat.

Recoupez les coutures enfermées en épaisseurs. Biaisiez les coins. Crantez les courbes intérieures. Faire des encoches sur les courbes extérieures.

La partie **OMBRÉE** sur les croquis indique :

ENDROIT
 ENVERS
 ENTOILAGE
 DOUBLURE

Les lignes en gras dans les instructions de couture remarquent la procédure d'assemblage.

Combinaison A

ÉTAPE 1 - CORSAGE

Renforcer le coin intérieur du CORSAGE DEVANT à travers le n, comme illustré. Pour renforcer, piquer sur la ligne de couture en utilisant des petits points à la machine.

CORSAGE DEVANT

Pour former les plis sur l'envers du corsage devant sur le bord supérieur, amenez les lignes de grands l l'un sur l'autre. Piquer, en pivotant aux grands l inférieurs jusqu'aux pliures. Pressez les plis vers le milieu. Bâtir à travers le bord supérieur.

Sur l'endroit, piquer le bord le long de la couture du pli, comme illustré.

Pour former les plis sur l'endroit du bord inférieur, amener les lignes de petits l jusqu'aux lignes de grands l. Presser. Bâtir le bord inférieur.

Piquer la couture du milieu du dos du dessous de col.

Faire les plis supérieur et inférieur du CORSAGE DOS comme décrit pour le corsage devant.

CORSAGE DOS

Faire une piqûre de soutien sur le bord de l'encolure du corsage dos. Pour faire une piqûre de soutien, piquer à 3 mm de la ligne de couture sur la valeur de couture.

Cranter le corsage devant jusqu'aux n renforcés.

Épingler le corsage dos et les corsages devant sur les épaules, en épinglant le dessous de col sur le bord de l'encolure du dos, en faisant coïncider les n et en crantant le bord de l'encolure si nécessaire. Piquer, en pivotant aux n. Recouper et cranter la valeur de couture de l'encolure entre les n. Presser la couture d'encolure vers le dessous de col.

ÉTAPE 2- DESSUS DE COL ET PAREMENTURE DEVANT

Recouper à 6 mm du bord arrondi sans encoche de l'ENTOILAGE et bâtir à la machine sur l'envers du DESSUS DE COL ET PAREMENTURE DEVANT le long des lignes de couture. Recouper l'entoilage près du bâti. (Si vous utilisez de l'entoilage thermocollant, suivre les instructions du fabricant).

Faire une finition nette sur le bord arrondi sans encoche. Pour faire une finition nette, piquer à 6 mm du bord non fini et rentrer le long de la piqûre OU piquez au point zigzag OU coupez en zigzag et piquer le bord.

Renforcer le dessus de col et la parementure devant à travers le n, comme illustré.

Piquer la couture du milieu du dos du dessus de col.

Cranter vers les n renforcés.

Replier la valeur de couture de l'encolure et de l'épaule. Presser. Recouper la valeur de couture de l'encolure à 6 mm.

Épingler le dessus de col et la parementure devant sur le dessous de col et la veste. Piquer le long des bords de l'ouverture du devant et du col. Recouper et cranter la couture.

Retourner la parementure vers l'intérieur, en retournant le col à l'endroit. Presser. Coudre les bords pressés par-dessus les coutures aux points coulés.

ÉTAPE 3 - MANCHE

Endroit contre endroit, épingler la MANCHE sur le bord de l'emmanchure, en plaçant le grand l sur la couture d'épaule. Piquer, puis piquer à 6 mm de la valeur de couture. Recouper près de la seconde piqûre. Presser la couture vers la manche.

ÉTAPE 4 – COUTURES LATÉRALES

Épingler le corsage dos et le corsage devant sur les côtés, en épinglant les bords de la manche ensemble. Piquer en couture continue. Piquer les dessous de bras de nouveau par-dessus les piqûres précédentes.

Faire un ourlet étroit sur le bord inférieur de la manche. Pour faire un ourlet étroit, retourner le bord vers l'intérieur le long de la ligne de pliure, en rentrant 6 mm sur le bord non fini. Presser. Piquer près du bord intérieur.

ÉTAPE 5 - PANTALON DEVANT ET PANTALON DOS

Pour former les plis sur l'endroit du PANTALON DEVANT, amener les lignes de petits l vers les lignes de grands l. Bâtir les bords supérieurs.

Piquer la pince sur le PANTALON DOS, puis la presser vers le centre.

ÉTAPE 6 - COUTURES

Piquer le pantalon dos et le pantalon devant sur le bord intérieur de la jambe, en étendant le dos pour ajuster entre les petits l.

Piquer la couture d'entrejambe jusqu'au grand l. Piquer de nouveau le long de la piqûre précédente entre les encoches. Recouper la couture à 10 mm entre les encoches.

Soutenir le bord supérieur du pantalon dos entre les lignes de piqûre. Pour soutenir, piquer sur la ligne de piqûre à grands points.

ÉTAPE 7 - FERMETURE À GLISSIÈRE

Replier 13 mm sur le bord de l'ouverture du devant gauche. Presser. Replier le bord de l'ouverture du devant droit le long de la ligne de couture. Presser.

Placer la fermeture fermée (vers le haut) sous le bord de l'ouverture du devant gauche, en plaçant l'arrêt de fermeture au grand l et le bord de l'ouverture près des dents. En utilisant un pied à fermeture, piquer près du bord.

Superposer le bord de l'ouverture du devant droit au gauche, en faisant coïncider les lignes de couture. (Le devant droit se superposera 3 mm au dos). Piquer en place en pivotant au grand l, comme illustré.

Suite

ÉTAPE 8 – POCHE ET COUTURES LATÉRALES

Piquer une pièce de la POCHE sur chaque prolongement du côté du pantalon devant et pantalon dos. Presser la couture vers la poche.

POCHE

Piquer le pantalon dos et le pantalon devant sur les côtés le long de la ligne de couture et de la ligne de piqûre, comme illustré, en laissant ouvert entre les grands l. Piquer les bords de la poche ensemble jusqu'aux coutures latérales le long des lignes de couture et de la ligne de piqûre, comme illustré.

Cranter la valeur de couture du dos au-dessous du prolongement.

Retourner la poche vers le pantalon devant le long de la ligne de pliure. Presser.

ÉTAPE 8 – COUTURE DE TAILLE

Déplier la parementure sur le bord inférieur.

Épingler le vêtement sur le corsage, en faisant coïncider les milieux et les côtés. Distribuer l'ampleur. Piquer. Presser la couture vers le corsage, en pressant vers l'intérieur la valeur de couture restante sur la parementure devant.

Retourner la parementure vers l'intérieur. Coudre le bord inférieur en place aux points coulés.

ÉTAPE 10 - ÉPAULETTE

Glisser les épaulettes dans le vêtement, en centrant par-dessus la couture d'épaule ou là où vous le souhaitez. Épingler.

Sur l'envers, coudre de façon invisible l'épaulette le long de la couture d'épaule.

ÉTAPE 11 – CEINTURE-ÉCHARPE ET DÉTAIL DE FINITION

Épingler l'ENTOILAGE sur l'envers d'une pièce de la CEINTURE-ÉCHARPE. Biaiser les coins extérieurs à l'intérieurs des lignes de couture, comme illustré. Bâtir à la machine le long des lignes de couture. Recouper l'entoilage près du bâti.

CEINTURE-ÉCHARPE

Piquer ensemble les pièces de la ceinture-écharpe, en laissant une ouverture. Recouper et cranter la couture.

Retourner. Presser. Coudre l'ouverture aux points coulés.

Coudre l'agrafe sur la taille du devant, comme illustré.

ÉTAPE 12 - OURLETS

Relever un ourlet. Bâtir près de la pliure. Faire une finition nette sur le bord non fini OU utiliser de l'extra-fort. Coudre aux points d'ourlet invisibles en place. Presser.

FACULTATIF : pour former les plis, amener les bords de la jambe l'un sur l'autre. Presser le long des pliures à moins de 20.5 cm du bord supérieur, en raccordant avec le pli sur le devant.

COMBINAISON B

Faire comme décrit pour la Combinaison A, Étape 1 et 2.

ÉTAPE 1 – COUTURES LATÉRALES

Piquer le dos et les devants sur les côtés. Piquer les dessous de bras de nouveau par-dessus les piqûres précédentes.

Faire un ourlet étroit sur le bord de l'emmanchure de la manche. Pour faire un ourlet étroit, rentrer vers l'intérieur le long de la ligne de pliure, en rentrant 6 mm sur le bord non fini. Presser. Piquer près du bord intérieur. Compléter comme décrit pour la Combinaison A, Étapes 5 à 12.

Robe C

Faire comme décrit pour la combinaison A, Étapes 1 à 4.

ÉTAPE 1 - JUPE

Pour former les plis sur l'endroit de la JUPE DEVANT, amener les lignes de petits l vers les lignes de grands l. Presser. Bâtir le bord supérieur.

Piquer les pièces de la jupe devant ensemble le long du milieu du devant entre les grands l et les n.

Pour la fermeture à glissière, reportez-vous à la Combinaison A, Étape 7.

ÉTAPE 2 – DOS

Piquer la pince sur le DOS, puis la presser vers le centre.

Piquer les pièces de la jupe dos ensemble le long du milieu du dos.

Soutenir le bord supérieur de la jupe dos entre les lignes de piqûre. Pour soutenir, piquer sur la ligne de couture à grands points.

ÉTAPE 3 – COUTURES LATÉRALES

Piquer une pièce de la POCHE sur chaque prolongement du côté de la jupe devant et de la jupe dos. Presser la couture vers la poche.

Piquer la jupe dos et la jupe devant sur les côtés le long de la ligne de couture et de la ligne de piqûre, comme illustré, en laissant ouvert entre les grands l. Piquer les bords de la poche ensemble jusqu'aux coutures latérales le long des lignes de couture et de la ligne de piqûre.

Cranter la valeur de couture du dos au-dessous du prolongement.

Retourner la poche et le prolongement vers la jupe devant le long de la ligne de pliure. Presser.

Continuer comme décrit pour la Combinaison A, Étapes 9 à 11.

ÉTAPE 4 – BORD INFÉRIEUR

Faire un ourlet étroit sur le bord de l'ouverture du devant, en amenuisant à 13 mm au-dessus de l'ouverture. Piquer, en pivotant à travers la couture à 10 mm au-dessus de l'ouverture.

Relever un ourlet. Bâtir près de la pliure. Faire une finition nette sur le bord inférieur OU utiliser de l'extra-fort. Coudre aux points d'ourlet invisible en place, en répartissant l'ampleur. Presser.

Coudre l'ourlet et les bords inférieurs ensemble aux points coulés, comme illustré.

Robe D

Décrit comme la Combinaison A, Étapes 1 et 2.

Continuer comme décrit pour la Combinaison B, Etape 1, sans considérer la référence.

Compléter comme décrit pour la Robe C, Étapes 1 à 4 en incluant les références.

Robe E

Faire comme décrit pour la Combinaison A, Étapes 1 et 2.

Continuer comme décrit pour la Combinaison B, Étape 1, sans considérer la référence.

ÉTAPE 1 - JUPE

Pour former les plis sur l'endroit de la JUPE DEVANT, amener les lignes de petits l vers les lignes de grands l. Presser. Bâtir le bord supérieur.

Piquer les pièces de la jupe devant ensemble le long du milieu du devant entre les grands l et le p.

Pour la fermeture à glissière, reportez-vous à la Combinaison A, Étape 7.

Continuer comme décrit pour la Robe C, Étapes 2 et 3.

ÉTAPE 2 – BORD INFÉRIEUR

Faire un ourlet étroit sur les bords de l'ouverture du devant et le bord inférieur de la jupe, en amenuisant à 13 mm au-dessus de l'ouverture. Presser en répartissant l'ampleur. Piquer, en pivotant à travers la couture à 10 mm au-dessus de l'ouverture.