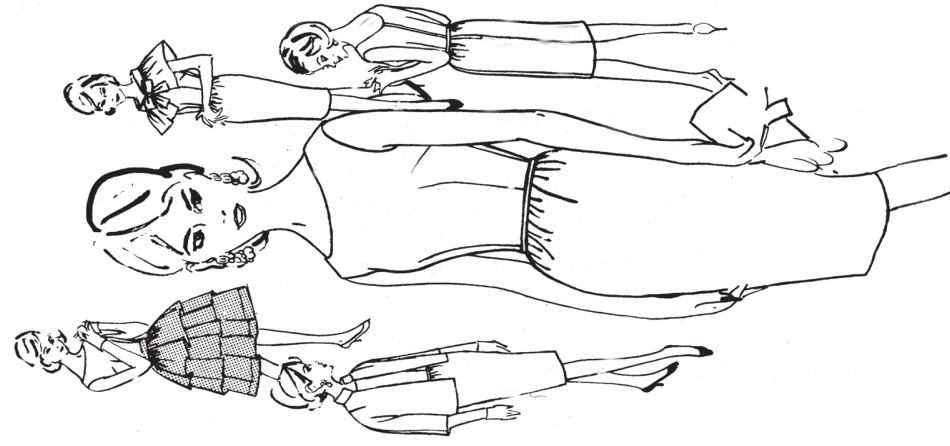


BUTTERICK CUTTING AND DRESSMAKING INSTRUCTIONS

BUTTERICK PATTERN 2460



DRESS - 1, 2, 3, 4
JACKET - 5, 6, 7

OVERSKIRT - 8, 9, 10, 11, 12, 13, 14, 15
CAPELET - 14, 16, 17, 18

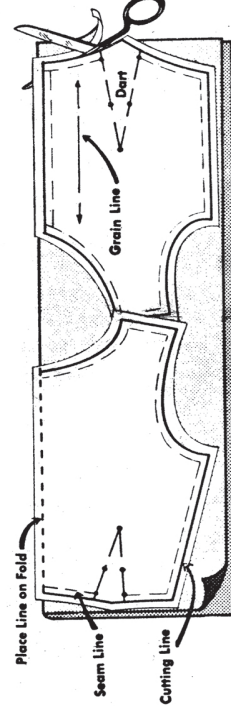
5/8 INCH SEAM ALLOWANCE

ON ALL BUTTERICK PATTERNS

DRESS

✓ CHECK THESE SIMPLE STEPS
before cutting fabric . . .

- SHRINKAGE**—Be sure that woolsens, washable fabrics and interlinings or interfacings are pre-shrunk before cutting.
- ALTERATIONS** in length, if necessary, should be made in the pattern. Alteration lines are shown by double medium lines.
- CIRCLE CUTTING LAYOUT** you are going to use for view, size, and width of fabric selected. (See layouts below.)
- REMEMBER**—where pattern pieces are given for right side of garment only, be careful to reverse pattern pieces for left side. This is indicated on the cutting chart by broken lines.
- STRAIGHTEN** fabric. (To straighten fabric crosswise, pull a thread, or tear.)
- PATTERN PIECES** go on the right side of the fabric, unless fabric is folded.
- PLACE PATTERN** pieces on fabric according to cutting layout, letting margins overlap, as shown in diagram below. (Do not cut margin off pattern first.)
- PIN** pattern to fabric before cutting. Pin an grain line and near seam line, at right angles to pattern edge.
- CUT** along cutting line evenly. Margin of paper will fall away when both pattern and fabric are cut together.
- MARK** all notches, seam lines and construction points. Use tailors' chalk, tracing wheel and tracing paper, or tailors' tacks. (See below.)
- BASTING THREAD** should be run down center front and center back. Do not remove until garment has been completed.



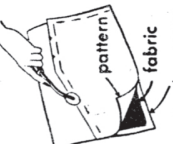
TAILOR'S TACKS . . .

A method of marking fabric with loops of thread. Used to mark two pieces of fabric from a single pattern piece. Use a long double thread. Take two tiny stitches where marking is needed, leaving a loop of at least an inch and a half. Cut thru loop, separate the two fabric pieces and remove the thread, leaving a tuft of thread on each fabric piece.



THE TRACING WHEEL . . .

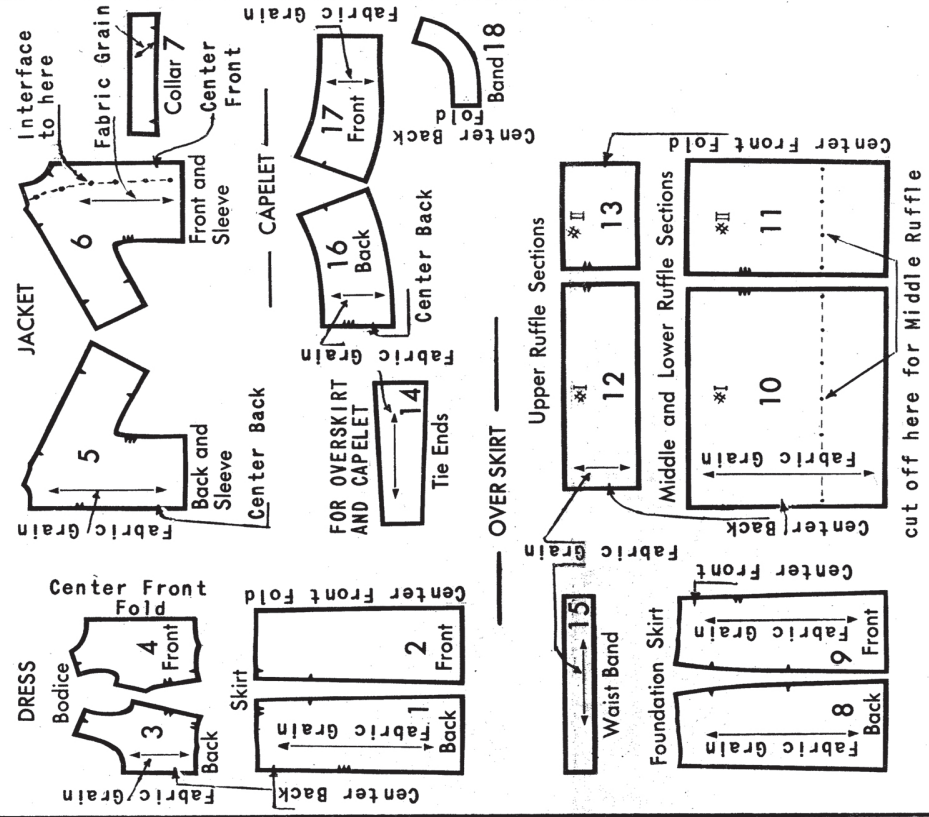
Another method of marking fabric, much used by Professionals. A piece of tracing paper of contrasting color is placed face up beneath the fabric. Pattern is placed over the fabric and tracing wheel used to mark lines. Wheels and tracing paper can be purchased at any dressmaking supply store. Instructions are included with packaged tracing paper.



IMPORTANT

Margins (paper outside cutting line) must overlap when laying pattern pieces on fabric.

DIAGRAM OF 18 PATTERN PIECES— 2460

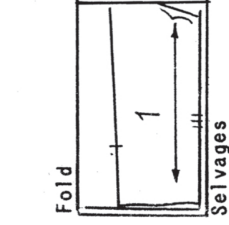


NOTE ABOUT CUTTING LAYOUTS

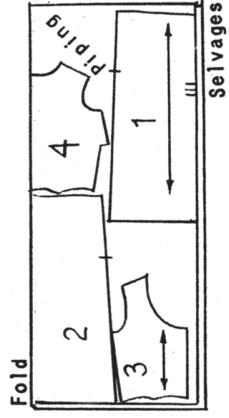
BODICE BACK AND JACKET BACK AND SLEEVE -- cut two each of fabric and lining.
BODICE FRONT -- cut one section of fabric and lining.
JACKET FRONT AND SLEEVE -- cut two of fabric and lining, also cut an interfacing from front edge to line of small dots.
JACKET COLLAR -- cut one of fabric, lining and interfacing.
MIDDLE AND LOWER RUFFLE SECTION I -- cut two for middle ruffle and two for lower ruffle.
MIDDLE AND LOWER RUFFLE SECTION II -- cut one section for middle ruffle and one section for lower ruffle.
OVERSKIRT WAIST BAND -- cut one.
CAPELET BAND -- cut two sections of fabric and one section of interfacing. (Interfacing Optional)
TIE ENDS -- cut two for Overskirt and two for Capelet.

cut off here for Middle Ruffle

35 - 36" FABRIC ALL SIZES

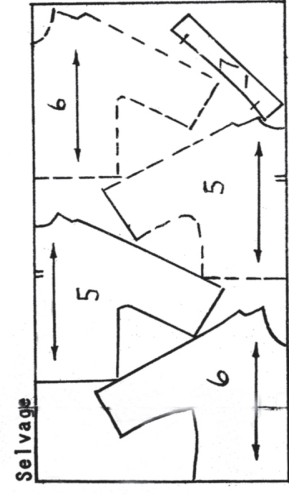


48" FABRIC ALL SIZES



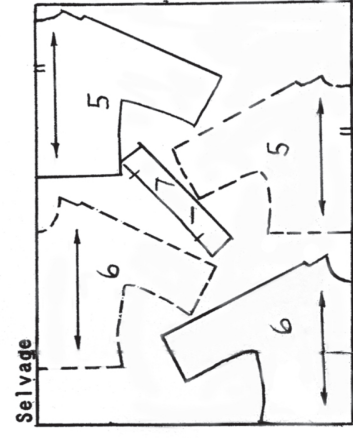
JACKET

35 - 36" FABRIC ALL SIZES



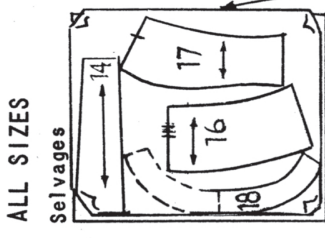
CUT LINING FROM 35-36-44-45 INCH FABRIC

44 - 45 - 48" FABRIC ALL SIZES



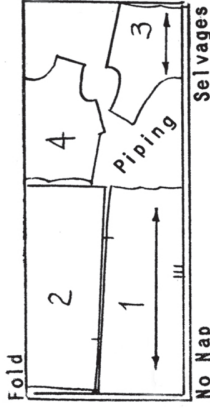
CAPELET

35 - 36" FABRIC ALL SIZES

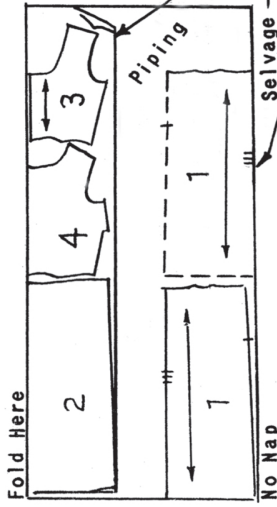


For fabric With Nap, first cut the fabric in half from selvage to selvages. Place one piece of fabric over the other, right sides together, nap or design in same direction. Cut pieces as shown, cutting through the two thicknesses.

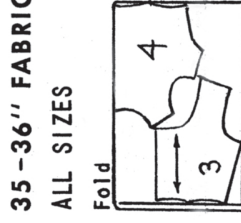
44 - 45" FABRIC SIZES 10-11-12



44 - 45" FABRIC SIZES 13-14-16



35 - 36" FABRIC ALL SIZES

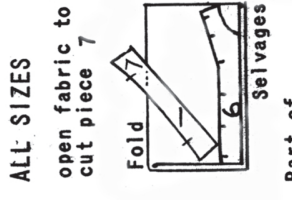


44 - 45" FABRIC ALL SIZES

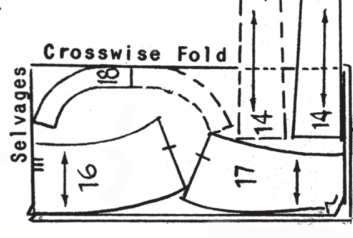


INTERFACING

25" FABRIC ALL SIZES

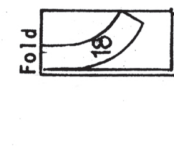


44 - 45" FABRIC ALL SIZES



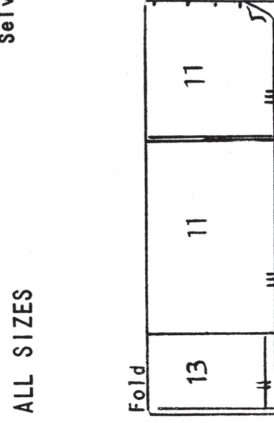
INTERFACING

35" FABRIC ALL SIZES

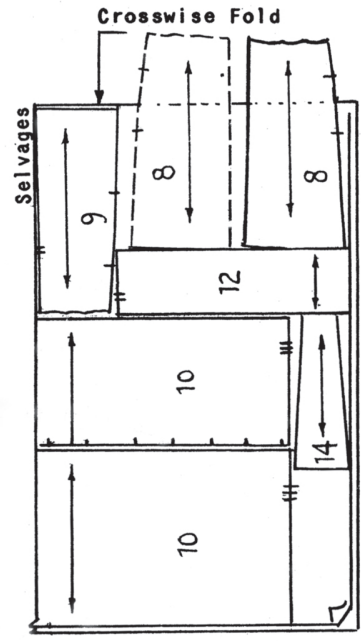
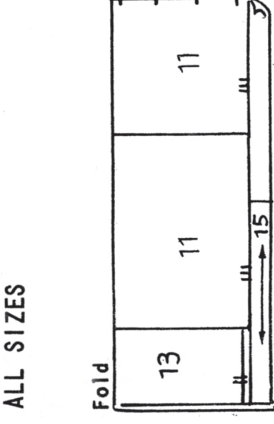


OVERSKIRT

35 - 36" SHEER FABRIC ALL SIZES



44 - 45" SHEER FABRIC ALL SIZES



IMPORTANT!

FOLLOW THESE EASY DIRECTIONS STEP BY STEP

SHADED PARTS SHOW RIGHT SIDE OF FABRIC

2460

PIN OR BASTE FOR FITTING

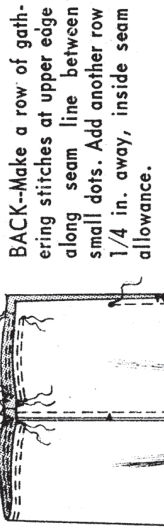
The Seam Allowance is $\frac{5}{8}$ inch. Match All Notches Corresponding numbers are on the Printed Pattern.



Press all seams open unless otherwise instructed.

STEP 1

DRESS SKIRT



BACK--Make a row of gathering stitches at upper edge along seam line between small dots. Add another row $\frac{1}{4}$ in. away, inside seam allowance.

Stitch center back seam to medium dot.

FRONT--Gather upper edge between small dots.

Stitch side seams.

STEP 2

BODICE

BACK--Stay-stitch $\frac{1}{2}$ in. from neck edge.

To make dart, bring dots together. Stitch, tapering to single small dot. Press toward center.

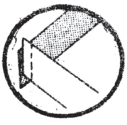
FRONT--Stay-stitch $\frac{1}{2}$ in. from neck edge.

Stitch darts. Press underarm darts down. Trim waistline darts; press open.

Stitch underarm seams.

STEP 3

Note: When making or applying cording or when stitching seams with cording, use a cording or zipper foot.



Joining Bias Strips -- Join bias as shown. Press seams open.

To make cording cut a bias strip for waistline, $1 \frac{1}{2}$ ins. wide. Piece if necessary. Place cord on inside along center of bias strip. Baste as shown. Stitch close to cord.



On outside, baste line of stitching on cording along waistline seam line of bodice. To prevent bulk at back opening, slip bias back and trim $\frac{5}{8}$ in. from ends of cord.

STEP 4

LINING

Prepare lining same as bodice, omitting cording.

Turn in back shoulder and lower edges of lining along seam lines; baste.

Pin lining to bodice, matching centers and seams, raw edges even. Stitch neck and armhole edges. Trim seam. Clip curve.

Turn lining inside; press.

Stitch shoulder seams of back, front and front lining together. Trim seam. Press toward back.

Slip-stitch back shoulder edge of lining over seam. Press.

STEP 5

WAISTLINE SEAMS

Keeping lining free, pin skirt to bodice, matching centers, notches and side seams, with back opening edges even. Adjust gathers. Baste. Stitch seam. Press up.

Slip-stitch basted edge of lining over seam.

Baste back opening edges of bodice and lining together as shown.

ZIPPER

Sew zipper in back opening, following instructions given with zipper.



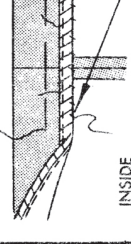
Slip-stitch upper edges of seam allowance.

Sew hook and eye above zipper.

STEP 6

HEM

Mark length. Turn up lower edge along markings. Mark depth, trim evenly if necessary. Stitch seam binding over raw edge. Baste, easing in fullness. Blind-hem. Press.



JACKET

BACK AND SLEEVE--Stitch dart. Press toward center.

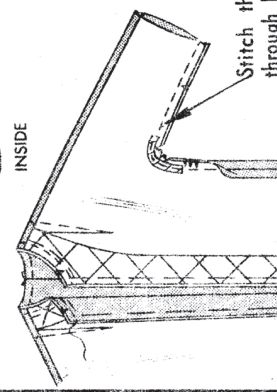
Stitch center back seam.

FRONT AND SLEEVE -- Stitch dart. Press toward center.

Baste interfacing to inside, raw edges even.

Stitch shoulder seams.

To reinforce underarm, baste a piece of seam binding along seam line around curve.



Stitch the underarm seams through binding. Clip curve (Do not clip seam binding.)

Stay-stitch neck edge of jacket $\frac{1}{2}$ in. from neck edge.

Turn up lower edge of sleeve along seam line; baste.

STEP 2

COLLAR--Baste interfacing to inside of one section.

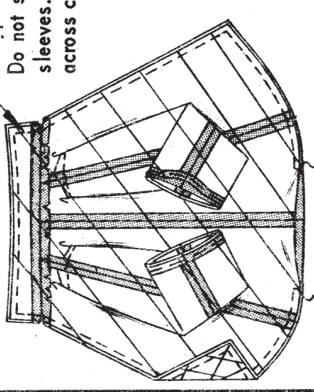
Clip neck edge of jacket to stay-stitching. Pin collar to neck edge, matching notches and small dots, placing medium dot at center back and small dots at shoulder seams. Press seams open.

STEP 3

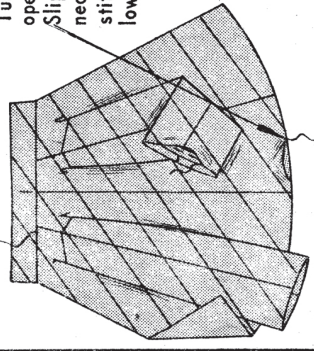
LINING

Prepare lining same as jacket, omitting interfacing.

Pin lining and collar to jacket and collar, right sides together, matching centers, seams and small dots. Raw edges even. Stitch, leaving an opening at lower edge of sleeves. Trim seams and across corners.



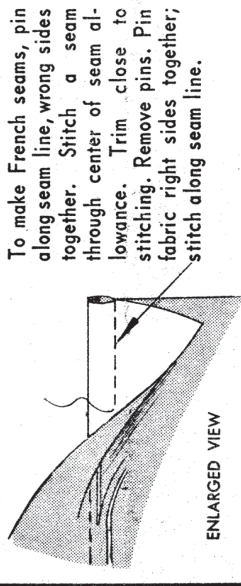
Turn right side out through opening at lower edge, press. Slip-stitch opening. Tack neck seams together. Slip-stitch lining to jacket at lower edge of sleeves.



STEP 1

OVERSKIRT

NOTE: French seams are suggested for overskirt.



To make French seams, pin along seam line, wrong sides together. Stitch a seam through center of seam allowance. Trim close to stitching. Remove pins. Pin fabric right sides together; stitch along seam line.

FOUNDATION

BACK--Stitch darts. Press toward center.

Finish long unnotched edge in a narrow hem.

Turn hemmed edge to inside along small dots for self-facing. Baste at upper edge.

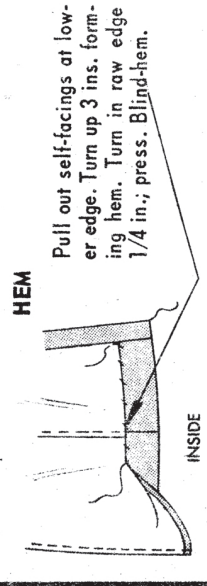
FRONT--Stitch darts. Press toward center.

Stitch center front seam.

Stitch side seams.

HEM

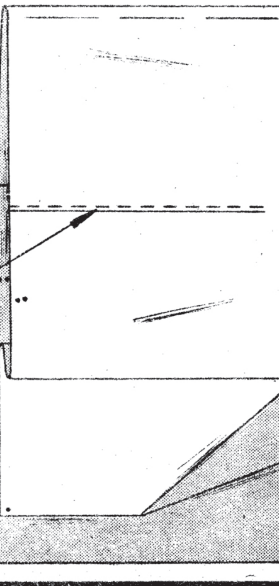
Pull out self-facings at lower edge. Turn up 3 ins. forming hem. Turn in raw edge $\frac{1}{4}$ in.; press. Blind-hem.



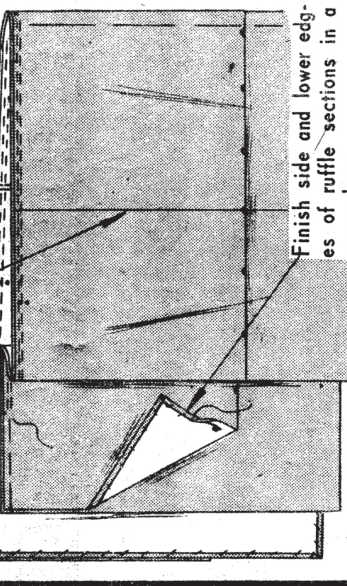
Turn facings inside. Slip-stitch inner and lower edges of facings to hem.

STEP 2

LOWER RUFFLE SECTION I--Stitch to LOWER RUFFLE SECTION I.

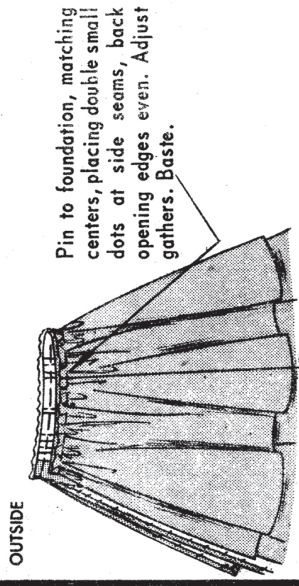


MIDDLE RUFFLE SECTION II--Stitch to MIDDLE RUFFLE SECTION II.



Finish side and lower edges of ruffle sections in a narrow hem.

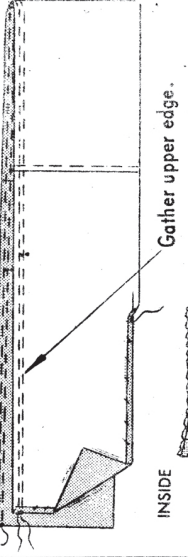
Pin wrong side of middle ruffle over right side of lower ruffle matching seams, raw edges even. Baste at upper edge. Gather upper edge.



Pin to foundation, matching centers, placing double small dots at side seams, back opening edges even. Adjust gathers. Baste.

UPPER RUFFLE SECTION I--Stitch to UPPER RUFFLE SECTION II.

Finish side and lower edges of ruffle in narrow hems.



Gather upper edge.

Pin to foundation over other ruffle sections, matching centers, placing double small dots at side seams, back opening edges even. Adjust gathers. Baste.

STEP 3

TIE ENDS--Fold lengthwise. Stitch leaving narrow end open. Trim seam and across corners.

Turn. Press. Gather narrow end.

Pin to WAISTBAND, right sides together, between small dots. Adjust gathers; baste.

Fold waistband, right sides together, stitch ends. Trim seam. Turn. Press.

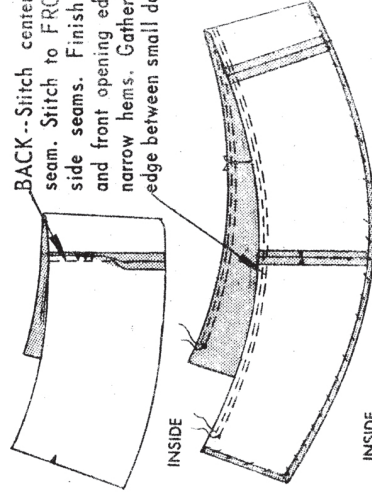
Pin waistband to inside of overskirt, placing medium dot at center front, matching small and double small dots.

Baste easing overskirt to fit. Stitch. Trim seam.

Pull waistband up, press seam toward waistband. Turn in remaining raw edge of band. Baste over seam. Top-stitch.

STEP 1

CAPELET
If sheer fabric is used, French seams are suggested, see overskirt step 1. For all other fabrics, pink seams or encase seams in seam binding.

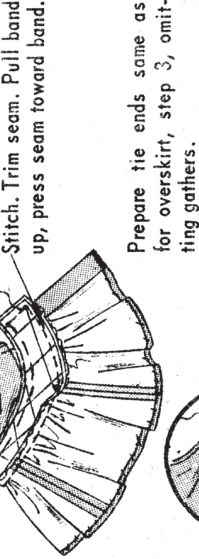


BACK--Stitch center back seam. Stitch to FRONT at side seams. Finish lower and front opening edges in narrow hems. Gather upper edge between small dots.

STEP 2

Interfacing (optional)--Baste to inside of one BAND section.

Pin band to capelet, matching centers and small dots, placing medium dots at side seams. Adjust gathers. Turn front edges of capelet to inside along line of small dots for self-facing. Baste. Stitch. Trim seam. Pull band up, press seam toward band.



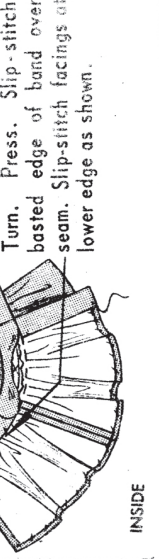
Prepare tie ends same as for overskirt, step 3, omitting gathers.

Pin tie ends to band between small dots as shown. Baste.

Stitch remaining band section along seam line with small and medium dots. Notch curve. Turn seam allowance to inside along stitching; baste.

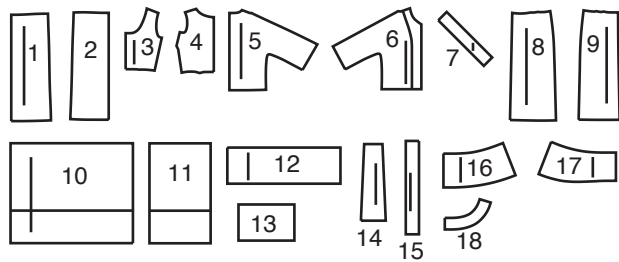
Pin to capelet matching centers and small dots, raw edges even. Stitch upper edge and ends. Trim seams. Clip curve.

Turn. Press. Slip-stitch basted edge of band over lower edge as shown.



Turn. Press. Slip-stitch basted edge of band over lower edge as shown.

SUPPLEMENTAL CUTTING LAYOUTS PLANS DE COUPE SUPPLÉMENTAIRES



- | | |
|--|--|
| 1 Dress Skirt Back | 1 Jupe dos de la robe |
| 2 Dress Skirt Front | 2 Jupe devant de la robe |
| 3 Bodice Back | 3 Corsage dos |
| 4 Bodice Front | 4 Corsage devant |
| 5 Jacket Back and Sleeve | 5 Veste dos et manche |
| 6 Jacket Front and Sleeve | 6 Veste devant et manche |
| 7 Jacket Collar | 7 Col de veste |
| 8 Overskirt Foundation Back | 8 Jupe intérieure dos du dessus de jupe |
| 9 Overskirt Foundation Front | 9 Jupe intérieure devant du dessus de jupe |
| 10 Middle and Lower Ruffle - Section 1 | 10 Volant partie milieu et inférieur - Pièce 1 |
| 11 Middle and Lower Ruffle - Section 2 | 11 Volant partie milieu et inférieur - Pièce 2 |
| 12 Upper Ruffle - Section 1 | 12 Volant supérieur - Pièce 1 |
| 13 Upper Ruffle - Section 2 | 13 Volant supérieur - Pièce 2 |
| 14 Tie End | 14 Attache |
| 15 Overskirt Waistband | 15 Ceinture dessus de jupe |
| 16 Capelet Back | 16 Mini cape dos |
| 17 Capelet Front | 17 Mini cape devant |
| 18 Capelet Band | 18 Bande de mini cape |

BODY MEASUREMENTS / MESURES DU CORPS

| Sizes/Tailles | MISSIS/JEUNE FEMME | | | | | | | | | |
|------------------|--------------------|------|-----|------|------|-----|------|-----|-----|-----|
| | 4 | 6 | 8 | 10 | 12 | 14 | 16 | 18 | 20 | 22 |
| Bust (ins) | 29½ | 30½ | 31½ | 32½ | 34 | 36 | 38 | 40 | 42 | 44 |
| Waist | 22 | 23 | 24 | 25 | 26½ | 28 | 30 | 32 | 34 | 37 |
| Hip | 31½ | 32½ | 33½ | 34½ | 36 | 38 | 40 | 42 | 44 | 46 |
| Bk. Wst Lgth. | 15½ | 15½ | 15¾ | 16 | 16¼ | 16½ | 16¾ | 17 | 17¼ | 17½ |
| T. poitrine (cm) | 75 | 78 | 80 | 83 | 87 | 92 | 97 | 102 | 107 | 112 |
| T. taille | 56 | 58 | 61 | 64 | 67 | 71 | 76 | 81 | 87 | 94 |
| T. hanches | 89 | 83 | 85 | 88 | 92 | 97 | 102 | 107 | 112 | 117 |
| Nuque à taille | 39 | 39.5 | 40 | 40.5 | 41.5 | 42 | 42.5 | 43 | 44 | 44 |

FABRIC CUTTING LAYOUTS

⊕ Indicates Bustline, Waistline, Hipline and/or Biceps. Measurements refer to circumference of Finished Garment (Body Measurement + Wearing Ease + Design Ease). Adjust Pattern if necessary.

Lines shown are CUTTING LINES, however, 5/8" (1.5cm) SEAM ALLOWANCES ARE INCLUDED, unless otherwise indicated. See SEWING INFORMATION for seam allowance.

Find layout(s) by Garment/View, Fabric Width and Size. Layouts show approximate position of pattern pieces; position may vary slightly according to your pattern size.

All layouts are for with or without nap unless specified. For fabrics with nap, pile, shading or one-way design, use WITH NAP layout.

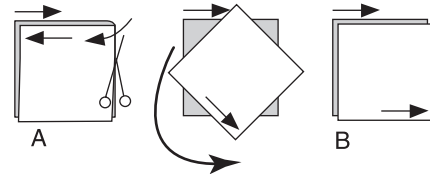
| | | | |
|-----------------------|-----------------------|----------------------|----------------------|
| RIGHT SIDE OF PATTERN | WRONG SIDE OF PATTERN | RIGHT SIDE OF FABRIC | WRONG SIDE OF FABRIC |
|-----------------------|-----------------------|----------------------|----------------------|

S/T = SIZE(S)/TAILLE(S)
 * = WITH NAP/AVEC SENS
 S/L = SELVAGE(S)/LISIÈRE(S)
 AS/TT = ALL SIZE(S)/TOUTES TAILLE(S)
 ** = WITHOUT NAP/SANS SENS
 F/P = FOLD/PLIURE
 CF/PT = CROSSWISE FOLD/PLIURE TRAME

Position fabric as indicated on layout. If layout shows...
GRAINLINE—Place on straight grain of fabric, keeping line parallel to selvage or fold. ON "with nap" layout arrows should point in the same directions. (On Fur Pile fabrics, arrows point in direction of pile.)

SINGLE THICKNESS—Place fabric right side up. (For Fur Pile fabrics, place pile side down.)

DOUBLE THICKNESS
 WITH FOLD—Fold fabric right sides together.
 * WITHOUT FOLD—With right sides together, fold fabric CROSSWISE. Cut fold from selvage to selvage (A). Keeping right sides together, turn upper layer completely around so nap runs in the same direction as lower layer.



FOLD—Place edge indicated exactly along fold of fabric. NEVER cut on this line.

When pattern piece is shown like this...
 • Cut other pieces first, allowing enough fabric to cut this piece (A). Fold fabric and cut piece on fold, as shown (B).

★ Cut piece only once. Cut other pieces first, allowing enough fabric to cut this piece. Open fabric; cut piece on single layer.

Cut out all pieces along cutting line indicated for desired size using long, even scissor strokes, cutting notches outward.

Transfer all markings and lines of construction before removing pattern tissue. (Fur Pile fabrics, transfer markings to wrong side.)

NOTE: Broken-line boxes (a! b! c!) in layouts represent pieces cut by measurements provided.

| Sizes | 4 | 6 | 8 | 10 | 12 | 14 | 16 | 18 | 20 | 22 |
|----------|----|----|----|----|----|----|----|----|----|----|
| European | 30 | 32 | 34 | 36 | 38 | 40 | 42 | 44 | 46 | 48 |

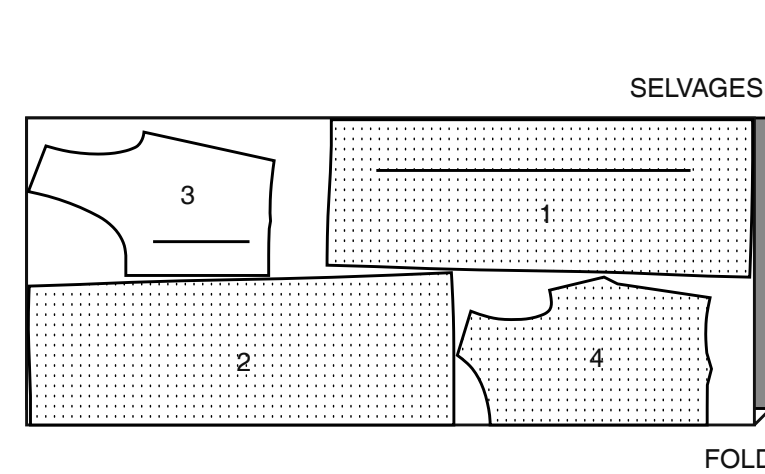
| FINISHED GARMENT MEASUREMENTS (Includes Design and Wearing Ease) | | | | | | | | | | |
|--|-----|-----|-----|-----|-----|-----|-----|-----|-----|-----|
| Bust (Dress) | 33 | 34 | 35 | 36 | 37½ | 39½ | 41½ | 43½ | 45½ | 47½ |
| Bust (Jacket) | 34½ | 35½ | 36½ | 37½ | 39 | 41 | 43 | 45 | 47 | 49 |
| Waist (Dress) | 22 | 23 | 24 | 25 | 26½ | 28½ | 30½ | 32½ | 34½ | 36½ |
| Waist (Overskirt) | 22¼ | 23¼ | 24¼ | 25¼ | 26¾ | 28¾ | 30¾ | 32¾ | 34¾ | 36¾ |
| Hip (Dress, Overskirt Foundation) | 35 | 36 | 37 | 38 | 39½ | 41½ | 43½ | 45½ | 47½ | 49½ |
| Width, lower edge | | | | | | | | | | |
| Dress | 37 | 38 | 39 | 40 | 41½ | 43½ | 45½ | 47½ | 49½ | 51½ |
| Jacket | 35 | 36 | 37 | 38 | 39½ | 41½ | 43½ | 45½ | 47½ | 49½ |
| Overskirt | 38 | 39 | 40 | 41 | 42½ | 44½ | 46½ | 48½ | 50½ | 52½ |
| Finished back length from base of neck | | | | | | | | | | |
| Dress | 41¾ | 42 | 42¼ | 42½ | 42¾ | 43 | 43¼ | 43½ | 43¾ | 44 |
| Jacket | 19¾ | 20 | 20¼ | 20½ | 20¾ | 21 | 21¼ | 21½ | 21¾ | 22 |
| Finished back length from waist | | | | | | | | | | |
| Overskirt | 26½ | 26½ | 26½ | 26½ | 26½ | 26½ | 26½ | 26½ | 26½ | 26½ |

| Tailles | 4 | 6 | 8 | 10 | 12 | 14 | 16 | 18 | 20 | 22 |
|------------|----|----|----|----|----|----|----|----|----|----|
| Françaises | 32 | 34 | 36 | 38 | 40 | 42 | 44 | 46 | 48 | 50 |
| Europèen | 30 | 32 | 34 | 36 | 38 | 40 | 42 | 44 | 46 | 48 |

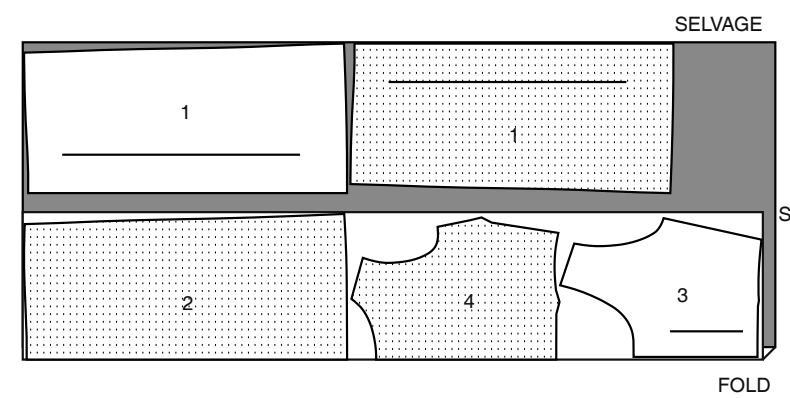
| MESURES DES VÊTEMENTS FINI (Motif et aisance de port compris) | | | | | | | | | | |
|---|-----|-----|-----|-----|-----|-----|-----|-----|-----|-----|
| Poitrine (Robe) | 84 | 86 | 89 | 91 | 95 | 100 | 105 | 110 | 116 | 121 |
| Poitrine (Veste) | 88 | 90 | 93 | 95 | 99 | 104 | 109 | 114 | 119 | 124 |
| Taille (Robe) | 56 | 58 | 61 | 64 | 67 | 72 | 77 | 83 | 88 | 93 |
| Taille (Dessus de jupe) | 57 | 59 | 62 | 64 | 68 | 73 | 78 | 83 | 88 | 93 |
| Hanches (Robe, Fondation pour la dessus de jupe) | 89 | 91 | 94 | 97 | 100 | 105 | 110 | 116 | 121 | 126 |
| Largeur à l'ourlet | | | | | | | | | | |
| Robe | 94 | 97 | 99 | 102 | 105 | 110 | 116 | 121 | 126 | 131 |
| Veste | 89 | 91 | 94 | 97 | 100 | 105 | 110 | 116 | 121 | 126 |
| Dessus de jupe | 97 | 99 | 102 | 104 | 108 | 113 | 118 | 123 | 128 | 133 |
| Longueur finie -- dos, votre nuque à l'ourlet | | | | | | | | | | |
| Robe | 106 | 107 | 107 | 108 | 109 | 109 | 110 | 110 | 111 | 112 |
| Veste | 50 | 51 | 51 | 52 | 53 | 53 | 54 | 55 | 55 | 56 |
| Longueur finie -- dos, taille à l'ourlet | | | | | | | | | | |
| Dessus de jupe | 67 | 67 | 67 | 67 | 67 | 67 | 67 | 67 | 67 | 67 |

DRESS / ROBE

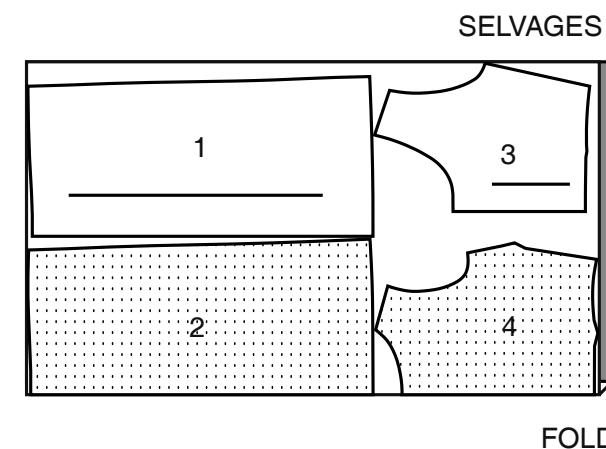
PIECES: 1 2 3 4
 45" (115CM)*
 S/T 4 6 8 10



45" (115CM)*
 S/T 12 14 16 18 20 22



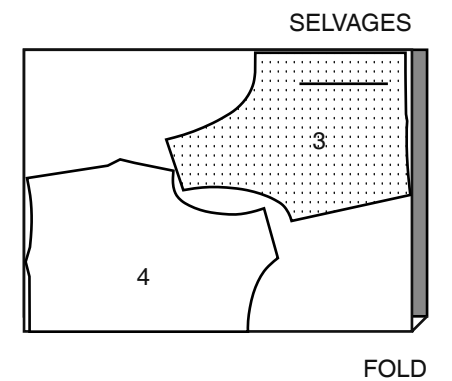
60" (150CM)*
 AS/TT



BODICE LINING DOUBLURE DE CORSAGE

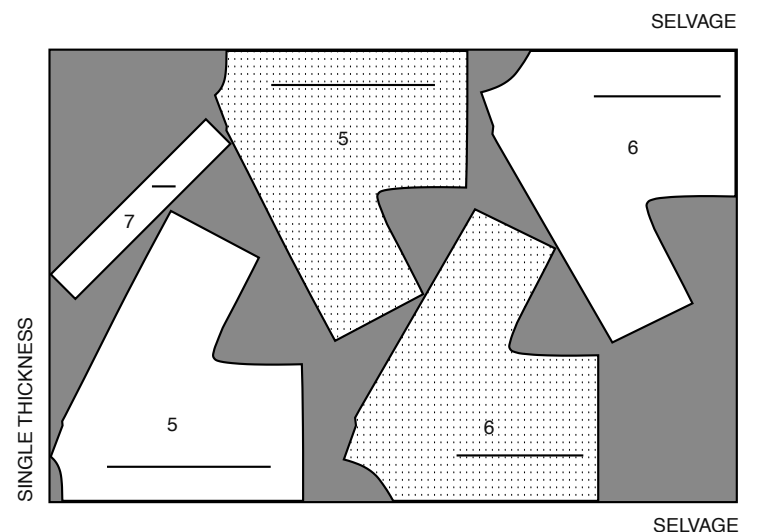
PIECES: 3 4

45" (115CM)**
 AS/TT

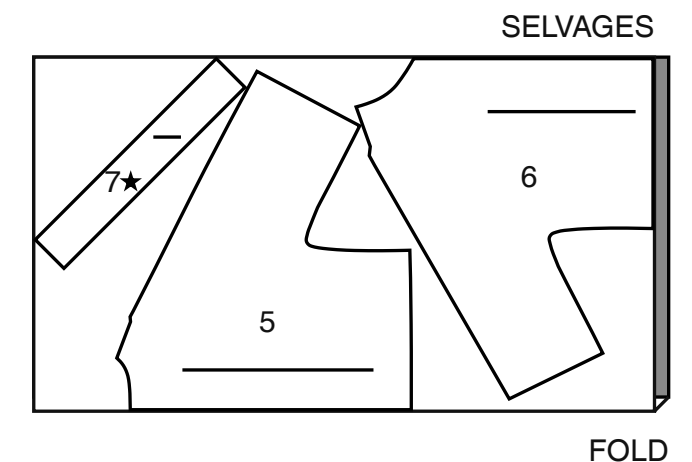


JACKET / VESTE

PIECES: 5 6 7
 45" (115CM)*
 AS/TT



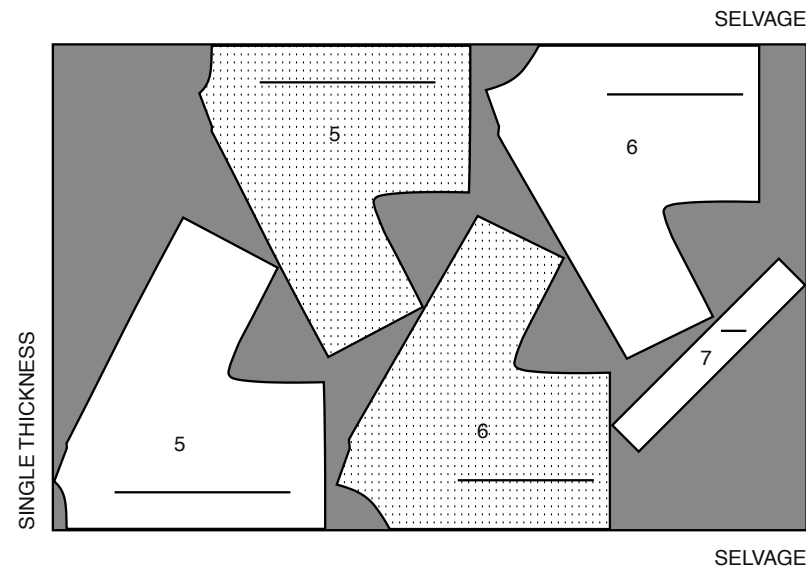
60" (150CM)*
 AS/TT



JACKET LINING / DOUBLURE DE VESTE

PIECES: 5 6 7

45" (115CM)**
 AS/TT



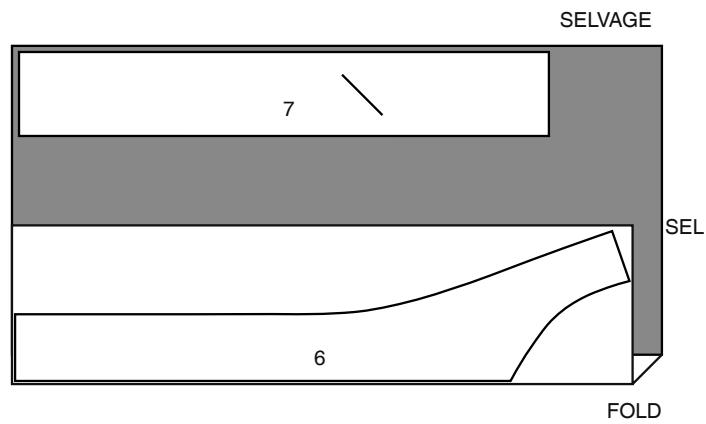
JACKET INTERFACING / ENTOILAGE DE VESTE

PIECES: 6 7

NOTE: CUT INTERFACING FOR PIECE 6 FROM FRONT EDGE TO LINE OF SMALL DOTS.

NOTE : COUPEZ L'ENTOILAGE POUR LA PIÈCE 6 DU BORD DU DEVANT JUSQU'À LA LIGNE DE PETITS CERCLES.

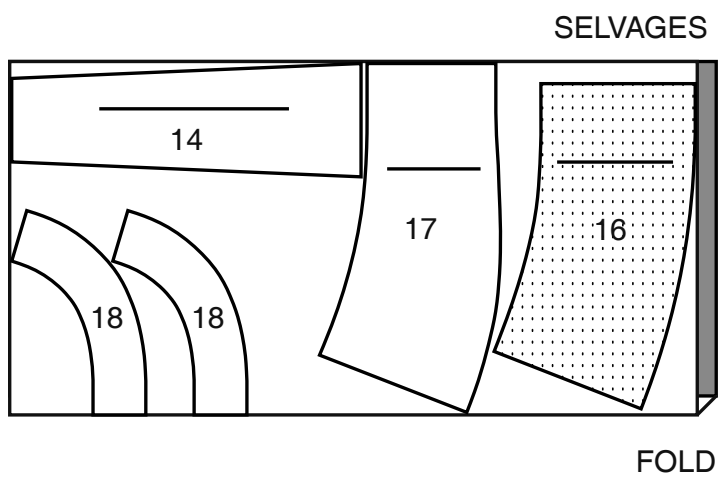
20" (51CM)
 AS/TT



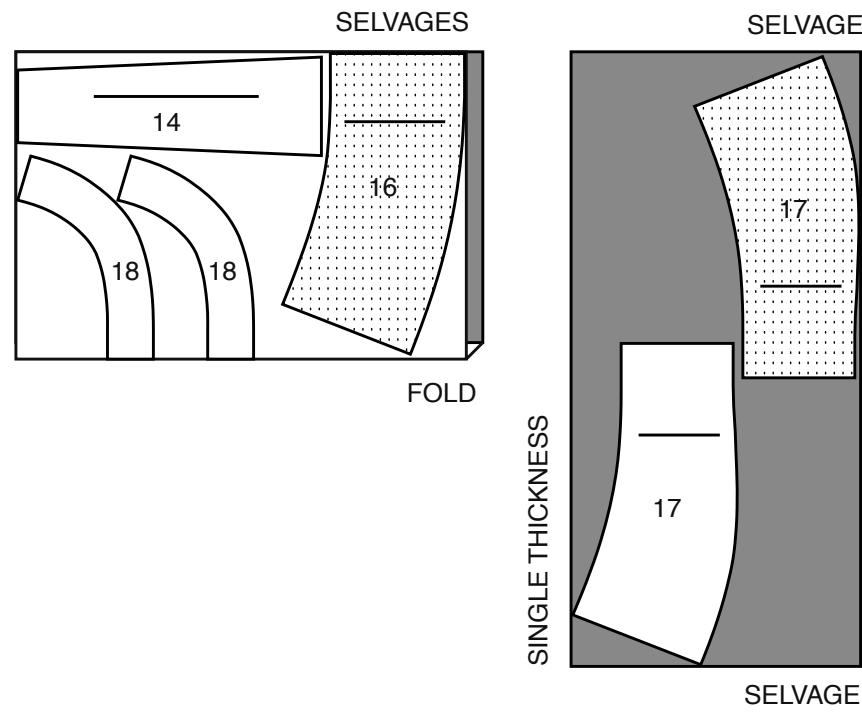
CAPELET / MINI CAPE

PIECES: 14 16 17 18

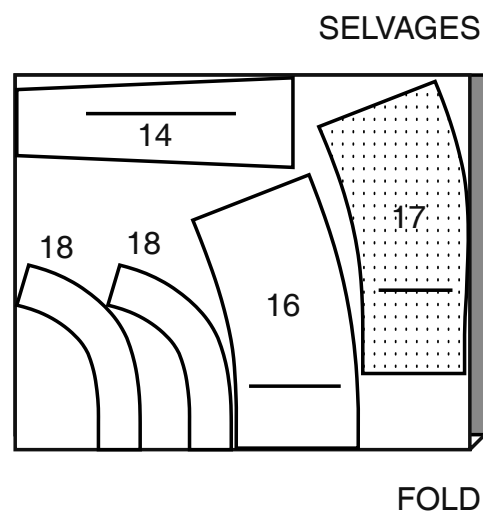
45" (115CM)*
 S/T 4 6



45" (115CM)*
 S/T 8 10 12 14 16 18 20 22



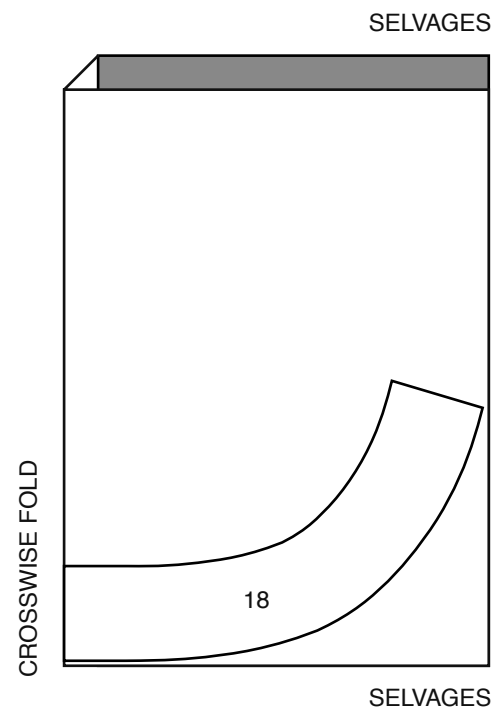
60" (150CM)*
 AS/TT



CAPELET INTERFACING / ENTOILAGE DE MINI CAPE

PIECE: 18

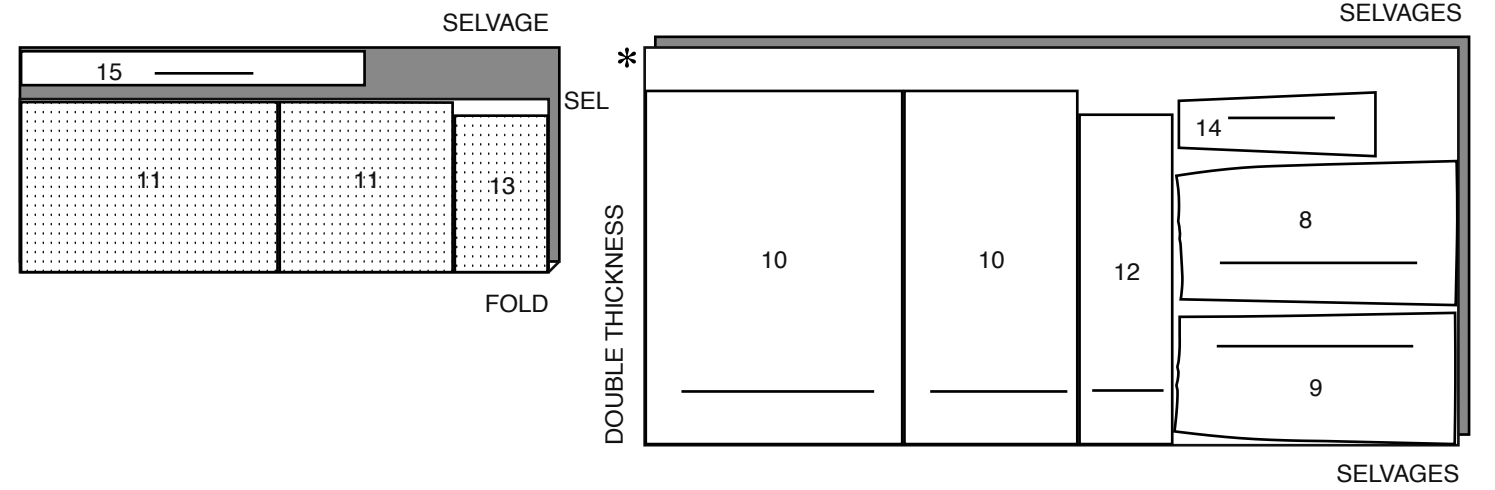
20" (51CM)
 AS/TT



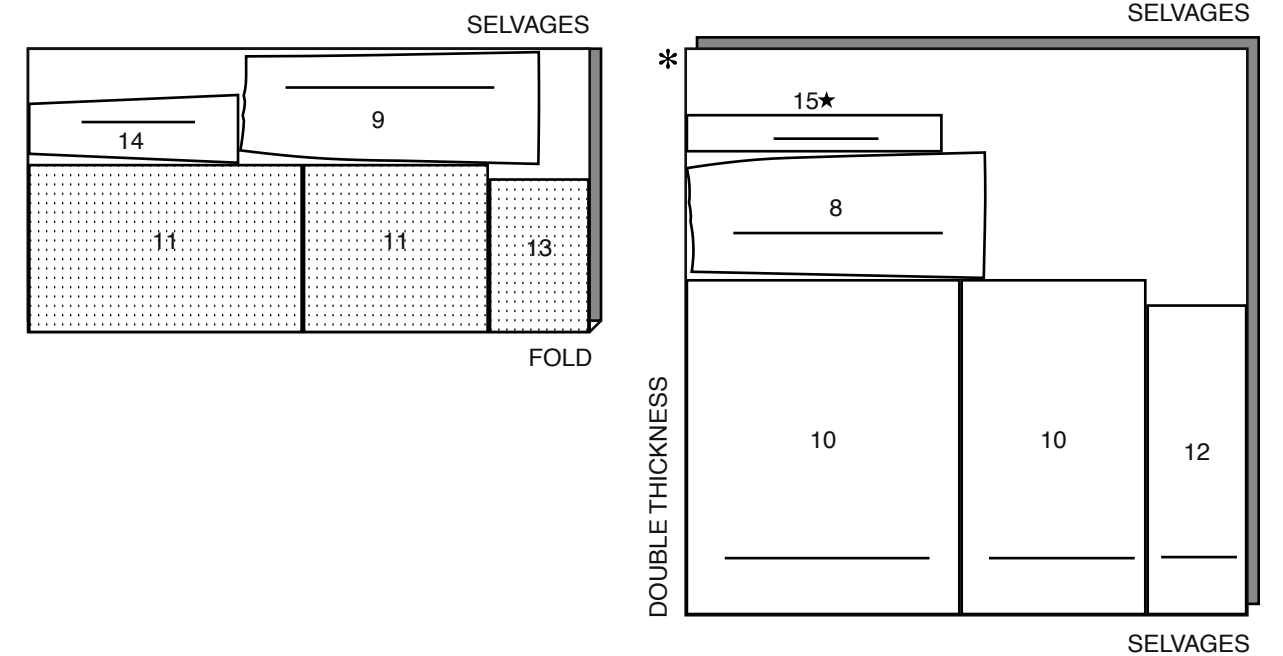
OVERSKIRT / DESSUS DE JUPE

PIECES: 8 9 10 10 11 11 12 13 14 15

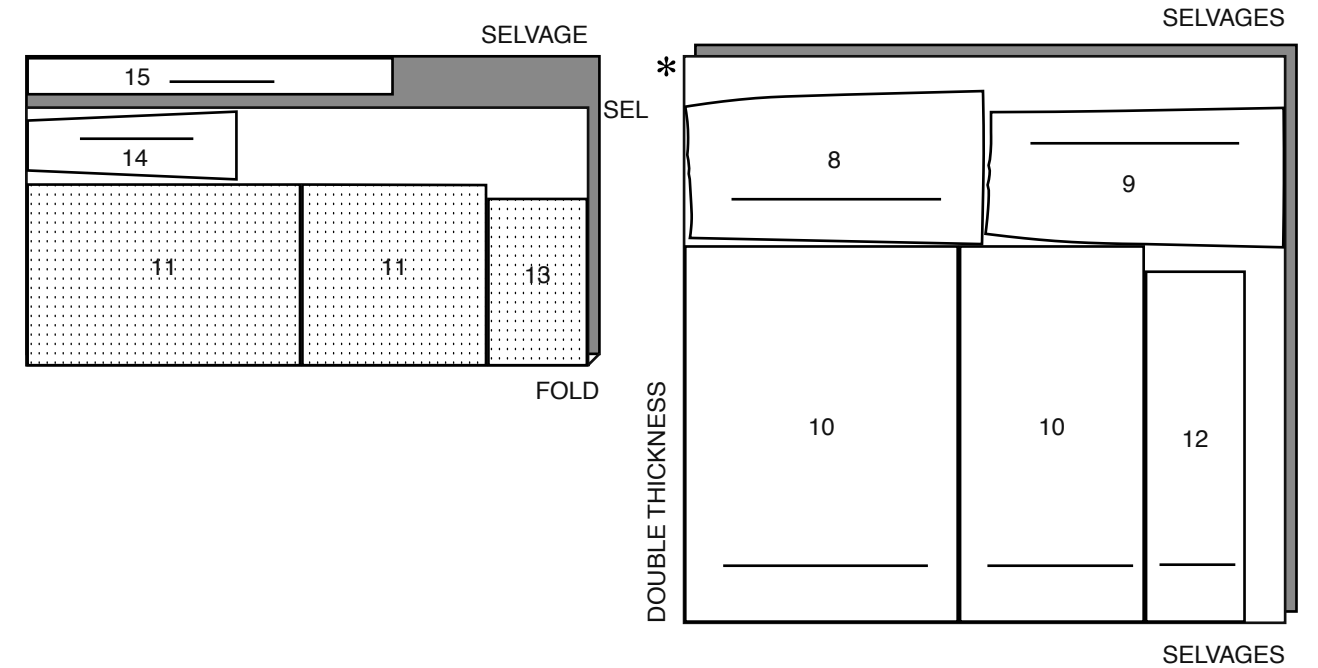
45" (115CM)*
 AS/TT



60" (150CM)*
 S/T 4 6 8 10



60" (150CM)*
 S/T 12 14 16 18 20 22



FRANÇAIS

PLANS DE COUPE



Indique: pointe de poitrine, ligne de taille, de hanches et/ou avantbras. Ces mesures sont basées sur la circonférence du vêtement fini. (Mesures du corps + Aisance confort + Aisance mode) Ajuster le patron si nécessaire.

Les lignes épaisses sont les LIGNES DE COUPE, cependant, des rentrés de 1.5cm sont compris, sauf si indiqué différemment. Voir EXPLICATIONS DE COUTURE pour largeur spécifiée des rentrés.

Choisir le(s) plan(s) de coupe selon modèle/largeur du tissu/taille. Les plans de coupe indiquent la position approximative des pièces et peut légèrement varier selon la taille du patron.

Les plans de coupe sont établis pour tissu avec/sans sens. Pour tissu avec sens, pelucheux ou certains imprimés, utiliser un plan de coupe AVEC SENS.

| | | | |
|--|--|--|--|
| | | | |
| | | | |
| | | | |
| | | | |

| |
|--|
| <p>S/T = SIZE(S)/TAILLE(S) * = WITH NAP/AVEC SENS S/L = SELVAGE(S)/LISIÈRE(S) AS/TT = ALL SIZE(S)/TOUTES TAILLE(S) ** = WITHOUT NAP/SANS SENS F/P = FOLD/PLIURE CF/PT = CROSSWISE FOLD/PLIURE TRAME</p> |
|--|

Disposer le tissu selon le plan de coupe. Si ce dernier indique...

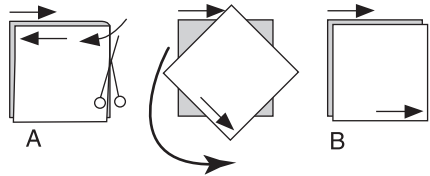
DROIT FIL—A placer sur le droit fil du tissu, parallèlement aux lisières ou au pli. Pour plan "avec sans," les flèches seront dirigées dans la même direction. (Pour fausse fourrure, placer la pointe de la flèche dans le sens descendant des poils.)

SIMPLE EPAISSEUR—Placer l'endroit sur le dessus. (Pour fausse fourrure, placer le tissu l'endroit dessous.)

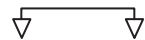
DOUBLE EPAISSEUR

AVEC PLIURE—Placer endroit contre endroit.

*** SANS PLIURE**—Plier le tissu en deux sur la TRAME, endroit contre endroit. Couper à la pliure, de lisière à lisière (A). Placer les 2 épaisseurs dans le même sens du tissu, endroit contre endroit (B).

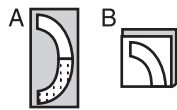


PLIURE—Placer la ligne du patron exactement sur la pliure NE JAMAIS COUPER sur cette ligne.



Si la pièce se présente ainsi...

- Couper d'abord les autres pièces, réservant du tissu (A). Plier le tissu et couper la pièce sur la pliure, comme illustré (B).



★ Couper d'abord les autres pièces, réservant pour la pièce en question. Déplier le tissu et couper la pièce sur une seule épaisseur.

Couper régulièrement les pièces le long de la ligne de coupe indiquée pour la taille choisie, coupant les crans vers l'extérieur. Marquer repères et lignes avant de retirer le patron. (Pour fausse fourrure, marquer sur l'envers du tissu.)

NOTE: Les parties encadrées avec des pointillées sur les plans de coupe (a! b! c!) représentent les pièces coupées d'après les mesures données.

NOTE SUR LES PLANS DE COUPE

CORSAGE DOS ET VESTE DOS ET MANCHE – coupez deux de chacun, en tissu et en doublure.

CORSAGE DEVANT – coupez une pièce en tissu et en doublure.

VESTE DEVANT ET MANCHE – coupez deux en tissu et en doublure, aussi coupez un entoilage du bord du devant jusqu'à la ligne de petits cercles.

COL DE VESTE – coupez un en tissu, en doublure et en entoilage.

PIÈCE DU VOLANT PARTIE MILIEU ET INFÉRIEUR 1 – coupez deux pour le volant partie milieu et deux pour le volant inférieur.

PIÈCE DU VOLANT PARTIE MILIEU ET INFÉRIEUR 2 – coupez une pièce pour le volant partie milieu et une pièce pour le volant inférieur.

CEINTURE DU DESSOUS DE JUPE – coupez une.

BANDE DE MINI CAPE – coupez deux pièces en tissu et une pièce en entoilage. (L'entoilage est facultatif).

ATTACHES – coupez deux pour le Dessus de jupe et deux pour la mini cape.

MINI CAPE

Pour le tissu Avec sens, d'abord coupez le tissu en deux de lisière à lisière. Placez une pièce du tissu par-dessus l'autre, endroit contre endroit, ayant le sens ou le motif dans la même direction. Coupez les pièces comme illustré, en coupant à travers les deux épaisseurs.

DOS—faire une rangée de points de fronce sur le bord supérieur le long de la ligne de couture entre les petits cercles. Ajouter une autre rangée à 6 mm, à l'intérieur de la valeur de couture.

Piquer la couture du milieu du dos jusqu'au cercle moyen.

DEVANT—froncer le bord supérieur entre les petits cercles.

Piquer les coutures latérales.

ÉTAPE 2

CORSAGE

DOS—faire une piqûre de soutien à 1.3 cm du bord de l'encolure.

Pour faire une pince, amener les cercles l'un sur l'autre. Piquer, en amenuisant au petit cercle simple. Presser vers le milieu.

DEVANT—faire une piqûre de soutien à 1.3 cm du bord de l'encolure.

Piquer les pinces. Presser les pinces de dessous de bras vers le bas. Recouper les pinces de la taille ; ouvrir au fer.

Piquer les coutures de dessous de bras.

ÉTAPE 3

Note : Au moment de faire ou d'appliquer le cordon ou lors de la piqûre des coutures avec du cordon, utiliser un pied guide-cordonnet ou un pied à fermeture.

Union des bandes en biais – rejoindre le biais comme illustré. Ouvrir les coutures au fer.

Pour faire le cordon, couper une bande en biais pour la taille, de 3.8 cm de large. Rassembler en pièces si nécessaire. Placer le cordon à l'intérieur le long du centre de la bande en biais. Bâter comme illustré. Piquer près du cordon. Sur l'endroit, bâter la ligne de piqûre sur le cordon le long de la couture de taille du corsage. Pour éviter de la grosseur sur l'ouverture du dos, enfiler le biais et recouper 1.5 cm des extrémités du cordon.

VUES AGRANDIES

EXTÉRIEUR

ÉTAPE 4

DOUBLURE

Préparer la doublure comme décrit pour le corsage, en omettant le cordon. Replier les bords de l'épaule dos et les bords inférieurs de la doublure le long des lignes de couture ; bâter.

Épingler la doublure sur le corsage, en faisant coïncider les milieux et les coutures, ayant les bords non finis au même niveau. Piquer les bords de l'encolure et de l'emmanchure. Recouper la couture. Cranter la courbe.

Retourner la doublure vers l'intérieur ; presser.

Piquer ensemble les coutures d'épaule du dos, du devant et de la doublure devant. Recouper la couture. Presser vers le dos.

Coudre le bord de l'épaule dos de la doublure par-dessus la couture aux points coulés. Presser.

ÉTAPE 5

COUTURES DE TAILLE

En maintenant la doublure libre, épingler la jupe sur le corsage, en faisant coïncider les milieux, les encoches et les coutures latérales, avec les bords de l'ouverture du dos au même niveau. Tirer sur le fil de fronces. Bâter.

Piquer la couture. Relever au fer.

Coudre le bord bâti de la doublure par-dessus la couture aux points coulés.

Bâter ensemble les bords de l'ouverture du dos du corsage et de la doublure, comme illustré.

FERMETURE À GLISSIÈRE

Coudre la fermeture à glissière dans l'ouverture du dos, en suivant les instructions données avec la fermeture.

Coudre les bords supérieurs de la valeur de couture aux points coulés.

Coudre l'agrafe au-dessus de la fermeture.

VUE AGRANDIE

ÉTAPE 6

OURLET

Marquer la longueur. Relever le bord inférieur le long des marques. Marquer la profondeur, recouper uniformément si nécessaire. Piquer l'extra-fort par-dessus le bord non fini. Bâter en répartissant l'ampleur. Faire des points d'ourlet invisibles. Presser.

ÉTAPE 1

VESTE

DOS ET MANCHE –piquer la pince, puis la presser vers le centre.

Piquer la couture du milieu du dos.

DEVANT ET MANCHE –piquer la pince, puis la presser vers le centre.

Bâter l'entoilage vers l'intérieur ayant les bords non finis au même niveau.

Piquer les coutures d'épaule.

Pour renforcer le dessous de bras, bâter un morceau d'extra-fort le long de la ligne de couture autour de la courbe.

Piquer les coutures de dessous de bras à travers la bordure. Cranter la courbe (Ne pas cranter l'extra-fort).

Faire une piqûre de soutien sur le bord de l'encolure de la veste à 1.3 cm du bord de l'encolure.

Relever le bord inférieur de la manche le long de la ligne de couture ; bâter.

ÉTAPE 2

COL—bâter l'entoilage vers l'intérieur d'une pièce.

Cranter le bord de l'encolure de la veste vers la piqûre de soutien. Épingler le col sur le bord de l'encolure, en faisant coïncider les encoches et les petits cercles, en plaçant le petit cercle sur le milieu du dos et les cercles moyens sur les coutures d'épaule. Piquer entre les petits cercles. Relever les coutures au fer.

ÉTAPE 3

DOUBLURE

Préparer la doublure comme décrit pour la veste, en omettant l'entoilage.

Épingler la doublure et le col sur la veste et le col, endroit contre endroit, en faisant coïncider les milieux, les coutures et les petits cercles, ayant les bords non finis au même niveau. Piquer en laissant une ouverture sur le bord inférieur. Ne pas piquer le bord inférieur des manches. Recouper les coutures et à travers les coins.

Retourner à l'endroit à travers l'ouverture sur le bord inférieur, presser. Coudre l'ouverture aux points coulés. Fixer ensemble les coutures d'encolure. Coudre la doublure et la veste sur le bord inférieur des manches aux points coulés.

ÉTAPE 1

DESSUS DE JUPE

NOTE : Des coutures anglaises sont suggérées pour le dessus de jupe.

Pour faire des coutures anglaises, épingler sur la ligne de couture, envers contre envers. Piquer une couture à travers le centre de la valeur de couture. Recouper près de la piqûre. Enlever les épingles. Épingler le tissu endroit contre endroit ; piquer sur la ligne de couture.

JUPE INTÉRIEURE

DOS—piquer les pinces, puis les presser vers le centre.

Finir le long bord sans encoche avec un ourlet étroit.

Retourner le bord ourlé vers l'intérieur le long des petits cercles pour la parementure intégrée. Bâter sur le bord supérieur.

DEVANT—piquer les pinces, puis les presser vers le centre.

Piquer la couture du milieu du devant.

Piquer les coutures latérales.

OURLET

Tirer les parementures intégrées sur le bord inférieur. Relever 7.5 cm en formant un ourlet. Replier 6 mm du bord non fini ; presser. Coudre aux points d'ourlet invisibles.

Retourner les parementures vers l'intérieur. Coudre les bords intérieur et inférieur des parementures sur l'ourlet aux points coulés.

ÉTAPE 2

PIÈCE DU VOLANT INFÉRIEUR 1—piquer sur la PIÈCE DU VOLANT INFÉRIEUR 2.

PIÈCE DU VOLANT PARTIE MILIEU 1—piquer sur la PIÈCE DU VOLANT PARTIE MILIEU 2.

Finir les bords du côté et inférieur des pièces du volant en faisant un ourlet étroit.

EXTÉRIEUR

Épingler l'envers du volant partie milieu par-dessus l'endroit du volant inférieur, en faisant coïncider les coutures et ayant les bords non finis au même niveau. Bâtit sur le bord supérieur. Froncer le bord supérieur.

Épingler sur la jupe intérieure, en faisant coïncider les milieux, en plaçant les petits cercles doubles sur les coutures latérales et ayant les bords de l'ouverture du dos au même niveau. Tirer sur le fil de fronces. Bâtit.

PARTIE DU VOLANT SUPÉRIEUR 1—piquer sur la PARTIE DU VOLANT SUPÉRIEUR 2.

Finir les bords du côté et inférieur du volant en faisant des ourlets étroits.

Froncer le bord supérieur.

Épingler sur la jupe intérieure par-dessus les autres pièces du volant, en faisant coïncider les milieux, en plaçant les petits cercles doubles sur les coutures latérales et ayant les bords de l'ouverture du dos au même niveau. Tirer sur le fil de fronces. Bâtit.

ÉTAPE 3

ATTACHES—plier dans le sens de la longueur. Piquer en laissant ouverte l'extrémité étroite. Recouper la couture et à travers les coins.

Retourner. Presser. Froncer l'extrémité étroite.

Épingler sur la CEINTURE, endroit contre endroit, entre les petits cercles. Tirer sur le fil de fronces ; bâtit.

Plier la ceinture endroit contre endroit, piquer les extrémités. Couper la couture. Retourner. Presser.

Épingler la ceinture à l'intérieur du dessus de jupe, en plaçant le cercle moyen sur le milieu du devant, en faisant coïncider les petits cercles et les petits cercles doubles. Bâtit en soutenant le dessus de jupe pour ajuster. Piquer. Couper la couture.

Tirer la ceinture vers le haut, presser la couture vers la ceinture. Replier le bord non fini restant de la bande. Bâtit par-dessus la couture. Surpiquer.

ÉTAPE 1 MINI CAPE

Si on utilise du tissu transparent, des coutures anglaises sont suggérées, reportez-vous au-dessus de jupe, étape 1. Pour tous les autres tissus, couper en zigzag les coutures ou border les coutures avec de l'extra-fort.

DOS—piquer la couture du milieu du dos. Piquer sur le DEVANT sur les coutures latérales. Finir le bord inférieur et le bord de l'ouverture du devant avec des ourlets étroits. Froncer le bord supérieur entre les petits cercles.

ÉTAPE 2

Entoilage (facultatif)—bâtit sur l'envers d'une pièce de la BANDE.

Épingler la bande sur la mini cape, en faisant coïncider les milieux et les petits cercles, en plaçant les cercles moyens sur les coutures latérales. Tirer sur le fil de fronces. Retourner les bords du devant de la mini cape sur l'envers le long de la ligne de petits cercles pour la parementure intégrée. Bâtit.

Piquer. Recouper la couture. Tirer sur la bande vers le haut, presser la couture vers la bande.

Préparer les attaches comme décrit pour le dessus de jupe, étape 3, en omettant les fronces.

Épingler les attaches sur la bande entre les petits cercles, comme illustré. Bâtit.

Piquer la pièce restante de la bande le long de la ligne de couture avec petit et moyen cercles. Faire une encoche sur la courbe. Retourner la valeur de couture vers l'intérieur le long de la piqûre ; bâtit.

Épingler la mini cape en faisant coïncider les milieux et les petits cercles et ayant les bords non finis au même niveau. Piquer le bord supérieur et les extrémités. Couper les coutures. Cranter la courbe.

Retourner. Presser. Coudre le bord bâti de la bande par-dessus la couture aux points coulés. Coudre les parementures sur le bord inférieur aux points coulés, comme illustré.